

Araştırma Makalesi

Tokat Kenti -Yeşilirmak Yakın Çevresinde Bulunan Rekreasyonel Alanlarda Kullanıcı Memnuniyetinin Belirlenmesi

Kübra YAZICI*, Aslı ARSLANTAŞ SAĞLAMER

Tokat Gaziosmanpaşa Üniversitesi, Ziraat Fakültesi, Bahçe Bitkileri Bölümü, Tokat, 60100

*Sorumlu yazar: k-yazici-karaman@hotmail.com

Geliş Tarihi: 24.05.2019

Düzeltilme Geliş Tarihi: 27.08.2019

Kabul Tarihi: 29.08.2019

Özet

Bu çalışmada Tokat kent merkezinde kent halkının en sık kullandığı Yeşilirmak yakın çevresinde bulunan rekreasyonel alanlarının peyzaj öğeleriyle kullanıcı memnuniyetinin belirlenmesi amaçlanmıştır. 10 Ocak- 10 Mayıs 2019 tarihleri arasında yürütülen çalışmada; basit tesadüfi örnekleme yöntemine göre örnekleme hacmi %5 hata payı ve %95 güvenilirlikte 384 rekreasyonel alan kullanıcısı memnuniyeti belirlenmiştir. Kullanıcıların demografik yapısı dışında konum, ulaşılabilirlik, manzara, donatı elemanları, plastik objeler, arazi plastiği, tasarımı, bitki ve yabancı hayatı, etkinlik alanları, sınır ögesi, iklimik faktörler, su ögesi güvenlik gibi parametreler gruplara ayrılarak 62 adet rekreasyonel alanını doğru yansıtabilecek peyzaj öğeleri ile ilgili soru yöneltilmiştir. Likert ölçeğine göre puanlanan soruların ortalaması alınarak kullanıcıların rekreasyonel alanda memnuniyeti belirlenmiştir. Araştırma verilerinin değerlendirilmesinde IBM SPSS 22.0 programı kullanılmıştır. Sonuç olarak kullanıcıların en fazla memnun oldukları peyzaj özelliği grubunun konum, ulaşılabilirlik ve manzara'dır. Rekreasyonel alanlarını kullanan 384 kullanıcının % 21,6 'sı hafta içi %72,7hafta sonu ve %5,7'si ise hem hafta içi hem hafta sonu kullandığı görülmektedir.

Anahtar kelimeler: Rekreasyonel alan, kentsel peyzaj, ulaşılabilirlik, yeşil alan, Tokat.

The Determination of User Satisfaction in the Recreational Areas Located in the Environs of Yeşilirmak / Tokat City

Abstract

In this study, it was aimed to determine the user satisfaction of the recreation areas of Yesilirmak where are the most frequently used by the people in Tokat city. In the study conducted between 10 January and 10 May 2019; According to the simple random sampling method, the sampling volume was studied with a percentage of 5% error, 95% reliability and total 384 users of the recreation area. Apart from the demographic structure of the users, 62 questions about recreational areas were divided into groups according to landscape elements like location, accessibility, landscape, reinforcement elements, plastic objects, land plastic, design, plant and wildlife, activity areas, boundary element, climatic factors, water element and security. The average score of the questions scored according to the Likert scale was determined and then the satisfaction of the users was evaluated. In the evaluation of the study data was used in IBM SPSS 22.0 program. In the results of the study; most of the users were satisfied the location, accessibility and landscape. It was seen that 384 users who use recreational areas were using 72.7% of weekdays 21.6% of them weekend and 5.7% of them use weekdays or weekends.

Key words: Recreation area, urban landscape, accessibility, open-green area, Tokat.

Giriş

Kentsel çevrede daha iyi yaşam koşulları sağlamak amacıyla, açık alan planlaması içinde insan-doğa, peyzaj bağlantısının önemli halkası olan, rekreasyonel anlamda da önemli bir rol oynayan yeşil alanlara ayrı bir önem vermek gerekmektedir (Müderrişoğlu ve Demir, 2004; Tilt, 2009; Gülgün ve ark. 2014, Yazıcı, 2018, Aşur, 2019). Kentlerde yer alan ve insanlar için psikolojik ve fizyolojik önem taşıyan kentsel açık alanların geçmişi, yerleşim birimlerinin tarihi kadar eskidir (Alpay ve ark., 2013; Berber ve Edgü, 2016). Geçmişten günümüze toplumların yaşam biçimine, kültürüne göre parklar ve yeşil alanlar fonksiyonel farklılıklar göstermişlerdir (Topalfakıoğlu, 2002; Yılmaz ve İrmak, 2012). Mevcut kentsel alanda, yeşil alanların önemi konusunda yapılan çalışmalara göre, yoğun trafik, gürültü ve kalabalık insanda sürekli gerilimlere neden olmaktadır. Yeşil mekanlara gitmek ise insanları rahatlatmakta ve çalışma verimini artırmaktadır (Dawson ve ark., 1997; Bowes ve Dawson, 1998; Birişçi, 2012).

Açık yeşil alanlar insanlar tarafından boş zamanlarını değerlendirdiği en önemli alanlardır. Aksu ve Yılmaz (2018) Atatürk Üniversitesi yerleşkesinde merkezi açık yeşil alanda peyzaj tasarımı yapılan alanın yapım öncesi ve yapım sonrası kullanıcı memnuniyetini ortaya koymak amacıyla yaptığı çalışmada, öğrenciler, öğretim görevlileri ve memurlar üzerinde farklı dönemlerde iki anket çalışması yürütmüşlerdir. Tasarım öncesi kullanıcıların alanı görsel (74,2) ve bitkisel (71,6) açıdan zayıf buldukları, tasarım sonrası ise memnuniyetin arttığı tespit edilmiştir. Katılımcıların %75,6'sının yapılan tasarımın gerekli olduğunu alanın üniversiteye itibar kazandırdığını belirttiğine dikkat çekmişlerdir. Trabzon kentinde bulunan müze bahçelerinin (Ayasofya Müzesi, Atatürk Köşkü Müzesi, Türk Eğitim Tarihi ve Teknoloji Müzesi) fiziksel peyzaj özelliklerini ve kullanıcıların bu özellikler üzerindeki memnuniyetini inceleyen Düzenli ve ark. (2017) puantaj yöntemi kullanılmışlardır. Elde ettikleri bulgulara göre en önemli sonuç müze bahçelerinin peyzaj özelliklerinin başarı düzeyi ile kullanıcı memnuniyeti arasında doğrusal bir ilişki olduğudur. Erdoğan ve ark. (2011) ise; turizm yatırımlarıyla hızlı kentleşmeye başlayan ve beraberinde yeni park alanları oluşan Konyaaltı'ndaki parklarda kullanılan donatı elemanlarının kullanıcı memnuniyetini yaptıkları anketlerle belirlemişlerdir. Anket sonuçlarına göre donatı elemanları içinde puanı en düşük olarak plastik elemanlar (kötü kategorisinde) ve puanı en

yüksek olarak ise zemin döşeme elemanları (iyi) tespit edilmiştir. Emirgan Park'ının doğal ve tarihi kimliğini inceleyerek, zamanla fiziki değişiminin kullanıcı memnuniyeti üzerine etkileri Kart (2005) tarafından araştırılmıştır. Çalışma sonucunda Emirgan Park'ının doğal dokusunun korunması, mekânsal kalitesinin artırılması ve kullanıcı istek ve ihtiyaçları doğrultusunda revize edilmesi gerektiğini bildirmiştir. Ayrıca Emirgan Park'ının doğal koru özelliğinin bilinçsiz kullanımı sonucu tahribata uğradığı bildirilmiştir. Vural ve Yılmaz (2018) Erzurum'da 282 ortaokul öğrencisi üzerinde yaptığı çalışmada öğrencilerin büyük çoğunluğunun (%59) serbest zamanlarını dış (açık) mekânlarda geçirmeyi tercih ettikleri ve kendini stresli hissedenden bir arkadaşına en fazla (%19,9) açık havada yürüme, gezme ve dolanma aktivitesini önerdiğini belirlemiştir.

Kentsel peyzajın temel taşı olan yeşil alanlar birçok işlevsel özelliğe sahiptir. Bunun içinde rekreasyonel alan olarak kullanımı en önemli işlevleri arasındadır (Aşur ve Alphan, 2017). Bu nedenle insanların stres attıkları doğa ile bulunduğu rekreasyonel alanların; çevre düzenlemeleri ve peyzaj özellikleri bakımından kullanıcılarına hitap edip etmediğinin belirlenmesi gerekmektedir. Bu çalışmada; Tokat kentinde halk tarafından sıklıkla kullanılan Yeşilirmak'ın yakın çevresinde bulunan rekreasyonel alanların kullanıcı tarafından peyzaj özelliklerine memnuniyetlerinin belirlenmesi amaçlanmıştır. Elde edilen sonuçlar doğrultusunda kent için uygun olmayan kullanıcı tarafından değerlendirme de düşük puan alan peyzaj öğeleri belirlenmiştir. Elde edilen sonuçlara göre kullanıcıların memnun olmadıkları rekreasyonel alanlarda kalitenin yükseltilmesi ile ilgili öneriler getirilmiştir.

Materyal ve Yöntem

Tokat ili, Türkiye'nin Karadeniz Bölgesinde yer alan illerinden biridir. Kuzeyde Samsun, kuzeydoğuda Ordu, doğu ve güneyde Sivas, güneybatıda Yozgat ve batıda Amasya illeriyle komşudur. İlçelerinden Yeşilyurt ve Sulusaray İç Anadolu Bölgesinde yer alır. Yüzölçümü 10.072 km², Nüfusu 612.646 olup rakımı 623 m'dir. Yıllık sıcaklık ortalaması en düşük 8.1°C en fazla 14.2 °C'dir. Yıllık yağış ortalaması 381.7 mm ile 586.2 mm arası değişmektedir. Tokat; Yeşilirmak havzasının bereketli toprakları üzerine kurulmuş 6000 yıllık tarihi boyunca önemli ticaret ve kültür merkezi olmuş, 14 Devleti ve birçok beyliği içerisinde barındırmış önemli bir Anadolu şehridir. Birçok tarım ürünlerinin yetiştirilebildiği, coğrafi konum ve ikliminin uygunluğu, ülkenin her yerine ulaşımının

kolay olması, Orta geçit kuşağında yer alması, süs bitkileri çeşitliliğinin sağlanması için gerekli koşulların bulunması ve sahip olduğu doğal kaynaklar nedeniyle vejetasyon süresi uzun olan illerden biridir (Yazıcı ve Gülgün Aslan, 2017).

Çalışmanın ana materyali; Tokat Yeşilirmak yakın çevresi oluşturmaktadır., Tokat halkının tercih ettiği bu alan; (Tarihi Taşhan'dan Yaklaşık 3,5 km uzaklıkta) ulaşımı açısından kolay olması, su öğelerinin varlığı ile günün her saatinde yararlanılabilen bir ortamdır. Yürüyüş yolları, bisiklet yolları, çocuk oyun parklarının bulunması, spor kompleksinin, ırmakta gondol gezintilerinin ve

insanların piknik amaçlı kullanabilecekleri kamerye bulunması ayrıca çay bahçelerini de içinde barındırması ile halkın tercih ettiği rekreasyon alanlardır. Yeşilirmak kenarının şehir merkezine yakınlığını insanların bir vasita olmadan da gidebileceği, her yaş grubundan insanların kolay ulaşabilmesini sağlamaktadır. Ayrıca Yeşilirmak yakın çevresi; etrafında bulunan Taş Köprüsü, Yeşilirmak Bilgi Evi ve Millet kıraathanesi gibi tarihi mekânlar ile insanların sosyal yaşamını olumlu yönde etkilemesinin yanı sıra bilgi birikimlerinin artmasına olanak sağlayan bir alandır (Şekil 1).



Şekil 1. Çalışma alanının harita ve uydu görüntüsü.

Tokat ili Merkez ilçesinde rekreasyonel alanlarda kullanıcı memnuniyetleri değerlendirmeyi amaçlayan bu çalışmada; Yeşilirmak kenarında bulunan parklar örnekleme alanı olarak seçilmiştir. Yapılan 384 anket çalışmaları SPSS (PC) paket programı kullanılarak istatistiksel analiz teknikleriyle değerlendirilmiştir. Çalışma 5 aşamada tamamlanmıştır.

1. aşama; Çalışma konusu ile ilgili web tabanlı kaynak taraması yapılmıştır,

2. aşamada; Yeşilirmak kenarındaki rekreasyonel alanların genel özellikleri tanımlanmış ve yeşil alan ve donatı elemanların mevcut durumu göz önünde bulundurularak; su varlığı bitki ve yaban hayatı, arazi plastifiği, manzara, ulaşılabilirlik, tasarım,

güvenlik ve konfor gibi genel özellikleri gruplandırılmıştır.

3. aşamada; anket soru formu oluşturulmuştur,

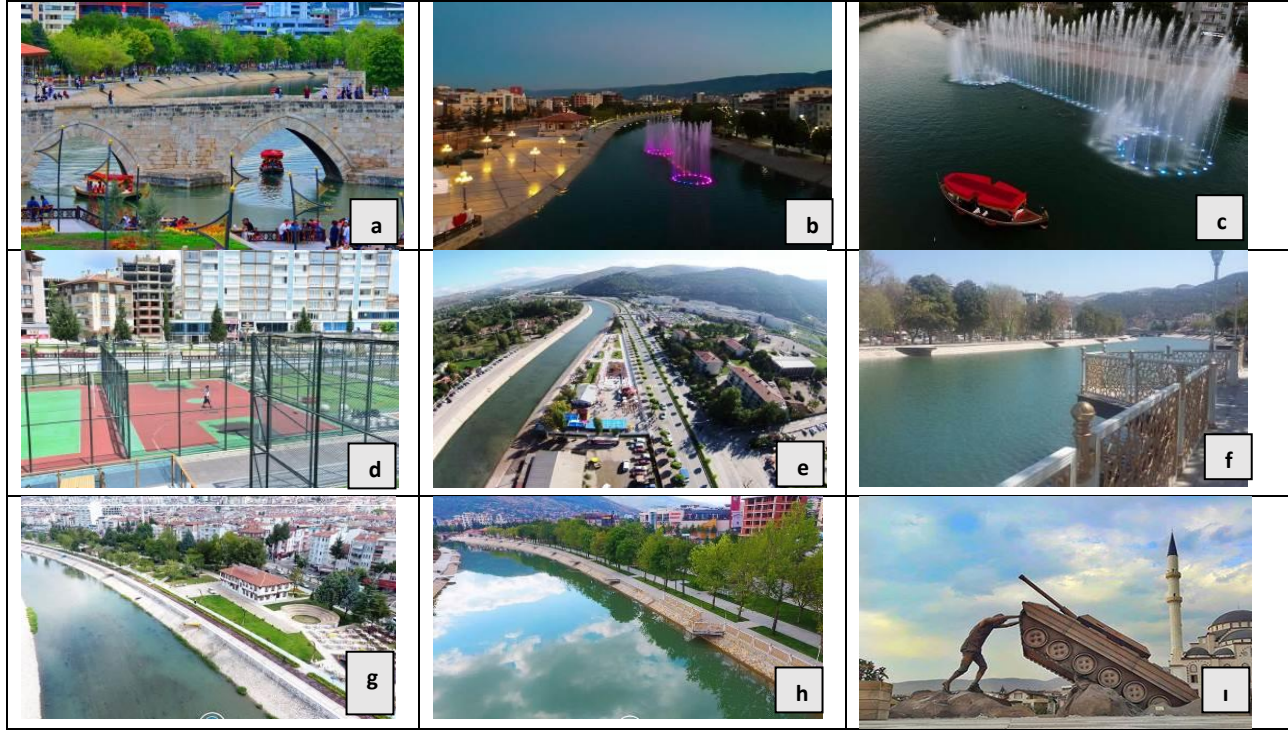
4. aşamada; Yeşilirmak kenarında rekreasyonel alan kullanıcılarına 384 anket yapılmıştır.

5. aşamada; Anket sonuçları değerlendirilerek çalışma tamamlanmıştır.

Anket çalışması

Anket formlarının oluşturulmasında bugüne kadar yapılmış olan çeşitli araştırmalardan yararlanılmıştır. Anket çalışmasında Aksu ve Yılmaz (2018) ve Düzenli ve ark. (2017) çalışmalarından

yararlanılarak hazırlanmıştır. Bu amaçla ekte sunulan anket formu oluşturmuştur.



Şekil 2. Tokat Yeşilirmak kenarından görüntüler (a: Tarihi Taş Köprü, b: Yeşilirmak ışıklı su gösterisi (gece), c: Yeşilirmak ışıklı su gösterisi (gündüz), d: Spor kompleksi, e: Yeşilirmak yakın çevresi genel görünüm, f: Yeşilirmak seyir terası, g: Yeşilirmak genel görüntüsü, h: Yeşilirmak genel görüntüsü, i: 15 Temmuz Şehitleri Anıtı) (Anonim, 2018).

Örnekleme modeli

Bu çalışmada incelenen veriler, Tokat Yeşilirmak kenarında bulunan rekreasyonel alanlarını kullanan kullanıcılar üzerinde yürütülen toplam 384 anket formunun doldurulması ile elde edilmiştir. Kişisel görüşme ile yürütülen anket soruşturması 10 Ocak-10 Mayıs 2019 tarihleri arasında hafta içi ve hafta sonları, yanıt verecek kişilere rastgele seçilerek yapılmıştır. Örnekleme modeli olarak basit tesadüfi örnekleme yöntemine göre örnekleme hacmi %5 hata payı ve %95 güvenilirlikte çalışılmıştır. Basit tesadüfi örneklemede evreni oluşturan her elemanın örneğe girme şansı eşittir. Dolayısıyla hesaplamalarda da her elemana verilecek ağırlık aynıdır (Arıkan, 2004). Örneklem büyüklükleri hesaplanırken Yazıcıoğlu ve Erdoğan (2004)'dan yararlanılmıştır. TÜİK, (2018)'e göre Tokat merkezinin toplam nüfusu 201.294 olarak belirlenmiştir. Araştırmada kullanılan örnekleme yönteminde aşağıdaki formül kullanılmıştır.

$$\text{Formül } n = Nt^2/pq$$

n: Örnek hacmi

N: Toplam Tokat Merkez nüfusu

p: Gerçekleşme sıklığı

q: Gerçekleşmeme sıklığı

t: Belirli bir anlamlılık düzeyi (1.96)

Verilerin değerlendirilmesi

Demografik yapı ve kullanım zamanı soruları dışında kalan tüm anket soruları (62 soru) 5'li Likert ölçeği ile değerlendirilmiştir. Elde edilen puanlama sonrası standart sapma, ortalama değer anketlerin aralık sınırlarının hesaplanması aralık katsayı hesaplamasıyla hesaplanmış ve 0.60, ortalama ile karşılaştırmalar esas olmak üzere değerlendirme yapılmıştır. Araştırma verilerinin analizinde frekans, yüzde, ortalama ve standart sapma gibi tanımlayıcı istatistiklerden yararlanılmış ve IBM SPSS 22.0 programı kullanılmıştır.

Bulgular ve Tartışma

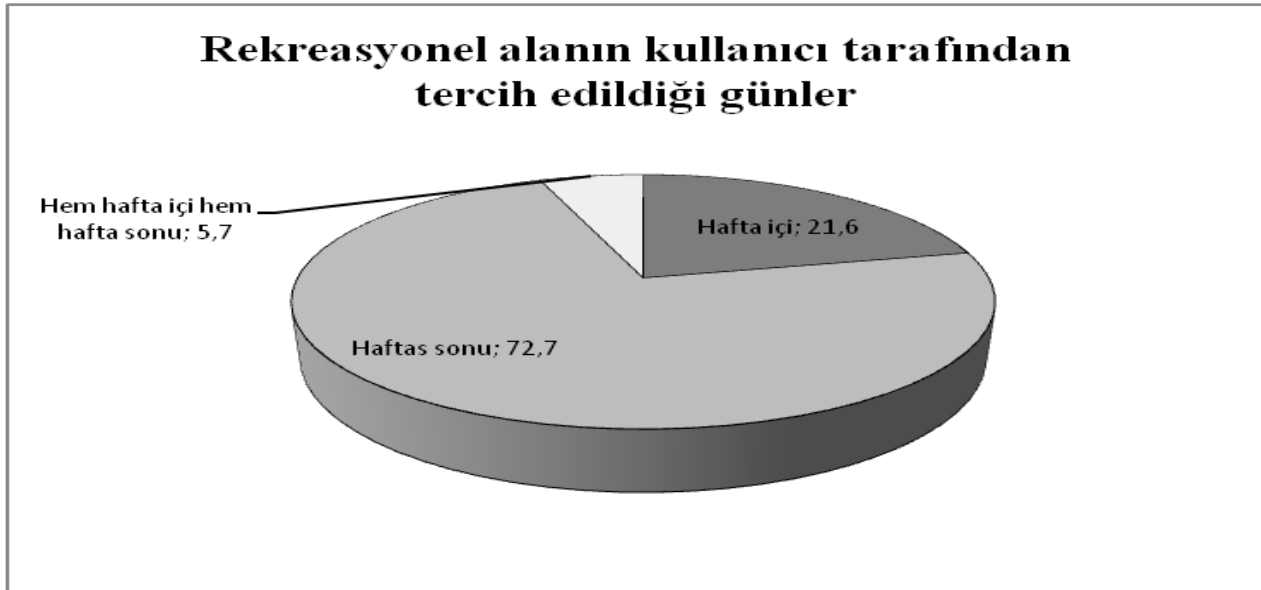
Tokat Yeşilirmak kenarında bulunan rekreasyonel alanlarını kullanan 384 kullanıcıya anket

yapılmıştır. Ankete katılanların 51,3 (197 kişi) kadın ve %48,7'si (187 kişi) erkektir. Ankete katılanların 93' ü kent merkezinde yaşayanlar iken %7'si kent dışından gelen ziyaretçilerdir. Ankete katılanların büyük çoğunluğu 16-29 yaş (175 kişi) ve 30-45 yaş

(143 kişi), 46-60 yaş (52 kişi) ve 60 yaş üzeridir (14 kişi) (Çizelge 1). Ankete katılan kullanıcıların eğitim durumu ise; 57 kişi ilköğretim, 102 kişi lise, 190 kişi üniversite ve 35 kişi lisansüstü eğitim görmüştür.

Çizelge 1. Ankete katılan kullanıcıların demografik frekans değerleri

Tokat Yeşilirmak kenarında bulunan rekreasyonel alan kullanıcıları		%
Cinsiyet	Kadın	51.3
	Erkek	48.7
	Toplam	100
Yaş	16-29	45.6
	30-45	37.2
	46-60	13.5
	60 yaş üzeri	3.6
Kullanıcı ikametgâh	Merkez	93.0
	Tokat kenti dışı	7
	Toplam	100
Eğitim	İlköğretim	14.8
	Lise	26.6
	Lisans	49.5
	Lisansüstü	9.1
	Toplam	100



Şekil 3. Rekreasyonel alanın kullanıcı tarafından tercih edildiği günler.

Kullanım zamanı

Tokat Yeşilirmak kenarında bulunan rekreasyonel alanlarını kullanan 384 kullanıcının % 21,6 'sı hafta içi %72,7 hafta sonu ve %5,7'si ise hem hafta içi, hem hafta sonu kullanmaktadır (Şekil 3). Kullanıcıların yüzde 52,3 'si akşam vakitlerinde %31,3'ü öğle vakitlerinde % 9,4'ü Öğle ve akşam

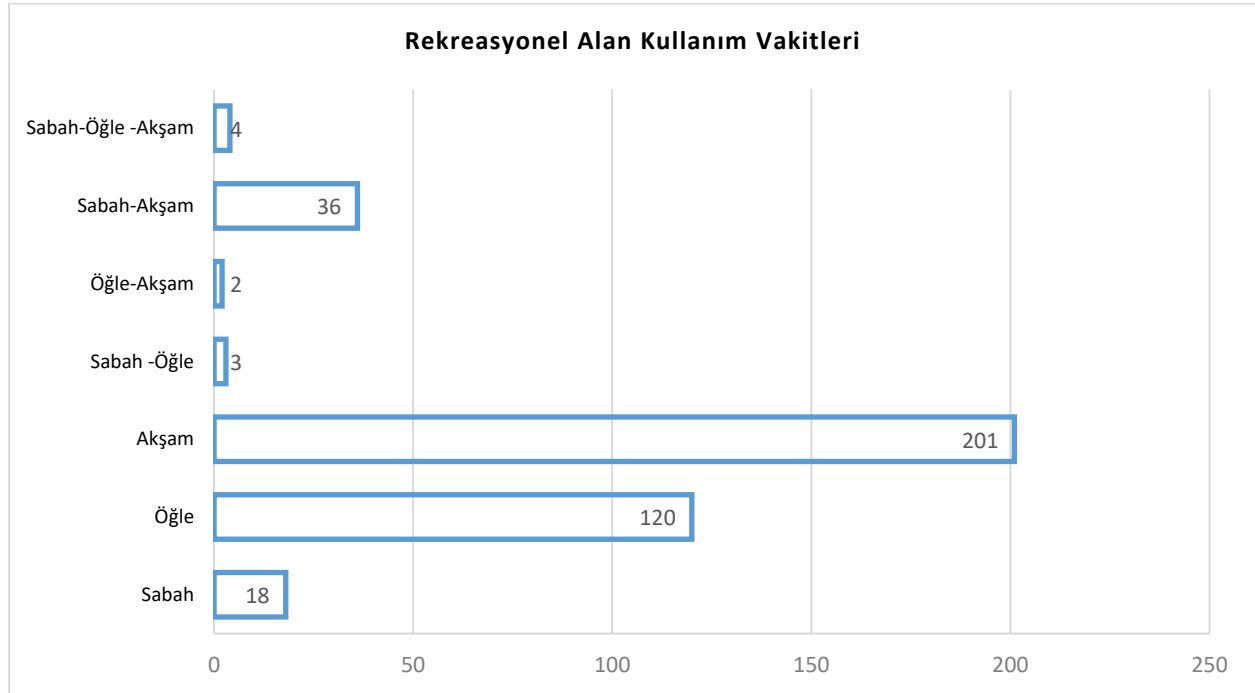
vakitlerinde Yeşilirmak kenarında vakit geçirmektedir (Şekil 4).

Memnuniyet sorusuna ilişkin bulgular

Konum ile ilgili sorulara verilen yanıtlar dikkate alınan kıyaslama ortalamasının üstünde yer almaktadır. Buna göre 1. Anket sorusu "Yeşilirmak kenarındaki rekreasyonel alanlar konum olarak

ziyaret edilebilirliği kolaydır” 1.15 ortalamaya sahiptir. 2. Soruya “Yeşilirmak kenarındaki rekreasyonel alanlar şehir merkezine yakındır” verilen puanın ortalaması 1,14’tür. Ankete katılan katılımcılar tüm sorulan sorular içinde “Yeşilirmak kenarındaki rekreasyonel alanlarda yürüyüş yolu vardır” 8. soruya 1,23 ortalama ile en yüksek puanı vermişlerdir. Ulaşılabilirlik grubu içinde yer alan 3 ve 10. Sorulara verilen puan ortalamaları kıstas olarak ele alınan ortalamanın üstündedir. 11. soru “Yeşilirmak kenarındaki rekreasyonel alanların manzarası vardır” verilen yanıt ortalaması 0,97’dir. 12. Soru “Yeşilirmak kenarındaki rekreasyonel alanların manzarası gün boyu canlıdır” verilen yanıt ortalaması 0,70 ve 13. Soru “Yeşilirmak kenarındaki rekreasyonel alanlarda yeşil alan vardır” verilen

kullanıcı yanıtı ortalaması 0,89’dur. 14 soru dışında diğer sorulara verilen yanıtlar memnuniyet ortalamasının üstündedir. Elde edilen sonuçlar Tarakci ve ark., (2017) yaptığı çalışmada belirttiği manzara etkisinin alan kullanımında önemli olduğunu desteklemektedir. Tasarım grubunda yer alan sorulara kullanıcıların verdiği puan iki soru dışında kıstas alınan memnuniyet ortalamasına göre düşüktür. 16. Soru “ Mevcut yeşil alan Yeşilirmak kenarındaki rekreasyonel alanların ziyaretini artırabilir niteliktedir” verilen yanıtların ortalaması 0,65’dir. 20. soruya “Yeşilirmak kenarındaki rekreasyonel alanların yeni hali tarihi objelerin görsel kalitesini artırmıştır” verilen puanın ortalaması ise 0,60’dır (Çizelge 2).



Şekil 4. Rekreasyonel alanın kullanıcı tarafından tercih ettiği gün içindeki vakitler.

21. soruya “ Yeşilirmak kenarındaki rekreasyonel alanlar toprak ve eğim açısından kullanıma uygundur” verilen puan ortalaması 0,62’dir. Kullanıcılar 22. soruda verdikleri puan değerlendirildiğinde merdiven ve rampalardan memnun değillerdir (Çizelge 2). Sınır ögesi grubunda kullanıcılara sorulan 22. sorunun puan ortalaması “Yeşilirmak kenarındaki rekreasyonel alanları sınırlayan yapısal peyzaj elemanları vardır” kıstas alınan memnuniyet ortalamasından düşüktür (Çizelge 2). Etkinlik mekânlarında 24, 28 ve 29. sorular değerlendirilen ortalamanın üstünde puana sahiptir. 24. soruya “Yeşilirmak kenarındaki rekreasyonel

alanlarda etkinlik alanları vardır” verilen puan ortalaması 0,71’dir. 28. soruya “Yeşilirmak kenarındaki rekreasyonel alanlarda dinlenilecek mekanlar vardır” ise verilen puan ortalaması 0,80 ve 29. soru “Yeşilirmak kenarındaki rekreasyonel alanlar kalabalık gruplar halinde kullanıma uygundur” sorusuna verilen puan 0,67’dir. Elde edilen sonuç ile Müderrisoğlu’nun (2002) yaptığı çalışmada mekanda kalabalık algısı ve kullanıcı memnuniyeti üzerine yapılan çalışmada daha önceleri kalabalık ile memnuniyetin ters orantılı olduğu varsayılırken son zamanlarda kalabalık algısının memnuniyetsizlik değil yer değiştirme ya da beklenti değiştirme şeklinde

değiştirdiği sonucunu desteklemektedir (Whittaker ve Shelby, 1988; Gülgün ve ark., 2015; Uzun, 2019). Yöneticilerin mevcut mekanların kullanımını iyileştirmesi ve alternatif mekanlar oluşturması gerekliliği vurgulanmıştır. Kullanıcılar iklimik faktörlere göre uygun malzeme kullanılmadığını düşünmektedir. Donatı elemanlarında kullanıcıların verdikleri puan doğrultusunda 37. soru “Yeşilirmak kenarındaki rekreasyonel alanlarda aydınlatma elemanları yeterlidir” sorusuna kıstas alınan ortalamanın üstünde cevap verilmiştir. Rekreasyonel alanda bulunan aydınlatmadan anket katılımcısı memnundur. Topalfakioğlu (2002) tarafından Çamlıca ve Fethi Paşa koruları ile Doğancılar parkının memnuniyeti derecesinin belirlenmesinde; Fethi Paşa korusunun güzel bir manzaraya sahip olduğu ve kolay ulaşılabilir olduğu için yoğun kullanıcı aldığı bildirilmiştir. Büyük Çamlıca korusunun da doğal güzelliği ve sahip olduğu donatılar nedeniyle büyük

ilgi gördüğü tespit edilmiştir. Fakat yoğun kullanıcı sayısı üzerine oturma alanlarının yetersiz olduğu kullanıcılar tarafından bildirilmiştir. Doğancılar parkının ise korular kadar doğal güzelliğe sahip olmasa da yerleşme biriminin içinde yer aldığı için kullanıcı aldığı fakat korular kadar yoğun kullanıma sahip olmadığı belirlenmiştir. Yapılan bu çalışma Topalfakioğlu (2002) ile paralel sonuçları vermiştir. 45. soruya “Yeşilirmak kenarındaki rekreasyonel alanlarda hareketli su ögesi (yapay şelale/fiskiye) ortamın prestijini artırmaktadır” verilen puanların ortalaması 0,89’dur. 47.soru “ Yeşilirmak kenarındaki rekreasyonel alanların eski haline göre ırmak suyu miktarı artmıştır” verilen ortalama 0,79’dur.48. soru “Yeşilirmak kenarındaki rekreasyonel alanların eski haline göre suyu daha temizdir” ise kıstas alınan ortalamanın üstünde bir değer almıştır (0,76). Elde edilen sonuçlar Tarakci ve ark., (2017) yaptıkları çalışmayı desteklemektedir.

Çizelge 2. Tokat Yeşilirmak kenarındaki rekreasyonel alanlara ait soruların değerlendirilmesi

Tokat Yeşilirmak kenarındaki rekreasyonel alanlara ait soruların değerlendirilmesi		S.S	Ort.	
KONUM	1 Yeşilirmak kenarındaki rekreasyonel alanlar konum olarak ziyaret edilebilirliği kolaydır.	1.02	1.15	
	2 Yeşilirmak kenarındaki rekreasyonel alanlar şehir merkezine yakındır.	1	1.14	
ULAŞIM ERİŞİLEBİLİRLİK	3 Yeşilirmak kenarındaki rekreasyonel alanlara tüm kullanıcı grupları (engelli/çocuk/yaşlı) kolaylıkla ulaşılabilir.	1.01	0.93	
	4 Yeşilirmak kenarındaki rekreasyonel alanlara karayolu ulaşmaktadır.	0.95	1.21	
	5 Yeşilirmak kenarındaki rekreasyonel alanlardan diğer toplumsal mekanlara ulaşım kolaydır.	0.88	1.16	
	6 Yeşilirmak kenarındaki rekreasyonel alanlarda yeterli otopark mevcuttur.	1.36	-0.25	
	7 Yeşilirmak kenarındaki rekreasyonel alanlardan etkinlik alanlarına ulaşmak kolaydır.	0.84	0.94	
	8 Yeşilirmak kenarındaki rekreasyonel alanlarda yürüyüş yolu vardır.	0.85	1.23	
	9 Yeşilirmak kenarındaki rekreasyonel alanların yolları tüm kullanıcı grupları (engelli/çocuk/yaşlı) için uygundur.	1.09	0.77	
	10 Yeşilirmak kenarındaki rekreasyonel alanların eski haline göre erişilebilirliği artmıştır.	1.09	0.98	
	MANZARA	11 Yeşilirmak kenarındaki rekreasyonel alanların manzarası vardır.	0.94	0.97
		12 Yeşilirmak kenarındaki rekreasyonel alanların manzarası gün boyu canlıdır.	1.55	0.70
13 Yeşilirmak kenarındaki rekreasyonel alanlarda yeşil alan vardır.		1.04	0.89	
14 Yeşilirmak kenarındaki rekreasyonel alanlarda yeşil alan boyutları yeterlidir.		1.26	0.36	
TASARIM	15 Yeşilirmak kenarındaki rekreasyonel alanlarda yeşil alan tasarımı düzgündür.	1.15	0.46	
	16 Mevcut yeşil alan Yeşilirmak kenarındaki rekreasyonel alanların ziyaretini artırabilir niteliktedir.	1.08	0.65	
	17 Yeşilirmak kenarındaki rekreasyonel alanlardaki yeşil alan donatı tasarımları ortamlarla uyumludur.	1.16	0.51	
	18 Yeşil alanlardaki bitki türleri Yeşilirmak kenarındaki rekreasyonel alanların	1.10	0.56	

itibarını artıracak niteliktedir.

19	Yeşilirmak kenarındaki rekreasyonel alanlarda donatı elemanları estetiklidir.	1.27	0.47
20	Yeşilirmak kenarındaki rekreasyonel alanların yeni hali tarihi objelerin görsel kalitesini artırmıştır.	1.16	0.60

Çizelge 3. Tokat Yeşilirmak kenarındaki rekreasyonel alanlara ait soruların değerlendirilmesi (devamı)

Tokat Yeşilirmak kenarındaki rekreasyonel alanlara ait soruların değerlendirilmesi		S.S.	Ort.
ARAZİ PLASTİĞİ	21 Yeşilirmak kenarındaki rekreasyonel alanlar toprak ve eğim açısından kullanıma uygundur.	1.06	0.62
	22 Yeşilirmak kenarındaki rekreasyonel alanlarda kullanılan merdiven ve rampa kullanıma uygundur.	1.12	0.45
SINIR ÖGESİ	23 Yeşilirmak kenarındaki rekreasyonel alanları sınırlayan yapısal peyzaj elemanları vardır.	1.07	0.30
	24 Yeşilirmak kenarındaki rekreasyonel alanlarda etkinlik alanları vardır.	1.07	0.71
ETKİNLİK MEKÂNLAR	25 Yeşilirmak kenarındaki rekreasyonel alanlarda etkinlik alanları yeterlidir.	1.20	0.28
	26 Yeşilirmak kenarındaki rekreasyonel alanlarda oturma alanları yeterlidir.	1.24	0.27
	27 Yeşilirmak kenarındaki rekreasyonel alanlarda yeme-içme alanları yeterlidir.	1.29	0.24
	28 Yeşilirmak kenarındaki rekreasyonel alanlarda dinlenilecek mekanlar vardır.	1.10	0.80
	29 Yeşilirmak kenarındaki rekreasyonel alanlar kalabalık gruplar halinde kullanıma uygundur.	1.15	0.67
	30 Yeşilirmak kenarındaki rekreasyonel alanlarda bisiklet yolları vardır.	1.21	0.50
	31 Yeşilirmak kenarındaki rekreasyonel alanlarda yeterli oyun parkı vardır.	1.19	0.55
	32 Yeşilirmak kenarındaki rekreasyonel alanlardaki oyun parkları çocukların can sağlığı ve güvenliği açısından uygundur.	1.36	-0.2
KLİMATİK FAKTÖRLER	33 Yeşilirmak kenarındaki rekreasyonel alanlar mevsimsel kullanıma uygundur.	1.71	0.2
	34 Yeşilirmak kenarındaki rekreasyonel alanlardaki etkinlik alanları iklimsel faktörlere uygun tasarlanmıştır.	1.26	-0.3
	35 Yeşilirmak kenarındaki rekreasyonel alanlar kışın karlanma ve buzlanma açısından kullanıma uygundur.	1.24	-0.21
DONATI	36 Yeşilirmak kenarındaki rekreasyonel alanlarda çardak ve örtü elemanı kullanılmıştır.	1.08	0.47
	37 Yeşilirmak kenarındaki rekreasyonel alanlarda aydınlatma elemanları yeterlidir.	1.52	0.78
	38 Yeşilirmak kenarındaki rekreasyonel alanlarda gölge alanlar yeterlidir.	1.12	0.47
	39 Yeşilirmak kenarındaki rekreasyonel alanlarda zemin kaplaması ortamlı uyumludur.	1.08	0.54
	40 Yeşilirmak kenarındaki rekreasyonel alanlarda yeterli çim alan vardır.	1.15	0.50
	41 Yeşilirmak kenarındaki rekreasyonel alanlarda plastik nesnelere vardır.	1.02	0.56
	42 Yeşilirmak kenarındaki rekreasyonel alanlarda yeterli sayıda çöp kutusu bulunmaktadır.	1.21	0.46
43 Yeşilirmak kenarındaki rekreasyonel alanların çevre temizliği yeterlidir.	1.30	0.25	
SU ÖGESİ	44 Yeşilirmak kenarındaki rekreasyonel alanlarda su ögesine yer verilmiştir.	1.14	0.80
	45 Yeşilirmak kenarındaki rekreasyonel alanlarda hareketli su ögesi (yapay şelale/fıskiye) ortamın prestijini artırmaktadır.	1.15	0.89
	46 Yeşilirmak kenarındaki rekreasyonel alanlarda yüzdürülen sandal sayısı yeterlidir.	1.23	0.37
	47 Yeşilirmak kenarındaki rekreasyonel alanların eski haline göre ırmak suyu miktarı artmıştır.	1.16	0.79
	48 Yeşilirmak kenarındaki rekreasyonel alanların eski haline göre suyu daha	1.26	0.76

temizdir.

Aytaç ve Uzun (2015)'e göre Düzce kent merkezindeki yaya alanlarının görsel peyzaj kalitesini belirlemek amacıyla kullanıcılar ile anket çalışması yapmışlar ve beğeni faktörlerine en çok etki eden peyzaj özelliğinin doğallık olduğunu belirtmişlerdir. Araştırma sonucuna göre yaya alanlarının görsel peyzaj kalitesinden memnuniyet orta seviyede olduğu tespit edilmiş ve bakım çalışmalarına önem verilmesi gerektiği vurgulanmıştır. Yeşilirmak Tokat'ta merkez kısmından geçen bölümünde yapılan ıslah çalışmaların kullanıcı tarafından olumlu görüş aldığı görülmektedir. Su ögesinin kullanıcı için memnuniyet verdiği 47. soru ile ortaya çıkmıştır. 51.

soru “Yeşilirmak kenarındaki rekreasyonel alanlarda bitkiler doğa ile uyumludur” verilen puan ortalaması 0,60'dır. Kullanıcı kokulu süs bitkilerinin bitkisel tasarımların istenilen düzeyde olmadığını düşünmektedirler. Elde edilen veriler Yazıcı ve Gülgün Aslan (2017) yaptıkları çalışmada Tokat kentinde bitkisel tasarım ve bitki çeşitliliğindeki mevcut durumda eksik olduğu sonucunu desteklemektedir (Çizelge 3). 57. sorusuna “Yeşilirmak kenarındaki rekreasyonel alanlarda zemin düzgün bir yürüyüş için uygundur ” verilen ortalama puan 0,65'dir.

Çizelge 3. Tokat Yeşilirmak kenarındaki rekreasyonel alanlara ait soruların değerlendirilmesi (devamı)

Tokat Yeşilirmak kenarındaki rekreasyonel alanlara ait soruların değerlendirilmesi		S.S.	Ort.	
48	Yeşilirmak kenarındaki rekreasyonel alanların eski haline göre suyu daha temizdir.	1.26	0.76	
49	Yeşilirmak kenarındaki rekreasyonel alanlarda kullanılan bitki sayısı yeterlidir.	1.23	0.28	
50	Yeşilirmak kenarındaki rekreasyonel alanlardaki bitkiler bakımlıdır.	1.12	0.46	
51	Yeşilirmak kenarındaki rekreasyonel alanlarda bitkiler doğa ile uyumludur.	1.10	0.60	
BİTKİ VE YABAN HAYATI	52	Yeşilirmak kenarındaki rekreasyonel alanlarda renk ve koku özelliği gösteren bitkilere yer verilmiştir.	1.20	0.20
	53	Yeşilirmak kenarındaki rekreasyonel alanlardaki bitkilerde doku ve şekil çeşitliliği vardır.	1.12	0.26
	54	Yeşilirmak kenarındaki rekreasyonel alanlarda meyve ve çiçek güzelliği gösteren bitkiler bulunmaktadır.	.24	0.10
	55	Yeşilirmak kenarındaki rekreasyonel alanlarda eskisine göre farklı bitkisel tasarımlar kullanılmıştır.	1.22	0.20
	56	Yeşilirmak kenarındaki rekreasyonel alanlarda güvenlik birimi vardır.	1.14	-0.21
57	Yeşilirmak kenarındaki rekreasyonel alanlarda zemin düzgün bir yürüyüş için uygundur.	1.18	0.65	
58	Yeşilirmak kenarındaki rekreasyonel alanlarda toplu kullanıma uygun yeterli alan bulunmaktadır.	1.19	0.37	
GÜVENLİK, KONFOR ve UYGUNLUK	59	Yeşilirmak kenarındaki rekreasyonel alanlarda kullanılan yapı ve malzemelerin ölçütleri tüm kullanıcı grupları (engelli/çocuk/yaşlı) için uygundur.	1.13	0.39
	60	Yeşilirmak kenarındaki rekreasyonel alanlarda kullanılan donatılar kullanım açısından konforludur.	1.12	0.31
	61	Yeşilirmak kenarındaki rekreasyonel alanlarda çocuklar için yeterli güvenlik (suya düşme tehlikesi) önlemleri alınmıştır.	1.36	-0.11
	62	Yeşilirmak kenarındaki rekreasyonel alanların yeni hali kullanılabilirliği artırmıştır.	1.05	0.96

Sonuç ve Öneriler

Kentsel alanda yeşil alanlarda kullanılan elemanların kullanılabilirlik kriteri açısından ve modern dünya yaşam stillerine bağlı olarak sürekli güncellenmesi gerekmektedir (Düzenli ve ark., 2017).

Değişen dünya ile birlikte kullanıcı memnuniyeti ve rekreasyonel alanlarda oluşan beklentiler de değişmektedir. Günümüz yeşil alanları hem kent kimliğini olumlu yönde etkilemeli de kullanıcının aktif ve pasif kullanım alanlarını içinde barındırmalıdır.

Yapılan çalışmada kullanıcıların demografik yapıları incelendiğinde; kullanıcıların yüzde 51,3 kadın ve %48,7'si erkektir. Ankete katılan kullanıcıların eğitim durumu ise; 57 kişi ilköğretim, 102 kişi lise, 190 kişi üniversite ve 35 kişi lisansüstü eğitimi görmüştür. Bilgi düzeylerinin sorulara verdikleri cevaplar ile ilişkilendirildiğinde bazı sorularda (bkz. Çizelge 4) anlamlı farklılıklar olduğu görülmektedir. Konum ve ulaşılabilirlik gruplarındaki sorulara verilen puanlama ortalamasının (0,60) üzerinde olmuştur. Kullanıcıların puanlamasına göre; Yeşil ırmak kenarında meydana gelen manzaranın gün boyunca canlı olduğunu düşünmektedirler. Irmak kenarının ziyaret edilebilecek nitelikte olması, restorasyon çalışması ile yeni hali tarihi objelerin görsel kalitesini arttırdığı verilen puanın ortalaması ortaya çıkmıştır. Arazi plastiği peyzaj ögesinde; kullanıcıların 22. soruda verdikleri puan değerlendirildiğinde merdiven ve rampalardan memnun değildirler. Sınır ögesi grubunda kullanıcılara sorulan 23. sorunun puan ortalaması "Yeşilirmak kenarındaki rekreasyonel alanları sınırlandıran yapısal peyzaj elemanları vardır" kıstas alınan memnuniyet ortalamasından düşüktür. Rekreasyonel alanı kullanıcıların etkinlik mekanlarda 24, 28 ve 29. u sorular değerlendirilen memnuniyet ortalamasının üstünde puan vermişlerdir. Kullanıcılar iklimik faktörlere göre uygun malzeme kullanılmadığını düşünmektedir.

Ayrıca kullanıcı kokulu süs bitkilerinin bitkisel tasarımların istenilen düzeyde olmadığını düşünmektedirler. Yeşilirmak'ta yapılan ıslah çalışmasından dolayı suyun kalitesinin artırdığı, su ögelerinin parkın prestijini artırdığını düşünmektedirler.

Kentsel peyzajda önemli yeri olan yeşil alanların kullanım amaçlarını doğru yansıtması gerekmektedir. Bitki seçimi, donatı elemanları gibi yeşil alanların alt yapısını oluşturan malzemelerin iklimsel faktörlere uygunluğu kullanıcı memnuniyeti olumlu etkilemektedir.

Elde edilen sonuçlarda; Yeşilirmak yakın çevresinde yer alan peyzaj ögelerini değerlendiren kullanıcıların su ögesinden memnun oldukları ortaya çıkmıştır. Uygun alan seçimi peyzaj planlamada en temel unsurlardan biridir. Kullanıcılar rekreasyonel alanların konumundan ve ulaşılabilirliğinden memnun olduğu ortaya çıkmıştır. Yapılan bu çalışma ile kullanıcıların tercihlerinde düşük ortalamaya sahip olan peyzaj ögelerine şu öneriler getirilebilir:

- Rekreasyonel alanlarında donatı elemanlarının uygun malzemelerden seçilmesi,

- Donatı elemanları seçiminde iklimik faktörlerin göz önünde bulundurulmalı,

- Sınır elemanlarının Yeşilirmak yakın çevresinde kullanımının artırılmalı,

- Güvenlik personellerinin Yeşilirmak yakın çevresinde belirli noktalarda bulundurulmalı,

- Yeşilirmak yakın çevresine çocukların düşmesini engelleyecek yapısal elemanların artırılmalı (Taş Köprü yakın çevresi),

- Donatı elemanlarında genel uyum sağlanması(Örn: bank, pergola, aydınlatma elemanı ve çöp kovasının uyumlu malzemelerden yapılmalı,

- Tercih edilen sert zeminlerin malzemelerinin kış mevsiminde kaymayı engelleyici özellikte olmalı,

- Bitkisel ve yapısal (cansız) elemanların bakımının düzenli yapılmalı,

- Çocuk oyun üniteleri artırılmalı.

Kent peyzajında aktif yeşil alanlar önemli rol oynamaktadır. Tokat'ta incelenen rekreasyonel alan kullanıcılarının profili ve memnuniyeti anketi sonucunda elde edilen verilerin sürdürülebilir peyzaja katkı sağlayacağı düşünülmektedir. Ayrıca bu çalışma Tokat kentinde yapılacak rekreasyonel alan projelerine rehber niteliği taşıyacaktır.

Kaynaklar

Aksu, A., Yılmaz, H. 2018. Atatürk Üniversitesi Merkezi açık-yeşil alandaki fiziki değişim memnuniyetinin belirlenmesi. İğdır Üni. Fen Bilimleri Enst. Der., 8(2): 231-237.

Alpay, M.O., Kalaycı, A., Birişçi, T. 2013. Ekolojik tasarım kriterlerine göre kent parkı iyileştirme modeli: İzmir Kültürpark örneği, TMMOB 2. İzmir Kent Sempozyumu / 28-30 Kasım 2013.

Anonim, 2018. Tokat Belediyesi Resmi Web Adresi. www.tokatbel.tr.

Arıkan, R. 2004. Araştırma Teknikleri ve Rapor Hazırlama. Ankara: Asil Yayın.

Asur, F. 2019. An evaluation of visual landscape quality of coastal settlements: A Case study of coastal areas in the Van Lake basin (Turkey). Applied Ecology and Environmental Research, 17(2): 1849-1864.

Aşur, F., Alphan, H. 2017. Van Gölü Güney Kıyı alanlarında yerleşim alanı kullanım değerlendirilmesi ve görsel analiz

- yaklaşımları. İğdir Üniversitesi Fen Bilimleri Enstitüsü Dergisi, 7(4): 223-233.
- Berber, B., Edgü, E., 2016. Kütahya'nın sosyal ve kültürel değişiminin kent mimarisine etkisi. Erciyes Üniversitesi Mimarlık Fakültesi IV. Çevre-Tasarım Kongresi 2016. 05-06 Mayıs 2016, Kayseri, s. 363-374.
- Birişçi, T. 2012. Ekolojik Bir Sorun Olarak Işık Kirliliği. Peyzaj Ekolojisi Ders Notu, Ege Üniversitesi, Ziraat Fakültesi, Peyzaj Mimarlığı Bölümü.
- Bowes, S., Dawson, C.P. 1998. Watercraft User Motivations, Perceptions of Problems, and Preferences for Management Action: Comparisons between Three Levels of Past.
- Dawson, C.P., Newman, P., Watson, A. 1997. Cognitive Dimensions of Recreational User Experiences in Wilderness: An Exploratory Study in Adirondack Wilderness Areas. Proceedings of the 1997 Northeastern Recreation Research Symposium. New York. GTR-NE-241., pp: 257-259.
- Düzenli, T.T., Eren, E., Alpak, E.M. 2017. Müze bahçelerinin peyzaj özellikleriyle kullanıcı memnuniyeti ilişkisi. International Periodical for the Languages, Literature and History of Turkish or Turkic., 12(13): 201-214.
- Erdoğan, R., Oktay, H.E., Yıldırım, C. 2011. Antalya-Konyaaltı Parklarında kullanılan donatı elemanları tasarımlarının kullanıcı görüşleri doğrultusunda değerlendirilmesi. Artvin Çoruh Üniversitesi Orman Fakültesi Dergisi, 12(1): 1-8.
- Gülgün, B., Güney, M., A., Aktaş, E., Yazıcı, K. 2014. Role of Landscape architect in interdisciplinary planning of sustainable cities. Journal of Environmental Protection and Ecology, 15(4): 1877-1880.
- Gülgün B., Sayman, M., Yazıcı K. 2015. Recreational habit of Izmir metropolitan residents and their association with natural parks around the town. J. Int. Environmental Application & Science, 10(3): 367-374.
- Kart, N. 2005. Emirgan Parkı'nda kullanıcıların memnuniyet derecelerinin değerlendirilmesi. İstanbul Üniversitesi Orman Fakültesi Dergisi, 55(1): 184-208.
- Müderrişoğlu, H., Demir, Z. 2004. The relationship between perceived beauty and safety in urban recreation parks. Journal of Applied Sciences, 4 (1): 72-77.
- Müderrişoğlu, H. 2002. Mekânda kalabalık algısı ve kullanıcı memnuniyeti. İstanbul Üniversitesi Orman Fakültesi Dergisi, 52(1): 124-131.
- Uzun, F. 2019. Rekreasyon Faaliyetlerinin Engellilerde Yeri ve Önemi (Down Sendromu Üzerine Nitel Çalışma). Yayınlanmamış Yüksek Lisans Tezi. Batman Üniversitesi Sosyal Bilimler Enstitüsü, Batman.
- Tarakci, E.E., Düzenli T., Akyol, D. 2017. Examination of Museum Garden Landscape Plans in Terms of Socio-Cultural Sustainability: The Example of Trabzon City, in: Ecology, Planning and Design. Koleva, I., Yüksel, U.D., Benaabiadate, L., Eds., St. Kliment Ohridski University Press, Sofia, pp. 502-514.
- Tilt, J.H. 2009. Walking trips to parks: Exploring demographic, environmental factors, and preferences for adults with children in the household. Publisher: Elsevier Inc., Preventive Medicine, 50(1): 69-573.
- Topalfakioğlu, G.C. 2002. Üsküdar İlçesi'ndeki Yeşil Alanların Kullanımının ve Kullanıcıların Memnuniyet Derecelerinin Değerlendirilmesi: Büyük Çamlıca Korusu, Fethi Paşa Korusu ve Doğancılar Parkı. İstanbul Teknik Üniversitesi, Fen Bilimleri Enstitüsü, Yüksek Lisans Tezi, s. 116-119.
- Türkiye İstatistik Kurumu, 2018. Resmi web sitesi: www.tuik.gov.tr.
- Whittaker, D., Shelby, B. 1988. Types of norms for recreation impacts: Extending the social norms concept. Journal of Leisure Research, 20(4):.
- Vural, H., Yılmaz, S. 2018. Ortaokul Öğrencilerinin mekâna bağlı serbest zaman aktivite tercihleri ve rekreasyonel eğitimleri. Türk Tarım ve Doğa Bilimleri Dergisi, 5(4): 424-432. <http://dergipark.gov.tr/turkjans/issue/39809/471208>.
- Yazıcı, K., Gülgün Aslan, B. 2017. Açık-yeşil alanlarda dış mekân süs bitkilerinin önemi ve yaşam kalitesine etkisi; Tokat kenti örneği. Ege Üniv. Ziraat Fak. Derg., 54(3):2 75-284, ISSN 1018-8851.
- Yazıcı, K. 2018. Evaluation of visual landscape quality in the wetlands North of Sivas (Turkey). Applied Ecology and Environmental Research, 16(4): 4183-4194.
- Yazıcıoğlu, Y., Erdoğan, S. 2004. SPSS Uygulamalı Bilimsel Araştırma Yöntemleri. Ankara: Detay Yayıncılık.
- Yılmaz, H., Irmak, M.A. 2012. Yerleşke Planlamasında Bitkisel Tasarım İlkeleri; Atatürk Üniversitesi Yerleşkesi Örneği. Atatürk Üniv. Yayın No: 1011, Erzurum, Türkiye. 192 s.