

## TEKİRDAĞ/ÇORLU- FATİH CAMİSİ'NİN DÜNÜ BUGÜNÜ TEKİRDAĞ/ÇORLU- FATİH MOSQUE FROM THE PAST TO THE PRESENT

**Dr. Öğr. Üyesi Osman ÜLKÜ**

Adnan Menderes Üniversitesi, Fen Edebiyat Fakültesi, Sanat Tarihi Bölümü  
oulku@adu.edu.tr  
<http://orcid.org/0000-0002-2527-3756>

**Doç. Dr. Hacer Sibel ÜNALAN ÖZDEMİR**

Adnan Menderes Üniversitesi, Fen Edebiyat Fakültesi, Sanat Tarihi Bölümü  
sunalan@adu.edu.tr  
<http://orcid.org/0000-0003-0424-0389>

### Öz

Tekirdağ İli Çorlu İlçesi'nde bulunan Fatih Camisi ve Külliyesi; Çorlu'da bilinen en eski Osmanlı Mimarisi örneğidir. Cami, medrese, hamam, çeşme ve su kuyusundan oluşan yapılar topluluğundan hamam ve medrese günümüze ulaşmamıştır. Fatih Sultan Mehmet'in kendisi ya da sütanesi Ümmü Gülsüm Hatun tarafından 15. yüzyılın ikinci yarısında inşa ettirildiği tahmin edilen cami; dört duvar üzerine ahşap tavanlı ve kırma çatıyla örtülü olup avlusunda su kuyusu, şadırvan, güney ve güneydoğu yönlerinde de hazire bulunmaktadır. İnşa kitabesi bulunmayan caminin, kuzeye bakan giriş kapısı üzerinde H.1240/ (M. 1824-25) tarihli, II. Mahmut'un sadrazamı Benderli Mehmet Selim Paşa tarafından onartılmış olduğuna dair bir kitabe bulunmaktadır. Bu araştırmamızda Fatih Camisi'nin yapılış aşamasından günümüze kadar geçirdiği onarımlar ele alınarak incelenmiştir.

**Anahtar kelimeler:** Fatih Cami, Çeşme, Süsleme, Kuyu, Kitabe.

### Abstract

The oldest known Ottoman Mosque in the Çorlu district of Tekirdağ province is the Fatih Mosque and its social complex. When the mosque was first built there was a madrasah, bath, fountain, and a water well; however, the madrasah and the bath do not exist today. It is believed that the mosque was commissioned either by Fatih Sultan Mehmet or his wet-nurse Ümmü Gülsüm Hatun around the second half of the 15th century. The mosque has a wood ceiling covered with a hipped roof, built on four walls. In the courtyard of the mosque there is a water well and a fountain for ritual ablutions. Two cemeteries for important people are separated in the south and southeastern parts of the courtyard. The mosque does not have an epigraph related to the process of the building but on top of the door that faces north, there is an epigraph states that the mosque was restored by Mahmut the II's grand vizier Benderli Mehmet Selim Pasha in 1824-25 (Muslim Calendar 1240). In this research, the changes Fatih Mosque went through since the day it was built to today have been studied.

**Key words:** Fatih Mosque, Fountain, Decoration, Well, Epigraph.

## ÇORLU FATİH CAMİSİ'NİN YAPIM TARİHÇESİ

Tekirdağ'ın Çorlu İlçesi Omurtak Caddesi üzerindeki hükümet binasının karşısında yer alan Fatih Camii'nin adı, Evliya Çelebi Seyehatnamesi'nde "Ebu'l Feth Camii" olarak geçmektedir.<sup>1</sup> Günümüzde halk arasında Fatih Camii olarak bilinen yapının bazı kaynaklarda "Çarşı Camii" olarak da adlandırıldığı ifade edilmiştir (Şenkalasın, 2006:39). Caminin inşasına dair herhangi bir kitabe günümüze ulaşmamış olmakla birlikte, bazı araştırmacılar bunun H. 857 (M. 1453)'de Fatih Sultan Mehmet'in sütanesi Daye Hatun tarafından, (Ümmü Gülsüm Hatun) bazıları ise yine 1453 yılında Fatih Sultan Mehmet tarafından inşa ettirilmiş olabileceği kanaatini belirtmişlerdir (Özer, 2010:72) (Tekirdağ Kültür Envanteri, 2014:107). Kaynaklarda Fatih Camii veya Daye Hatun Camii adları ile de geçmektedir.<sup>2</sup> 1309 tarihli Edirne Salnamesine göre H.763 (M.1361-62)'te "Sultan I. Murat tarafından Çorlu'nun fethini müteakip inşasına mübaşeret olunan cami-i şerifin Fatih Sultan Mehmet Han hazretleri devr-i saltanatlarında itmamı müyesser olmuştur" denilmekte ise de kaynak gösterilmemiştir (Şenel 1964:83; Gökbilgin, 1952:324). Buna göre caminin I. Murat zamanında inşa edilmeye başlandığı ve Fatih Sultan Mehmet zamanında tamamlandığı düşünülebilir. Daye (Ümmü Gülsüm) Hatun, Fatih Sultan Mehmet'in sütanesi olup asıl adı Hundi Hatundur. 1008H/1600 M. İstanbul Vakıfları 1070 numaralı 318 varak sayılı Tapu Tahrir Defteri kayıtlarında saray ağalarından Ahmet Beyin kızı olduğu yazılıdır<sup>3</sup>. Mevlana Sadî'nin imzasıyla kaydı yapılan vakfiyesinde " Fatih Sultan Mehmet'in dayesi (sütanesi) Ümmü Gülsüm Hatuna padişah tarafından İstanbul'da iki, Edirne ve Çorlu'da birer cami yaptıracak ve vakfedecek yeterli miktarda gelir 70.000 (yetmiş bin) Akçe bahşedilmiştir. Bunlarla birlikte İstanbul'da hamam ve dükkânlar, Çorlu ve Edirne'de küçük işletmeler (alt katı dükkân üstü ev) ve benzeri birçok gelir getirecek arazi ve mülkte vakfiye kaydına geçirilmiştir".

Başbakanlık Osmanlı Arşivleri İnşaat Defterlerinde bulunan H.1175, M.1761-62 yılına ait bir belge, caminin ilk onarımına aittir (Erdoğan, 1978:149). Günümüzde kuzeyde bulunan giriş kapısı üzerinde ki kitabe, H.1240 M. 1824-25 tarihli olup yapının, II. Mahmut'un sadrazamı Benderli Mehmet Selim Paşa tarafından onarıldığını belirtmektedir (Şenel, 1964:83; Ayverdi, 1973:198; Özer, 2010:73-74) (Resim.1). Pertev Paşa tarafından kaleme alınan kitabenin hatları El Dai Mustafa Nuri tarafından mermere yazılmış olup kitabede şu ifadeler geçmektedir;<sup>4</sup>

- ۱ - مقتداى اهل سنت حضرت محمود خان - جامع آیات قدرت قبله كاه عدل و داد  
۲ - اول شهنشاھ دل آكاهك وزير اعظمى - صدر هنام محمد آصف سالى نهاد  
۳ - مقصدى بنیان دين و دولتى اعماردر - ايش بو پشيني طبع سليمى اعتياد  
۴ - چورليده مرحوم فاتح جامن كوردى خراب - صدره كلدكده همان باپردى بر وفق مراد  
۵ - ايلدى خوشنود روح واقى بو باپده - ايلسون حق عمر و اقبالن زياد اندر زياد  
۶ - بنده پرتو ايلدم انسا بو بيت دلكتى - اولدى تاريخ ديكر هر مصرع كوهر عداد  
۷ - خير ايجون احيا بيوردى فاتحك بو جامن - آصف محمود خان صدر سليم الاعتقاد
- (الداعى مصطفى زيورى (۴)

### Kitabe Metninin Transkripsiyonu;

Mükteday-ı ehl-i sünnet hazret-i Mahmut Han,  
Cami-i ayat-ı kudret kıblegah-ı adl ü dad  
Ol şahinşah-ı dil- ağahın vezir-i azamı  
Sadr-ı hem-nam-ı Muhammed asaf-ı Sami Nihad  
Maksadı Bünyan-ı din ü devleti imardır.

<sup>1</sup>Evliya Çelebi Seyehatname, (Yayına Hazırlayan; Ali Kahraman-Yücel Dağlı-Robert Dankoff) C.III, İstanbul 2006,s. 338, Muzaffer Erdoğan, 1978, "Osmanlı Devrinde Trakya Abidelerinde Yapılan İmar Çalışmaları", İ.Ü. Güney-Doğu Avrupa Araştırmaları Dergisi, S. 6-7, İstanbul,

<sup>2</sup>VGMA, Dosya No: 59.02.20; Ekrem Hakkı Ayverdi, 1973, *Osmanlı Mimarisinde Fatih Devri* Fetih Cemiyeti Yayınları, C.III-IV, İstanbul, 1973, 196-198, Tekirdağ Valiliği Yayınları, 2003, 23; Şenkalasın, 2003, 39.

<sup>3</sup> VGMA, Tapu Tahrir Defteri, defter No. 1070, Varak No 318..

<sup>4</sup>Şenel, bu şiirin Pertev Paşa'nın divanında aynen yer aldığını belirtmektedir. Ekrem Hakkı Ayverdi, 198; Serap Ayhan, 2011, *Tekirdağ ve İlçelerindeki Türk Devri Yapıları (XIV-XVI YY)*, Çanakkale On sekiz Mart Üniversitesi Sosyal Bilimler Enstitüsü Yüksek Lisans Tezi, Çanakkale, 67.

Eylemiş bu pişey-i tab-ı selimi itiyad  
Çorlu'da merhum Fatih Camii'ni gördü harab  
Sadra geldikde heman (hemen) yaptırdı vakfı  
murad

Eyledi hoşnud ruh-ı vakfı bu babda  
Eylesin hak ömr-ı ikbalin ender ziyad  
Ben de pertev eyledim inşa bu beyt-i dil keşi  
Oldı (oldu) tarih-i diğer her mısra-i gevher i'dad  
Hayr için (için) ihya buyurdu (buyurdu) Fatih'in  
bu Camii'in  
Asaf-ı Mahmud Han Sadr-ı Selim ü'l itikad

El Dai Mustafa Nuri 1240H (M.1825)

### Kitabe Metninin Türkçesi

“Ehl-i sünnet erbabının olduğu kimse Mahmud Han'ın, adalet ve doğruluğunun kiblegahı, kudret alametlerini üzerinde toplayan cömert tabiatlı padişahın veziriazamı ve iyi huylu veziriazam Mehmed'in adaşının maksadı din ve devlet uğruna imar olup bu güzel huyu kendisine itiyat edinmiştir. Sadrazam olunca Çorlu'daki Fatih Camii'ni harap görünce murad üzere tamir ettirip Fatih'in ruhunu hoşnut etti. Allah da onun ömrünü ve şanını arttırsın. Ben şair Pertev, bu gönül çekici beyti yazdım. Bu şiirin her mısraı bir tarih oldu. Sultan Mahmud'un iyi huylu sadrazamı hayır için bu camiyi ihya etti.” El Dai Mustafa Nuri

Eser, 1962 yılında Çorlu'nun zenginlerinden olan ve Uncular adı ile anılan hayırsever tarafından adeta yeniden yapılcasına tamir ettirilmiştir (Şenkalasın, 2005:39). Cami, farklı dönemlerde ve son olarak da 2011-2013 yılları arasında yapılan onarımlarla günümüze ulaşmıştır. Caminin mimarı ile ilgili herhangi bir bilgi mevcut değildir.

### FATİH CAMİİ PLAN VE MİMARİ ÖZELLİKLERİ

Cami ilkin, hamam, medrese ve çeşmeden oluşan bir külliye dâhilinde inşa ettirilmiştir (Kahraman ve Dağlı, 2006:388; Özer, 2010:72). Ancak günümüze bunlardan sadece cami ve çeşme ulaşmıştır. Doğu-batı ekseninde, dikdörtgen alan üzerine inşa edilen caminin harim kısmı, düz ahşap tavanlı olup doğrudan duvarlar üzerine oturmaktadır. Üstü de dört yöne eğimli alaturka kiremit çatı kaplıdır (Çizim 1-2, Resim 2-3). Caminin kuzey cephesinde; son cemaat yeri, avlu ortasında bir adet su kuyusu ve sonradan

eklenmiş bir şadırvan bulunmaktadır (Ayhan, 2011:68; Şenkalasın, 2005:40). Avluya sonraları tuvalet ve abdesthane de eklenmiştir. Caminin kuzeybatı köşesinde, harim kısmı ile son cemaat yerinin birleştiği noktada tek şerefeli minare yer alır. Külliye'den günümüze kalan tüm birimlerin etrafı bir duvar ile çevrilmiş ve avlu içerisinde toplu bir görünüm sağlanmıştır. Avluya girişi batı tarafından açılan kapı ile sağlanmaktadır. Caminin beden duvarları üzerinde alt sırada 14, üst sırada 16 pencere bulunmaktadır. Alt sıradaki pencereler dikdörtgen formlu iken üstteki pencereler yuvarlak kemerlidir. 1882 yılına ait fotoğraflarda üst kat pencereleri alçı şebekesiz iken bu tarihten sonra yapılan bir onarım sırasında alçı şebekeli hale getirilmiştir (Resim 4). 1962 yılındaki onarımlarda alt kat pencerelerdeki yuvarlak kemerler yerinden sökülerek düz mermer lento yerleştirilmiş ve pvc (plastik pencere sistemi) doğramalar takılmış ise de (Şenkalasın, 2005:39) önceki onarımlardan kalan sıvalar, pvc doğramalar ve pencerelerdeki alçı şebekeler son onarımda kaldırılarak yine eski haline dönüştürülmüştür (Resim 5). Ayrıca alt kat pencerelerinin üzerindeki sade işlemeli demir parmaklıklar kaldırılarak yerine dökme lokma parmaklık takılmıştır.

Kuzeybatı köşede yer alan minare tek şerefeli olup 1882 yılına ait fotoğraflardan yüzeyi sıvalı olarak görülmektedir. Papuçluk kısmı bulunmayan minarenin kaidesi yaklaşık 1 m olup düz kesme taştan, gövde, şerefe ve petek kısmı tuğladan inşa edilmiş olup petek kısmı daha ince tutulmuştur. Şerefenin alt kesimi silmelerle dolgulandırılmış, üzeri konik bir külahla örtülmüş ve külahın üzerine de bir alem yerleştirilmiştir. 1882 yılına ait fotoğraflarda minareye giriş kuzey yönündeki basık kemerli giriş açıklığından sağlanmaktadır (Resim. 6). 1962 yılında yapılan restorasyondan minare de payını almıştır. Bu onarımlar sırasında minarenin kuzey yönündeki giriş açıklığı kapatılmış ve orijinalinde ahşap olduğu düşünülen merdiven bölümü de betonarme olarak yenilenerek iç ve dış yüzeylerinin tamamen sıvandığı görülmektedir<sup>5</sup> (Resim.7). Tek şerefeli minare, çeşitli dönemlerde geçirdiği onarımlarla orijinalitesini kaybetmiştir. 2011-2013 yılları arasındaki onarımda 1882 yılındaki fotoğraflarından yola çıkarak tekrardan giriş açıklığı kuzey kaydırılmış, üzerindeki sıvalar tamamen ortadan kaldırılarak merdiven kısmı da yenilenmiştir (Resim. 8). 1882 yılına ait fotoğraflarda cami cephelerinin tamamen sıvalı

<sup>5</sup>“Tekirdağ-Çorlu Fatih Cami Restorasyonu”, <http://www.erhanuludag.com/> 25.03.2018.

olduğu dikkati çekmektedir (Resim 9). Sonraki onarımlarda bu sıvalar kaldırılmış ve orijinal malzeme ortaya çıkmıştır. Caminin duvarlarında genelde moloz taş kullanılmış, bunların arasında pencere ve kapı çerçevesinde, duvarlarda yer yer kaba yonu ve kesme taş malzemede dikkat çeker. Ayrıca çatıya geçişte iki sıra düz tuğla, iki sıra diş halinde toplam dört kademeli kirpi saçak uygulaması ile caminin üst bölümüne hareketlilik kazandırılmıştır (Resim 10).

Caminin güney cephesinin doğu üst köşesinde, kademeli taştan üç konsolla taşınan ve yatay tuğla üzerine yerleştirilmiş üç küçük sütun ile taşınan, iki birimli, zarif revak düzenlemeli bir kuş evi dikkat çekicidir (Resim 11). Bu kuş evinin üst kısmı da iki yana meyilli taştan küçük bir çatı ile kapatılmış olup kuş evinin kemer alınlıkları da basit üçgen ve spiral süslemelerle bezenmiştir. Batı cephe ile güney cephenin üst kısımlarının saçak altında, taşla işlenmiş devşirme kabara motifleri bulunmaktadır. Bunların üzerinde Arapça olarak mermere yazılmış bir kitabe ve onun da üstünde başka bir kabara dikkati çeker. İki satırdan meydana gelen kitabenin batı köşesindeki kısmında "Maşallah ...." yazısı, güney kısmında ise "Barekallah" yazısı ile "1245" tarihi düşülmüştür. Bu kitabe Benderli Mahmud Paşa'nın 1245H/1830M yılında yaptırdığı onarıma aittir. Batı kısmındaki kitabenin üst köşelerinde gülbezek motiflerine yer verilmiştir (Resim 12). Caminin 1882 yılına ait fotoğraflardan anlaşıldığı kadarıyla kuzey cephede ahşap destekli ve araları camekân ile kapatılmış, çatılı bir son cemaat yeri bulunmaktaydı (Resim 13). Ancak son cemaat yerinin orijinalde olup olmadığı konusunda kesin bir bilgi yoktur (Ayhan, 2011:69). Onarımlar sırasında bu bölüm, betonarme olarak yenilenmiş ve aralar pvc ile kapatılmış ve yeşil renkli yağlı boya ile boyanmış iken (Ayhan, 2011:69) son restorasyonda betonarme iskelet tamamen yıkılarak yeniden ahşaba çevrilmiştir (Resim 14-15). Onarımdan sonra bu bölüm tekrar düzenlenmiş, tavan kısmı ince çıtalarla eşit kısımlara ayrılmış ve iki farklı renkte yeniden boyanmıştır. Ayrıca tüm cepheleri kapatılmış ve üzeri tek yöne eğimli çatı ile örtülmüştür. Ayrıca burada batı yönündeki iki pencere arasında; sade, yuvarlak kemerli, bir mihrap nişi dikkat çekerken doğu kısmının bir bölümü imam odası olarak düzenlenmiştir (Resim 16-17). Buraya giriş son cemaat yerine açılan bir kapıdan sağlanmaktadır.

Harime giriş, kuzey cephe ortasından iki kanatlı ahşap kapı ile sağlanmaktadır (Resim 18). Bu kapı son onarım sırasında tümüyle yenilenmiştir. Dikdörtgen planlı harim ahşap tavanla örtülüdür. Kadınlar mahfilinin üst bölümü ve son cemaat yerinin dışında harimin üzeri üç ince ahşap çıtanın daha küçük karelere ayrılmasıyla oluşturulan kasetleme tekniğiyle eşit parçalara ayrılmıştır. Tavanın orta kısmında ışınal şekilde oluşan dairesel bir düzen ve onun da ortasında yapraklardan meydana gelen alçı bir göbek yer almaktadır (Resim 19). Camiyi üç yönden çevreleyen ve ikisi duvara gömülmüş on dört ahşap destek ile taşınan kadınlar mahfiline girişin hemen sağında on bir basamaklı bir merdiven ile ulaşılmaktadır. Mahfilin ortasında harime doğru çıkıntı yapan bir balkon düzenlemesi bulunmaktadır. Bu bölümün alt kısmında harimdeki yuvarlak ahşap tavan süslemesinin büyütmüş şekli kendini tekrarlamıştır. Mahfilin üzerini kaplayan alan harim kısmından farklı olarak ince çıtaların birbirlerine paralel olacak şekilde çatılarak kafes formunda düzenlenmiştir. Eski fotoğraflardan anlaşıldığı kadarıyla (1882) mahfil taşıyan sütunların üstünde ahşaba işlenmiş kalemişleri görülmekte ise de sonraki onarımlarda bunlar tamamen ortadan kaldırılmıştır (Resim 20-21). Son yapılan onarım sırasında sıvanın altında raspa yapılmasına karşın herhangi bir bulguya rastlanılmamıştır.

Caminin güney duvar ortasında yer alan mihrap, barok özellikli düzenlemesiyle dikkat çeker. Harimin güney duvarında mihrap nişi ile doğu ve batısına simetrik olarak yerleştirilmiş toplam dört tane pencere vardır. Mihrap, yüzeyleri yivli pilastrlarla sınırlandırılmış, yuvarlak kemerli derin bir niş görünümündedir. Yivli pilastrların üstünde küçük kompozit başlıklar ile çevrelenen mihrap nişinin üzerine de çiçek motiflerinden oluşan üçgen biçimli, asma çelenkle taçlandırılmış dikdörtgen bir pano yerleştirilmiştir. Panonun içerisinde; köşeleri pahlanmış dikdörtgen levhanın içerisine de yaprak ve çiçek motiflerinden oluşturulan bordürle çerçevelenmiş mihrap ayetinin yazıldığı kitabe "Küllemâ de hale aleyhâ Zekeriyâ Mihrab" konulmuştur. Dış pano ve içerisine ki levhanın köşelerine, kabara şeklindeki gül motifleri işlenerek dekorasyon zenginleştirilmiştir. Dikdörtgen panonun uzun kenarları, kabara ile sınırlandırılacak şekilde ortasında gül motifi bulunan asma motifleriyle

64"Tekirdağ-Çorlu Fatih Cami Restorasyonu", <http://www.erhanuludag.com/> 25.03.2018.

doldurulmuş, kısa kenarlar ise yivli bordürler ile bağlanmıştır. Farklı dönemlerdeki onarımlar sırasında altın yaldız ile boyanan mihrap son onarımla birlikte üzerindeki boya raspalanarak temizlenmiş orijinal yüzey ortaya çıkarılmıştır (Resim.22-23).

Mihrabın soluna güneybatı köşeye yerleştirilen minber ahşaptan yapılmış barok süsleme özelliklerine göre şekillenmiştir. Minber üzerindeki yağlı boya temizlenerek ahşap yapısındaki bozulmalara karşı gerekli yenilemeler yapılmıştır (Resim 24-25-26). Vaaz kürsüsü, mihrabın solunda, caminin güneydoğu köşesine çıkma şeklinde yarım yuvarlak olarak duvara monte edilmiş iken 2011-2013 yılındaki onarımla birlikte dört basamakla çıkılan bağımsız olarak yeniden meydana taşınmıştır (Resim 27-28). Son cemaat yeri, harim, kadınlar mahfili, minber, mihrap vaaz kürsüsü ve tavanlarda boya raspa yapılmış ve yüzeyleri tamamen temizlendikten sonra çift renk düzeni ile boyanmıştır. Orijinal olmayan, betonarme şadırvan; caminin ana giriş kapısının karşısına asimetrik olarak yerleştirilmiştir. Son onarımda şadırvan tamamıyla yıkılarak yerine girişin tam karşısına ahşap destek ve iskeletli olarak altıgen formda kapalı olarak yeniden tasarlanmış, ahşap iskeletinin üzeri kurşun ile kaplanmıştır (Çizim3, Resim 29-30). 2011-2013 yılları arasındaki onarımlarda son olarak yeni bir peyzaj ve çevre düzenlemesi yapılmıştır.

### **Çeşme**

Cami avlusunun güneybatısında yola bakacak şekilde yerleştirilmiş olan çeşme, cami ile aynı adı taşımaktadır. Çeşmenin tarihini verecek olan kemerin üzerinde iki satırlık kitabe, okunamayacak derecede tahrip olmuştur. Okunamayan kitabeye rağmen çeşmenin cami ile birlikte yaptırıldığı tahmin edilmektedir (Aral, Özbek ve Gürel, 2010:89). Dikdörtgen planlı olan çeşmenin üst kısmında profilli saçak yer alır. Sivri kemerli bir nişe sahip olan çeşmenin nişi içerisindeki aynataşı mermerden olup lülesi, yuvarlak kemerli bir silme içerisine alınmış ve iki yanda alçak kabartmalı birer servi ağacına yer verilmiştir. Düzgün kesme taştan inşa edilmiş olan çeşmenin tekne kısmı yol seviyesinin altında kalmıştır. Çeşme günümüzde kullanılmakta olup çimento ve kireç malzeme ile derz oluşturularak onarımdan geçirilmiştir. Çorlu'da ilk inşa edilen ve çeşitli onarımlarla günümüze ulaşan orijinal

çeşmelerden birisi budur (Resim 31, Şekil 3-4).

Avlunun ortasında şadırvanın yanında bulunan su kuyusu hakkında ne zaman açıldığı ile ilgili herhangi bir bilgi yoktur. Ağız kısmı taştan bir bilezik ile zeminden yükseltilerek üzeri mermer plaka ile kapatılmıştır (Resim 32).

### **Hamam**

Evliya Çelebi Seyahatnamesinde külliye ait bir hamamın varlığından söz edilmekte ve Daye Hatun adından bahsedilmektedir (Kahraman ve Dağlı, 2006:388-389; Şenkalasın, 2005:40). Ayrıca, İstanbul Vakıf Defterlerinde hem kadınların hem de erkeklerin kullanabildiği "Çorlu'da Fatih'in sünnesi Ümmü Gülsüm Hatun'un senevi 9933 akçe iradlı Çifte hamamı" olduğu İstanbul Vakıf Defterlerinde kayıtlıdır." (Ayverdi, 1973:198). Bu eser Gayr-ı Menkul Eserler Yüksek Kurulu'nun raporuna göre Mimar Sinan'ın eseri olarak kaydedilmiştir (Ayverdi, 1973:199). "Hamamın 952 yılındaki 9933 akçe iradının, 976 tarihli Edirne tahrir defterlerinde 8000 akçeye düştüğü görülmektedir (Ayverdi, 1973:199)." Ayrıca hamam Daye Hatun'un İstanbul'daki iki ve Edirne'deki bir camisine vakfedilmiştir (Ayverdi, 1973:199). Kaynaklarda, hamamın, 1958 yılında yıktırıldığı belirtilmektedir (Ayverdi, 1973:199)."

### **Medrese**

Evliya Çelebi Seyahatnamesinde, Fatih Külliyesine ait medresenin 12 hücreli ve ahşaptan yaptırılmış olduğu belirtilmektedir (Kahraman ve Dağlı, 2006:389). Ancak vakıf kayıtlarında medrese ile ilgili herhangi bir bilgiye rastlanmamakla birlikte bazı kaynaklarda 17. yüzyıldaki bir yangında ortadan kalkmış olduğu anlaşılmaktadır (Özer, 2010:75; Şenkalasın, 2010:40).

### **Hazire**

Caminin güneybatı ve güneydoğusunu çevreleyen, hayli geniş bir alana yayılmış olan hazire bölümü dikkat çekmektedir (Resim 33). Fatih Cami haziresinde 56 mezar taşı tespit edilmiş olup bu mezar taşlarından iki tanesi Kırım Hanı Giray Han'a ve annesine, diğer mezar taşları da camide görev yapmış hoca, müezzin, hademe ve yönetici ile halktan kişiler için düzenlenmişlerdir.

## DEĞERLENDİRME VE SONUÇ

İlk olarak, I. Murat Hüdavendigâr (1359-1389) döneminde, 1357 yılında fethedilen Çorlu, kısa bir süre sonra tekrar Bizanslıların eline geçmiştir (Şenkalasın, 2005:18). 1361 yılında tamamen Osmanlı topraklarına katılan Çorlu'da (Şenkalasın, 2005:18-19; Özer, 2010:69), Fatih Sultan Mehmet döneminde kaynaklarda H.857 (M.1453)'ye tarihlendirilen fakat kesin yapım yılı bilinmeyen Fatih Camii ve Külliyesi inşa edilmiştir. Külliye birimlerinden medrese ve hamam daha önceden ortadan kalkmış, cami ve çeşme ise çeşitli onarımlarla günümüze gelebilmiştir.

Cami; doğu-batı ekseninde dikdörtgen planlı olup harim kısmının üzeri düz ahşap tavan ile kapatılmıştır. Bu plan tipinin benzerlerini; Tekirdağ'daki Güzelköy Camii'nde (15. yy) (Ayhan, 2011:32), Malkara Gazi Süleyman Paşa Camii (H.758/M.1357) (Ayhan, 2011:30-31), ve Hayrabolu Çelebi Sultan Mehmed Camii (H.822/M.1419) (Ayhan, 2011:95), gibi Tekirdağ ve çevresindeki mabetlerde de görmek mümkündür (Ayhan, 2011:135). Bu camilerin tamamı sonraki dönemlerde geçirdikleri onarımlarla orijinal kimliklerini kaybetmiş özellikle iç dekorasyonları bakımından batı etkili bir görünüm kazanmışlardır. Beylikler veya Klasik Osmanlı dönemlerinde inşa edilmiş olan birçok caminin sonraki onarımlar sırasında zamanın modasına uygun olarak batılı tarzda Barok, Neoklasik, Ampir gibi üsluplarda bezendikleri görülmektedir. Fatih camisi de bu uygulamadan nasibini almış olup dış cephelerinin sadeliğinin aksine içte oldukça bezemeli bir mekân yaratılmıştır. Eski fotoğraflardan (1882) kubbe koltuk altlarının alınlarında silmelere sabitlenen yerlerde ve harime bakan mahfil dikme üst kısımlarında rozetlerin yapıldığı tespit edilmiştir. Önceki dönem fotoğraflarında tespit edilen formlar rokoko tarzı yapıldığını göstermektedir. Son onarım sırasında yeniden uygulanmaya çalışılmış fakat fotoğraf kalitesinin ve çözünürlüğünün düşük olmasından dolayı ana hatları belli olan bu motiflerin detayları belirlenemediği için yapılmaktan vazgeçilmiştir<sup>7</sup>. Geçirdiği onarımlarla tamamen ortadan kalkan kalem işlerinden başka Fatih Camisi'nin dikkat çekici bir başka özelliği ise, mihrapta karşımıza çıkan batılılaşma dönemi özellikleri taşıyan yoğun alçı-sutuko süslemeleridir.

Çorlu'daki Fatih Camii'nin mihrabı Neoklasik üsluptaki alçı süslemeleri bakımından Karaburun Kösedere Köyü Camii (1814), Muğla Şeyh Camii (1830-31 onarım), Çanakkale Kurşunlu Camii (H.1265/M.1868) (Barışta, 2011:130). Söke Hacı Ziya Bey Camii (XVIII. yy. sonu, XIX. yy. başı) (Barışta, 2011:131), Kemalpaşa Yukarı Kızılca Köyü Halil Ağa Camii (1893-94), Kemalpaşa Bağyurdu (Parsa) Çarşısı Camii (1904-5), Burhaniye Koca Camii (1904-1911), Turgutlu Irlamaz Köyü Cami (1902-1903) ve Bergama Yeni Camii (H.1229/M.1814) mihraplarıyla ortak özelliklere sahiptir (Barışta, 2011:133). Ayrıca Aydın Cihanoğlu Camii (1756), Kırkağaç Çiftehanlar Camii (1864-65) Akhisar Ulu Cami (XV. yy. sonları /XIX. yy. onarım) ve İzmir Salepçioğlu Camii (1897-1907) alçı süslemenin görüldüğü diğer bazı yapılarıdır.

Haziredeki mezar taşlarının malzeme, form, üslup ve süsleme gibi özelliklerine baktığımızda bu mezar taşlarının asıl kaynağının İstanbul olduğu, özellikle de sanduka tarzında olanların İstanbul ve çevre illerde görülen örneklerle motif, üslup ve malzeme açısından birebir aynı oldukları görülmektedir. Başta Eyüp Sultan Camii hazireleri olmak üzere bunların benzerlerine bol miktarda rastlamak mümkündür. Hazirede yer alan mezar taşlarından bazılarının mahalli üslupta sade, basit yazı şekilleriyle süslandıkları, bazılarının da başkent üslubu (İstanbul) taşıdıkları tespit edilmiştir. Sonuç olarak daha önceden alanının uzmanları tarafından ele alınmayan Fatih Camisi ve Külliyesi ayrıntılı bir şekilde tanıtılmış, farklı dönemlerde geçirdiği onarımlar sonucu uğradığı değişiklikler anlatılmıştır. 15.Yüzyılın ikinci yarısında inşa edilmesine rağmen geçirdiği onarımlarla birçok değişikliğe uğramış, üzerinde tamir edildiği dönemlerin her birinden izler kalmış, ahşap ve alçı süslemeleriyle güzel bir cami örneği olarak günümüze kadar gelebilmiştir.

<sup>7</sup>"Tekirdağ-Çorlu Fatih Cami Restorasyonu", <http://www.erhanuludag.com/> 25.03.2018.

## KAYNAKÇA

Aral, İ. Ferda, Özbek, H. Ziya-Gürel, Fatma. (2010). "Çorlu'nun Tarihi Çeşmeleri". Çorlu Değerleri Sempozyumu. 11 Ekim 2010 Tekirdağ, s. 89-110.

Ayhan, S. (2011). Tekirdağ ve İlçelerindeki Türk Devri Yapıları (XIV-XVI YY). Çanakkale: Çanakkale 18 Mart Üniversitesi Sosyal Bilimler Enstitüsü Yüksek Lisans Tezi.

Ayverdi, H. E. (1973). Osmanlı Mimarisinde Fatih Devri 755-786 (1453-1481). İstanbul: Fetih Cemiyeti Yayınları, C. III-IV.

Barışta, H. Ö. (2012). "Osmanlı İmparatorluğu Geç Dönem Alçı İşlerinden Örnekler", XV. Ortaçağ ve Türk Dönemi Kazıları ve Sanat Tarihi Araştırmaları Sempozyumu. (19-21 Ekim 2011 Eskişehir), Eskişehir, s. 125-137.

Erdoğan, M. (1978). "Osmanlı Devrinde Trakya Abidelerinde Yapılan İmar Çalışmaları", İ. Ü. Güney-Doğu Avrupa Araştırmaları Dergisi. S. 6-7, İstanbul, 121-183, s. 149.

Evlıya Çelebi Seyahatname, (Yayına Hazırlayan; Ali Kahraman-Yücel Dağlı-Robert Dankoff) C.III, İstanbul 2006.

Gökbilgin, M. T. (1952). XV-XVI. Asırlarda Edirne ve Paşa Livası: Vakıflar-Mülkler\_ Mukataalar. İstanbul.

Özer, Ş. (2010). "Çorlu İlçesi Fatih ve Süleymaniye Külliyesi", Çorlu Değerleri Sempozyumu, (11 Ekim 2010 Tekirdağ), Tekirdağ, s. 69-86.

Şenel, M. (1964). Çorlu Kazasının Tarihçesi. İstanbul: İstanbul Üniversitesi Edebiyat Fakültesi Yayınları Lisans Tezi.

Şenkalasın, S. (2006). Şairlerle ve Yazarlarla Çorlu, İstanbul.

Yaşayan Tekirdağ, (2003), Tekirdağ: Tekirdağ Valiliği Yayınları.

Tekirdağ Kültür Envanteri. (2014). Tekirdağ: Tekirdağ Valiliği Yayınları.

"Tekirdağ-Çorlu Fatih Cami Restorasyonu", <http://www.erhanuludag.com/> 25.03.2018.

Tuna, M. (1963). Geçmişten Bugüne Çorlu, İstanbul: Sıralar Matbaası.

VGMA, İstanbul, Dosya No: 59.02.20. 1070 Numaralı Tapu Tahrir Defteri, 318 Numaralı varak

## FOTOĞRAFLAR

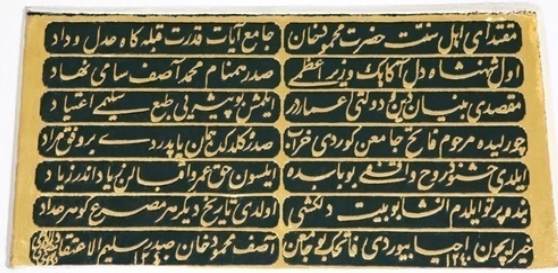
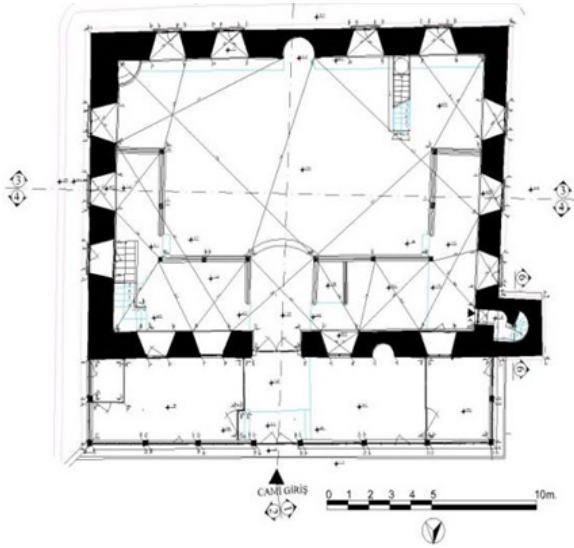
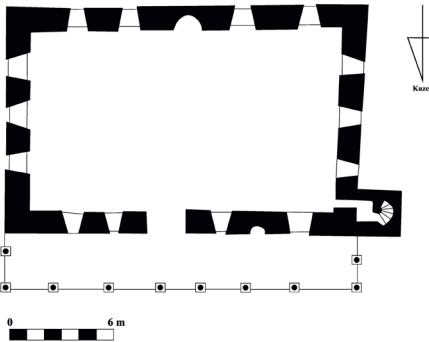


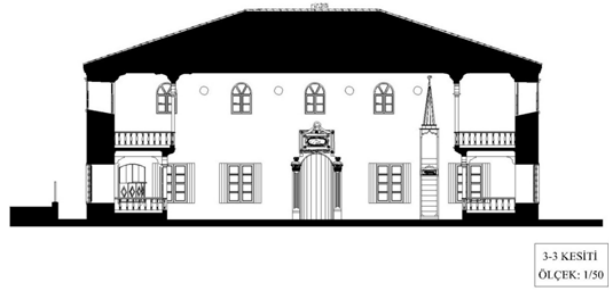
Foto. 1. Fatih camisinin onarım kitabesi



Şekil 1. Çorlu Fatih Camii'nin planı (Ani Mimarlık'tan)



Şekil 2: Çorlu Fatih Camii'nin planı (Osman ÜLKÜ)



Şekil 3. Fatih Camii'nin kesiti (Ani Mimarlık'tan).



Resim 2. Fatih Camisinin 1882 Yılındaki Görünümü (VGMA'den)



Resim 3. Fatih Camisi'nin Genel Görünümü (Ani Mimarlık'tan).



Resim 4. Fatih Camisi'nin Giriş Cehesinden Genel Görünümü





**Resim 5.** Onarımdan Önce Dış Cephe Pencerelerinin Genel Görünümü.



**Resim 6.** Onarımdan Sonra Dış Cephe Pencerelerinin Genel Görünümü.



**Resim 7.** Son Cemaat Yerinin ve Minarenin 1882 Yılındaki Görünümü (VGMA'dan)



**Resim 8.** Minarenin Onarımdan-Önceki Görünümü



**Resim 9.** Minarenin Onarımdan -Sonraki Görünümü



Resim 10. Kirpi Saçak Uygulamasından-Görünüm



Resim 11. Kuşevi'nden Görünüm.



Resim 12. Arapça Kitabe ve Kabaralardan Görünüm.



Resim 13. Son Cemaat Yerinin 1882 Yılındaki Görünümü



Resim 14. Son Cemaat Yerinin Onarımdan Önceki Görünümü.



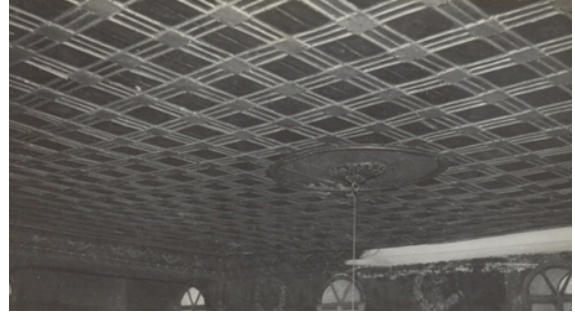
Resim 14. Son Cemaat Yerinin Onarımdan Sonraki Görünümü.



Resim 16. Son Cemaat Yerinde Bulunan Mihrap ve İmam Odasının Görünümü



**Resim 18.** Son Cemaat Yeri'nde Bulunan Mihrap ve İmam Odasının Onarımdan - Sonraki Görünümü.



**Resim 21.** 1882 Yılına Ait Fotoğrafta Harim İçerisindeki Kalemşerlerinden Görünüm (VGMA'dan).



**Resim 22.** 1882 Yılına Ait Fotoğrafta Harim İçerisindeki Kalemşerlerinden Görünüm (VGMA'dan).



**Resim 19.** Harim Giriş Kapısı ve Onarım Kitabesinden Görünüm.



**Resim 23.** Onarımdan Sonra Harim Kısmının Tavanından - Görünüm



**Resim 20.** Onarımdan Sonra Harim Kısmının Tavanından Görünüm.



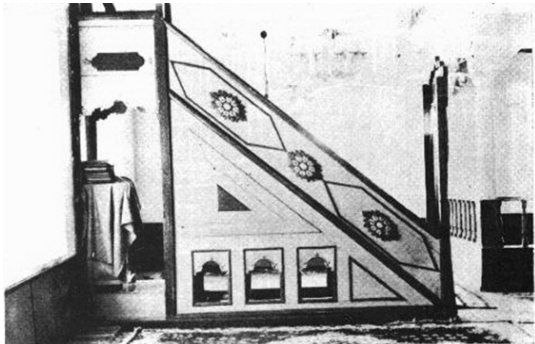
**Resim 24.** Onarımdan Sonra Harim Kısmının Tavanından - Görünüm



**Resim 25.** Mihrabın Onarımdan Önceki Genel Görümü



**Resim 26.** Mihrabın Onarımdan Sonraki Genel Görümü



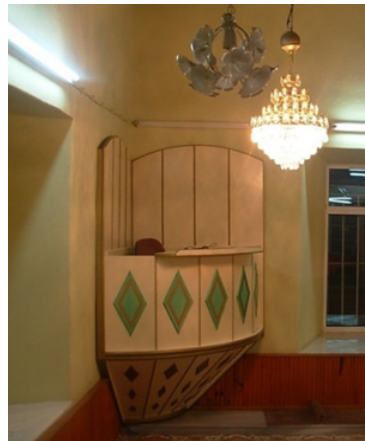
**Resim 27.** 1882 Yılındaki Fotoğraflardan Minberin Genel Görümü (VGMA'dan).



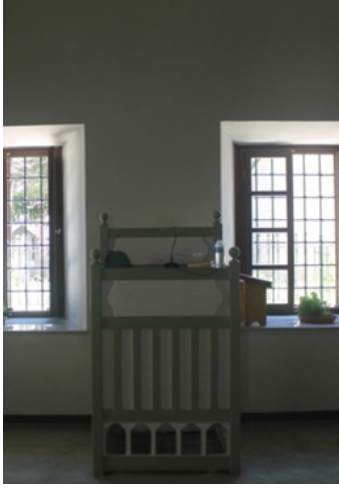
**Resim 28.** Minberin Onarımdan - Önceki Görünümü



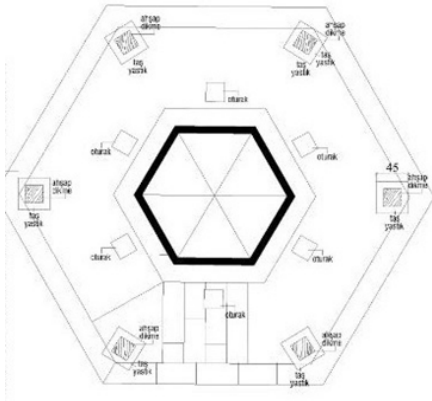
**Resim 29.** Minberin Onarımdan-Sonraki görünümü.



**Resim 30.** Vaaz Kürsüsünün Onarımdan Önceki Görünümü.



**Resim 31.** Vaz Kurşusunun Onarımdan Sonraki Görünümü.



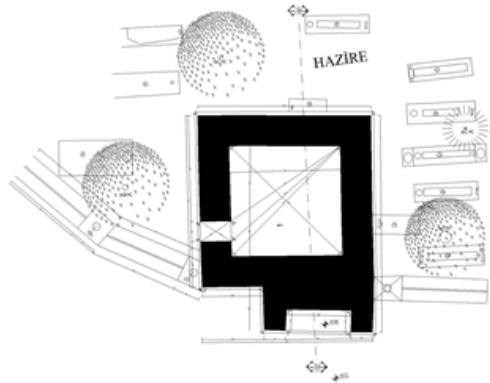
**Şekil 4.** Şadırvanın Planı (Ani Mimarlık'tan)



**Resim 32.** Şadırvanın Onarımdan - Önceki Görünümü.



**Resim 33.** Şadırvanın Onarımdan -Sonraki Görünümü.



**Şekil 5.** Külliye'nin Çeşmesinin Planı (Ani Mimarlık'tan).



**Şekil 6.** Çeşmenin Elevasyonu (Ani Mimarlık'tan)



**Resim 34.** Çeşmenin Genel Görünümü.



**Resim 35.** Su Kuyusunun Görünümü.



**Resim 36.** Hazirenin Genel Görünümü.