

İBRADI SÜRURİ VEZİR PAŞA CAMİİNİN YENİDEN İNŞASI,
GEÇİRDİĞİ DEĞİŞİMLER VE GÜNÜMÜZDEKİ DURUMU
*RECONSTRUCTION OF İBRADI SÜRURİ VEZİR PAŞA MOSQUE,
ITS CHANGES AND STATE AT PRESENT*

SİBEL YARAR*

Öz: Bu çalışmada Antalya ili Akseki ilçesinde yer alan ve ilçede ayakta kalan en eski camilerden biri olan İbradı Süruri Vezir Paşa camiiinin geçirdiği değişiklikler belge ve fotoğrafların ışığında anlatılacak ve yakın çevresindeki örneklerle karşılaştırılıp bir değerlendirme yapılacaktır. Cami dikdörtgen planlı, ahşap direkli ve kırma çatılıdır. Yapıda biri camiye diğeri ise minareye ait iki kitabe bulunmaktadır. Yapıya ait eski iki görsel caminin geçirdiği yapısal değişiklikleri anlamada yardımcı olmaktadır. Elde olan tüm verilerden bugünkü caminin yerinde olan caminin yanarak tamamen yok olduğu ve yerine Süruri Paşa'nın gayretleriyle yenisinin yapıldığı anlaşılmaktadır. Yapının yeniden inşasından sonra farklı dönemlerde bazı değişiklikler yapılmıştır. Özellikle minarenin birkaç kez değiştiği gözlenmiştir. Yapının ismi daha önceden 'İbradı Büyük Camii' ve 'İbradı Merkez Camii' gibi isimlerde anılırken yakın tarihte yapılan bir talep üzerine bugünkü ismi ile değiştirilmiştir. Bu değişiklik sırasında yapının eskiden Cami-i Kebir olarak anıldığı ortaya çıkmıştır. Cami tüm değişikliklere rağmen iç mekandaki bağdadi kubbesi, ahşap tavanları ile yöresel ve dönemine özgü özelliklerini koruyarak günümüze kadar gelmiştir.

Anahtar Kelimeler: İbradı • Cami • 19. Yüzyıl • Süruri Vezir Paşa • Osmanlı Dönemi

Abstract: In this article Süruri Vezir Paşa Mosque, which is situated İbradı district in Antalya will be represented by the help of documents and photographs, evaluated by comparing with the local samples. Mosque has a rectangular shaped plan, wooden pillars and hipped roof. Building has two inscription, one is belongs to Mosque other is Minaret. Two old dated photographs related to Mosque helps to understand constructural changes of the building. All this datas make clear that there was a former mosque which is fired and distroyed completely than the present mosque has builded by the help of Süruri Paşa. After building the new mosque some changes have been done in different times articularly on its minaret. Formerly name of the mosque is mentioned 'İbradı Big Mosque' and 'İbradı Central Mosque', in the near past name of the mosque has been changed to present name on demand. On the progress of changing its name, old name of mosque which is named to be 'Great Mosque' came to existence. Despite all the changes made on mosque, it has survived till today preserving timber-work central dome and woodwn ceiling which were typical features at times.

Keywords: İbradı • Mosque • 19th Century • Vezir Süruri Pasha • Ottoman Period

Giriş

Antalya iline bağlı İbradı ilçesi, il merkezinin kuzey batısında denizden 950 m yükseklikte bulunan bir yerleşimdir. Doğusunda Akseki Güney ve Batı yönlerinden Manavgat ilçeleri ile kuzey yönünde ise Konya ili ile sınırlanmaktadır. İbradı adının kaynağı hakkında çeşitli görüşler bulunmaktadır. 1530 tarihli Muhasebe-i Vilayet-i Anadolu defterinde Alanya Livası'na bağlı İbradı köyü olarak kaydedilmiştir¹. Pisidia sınırları içinde bulunan yerleşimin Melas Nehri'nin batı yönünde yer alması

* Dr., Sanat Tarihçisi, Antalya. ☎ 0000-0002-0841-3374 | syarar32@hotmail.com

¹ Gedik 2014, 30.

o dönemdeki Erimna olarak anılan şehrin içinde kaldığını göstermektedir.

Selçukluların Konya'ya yerleşmesiyle birlikte İbradı bölgesinin de Selçukluların eline geçtiği düşünülmektedir. İlçe sınırları içerisinde Kesikbel mevkiinde yer alan Tol Han (1220- 1237) yapı kalıntısı bu düşünceyi destekleyen bir veri olarak gösterilmektedir². Selçuklu hâkimiyeti ile başlayan dönemden II. Mehmed'in tahta çıkışından sonra Karamanoğulları Beyliği hâkimiyetinde bulunan İbradı, Akseki ve Alanya'nın 1472 yılında Gedik Ahmet Paşa tarafından Osmanlı topraklarına katıldığı ve Karaman Sancağı'na bağlandığı bilinmektedir. Kıbrıs'ın fethinden sonra ise sahile olan yakınlığı nedeniyle 1577 yılında Kıbrıs'a bağlanmıştır. Kanuni devrinden itibaren Tanzimat dönemine kadar geçen sürede Akseki ve İbradı'nın kadınların oturduğu Alanya'ya bağlı nahiyeler olduğu bilinmektedir³.

Evliya Çelebi'nin seyahatnamesinde anlatılanlardan 17. yüzyılda İbradı'nın gelişmiş bir yerleşim olduğu anlaşılmaktadır. Tapu Kadastro Umum Müdürlüğü kayıtlarında mamur bir yerleşim olduğundan bahsedilmiş, vakıf kayıtlarında Kuyucu İsa, Hoca Musa, Ayne, Şeyh Mehmed ve Mevlana Abdülkadir adlı kişiler tarafından yaptırılan cami ve medreselere ait bilgilere rastlanmıştır⁴.

Tanzimat Dönemi'yle birlikte değişen idari yapılanmada eyaletlere valiler, livalıklara kaymakamlar, ilçeler müdürler atanmış, 1872 yılında Akseki'ye ilk müdür atanarak bugünkü durumunun temelleri atılmıştır. İbradı ise bu dönemde Akseki'ye bağlı nahiye olarak kalmıştır. 1914 yılında idari teşkilatta yapılan değişikliklerle Antalya Konya eyaleti dâhilinde bağımsız bir sancak konumuna gelmiştir⁵. İbradı Cumhuriyet Dönemi'nde de Akseki'ye bağlı bir nahiye merkezi olmaya devam etmiş ve 1990 yılında Akseki'den ayrılarak ilçe olmuştur ve idari yapısı merkez ve Ormana'da yer alan iki belediyelik şeklinde günümüze kadar devam etmektedir.

İbradı bulunduğu dağlık coğrafya nedeniyle ağacın bol bulunduğu bir yerdir ve yöredeki taşın ahşap ile uyumlu bir şekilde kullanıldığı geleneksel evleri yöreye özgü karakteristik özellikler taşımaktadır. İbradı'ya yaklaşık 10 km uzaklıkta olan Altınbeşik Mağarası ise Türkiye'nin en büyük yer altı gölüdür.

İbradı Süruri Vezir Paşa Camii

İbradı İlçesi'nin merkez mahallesi olan Aşağı Mahalle, Karakol sokak üzerinde yer alan cami 1981 yılında taşınmaz kültür varlığı olarak tescil edilmiştir (Fig. 1). Cami kareye yakın dikdörtgen planlı olup (18x14m) iç mekânı ahşap direklerle üç sahına bölünmüştür (Fig. 2). Girişinde sonradan kapatılan son cemaat yeri, kuzey doğu köşesinde ise yapıya sonradan eklenen bir minaresi bulunmaktadır. Ahşap direklerle kurulan çatı sisteminin üzeri dıştan kırma çatı ile örtülmüştür. İçte ise orta sahının merkezinde dört ahşap direk üzerine oturan bağdadi kubbe yer almaktadır, diğer bölümler ise düz ahşap tavan ile kapatılmıştır.

Eğimli bir arazi üzerinde inşa edilen yapının altta bir bodrum katı yer almaktadır (Fig. 3). Yapının kuzeyinde yer alan son cemaat yeri sonradan ön kısmı cam olmak üzere kapatılmıştır (Fig. 4). İki katlı olan son cemaat yerine çıkış kuzey doğu köşesinde yer alan üç aşamalı beton merdivenden sağlanmaktadır (Fig. 5). Üst kat caminin içine açılan mahfil olarak tasarlanmıştır.

² Özkaynak 1951, 100-101.

³ Enhoş 1974, 20, 38.

⁴ Enhoş 1974, 280-282.

⁵ Selekler 1960, 66.

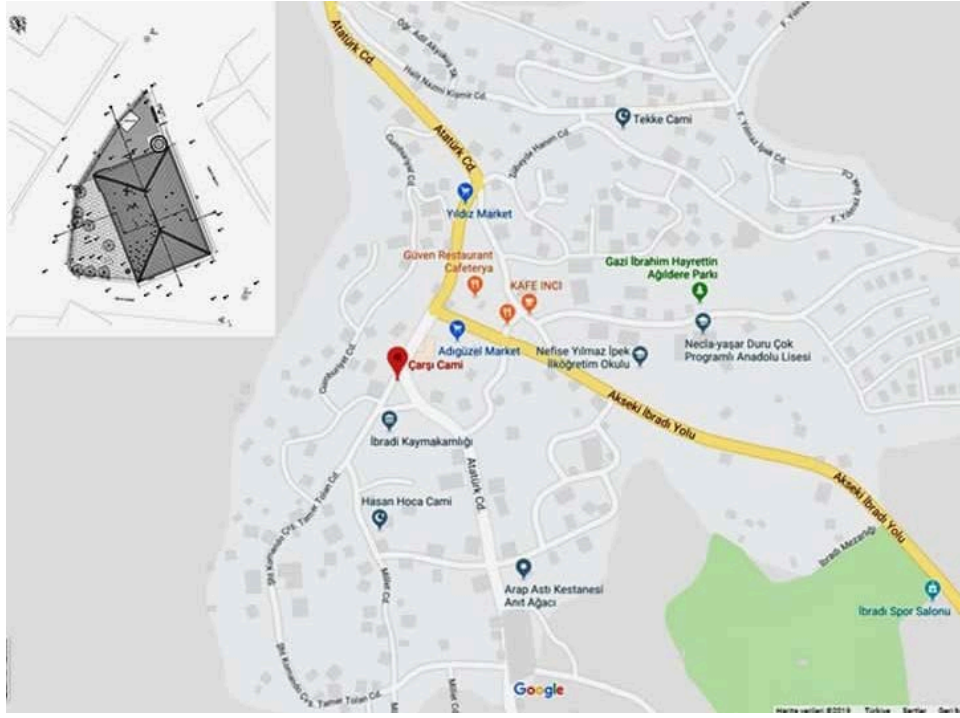


Fig.1. İbradı Süruri Vezir Paşa (Çarşı) Camii'nin Haritadaki Yeri ve Yerleşim Planı

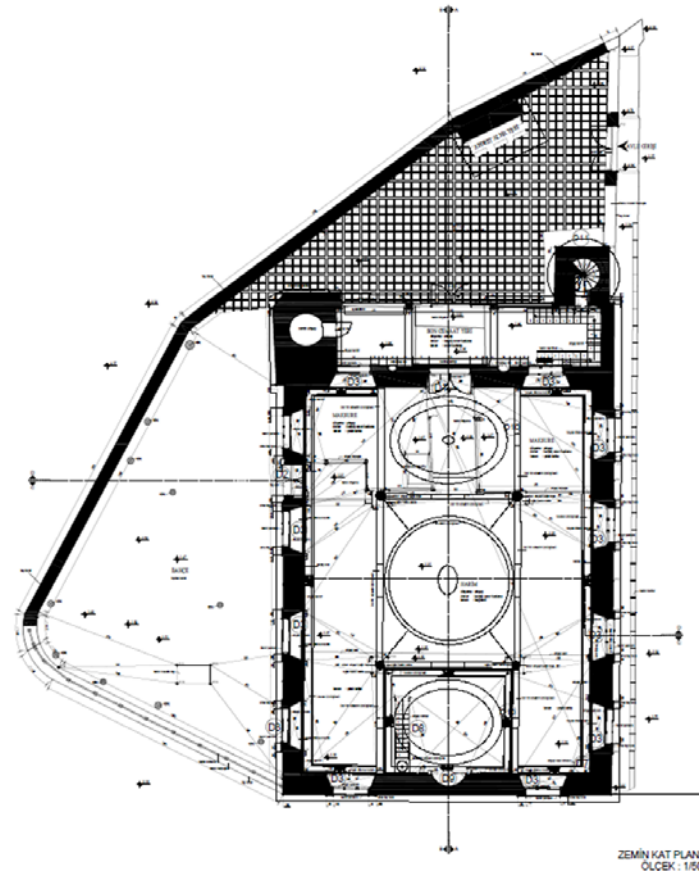


Fig. 2. İbradı Süruri Vezir Paşa Camii Zemin Kat Planı (Dad Mimarlık)



Fig. 3-4. İbradı Süruri Vezir Paşa Camii Genel Görünüş ve Kuzey Cephesinde Son Cemaat Yeri



Fig. 5-6. İbradı Süruri Vezir Paşa Camii Son Cemaat Yerinden Üst Kata Çıkış ve Giriş Kapısı

Camiye giriş mihrap aksında yer alan yuvarlak kemerli, taş lentolu kapıdan girilmektedir. (Fig. 6). Kapının iki yanında yuvarlak kemerli birer adet yüksek pencere yer almaktadır. Bu iki pencere-nin kapıyla arasında kalan boşluklarında birer uzun mihrap nişi oluşturulmuştur.

Caminin harim bölümü mihraba dik olarak üç sahına bölünmüş, orta sahnın yan sahnılardan daha geniş tutulmuştur. Harimin güney duvarının ortasına yarım daire planlı mihrap yerleştirilmiş ve kenarlarından dikdörtgen alçı silmeyle sınırlandırılmıştır (Fig. 7). Mihrabın sağında ahşap minberi yer almaktadır. Mihrabın iki yanında giriş cephesindeki pencerelerle aynı aks üzerinde birer adet kemerli pencere yer almaktadır. Mihrabın üzerinde ise yuvarlak formlu bir adet pencere bulunmaktadır. Güney doğu duvarının köşesinde küçük ahşap merdivenle çıkılan bir vaaz kürsüsü yer almaktadır. Duvara yerleştirilen yarım oval şeklinde kürsü ahşap korkuluklarla çerçevelenmiş, alt kısmı ise alçı ile sıvanmıştır (Fig. 8).

Mihrabın önünde, direklerle sınırlandırılan alana kadarki bölümün tabanı diğer yerlerden bir basamak yukarıda olacak şekilde düzenlenmiştir. Harime giriş kapısının her iki yanı ise yeden yaklaşık 25 cm yüksek tutulmuş olup ahşap korkuluklarla sınırlandırılmıştır.

Harime giriş kapısının üzerine konumlandırılan üst mahfil ahşap korkuluklarla sınırlandırılmış-



Fig. 7-8. İbradı Süruri Vezir Paşa Camii Mihrap Cephesi ve Vaaz Kürsüsü



Fig. 9-10. İbradı Süruri Vezir Paşa Camii Kuzey Cephesi ve Batı Cephesi İç Görünüş

tır. Mahfilde, dört adet ahşap direk arasına her iki yanda Bursa tipi kemer, merkezde ise üç adet yuvarlak kemerli açıklık oluşturulmuştur. Mahfil korkuluğunun merkezi mihrap yönüne doğru yaklaşık 60 cm taşıntı yapan balkon şeklinde tasarlanmıştır (Fig. 9).

Yapının doğu ve batı duvarlarında dörder pencere dizisi yer almaktadır ve bu pencerelerden ortadaki ikisinin üst orta hizasında birer yuvarlak üst pencere bulunmaktadır (Fig. 10). Batı duvarının kuzey tarafındaki ilk pencere ile ikinci pencere arasında 2.45 m yüksekliğinde ve 1.45 m genişliğinde yuvarlak kemerli alçak bir kapı yer almaktadır.

Harimi üç sahına ayıran ve mihraba dik olarak düzenlenen kemerleri ortada dört ayak, kenarlar da ise yapı duvarları taşımaktadır. Ayaklar dikdörtgen şeklinde yükseltile kaideler üzerine oturmaktadır. İçteki üst örtü düzenlemesinde ise yan sahninlerin kuzey-güney doğrultusunda düz ahşap parçalarla örtüldüğü görülmektedir. Orta sahnin üç bölüme ayrılmıştır (Fig. 11). Harimin merkezinde yer alan bağdadi kubbe dört adet ahşap direk taşınmaktadır. Direklerin arasına Bursa tipi kemerler atılmıştır. Kubbe göbeğinin merkezine yerleştirilen alçı süsleme dikkat çekicidir. Yan birimler ise oval formlu çökertme ahşap tavanlar şeklinde düzenlenmiş ve ortaya yerleştirilen göbekten dışa doğru ışınlar olarak açılan ahşap çıtalarla kaplanmıştır (Fig. 12).

Yapının girişinde kuzeydoğu yönünde bulunan ve son cemaat yerinin duvarlarına bitişik olarak sonradan yapılan minare 4.97 m boyunda yüksek bir kare taş kaide üzerine oturmaktadır. Pabuç kısmı pahlanarak silindirik gövdeye geçmiştir. Tek şerefeli olarak tasarlanan minare tamamen taş malzemeden inşa edilmiştir (Fig. 13).

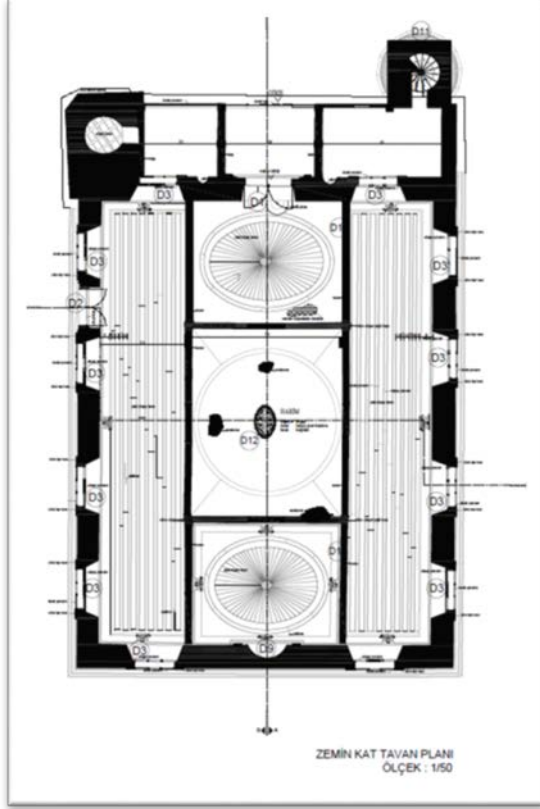


Fig. 11-12. İbradı Süruri Vezir Paşa Camii Zemin Kat Tavan Planı (Dad Mimarlık) ve Tavan Düzenlemesi Fotoğrafi



Fig. 13.-14. İbradı Süruri Vezir Paşa Camii Minaresi ve Minberin Yan Görünüşü

Yapı süsleme bakımından oldukça sınırlıdır ve sadece iç mekânda tavan göbeklerinde karşımıza çıkmaktadır. Yapının mihrabı alçı olup üzerine boya ile perde motifi yapılmıştır (Fig. 7). Beyaz renge boyanmış olan ahşap minberin süpürgelik kısmı dört adet açıklıkla hareketlendirilmiştir. Açıklıklar birbirine dilimli kemerlerle bağlanmıştır (Fig. 14). Aynalığın alt bölümleri ise süpürgelik kısmına benzer şekilde düzenlenmiştir. Daha küçük boyutlarda tasarlanmış olan açıklıklar dilimli kemerlerle hareketlendirilmiştir. Aynalıklarda dikey ve yatay olarak yerleştirilen ahşap parçaları ile geometrik düzenleme yapılmıştır. Minberin köşke çıkan merdiven korkulukları birbirine çapraz çakılan ince çitalarla kafes şeklinde düzenlenmiştir. Köşk kısmının tekne kemerli yan kısımlarının altında S kıvrımlı çitaların yan yana getirilmesiyle korkuluk oluşturulmuştur.

Yapının saçak kısmında tüm duvarları dolaşan iç bükey bir kuşak yer almaktadır (Fig. 12). Bu kuşağın duvar ortası hizasında alçıdan yapılmış beş dilimli basit bir yaprak demeti şeklinde süsleme ve altında yatay uzanan bir yaprak üzerinin ortasında bir çiçek motifi bulunmaktadır. Bu düzenleme orta sahının iki ahşap tavan düzenlemesinin kenarlarındaki kuşakta da tekrar edilmiştir. Motif her duvarda birebir aynı olmayıp küçük farklılıklar göstermektedir. Yan sahınların olduğu doğu ve batı duvarlarında bazılarının alttaki çiçek motifi yoktur, bazılarının kuşak silmeleri ise kırılmıştır.

Orta sahında yer alan kubbenin merkezinde alçı malzemeden yapılan bir göbek yer almaktadır. Acanthus yaprağı benzeri bezemenin etrafında kalıp tekniğinde küçük çiçeklerle oval bir şekil oluşturulmuştur (Fig. 15). Orta sahının kuzey ve güneyinde yer alan çökertmeli ahşap tavanların merkezinde bitkisel motiflerle yapılan oval şekilde kazıma tekniğinde birer göbek yer almaktadır (Fig. 16).



Fig. 15-16. İbradı Süruri Vezir Paşa Camii İç Mekân Kubbesi Merkezindeki Süsleme ve Orta Sahında Yer Alan Ahşap Tavan Göbeği

Harimde mihraba dik olarak yerleştirilen kemerlerin kuzey ve güney duvarlarındaki çıkıntı oluşturan bitiş noktalarına aşağı doğru sarkan ve ucu palmet benzeri bir motifle sonlanan bitkisel bir düzenleme yapılmıştır (Fig. 12). Harimin kuzeyinde, son cemaat yerinin üzerinde yer alan mahfilin harime açılan kemerlerinin altında kıvrımlı ahşap çitalarla oluşturulmuş korkuluk yer almaktadır.

Caminin son cemaat yerinin kuzeybatı köşesinde ayrı bir kapı ile girilen mekânda yapının ilk inşâ döneminden kalma minare kaidesinin yer aldığı görülmektedir. İçi çimento esaslı harç ile sıvanmış olan kaide ikinci kata kadar uzanmaktadır. Kaideyi kapatarak son cemaat yeri içine almak için kuzeybatı köşesinde yapılan duvar dışarıdan çıkıntılı şekilde belli olmaktadır. Restorasyon öncesi bu minare kaidesinin iç ve dışında yapılan raspa izlerinden tuğla ve taş almaşığı ile inşâ edildiği görülmektedir.

Günümüzde caminin dış cepheleri beton sıvalı ve boyalı durumdadır. Dış yüzeyde farklı yerler



Fig. 17. İbradı Süruri Vezir Paşa Camii Kuzey Doğu Duvarında Son Cemaat Yeri İle Birleşim Noktası

den yapılan açmalar neticesinde yapının bodrum kısmının duvarlarının moloz taşla örülü olduğu, esas yapı gövdesinin ise taş tuğla alması ile inşa edildiği anlaşılmaktadır.

Yapının dışında çatı ile duvar arasında yer alan silmenin doğu duvarında kuzeydeki son cemaat yerine geldiğinde sona erdiği ve duvarda aynı hizada çatlaklar olduğu görülmektedir. Bu veriler bize yapının daha önceki dönemde çatısının bu hizada bittiğini ve son cemaat yerinin üzerinin sonraki dönemde aynı çatı örtüsü altına alındığını göstermektedir (Fig. 17).

Süruri Vezir Paşa Camii Kitabeleri

İbradı Süruri Vezir Paşa Camii'nin inşa tarihi hakkında bir belgeye rastlanamamıştır. Yapının kemerli ve taş lentolu ana giriş kapısını üzerinde bir tamir kitabesi yer almaktadır (Fig. 18).

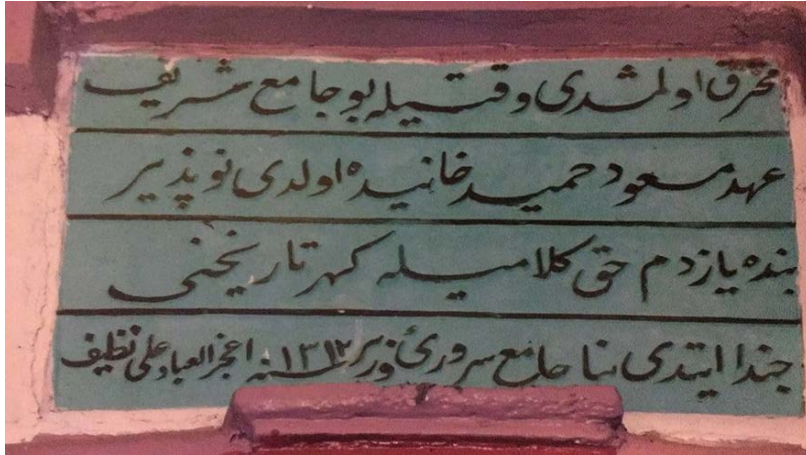


Fig. 18. İbradı Süruri Vezir Paşa Camii Giriş Kapısında Yer Alan Tamir Kitabesi

Kitabenin Osmanlıcadan çevrilmiş metni aşağıdaki gibidir:

*Muhterik Olmuştu Vaktiyle Bu Câmî-i-i Şerîf
 'Ahd-i Mes'ûd-ı Hâmid Hanide Oldu Nevzpezir
 Bende Yazdım Hak Kelâmıyla Güher Tarihini
 Hebbezâ Etti Binâ Câmî'i Surûri-i Vezir
 1312 (1894-1895)
 A'cezû'l-Ibad 'Ali Nazîf
 Kitabenin günümüz Türkçesi ile yazılmış tercümesi ise;
 Vaktiyle Bu Cami-i Şerif Yanmış İdi
 Sultan Abdülhamit Han'ın Saadetli Asrında Yeniden Yapıldı.
 Bende Dünya Diliyle Esas Tarihini Yazdım.*

*Süruri Vezir Paşa Camiyi Yeniden İnşa Ettirdi.**1312 (1894-1895)**Kulların En Âcizi: Ali Nazi⁶*

Kitabede yanan caminin yerine Süruri Paşa tarafından yeni bir cami inşa ettirildiği belirtilmektedir. Kitabede adı geçen Süruri Vezir Paşa 1827 yılında İbradı Kasabası'nda doğmuştur. Eğitimini Antalya'daki medreselerde tamamlayan Paşa önce müderris sonra da kadı olmuştur. Kadılıktan sonra idari işlerine geçmiş ve kazasker iken vezir olmuştur. Bazı sancaklarda mutasarrıflık yaptıktan sonra sırasıyla Trabzon, Sivas ve Konya valilikleri yapmıştır. II. Abdülhamid'in yakın adamlarından biri olmuştur⁷. Nisan 1889 ile Ekim 1890 yılları arasında Konya Valiliği yapan ve 1890 yılında vefat eden Süruri Paşa'nın⁸ Osmanlı arşiv kayıtlarındaki yazışmalardan hakkında bazı bilgilere ulaşabiliyoruz.

H. 11. 08. 1306 yılında Konya Valiliği'ne atandığı için teşekkür yazısı yazdığı belge⁹, h. 09.12.1307 yılında tedavi amacıyla Bursa'ya gitmek için izin talebinde bulunduğu yazı¹⁰, h. 17. 04. 1308 yılında ise Süruri Paşa'ya mazuliyet (azledilme, açıkta kalma) maaşı tahsisinin gündeme getirildiği evrak¹¹ ve yine aynı yıl h. 16. 10. 1308 te Konya Eski Valisi Süruri Paşa'nın kabri üzerine inşa edilecek şebeke hakkında bir yazı arşiv kayıtlarından elde edilmiştir¹².

İbradı tarihte birkaç kez büyük yangın geçirmiştir. Bunlardan ilki olan 1861 yılında bir cariyenin konakta çıkardığı yangının büyüyerek yüz otuzdan fazla evin yandığı kaydedilmiş ve bu olay dönemin gazetelerine konu olmuştur. İbradı'yı etkileyen en büyük yangın 20 Temmuz 1889 tarihinde çıkmış ve büyük kayıplara yol açmıştır. Yaklaşık bir ay sonra dönemin gazetelerinden birinde çıkan haberde yangında Cami, Mescid ve Mekteb-i İdadi başta olmak üzere pek çok evin yandığı ve geriye sadece elli hanenin kaldığı kaydedilmiştir¹³.

Caminin yeniden inşasının bitiş tarihi olarak h. 1310 (1894-1895) senesi yazılmıştır. Ancak Süruri Paşa h. 1308 (1890) yılında vefat etmiştir. Paşa muhtemelen 1889 yangını ardından Konya Valisi iken yapının yeniden inşası için girişimde bulunmuş fakat inşaat ancak beş yıl içinde bitmiştir. Minaresi ise muhtemelen hemen yapılamamış ancak hicri 1318 (miladi 1900/1901) senesinde tamamlanabilmiştir. Süruri Paşa'nın Konya Valiliği sırasında Konya Alaaddin Camii'nin harap durumunda olduğunun Abdülhamid'e bildirildiği ve akabinde girişimleri neticesinde caminin onarımına başlandığı bilinmektedir¹⁴. Konya'daki yapıların tamiri ile ilgilenen Paşanın aynı dönemde kendi memleketi olan İbradı'daki caminin tamiri için teşebbüs göstermiş olması akla yatkındır.

Cami kapısının üzerinde yer alan bu tamir kitabesi dışında yapının içinde minarenin tamiri üzerine yazılmış başka bir müstakil kitabe duvara dayalı olarak durmaktadır (Fig. 19). Minarenin tamirine ait bu kitabenin Osmanlıca'dan günümüz harflerine transkripsiyonu aşağıdaki gibidir:

⁶ Gedik 2016, 30.

⁷ Oral 1956, 163-164.

⁸ Kunalalp 2003, 65.

⁹ BOA. Y. PRK. UM. 14/62.

¹⁰ BOA. Y. PRK. UM. 17/92.

¹¹ BOA. İ. DH. 1194/94304.

¹² BOA. İ. DH. 1228/96173.

¹³ Gedik 2014, 18-19.

¹⁴ Aydın 2014, 36-37.



Fig. 19. İbradı Süruri Vezir Paşa Camii
Minareye Ait Tamir Kitabesi

*Zey' hayrâta himmet eyledi bir merd-i kâmil kim
Ona ihsân edilmiştir bu bir tevfik-i Mevlâdır
Ezân-ı her an okundukça bu câmi-i mu'allâda
Ona ecr ü mesûbât ilahi hep müheyyâdır
Bu tarihini verir rûh-u Bilâl'e lütfu şavk'ül hak
Hâci Emin Efendi bir minare yaptı ra'na.*

1318 (1900-1901)

Kitabenin günümüz Türkçesi ile yazılmış tercümesi ise:
*Bu Hayrata Hizmet Ettiği Duyulan Olgun İnsan Her
Kim Olursa*

Bu, Mevla'nın Ona Bağışladığı Bir Lütuftur.

Bu Ulu Camie Her Ezan okunduğunda

Ona, Karşılığında ilahi mükâfatlar Daima Hazırdır

Bu Verilen Tarihime Bilâl'e Lütfedilen Haktır

Güzel Minaresini Hacı Emin Efendi Yapmıştır.

Hicri 1318 (Miladi 1900/1901)¹⁵

Bu kitabeden minarenin Hacı Emin Efendi tarafından Caminin yapımından yaklaşık altı sene sonra yapıldığı anlaşılmaktadır.

İbradı Süruri Vezir Paşa Camii İsim Değişikliği

Halk arasında “Merkez Camii”, “Çarşı Camii” ve “Büyük Camii” olarak anılan ve ismi yakın tarihte değiştirilen caminin tamirinden sonra hangi isimle anıldığı konusunda bir belge, caminin isim değişikliği sırasında ortaya çıkmaktadır. 2015 yılında ilçe sakinlerinden Nuri Üstün adlı kişinin Diyanet İşleri Başkanlığı'na İbradı Büyük Camisi'nin tamir kitabesine dayanarak “Süruri Vezir Paşa” olarak değiştirilmesi konusunda bir talep dilekçesi verdiği bilinmektedir. Vakıflar Genel Müdürlüğü Antalya bölge müdürlüğünde kayıtlı dosyada bu talebin uygun görüldüğü ve Caminin adının “Süruri Vezir Paşa Camii” olarak değiştirildiği görülmektedir¹⁶. Yazıda yapının Osmanlıca bir belgede önceden “Cami-i Kebir” olarak geçtiği kaydedilmiştir. Bu nedenle cami giriş kapısının sağ üst köşesine yerleştirilen tabelanın üzerine hem Süruri Vezir Paşa hem de Cami-i Kebir ismi birlikte yazılmıştır.

İbradı Süruri Vezir Paşa Camiine Ait Eski Görseller ve Sözlü Tarih Verileri

Camiye ait eski iki görsel bulunmaktadır. Bunlardan biri TRT arşivinde 1977 yılı olarak kayıtlı bir İbradı videosundan elde edilen fotoğraftır (Fig. 20). Diğer görsel ise Enhoş'un kitabında yer alan tarihsiz bir fotoğraftır¹⁷. Fotoğrafın altında Ali Süruri Paşa'nın yaptırdığı Cami yazmaktadır (Fig. 21).

Yapının doğu duvarının kuzeydeki son cemaat yeri ile birleştiği noktada ayrılan saçağın ve yapıda olan çatlaklar son cemaat yerinin daha sonraki bir dönemde aynı çatı altına alındığını işaret etmektedir. Sözlü tarih sırasında elde edilen bilgilerden önceleri son cemaat yerinin ahşap merdiven-

¹⁵ Gedik 2016, 32-33.

¹⁶ Vakıflar Antalya Bölge Müdürlüğü'nde kayıtlı 21/ 10/ 2015 tarihli ve 33698969. 180. 01. 03/19524 sayılı yazı.

¹⁷ Enhoş 1974, 284.

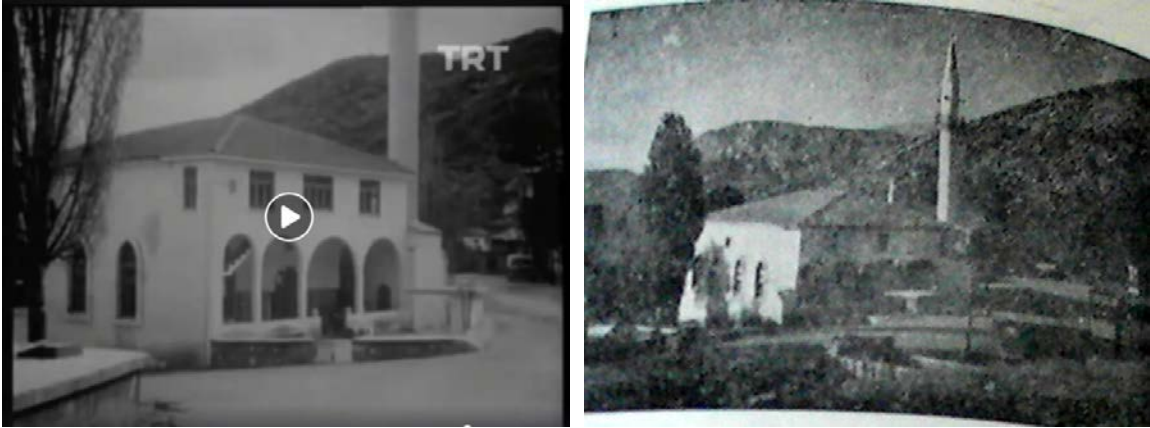


Fig. 20.-21. İbradı Büyük Camisinin 1977 Yılına ait Görseli (TRT Arşivi) ve Camiye Ait Tarihsiz Bir Fotoğraf (Enhoş 1974, 284)

lerle çıkılan bir mahfili olduğu yan duvarlarının açık olduğu belirtilmiştir¹⁸. Yapının giriş cephesinin yanlarında bulunan pencerelerin etrafındaki taş çerçeve yapının diğer cephelerindekilerle aynıdır. Bu da yapının giriş cephesinin önceden dışa açık olarak düzenlendiğini işaret etmektedir. TRT arşivindeki elde edilen 1977 tarihli görselde son cemaat yerinin yapı ile aynı çatı altına alındığı ve yan cephelerinin kapalı olduğu görülmektedir. Tarihi tam olarak belli olmayan diğer bir fotoğrafta da yine aynı düzenleme görülmektedir. Bu görsellerden yapının 1970'lerden önce bir tamir geçirek üst örtüsünün değiştiğini ve son cemaat yerinin yanlarının kapatıldığını göstermektedir.

Caminin ilk minaresi olan ve günümüzde son cemaat mahallinin içinde kuzey batı köşesinde sadece kaidesi kalan bölümünün taş tuğla almaşığı ile yapıldığı yapılan açmalardan ortaya çıkmıştır. Yapının beden duvarlarında yapılan açmada da aynı şekilde taş tuğla örgüsü görülmüştür. Yöre halkından bazıları ile yapılan konuşmalarda caminin ilk önce tuğla bir minaresi olduğu, daha sonra merdivenle çıkılan küçük bir köşk minare yapıldığı daha sonra ise aynı kaidenin üzerine ahşap bir minare yapıp üzerinin saçla kaplandığı bilgileri edinilmiştir¹⁹. Mevcut minare kaidesinin boyutları ve yüksekliği minarenin tuğla ya da taş olarak devam edebileceğini göstermektedir.

Kesme taş bu coğrafyadaki mimaride ahşap, moloz taş ve tuğlaya göre daha az tercih edilen bir malzemedir. Taşın işlenmesi ve minarede örgü olarak kullanımının daha masraflı ve işçilik açısından daha zor olduğu bilinmektedir. Bu nedenle hem yöredeki malzeme kullanımı hem de sözlü tarih verilerinin desteği ile minarenin ilk halinin tuğla örgülü olduğu, daha sonra geçici olarak bir köşk minare eklendiği sonrasında ise üzeri saçla kaplanmış ahşap minare yapıldığını söylemek mümkündür. Mevcut alan iki görselde minarenin kuzey batı köşedeki orijinal yerinde ince gövdeli olarak yükseldiği görülmektedir. Bu iki görseldeki minare büyük ihtimalle tuğla minarenin yıkılmasından sonra yerine inşa edilen ahşap minaredir. Bu ahşap minareden önce yapılan ve bu yörede genelde küçük cami ve mescitlerde tercih edilen köşk minare muhtemelen esas minare yapılarına kadar kullanılan geçici bir çözümdür.

Caminin son cemaat yerinin önünün cam olmak üzere tamamen kapatılmasının tarihi kesin ola-

¹⁸ Kamil Baylı ile İbradı Büyük Camii üzerine söyleşi, Aşağı Mahalle, Atatürk Caddesi, No. 4, İbradı/Antalya.

¹⁹ Kamil Baylı ile İbradı Büyük Camii üzerine söyleşi, Aşağı Mahalle, Atatürk Caddesi, No. 4, İbradı /Antalya; Yaşar Duru ile İbradı Büyük Camii üzerine söyleşi, Aşağı Mahalle, Çarşı İçi, No:15/A İbradı /Antalya.

rak bilinmemektedir. O dönemde henüz tescil edilmeyen yapının yöre halkı tarafından ustaların sağlanması ve masrafının karşılanması sonucunda tamir edildiği anlaşılmaktadır. Bu tamir sırasında minarenin orijinal yerinde değil yapının kuzey doğu köşesine, son cemaat yerinin o köşedeki duvarına bitişik olarak yapıldığı görülmektedir. Aynı dönemde tüm pencereler dışarıdan ayrı bir demir çerçeveli camla kapatılmıştır. Bu uygulamaların 1977'den sonra ve tescil edildiği 1981 yılından önceki dört yıl içinde gerçekleştirildiği anlaşılmaktadır.

Karşılaştırma ve Değerlendirme

İbradı Süruri Vezir Paşa Camii dört ahşap direğin ortadaki bağdadi kubbeyi taşıdığı ve yapıyı üç sahına ayırdığı derinlemesine dikdörtgen planlı bir camidir. Anadolu'nun pek çok yerinde özellikle de kırsal yerleşimlerde ve ormanlık alanları olan bölgelerde kırma çatılı ahşap direkli camilerin yapıldığı görülmektedir. Bu geleneğin izleri ise Karahanlı ve Gazneli dönemlerine kadar uzanmaktadır. Anadolu'daki en erken tarihli örnekleri olarak Afyon Ulu Camii (1272), Sivrihisar Ulu Camii (1275), Ankara Arslanhane Camii (1289-90) ve Beyşehir Eşrefoğlu camii (1297) sayılabilir²⁰. Kastamonu Kasabaköy Mahmut Bey Camisi (1366), Ankara Ahi Elvan Camii (14. yüzyıl) bu geleneğin devam eden yüzyıldaki temsilcileridir²¹. Geç dönemde ise yine Konya ve çevresi başta olmak üzere Anadolu'nun pek çok yerinde bu tür camilerin çok fazla sayıda inşa edildiği görülmektedir²².

Özellikle ormanlık alanları olan bölgeler başta olmak üzere, pek çok yerleşimde bu tip camilerin geç dönemlerde de yapıldığı görülmektedir²³. Antalya ve Konya illerine bağlı pek çok yerleşim yerinde kırma çatılı ve ahşap direkli cami karşımıza çıkmaktadır. Antalya merkezde Şeyh Sinan Camii (17. yüzyıl), Demirci Karaali Camii (1738), Müsellim Camii (1796), Akseki ilçesinde Merkez Camii (1897) Akseki Büyükkalan Köyü Aşağı Camii, Çimi Köyü Orta camii bu tipte camilere örnek verilebilir.

İbradı'ya sınır olan ve özellikle geç dönem camilerinde malzeme, örtü sistemi ve plan tipi olarak çok sayıda benzer örneğin görüldüğü Konya'da Bozkır Hisarlık (1865), Harmanpınar Köyü (1889), Sorkun Köyü (1890) camileri, Kadınhanı'da Çarşı Başı, İbrahim Paşa camileri, Çumra Tahtalı ve Ahırlı Kuru Çay Köylerindeki camiler benzer plan tipiyle yapılan örneklerden birkaçıdır²⁴.

İbradı Büyük Camii derinlemesine dikdörtgen planlı üç sahınlı bir yapıdır. Derinlemesine dikdörtgen plan şeması Anadolu'nun değişik bölgelerinde her dönemde karşımıza çıkmaktadır. Yapının iç mekânının üç sahına ayrılması ise yine ahşap direkli kırma çatılı camilerin bir kısmında görülen bir uygulamadır. Derinlemesine dikdörtgen planlı camilerde üç sahına ayrılmış harim uygulaması Ankara camilerinde erken dönemlerden başlamak üzere değişik dönemlerde en çok kullanılan plan tipi olmuştur²⁵. Ayrıca Niğde²⁶, Kayseri²⁷ ve pek çok örneği ile özellikle Konya²⁸ geç dönem camilerinde de bu plan tipine rastlanmaktadır.

²⁰ Karpuz 2004, 24-25; Öney 1990, 1; Çaycı 2008, 11.

²¹ Çifci 2006, 97-99.

²² Altın 2009, 224-225,

²³ Can 2003, 117-133; Çifci 2006; Çal 2000.

²⁴ Altın 2009, 224-225.

²⁵ Yüksel 2016, 159-161.

²⁶ Çal 2000.

²⁷ Denктаş 2004.

²⁸ Erdemir 1985; Çetinslan 2005; Altın 2009.

Antalya ve çevresinde ise merkezde Şeyh Sinan Camii (17. yüzyıl), Akseki Ulu Camii (1897), Sarıhacılar Camii (19. yüzyıl) Büyükalın Köyü Aşağı Cami ve Pınarbaşı Köyü Camii²⁹ ve Isparta Yalvaç Yeni Camii bu plan tipine örnek verilebilir.

İbradı Büyük Camii'nin iki katlı son cemaat yeri çok sık yapılan bir uygulama olmamakla beraber en erken örneği Ankara Alaeddin Camii'nin (1197) son cemaat yerinde görülmektedir. Bu camide iki katlı yapılan son cemaat yerinin üst kısmı camiye açılan üst mahfil şeklindedir³⁰. Geç dönemde ise Gümüşhane Süleymaniye Mahallesi camiinin (16. yüzyıl) yenilenen son cemaat yerinin iki katlı oluğu ve mahfile açılan kapısı bulunduğu görülmektedir³¹. Burdur Dengere Köyü Camiinin ahşap son cemaat yeri de iki katlı olarak yapılan örnekler arasındadır³².

Tuğla minare geleneği Anadolu'da çok erken tarihlerdeki camilerde yaygın olmasına rağmen geç dönem camilerinde de görülmektedir. Antalya merkezde Yivli Minare Camii (13. yüzyılın ikinci yarısı), Müsellim Camii (1796), Demirci Kara Ali Camii (1738), Korkuteli Alaaddin Camii (1571), Alanya Süleymaniye Kale Camii, Akseki Sarıhacılar Camii (19. yüzyıl)³³, Konya'da Nakipoğlu Camii, Hacı Veyis Camii, Aslanlı Kışla Saray Camii, Ovaloğlu Camii, Namık Paşa Camii³⁴, Isparta Yalvaç Abdulgaffar Camii ve Isparta Yalvaç Devlehan Camii yakın çevre örnekleri olarak verilebilir.

Ahşap minare geleneği yine bu yörede karşımıza çıkan bir uygulamadır. Antalya İskele Camii (1903), Elmalı Toklular Mescidi (20. yüzyıl başı), Alanya Gücüoğlu Camisi (20. yüzyıl başı)³⁵, İbradı Yukarı Mahalle Camii, Belenalan Köyü Camii, Çimi Köyü Camii, Güçlüköy Camii ve Hüsametdin Köyü camii ahşap minareleri bu geleneğin temsilcilerindendir. Ayrıca Akseki ve İbradı çevresinde ahşap köşk minareler yaygın kullanımı olan ve kendine has yerel özellikler taşıyan minarelerdir. İlçeye sınır olan Konya'da Çaybaşı Burhan Dede, Sarıyakup, Tahtatepen Hacı Adil, Hacı Mustafa Ağa, Kenan Dede Yanık camilerinin ahşap minareleri de bu gruba giren örneklerdendir³⁶.

Anadolu'nun pek çok yerinde bağdadi kubbeli üzeri çatılı camilere rastlanmaktadır. Özellikle geç dönemde kırsal kesimlerde ve küçük merkezlerde bu tarz yapıların sıklıkla tercih edildiği görülmektedir. Özellikle ahşap malzemenin kullanıldığı yapılarda tercih edilen bağdadi kubbe geleneğinde, çatı içinde çatı makasları arasına yerleştirildiği bir yöntemdir. Geri kalan yüzey ise genelde düz ya da çökertmeli ahşap tavan ile ya da birbirine kemerlerle bağlı biden fazla bağdadi kubbe ile örtülmektedir. Tavanın sadece iç kısmı sıvanmakta üzeri ise kırma ya da beşik çatı ile örtülmektedir. Kubbe ağırlığı desteksiz çitalarda mahyalar ve yanlamalar ile duvarlara, oturtma çitalarda ise yanlarda duvarlara, ortada ise ayak veya sütunlara aktarılmaktadır. Bazı bağdadi kubbelerde seyrek de olsa pandantif veya tromp gibi kubbeye geçiş elemanı kullanıldığı görülmektedir.

Yapı içinde bağdadi kubbelerin ve onları taşıyan ayakların sayısı değişiklik göstermektedir. Sadece ortasının bağdadi kubbeli, diğer yerlerin düz ya da çökertmeli tavan olduğu görülebilmekte ya da tavan yüzeyinde çok kubbeli camilerde olduğu gibi çok sayıda bağdadi kubbenin yer aldığı örneklerle-

²⁹ Tay 2017, 722.

³⁰ Çam – Ersay, 2012, 29-32.

³¹ Özkan 2010, 64.

³² Eroğlu 2013, 234.

³³ Yerli 2011, 70-71.

³⁴ Altın 2009, 235.

³⁵ Yerli 2011, 82.

³⁶ Altın 2009, 236.

re rastlanabilmektedir. Bağdadi kubbe geleneğinin ne zaman yapılmaya başlandığı hakkında kesin bilgi ve belgeler olmamakla birlikte bu tarzın özellikle 19. Yüzyıl olmak üzere 20. yüzyıl yapılarında da özellikle taşra da en çok tercih edilen örtü sistemi olduğunu söylemek mümkündür. Diğer bir göze çarpan nokta da özellikle 19. yüzyılda ve devamında 20. yüzyıl başlarında yıkılan camilerin yerine inşa edilen ya da köklü tamir geçiren camilerde bu tarza sıklıkla rastlanılmasıdır. Örneğin Konya Kapı Camii 1869 yılında tekrar inşa edildiğinde yığma taş duvarlı yapının kubbesinin de taş yapılması düşünülmüş olsa da sonradan bağdadi kubbeli olarak inşa edildiği görülmektedir. Bunun sebebinin ise maliyetinin düşük olmasından kaynaklandığı düşünülmektedir³⁷.

Cami yapılarında bağdadi kubbe düzenlemesinin sadece taşrada değil İstanbul'daki bazı son dönem camilerinde de uygulandığı gözlemlenmektedir. Beşiktaş Abbas Ağa Camisi (1665/1834), Samatya Kasap İlyas Camisi (1494/1894), Kadıköy Kaptan Hasan Paşa Camisi (1901), Beşiktaş Kılıç Ali Paşa İskele Camisi (1839), Fatih Ahmediye Camisi (1527/1902) gibi farklı plan tipleri gösteren yapılarda da bağdadi kubbe uygulaması görmek mümkündür. Bunların dışında İstanbul'da bağdadi kubbe kullanımı batılılaşma dönemindeki bazı büyük camilerde farklı uygulamalarla karşımıza çıkmaktadır. İstanbul Cihangir Camisi (1553/1823), Kâğıthane Sadabad Camisi (1722/1826), Üsküdar Altunizade Camisi (1865/1866), Kızıltoprak Zühtü Paşa Camisi (1883), Kadıköy Faik Paşa Camisi (1882/1956), Halıcıoğlu Humbaracılar Kışlası Camisi (1793), Nişantaşı Teşvikiye Camisi (1794) ve Beylerbeyi Camisi (1778/1971) kuzeylerinde hünkâr köşkü olan, büyük boyutlu, kare planlı ve tek bağdadi kubbeli batılılaşma dönemi yapılarıdır³⁸.

Anadolu'nun hemen hemen her bölgesinde bulunan bu tür camilere Isparta sınırları içinde yer alan pek çok yerleşimde de rastlanmaktadır. Uluborlu Alaeddin Camii (1227/1927), Isparta Yalvaç Devlethan Camii (14. yüzyıl/19. yüzyıl), Isparta Yalvaç Hamidiye Camii (1900/1903), Gelendost Abdülğaffar Camii (1878), Kutlubey Ulu Camii (1899/1926) ve Şarkikaraağaç Fatih Sultan Camileri (1925) kiremit çatılı bağdadi kubbeli örnekler arasındadır.

Antalya sınırları içinde Akseki Ulu Camii (1897), Sarıhacılar Camii (19. yüzyıl) harimlerindeki tavan uygulamalarının benzerlik gösterdiği bilinmektedir³⁹. Yapının içinde bulunan az sayıdaki süsleme örnekleri, caminin yeniden yapıldığı dönemin süsleme özelliklerini yansıtmaktadır, yani inşa tarihi ile uyumludur. Özellikle çitalarla oluşturulan ışınsal tavan düzenlemesi ve ortasındaki basit bitkisel kompozisyon o bölgedeki aynı dönemde yapılan evlerin tavanlarında da çok sık rastlanan örneklerdendir⁴⁰. Mihrapta boya ile yapılan perde motifi de özellikle geç dönem camilerin pek çoğunda karşımıza çıkmaktadır.

Sonuç

Antalya sınırları içinde bulunan ve Konya'ya da yakın mesafede yer alan İbradı ilçesinde ilk Türk yerleşimlerinin Selçukluların Konya'yı almalarından kısa bir süre sonra görülmeye başlandığı bilinmektedir. O dönemden 19. yüzyıl sonlarına kadar yerleşim içerisinde değişik tarihlerde pek çok cami inşasının yapılmış olması muhtemeldir. Fakat günümüze kadar ulaşanların en erken tarihli-lerden biri İbradı Süruri Paşa Camii'dir. Tamir kitabesinde yazanlardan yerinde daha önce bir cami olduğu ve yandığı bilinmektedir. Yapının eski isminin belgelerde "*Cami-i Kebir*" olarak geçmesi ye-

³⁷ Muşmal – Çetinaslan 2009, 449-450.

³⁸ Şahin 2016, 339.

³⁹ Tay 2017, 722.

⁴⁰ Yarar 2001, 74-78.

niden inşasından beri ve hatta yanan camiden beri İbradı'nın en büyük camisi yani ulu camisi olduğu söylenebilir.

Cami yeniden inşa edildiği 1895 yılından beri yapılan ilave düzenlemelerle ön cephesinin görünümü farklılaşmış, minarenin malzemesi, boyutları ve yeri değişmiştir. Son cemaat yeri kapatılarak harime dahil edilmiş ve bir üst mahfil oluşturulmuştur. Bütün bu değişikliklere rağmen iç mekânının ahşap taşıyıcı sistemi, Bağdadi kubbesi ve ahşap çatalı tavan düzenlemesiyle bölgedeki diğer cami ve sivil yapılarla benzer olan yerel özelliklerini koruyabilmiştir. Bu anlamda yerel özelliklerin geleceğe aktarılmasında önemli yeri olan bir örnek olarak değerlendirilmelidir.

BİBLİYOGRAFYA

Modern Literatür

- Altın 2009 Y. Altın, *Konya'daki Geç Dönem Osmanlı Camileri*. Yayımlanmamış Yüksek Lisans Tezi, Selçuk Üniversitesi. Konya 2009.
- Aydın 2014 R. Aydın, "Konya Alaeddin Camisi'nin Korunmasına Yönelik Girişimler". *Turkish Studies* 9/10 (2014) 33-60.
- Can 2003 Y. Can, "Kastamonu ve Sinop Yöresinde Bulunan Ahşap Camiler". *Ondokuz Mayıs Üniversitesi İlahiyat Fakültesi Dergisi* 14/3 (2003) 117-134.
- Çal 2000 H. Çal, *Niğde Şehrindeki Ahşap Tavanlı Camiler ve Mescitler*. Ankara 2000.
- Çam 1994 N. Çam, *İslam'da Sanat, Resim ve Mimari*. Ankara 1994.
- Çam – Ersay 2012 N. Çam – A. Ersay, "Ankara Muhyiddin Mesud (Alâeddin) Cami'nin İlk Şekli ve Türk Mimarisindeki Yeri". *Vakıflar Dergisi* 38 (2012) 30-33.
- Çetinaslan 2005 M. Çetinaslan, *Konya Camilerinde Mahfiller*. Yayımlanmamış Yüksek Lisans Tezi, Selçuk Üniversitesi. Konya 2005.
- Çıfci 2006 F. Çıfci, *Kastamonu Camileri-Türebeleri ve Diğer Tarihi Eserleri*. Ankara 2006.
- Çok 2010 B. Çok, *Isparta ve İlçeleri Camii Süslemeleri*. Yayımlanmamış Yüksek Lisans Tezi, Süleyman Demirel Üniversitesi. Isparta 2010.
- Denktaş 2004 M. Denktaş, "Pınarbaşı-Uzunyayla'daki Ahşap Direkli Camiler". *Erciyes Üniversitesi Sosyal Bilimler Enstitüsü Dergisi* 16/1 (2004) 53-89.
- Enhoş 1974 M. Enhoş, *Bütün Yönleriyle Akseki ve Aksekililer*. İstanbul 1974.
- Eroğlu 2013 S. Eroğlu, "Burdur-Dengere Köyü Camisi'nin Ahşap Üzerine Kalemışı Bezemeleri". *Uluslararası Sosyal Araştırmalar Dergisi* 6/25 (2013) 233-248.
- Erdemir 1985 Y. Erdemir, "Konya-Beyşehir Bayındır Köyü Camii". *Vakıflar Dergisi* XIX (1985) 193-206.
- Erten 1948 S. F. Erten, *Antalya Vilayet Tarihi*. Antalya 1948.
- Gedik 2014 S. Gedik, *İbradı Mezar Taşları*. Antalya 2014.
- Gedik 2016 S. Gedik, "Süruri Paşa Camii Kitabeleri". *İbradı Dergisi* 4 (2016) 32-33.
- Grabar 1988 O. Grabar, *İslam Sanatının Oluşumu*. İstanbul 1988.
- Karpuz 2004 H. Karpuz, *Anadolu Selçuklu Mimarisi*. Konya 2004.
- Kuban 2008 D. Kuban, *Selçuklu Çağında Anadolu Sanatı*. İstanbul 2008.
- Kuneralp 2003 S. Kuneralp, *Son Dönem Osmanlı Erkân ve Ricali (1839-1922)*. İstanbul 2003.
- Muşmal – Çetinaslan 2009 H. Muşmal – M. Çetinaslan, "Bir Keşif Defteri Işığında Konya Kapı Camii'nin İnşa Süreci ve Mimari Özellikleri". *Uluslararası Sosyal Araştırmalar Dergisi* 2/6 (2009) 446-480.
- Oral 1956 Z. M. Oral, "Konya'da Alâüd-din Camii ve Türebeleri, Tarih". *Ankara Üniversitesi İlahiyat Fakültesi Dergisi* 5/1 (1956) 163-164.
- Öney 1990 G. Öney, *Ankara Arslanhane Camii*. Ankara 1990.
- Önkal – Bozkurt 1993 A. Önkal – N. Bozkurt, "Cami Maddesi". *Türkiye Diyanet Vakfı İslam Ansiklopedisi* 7. İstanbul (1993) 46-56.

- Özkan 2010 H. Özkan, "Gümüşhane'de Ahşap Tavanlı Camiler". *Sanat Dergisi* 18 (2010) 63-80.
- Özkaynak 1951 K. Özkaynak, *Akseki Kazası, Tarih, Coğrafya, Turizm, Biyoğrafya*. Ankara 1951.
- Selekler 1960 M. Selekler, *Yarım Asrın Arkasından: Antalya'da Kemer-Melli-İbradı-Serik*. İstanbul 1960.
- Sümbül 1989 A. Sümbül, *Evluya Çelebi Gibi Geze Geze: Akseki Kazası ve Köyleri*. İstanbul 1989.
- Şahin 1995 M. K. Şahin, *Anadolu Selçuklu Dönemi Camilerinin çözümlemeli Plan İrdelemesi*. Yayımlanmamış Yüksek Lisans Tezi, Atatürk Üniversitesi. Erzurum 1995.
- Şahin 2016 M. Şahin, *Giresun ve Trabzon İllerindeki Bağdadî Kubbeli Camiler*. Yayımlanmamış Yüksek Lisans Tezi, Gazi Üniversitesi. Ankara 2016.
- Tay 2017 L. Tay, "Akseki-Sarıhaçlar Köyü Camii". *Güzel Sanatlar Fakültesi Sanat Dergisi* 10/20 (2017) 691-729.
- Yarar 2001 S. Yarar, *Geleneksel Akseki Evlerinde Tavan Süslemeleri*. Yayımlanmamış Yüksek Lisans Tezi, Gazi Üniversitesi. Ankara 2001.
- Yerli 2011 H. Yerli, *Antalya Minareleri (Cumhuriyet Dönemine Kadar)*. Yayımlanmamış Yüksek Lisans Tezi, Erciyes Üniversitesi. Kayseri 2011.
- Yüksel 2016 A. E. Yüksel, "Ankara Camii ve Mescidlerinde Ankara Üslubu". *Tarih ve Gelecek Dergisi* 2/1 (2016) 158-177.

Arşiv Belgeleri

BOA. Y. PRK. UM. 14/62

BOA. Y. PRK. UM. 17/92

BOA. İ. DH. 1194/94304

BOA. İ. DH. 1228/96173

Sözlü Tarih

Kamil Baylı ile İbradı Büyük Camii üzerine söyleşi, Aşağı Mahalle, Atatürk Caddesi, No. 4, İbradı/Antalya

Yaşar Duru ile İbradı Büyük Camii üzerine söyleşi, Aşağı Mahalle, Çarşı İçi, No:15/A İbradı/Antalya.

