



## İstanbul ili, Bahçelievler ilçesinde park ve yeşil alan kullanımı

### Park and green area use in İstanbul province, Bahçelievler district

Rüştü İlgar\*<sup>a</sup> Yücel Şeran<sup>b</sup>

<sup>a</sup> Çanakkale Onsekiz Mart Üniversitesi, Eğitim Fakültesi, Coğrafya Eğitim Anabilim Dalı, Çanakkale.

<sup>b</sup> Coğrafya Öğretmeni, İnönü Mesleki ve Teknik Anadolu Lisesi, İstanbul.

#### BİLGİ / INFO

Geliş/Received: 23.03.2019  
 Kabul/Accepted: 29.06.2019

#### Anahtar Kelimeler:

Bahçelievler  
 Kentsel yeşil alan  
 Park  
 Rekreasyon

#### Keywords:

Bahçelievler  
 Urban green area  
 Park  
 Recreation

\*Sorumlu yazar/Corresponding author:  
 (R. İlgar) ilgarr@comu.edu.tr

DOI: 10.17211/tcd.543667

#### Atf/Citation:

Şenkul, Ç. ve Doğan, M. (2018). Fossil ve güncel polen analizleri ışığında Mucur Obruk Gölü çevresinin Palöoekolojik değişimleri. *Türk Coğrafya Dergisi* (73), 7-16. DOI:10.17211/tcd.543667.

#### ÖZ / ABSTRACT

Bu çalışmanın amacı İstanbul ili Bahçelievler ilçesindeki park ve yeşil alanların nitelik ve nicelik yönünden, kullanıcı memnuniyetine dayalı anket çalışmasını kullanarak, tarama modeli, mülakat ve gözlem yöntemleriyle değerlendirmelerde bulunmaktır. Ayrıca dünyanın farklı bölgelerindeki ve ülkemizdeki şehirler ile Bahçelievler ilçesindeki kişi başına düşen yeşil alan miktarlarını karşılaştırıp çıkarımlarda bulunulmuştur. Örneklemeleri çalışma alanı içerisinde seçilen 15 adet park ve anket sırasında parkta bulunan rastgele örneklem yöntemi ile seçilmiş 473 kişi oluşturmaktadır. Anketin örnekleme uygulanması sonucunda bulunan veriler IBM SPSS 23.0 (Statistical Package for Social Sciences) programına girilerek değerlendirmeye alınmıştır. Katılımcıların park ve yeşil alan kullanımını ölçmeye yönelik betimsel istatistikler sunulmuş, devamında ki-kare testi ile demografik özelliklere göre park kullanım alışkanlıkları arasındaki farklılıklar belirlenmiştir. Parklardan duyulan genel memnuniyet düzeyi ve demografik özelliklere yönelik çarpık dağılım gözetilerek uygun olan Kruskal Wallis H testi ve Mann-Whitney U testleri ile değişiklikler irdelenmiştir. Çalışmanın sonuç kısmında kentlerin vazgeçilmez bir parçası olan rekreasyonel alanların nitelik ve nicelik yönünden değerlendirilmesi yapılarak önemi ortaya konulmuş ve bazı öneriler getirilmiştir.

*The purpose of this praxis is to appraisal parks and green areas in Bahçelievler district of İstanbul province in terms of quality and quantity by survey model, interview and observation methods using survey study based on user satisfaction. Furthermore, the amount of green land per capita in Bahçelievler district is compared to the amount of green land per capita in other cities as different parts of the world and some deductions have been made in our country. Data gathered as a result of conducting the survey to 473 samples has been analyzed in 15 parks using by IBM SPSS 23.0 (Statistical Package for Social Sciences) software. Descriptive statistics used for measuring park and green area usage of participants have been presented and differences in park usage habits have been determined depending on demographic characteristics by chi-square test. The differences have been studied through using appropriate Kruskal Wallis H test and Mann-Whitney U tests by observing the level of overall delight concerning parks and skewed distribution depending on demographic characteristics. As a result of the study, the importance of recreational areas, which are the essential areas in cities, have been revealed by their evaluation concerning their quantity and quality and it comes up with some suggestions.*

## 1. Giriş

Bahçelievler ilçesi yaklaşık olarak 28° 49' 0" - 28° 53' 0" doğu meridyenleri ile 40° 59' 30" - 41° 1' 30" kuzey paralelleri arasında bulunmaktadır. Bahçelievler ilçesi İstanbul'un Avrupa kesiminde E5 kara yolunun kuzeyinde bulunmakta olup güneyinde Bakırköy, batısında Küçükçekmece, kuzeyinde Bağcılar ve doğusunda Güngören ilçeleri bulunmaktadır.

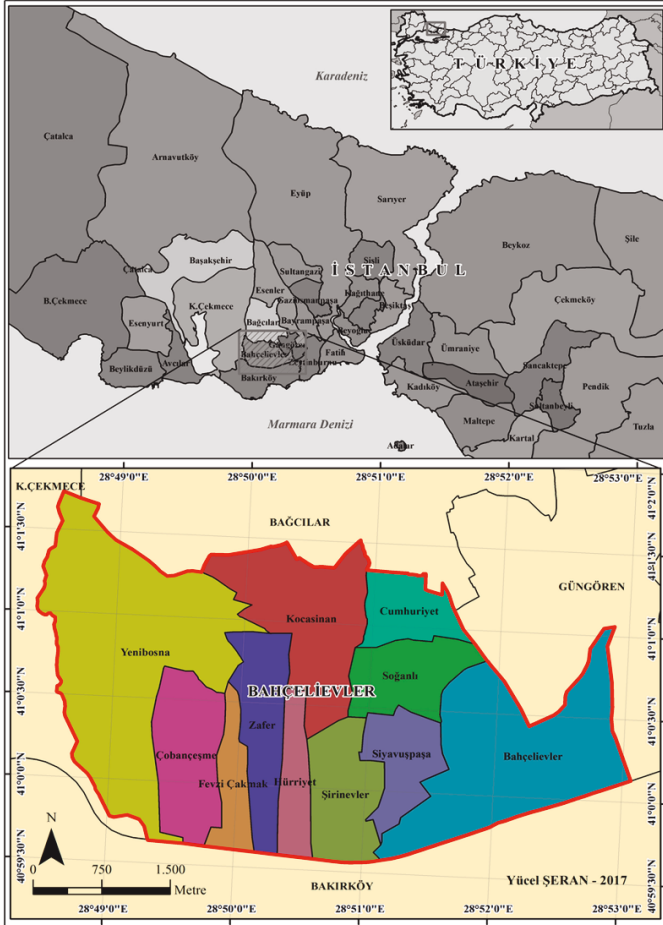
16,7 km<sup>2</sup> yüz ölçüme sahip Bahçelievler ilçesi Cumhuriyet, Çobançeşme, Fevziçakmak, Hürriyet, Kocasinan, Siyavuşpaşa, Soğanlı, Şirinevler, Yenibosna, Zafer ve Bahçelievler olmak üzere toplamda 11 mahalleden oluşmaktadır.

### 1.1. Tarihi süreç

Bahçelievler ilçesi ve çevresi, "Bizans imparatorluğu ve Osmanlı döneminde İstanbul'un ve bölgenin tarımsal ihtiyacını karşılayan Hepdemon diye bahsedilen bir bölgedir. Bizans döneminde Rumeli'den gelen kervan ve asker konvoylarının Constantina-polis'e geçiş güzergâhı olduğu için imparator sarayları, kiliseler ve konutlar inşa edilmiştir. Ancak bölgede tarihi eser bakımından günümüze hemen hemen hiçbir şey kalmamıştır. İstanbul'u çevreleyen surların yapımında bu alanda yer alan taş ocaklarından yararlandığı bilinmektedir" (Bahçelievler Belediyesi Faaliyet Raporu, 2011). Cumhuriyet döneminde Avrupa ile ekonomik ilişkiler gelişince, demir yollarının ihtiyacı karşıla-

yamaması nedeniyle kara yoluna öncelik verilmiş ve Bahçelievler'in kuzeyinden geçen Londra Asfaltı yapılmıştır. Daha sonra bu yol da yetersiz kalmış ve Bahçelievler'in güneyine yeni E5 kara yolu yapılmıştır. Bu kara yolu çevresine de çok sayıda fabrikanın kurulmasıyla kent plansız bir şekilde büyümeye başlamıştır (Bahçelievler Kaymakamlığı, Erişim tarihi: 23 Aralık 2017, <http://www.bahcelievler.gov.tr/bahcelievler-ilcesi>).

ğince Kuvaterner yaşlı alüvyal çökeller bulunmaktadır" (Bahçelievler Belediyesi 2015-2019 Stratejik Planı, 2014).



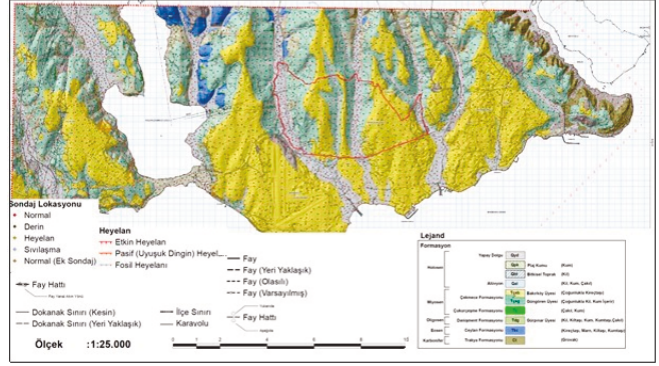
Şekil 1. Bahçelievler ilçesi lokasyon haritası.

Figure 1. Location map of Bahçelievler district.

Bahçelievler, 1969 yılına kadar bir köy, 1984 yılına kadar ise bir belde statüsündedir. 1984 yılında 3030 sayılı yasa ile de Bakırköy İlçe Belediyesi'ne bağlanmıştır. Bahçelievler, 25 Ağustos 1992 tarihinde 3806 sayılı yasa ile Bakırköy ilçesinden ayrılarak bir ilçe olmuştur (Bahçelievler Belediyesi 2015-2019 Stratejik Planı, 2014).

## 1.2. Coğrafi yapı

**Jeoloji ve jeomorfoloji:** Bahçelievler ilçesinin yükseltisi en fazla olan yeri 90 m, en az olan yeri ise 8-10 m olan vadi ve tepeler üzerinde kurulmuştur. İlçenin büyük bir bölümünün eğimi % 5'in altında düz veya düze yakın alanlardan oluştuğu görülmektedir. "Bahçelievler çevresi asil olarak Eosen ve Miyosen dönemi çökelleri ile kaplıdır. Çalışma alanının kuzeyinden kuzeybatı-güneydoğu doğrultusunda uzanan doruk boyunca, paleozoik temel kayaları yüzeyde görülmektedir. Alan içerisinde en yaşlı birimi Miyosen yaşlı tabandaki Çukurçeşme formasyonu oluşturmaktadır. Bunun üzerinde ise, Güngören, Bakırköy formasyonları yer alır. Dere yataklarında vadi genişli-



Şekil 2. Bahçelievler ilçesi ve çevresi jeoloji haritası.

Figure 2. Geological map of Bahçelievler and its surroundings.

([http://ibb.gov.tr/sites/akom/Documents/bilimsel\\_teknik.html](http://ibb.gov.tr/sites/akom/Documents/bilimsel_teknik.html), İBB-AKOM, 2018).

**Hidrolojik yapı:** Bahçelievler ilçesindeki akarsu havzaları yer yüzü şekillerine bağlı olarak kuzeyden güneye doğru akışa sahip derelerden oluşmaktadır. Bu dereler Ayamama (Halkalı), Kocasınan ve Çırpıcı dereleridir. Halkalı Deresi'nin hidrolojik ağı ortalama 30 km<sup>2</sup>, Çırpıcı Deresi'nin ise 20 km<sup>2</sup>'dir. Bahçelievler'de sürekli akışa sahip akarsu bulunmamakla birlikte yağışlı dönemde yani kış aylarında kısmi akış görülmektedir. Adı geçen derelerdeki akan sular daha ziyade kanalizasyon ve sanayi tesislerinden gelen girdiler kaynaklıdır. Belirtilen üç dere yatağı da ıslah edilmiştir.

Yer altı suyunun yapısı açısından incelendiğinde Trakya formasyonu bölgenin temelini oluşturmakla birlikte genel olarak geçirimsiz bir yapıya sahip olduğu görülür. Yapılan bazı sondajlarda kırık ve çatlaklı kesimlerden günde 15-40 m<sup>3</sup> arasında çok az su alınabilmektedir (Bahçelievler Belediyesi 2015-2019 Stratejik Planı, 2014).

**İklim:** Bahçelievler ilçesinin iklim özelliklerini ortaya koymak için Florya Meteoroloji ve Gözlem Ölçüm İstasyonu'nun 1960-2015 yılları arasındaki yaklaşık 56 yıllık ölçüm verileri kullanılmıştır. Yıllık ortalama sıcaklık 14.3 °C, ortalama en yüksek sıcaklık 28.6 °C ile Temmuz ve Ağustos, ortalama en düşük sıcaklık ise 3.2 °C ile Şubat ayıdır. Genel olarak yağışlar Ekim ile Nisan ayları arasında yoğunlaşmaktadır. Bu dönem aynı zamanda ortalama yağış miktarının üzerinde yağış değerlerine sahiptir. Nisan ayından sonra yağış miktarında ciddi düşüşler yaşanarak kurak bir zaman dilimine girilmektedir. Toplam yıllık yağışın yaklaşık % 90'ı Kasım- Nisan arası dönemde, % 10'u ise kurak dönemde gerçekleşmektedir. Yıllık ortalama toplam yağış miktarı 645.8 mm'dir. Ortalama en yüksek yağış 99.9 mm ile Aralık ayında ölçülmüştür (Meteoroloji Genel Müdürlüğü, 2017)

**Bitki Örtüsü:** İstanbul ilinin doğal bitki örtüsünün maki ve denizsel kıyı bitkilerinden oluştuğu, yer yer de ormanların bulunduğu görülmektedir. "Bahçelievler'de kentleşmenin bu derece entansif yapıya erişmediği yıllarda ilçenin bağlık, ağaçlık, fidanlıklardan oluştuğu kayıtlarda değinilmektedir. Bahçelievler sınırları içerisinde yer alan maki türlerinden mersin (Myrtus communis), kocayemiş (Arbutus unedo), sandal (Arbutus andrachne), defne (Laurus nobilis), zeytin (Olea oleaster), funda

(Erica arborea), tespih (Styrax ssp.), akçakesme (Phillyrea lotifolia), kermez meşesi (Quercus coccifera), erguvan (Cercis siliquastrum), sakız (Pistacia terebinthus), katran ardıcı (Juniperus oxycedrus), laden (Cistus salviifolius), katırtırnağı (Spartium junceum) daha çok dere kenarlarında ve mezarlık alanlarında bulunmaktadır” (Bahçelievler Belediyesi 2015-2019 Stratejik Planı, 2014).

## 2. Yöntem

### 2.1. Araştırmanın Tasarımı

Bu çalışmada veri toplama kaynağı olarak dört yol kullanılmıştır. Öncelikle kaynak taraması (survey modeli) yapılmıştır. İkinci olarak arazi çalışması yapılarak araştırma alanına yönelik incelemelerde bulunulmuş ve arazi fotoğraflanmıştır. Üçüncü olarak araştırma alanındaki kişilere yönelik anket çalışması yapılmıştır. Dördüncü olarak ise anket yapılan kişilerle aynı zamanda mülakat da yapılmıştır.

Araştırma nitel bir yapıya sahiptir. Veri toplama kaynaklarından bir diğeri ise mülakattır. “Mülakat, görüş, tutum ve davranışlarını ortaya çıkarmak üzere iki kişi arasındaki (mülakatçı ve kaynak kişi) serbest bilgi değişimine denir” (Balci, 2007:159). Araştırmada elde edilen 473 örneklemden sağlanan veriler IBM SPSS 23.0 (Statistical Package for Social Sciences) versiyonu ile değerlendirmeye alınmıştır.

### 2.2. Önceki Çalışmalar

Daha önce yapılmış benzer içerikli çalışmalarda İstanbul-Üsküdar ( Aksoy 2004), İstanbul-Fatih (Aksoy ve Akpınar 2011), İstanbul-Kadıköy’de (Korgavuş ve Ersoy 2015) çalışmalar yürütülmüştür. Ayrıca Aydın (Eşbah,2006), Isparta (Gül ve Küçük 2001), Antalya (Manavoğlu ve Ortaçesme 2015), Denizli (Yavuzçehre ve Torlak 2006), Burdur (Yenice, 2012), Kars (Yılmaz ve diğ 2013), Kahramanmaraş (Doğun ve İter 2007) ve Çanakkale (Ayaşlıgil, 1998) illerinde de çalışmalar yapılmıştır. Her il için yeşil alan ve park sıkıntısına değinilmiştir.

### 2.3. Araştırmada Evren ve Örneklem

Evren, “araştırma sonuçlarının genellenmek istendiği elemanlar bütünüdür. Örneklem ise belli bir evrenden, belli kurallara göre seçilmiş ve seçildiği evreni temsil yeterliği kabul edilen küçük kümedir” (Karasar, 2015:109-110). Bu çalışmanın evrenini İstanbul ili Bahçelievler ilçesinde yer alan park alanları oluşturmaktadır. Bahçelievler İlçesi Park ve Bahçeler Müdürlüğü’nden alınan bilgilere göre toplam 106 adet park bulunmaktadır. Anketin örneklemini ise çalışma alanı içerisinde seçilen 15 adet park ve anket sırasında parkta bulunan rastgele örneklem yöntemi ile belirlenmiş 473 kişiden oluşmaktadır.

## 3. Bulgular

### 3.1. Çalışmanın Nitel Bulguları

Bahçelievler ilçesinde park alanlarının yetersiz olması önemli bir sorundur. İlçe nüfusu diğer komşu ilçeler gibi sürekli olarak nüfus artışına maruz kalmış, özellikle 1960’lı yıllardan itibaren bu artış daha da belirginleşmiştir. 1960 yılında 8500 olan Bah-

**Tablo 1.** Bahçelievler örneklem çalışmalarına dahil olan unsurlar.

**Table 1.** The elements of included in Bahçelievler sample studies.

EVREN	
İstanbul İli Bahçelievler Belediyesi Sınırları İçerisinde Bulunan Park (106 adet),	
ÖRNEKLEME ALINAN PARKLAR VE ANKET SAYILARI (473 kişi)	
Park adı	Anket sayısı
Milli Egemenlik Parkı	42
Orhan Gazi Parkı	30
Şelale (Sağlıklı Yaşam) Parkı	30
Zübeyde Hanım Parkı	30
Siyavuşpaşa Parkı	30
Doğan Koloğlu Parkı	31
Şehir Korusu	33
Yeni Şehir Korusu	31
Yıldırım Beyazıt Parkı	34
Aliya İzzet Begoviç Parkı	30
Kuleli Parkı	32
Cumhuriyet Parkı	30
Paşa Sokak Parkı	30
Sezer Gezer Sokak Parkı	30
Şehit İbrahim Koparır Parkı	30

çelievler nüfusu, 1970 yılında % 572 artışla 51.159’a ulaşmıştır. 1980 yılı verilerine göre ilçe nüfusu 171.040 iken 1990 yılında bu sayı % 99’luk bir artışla 340.419’a, 2000 yılında ise bu rakam % 40,60’lık bir artışla 478.623’e ulaşmıştır. ADNKS verilerine göre 2007 yılında 571.711’e, 2016 yılında ise 598.097’e yükselmiştir. Veriler incelendiğinde 2013-2016 yılları arasında nüfus artışının durakladığını hatta bir miktar gerilediğini söylemek mümkündür. 2013 yılında 602.931 ile en yüksek seviyeye ulaşan ilçe nüfusu, 2016 yılında 598.097’ye gerilemiştir. Bahçelievler ilçesinin 2016 yılında aritmetik nüfus yoğunluğu ise km<sup>2</sup>’ye 35.814 kişidir. Bahçelievler nüfusunun % 99’u iç göçe bağlı olarak artmıştır. İlçe, Türkiye’nin hemen her şehirden göç almıştır. Göç ile gelenleri geliş yerlerine göre değerlendirecek olursak, ilk sırayı % 30’luk pay ile Karadeniz Bölgesi’nden gelenler oluşturmaktadır. Bu bölgeyi Doğu Anadolu Bölgesi’nden gelenler % 20 ile pay ile izler, % 18’lik payla İç Anadolu Bölgesi gelmektedir (Bahçelievler Belediyesi Faaliyet Raporu, 2011).

**Tablo 2.** Bahçelievler ilçesi yıllara göre nüfus tablosu.

**Table 2.** Bahçelievler district population table by years.

Yıllar	Kadın	Erkek	Toplam
1935*	-	-	523
1940*	-	-	542
1945*	-	-	601
1950*	-	-	812
1955*	-	-	1322
1960**	-	-	8.500
1965*	-	-	20.881
1970**	-	-	51.159
1975*	-	-	102.533
1980**	-	-	171.040
1985*	-	-	237.691
1990**	-	-	340.419
1997*	-	-	442.877
2000***	239.990	238.633	478.623
2007***	287.906	283.805	571.711
2010***	294.794	295.263	590.057
2013***	299.850	303.081	602.931
2015***	299.349	302.691	602.040
2016***	297.392	300.705	598.097

Kaynak: \*Bahçelievler Kaymakamlığı,

\*\*2011 Bahçelievler Belediyesi Faaliyet Raporu,

\*\*\*Tüik

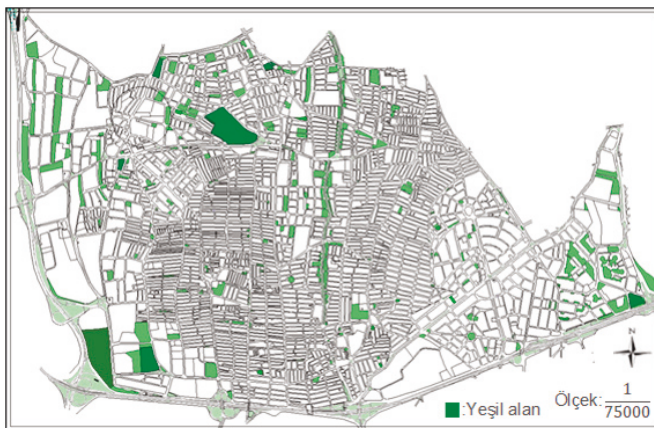
Bahçelievler'in 598 bin nüfuslu 11 mahalleden oluşan bir ilçedir. İlçenin en düşük nüfuslu mahallesi toplam nüfusun % 4,41'ini barındıran Fevzi Çakmak Mahallesi olup, en fazla nüfusa sahip mahallesi ise % 14,31 ile Zafer Mahallesi'dir.

**Tablo 3.** Mahallelere göre Bahçelievler nüfusu (2016).

**Table 3.** The population of Bahçelievler by districts (2016).

No	Mahalle	Nüfus	Yüzde (%)
1	Yenibosna Merkez Mahallesi	34522	5,77
2	Bahçelievler Mahallesi	62718	10,48
3	Kocasinan Merkez Mahallesi	72199	12,07
4	Şirinevler Mahallesi	56884	9,51
5	Cumhuriyet Mahallesi	41893	7,00
6	Çobançeşme Mahallesi	33378	5,58
7	Fevzi Çakmak Mahallesi	26434	4,41
8	Zafer Mahallesi	85612	14,31
9	Siyavuşpaşa Mahallesi	66117	11,05
10	Hüriyet Mahallesi	46755	7,81
11	Soğanlı Mahallesi	71585	11,96
<b>Toplam</b>		<b>598,097</b>	<b>100,00</b>

"3194 sayılı İmar Kanunu'nun 02.09.1999 tarih ve 23804 sayılı Resmi Gazete'de yayımlanan "İmar Planı Yapılması ve Değişikliklerine Ait Esaslara Dair Yönetmelik" hükümlerine göre kentsel alanlarda kişi başına düşen yeşil alan miktarı en az 10 m<sup>2</sup>, belediye ve mücavir alan sınırları dışında ise kişi başına yeşil alan miktarı en az 14 m<sup>2</sup> olarak belirlenmiştir" (Yenice, 2012). Oysa artan nüfusa oranla park sayısındaki artış oldukça yetersiz kalmıştır. Bahçelievler ilçesinin toplam % 7.79'unu yeşil alan oluşturmaktadır. Bu toplam yeşil alanın ise % 3.63'ünü aktif yeşil alan oluşturmuştur. Bahçelievler ilçesinde genel olarak kişi başına düşen 1.91 m<sup>2</sup> yeşil alan miktarı mevcut iken, aktif yeşil alan miktarı ise 0.89 m<sup>2</sup>'dir.



**Şekil 3.** Bahçelievler ilçesi planlama sınırı içindeki yeşil alanlar.

**Figure 1.** Location map of Bahçelievler district.

### 3.2. Çalışmanın Nicel Bulguları

Ankete katılanların yaş grupları incelendiğinde çoğunlukla orta yaş grubundan oluşmaktadır. % 19,2'si 0 ile 19 yaş arasında (n=91), % 46,3'ü 20 ile 39 yaş arasında (n=219), % 26,2'si 40 ile 59 yaş arasında (n=124), % 8,2'si 60 yaş ve üzeridir (n=39). Katılımcıların eğitim düzeylerine göre değişimi ise şu şekildedir;

% 0,2'sinin okuma yazması yok (n=1), % 34,5'i ilköğretim mezunu (n=163), % 34,5'i ortaöğretim mezunu (n=163), % 30,9'u üniversite mezunudur (n=146). Katılımcıların % 61,3'ü evli iken (n=290), % 38,7'si bekârdır (n=183). Katılımcıların sahip oldukları çocuk sayıları şu şekildedir; % 26,9'unun 1 çocuğu (n=79), % 42,2'sinin 2 çocuğu (n=124), % 18,7'sinin 3 çocuğu (n=55) ve 12,2'sinin 4 ve daha fazla çocuğu vardır. Katılımcıların mesleklerine göre dağılımı şu şekildedir; % 19,7'si ev hanımı (n=93), % 19,7'si işçi (n=93), % 14,2'si memur (n=67), % 7,4'ü emekli (n=35), % 15,6'sı serbest meslek (n=74), % 23,5'i ise diğer (n=111) meslek gruplarına sahiptir. Katılımcıların % 69,8'i Bahçelievler'de ikamet ederken (n=330), % 27,9'u İstanbul'da başka bir ilçede (n=132), % 2,3'ü ise İstanbul dışında ikamet etmektedirler (n=11). Katılımcıların % 58,4'ü ev sahibi iken (n=276), % 41,6'sı kiracıdır (n=197). Katılımcıların gelirlerine göre değişimi ise şu şekildedir; % 34,5'i 1000 TL altı (n=163), % 31,7'si 1001 TL ile 2000 TL arası (n=150), % 29,6'sı 2001 ile 5000 TL arası (n=140), % 4,2'si ise 5000 TL ve üzeri gelire sahiptir (n=20).

**Park kullanımına dair istatistikler:** Katılımcıların park kullanıma dair sorulara verdikleri cevapların frekans dağılımı (n) ve yüzdeleri Tablo 3'te sunulmuştur.

**Tablo 4.** Park kullanıma dair istatistikler (serbest zaman ve parkları kullanma sebebi).

**Table 4.** Statistics on parking usage.

		Frekans (n)	Yüzde (%)
Serbest zamanlarınızı en çok nerede geçirirsiniz?	Kent parklarında	291	61,5
	AVM, kafe gibi kapalı mekânlarda	63	13,3
	Orman içi alanlarda	10	2,1
	Evde	87	18,4
	Diğer	22	4,7
	<b>Toplam</b>	<b>473</b>	<b>100,0</b>
Parkları kullanma sebebiniz nedir?	Hava almak-dinlenmek	161	34,0
	Çocukları gezdirmek-oylatmak	215	45,5
	Spor yapmak	30	6,3
	Yürüyüş-gezinti yapmak	52	11,0
	Piknik yapmak	15	3,2
	<b>Toplam</b>	<b>473</b>	<b>100,0</b>

Katılımcıların "Serbest zamanlarınızı en çok nerede geçirirsiniz?" sorusuna verdikleri cevapların dağılımları şu şekildedir; % 61,5'i kent parklarında, % 13,3'ü AVM, kafe gibi kapalı mekânlarda, % 2,1'i orman içi alanlarda, % 18,4'ü evde, % 4,7'si ise diğer alanlarda geçirmektedir. "Parkları kullanma sebebiniz nedir?" sorusunda verilen cevaplar şu şekildedir; % 34'ü hava almak-dinlenmek, % 45,5'i çocukları gezdirmek-oylatmak, % 6,3'ü spor yapmak, % 11'i yürüyüş gezinti yapmak, % 3,2'si piknik yapmayı tercih etmektedir.

**Park kullanım alışkanlıkları arasındaki farklar:** Araştırmanın bu kısmında katılımcılara parkları kullanma alışkanlıkları ile ilgili sorulara verilen yanıtlar bakımından bazı demografik gruplar arasındaki farklar irdelenecektir. Kontrol değişkeni ve araştırma değişkeni kategorize değişkenler olan bu irdelenme sırasında Ki-Kare testinden faydalanılacaktır.

**Cinsiyete göre park kullanım alışkanlıkları arasındaki farklar:** Kadın ve erkek katılımcıların park kullanım alışkanlıkları ile ilgili sorulara verdikleri cevapların dağılımları ile farkların anlamlılıklarının sınanması amacıyla yapılan Ki-Kare Test istatistikleri ve anlamlılık değerlerine göre "Serbest zamanlarınızı en çok nerede geçirirsiniz?" sorusuna verilen cevaplar bakımından kadın ve erkek katılımcıların arasında istatistiksel olarak anlamlı

bir farkın bulunmadığı görülmüştür ( $p>0,05$ ).

**Tablo 5.** Park kullanıma dair istatistikler (parkta kalış süresi ve kiminle geldiği).  
**Table 5.** Statistics on parking usage (spare time and reason for using parks).

		Frekans (n)	Yüzde (%)
Parkta kalış süreniz ortalama ne kadar? 1 saatten az		75	15,9
	1-2 saat	292	61,7
	3-4 saat	75	15,9
	5-6 saat	25	5,3
	Tüm gün	6	1,3
	Toplam	473	100,0
Parka kiminle geldiniz?	Tek	83	17,5
	Arkadaş grubu	128	27,1
	Aile ve çocuklar ile beraber	262	55,4
	Toplam	473	100,0

Kadın ve erkek katılımcıların “Parkları kullanma sebebiniz nedir?” sorusuna verdikleri cevaplar bakımından istatistiksel olarak anlamlı bir fark vardır ( $p<0,05$ ). Kadınların % 27,2’si parklara hava almak, dinlenmek amacıyla giderken erkek katılımcıların % 37,8’i parklara bu sebeple gitmektedir. Kadınların % 56,8’i parklara çocuklarını gezdirmek, oynatmak amacıyla giderken erkeklerde bu amaç ile parka gitme oranı % 39,1’dir. Kadınların spor yapmak amacıyla parka gitme yüzdesi % 3,6 iken erkeklerde bu oran % 7,9’dur. Kadınların % 11,2’si parklara yürüyüş ve gezinti yapmak amacıyla giderken, erkeklerde bu oran % 10,9’dur. Katılımcı kadınların % 1,2’si parklara piknik yapmak amacıyla giderken, erkeklerde bu oran % 4,3’dür.

Kadın ve erkek katılımcılar arasında “Bu parka ortalama ne kadar sürede geliyorsunuz?” sorusuna verdikleri yanıtlar bakımından istatistiksel olarak anlamlı bir fark yoktur ( $p>0,05$ ) sonucuna ulaşılmıştır.

**Tablo 6.** Cinsiyete göre park kullanım alışkanlıkları ki-kare test istatistikleri.  
**Table 6.** Park usage habits by gender chi-square test statistics.

		Kadın		Erkek		Ki-Kare	p
		n	%	n	%		
Bu parkı tercih etmenizin sebebi nedir?	Yakın olduğu için	116	68,6	219	72,0	14,946	,005*
	Restoran, kafe, büfe gibi mekânlar olduğu için	0	0,0	5	1,6		
	Çocuk oyun alanları olduğu için	39	23,1	37	12,2		
	Kalabalık olmadığı için	12	7,1	31	10,2		
	Futbol, basketbol, voleybol sahalarından biri olduğu için	2	1,2	3,9	1,2		
Parka geliş yolunuz hangisidir?	Yürüyerek	152	89,9	243	79,9	11,888	,0580
	Otobüs	2	1,2	14	4,6		
	Özel araba	12	7,1	44	14,5		
	Bisiklet	0	0,0	0	0,0		
	Metro	3	1,8	2	0,7		
Parka en çok hangi mevsimde geliyorsunuz?	İlkbahar	28	16,6	45	14,8	14,646	,065
	Yaz	72	42,6	140	46,1		
	Sonbahar	0	0,0%	0	0,0		
	Kış	1	0,6	1	0,3		
	Mevsim şartı aranmaksızın	68	40,2	118	38,8		

Kadın ve erkek katılımcılar arasında “Bu parkı tercih etmenizin sebebi nedir?” sorusuna verdikleri yanıtlar bakımından istatistiksel olarak anlamlı bir fark mevcuttur. Kadınların % 68,6’sı yakın olduğu için cevabını verirken, erkeklerde bu oran % 72’dir. Erkeklerin % 1,6’sı restoran, kafe, büfe gibi mekânlar olduğu

için cevabını verirken, kadınlardan bu cevaba katılan olmamıştır. Kadınların % 23,1’i çocuk oyun alanları olduğu için parka geldiğini ifade ederken, erkeklerde bu oran % 12,2’dir. Kadınların % 7,1’i parka kalabalık olmadığı için geldiğini ifade ederken erkeklerde bu oran % 10,2’dir. Kadınların % 1,2’si parka futbol, basketbol, voleybol sahalarından biri olduğu için geldiğini ifade ederken erkeklerde bu oran % 3,9’dur.

Kadın ve erkek katılımcılar arasında “Parka geliş yolunuz hangisidir?”, “Parka en çok hangi mevsimde geliyorsunuz?” sorularına verilen yanıtlar bakımından istatistiksel olarak anlamlı bir fark yoktur.

**Tablo 7.** Cinsiyete göre park kullanım alışkanlıkları ki-kare test istatistikleri.  
**Table 7.** Park use habits by gender as chi-square test statistics.

		Kadın		Erkek		Ki-Kare	p
		n	%	n	%		
Parka ne sıklıkla geliyorsunuz?	Haftada 1 kez	28	16,6	82	27,0	4,092	,394
	Haftada 2-3 kez	51	30,2	99	32,6		
	Haftada 3’ten fazla	62	36,7	75	24,7		
	Ayda 1 kez	21	12,4	25	8,2		
	Yılda birkaç kez	7	4,1	23	7,6		
Parkı en çok hangi saatler arasında ziyaret ediyorsunuz?	06.00-09.00	0	0,0	2	,7	8,931	,063
	09.00-12.00	12	7,1	20	6,6		
	13.00-16.00	123	72,8	208	68,4		
	17.00-20.00	34	20,1	70	23,0		
	21.00-24.00	0	0,0	4	1,3		
Parkta kalış süreniz ortalama ne kadar?	1 saatten az	24	14,2	51	16,8	34,879	,000*
	1-2 saat	114	67,5	178	58,6		
	3-4 saat	27	16,0	48	15,8		
	5-6 saat	3	1,8	22	7,2		
	Tüm gün	1	,6	5	1,6		

Kadın ve erkek katılımcılar arasında “Parka ne sıklıkla geliyorsunuz?”, “Parkı en çok hangi saatler arasında ziyaret ediyorsunuz”, sorularına verilen yanıtlar bakımından istatistiksel olarak anlamlı bir fark yoktur.

**Tablo 8.** Cinsiyete göre park kullanım alışkanlıkları ki-kare test istatistikleri.  
**Table 8.** Park use habits by gender as chi-square test statistics.

		Kadın		Erkek		Ki-Kare	p
		n	%	n	%		
Parka kiminle geldiniz?	Tek	11	6,5	72	23,7	21,929	,110
	Arkadaş grubu	36	21,3	92	30,3		
	Aile ve çocuklar ile beraber	122	72,2	140	46,1		
Bağcilerler ilçesindeki rekreasyon(piknik ve eğlence) alanlarından en çok hangisini tercih etmektesiniz?	Zübeyde Hanım Parkı	11	6,5	16	5,3	32,490	,520
	Milli Egemenlik Parkı	21	12,4	23	7,6		
	Şehir Korusu	5	3,0	23	7,6		
	Yıldırım Beyazıt Parkı	8	4,7	20	6,6		
	Siyavuşpaşa Parkı	13	7,7	18	5,9		
	Orhan Gazi Parkı	8	4,7	15	4,9		
	Şehit İbrahim Koparı Parkı	12	7,1	17	5,6		
	Şelale Sağlıklı Yaşam Parkı	9	5,3	17	5,6		
	Paşa Sokak Parkı	14	8,3	14	4,6		
	Yeni Şehir Korusu	7	4,1	18	5,9		
	Aliya İzzet Begoviç Parkı	8	4,7	10	3,3		
	Cumhuriyet Parkı	5	3,0	19	6,3		
	Kuleli Parkı	9	5,3	19	6,3		
	Doğan Koloğlu Parkı	8	4,7	19	6,3		
	Sezer Gezer Sokak Parkı	15	8,9	12	3,9		
Diğer...	16	9,5	44	14,5			

Kadın ve erkek katılımcıların parkta kalış sürelerine dair verdikleri cevaplar arasında istatistiksel olarak anlamlı farklılıklar vardır ( $p<0,05$ ). Kadınların % 14,2’si parkta ortalama 1 saatten az kalırken, erkeklerde bu oran % 16,8’dir. Kadınların % 67,5’i

parka 1 ile 2 saat arasında ortalama süre geçirirken, erkeklerde bu oran % 58,6'dır. Kadınların % 16'sı parkta 3 ile 4 saat arasında kalırken erkeklerde bu oran % 15,8'dir. Kadınların % 1,8'i parkta 5 ile 6 saat arasında kalırken erkeklerde bu oran % 7,2'dir. Kadınların % 0,6'sı parkta tüm gün kalırken, parkta tüm gün kalan erkeklerin oranı % 1,6'dır.

Kadın ve erkek katılımcılar arasında "Parka kiminle geldiniz?" ve "Bahçelievler ilçesindeki rekreasyon (piknik ve eğlence) alanlarından en çok hangisini tercih etmektesiniz?" sorularına verilen yanıtlar bakımından istatistiksel olarak anlamlı bir fark yoktur.

**Yaş gruplarına göre park kullanım alışkanlıkları arasındaki farklar:** Farklı yaş aralıklarındaki katılımcıların park kullanım alışkanlıkları ile ilgili sorulara verdikleri cevapların dağılımları ile farkların anlamlılıklarının sınanması amacıyla yapılan Ki-Kare Test istatistikleri ve anlamlılık değerleri Tablo 8'de verilmiştir.

**Tablo 9.** Yaş gruplarına göre park kullanım alışkanlıkları ki-kare test istatistikleri.

**Table 9.** Park usage habits by age groups chi-square test statistics.

	0-19 yaş		20-39 yaş		40-59 yaş		60+ yaş		Ki-Kare	p
	n	%	n	%	n	%	n	%		
Serbest zamanlarınızı en çok nerede geçirirsiniz?	Kent parklarında	42	46,2	130	59,4	87	70,2	32	82,1	
	AVM, kafe gibi kapalı mekânlarda	22	24,2	31	14,2	6	6,5	2	5,1	
	Orman içi alanlarda	5	5,5	4	1,8	1	0,8	0	0,0	32,51 ,001*
	Evde	17	18,7	45	20,5	22	17,7	3	7,7	
	Diğer	5	5,5	9	4,1	6	4,8	2	5,1	
Parkları kullanma sebebiniz nedir?	Hava almak-dinlenmek	43	47,3	60	27,4	41	33,1	17	43,6	
	Çocukları gezdirmek-oyunlatmak	3	3,3	131	59,8	67	54,0	14	35,9	47,974 ,000*
	Spor yapmak	20	22,0	4	1,8	3	2,4	3	7,7	
	Yürüyüş-gezinti yapmak	14	15,4	23	10,5	11	8,9	4	10,3	
	Piknik yapmak	11	12,1	1	0,5	2	1,6	1	2,6	
Bu parka ortalama ne kadar sürede geliyorsunuz?	5 dk.	24	26,4	79	36,1	56	45,2	23	59,0	
	10 dk.	25	27,5	91	41,6	53	42,7	13	33,3	
	30 dk.	31	34,1	33	15,1	11	8,9	3	7,7	82,83 ,000*
	60 dk.	7	7,7	9	4,1	4	3,2	0	0,0	
	1,5-2 saat	4	4,4	7	3,2	0	0,0	0	0,0	

**Medeni duruma göre park kullanım alışkanlıkları arasındaki farklar:** Evli ve bekâr katılımcıların park kullanım alışkanlıkları ile ilgili sorulara verdikleri cevapların dağılımları ile farkların anlamlılıklarının sınanması amacıyla yapılan Ki-Kare Test istatistikleri ve anlamlılık değerleri Tablo 9'da sunulmuştur.

**Tablo 10.** Medeni duruma göre park kullanım alışkanlıkları ki-kare test istatistikleri.

**Table 10.** Park use habits by marital status as chi-square test statistics.

		Evli		Bekâr		Ki-Kare	p
		n	%	n	%		
Serbest zamanlarınızı en çok nerede geçirirsiniz?	Kent parklarında	201	69,3%	90	49,2		
	AVM, kafe gibi kapalı mekânlarda	19	6,6%	44	24,0		
	Orman içi alanlarda	4	1,4%	6	3,3	35,130	,000*
	Evde	53	18,3%	34	18,6		
	Diğer	13	4,5%	9	4,9		
Parkları kullanma sebebiniz nedir?	Hava almak-dinlenmek	65	22,4%	96	52,5		
	Çocukları gezdirmek-oyunlatmak	200	69,0%	15	8,2	175,00	,000*
	Spor yapmak	6	2,1%	24	13,1	3	
	Yürüyüş-gezinti yapmak	17	5,9%	35	19,1		
	Piknik yapmak	2	0,7%	13	7,1		
Bu parka ortalama ne kadar sürede geliyorsunuz?	5 dk.	131	45,2%	51	27,9		
	10 dk.	119	41,0%	63	34,4		
	30 dk.	33	11,4%	45	24,6	42,790	,000*
	60 dk.	6	2,1%	14	7,7		
	1,5-2 saat	1	0,3%	10	5,5		

Evli ve bekâr katılımcılar arasında "Serbest zamanlarınızı en çok nerede geçirirsiniz?" sorusuna verdikleri cevaplar bakımında % 95 güven düzeyinde istatistiksel olarak anlamlı farklılıklar vardır ( $p<0,05$ ). Evli katılımcıların % 69,3'ü kent parklarında, % 6,6'sı AVM, kafe gibi kapalı mekânlarda, % 1,4'ü orman içi alanlarda, % 18,3'ü ise evde, % 4,5'i diğer cevabını verirken, bekâr katılımcıların % 49,2'si kent parklarında, % 24'ü AVM, kafe gibi kapalı mekanlarda, % 3,3'ü orman içi alanlarda, % 18,6'sı ise evde, % 4,9'u diğer cevabını vermiştir.

Katılımcıların medeni durumlarına göre "Parkları kullanma sebebiniz nedir?" sorusuna verdikleri cevaplar bakımından % 95 güven düzeyinde istatistiksel olarak anlamlı farklılığa sahiptir ( $p<0,05$ ). Evli katılımcıların bu soruya verdikleri cevaplar şu şekildedir; % 22,4'ü hava almak, dinlenmek, % 69'u çocukları gezdirmek, oynatmak, % 2,1'i spor yapmak, % 5,9'u yürüyüş, gezinti yapmak, % 0,7'si piknik yapmaktadır. Bu durum çocukların gelişim sürecinde parkların ne kadar önemli olduğunu ortaya koymaktadır. Bekâr katılımcıların ise bu soruya verdikleri yanıtlar şu şekildedir; % 52,5'i hava almak, dinlenmek, % 8,2'si çocukları gezdirmek, oynatmak, % 13,1'i spor yapmak, % 19,1'i yürüyüş, gezinti yapmak, % 7,1'i piknik yapmaktadır.

Evli ve bekâr katılımcılar arasında "Bu parka ortalama ne kadar sürede geliyorsunuz?" sorusuna verdikleri yanıtlar bakımından % 95 güven düzeyinde istatistiksel olarak anlamlı farklılıklar saptanmıştır ( $p<0,05$ ). Evli katılımcıların bu soruya verdikleri cevap yüzdeleri şu şekildedir; % 45,2'si 5 dakika, % 41'i 10 dakika, % 11,4'ü 30 dakika, % 2,1'i 60 dakika, % 0,3'ü 1,5 ile 2 saat arasında ulaşmaktadır. Bekâr katılımcıların ise bu soruya verdikleri yanıtlara ait yüzdeler şu şekildedir; % 27,9'u 5 dakika, % 34,4'ü 10 dakika, % 24,6'sı 30 dakika, % 7,7'si 60 dakika, % 5,5'i 1,5 ile 2 saat arasında ulaşmaktadır.

**Donatı alanı isteklerine dair farkındalık istatistikleri:** Ankete katılan 473 kişi ile aynı zamanda mülakat yapılmış ve mülakatta sorulan 2 soruya aşağıda yer verilmiştir. Ayrıca arazi çalışmasında elde edilen verilere (tuvalet, güvenlik kamerası, güvenlik personeli, basketbol veya futbol alanı) Tablo 10'da verilmiştir.

**Tablo 11.** Donatı alanı isteklerine dair farkındalık istatistikleri.

**Table 11.** Awareness statistics on reinforcement area requests.

	Evet	Hayır
Parktaki yol işareti ve yönlendirici levhalar yeterli mi?	% 9,7	% 90,3
Parktaki çöp kutularını yeterli görüyor musunuz?	% 67,9	% 32,1
Parkta tuvalet var mı?	% 46,6 (7 park)	
Parkta güvenlik kamerası var mı?	% 26,6 (4 park)	
Parkta güvenlik personeli var mı?	% 20 (3 park)	
Parkta basketbol veya futbol alanlarından herhangi biri var mı?	% 46,6 (7 park)	

Katılımcılar ile yapılan mülakata katılanların % 9,7'si parktaki yol işaretleri ve yönlendirici levhaları yeterli bulurken ( $n=46$ ), % 90,3'ü yetersiz bulmaktadır ( $n=427$ ). Katılımcıların % 67,9'una göre parktaki çöp kutuları yeterli görülürken ( $n=321$ ), % 32,1'ine göre yetersizdir ( $n=152$ ).

Araştırma alanı içerisinde bulunan 15 parka yönelik yapılan alan gözlem çalışması sonucunda; parkların % 46,6 (7 park)'sında tuvalet, % 26,6 (4 park)'sında güvenlik kamerası, % 20 (3 park)'sında güvenlik personeli, % 46,6 (7 park)'sında bas-

ketbol veya futbol alanlarından biri bulunmaktadır.

**Parkların genel memnuniyet düzeyine dair istatistikler:** Katılımcıların anketin son bölümünde yer alan parkların genel memnuniyet düzeyine dair 5'li Likert tipteki sorulara verdikleri cevaplara ait istatistiklere göre en yüksek 3 memnuniyet düzeyinin (orta düzeyde yeterli olduğu) "Parklar, kentin yoğun baskısından kurtulup psikolojik, fizyolojik, sosyal anlamda ihtiyaçlarınızı ne düzeyde karşılamaktadır?", "Oturma banklarını ne düzeyde yeterli buluyorsunuz?" ve "Bu park alanını (genişliğini) ne düzeyde yeterli buluyorsunuz?" soruları ile ölçümlenen memnuniyet düzeyleri olduğu, en düşük dört memnuniyet düzeyinin (kötü) ise "Kum havuzlarını ne düzeyde yeterli buluyorsunuz?", Parkın güvenliğini nasıl değerlendiriyorsunuz?", Parktaki tesisleri ne düzeyde yeterli görüyorsunuz?" ve "Parkı gece kullanımına ne derece uygun buluyorsunuz?" soruları ile ölçümlenen memnuniyet düzeyleri olduğu gözlenmiştir.

**Parkların genel memnuniyet düzeyi arasındaki farklılıklar:** Araştırmanın bu kısmında parkların genel memnuniyet düzeyinin demografik gruplar arasındaki farklılıkları incelenecektir. Bölümden sorulan soruların 5'li likert tipte olması sebebiyle söz konusu bölümde iki gruba ait demografik değişkenler olan cinsiyet ve medeni durum değişkeni ile yapılacak farklılık analizlerinde Mann-Whitney U Testi, ikiden fazla gruba sahip yaş grupları demografik değişkeni ile yapılacak farklılık analizlerinde ise Kruskal Wallis H Testi uygulanmıştır. Kruskal Wallis H Testi sonucu aralarında istatistiksel farklar bulunan sorular için farkın kaynağı olan grupların tespiti amacıyla gruplar arasında ikili Mann-Whitney U Testleri yapılmıştır.

**Cinsiyete göre parka dair görüşlerdeki farklılıklar:** Gidilen park türüne yönelik 5'li likert tipte hazırlanmış sorulara verilen cevaplar bakımından kadın ve erkek katılımcılar arasındaki farkların sınanabilmesi amacıyla yapılan Mann-Whitney U Testi istatistikleri Tablo 11'deki gibidir.

"Parktaki spor aletlerini ne düzeyde yeterli ve güvenli buluyorsunuz?" önermesine katılım dereceleri bakımından kadın ve erkek katılımcılar arasında % 95 güven düzeyinde istatistiksel olarak anlamlı bir farkın bulunduğu gözlemlenir ( $p < 0,05$ ). Ortalama sıralar incelendiğinde kadın katılımcıların ortalama sıraları daha yüksek olduğu görülür. Daha açık bir ifade ile kadın katılımcılara göre parktaki spor aletleri daha yeterli ve güvenlidir. % 95 güven düzeyinde kadın ve erkek katılımcılar arasında bir diğer fark ise "Çocuk oyun aletlerini ne derece yeterli buluyorsunuz?" önermesine katılım durumunda ortaya çıkmaktadır ( $p < 0,05$ ). Ortalama sıralar incelendiğinde erkek katılımcıların daha yüksek ortalama sıra değerlerine sahip olduğu gözlemlenir. Daha açık bir ifade ile erkek katılımcılara göre parktaki çocuk oyun aletleri daha yeterlidir. Diğer önermeler için yapılan Mann-Whitney U Testi anlamlılık değerleri 0,05'ten büyüktür. Daha açık bir ifade ile diğer önermelere katılımları kadın ve erkek katılımcılar açısından istatistiksel önemli denilebilecek bir fark yoktur.

**Yaş gruplarına göre parka dair görüşlerdeki farklılıklar:** Gidilen parka dair 5'li likert tipte hazırlanmış sorulara verilen cevaplar bakımından farklı yaş grubundaki katılımcılar arasındaki farkların sınanabilmesi amacıyla yapılan Kruskal Wallis H Testi gerçekleştirilmiştir. Farklı yaş grubundaki katılımcıların parklardan duydukları genel memnuniyet düzeyleri arasındaki farkların tespiti için yapılan Kruskal Wallis H Test istatistikleri anlamlılık de-

**Tablo 12.** Cinsiyete göre gidilen parka dair görüşlere ait farklar Mann-Whitney U test istatistikleri

**Table 12.** Mann-Whitney U test statistics about differences between views of the park according to gender.

Değişken	Cinsiyet	N	Ortalama Sıra	z	p
Parktaki spor aletlerini ne düzeyde yeterli ve güvenli buluyorsunuz?	Kadın	169	254,01	-2,115	,034*
	Erkek	304	227,54		
	Toplam	473			
Parklar, kentin yoğun baskısından kurtulup psikolojik, fizyolojik, sosyal anlamda ihtiyaçlarınızı ne düzeyde karşılamaktadır?	Kadın	169	223,10	-1,796	,072
	Erkek	304	244,73		
	Toplam	473			
Parkları, öğrencilerin doğayı sorgulayabildikleri, araştırma, inceleme, gezi, gözlem yapabildikleri alan olarak baktığımızda ne derece katkı sağlamaktadır?	Kadın	169	234,55	-0,308	,758
	Erkek	304	238,36		
	Toplam	473			
Bu park alanını (genişliğini) ne düzeyde yeterli buluyorsunuz?	Kadın	169	235,62	-0,173	,863
	Erkek	304	237,77		
	Toplam	473			
Parkın ağaçlandırma ve bitkilendirme çalışmalarını ne derece yeterli görüyorsunuz?	Kadın	169	231,44	-0,700	,484
	Erkek	304	240,09		
	Toplam	473			
Parkı, estetik (göze hoş gelen) bakımdan nasıl değerlendiriyorsunuz?	Kadın	169	230,81	-0,779	,436
	Erkek	304	240,44		
	Toplam	473			
Parktaki tesisleri ne düzeyde yeterli görüyorsunuz?	Kadın	169	220,09	-0,106	,350
	Erkek	304	246,40		
	Toplam	473			
Parkın temizliğini ne düzeyde yeterli görüyorsunuz?	Kadın	169	232,02	-0,626	,532
	Erkek	304	239,77		
	Toplam	473			
Parktaki gece aydınlatmasını ne düzeyde yeterli görüyorsunuz?	Kadın	169	229,94	-0,886	,376
	Erkek	304	240,92		
	Toplam	473			
Parkın güvenliğini nasıl değerlendiriyorsunuz?	Kadın	169	212,89	-0,089	,252
	Erkek	304	250,40		
	Toplam	473			
Parkı gece kullanımına ne derece uygun buluyorsunuz?	Kadın	169	221,15	-1,991	,056
	Erkek	304	245,81		
	Toplam	473			
Oturma banklarını ne düzeyde yeterli buluyorsunuz?	Kadın	169	210,00	-0,472	,142
	Erkek	304	252,01		
	Toplam	473			
Spor alanlarını ne derece yeterli görüyorsunuz?	Kadın	169	234,24	-0,342	,732
	Erkek	304	238,53		
	Toplam	473			
Çocuk oyun aletlerini ne derece yeterli buluyorsunuz?	Kadın	169	218,87	-2,252	,024*
	Erkek	304	247,08		
	Toplam	473			
Kum havuzlarını ne düzeyde yeterli buluyorsunuz?	Kadın	169	225,75	-1,555	,120
	Erkek	304	243,25		
	Toplam	473			

ğerleri incelendiğinde "Parklar, kentin yoğun baskısından kurtulup psikolojik, fizyolojik, sosyal anlamda ihtiyaçlarınızı ne düzeyde karşılamaktadır?" ve "Oturma banklarını ne düzeyde yeterli buluyorsunuz?" önermelerine katılımları bakımından % 95 güven düzeyinde istatistiksel olarak anlamlı farklılıklar saptanmıştır ( $p < 0,05$ ). Söz konusu farkların kaynağı olan grupların tespiti amacıyla, söz konusu önermeler için gruplar arası ikili karşılaştırmalar yapılmalıdır.

Farklı yaş grubundaki katılımcılar arasında "Parklar, kentin yoğun baskısından kurtulup psikolojik, fizyolojik, sosyal anlamda ihtiyaçlarınızı ne düzeyde karşılamaktadır?" önermesine katılım bakımından ikili karşılaştırmalar amacıyla yapılan Mann-Whitney U Testleri Tablo 12'de derlenmiştir.

**Tablo 13.** Yaş grupları Mann- Whitney U ikili karşılaştırmalar.**Table 13.** Mann-Whitney U pair comparisons on age groups.

Karşılaştırma	Ortalama Sıra Karşılaştırması	p
1.)0-19 yaş ile 2.) 20-39 yaş	1>2	0,020*
1.)0-19 yaş ile 3.) 40-59 yaş	1>3	0,010*
1.)0-19 yaş ile 4.) 60 yaş ve üzeri	1>4	0,020*
2.)20-39 yaş ile 3.) 40-59 yaş	-	0,114
2.)20-39 yaş ile 4.) 60 yaş ve üzeri	-	0,433
3.)40-59 yaş ile 4.) 60 yaş ve üzeri	-	0,788

Yapılan ikili karşılaştırmalarda anlamlı farklılığa sahip olan tüm karşılaştırmaların 0 ile 19 yaş arası katılımcılar ile diğer katılımcılar arasında olduğu gözlemlenir. Ortalama sıra karşılaştırmaları incelendiğinde ise 0 ile 19 yaş arasındaki katılımcıların diğer yaş grubundaki tüm katılımcılardan daha yüksek ortalama sıra değerlerine sahip olduğu gözlemlenir ( $p<0,05$ ). Daha açık bir ifade ile 0 ile 19 yaş arasındaki katılımcılara göre parklar, kentin yoğun baskısından kurtulup psikolojik, fizyolojik ve sosyal anlamda ihtiyaçları diğer katılımcılara göre daha yüksek düzeyde karşılamaktadır. Yapılan diğer ikili karşılaştırmalarda gruplar arasında % 95 güven düzeyinde istatistiksel olarak anlamlı düzeyde bir fark bulunamamıştır ( $p>0,05$ ).

Farklı yaş gurubundaki katılımcılar arasında "Oturma banklarını ne düzeyde yeterli buluyorsunuz?" sorusuna katılım bakımından ikili karşılaştırmalar amacıyla yapılan Mann- Whitney U incelendiğinde ikili karşılaştırmalarda 0 ile 19 yaş arası katılımcıları ile 40 ile 59 yaş arası katılımcılar arasında ve 0- 19 yaş ile 60 yaş ve üzeri katılımcılar içerisinde istatistiksel olarak anlamlı farklar saptanmıştır ( $p<0,05$ ). Ortalama sıra karşılaştırmalar incelendiğinde ise 0 ile 19 yaş arası katılımcıların ortalama sıralarının 40 ile 59 yaş ve 60 yaş ve üzeri katılımcılardan daha yüksek olduğu gözlemlenmektedir. Daha açık bir ifade ile 0 ile 19 yaş arası katılımcılara göre oturma bankları 40 ile 59 yaş arası katılımcılar ve 60 yaş ve üzeri katılımcılara göre daha yeterli düzeydedir. Yapılan diğer ikili karşılaştırmalarda istatistiksel olarak anlamlı düzeyde bir fark bulunamamıştır.

**Medeni duruma göre parka dair görüşlerdeki farklılıklar:** Gidilen park türüne yönelik 5'li Likert tipte hazırlanmış sorulara verilen cevaplar bakımından evli ve bekâr katılımcılar arasındaki farkların sınanabilmesi amacıyla yapılan Mann- Whitney U Testi istatistikleri ne göre "Parktaki spor aletlerini ne düzeyde yeterli ve güvenli buluyorsunuz?", "Parkları, öğrencilerin doğayı sorgulayabildikleri, araştırma, inceleme, gezi, gözlem yapabildikleri alan olarak baktığınızda ne derece katkı sağlamaktadır?", "Parkın ağaçlandırma ve bitkilendirme çalışmalarını ne derece yeterli görüyorsunuz?", "Parkı, estetik (göze hoş gelen) bakımdan nasıl değerlendiriyorsunuz?", "Parktaki tesisleri ne düzeyde yeterli görüyorsunuz?", "Parkın temizliğini ne düzeyde yeterli görüyorsunuz?", "Parktaki gece aydınlatmasını ne düzeyde yeterli görüyorsunuz?", "Parkın güvenliğini nasıl değerlendiriyorsunuz?", "Parkı gece kullanımına ne derece uygun buluyorsunuz?", "Spor alanlarını ne derece yeterli görüyorsunuz?" ve "Kum havuzlarını ne düzeyde yeterli buluyorsunuz?" önermelerine katılım bakımından evli ve bekâr katılımcılar arasında % 95 güven düzeyinde istatistiksel bir farkın bulunmadığı görülür ( $p>0,05$ ).

Evli ve bekâr katılımcılar arasında "Parklar, kentin yoğun baskısından kurtulup psikolojik, fizyolojik, sosyal anlamda ihtiyaçlarınızı ne düzeyde karşılamaktadır?" önermesine katılımları bakımından % 95 güven düzeyinde istatistiksel olarak anlamlı

bir fark vardır ( $p<0,05$ ). Ortalama sıralar incelendiğinde bekâr katılımcıların bu önermeyi daha fazla olumlu oldukları gözlemlenir. Daha açık bir ifade ile bekâr katılımcılara göre parklar kentin yoğun baskısından kurtulup psikolojik, fizyolojik ve sosyal anlamda ihtiyaçlarınızı daha yüksek düzeyde karşılamaktadır.

Evli ve bekâr katılımcılar arasında "Bu park alanını (genişliğini) ne düzeyde yeterli buluyorsunuz?" önermesine katılımları bakımından % 95 güven düzeyinde istatistiksel olarak anlamlı bir fark vardır ( $p<0,05$ ). Ortalama sıralar incelendiğinde bekâr katılımcıların bu önermeyi daha fazla olumlu oldukları gözlemlenir. Daha açık bir ifade ile bekâr katılımcılara göre parkların genişliği daha yüksek düzeyde yeterlidir.

Evli ve bekâr katılımcılar arasında "Oturma banklarını ne düzeyde yeterli buluyorsunuz?" önermesine katılımları bakımından % 95 güven düzeyinde istatistiksel olarak anlamlı bir fark vardır ( $p<0,05$ ). Ortalama sıralar incelendiğinde bekâr katılımcıların bu önermeyi evli katılımcılara göre daha fazla olumlu oldukları gözlemlenir. Daha açık bir ifade ile bekâr katılımcılara göre oturma bankları yeterlidir.

Evli ve bekâr katılımcılar arasında "Çocuk oyun aletlerini ne derece yeterli buluyorsunuz?" önermesine katılımları bakımından % 95 güven düzeyinde istatistiksel olarak anlamlı bir fark vardır ( $p<0,05$ ). Ortalama sıralar incelendiğinde bekâr katılımcıların bu önermeyi evli katılımcılardan daha fazla onayladıkları gözlemlenir. Daha açık bir ifade ile bekâr katılımcılara göre çocuk oyun aletleri daha yeterlidir.

Parkların Değerlendirilmesi. Anketin ölçek maddeleri arasında eleme yapılarak sadece bu parka özel ölçek sorularına yer verilmiştir. Cevapları 5'li Likert tipine uygun olarak; "1-Çok İyi, 2-İyi, 3-Fena Değil, 4-Kötü, 5-Çok Kötü" olarak puanlanmıştır. Ölçek maddelerini daha iyi yorumlamak için ortalamaları aşağıdaki gibi "iyi, orta, kötü" olarak 3 bölüme ayrılmıştır.

#### 4. Tartışma ve Sonuç

Bahçelievler ilçesinin toplam yüz ölçümünün sadece % 7.79'u yeşil alan olarak ayrılmıştır. Kişi başına düşen yeşil alan durumu 1.91 m<sup>2</sup>, kişi başına düşen aktif yeşil alan ise 0.89 m<sup>2</sup>'dir. Bu durum Bahçelievler ilçesinin ülkemiz yeşil alan standardından ne kadar uzak olduğunun bir göstergesidir. Ölçülen 10 donatı elemanının tamamının bulunduğu tek park Şehir Korusu'dur.

**Şekil 4.** Şehir Korusundan görünüşler.**Figure 4.** Views from the City Grove.

Donatı elemanlarından sadece 2 tanesinin olmadığı parklar ise Şelale Parkı ve Yeni Şehir Korusu'dur. Donatı elemanlarından sadece 1 tanesinin olduğu park Doğan Koloğlu Parkı'dır. Donatı



elemanlarından sadece 2 tanesinin olduğu parklar ise Paşa Sokak Parkı, Sezer Gezer Sokak Parkı ve Şehit İbrahim Koparır Parkı'dır.



Şekil 5. Doğan Koloğlu park alanı.  
Figure 5. Views from the Doğan Koloğlu Park.



Şekil 6. Sezer Gezer Sokak Parkı  
Figure 6. Views from the Sezer Gezer Street Park

Ankete katılanlar tarafından belirlenen parkların genel memnuniyet düzeylerine ilişkin en yüksek üç maddesinde, genel olarak parkların insanların psikolojik, fizyolojik, ve sosyal anlamda ihtiyaçlarını büyük oranda karşıladığı, oturma banklarının ve park alanlarının orta düzeyde yeterli olduğu ölçümlenmiştir. En düşük dört memnuniyet düzeyinin (kötü) ise kum havuzları, parkın güvenliği, parktaki tesisler ve parkın gece kullanımı olduğu belirlenmiş ve yetersiz olduğu ifade edilmiştir.

WHO kişi başına düşen yeşil alan miktarını en az 9 m<sup>2</sup> olarak belirlemiş, ülkemizde ise kişi başına düşen yeşil alan miktarı 3194 sayılı İmar Kanunu'nun 02.09.1999 tarih ve 23804 sayılı Resmi Gazete'de yayımlanan "İmar Planı Yapılması ve Değişikliklerine Ait Esaslara Dair Yönetmelik" hükümlerinde 10 m<sup>2</sup> olarak belirlenmiştir. Fakat bu ülkemizde görüldüğü üzere büyük oranda kağıt üzerinde kalmıştır. Yerel yönetimlerin bu konuda gerekli hassasiyeti göstererek kentlerdeki kişi başına düşen yeşil alan miktarını ve niteliğini artırıcı politikalar izlemelidir. Bunun için Bahçelievler'deki mevcut park alanları iyileştirilmeli ve yeni park alanları oluşturulmalıdır. Yeni park alanları tesis edilirken mevcut aktif yeşil alan bulunmayan veya az bulunan mahallelere öncelik verilmelidir. Örneğin Soğanlı, Hürriyet, Siyavuşpaşa, Cumhuriyet mahallelerinde park sayıları 1 ile 3 arasında değişmektedir. Bunu yaparken imar planında öngörülmüş küçük boşlukları park şeklinde düzenleyerek kente çok fazla sayıda park kazandırmak stratejisi yerine halkın ihtiyaçlarına cevap verebilecek standartlara uygun park alanlarının oluşturulması hedeflenmelidir.

Bahçelievler'deki park alanlarının ve çocuk oyun alanlarının mahallelere göre dağılımı homojen olmalı, imar planlarından arta kalan alanlar olarak bakılmamalıdır.

Parklardaki çocuk oyun alanlarının planlanmasında çocukların yaş gruplarına göre dağılımları göz önüne alınmalı, her yaş grubuna uygun (0-2,2-6,6-12) çocuk oyun aletleri dizayn edilmeli-

dir. Çünkü her yaş grubu çocuğun oyun oynamadaki fiziksel terliliği farklı olduğundan meydana gelebilecek olumsuzluklara neden olmamak için bu tür ayırımın yapılması kesinlikle faydalı olacaktır. Ayrıca engelli kişilerin de istek ve ihtiyaçları dikkate alınarak tasarımlar gerçekleştirilmelidir.

Park alanlarında çok sayıda donatı elemanı eksikliği bulunmaktadır. Restoran-kafe veya büfe, tuvalet, çeşme, spor aletleri, basketbol veya futbol alanı, güvenlik kamerası, güvenlik personeli, otopark, kum havuzu gibi donatı alanı elemanları eksiksiz park alanları içerisinde bulunmalıdır. Yapılacak olan yeni park alanlarının düzenlenmesinde bunların yeterli sayıda olmasına özen gösterilmelidir.

Parklardaki çöp kutularının, aydınlatma elemanlarının, oturma banklarının, kum havuzlarının, çocuk oyun aletlerinin ve spor aletlerinin bakımı ve onarımı yapılmalı; ağaçların, çimlerin ve diğer bitki örtüsünün bakımı ve sulanması düzenli olarak gerçekleştirilmelidir. Ayrıca parklardaki yol işareti ve yönlendirici levhaların yetersiz olduğu görülmektedir. Parkları ziyaret edenlerin buraları daha bilinçli kullanmaları için bu tür uyarıcı levhaların artırılması gerekmektedir.

Park kullanıcıları, parkların temizliğini orta düzeyde yeterli olarak (ortalama 2,78) algılamışlardır. Her ne kadar kabul edilebilir olarak görülse de parkların daha sağlıklı ve yaşanabilir olması için park temizliğine gereken önem gösterilmelidir.

Park kullanıcıları, "Parklardaki gece aydınlatmasını ne düzeyde yeterli buluyorsunuz?" sorusuna orta düzeyde (ortalama 3,09) yeterli bulduklarını belirtmişlerdir. Parklardaki mevcut durumun korunarak gece aydınlatmalarının artırılması, parkların gece kullanımının da artmasını sağlayacaktır.

Park kullanıcıları parkların güvenliğini kötü (ortalama 3,68) olarak algılamışlardır. Kullanıcıların parklarda kendilerini güvende hissetmelerine yönelik çalışmalar yapılmalıdır.

Milli Egemenlik Parkı içerisinde atıl durumda bulunan Siyavuşpaşa Çocuk Kütüphanesi'nin gerekli bakımı yapıp aktif hale getirilerek halkın kullanımına açılması çok büyük eksikliği giderecektir.

## Kaynakça

- Aksoy, Y. (2004). Üsküdar ilçesi açık yeşil alan durumunun irdelenmesi. *Çev-Kor Ekoloji Dergisi*, 13 (52), s. 38-44.
- Aksoy, Y. ve Akpınar, A. (2011). Yeşil alan kullanımını ve yeşil alan gereksinimi üzerine bir araştırma, İstanbul ili Fatih ilçesi örneği. İstanbul Ticaret Üniversitesi, *Fen Bilimleri Dergisi*, 20, s. 81-96.
- Ayaşlıgil, T. (1998). Kent gelişimi sürecinde açık ve yeşil mekan gereksiniminin Çanakkale örneğinde irdelenmesi (Doktora tezi özeti). *İstanbul Üniversitesi, Fen Bilimleri Enstitüsü*, s. 39-69. Erişim <http://dergipark.ulakbim.gov.tr/jffiu/article/viewFile/1023009820/1023009113>.
- Bahçelievler Belediyesi Faaliyet Raporu, (2011). *Bahçelievler Belediyesi Faaliyet Raporu*.
- Bahçelievler Belediyesi (2014). Bahçelievler Belediyesi 2015-2019 Stratejik Planı s. 37-57. Erişim [http://www.bahcelievler.istanbul/Files/Document/yillik\\_faaliyet\\_raporlari/2015\\_2019stratejik\\_plan.pdf](http://www.bahcelievler.istanbul/Files/Document/yillik_faaliyet_raporlari/2015_2019stratejik_plan.pdf), Erişim tarihi: 23 Aralık 2017
- Bahçelievler Kaymakamlığı (2017). Erişim tarihi: 23 Aralık 2017, <http://www.bahcelievler.gov.tr/bahcelievler-ilcesi>
- Gül, A. ve Küçük, V. (2001). Kentsel açık-yeşil alanlar ve Isparta kenti örneğinde irdelenmesi. *Süleyman Demirel Üniversitesi, Orman Fakültesi Dergisi*, Seri: A (2), s. 27-48.

- Karasar, N. (2015). *Bilimsel araştırma yöntemleri*. Ankara: Nobel.
- Korgavuş, B. ve Ersoy, M. (2015). Kadıköy ilçesi kentsel açık ve yeşil alanlarının olası İstanbul depreminde yeterliliğinin irdelenmesi. Uluslararası Burdur Deprem ve Çevre Sempozyumu. Burdur, Mehmet Akif Ersoy Üniversitesi.
- Manavoğlu, E. ve Ortaçşme, V. (2015). Antalya kenti yeşil alanlarının çok ölçütlü analizi ve planlama stratejilerinin geliştirilmesi. *Akdeniz Üniversitesi, Ziraat Fakültesi Dergisi*, 28(1), s. 11-19.
- Meteoroloji Genel Müdürlüğü, (2017). Meteoroloji Genel Müdürlüğü 2016 ve öncesi verilerinden derlenmiştir.
- Meteoroloji Genel Müdürlüğü, (2017). Meteoroloji Genel Müdürlüğü'nün 2017 ve öncesi Bahçelievler iklim verileri, derlenmiştir.
- Özcan, K. (2006). Sürdürülebilir kentsel gelişmede açık-yeşil alanların rolü Kırıkkale, Türkiye örneği. *Çev-Kor Ekoloji Dergisi*, 15 (60), s. 37-45.
- TÜİK, (2016). Türkiye İstatistik Kurumu'nun Bahçelievler ilçesi nüfus verileri
- Yavuzçehre, P. S. ve Torlak, S. E. (2006). Kentsel yaşam kalitesi ve belediyeler: Denizli Karşıyaka Mahallesi örneği. *Süleyman Demirel Üniversitesi, Sosyal Bilimler Enstitüsü Dergisi*, Yıl: 2 (4).
- Yenice, M.S. (2012). Kentsel yeşil alanlar için mekânsal yeterlilik ve erişebilirlik analizi; örneği, Türkiye. *Süleyman Demirel Üniversitesi, Orman Fakültesi Dergisi*, 13, s. 41-47.
- Yılmaz, H., Yılmaz, S. ve Yıldız, N. (2003). Kars kent halkının rekreasyonel talep ve eğilimlerinin belirlenmesi. *Ankara Üniversitesi, Ziraat Fakültesi Dergisi*, 34(4), s. 353-360.
- <http://www.ibb.gov.tr/tr-TR/SubSites/DepremSite/Pages/AvrupaYakasiGuneyiMikrobolgelemeProjesi.aspx>, İBB-Mikrobölgeleme Projesi Avrupa Yakası, 2007, Erişim tarihi: 23 Aralık 2017