

GÜMRÜK BİRLİĞİ İLE BİRLİKTE TÜRKİYE’NİN DİŞ TİCARETİNDE YAPISAL DEĞİŞİMLER OLDU MU?

*Dilek TEMİZ**

Özet

Bu çalışmada, 1992:1-2007:3 döneminde, “Gümrük Birliği’nin Türkiye’nin net ihracatı üzerindeki etkisi”, kurulan ampirik bir model ile ekonometrik yöntemler kullanılarak test edilmektedir. Bu etkinin varlığının ampirik olarak araştırılmasının yanı sıra, GB’nin Türkiye ekonomisi üzerinde meydana getirdiği statik ve dinamik etkileri ortaya koyabilmek adına Türkiye’ye ait dış ticaret rakamları değerlendirilmekte ve ayrıca literatürde yer alan Gümrük Birliği’nin Türkiye ekonomisi üzerine etkileri konusunda yapılmış diğer çalışmalara da yer verilmektedir.

Bu çalışmada kullanılan veriler, Türkiye İstatistik Kurumu (TÜİK), Devlet Planlama Teşkilatı (DPT) ve T.C. Merkez Bankası (TCMB) Elektronik Veri Dağıtım Sistemi (EVDS) internet sitesinden temin edilmiştir.

İlk olarak, çalışmada kullanılan değişkenlerin birim köke sahip olup olmadıkları Genişletilmiş Dickey-Fuller (ADF) ve Phillips-Perron birim kök testleriyle sınanmış ve değişkenlerin seviyelerinde durağan olmamakla birlikte birinci farklarında durağan hale geldikleri görülmüştür. Daha sonra, durağan serilerle kurulan ampirik modele, Gümrük Birliği’nin başlangıç yılı olan 1996 yılına bir kukla değişken konularak En Küçük Kareler (EKK) yöntemi uygulanmış ve yapılan tahmin sonucunda, “GB’nin Türkiye’nin net ihracatını etkilediği” sonucuna ulaşılmıştır. Türkiye ile AB arasındaki dış ticaret rakamları, EKK tahmininde elde edilen bu sonuçla birlikte değerlendirildiğinde, Gümrük Birliği sonrasında ticaret hacminde bir artış olmasının yanı sıra net ihracatta da bir düşüş gözlemlendiği görülmüştür.

Anahtar Kelimeler: Gümrük Birliği, Net İhracat, En Küçük Kareler (EKK).

* Dr, Çankaya Üniversitesi, İktisadi ve İdari Bilimler Fakültesi, Uluslar arası Ticaret Bölümü Öğretim Görevlisi

Abstract

In this study, the effects of Customs Union on Turkey's net exports are tested with the help of the empirical model by using econometric techniques for the period 1992:1-2007:3. Besides, in order to investigate the existence of this effect, the static and dynamic effects of Customs Union on Turkish economy have been put in place. To be able to do it, Turkey's foreign trade figures are evaluated. In addition, the other works in the literature related to the effects of Customs Union on Turkish economy are examined.

The data used in this study were obtained from the websites of the Turkish Statistical Institute, State Planning Organization of the Prime Ministry of the Republic of Turkey and Central Bank of the Republic of Turkey.

First, stationarity of the variables has been investigated by using Augmented Dickey-Fuller and Phillips-Perron unit root tests. The results point to the presence of unit roots in series. However, when the first differences of the variables are considered, their first difference is found to be stationary. The next step involves applying Least Squares Method for the empirical model with dummy variable. Dummy variable is used for the year 1996 that is the initiating year of the Customs Union. Thus, the results of least squares imply that Customs Union affects Turkey's net exports. Foreign trade figures between Turkey and the EU are assessed with the estimation results of least squares indicating that after the Customs Union agreement initiated, the trade volume has increased and net exports have decreased.

Keywords: *Customs Union, Net Exports, Least Squares Method.*

Giriş

Gümrük Birliği, Türkiye'nin Avrupa Birliği ile bütünleşme hedefine yönelik ortaklık ilişkisinin önemli bir aşamasını oluşturmaktadır. Türkiye ile uygulanan Gümrük Birliği, AB tarihinde ilk kez tam üye olmayan bir ülkeye uygulanmaya başlanmıştır. Aynı zamanda, AB ile bir üçüncü ülke arasında bugüne kadar gerçekleştirilmiş en derin ticari bütünleşme örneğidir.

Bölgesel ekonomik bütünleşmelerin en yaygın türlerinden olan Gümrük Birliği'nin en önemli özelliği, üyeler arasında her türlü tarife ve kotaların kaldırılması ve dışarıya karşı ortak bir tarife oranı uygulanmaya başlanarak, ortak ticaret politikalarının benimsenmesidir.

Gümrük Birliği (GB)'nin çerçevesi 1963 yılında yürürlüğe giren Ankara Anlaşması ile çizilmiştir. Anlaşmanın yürürlüğe girdiği 1 Aralık 1964 tarihi itibarıyla hazırlık dönemi olarak adlandırılan dönem başlamıştır. Toplulukla Türkiye arasındaki ekonomik farklılıkları azaltmaya yönelik olan bu süreçte, Türkiye herhangi bir yükümlülük üstlenmemiştir. Ancak, Topluluk 1971 yılında, Türkiye'den ithal ettiği bazı petrol ve tekstil ürünleri dışında, sanayi mamullerine uyguladığı gümrük vergilerini ve miktar kısıtlamalarını tek taraflı olarak sıfırlamıştır.

1 Ocak 1973 tarihinde yürürlüğe giren Katma Protokol ile hazırlık dönemi sona ermiş ve geçiş dönemi olarak adlandırılan dönem başlamıştır. Bu dönemde Türkiye'nin geçiş süresi dahilinde Topluluk'tan ithal ettiği sanayi ürünlerinde gümrüklerini ortak gümrük tarifesi hadlerine indirmesi hükme bağlanmıştır. Yatırımların teşvik edilmesi amacıyla Türkiye 1980'li yıllardan itibaren yatırım malları ithalatında gümrüklerini sıfırlamıştır. Dolayısıyla, AB'den ithal edilen yatırım mallarına da gümrük uygulanmamıştır.

6 Mart 1995 tarihli Ortaklık Konseyi Kararı ile 22 yıl süren geçiş dönemi tamamlanmış, taraflar GB'nin kurulması için gerekli koşulların oluştuğuna karar vermişler ve böylece 1 Ocak 1996 tarihi itibarıyla Türkiye-AB arasındaki GB tamamlanmıştır. Türkiye-AB Ortaklık Konseyi'nin almış olduğu Gümrük Birliği kararı, Türkiye ekonomisinin 1980'li yıllardaki liberalizasyonundan sonra, ekonominin tamamını etkileyen en önemli gelişmedir denilebilir.

Bu çalışma toplam beş bölümden oluşmaktadır. Girişi izleyen ikinci bölümde, Gümrük Birliği'nin Türkiye ekonomisi üzerindeki etkileri statik ve dinamik etkiler olarak, Türkiye'ye ait dış ticaret rakamları değerlendirilerek incelenmekte, üçüncü bölümde literatürde yer alan GB-Türkiye ilişkisi üzerine yapılan çalışmalara yer verilmektedir. Dördüncü bölümde, Gümrük Birliği'nin Türkiye'nin net ihracatı üzerine etkisinin ekonometrik analizi yapılmakta, son bölüm ise sonuç kısmını oluşturmaktadır.

Gümrük Birliği'nin Türkiye Ekonomisi Üzerindeki Etkileri

Gümrük Birliği'nin ekonomik etkileri temelde kaynak dağılımı üzerinde görülür. Ülke ekonomisi üzerindeki bu etkileri statik ve dinamik etkiler olmak üzere ikiye ayırarak incelemek mümkündür. Statik etkiler GB'nin milli gelir üzerindeki bir defalık etkisidir. Dinamik etkiler ise milli gelirin büyüme hızı üzerinde kendini gösterir. Yürürlüğe girdiği 01.01.1996 tarihinden itibaren GB'nin, mikro düzeyde işletmeleri, makro düzeyde ise genel ekonomik yapıyı etkilediği görülmektedir. Bu bölümde, GB'nin Türkiye ekonomisi üzerinde meydana getirdiği bu etkileri Türkiye'ye ait dış ticaret rakamları değerlendirilerek ortaya konmaya çalışılmaktadır.

Statik Etkiler

GB'nin statik etkileri, teknoloji ve ekonomik yapı değişmeksizin, birlik içinde kaynakların yeniden dağılımı şeklinde ortaya çıkan etkileri içerir. GB oluşumundan sonra bir kerede oraya çıkacak etkileri açıklamak için kullanılmaktadır. Örneğin, bütünleşme sonrası dış ticaret hadlerinde ki artış ya da azalışların incelenmesini kapsar¹. Burada, GB'nin Türkiye ekonomisi üzerindeki statik etkileri üretim etkisi (ticaret yaratıcı etki, ticaret saptırıcı etki), tüketim etkisi, ticaret hadlerine etkisi ve kamu gelirleri etkisi olarak incelenmektedir.

¹ Muhsin Kar ve Harun Arıkan, **Avrupa Birliği Ortak Politikaları ve Türkiye**, Beta Yayınları, İstanbul, 2003.

Üretim Etkisi

Ticaret Yaratıcı Etki

Ticaret yaratıcı etki, pahalı yerli üretimin diğer üyeden gelen ucuz ithalatla ikame edilmesi olarak tanımlanmaktadır. Bu etki, pahalı yerli üretimde kullanılan kaynakların daha verimli alanlara aktarılmasını sağlamaktadır². Ticaret yaratma bir anlamda refahı artırır denilebilir.

Gümrük Birliği'ne üye ülkeler arasında ticarete uygulanan tarife ve kotaların kaldırılması sonucunda, ticarete konu olan malların fiyatı düşer. Birlik içinde ticaret yaratılmasına bağlı olarak birlik üyeleri, daha ucuz kaynaktan daha fazla tüketim yapma imkânına kavuşurlar. Böylece üyeler arasındaki ticaret hacmi yükselir. Ticaret yaratıcı etki Tablo 1 yardımıyla açıklanabilir.

Tablo 1: Dış Ticarete Ait Temel Göstergeler (Milyon \$)

Yıllar	Genel					Avrupa Birliği				Avrupa Birliği'nin Payı (%)		
	İhracat	İthalat	Dış Ticaret Dengesi	Dış Ticaret Hacmi	İthalatın İhracatı Karşılama Oranı	İhracat	İthalat	Dış Ticaret Dengesi	Dış Ticaret Hacmi	İhracat	İthalat	Hacim
1993	15.345	29.428	-14.083	44.773	52,1	7.289	10.950	-3.661	18.239	47,5	37,2	40,7
1994	18.106	23.270	-5.164	41.376	77,8	8.269	10.279	-2.010	18.548	45,7	44,2	44,8
1995	21.637	35.709	-14.072	57.346	60,6	11.078	16.760	-5.682	27.838	51,2	46,9	48,5
1996	23.224	43.627	-20.402	66.851	53,2	11.548	23.138	-11.590	34.686	49,7	53,0	51,9
1997	26.261	48.559	-22.298	74.820	54,1	12.248	24.870	-12.622	37.118	46,6	51,2	49,6
Yıllar	Genel					Avrupa Birliği				Avrupa Birliği'nin Payı (%)		
	İhracat	İthalat	Dış Ticaret Dengesi	Dış Ticaret Hacmi	İthalatın İhracatı Karşılama Oranı	İhracat	İthalat	Dış Ticaret Dengesi	Dış Ticaret Hacmi	İhracat	İthalat	Hacim
1998	26.974	45.921	-18.947	72.895	58,7	13.498	24.075	-10.577	37.573	50,0	52,4	51,5
1999	26.587	40.671	-14.084	67.258	65,4	14.333	21.419	-7.086	35.752	53,9	52,7	53,2
2000	27.775	54.503	-26.728	82.278	51,0	14.352	26.388	-12.036	40.740	51,7	48,4	49,5
2001	31.334	41.399	-10.065	72.733	75,7	16.118	18.280	-2.162	34.398	51,4	44,2	47,3
2002	36.059	51.554	-15.495	87.613	69,9	18.059	23.124	-5.065	41.183	50,1	44,9	47,0
2003	47.253	69.340	-22.087	116.593	68,1	24.484	31.695	-7.211	56.179	51,8	45,7	48,2
2004	63.167	97.540	-34.373	160.707	64,8	34.310	48.103	-13.793	82.413	54,3	49,3	51,3
2005	73.476	116.774	-43.298	190.250	62,9	41.365	52.696	-11.331	94.061	56,3	45,1	49,4
2006	85.535	139.576	-54.041	225.111	61,3	47.935	59.401	-11.466	107.336	56,0	42,6	47,7
2007	107.272	170.063	-62.791	277.335	63,1	60.405	68.590	-8.185	128.995	56,3	40,3	46,5

Kaynak: DPT, Temel Ekonomik Göstergeler, 2008 Aralık.

² Jacob Viner, *The Customs Union Issue*, Londra, Stevens & Sons Ltd, 1950.

Tablo 1'e göre, 1995 yılında ihracatın 21.637 milyon \$ iken, 2007 yılında 107.272 milyon \$'a; ithalatın ise 35.709 milyon \$'dan 170.063 milyon \$'a yükseldiği görülmektedir. 1995 yılında 14.072 milyon \$ olan dış ticaret açığı, 2005 yılında 43.298 milyon \$'a, 2007 yılında ise 62.791 milyon \$'a yükselmiştir. Dış ticaret hacmi, 1995'te 57.346 milyon \$'dan, 2007'de 277.335 milyon \$'a çıkmıştır. İthalatın ihracatı karşılama oranı, 1995'te % 60.6 iken, 2001'de %75.5 ile en yüksek seviyesine çıkmış, 2006'ya kadar azalış trendine girmiş ve 2006'da %61.3'e ulaşmıştır. Bu oran, 2007'de %63.1'e yükselmiştir. 2008'de ise artışın devam ederek ithalatın ihracatı karşılama oranının %65.4 olması beklenmektedir³.

Türkiye'nin dışa açılma atılımını yaptığı 1980-1995 GB öncesi dönemde, Türkiye'nin ihracatı yılda ortalama %15 artarken, AB'ye olan ihracat da %16 oranında artmış, Türkiye'nin ithalatı ise %12 artarken, AB'den ithalatımız %15 oranında artmıştır. Sonuç olarak, Türkiye'nin AB ile ticareti 1980'den sonra genel dış ticaretine tamamen paralel bir seyir izlemiştir. 1980 yılında %46 oranında bir açık veren Türkiye'nin dış ticaret dengesi, 1985 yılında %17.5'e gerilemiş, daha sonra inişli çıkışlı bir dönem geçirmiş ve Gümrük Birliği öncesi %25 seviyesine ulaşmıştır. Aynı dönemde AB ile olan ticaret açığımız %29 iken %9.7'e gerilemiş daha sonra GB öncesi %20 seviyesine çıkmıştır⁴. Tablo 1'e göre, Türkiye'nin GB öncesinde en önemli dış ticaret ortağı olan AB'nin, GB'nin tamamlanmasından sonra da bu niteliğini koruduğu görülmektedir.

Ancak 1993-1995 yıllarında AB'nin toplam dış ticaret hacmindeki ortalama %45 olan payının 1996-2000 döneminde ortalama %51 düzeyine yükseldiği ortaya çıkmaktadır. 2001-2007 döneminde ise bu oran ortalama %48 düzeyine gerilemiştir. Bu düşüşün temelinde 2001 yılındaki ekonomik krizin ithalatımızı düşürücü etkisi vardır denilebilir.

GB'nin gerçekleştirilmesinden itibaren geçen süre zarfında, AB'ye yaptığımız ihracat AB'den gerçekleştirdiğimiz ithalattan daha hızlı artmış, bunun sonucu AB ile ticarete ihracatın ithalatı karşılama oranı 1995 de %66.1 iken 2007 yılı sonunda %88.1 seviyelerine yükselmiştir (Tablo 1).

Tablo 1'e göre, Türkiye ile AB arasındaki dış ticaret rakamları değerlendirildiğinde, Türkiye'nin AB'ye ihracatında sürekli bir artış kaydedilmesine rağmen, GB sonrasında ticaretin, ithalat lehine bir dağılım gösterdiği görülmektedir. Bu verilere göre, GB'nin ticaret yaratıcı etkisinin birlik lehine olduğunu, çünkü Türkiye aleyhine ortaya çıkan bu etkide ithalatın ihracattan daha büyük bir paya sahip olduğu ifade edilebilir. Ancak, herhangi bir ekonomi için, cari işlemler dengesini oluşturan kalemlerin tümü dikkate alındığında, ithalat artışının tek başına kötü bir olgu olarak ele alınması, yapılacak değerlendirmelerde eksik ve hatalı sonuçlar verebilmektedir. Ayrıca, Türkiye'nin dış ticaret açığının ne kadarının doğrudan GB'den kaynaklandığını belirlemek de oldukça güçtür.

³ DPT, **Temel Ekonomik Göstergeler**, Ankara, Aralık, 2008.

⁴ TUSİAD, **Avrupa Birliği'ne Uyum Sürecinde Gümrük Birliği'nin Dış Ticarete Etkileri**, İstanbul, Yayın No 364, 2003.

GB öncesinde AB ile dış ticaret açığının yaklaşık olarak GB sonrası oluşan dış ticaret açığı oranında olduğu söylenebilir. 1994 yılında Türkiye’de yaşanan ekonomik kriz ve devalüasyonun ardından GB ile uyumlu olmayan ekonomi politikalarının uygulanması, Türk ihraç ürünlerinin fiyat rekabetini etkilemiş ve ithalat lehine dağılımda rol oynamıştır. Ayrıca 1998 yılında yaşanan Asya ve Rusya krizleri Avrupa ekonomilerinde durgunluk yaratmıştır. Bu dönemde, Türkiye’nin AB’ye ihracatının önemli bir bölümünü oluşturan tüketim mallarının AB’deki fiyat ve gelir hareketlerinden olumsuz etkilenmesi, ihracat gelirlerinin düşük olmasına ve beraberinde dış ticaret açığının yükselmesine sebep olmuştur⁵.

Zamanla ortak üretim, teknoloji transferi, bilgi akışı ve Ar-Ge faaliyetlerinin artmasıyla birlikte Türkiye ekonomisinin daha iyi bir performans göstermesi ve dolayısıyla ticaret yaratıcı etkinin Türkiye’nin lehine dönmesi beklentilerimiz arasındadır.

Ticaret Saptırıcı Etki

Ticaret saptırıcı etki GB dışından gelen ucuz ithalatın yerini birlik içindeki pahalı ithalatın alması olarak tanımlanır. Bu etki, pahalı üretim yapan sektörlerle kaynak aktarımına neden olur ve refahı azaltır⁶.

Üçüncü ülke mallarına karşı konan ortak tarife sonucu bu ülkelerin mallarının pahalı hale gelmesi ticaretin birlik içine kaymasına neden olur. Ticareti birlik dışından birlik içine kaydıran bu etkiye ticaret saptırıcı etki denir⁷. Bu etki sonucu birlik dışında kalan ülkelerle yapılan ticaret hacminde, daralma ortaya çıkmaktadır. Tablo 2, ülke gruplarına göre dış ticaret verilerini göstermektedir.

⁵ Handan Soğuk, **Gümrük Birliği’nin Türkiye Ekonomisine Etkileri**, İstanbul: İKV Yayınları No: 159, 2002.

⁶ Viner, İbid

⁷ Halil Seyidoğlu, **Uluslararası İktisat**, İstanbul, Güzem Yayınları, 9. Baskı, İstanbul, 1993.

Tablo 2: Ülke Gruplarına Göre Dış Ticaret (Milyon \$)

	1994	1995	1996	1997	1998	1999	2000
İhracat							
OECD	10.758	13.289	14.428	15.583	16.979	18.039	19.006
AB	8.635	11.071	11.549	12.248	13.498	14.333	14.510
EFTA	277	293	335	414	357	362	324
TSB	-	-	-	-	831	781	895
Orta Doğu	2.108	2.120	2.245	2.328	2.189	2.205	2.553
Afrika	843	1.064	1.159	1.234	1.819	1.659	1.372
İthalat							
OECD	15.331	23.700	31.092	34.815	33.472	28.326	35.682
AB	10.915	16.760	23.138	24.870	24.075	21.416	26.610
EFTA	563	892	1.112	1.287	1.169	926	1.155
TSB	-	-	-	-	418	508	496
Orta Doğu	2.530	2.687	3.243	2.726	1.943	1.987	4.155
Afrika	860	1.385	1.993	2.197	1.758	1.687	2.714
	2001	2002	2003	2004	2005	2006	2007
İhracat							
OECD	20.615	23.553	30.422	40.332	44.355	54.481	65.655
AB	16.118	18.459	25.899	34.310	41.365	47.935	60.405
EFTA	316	409	538	656	821	1.189	1.328
TSB	934	1.439	1.928	2.529	2.973	2.967	2.940
Orta Doğu	3.582	3.576	5.132	7.238	10.184	11.316	14.991
	1994	1995	1996	1997	1998	1999	2000
Afrika	1.521	1.697	2.131	2.952	3.631	4.566	5.977
İthalat							
OECD	26.007	32.985	43.544	59.650	66.107	77.813	91.811
AB	18.280	23.321	31.496	48.103	52.696	59.401	68.590
EFTA	1.481	2.512	3.355	3.911	4.440	4.522	5.774
TSB	303	575	586	812	760	944	1.221
Orta Doğu	3.303	3.682	4.334	5.585	7.967	10.568	12.639
Afrika	2.819	2.696	3.244	4.820	6.047	7.405	6.782

Kaynak: DPT, Temel Ekonomik Göstergeler, Aralık 2008.

TSB: Türkiye Serbest Bölgeleri

1994 yılından sonra Türkiye'nin AB ile olan ihracat ve ithalatı önemli ölçüde artmıştır. İthalattaki hızlı artış 1997 yılına kadar sürmüştür, 1998 ve 2001 yıllarındaki görece düşük ithalat değerleri haricinde, AB'den yapılan ithalatta ciddi bir artış olduğu gözlenmektedir. 2007 yılında bu rakam yaklaşık 69 milyar dolar civarındadır. 1995' teki yaklaşık 17 milyar dolarlık seviye ile karşılaştırıldığında artışın boyutu görülmektedir. GB'den önce de dış ticaretin büyük kısmını AB ile yapan Türkiye'nin bu eğiliminde GB sonrasında da bir değişiklik olmadığı gibi, üçüncü ülkelerle olan ticaretinde de önemli bir farklılık olmadığı görülmektedir. GB sonrasında ilişkin dış ticaret verilerinin, GB'nin ticaret saptırıcı etkisine işaret etmediği görülmektedir. Bu çerçevede GB'nin, Türkiye'nin diğer dış ticaret pazarlarında bir kayba yol açmadığını söylemek mümkündür.

Tüketim Etkisi

GB sonucu gümrükler indirilince nispi olarak daha ucuza gelen yabancı mallar daha fazla talep edilmektedir. GB sonucu birlik içinde pahalıya üreten üye ülkenin ve Ortak Gümrük Tarifesi sonucu ürünleri pahalı hale gelen birlik dışı ülkelerin üretimi azalmaktadır. Üretim etkisindeki bu değişikliğe bağlı olarak birlik içi fiyat herhangi bir ülkenin fiyatının altında kalırsa, bu ülke vatandaşlarının satınalma güçleri artacağından birlik içi ithalat artacaktır. Bu ithalat artışı da GB'nin tüketim etkisini ortaya çıkarır⁸.

İhracat ve ithalatın mal gruplarına göre dağılımı Tablo 3'de verilmektedir.

Tablo 3: İhracat ve İthalatın Mal Gruplarına Göre Dağılımı (Milyon \$)

	1994	1995	1996	1997	1998	1999	2000
İhracat							
Sermaye Malları	721	830	1.105	1.314	1.363	1.796	2.176
Ara Mallar	8.225	8.960	9.745	11.032	11.128	10.841	11.565
Tüketim Malları	9.153	11.840	12.354	13.890	14.374	13.892	13.987
İthalat							
Sermaye Malları	5.220	8.120	10.208	11.052	10.661	8.729	11.341
Ara Mallar	16.565	25.078	28.737	31.872	29.561	26.568	35.683
Tüketim Malları	1.381	2.417	4.226	5.335	5.328	5.063	7.239
	2001	2002	2003	2004	2005	2006	2007
İhracat							
Sermaye Malları	2.600	2.790	4.344	6.531	7.998	9.423	13.755
Ara Mallar	13.300	14.657	18.494	25.946	30.290	37.788	49.403
Tüketim Malları	15.200	18.465	24.125	30.502	34.835	37.790	43.696
İthalat							
Sermaye Malları	6.964	8.493	11.326	17.397	20.363	23.348	27.040
Ara Mallar	29.971	37.443	50.012	67.549	81.868	99.605	123.575
Tüketim Malları	4.084	5.008	7.536	12.100	13.975	16.116	18.697

Kaynak: DPT, Temel Ekonomik Göstergeler, Aralık 2008, TÜİK.

⁸ Rıdvan Karluk, **Türkiye Ekonomisi**, İstanbul, Beta Yayınları, 1997.

Tablo 3'e göre, 1994-2007 yılları arasında tüketim malları, ara mallar ve sermaye malları ihracatı önemli ölçüde artmıştır. 1994 yılında 9.153 milyon \$ olan tüketim malı ihracatı 2007 yılında 43.696 milyon \$'a, aynı dönem 8.225 milyon \$ olan ara malı ihracatı 49.403 milyon \$'a, sermaye malı ihracatı da 721 milyon \$'dan 13.755 milyon \$'a çıkmıştır. İthalat ise istikrarsız bir seyir izlemiştir. Sermaye malı, ara malı ve tüketim malı ithalatının, 1994'den 1997 yılına kadar arttığı, 1998 ve 1999 yıllarında azaldığı, 2000 yılında tekrar arttığı fakat akabinde 2001 yılında tekrar azaldığı, 2002 yılından itibaren ise sürekli bir artış eğiliminde olduğu görülmektedir. 2007 yılı itibarıyla sermaye malı ithalatı 27.040 milyon \$, ara malı ithalatı 123.575 milyon \$'a ve tüketim malları ithalatı da 18.697 milyon \$'a ulaşmıştır. 1995 yılından sonra ithalat miktarında görülen dalgalanma, Türkiye'de ithalata dayalı sanayinin yeterince istikrar kazanmadığının, sanayinin günlük politikalarından önemli ölçüde etkilendiğinin bir göstergesi olabilir.

Tüketim malları, ara mallar ve sermaye malları ithalatı GB'nin kabul edildiği ilk iki yılda önemli ölçüde artmıştır. Bu artışın 2002 yılından itibaren süreklilik kazandığı görülmektedir. Bu gelişmeler GB'nin tüketim etkisinin ortaya çıktığını göstermektedir⁹.

Ticaret Hadlerine Etkisi

Ticaret hadleri ihracat fiyatları ile ithalat fiyatlarının birbirine oranıdır. Ülkenin ithal ettiği malların fiyatındaki artış (düşüş) ve ihraç ettiği malların fiyatındaki düşüş (artış) ticaret hadlerinin ülke aleyhine (lehine) geliştiğini gösterir. Ticaret hadleri birliğe üye ülkeler arasındaki iş bölümünün doğuracağı refah yükselişinden her ülkenin alacağı payı belirler.

Gümrük birliği teorisine, ticaret hadleri etkisi, Mundell (1964) tarafından teklif eğrileri analizi ile sokulmuştur. Mundell, üç ülkeli ve üç mallı teorik modelinde, iki ülke arasında oluşturulacak gümrük birliği durumunda birlik dışında kalan ülkeye göre her iki ülkenin ticaret hadlerinin birleşmeden olumlu etkileneceği sonucuna ulaşmıştır. Ayrıca birleşme öncesi tarife oranı daha düşük olan ortağın ticaret hadlerinin birleşmeden daha olumlu etkileneceği sonucuna da ulaşır. Tablo 4'de Türkiye'de ihracat ve ithalatın sektörel dağılımı verilmektedir.

⁹ Akın Tunçer ve Önder Arı, "Gümrük Birliği'nin Türkiye Ekonomisine Etkileri", **Journal of Soc. & Appl. Sci.**, Cilt 3, No 5, 2007, s. 87-88.

Tablo 4: İhracat ve İthalatın Sektörel Dağılımı (Milyon \$)

	Tarım ve Ormancılık		Balıkçılık		Madencilik ve Taşocakçılığı		İmalat	
	İhracat	İthalat	İhracat	İthalat	İhracat	İthalat	İhracat	İthalat
1989	2.012	886	31	1	411	3.065	9.170	22.901
1990	2.249	1.137	35	2	326	4.138	10.349	32.324
1991	2.585	675	28	1	285	3.327	10.686	33.351
1992	2.134	924	27	2	267	3.345	12.286	36.440
1993	2.292	1.357	21	2	233	3.359	12.794	48.361
1994	2.301	881	22	2	263	3.353	15.517	37.035
1995	2.133	1.901	21	2	391	4.090	19.089	57.979
1996	2.454	2.170	27	2	228	5.89	20.237	70.409
1997	2.679	2.419	33	2	404	5.138	23.132	80.194
1998	2.699	2.128	17	1	364	3.757	23.790	78.414
1999	2.394	1.654	38	1	385	4.254	23.755	68.193
2000	1.659	2.123	25	2	400	7.097	25.518	44.200
2001	1.976	1.409	30	1	349	6.577	28.826	32.686
2002	1.754	1.703	51	1	387	7.192	33.702	41.383
2003	2.121	2.535	81	2	469	9.021	44.378	55.690
2004	2.542	2.757	103	8	649	10.981	59.579	80.447
	Tarım ve Ormancılık		Balıkçılık		Madencilik ve Taşocakçılığı		İmalat	
	İhracat	İthalat	İhracat	İthalat	İhracat	İthalat	İhracat	İthalat
2005	3.329	2.801	140	24	810	16.321	68.813	94.208
2006	3.481	2.902	131	33	1.146	22.034	80.246	110.379
2007	3.724	4.640	158	31	1.661	25.311	100.966	133.879

Kaynak: TÜİK

Tablo 4'e göre 1994 yılından sonra Türkiye'nin tarım-ormancılık ve madencilik-taşocakçılığı dış ticareti fazla değişmezken, imalat sanayii ürünleri dış ticareti hızla artmıştır. İmalat sanayii ürünleri ihracatı 1989 yılında 9.170 milyon \$ iken, bu değer 2007 yılında 100.966 milyon \$'a, ithalat ise 22.901 milyon \$'dan 133.879 milyon \$'a çıkmıştır. 1989'da 13.731 milyon \$ olan imalat sanayii ürünleri dış ticaret açığı, 2007 yılında %140 artarak 32.913 milyon \$'a ulaşmıştır. Bu rakamlar, GB'den sonra imalat sanayi ürünleri ithalatındaki artışın, ihracat artışlarından daha hızlı gelişme gösterdiğini ortaya koymaktadır. Gümrük Birliği anlaşmasından sonra piyasanın büyüyeceği, rekabetin ve dış ticaretin artacağı beklentisinin olması, imalat sanayi mallarının üretim esnekliğinin diğer üretim alanlarına oranla daha büyük olması, bu artışın sebepleri olarak gösterilebilir.

Türkiye'de sanayii sektörü ithalat miktarının ihracat miktarından daha hızlı artması, bu ürünleri birlik içinde ucuza üreten gelişmiş ülkelerin üretim ve gelirinin arttığını, gelir dağılımının gelişmiş ülkeler lehine, ticaret hadleri etkisinin Türkiye aleyhine olduğunu göstermektedir denilebilir.

Kamu Gelirleri Etkisi

Üyeler arasında tarifelerin sıfırlanması ve ayrıca üçüncü ülkelere karşı uygulanan ortak tarife, üye ülkelerin vergi kaybına neden olmaktadır. GB öncesi Türkiye’de ithalattan gümrük vergisi ve toplu konut fonu olmak üzere iki tür vergi alınmaktaydı. GB ile bunların ikisi de kaldırılırken üçüncü ülkelere karşı ortak gümrük tarifesi uygulanmaya başlanmıştır.

Dış ticaretten alınan vergilerin GSMH içindeki payı (%) incelendiği zaman 1994’te %2.31 olan bu oranın, 1996’da %2.58, 2000’de %3.42, 2003’de %3.55 ve 2005’de de %4.50 olduğu görülmektedir (Tablo 5). Bu sonuçlara göre GB’nin dış ticaret vergi gelirlerini azaltıcı etkisinin ortaya çıktığını söylemek oldukça zordur. Aksine GB sonrası ulusal üretimin artmasına bağlı olarak vergi gelirlerinin arttığını söylemek mümkün görünmektedir.

Tablo 5: Dış Ticaretten alınan vergilerin GSMH içindeki payı (%)

1994	1995	1996	1997	1998	1999	2000	2001	2002	2003	2004	2005
2,31	2,48	2,58	2,81	2,46	2,53	3,42	3,15	3,47	3,55	4,40	4,50

Dinamik Etkiler

Dinamik etkiler uzun dönemde GB’nin GSYİH’nın büyüme hızı üzerinde ortaya çıkardığı etkiler olarak tanımlanabilir. Aslen bu etkiler, ekonomik yapıda, üretim kapasitesinde, teknoloji yapısında köklü değişiklikler meydana gelmesi sonucu oluşurlar. Sürekli bir seyir izleyen, orta ve uzun vadede ekonominin yapısında önemli değişimler meydana getiren dinamik etkiler statik etkilerden daha önemli sayılırlar¹⁰. GB’nin meydana getirdiği dinamik etkileri kısaca, rekabet etkisi, ölçek ekonomileri etkisi, dışsal ekonomiler etkisi, teknolojik ilerleme etkisi ve yatırımları özendirme ve sermaye etkisi olarak inceleyebiliriz.

Rekabet Etkisi

GB’nin rekabet etkisi, GB’nin doğrudan yabancı sermaye yatırımlarını artırması sonucu ortaya çıkmaktadır. Endüstrideki firma sayısı arttıkça, ortaya çıkan rekabet nedeniyle daha etkin üretim yöntemleri kullanıldığından maliyetlerde düşüşlerle birlikte ürün kalitelerinde iyileşme beklenir. GB’nin üye ülke ile birlik arasındaki dış ticareti artırmasıyla da GB’nin rekabet etkisi ortaya çıkar.

GB’nin Türk ticaret ve rekabet politikalarının AB ile uyumunu öngörmesi ve AB rekabet politikalarının çok büyük bölümünün Türkiye’yi de kapsamı nedeniyle, Türk ekonomisinde kapsamlı kurumsal değişiklikler meydana getirebileceği öngörülmektedir. Özellikle rekabet kuralları ile fikri mülkiyet haklarının korunması alanlarındaki Türk mevzuatının iyileştirilmesi sonucunda, Türkiye’de ekonomik faaliyetlerin gelişebilmesi için daha uygun mevzuat çerçevesi oluşabilecektir¹¹.

¹⁰ Seyidoğlu, op.cit.

¹¹ “Gümrük Birliği’nin Türkiye Ekonomisine Etkileri”, İstanbul, İktisadi Kalkınma Vakfı Yayınları, No: 159, Mart, 2000.

Türkiye, tüketicinin korunmasını temel alan ve belirli kurallar çerçevesinde işleyen bir rekabet ortamının oluşturulmasına yönelik Avrupa Birliği rekabet mevzuatına uyum çalışmalarında ilerleme kaydetmiştir. Bu alandaki iki önemli yasal düzenleme olan “Rekabetin Korunması Kanunu” 1994 yılında, “Tüketicinin Korunması Kanunu” 1995 yılında yürürlüğe girmiştir. Söz konusu kanunların uygulanmasından sorumlu Rekabet Kurumu ise 1997 yılı itibariyle işlerlik kazanmıştır.

Ölçek Ekonomileri Etkisi

Ölçek ekonomileri, firmaların büyüklüğünden kaynaklanan faktör maliyetlerinin düşmesi ve verimlilik ile üretimin artması sonucu ortaya çıkmaktadır. Geniş pazarlar, yeni satış teknikleri, makine ve donanım bolluğu, kaliteli işgücü ve uzmanlaşma ölçek ekonomisini oluşturur¹².

Ölçek ekonomilerinin iki önemli faydasından bahsetmek gerekirse, bunlardan ilki, firma ve endüstri ölçeğinin büyüyerek maliyetlerde ortaya çıkardığı düşüşler, diğeri ise ürün çeşitliliğidir. GB öncesi yurtiçi piyasa dar olduğundan ürün çeşitliliği azdır ancak, GB piyasa hacmini genişlettikçe, firmalar ölçeklerini ve ürün çeşitlerini arttırdılar ve dolayısıyla üretimde verimlilik artışları da ortaya çıkar.

Dışsal Ekonomiler Etkisi

Arz ve talep koşullarındaki değişmelere bağlı olarak dışsal ekonomiler iki grupta toplanabilir. Arz koşullarına bağlı dışsal ekonomilerde, bir firmanın üretim tekniğindeki ilerleme nedeniyle maliyetlerini düşürmesi ve bu firmanın ürettiği ürünü, diğer firmalara daha düşük fiyattan sunması söz konusudur. Talep koşullarına bağlı dışsal ekonomilerde ilk endüstrideki üretim artışı, gelir-talep sarmalının oluşmasına neden olur. Bu etki bazı sektörlerin dahil edildiği gümrük birliğinde, gümrük birliğine dahil edilmeyen sektörlerin de bu birleşmeden etkilenebileceğini ima eder.

Ölçek ekonomileri, rekabet ve teknolojik gelişme etkilerinin bir sonucu olarak bazı firmaların verimliliği ve ürünlerinin kalitesi artar. Bu firmalardan girdi alan diğer firmalar, daha ucuza ve daha kaliteli girdi elde ederler. Böylece ekonominin genel performansı artar.

Teknolojik Gelişmeye Etkisi

Gümrük Birliği teknolojik ilerlemeyi, artan rekabetin yurtiçi firmaları daha etkin çalışma yöntemlerini bulmaya zorlamasıyla, yurtiçi firmaların Ar-Ge yatırımlarını artırarak teknolojik ilerlemeye neden olmasıyla, daha büyük bir pazarla karşılaşan yurtiçi firmaların üretim ölçeklerinin büyümesiyle, Ar-Ge yatırımlarına daha fazla pay ayırmalarıyla sağlamaktadır. Gümrük Birliği'nin teknolojik ilerlemeyi artırması, rekabet artışına, ölçek büyümesine, yabancı sermaye yatırımlarının artışına ve teknoloji içeriğine bağlı olarak ortaya çıkar. Yeni teknolojilerin geliştirilmesi ve uygulanması ülkelerin rekabet gücünü olumlu yönde etkiler ve daha ucuz, daha kaliteli üretim yapmak olanaklı hale gelir. GB ile pazar payları genişleyen buna rağmen pazarda rakibi artan firmaların yapması gereken, üretim kalitesini ve verimliliği arttıracak, maliyetleri

¹² Turgut Arslan, GB'nin Türk Ekonomisine Etkileri, Denizli, Yayınlanmamış Yüksek Lisans Tezi, Pamukkale Üniversitesi Sosyal Bilimler Enstitüsü, 1997.

azaltacak yeni teknolojilerin hayata geçirilmesi, bunun içinde Ar-Ge yatırımlarının artırılmasıdır¹³.

Yatırımları Özendirme ve Sermaye Etkisi

GB nedeniyle doğrudan yabancı sermaye yatırımlarında ortaya çıkacak artışın genelde birlik dışında kalan ülkelerden gelmesi beklenmektedir. Birlik dışında kalan ülkelerin gümrük birliği oluşturan ülkelere yatırım yapmalarının nedenleri, GB’nin birlik içinde tarifelerin yeniden arttırılmayacağı konusunda yatırımcılara güvence vermesi, gümrük birliklerinin yol açtığı ticaret sapmasının, birlik üyelerinin dış dünyadan yaptıkları ithalatı azaltması, birlik üyeleri arasındaki ticaret artışının birlik dışında kalan yatırımcıları cezbetmesi, birlik içindeki ekonomik istikrarın ve verimliliğin artması, istihdamın, gelirin ve sermayenin marjinal etkinliğinin artmasıyla birlik içindeki üretim faktörlerini kullanma isteğinin yabancı yatırımcıları teşvik etmesi olarak sıralanabilir.

Doymamış iç pazarı, ucuz hammadde ve işgücü, Ortadoğu, Karadeniz ve Asya ile olan bağlantıları Türkiye’yi yatırımlar için önemli bir merkez haline getirmektedir. Ayrıca GB içindeki Türkiye’den pay almak isteyen Japonya, ABD ve Uzak Doğu ülkeleri için de sermaye yatırımı açısından çok büyük öneme sahiptir. Uzak Doğu’dan gelen yabancı sermaye artışı bunu doğrulamaktadır¹⁴.

Tablo 6: Yabancı Sermaye Yatırımlarının Yıllara Göre Dağılımı (Milyon \$)

Gerçekleşen				Gerçekleşen			
Yıllar	Girişler	Çıkışlar	Net	Yıllar	Girişler	Çıkışlar	Net
1981	141	46	95	1995	934	49	885
1982	103	48	55	1996	914	192	722
1983	87	41	46	1997	852	47	805
1984	113	0	113	1998	953	13	940
1985	99	0	99	1999	813	30	783
1986	125	0	125	2000	1.707	725	982
1987	115	0	115	2001	3.374	22	3.352
1988	354	0	354	2002	622	5	617
1989	663	0	663	2003	745	8	737
Gerçekleşen				Gerçekleşen			
Yıllar	Girişler	Çıkışlar	Net	Yıllar	Girişler	Çıkışlar	Net
1990	684	0	684	2004	1.291	100	1.191
1991	907	97	810	2005	8.537	336	8.201
1992	911	67	844	2006	17.814	1687	16.127
1993	746	110	636	2007	19.190	2.280	16.910
1994	636	28	608	Toplam	63.430	5.931	57.499

Kaynak: TCMB, DPT.

¹³ Osman Demir, “GB’nin İki Yılı”, Dış Ticaret Dergisi, Sayı 11, Yıl 3, Ekim, 1998.

¹⁴ Demir, op. cit.

Tablo 6'dan da görüleceği üzere ülkemize giren yabancı sermaye yatırımlarının yıllara göre değişimi düzensiz bir seyir izlemektedir. Özellikle son üç yılda yabancı sermayenin önemli ölçüde arttığı görülmektedir. Ancak GB' ye geçtikten sonra 2006 yılına kadar yabancı sermaye girişinde beklenen çok büyük artışların olmadığı görülmektedir. 1995 ve 1996 yıllarında ülkemize giren sermayede beklenen artış olmamıştır. Bunun en önemli nedenlerinden birinin AB teşvik mevzuatı olduğu söylenebilir. Çünkü AB'de hem devlet yardımları hem de topluluk fon ve kredileriyle sağlanan önemli teşvikler vardır. Örneğin geri kalmış bölgelerin kalkındırılmasında kullanılan Avrupa Bölgesel Kalkınma Fonu, mesleki eğitim, istihdam ve gençlere kariyer kazandırmada kullanılan Avrupa Sosyal Fonu, tarımsal yapıyı iyileştirmede ve tarımsal üretimi güvence altına almada kullanılan Avrupa Tarımsal Yön Verme ve Garanti Fonundan yapılan teşvik ödemeleri oldukça önemlidir. Türkiye AB'ye tam üye olmadığı için bu fonlardan yararlanamamaktadır.

Tablo 7: Yabancı Sermaye İçerisinde Avrupa Birliğinin payı (%)

1997	1998	1999	2000	2001	2002	2003	2004	2005	2006	2007
61.4	65.9	62.9	70.5	66.2	73.2	74.5	79.4	58.5	66.8	56.3

Tablo 7'ye göre, yabancı sermaye içerisinde Avrupa Birliği'nin payının Gümrük Birliği sonrası bir artış göstermemiş olduğu görülmektedir. AB'nin ortalama yaklaşık %65 olan payının 2000 yılı hariç 2002 yılına kadar çok fazla değişmediği; 2002, 2003 ve 2004 yıllarında %70'in üzerine çıktığı ve daha sonra azalarak 2007 yılında %56.3 oranına ulaştığı görülmektedir.

Avrupa Birliği firmaları için doymamış piyasaya ve ucuz işgücüne sahip bir ülke özelliği olan Türkiye'de, diğer aday ülkelerle kıyaslandığında, işgücü maliyetinin yüksek olduğu ortaya çıkmaktadır. Enerji maliyetlerinin, özellikle sanayi sektöründe kullanılan elektrik fiyatlarının yüksek olması da Türkiye'nin, üretim maliyetleri açısından avantajlı bir durumda olmadığını göstermektedir. Öte yandan AB'ye aday Merkez ve Doğu Avrupa Ülkeleri ile karşılaştırıldığında Türkiye'deki yatırım teşviklerinin yetersiz kalması ve varolan teşviklerin fiilen uygulanmasında sorunlarla karşılaşılması da söz konusu ülkelerle yabancı yatırımı çekmek hususunda rekabet edebilirliğini olumsuz etkilemektedir.

Türkiye'nin yabancı sermaye girişini artırmak için kapsamlı bir strateji belirlemesi gerekmektedir. Bu çerçevede siyasi ve ekonomik istikrarın sağlanması, Türk yargı sisteminin etkinleştirilmesi ve yabancı sermaye teşviklerinin bir devlet politikası olarak benimsenmesi temel öncelikler olarak görülmektedir.¹⁵

Literatür Taraması

Gümrük Birliği'nin uygulanmasından sonra bu birlikteliğin Türkiye ekonomisinde yarattığı etkiler üzerine çok sayıda çalışma yapılmıştır. Harrison vd.¹⁶, statik bir genel

¹⁵ İKV, Gümrük Birliği'nin Türkiye Ekonomisine Etkileri, op.cit.

¹⁶ Glenn Harrison et al., "Economic implications for Turkey of a Customs Union with the European Union", **European Economic Review**, Cilt 41(3-5), Elsevier, 1997, s. 861-870.

denge modeli kullanarak yaptıkları çalışmada Türkiye'nin gümrük tarifelerini kaldırması nedeniyle uğrayacağı gelir kaybını analiz etmişlerdir. Mercenier ve Yeldan¹⁷, Türkiye'nin bazı sektörlerindeki ölçeğe göre artan getirileri, firma bazında ürün farklılaşmalarını ve oligopolistik piyasa yapısını dikkate alan hesaplanabilir dinamik genel denge modeli ile GB'nin Türkiye'ye refah etkilerini araştırmışlardır.

Çalışma sonunda GB'nin refah artırıcı olabilmesi için ticaret reformlarının artması ve tarife dışı engellerin kalkması gerektiği sonucuna ulaşılmıştır.

Halcıoğlu¹⁸, GB'nin Türkiye ekonomisinde yaratacağı statik etkileri karşılaştırmalı kısmi denge analizi ile incelemiştir. Bunun için tarife indirimleri sonucunda meydana gelen ticaret yaratıcı ve ticaret saptırıcı etkileri tahmin etmiş, ayrıca Türkiye'nin GB yerine başka bir ticaret bloğunda bulunması durumunda bu etkilerin ne olacağını da hesaplamıştır. Buna göre, GB serbest ticaret uygulanmasından sonra ikinci en iyi blok olarak bulunmuştur. Togan¹⁹, GB'nin kaynak dağılımı üzerindeki etkilerini, nominal ve efektif koruma oranları kullanılarak açıklamaya çalışmış ve GB'nin vergi gelirleri üzerindeki olası azaltıcı etkileri üzerinde durmuştur. Erzan ve Filiztekin²⁰, Gümrük Birliği'ne girilmesi ile beraber geliştirilmeye başlanan uyum politikalarının tamamında, küçük ve orta ölçekli firmaların GB'den daha fazla etkilenecekleri varsayımının kullanıldığını vurgulamaktadırlar. Çalışmalarında, bu varsayımın doğruluk derecesi test edilmekte, firmaların ekonomik ortamda meydana gelen değişikliklere olan hassasiyetlerinin firma ölçeğine bağlı olarak değişip değişmediğini incelemektedirler. Çalışmaları sonucunda, küçük ve orta ölçekli firmaların ekonomik ortamdaki değişimlere daha duyarlı olduğu sonucuna ulaşılmaktadır.

Sayan ve Demir²¹, tarım ve tarım dışı sektörler üzerinde GB'nin etkileri konusunda çalışmışlardır. Tarım sektörünün GB anlaşması çerçevesinde diğer sektörlerle göre özel ve farklı bir konumunun olmasına rağmen, tarım dışı sektör ile olan bağımlılığı sebebiyle GB'den etkilendiğini bu çalışmada göstermişlerdir.

GB'nin etkilerini değerlendiren diğer bir çalışma Morgil²² tarafından yapılmıştır. Çalışmada GB'nin statik ve dinamik etkileri tartışılmış ve GB'nin ticaret yaratma ve ticaret saptırma etkileri bakımından sürecin Türkiye aleyhine geliştiği ifade edilmiştir.

¹⁷ Jean Mercenier ve Eriç Yeldan, "On Turkey's Trade Policy: Is a Customs Union with Europe Enough?", **European Economic Review**, No 41, 1997, s. 871- 880.

¹⁸ Ferda Halcıoğlu, "Türkiye-AB Gümrük Birliği ve Alternatiflerinin Statik Etkileri", **Sosyal Bilimler Dergisi**, Cilt 3, No 1, 1997, s. 61-72.

¹⁹ Subidey Togan, "Opening up the Turkish Economy in the Context of the Customs Union with EU", **Journal of Economic Integration**, Cilt 2, No 12, 1997, s. 157-179.

²⁰ Refik Erzan ve Alpay Filiztekin, "Competitiveness of Turkish SMEs in the Customs Union", **European Economic Review**, Cilt 41, 1997, s. 881-892.

²¹ Serdar Sayan ve Nazmi Demir, "Measuring the Degree of Block Interdependence Between Agricultural and Non-agricultural Sectors in Turkey", **Applied Economic Letters**, Cilt 5, No 5, 1998, s. 329-332.

²² Orhan Morgil, "The Impact of Trade Liberalization: Turkey's Experience with the Customs Union", **Hacettepe Üniversitesi İktisadi ve İdari Bilimler Fakültesi Dergisi**, Cilt 18, No 2, 2000, s.189-197.

Akkoyunlu- Wigley²³, bölgesel ekonomik entegrasyon etkilerini ölçen ampirik çalışmaların genel bir değerlendirmesini yapmış ve bu çalışmadan çıkan sonuçta birliğin ticaret yaratıcı etkisinin, ticaret saptırıcı etkisinden daha fazla olduğu sonucuna varmış, ancak konuya GB'nin Türkiye uygulaması açısından bakıldığında ise birlik anlaşmasının Türk ekonomisine daha çok negatif etkileri olduğu sonucuna ulaşmıştır.

Soğuk²⁴, Türkiye ile AB arasındaki dış ticaret rakamlarını değerlendirdiği çalışmasında, Gümrük Birliği sonrasında ticaretin, Türkiye'nin AB'ye ihracatında da sürekli bir artış kaydedilmesine rağmen ithalat lehine bir dağılım gösterdiğini saptar. GB'nin işsizliğe yol açacağı hususundaki eleştirilere karşın ancak orta ve uzun vadede yeni pazarlar, ileri teknolojiye dayanan üretim ve nitelikli işgücü yaratarak GB'nin istihdam üzerinde dengeleyici bir etki yapacağını belirtir. Ayrıca çalışmasında, artan rekabet nedeniyle Türk mallarının kalitelerinin artacağı, üretim kalitesi ve tüketici memnuniyetinin marjinal karın temel belirleyicisi olduğu yönünde zihniyet değişiminin de GB sürecinde ortaya çıkacağını ifade eder.

Bekmez²⁵, çalışmasında, Gümrük Birliği'nin kamu sektörünün gelirleri ile GSYİH'nin azalmasına neden olacağını ancak, özel sektörün yararına olacağını savunur.

Seymen ve Utkulu²⁶, 1963–2002 dönemini kapsayan, Türk firmalarının AB pazarında fiyat rekabetçiliklerini inceledikleri çalışmalarında, GB'nin Türkiye'nin ihracat fiyat ve gelir esnekliklerini düşürdüğü, ithalat talebinin ise gelir esnekliğinin yüksek kalmasına rağmen, fiyat esnekliğinin eklenen yapısal kısımla ve ithalat kapasitesi (borç bulabilme) gölge değişkenlerinin de etkisiyle azaldığı sonucuna ulaşmışlardır.

Kandoğan²⁷, Avrupa'daki başlıca ticaret anlaşmalarının etkilerini 1962–2002 dönemi için incelemiş, Türkiye için yaptığı analizinde GB'den sonra üye olmayan ülkelerden olan ithalatın arttığı ve bunun da ticaret yaratıcı etki yarattığı sonucuna ulaşmıştır. Seki²⁸, Gümrük Birliği'nin Türkiye'nin net ihracatı üzerindeki etkilerini, 1985–2003 yılları arasındaki dış ticaret verilerini dikkate alarak incelemektedir. Türkiye ile Avrupa Birliği arasındaki dış ticaret rakamları değerlendirildiğinde, Gümrük Birliği sonrasında ticaretin, Türkiye'nin AB'ye ihracatında da sürekli bir artış kaydedilmesine

²³ Arzu Akkoyunlu-Wigley, "Bölgesel Ekonomik Bütünleşme Antlaşmalarının Etkisini Ölçen Ampirik Çalışmaların Genel Değerlendirilmesi", **Hacettepe Üniversitesi İktisadi ve İdari Bilimler Fakültesi Dergisi**, Cilt 18, No 2, 2000, s. 35-60.

²⁴ Soğuk, op.cit.

²⁵ Selahattin Bekmez, "Sectoral Impacts of Turkish Accession to the European Union", **Eastern European Economics**, Cilt 40, No 2, 2002, s. 57-84.

²⁶ Dilek Seymen ve Utku Utkulu, "Trade and Competitiveness Between Turkey and the EU: Time Series Evidence", **Discussion Paper**, No 8, Türkiye Ekonomi Kurumu, Ankara, 2004.

²⁷ Yener Kandoğan, "Trade Creation and Diversion Effects of Europe's Regional Liberalization Agreements", **William Davidson Institute Working Paper**, No 746, 2005.

²⁸ İsmail Seki, "Gümrük Birliği'nin Türkiye'nin Net İhracatı Üzerine Etkileri 1985–2003", 2005, < http://www.tcmb.gov.tr/yeni/iletisimgm/ismail_seki.pdf > (03 Mart 2009)

rağmen ithalat lehine bir dağılım gösterdiğini, Gümrük Birliği'nin Türkiye'nin diğer dış ticaret pazarlarında bir kayba yol açmadığını vurgulamıştır.

Özkale ve Karaman²⁹, Türkiye'nin gerek Birlik ile gerekse diğer ülkelerle olan ticaret rakamları üzerinde değerlendirmeler yapmışlar ve panel veri seti kullanarak yaptıkları çalışmalarında, GB'nin statik etkilerini öncelikle Türkiye'nin genel ithalat talebi için, daha sonra da başlıca ithalat mal grupları bazında ortaya koymaya çalışmışlardır.

Ulaşılan sonuçlarda, ithalat talebinin gelire esnek olduğu ancak fiyat değişimlerinden etkilenmediği sonucuna ulaşılmıştır. Ayrıca genel analizde elde edilen, Gümrük Birliği'nin net ticaret yaratıcı veya ticaret saptırıcı etkisinin olmadığı bulgusu sektörel analizlerde farklılaşmıştır. Gümrük Birliği'nin farklı sektörleri farklı şekillerde etkilediği, bazıları için ticaret yaratıcı bazıları için ticaret saptırıcı olduğu, kimi mal grupları üzerinde de bu etkilerin hiç birinin ortaya çıkmadığı bulgularına ulaşılmıştır.

Bilgili³⁰, Türkiye ve Avrupa Birliği (AB) arasında imzalanan Gümrük Birliği (GB) anlaşması sonrası Türkiye'nin Batı Avrupa'ya olan ihracatının yapısında değişme olup olmadığını sektörel seviyede analiz etmektedir. Çalışma sonuçlarına göre GB sonrası Türkiye'nin ihracatının yapısında önemli bir değişme olmadığı sonucuna ulaşılmaktadır.

Aktaş ve Yılmaz³¹, Türkiye'nin Gümrük Birliği'ne girdikten sonraki 1996-2005 dönemindeki aylık verilerle Türkiye'nin ihracat fonksiyonunun tahminini yapmışlardır. Terimlerin büyüklüğünden ve ölçü birimlerinin farklılığından arındırılmış standartlaştırılmış katsayı kestirimlerine göre, ihracatı etkileyen en önemli değişkenin ithalat olduğu sonucuna ulaşılmış ve dolayısıyla Türkiye'nin ihracat değerlerindeki artışın en büyük nedeninin, yapılan ithalattan kaynaklandığı ifade edilmiştir.

Gümrük Birliği'nin Türkiye'nin Net İhracatı Üzerine Etkisinin Ekonometrik Analizi

Ekonometrik Yöntem ve Veri Seti

Bu çalışmada, Gümrük Birliği'nin Türkiye'nin net ihracatı üzerine etkisi 1992:1-2007:3 dönemi için ekonometrik yöntemler kullanılarak incelenmektedir. Ekonometrik analizlerde kullanılan veriler üç aylık veriler olup, Devlet Planlama Teşkilatı (DPT) ve TCMB Elektronik Veri Dağıtım Sistemi (EVDS) internet sitesinden temin edilmiştir.

Gümrük Birliği'nin Türkiye'nin net ihracatı üzerine etkisinin incelenmesi için yapılan ampirik uygulamalarda ilk olarak, değişkenlerin birim kök sınamaları yapılarak, durağan olup olmadıkları tespit edilmektedir. Bu çalışmada Genişletilmiş Dickey-Fuller

²⁹ Lerzan N. Özkale ve Fatma N. Karaman, "Gümrük Birliği'nin Statik Etkileri", *Uluslararası Ekonomi ve Dış Ticaret Politikaları*, Yıl 1, Sayı 1, 2006, s. 117-138.

³⁰ Emine Bilgili, "Gümrük Birliği Sonrası Türkiye'nin Batı Avrupa'ya Olan İhracatının Sektörel Analizi", *Ege Akademik Bakış*, Cilt 7, Sayı 1, 2007, s. 239-250.

³¹ Cengiz Aktaş ve Veysel Yılmaz, "Gümrük Birliği Sonrası Türkiye'nin İhracat Fonksiyonunun Tahmini", *İstanbul Ticaret Üniversitesi Sosyal Bilimler Dergisi*, Yıl: 7, Sayı:13, 2008, s. 89-104.

(ADF) (1981) ve Phillips-Perron (1988) birim kök sınamaları kullanılmaktadır. İki sınamaya da aynı anda yer verilmesinin nedeni durağanlık sınaması sonuçlarını destekleyebilmek içindir.

Çalışmada ilk olarak net ihracatı etkileyebileceği düşünülen değişkenler belirlenmiş ve bu değişkenlerin açıklayıcı değişken olarak kullanıldığı bir ekonometrik model kurulmuştur. Bu ekonometrik modele uygulanan en küçük kareler yönteminden elde edilen tahmin sonuçlarına göre, net ihracat üzerinde etkisi anlamsız çıkan değişkenler modelden atılarak nihai modele ulaşılmıştır. Bu uygulama sonucunda net ihracatın, gayri safi milli hasıla, doğrudan yabancı sermaye, reel efektif döviz kuru, M1 para arzı ve konsolide bütçe açığının bir fonksiyonu olabileceği görülmüştür. Daha sonra, kurulan bu ekonometrik modele, Gümrük Birliği'nin başlangıç yılı olan 1996 yılı için bir kukla değişken konularak analiz yapılmıştır. Bu çalışmadaki amaç, "GB Türkiye'nin net ihracatını etkilemiştir" hipotezini test etmektir. Bu bakımdan, net ihracat yukarıda belirtilen değişkenlerin bir fonksiyonu olarak kabul edilmesine karşın, bu değişkenlerin net ihracatı hangi yönde etkiledikleri ya da gerçekte etkileyip etkilemediklerinin tartışması bu çalışma kapsamı dışında bırakılmıştır.

Çalışmada kullanılan değişken tanımları aşağıdaki gibidir:

NIHR : Net İhracat,

GSMH : Gayri Safi Milli Hasıla,

DYS : Doğrudan Yabancı Sermaye,

KUR : Reel Efektif Döviz Kuru,

M1 : M1 para arzı,

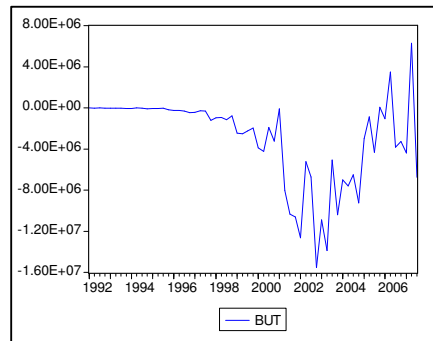
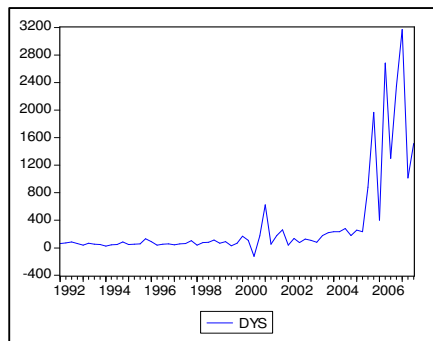
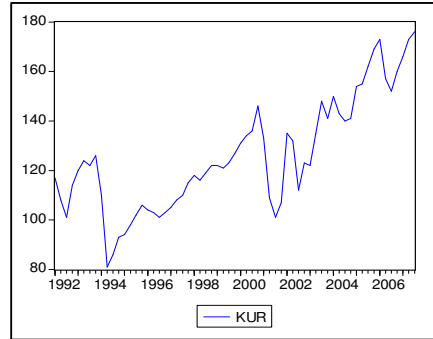
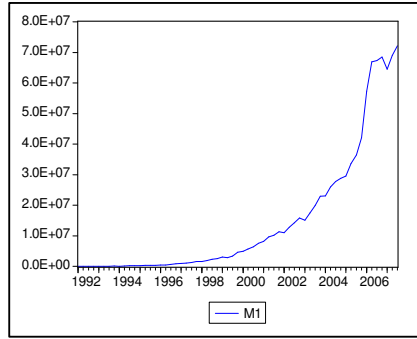
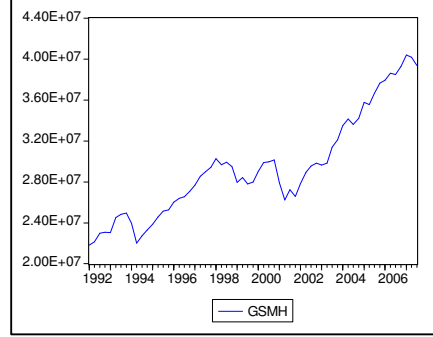
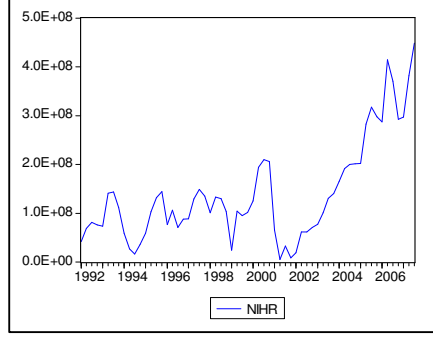
BUT : Konsolide Bütçe Açığı (negatif değerler açığı belirtir)

D96: Gümrük Birliği'nin başlangıç yılı olan 1996 yılı için konulan kukla değişken

D96 = 0 (1996'dan önce)

D96 = 1 (1996'dan sonra)

DUM1, DUM2 ve DUM3: çalışmada kullanılan mevsimsel kukla değişkenlerdir.

Grafik 1: Çalışmada Kullanılan Seriler

Oluşturulan ekonometrik model aşağıdaki gibidir:

$$DNIHR_t = \alpha_0 + \gamma DGSMH_t + \sum_{i=0}^3 \beta_i DDYS_{t-i} + \sum_{i=0}^3 \delta_i DKUR_{t-i} + \sum_{i=0}^4 \theta_i DM1_{t-i} + \sum_{i=0}^3 \eta_i DBUT_{t-i} + \sum_{i=1}^3 \lambda_i DUM_i + \rho D96 + u_t$$

Çalışmada durağan serilerle çalışılmıştır. Bu nedenle değişkenlerin önlerinde kullanılan "D", birinci farkının alındığını ifade etmektedir.

Değişkenlere ait gecikme uzunlukları belirlenirken, ilk etapta, tüm açıklayıcı değişkenlerin gecikme uzunlukları 4 dönem yani bir yıl olarak alınmış, anlamsız olan gecikmeli değerlerin modelden çıkarılması ile nihai modele ulaşılmıştır.

GB'nin Türkiye'nin net ihracatı üzerinde etkisinin olduğunu gösterebilmek için 1996 yılına konulan kukla değişkenin anlamlı olması gerekmektedir. Bunun için çalışmada aşağıdaki hipotez test edilmektedir:

$$H_0: \rho = 0$$

$$H_1: \rho \neq 0$$

Ampirik Sonuçlar

Çalışmada kullanılan zaman serilerinin durağan olup olmadıklarının sınanmasında Genişletilmiş Dickey-Fuller (ADF) ve Phillips-Perron sınamaları kullanılmıştır. Birim kök sınamalarında bağımlı değişkenin kaç dönem gecikmesinin regresyon denkleminin sağında yer alacağına karar vermek için Schwarz (SIC) bilgi kriterinden yararlanılmıştır.

Tablo 8'de, bu çalışmada kullanılan değişkenlere ait ADF ve Phillips-Perron test istatistikleri verilmektedir. Kritik değerler Eviews5.1 ekonometri programı tarafından üretilmiş olup, MacKinnon değerlerine dayanmaktadır. Parantez içinde verilen değerler gecikme uzunluğunu belirtmektedir.

Tablo 8. Birim kök sınaması sonuçları

Değişken	ADF test istatistiği		Phillips-Perron test istatistiği		Sabit,Trend	Sonuç
		P=		P=		
NIHR	0.707206 (0)	P=0.8655	1.041066 (4)*	P=0.9203	yok	Birim kök var
GSMH	1.515201 (3)	P=0.9992	2.396189 (3)*	P=0.9957	yok	Birim kök var
DYS	-1.393721 (3)	P=0.1503	-1.408895 (1)*	P=0.1464	yok	Birim kök var
KUR	-2.578004 (2)	P=0.2915	-3.161894 (2)*	P=0.1017	Sabit,Trend	Birim kök var
M1	2.589169 (1)	P=0.9974	3.058551 (1)*	P=0.9993	sabit	Birim kök var
BUT	-1.500544 (1)	P=0.1239	-1.678303 (2)*	P=0.0880	sabit	Birim kök var
DNIHR	-6.767253 (0)	P=0.0000	-6.678575(3)*	P=0.0000	yok	Birim kök yok
DGSMH	-5.772079 (0)	P=0.0000	-5.754261(2)*	P=0.0000	yok	Birim kök yok
DDYS	-3.473022 (2)	P=0.0008	-17.81258(2)*	P=0.0000	yok	Birim kök yok
DKUR	-6.869630 (1)	P=0.0000	-6.505019 (3)*	P=0.0000	yok	Birim kök yok
DM1	-4.999504 (0)	P=0.0007	-4.946293 (3)*	P=0.0008	Sabit	Birim kök yok
DBUT	-13.36304 (0)	P=0.0000	-12.72450 (1)*	P=0.0000	yok	Birim kök yok

Not: Sınamalar sonucunda p-değeri 0.05'den yüksek bulunmuşsa birim kök var, aksi durumda birim kök yok kararı verilmiştir. *Bandwidth (Newey- West using Bartlett kernel) Phillips- Perron.

Değişkenlerin seviyelerine uygulanan ADF ve Phillips-Perron birim kök sınaması sonuçları değişkenlerin durağan olmadığını göstermiştir. Aynı testlerin değişkenlerin birinci derece farkına uygulanmasıyla elde edilen sonuçlar, değişkenlerin farkının durağan olduğunu göstermektedir. Teknik ifade ile seriler I(1)'dir. Bu, seviye itibariyle durağan olmayan serilerin birinci derece farklarının durağan olduğunu ifade eder.

Değişkenlerin zaman serisi özellikleri incelendikten sonra, ikinci aşamada kurulan ekonometrik model için EKK yöntemi uygulanmıştır. Tablo 11'de bu modele ait EKK tahmin sonuçları verilmektedir.

Tablo 9. EKK Tahmin Sonuçları

Bağımlı Değişken: DNIHR			
Değişkenler	Katsayı	t-istatistik	Olasılık
C	1.60E+08	4.468815	0.0001
DGSMH	18.72806	4.780467	0.0000
DDYS	-3.199066	-3.592272	0.0009
DDYS(-1)	-3.060956	-3.376702	0.0017
DKUR	160.9345	3.579220	0.0010
DKUR(-1)	-16.25577	-0.363313	0.7184
DKUR(-2)	80.88396	1.795689	0.0807
DKUR(-3)	-97.46527	-2.176930	0.0359
DM1	-1.633260	-0.990119	0.3285
DM1(-1)	10.50791	4.700133	0.0000
DM1(-2)	-7.237218	-3.177065	0.0030
DM1(-3)	-3.246720	-1.456877	0.1536
DM1(-4)	5.488775	3.185970	0.0029
DBUT	-0.709661	-0.506152	0.6158
DBUT(-1)	1.794176	1.037263	0.3063
DBUT(-2)	-2.733822	-1.576680	0.1234
DBUT(-3)	-5.782506	-3.530262	0.0011
DUM1	-1.03E+08	-5.283151	0.0000
DUM2	-1.88E+08	-3.622665	0.0009
DUM3	-3.43E+08	-4.531812	0.0001
D96	-6.843795	-2.898218	0.0374
R ²	0.870483	Akaïke	36.74376
Düzeltilmiş R ²	0.800474	Schwarz	37.48978
SSR	1.49E+16	F-istatistik	12.43382 P=0.000000
LR	-1044.569	ARCH (4 gecikme)	0.390082 P=0.814719
DW	2.110362	White	0.970967 P=0.543607
Jarque-Bera	2.315025 P=0.314267	Ramsey Reset (4 gecikme)	1.146559 P=0.352005
Breusch-Godfery Ser. Corr. (4 gecikme)	0.726917 P=0.579941		

Tablo 9’da yer alan 1992:1-2007:3 dönemine ait tahmin denkleminde gecikme uzunlukları DDYS için 1, DKUR ve DBUT için 3 ve DM1 için ise 4 olarak tespit edilmiştir. Bu denkleme ait spesifikasyon testleri yapıldığında, içsel bağıntı sorununun olmadığı, ARCH ve eksik tanımlama sorununun bulunmadığı, hata terimlerinin normal dağıldığı ve değişen varyans sorununun bulunmadığı görülmektedir. Bu bakımdan yapılan hipotez testlerinin güvenilir olduğu söylenebilir.

EKK tahmin sonuçlarına göre, %5 anlamlılık düzeyinde DGSMH’nin ve 3 dönem gecikmeli DBUT’ün net ihracat üzerinde pozitif anlamlı, DDYS’nin ise negatif anlamlı bir etkisinin olduğu görülmektedir. Net ihracat üzerinde, DKUR’un t döneminde pozitif, t-3 döneminde ise negatif anlamlı, DM1’in t-1 ve t-4 dönemlerinde pozitif, t-2 döneminde ise negatif anlamlı etkilerinin olduğu görülmektedir. Daha önce de ifade edildiği üzere, bu çalışmadaki amaç, “GB Türkiye’nin net ihracatını etkilemiştir” hipotezini test etmektir. Bu bakımdan, bu değişkenlerin net ihracatı hangi yönde etkiledikleri ya da gerçekte etkileyip etkilemediklerinin tartışması bu çalışma kapsamı dışında bırakılmıştır.

“GB Türkiye’nin net ihracatını etkilemiştir” öngörüsünü test etmek açısından, EKK tahmin sonuçlarındaki D96 kukla değişkeninin anlamlı olup olmaması durumu önem kazanmaktadır. Daha önce ifade edildiği üzere, bu çalışmada

$$H_0: \rho = 0$$

$$H_1: \rho \neq 0, \text{ hipotezinin test edilmesi amaçlanmıştır.}$$

D96 kukla değişkenine ait t-istatistik’ine bakıldığında, %5 anlamlılık düzeyine göre boş hipotezin reddedildiği görülmektedir. Bu sonuç, D96 kukla değişkeninin modelde anlamlı olduğunu ve modeli açıklama gücünün bulunduğunu göstermektedir. Buradan hareketle “GB’nin Türkiye’nin net ihracatını etkilediği” sonucuna ulaşılabılır. Bölüm 2’de yer alan Tablo 1’e göre, Türkiye ile AB arasındaki dış ticaret rakamları değerlendirildiğinde, Türkiye’nin AB’ye ihracatında sürekli bir artış kaydedilmesine rağmen, GB sonrasında ticaretin, ithalat lehine bir dağılım gösterdiği görülmekteydi. Tablo 1 ile EKK tahmininde elde ettiğimiz bu sonucu birlikte değerlendirdiğimizde, Gümrük Birliği sonrasında ticaret hacminde bir artış olmasının yanında net ihracatta da bir düşüş gözlemlendiği ifade edilebilir.

Sonuç

Bu çalışmada, 1992:1-2007:3 döneminde, “Gümrük Birliği’nin Türkiye’nin net ihracatı üzerindeki etkisi”, kurulan ampirik bir model ile ekonometrik yöntemler kullanılarak test edilmiştir. Ayrıca, GB’nin Türkiye ekonomisi üzerinde meydana getirdiği statik ve dinamik etkileri ortaya koyabilmek adına Türkiye’nin dış ticaret rakamları değerlendirilmiştir.

Çalışmada kullanılan değişkenlerin birim köke sahip olup olmadıkları Genişletilmiş Dickey-Fuller (ADF) ve Phillips-Perron birim kök testleriyle sınanmış ve değişkenlerin seviyelerinde durağan olmamakla birlikte birinci farklarında durağan hale geldikleri görülmüştür. Oluşturulan ekonometrik modele, Gümrük Birliği’nin başlangıç

yılı olan 1996 yılına bir kukla değişken konularak En Küçük Kareler (EKK) yöntemi uygulanmış ve yapılan tahmin sonucunda, GB'nin Türkiye'nin net ihracatını etkilediği sonucuna ulaşılmıştır. Türkiye ile AB arasındaki dış ticaret rakamları, EKK tahmininde elde edilen bu sonuçla birlikte değerlendirildiğinde, Gümrük Birliği sonrasında ticaret hacminde bir artış olmasının yanı sıra net ihracatta da bir düşüş gözlemlendiği ifade edilebilir.

GB'nin uygulanmaya başlamasından bugüne kadar geçen süreç içerisinde, statik etkiler açısından GB'nin Türkiye'nin lehine ya da aleyhine olduğunu kesin olarak ifade edebilmek oldukça zor görünmektedir. Dinamik etkilere göre ise, GB'nin uzun dönemde Türkiye'nin lehine olabileceği söylenebilir. Çünkü, Türkiye uzun dönemde, doymamış iç pazarı, genç nüfusu, doğal zenginlikleri ve stratejik coğrafi konumu ile GB'yi kendi lehine çevirebilecek bir güce sahiptir.

Türkiye, Gümrük Birliği sonrasında dış ticaret, gümrükler, rekabet, fikri ve sınai haklar, devlet yardımları, sınai mevzuat, tüketicinin korunması gibi pek çok alanda Avrupa Birliği mevzuatına uygun düzenlemeleri yürürlüğe koymuştur. Türk sanayisinin, rekabet konusunda oldukça önemli bir rol aldığı görülmektedir. Ancak, Türkiye'nin GB'den beklenen yararı sağlayabilmesi için, ülkede her şeyden önce ekonomik ve siyasal istikrarın sağlanması, Ar-Ge'ye, ileri teknoloji istihdamına, ileri teknolojiye sahip yabancı firmalarla ortak üretime, bilgi akışına ve eğitime gereken önemin verilmesi gerekmektedir.