

ARAŞTIRMA MAKALESİ



Fırat Üniversitesi Sosyal Bilimler Dergisi

The Journal of International Social Sciences

Cilt: 29, Sayı: 2, Sayfa: 1-17, TEMMUZ – 2019

Makale Gönderme Tarihi: 21.03.2019 **Kabul Tarihi:** 09.08.2019

ÇEMİŞGEZEK-ULUKALE KÖYÜ'NÜN TARİHSEL YERLEŞİM DOKUSU¹

The Historical Settlement Pattern Of Chemisgezek - Ulukale Village

Serkan ERDOĞAN²

Korkmaz ŞEN³

ÖZ

Ulukale Köyü, Çemişgezek ilçe merkezinin 30 km. doğusunda, Tunceli il merkezinin ise 93 km. batısında yer almaktadır. XVI. yüzyılda Çemişgezek Sancağı'na bağlı bir nahiyeye merkezi konumundaki Ulukale, Osmanlı Dönemi yapıları ile tanınmaktadır. Gerçekleştirilen arkeolojik yüzey araştırmaları sonucunda Ulukale yerleşim tarihi başlangıcının Demir Çağı'na dayandığına yönelik veriler elde edilmiştir. Helenistik – Roma dönemleri bir kaya mezarı ile temsil edilen Ulukale'nin Orta Çağ öncesine tarihlenebilecek bazı mimari kalıntıları da belgelenmiştir. Orta Çağ'a ait kayda değer arkeolojik bir kalıntıya sahip olmayan Ulukale'nin türbe, çeşme, hamam, cami, kilise ve sivil mimari ile somutlaşan tarihsel yerleşim dokusu esas olarak Osmanlı Dönemi'nde hayat bulmuştur. Ulukale'nin Demir Çağı'ndan başlayarak günümüze değin varlığını sürdüren yerleşim tarihi dönemsel bir kesintiye uğramaksızın yaklaşık olarak 3000 yıllık zaman dilimini kapsamakta ve öteki dönem yapılarına göre daha iyi korunmuş Osmanlı Dönemi yapıları Ulukale'nin başlıca tarihsel ve kültürel mirasını oluşturmaktadır.

Anahtar Kelimeler : *Tunceli, Ulukale, Yerleşim Dokusu, Demir Çağ, Osmanlı Dönemi*

ABSTRACT

Ulukale village is located 30 km away from Cemisgezek province center on the east and 93 km away from the city center of Tunceli on the west. Ulukale, which was once a district of Cemisgezek Sanjac in 16th century, is known with its Ottoman structures. As a result of the ground surface explorations, it has been found out that the history of Ulukale goes back to Iron Age. Beside to a rock-cut tomb that belongs to Hellenistic-Roman periods, some architectural structures that belong to Pre-Middle Age periods of Ulukale also has been detected. Even though, there are no important archaeological remainings in Ulukale from Middle Age, there are civil settlement structures such; fountains, hammams, mosques, and churches mainly belong to Ottoman period that have shaped historical settlement pattern of Ulukale. It is understood that Ulukale, history of which starts from Iron Age up to this time has been developed gradually without no break approximately for 3000 years, however its historical and cultural heritage mainly belongs to Ottoman time.

Keywords: *Tunceli, Ulukale, Settlement Pattern, Iron Age, Ottoman Period*

Giriş

Çemişgezek ilçe merkezinin 30 km. doğusunda yer alan Ulukale yerleşimi, Tunceli il merkezine ise batıdan 93 km. mesafededir (Harita - 1). Ulukale köy yerleşimi, geniş bir vadinin sonunda bulunan ve köye adını vermiş kayalık sarp bir tepe üzerine kurulu, büyükçe bir kalenin eteğinde konumlanmıştır. Ulukale Köyü'nün yerleşim dokusu, Demir Çağı'ndan başlayıp Geç Osmanlı Dönemi'ne değin uzayan uzun zaman diliminde iskân görmüş bir yerleşim merkezine işaret etmektedir. Köyün kuzeydoğusunda yerleşimin ilk başladığı Ulukale Kalesi, büyük bir kayalık tepe

¹ Bu makale BEBAP 2017. 14 numaralı proje kapsamında üretilmiştir.

² Dr., Bitlis Eren Üniversitesi, Fen Edebiyat Fakültesi, Sanat Tarihi Bölümü, 1300 Bitlis-Türkiye.

e-posta: serqanerdogan@gmail.com **ORCID:** <https://orcid.org/0000-0002-8049-8093>

³ Dr. Öğr. Üyesi, Fırat Üniversitesi, İnsani ve Sosyal Bilimler Fakültesi, Arkeoloji Bölümü, 23200 Elazığ-Türkiye.

e-posta: ksen@firat.edu.tr **ORCID:** <https://orcid.org/0000-0003-4332-7567>

üzerine kurulmuştur (Resim – 1). Kaleden günümüze değin çeşitli kaya mimarisine ilişkin kimi izler dışında pek bir şey kalmamıştır.

Arkeolojik ve Yazılı Verilere Göre Çemişgezek Yöresinin Yerleşim Tarihi

Çemişgezek ilçe merkezinin 25 km güneyinde bulunan Sakyol (Pulur) Köyü yakınlarında Keban Barajı kurtarma kazıları kapsamında yapılan arkeolojik kazılar sonucunda Çemişgezek yöresinin yerleşim tarihini Kalkolitik Çağ'a değin geriye çekebilmek mümkündür. Burada yapılan kazılarda Kalkolitik Çağ (M.Ö. 5500 – 3000) ve Erken Transkafkasya kültürü ile temsil edilen Eski Tunç Çağı kültür katları tespit edilmiştir (Koşay, 1971: 320-321; Koşay, 1972: 53-56; Koşay, 1976: 1-22).

Tunceli bölgesi Asur Ticaret Kolonileri Çağı'nda Zubana ya da Supana (Barjamovic, 2011: 129, 216, 506), M.Ö. II. binyıl Hitit Çağı'nda Şuppina (Monte, 1978: 368; Carruba, 1966: 25; Erdoğan, 2015: 83), M.Ö. I. binyıl Asur belgelerinde Şuppa (Wisemann, 1956: 120) ve Urartu kaynaklarında Supane/i (Salvini, 1972: 106; Salvini, 2005: 260-262; Salvini, 2008: 12 A-6, A 8-21A - A 8-21B) adıyla kaydedilmiştir ve bundan ötürü Çemişgezek yöresinin söz konusu bu yerel krallığın parçası olması ihtimal dahilindedir. Bununla birlikte M.Ö. XV. yüzyılın ikinci yarısında ortaya çıkan ve Tunceli yöresine lokalize edilen Pahhuwa Krallığı'nın egemenlik sahası içerisinde kalmış görünmektedir (Cornelius, 1967: 67; Cornelius, 1973: 205; Forlanini, 2010: 160 dn. 40; Erdoğan, 2016: 31-32). Helenistik ve Roma dönemlerinde ise Çemişgezek, Sophene Krallığı'nın egemenliği altındadır. Yöre, Bizans Dönemi'nde Sophene, Sophanene (Honigmann, 1970: 6, 255; Hauptmann, 1970: 25 dn. 21), Orta Çağ Ermeni kaynaklarında *Tzophene*, *Tzoph*, *T'sopk* ya da *Cop'k'* değışkeleriyle (Hewsen, 1992: 59 ii, 59A ii, 147, 153-156, 161-162, 250) Orta Çağ Süryani kaynaklarında ise *Sop*, *Sophene*, *Şōbah* ya da *Bēth Şōphanāyē* adlarıyla tanınmaktadır (Luther, 1997: 179, 179 dn. 305; Dupont ve Sommer, 1949: 25-30). İmparator I. Iustinianus (M.S. 527 – 565) zamanında Bizans'ın "IV. Eyaleti" haline getirilen bölge, M.S. VII. yüzyılın sonuna değin Bizans İmparatorluğu'nun egemenliği altında kalmıştır (Ardıçoğlu, 1997: 31).

Çemişgezek ilçe merkezinde bulunan en eski yapı Urartu ya da Geç Demir Çağı'nda yapıldığı sanılan "Tekne Kayalığı" kaya mezarıdır. Bununla birlikte ilçe merkezi yakınlarındaki "İn Delikleri" olarak anılan kompleks yapının Helenistik Dönem ile ilişkili olabilecek bir tapınak olduğu değerlendirilmektedir (Erdoğan, 2017: 449). Çemişgezek Kalesi'nin Bizans sur duvarlarına ait kimi izleri, ilçe merkezinin en eski mahallesi niteliğindeki Kale Mahallesi'nde gözlemek mümkündür. Çemişgezek, Erken Bizans Dönemi kayıtlarında Hierapolis (Ermenice Herapawlis) adıyla geçmektedir (Hewsen, 2000: 51 Map 42, 53). M.S. VII. yüzyılın sonlarında Arap – İslam orduları tarafından fethedilen bölge, Suğûr ül-İslam olarak adlandırılan Emevi – Abbasi devletlerinin sınır ucundaki topraklar dâhilindedir (Ardıçoğlu, 1997: 32; Çelik ve Yıldırım, 2013: 546). Tarihsel kayıtlar günümüz Çemişgezek'in X. yüzyılın sonlarından itibaren Çemişgezek'in öncül adlarıyla anılmaya başlandığına işaret etmektedir. 934 yılında Çemişgezek, Bizans İmparatorluğu'nun "Mesopotamia Teması" 950 yılında ise "Hozan (Hozat) Teması" idari birimi içerisinde varlığını sürdürmüştür (Honigmann, 1970: 68, 75; Danık, 2010: 25). Çemişgezek yöresi, X. yüzyılda kısa bir süre yerel bir soylu olan Manuel'in idaresinde kurulmuş Degik Prenslığı'nın bir parçası görünümündedir (Honigmann, 1970: 67, 75). X. yüzyıl öncesinde bölgenin çok kısa sürelerde ve sık sık el değıştirdiği tarihi kaynaklardan anlaşılmaktadır (Metin, 2013).

Malazgirt Savaşı'ndan sonra 1085 yılından itibaren Harput, Palu, Çemişgezek ve Arabgir Artuklu komutanlarından Çubuk Bey'in egemenliğine girmiştir (Reşidü'd-din Fazlullah, 2011: 118; Bezer, 1997: 77, 81-83). Çubuk Bey'den sonra bu bölgelere Çubuk Bey'in oğlu Mehmet Bey hâkim olmuş (Bezer, 1997: 86 -88) ve takriben 1121 yılından itibaren ise Artuklu Belek Gazi yöreye hâkim olmuştur (Bezer, 1997: 90-91). 1226 ve 1234 yıllarında Anadolu Selçuklu Sultanı Alaaddin Keykubad Çemişgezek Kalesi başta olmak üzere Doğu Anadolu'nun önemli bir bölümünü Selçuklu sınırına dâhil etmiştir (İbn Bîbi, 1941: 112-114; Danık, 2010: 27; Bezer, 1997: 93). 1243 yılında Köseadağ Savaşı'ndan sonra Moğol komutanı Baycu Noyan, Çemişgezek'i İran'da yeni kurulan İlhanlı Devleti topraklarına katmıştır. İlhanlılar Döneminde bölgeye vali olarak atanan Eretna Bey, Çemişgezek yöresinin de içinde yer aldığı bir devlet kurmuştur. Daha sonra İlhanlılar'ın iradesiyle 1280 senesinde tahta çıkan II. Mesud, Anadolu'ya gelmeden önce Abaka'nın huzuruna gitmiştir ve

Han tarafından Malatya, Harput, Diyarbakır ve Sivas şehirlerini içine alan Doğu Anadolu'nun yönetimi kendisine verilmiştir (İbn Bîbî, 1956: 741-742).

Moğol hâkimiyeti zayıflayınca bölgede yerli beylerin etkinliği hissedilmeye başlanmıştır. Timur Dönemi'ne ait Tacüddin Yelman bin Keykubad bin Halid el Kûrdî tarafından inşa edilen Çemişgezek Yelmâniye Cami(1396-1404) bunun en önemli belgesidir (İlter, 1975: 92-107; Sözen,1971: 29). Timur Dönemi'nden sonra 1420 yılında Çemişgezek Akkoyunluların hâkimiyetine (Ünal, 1992: 371; Ebu Bekr-i Tihrani, 2001: 401-402), 1514 yılında Yavuz'un doğu seferiyle birlikte Osmanlı hâkimiyetine girmiştir (Ünal, 1992: 367-390).

Ulukale'nin Orta Çağ Öncesi Yerleşim Dokusu

Kalenin güneydoğu yamacında bulunan ve yerel halk tarafından "Süt Pınarı" denilen yerde kaya cephesine oyulma suretiyle düzleştirilmiş önü açık bir kaya platformu, kalenin en dikkat çekici mimari unsurudur. Yaklaşık olarak 12 m. x 4 m. ölçülerindeki kaya platformu içerisinde, köşeli ve daire formlu nişlerin yanı sıra kaya platformu tabanındaki sunu çanak oyukları ile bağlantılı, sıvı sunular için yapılmış kaya olukları yer almaktadır(Resim-2). Söz konusu yapı elemanları bu kaya platformunun çeşitli libasyon uygulamalarının yapıldığı açık hava bir kült alanı olduğunu açığa vurmaktadır. Açık hava tapınağı niteliğindeki bu platforma ilişkin kaya yontum izleri ve yansıttığı mimari döşem, Demir Çağı özellikleri göstermektedir. Benzer bir uygulama kalenin güneydoğu yamacında tespit edilmiştir. Burada karşılıklı kabaca yontulmuş iki kaya bloğundan imal edilmiş bir kaya yarığı belirlenmiştir. Bu kaya yarığı önünde, aşağıya doğru inen sıvı akıtma kanallarına şekillendirilmiş kaya blokları eşlik etmektedir. Libasyon amaçlı yapıldığı bu alanın kültürel işlevli olabileceği değerlendirilmektedir. Kalenin batı zirvesinde ise kimisi 1 m. x 1 m. olan farklı ebatlarda kabaca yontulmuş yapı taşları tespit edilmiştir. Aynı yerde kaya tabanına oyulmuş muhtelif ebatlardaki kaya oyukları ve sarnıç ya da silo amaçlı yapılmış olması gereken daha büyük kaya oyukları göze çarpmaktadır. Yine kalenin batı yamacında teraslandırma suretiyle düzleştirilmiş kaya platformları gözlemlenmekte olup, bunların sur temel yatakları ya da kalenin suruyla ilişkili yapı tabanları olduğu düşünülmektedir. Kalenin batı zirvesinden itibaren aşağı yamaçlarına doğru uzanan mevcut izler, Doğu Anadolu'nun Demir Çağı'na özgü özellikler göstermektedir. Kalenin güney eteklerinde olasılıkla kalenin yüksek kesimlerinden buraya sürüklenmiş muntazam biçimde yontulmuş pek çok kaya bloğu gözlemlenmiştir (Resim - 3). Bu kaya bloklarının kalede Orta Çağ öncesi bir yapı elemanı olarak kullanıldıkları açıktır.

Ulukale yerleşim tarihine ışık tutabilecek önemli veriler, Ulukale Köyü'nün 3 km. güneybatısındaki Yünlü (Reşol) Mezrası'ndan gelmektedir. Bu verilerden biri Ulukale Kalesi'ne 4 km. güneybatısındaki Yünlü (Reşol) Mezrası yolu üzerinde olup Pırkani mevkiinde yer alan kaya mezarıdır (Resim-4). Pırkani kaya mezarı tek odalı olup kısmen tahrip olmuş kapı açıklığı, düzensiz kemer formludur. Kaya mezarının en önemli iç mimari döşemi içerisinde bulunan kline ve muhtemelen mezar teknesi işlevi görmüş olan kot seviyesindeki üzeri taş ve toprak örtülü bulunan kaya tabanıdır. Bununla birlikte kapı açıklığına kadar uzanan klinenin üzerinde bir sunu çanak yuvası da bulunmaktadır (Çizim-1). Oldukça sade yapılmış bu kaya mezarı Roma Dönemi'ne tarihlendirilebilecek hiçbir mimari veri sunmamaktadır. Kaya mezarının Roma Dönemi öncesi Geç Demir Çağ'da ya da Helenistik Dönem'de yapılmış olması uzak bir olasılık değildir.

Çemişgezek İlçesi, Ulukale Köyü'nün 4 km. güneybatısındaki Yünlü (Reşol) Mezrası yakınlarında bir başka kaya oyulmuş mekan, Ulukale Kalesi'nin 4.5 km. güneybatısında yer almaktadır. Bu kaya odasına bulunduğu konum itibarıyla "Yünlü (Reşol) Kaya Oyma Alanı" adı verilmiştir. Ulukale Çayı'nın geçtiği bir vadiye bakan, bir kaya yüzüne oyulmuş kaya odalı mekân, tek odalıdır ve sonradan tahrip olmuş düzensiz kemer formlu bir kapı açıklığına sahiptir (Resim - 5). İç mekân örtüsü tonozludur. Bu kaya oyma mekânının ön alanında oval formlu üç kuyu bulunmakta olup bunlar kaya odasının içerisinde yer alan küçük kaya oyuğu ile ilişkilidir (Çizim - 2). Oda mekânının içerisindeki küçük kaya oyuğu ile bağlantılı kapı eşiğine oyulmuş kanalın söz konusu odanın

önündeki kuyulara yönlendirilmiş olması, burasının libasyon ritüeli amaçlı olabileceği gibi bir ışık⁴ olarak da kullanılmış olabileceğini de akla getirmektedir. Oda mekân önündeki kuyuların içinde kanal açıklıkları bulunmakta olup bu oluklar kuyuların birbirleriyle ilişkisini sağlamaktadır. Bu kaya mekânını tarihlemek için önemli bir arkeolojik veri bulunmamaktadır. Ancak genel itibarıyla söz konusu kuyulu kaya odasını Orta Çağ öncesine tarihlendirmek mümkündür.

Yünlü kaya oyma alanının 100 m. batısında kaya tabanına oyulmuş ve işlevi tam olarak tanımlanamamış muhtelif ebatlarda (ortalama olarak çapı 0.50 m, derinliği 1.50 m.) pek çok sarnıç/silo yer almaktadır (Resim - 6). “Kuyulu Alan” adı verilen bu alanda ayrıca ana kaya üzerinde yontum izlerini görebilmek de mümkündür.

Ulukale'nin Orta Çağ ve Yeni Çağ Yerleşim Dokusu

Ulukale tarihsel yerleşim dokusunda Orta Çağ sonrası yapılar önemli yer tutmaktadır. Bu nedenle Ulukale, Yeni Çağ Osmanlı Dönemi'nde bölgede önemli bir yerleşim olarak varlığını sürdürdüğü anlaşılmaktadır. XVI. yüzyıla ait Osmanlı kayıtlarına göre Ulukale, Çemişgezek Sancağı'na bağlı bir nahiyedir. 1518 ve 1523 Tahrir defterine göre 10, 1541' de ise 11 köye sahip bir yerleşim yeridir (Ünal, 1992: 387, 385). Bu tarihlerde Ulu Kale Köyü'nden Rabat diye bahsedilmektedir. Rabat; Ribatdan bozma bir kelimedendir devşirilmiştir. Ribatların birçok işlevi olmakla birlikte özellikle Osmanlı döneminde daha çok ticaret yolları üzerinde yer alan yapılar olup gelip geçen tüccarlardan tamga (Damga) vergileri alınmaktaydı. 1541 tarihli Çemişgezek Livası Kanunnamesinde yer alan bilgilere göre eskiden beri Ulukale üzerinden geçen tüccarlardan tamga vergisinin alındığı ancak bu tarihten sonra Çemişgezek Kasabası dışında yer alan bütün Ribatlardan vergi alınmasına son verildiği anlaşılmaktadır. 1541 yılından sonra Ulukale'nin Ribat özelliğini kaybettiği anlaşılmaktadır (Çakar, 2018:5).

İlk tahririn tutulduğu 1518 yılında Ulukale köyü tamamen gayrimüslimlerden (Ermeni) oluşmaktaydı. 1518 yılında 31 hanenin var olduğu belirtilmekte olup bu da yaklaşık 155 kişiye tekabül etmektedir. Müslüman nüfusun ise 1524-1540 yılları arasında Ulukale Köyü'ne yerleştikleri anlaşılmaktadır. (Çakar, 2018:5,7,9). Çalışma alanımıza giren ve Ulukale'nin yaklaşık 3 km. güneyinde yer alan, Osmanlı döneminde Ulukale Nahiyesine bağlı olan Yünlü (Reşolu) köyündeki cemaat de kayıtlara girmiştir. Yünlü (Reşolu-Kürd) Köyü'nde “Cemaati Sürgüçülü” 1518'de 34 hane, 1523'te 30 hane, 1543'te 33 hane olduğu Osmanlı kayıtlarında görülmektedir (Ünal, 1991: 303-317). Bu da ortalama 200 nüfuslu bir yerleşim yerine tekabül etmektedir. Reşol ve Ulukale birlikte değerlendirildiğinde nüfus yoğunluğu ve önemi daha fazla anlaşılmaktadır.

İlk yerleşimin, köyün de ismini aldığı oldukça yüksek ve sarp bir yerde bulunan Ulukale Kalesi'nde ve kalenin yakın çevresinde olduğu anlaşılmaktadır. Özellikle az da olsa kalıntılarının günümüze ulaştığı kalenin kuzeybatısındaki yapı kalıntıları, görece daha eski bir yerleşimin olduğuna işaret etmektedir. Osmanlı Dönemi'nde ise, yapılaşmanın tarihi yapıların etrafında olduğu düşünüldüğünde; kalenin güneydoğu eteklerinde yer alan Ferruh-Şad Bey Türbesi'nin olduğu alanda yerleşimin yoğunlaşarak gelişim göstermiş olabileceği değerlendirilmektedir. Daha sonraki zaman diliminde yerleşim dokusu söz konusu türbeye göre kuzeybatıya doğru kale eteğinde yayılım göstermiştir.

Ulukale'nin Osmanlı Dönemi'ne ait en erken yapısı Ulukale Kalesi'nin güneydoğusunda yer alan Ferruh Şad Bey Türbesi'dir (Resim - 7), Ferruh Şad Bey, Akkoyunlu ümerasından olup, Osmanlı devletine iltica etmiştir. Yavuz ve Kanuni zamanında önemli mevkilerde bulunan Ferruh-Şad Bey, Çemişgezek Sancak Beyi Pir Hüseyin Bey'in oğludur (Gökbilgin, 1951: 35-46.; Ünal, 1992: 367-390). Konum olarak ise türbenin kuzey batısında yer alan Surp Minas Kilisesi'ne yaklaşık 300 m. mesafededir. Türbe, sekizgen bir plan arz etmekte olup, girişi kuzey cephede yer almaktadır. Yukarı Fırat Bölgesi için sekizgen plan ve renkli taş örgü karakteristiktir. Özellikle aynı bölgede bulunan

⁴ Yöredeki anlatımlara göre, eskiden bu yörede duttan şarap üretilmekteydi. Günümüzde Ulukale Köyü, çekirdeksiz küçük beyaz dutuyla ünlenmiş bir yerdir. Bu açıdan değerlendirildiğinde bu mekânın sonraki zamanlarda böyle bir amaç için de kullanılmış bir ışık olabileceği de akla yatkın görünmektedir.

Çemişgezek / Uzun Hasan Türbesi(1572-1573), yine aynı dönemde yapılmış olan Arapgir / Alıçlı Kümbeti(17. yy.), Sağman / Salih Bey Türbesi(1570-1575), Kemah / Melik Gazi Türbesi(12 yy. - 13.yy.) gibi örnekler söz konusu karakteristik özellikleri yansıtmaktadır (Çizim - 3.). Ferruh – Şad Bey türbe yapısı iki katlı olarak inşa edilmiştir. Alt katı mumyalık, üst katı ise mescit şeklinde düzenlenmiştir. Dış cepheleri tamamen düzgün kesme taştan inşa edilmiş olup mumyalığın bitiminde, gövdenin ortasında ve kubbe kasnağı hizasında olmak üzere yatay şeritler halinde kahverengi kesme taş kullanılarak cepheler hareketlendirilmiştir. Renkli taş uygulaması Güneydoğu Anadolu taş mimari tezyinatını hatırlatmaktadır. Diğer taşlar ise beyazımsıdır. Yapının dış yüzeyi, pencere kenarları ile mihrap kesme taştan, iç tarafı ile mumyalık bölümü moloz taştan, kubbe ise tuğladan inşa edilmiştir.

Kitabesi yerinden sökülmüştür. Ancak giriş kapısının üstünde kitabe yeri olduğu anlaşılan bir boşluk bulunmaktadır ve son zamanlarda kayıp olan kitabe bulunarak koruma altına alınmıştır (Resim - 8).

Kitabesi şöyledir:

1.

2. *Hâzâ merkad el-Emir el-Mükerrem, Sâhib el-tabl ve'l-âlem, el-Emir Ferruh-Şâd Big... 3. İbn-i'l-Emir el-merhûm el-magfûr....el-Emir Hâc Rüstem Big...*

4. *Tâbe serâ-hüm ve ca'ale-l-Cennet misvâ-hüm fi şehri Zi'lhicce.... sene 957 (1551)..(Sözen, 1973b: 128).*

Kitabeden türbenin Ferruh Şad Bey'e ait olduğu anlaşılmaktadır. Miladi 11 Aralık 1550 ile 8 Ocak 1551 tarihleri(Hicri zilhicce 957) arasına tarihlenmektedir (Sözen, 1973: 128).

Türbenin giriş cephesinde yuvarlak kemer formunda tasarlanmış bir portal bulunmaktadır. Asıl mekâna dikdörtgen bir kapı ile girilmektedir. Giriş aksının tam hizasında bir mihrap yer almaktadır. Yapının içi, doğu ve batı duvarlarında yer alan birer pencere ile aydınlatılmaktadır. Pencereler düzgün kesme taştan yapılmış olup dikdörtgen formudur. Fakat pencerelerin dış tarafı ise yuvarlak bir kemer içine alınmıştır. Dikdörtgen pencere ile kemer arasına birer tane kahve renkli taş yerleştirilmiştir. Türbenin mihrabı, beyaz ve kahverengi düzgün kesme taş ile bir beyaz bir kahverengi olmak üzere nöbetleşerek örülerek hareketlendirilmiştir. Mihrabın üstü istiridye formundadır. Mihrabın iki yanında birer adet niş bulunmaktadır. Bunlar muhtemelen şamdanlar için yapılmıştır. Nişlerin üstü ahşap hatıllar ile kapatılmıştır. Ferruh-Şad Bey Türbesi'nin üst örtüsü sekizgen bir kasnağa oturtulmuştur. Yapı içten kubbe dıştan konik bir yapı olduğu anlaşılmaktadır. Üst sıvası söküldüğünden tuğlalar görülmekte olup süslemeye dair herhangi bir veri günümüze ulaşamamıştır. Yer döşemesi tahrip edildiğinden kesin bir şey söylemek mümkün değildir.

Geç Osmanlı Dönemi'nin önemli bir yapısı olan Ulukale Camisi, kalenin doğusunda yer almakta olup, kuzey-güney doğrultusunda dikdörtgen bir plan arz etmektedir (Resim - 9). Sadece dış duvar kalıntıları ile kemerleri günümüze ulaşmıştır. Herhangi bir yapı kitabesine ulaşamayan caminin bazı kaynaklarda 1209 H. (1793-4 M.) tarihinde Diyarbakır valiliği yapan Yusuf Ziya Paşa tarafından yaptırıldığı belirtilmektedir. Ancak şu ana kadar bu yönde herhangi bir arşiv kaydına rastlanılamamıştır. Yusuf Ziya Paşanın Çemişgezek ile ilgili vakfiyesinde de geçmemektedir (V.G.M. 578 No'lu Defter, 288. Sayfa, 103 sırası, 1208 H. (1793 M.). Ancak Hacı Mustafa Paşa tarafından yaptırılmış, 1691 yılı sonlarında hizmete girdiği anlaşılan bir cami kaydına rastlanılmaktadır. Şahsın kimliği hakkında ayrıntılı bilgi bulunmamakla birlikte Diyarbakır Eyaleti valilerinden biri olması ihtimal dahilindedir. Bir vakıf eseri olan cami, 1797 yılında yeniden inşa edilmiş Cuma ve bayram namazlarının da kılınabilmesi için harim kısmına bir minber de konularak cami olarak kullanılabilmesi için hükümetten izin talep edilmiştir (VGMA, HD, no:565,s.77; Çakar, 2018: 18).

Caminin girişi, kuzey cephesinde yer almaktadır. Caminin ortasında kemerleri taşıyan üç tane ayak, bu ayakların sağında ve solunda duvar ile bağlantılı inşa edilmiş üçer tane daha ayağın taşıdığı hafif sivri kemerler ile harim, enine dört sahna ayrılmıştır (Çizim-4). Yapı ile ilgili daha eski

yayınlarda düz damlı olduğu, aydınlatmanın daha çok batı cephesinde yer aldığı ifade edilmiştir. Son cemaat yerinin sonradan eklendiği anlaşılmaktadır.

Geç Osmanlı yerleşim dokusunun öteki bir önemli yapısı “Meydan Çeşmesi (Şeker Pınarı)”dır. Eski Ulukale Köyü’nün meydanında yer aldığı için Meydan Çeşmesi denilen yapı, hemen Ulukale Kalesi’nin doğu eteğinde, Ulukale Camisi’nin yaklaşık 250 m. güneydoğusunda yer almaktadır (Resim - 10). Dikdörtgen planlı, tek cepheli olan yapı, deposuz bağımsız çeşmeler plan tipindedir(Çizim-5). Günümüze ulaşabilmiş en sağlam yapı olan çeşme, tonoz kısmı hariç, tamamen muntazam düzgün kesme taştan yapılmıştır. Oldukça geniş ve yüksek tutulmuş beşik tonozlu, hafif sivri kemerli eyvanlı plan tipinde inşa edilmiştir. Girişin yanlarında süsleme amacıyla iki tane sütunce yerleştirilmiştir. Eyvanın sağında ve solunda yuvarlak kemerli birer tane niş yer almaktadır. Girişin karşı duvarında ise kaş kemerli bir nişin içerisinde iki musluk ve muslukların hemen üstünde ise su içme kabının konduğu küçük bir niş daha görülmektedir. Kaş kemerli niş, iki yandan birer sütunceye bindirilmiş olup iç ve dışbükey silmeler ile hareketlendirilmiştir. Eyvan plan tipinde inşa edilen çeşmenin yapım tarihi belli değildir. Fakat yapım malzemesine bakıldığında ve neredeyse hiç tahrip olmamış olması gibi hususlar göz önünde tutulduğunda 18. yüzyıl sonunda yapılmış olan camiyle birlikte veya daha sonraki bir tarihte yapılmış olma olasılığı yüksektir.

Çeşmenin yer aldığı dere kenarından akıntı yönüne doğru yaklaşık 100 m. aşağıda sadece kalıntıları günümüze ulaşmış bir de hamam kalıntısı vardır. Belgelerden çift kurnalı bir hamam olduğu anlaşılmaktadır. Yapılacak olan arkeolojik kazı ile daha fazla bilgi edinilebilmek mümkündür.

Gözeli mevki denen yerde de 16. yüzyılın başlarından itibaren iki öğütme taşı bir değirmenin olduğu anlaşılmaktadır. Tahıl öğüten bu değirmen, yılın altı ayı çalıştırılır ve her öğütme taşı için 30 akçe olmak üzere toplamda devlete yıllık 60 akçe vergi ödenirdi (Çakar, 2018: 21; H.1312 Tarihli Ma’murat’ül-Aziz Vilayet Salnamesi: 42).

Geç Osmanlı Devri yapılarından Ulukale Kilisesi (Surp Minas Kilisesi) kalenin güneydoğusunda, kalenin eteğinde yer almaktadır.(Resim- 11) Güney doğusunda Ferruh-Şad Bey Türbesi, kuzey doğusunda ise cami ile çeşme yer almaktadır. Ermeni kaynaklarında Surp Minas Kilisesi olarak adı geçmektedir (V. Bardizaktzi, vd. 2015: 469). Tek nefli, dikdörtgen planlı inşa edilmiştir. (Çizim-:6) İçten içe 5.50 m x 2.45 m ölçülerindedir. Kısmen tahrip olmuş vaziyette olan kilisenin giriş kısmı tamamen yıkılmıştır. Üst örtüsü beşik tonozludur (Resim- 12). Asıl mekân bir adet kemer ile desteklenmiş olup, içten yarım yuvarlak apsis dışta düz duvar ile sınırlandırılmıştır. Apsisin olduğu duvarda etrafı ve destek kemeri kesme taştan yapılmış bir açıklık ile ışıklandırılması sağlanmıştır. Kilisenin kalan kısımları ise kırma moloz taştan inşa edilmiştir.

Osmanlı Dönemi’nden günümüze ulaşan başka önemli yapı grubu ise konutlardır. Konutlar daha çok cami, çeşme ve hamamın olduğu yerlerde yoğunlaşmıştır. Yapıların çoğu yıkılmıştır. Buna rağmen mevcut kalıntı ve günümüze ulaşan örnekler fikir vermektedir. Sokakları oldukça dar tutulmuş olup, geneli bitişik düzende yapılmıştır. Girişleri kuzey ve batı cepheden verilmiştir. Tek katlı oldukları gibi zemin + 1 kat şeklinde iki katlı yapılan örneklerine de rastlanmıştır. İç sofa plan tipinde yapılmışlardır. Zemin kat ahır veya merek olarak kullanılmış olup, asıl yaşam alanı ikinci kattır. Alt katın pencereleri dar tutulmuştur. Üst kat pencereleri daha geniş ve yüksek yapılmışlardır. Pencereler doğu ve güney cephede yoğunlaşmış ve caddeye bakmaktadırlar. Evlerin pencerelerinin bu özelliğinde kışın yeteri miktarda güneş ısısından faydalanılmak istenmesi başta olmak üzere manzara görünümünün göz önünde tutulması etkili olmuştur. Yapı malzemesi su basmanı seviyesine kadar ile duvar köşeleri taş, kalan yerler ise kerpiç ve taş kerpiç karışımı yapılmışlardır. Önceden düz toprak damlı oldukları günümüzde sac ile kapatıldıkları görülmektedir.

Ulukale köyü evlerine has bir özellik ise, caddelere bakan cephelerde taşlara işlenmiş olan “Damga” motifleridir. Damgalar daha çok Orta Asya Türk damgalarına benzemektedirler (Resim-13). Damgalar toplum hafızasının ne kadar eskiye gidebildiğini göstermesi açısından önemlidir.

Günümüze sağlam ulaşan bir evin dış cephe köşesinin saçak altına yerleştirilmiş taş oyma bir de “Haç” motifi dikkat çekmektedir (Resim- 14). Bu evin bir Ermeni hanesine ait olabileceği veya

daha sonradan bir Ermeni aileden alınmış da olabilir. Taşın bilinçli konulduğu hemen anlaşılmaktadır. Surp Minas Kilise'nin varlığı gayri-müslim nüfusun Osmanlı son dönemine kadar Ulukale'de var olduğunu göstermektedir.

Konak düzeyinde sağlam ulaşan herhangi bir yapı yoktur. Fakat üst katı yıkıldığı anlaşılan alt katı sivri kemerli bir yapı kalıntısı günümüze ulaşmıştır. Oldukça nitelikli bir işçilik ile yapılan düzgün kesme taş malzemeli sivri kemerler dikkat çekicidir. Bir kemerin kilit taşına yakın yerde etrafı yuvarlak, altıgen stilize edilmiş bir motif günümüze ulaşmıştır (Resim- 15). Söz konusu yapı, bu özellikleriyle diğerlerinden ayrılmaktadır. Burasının varlıklı bir aileye ait olduğu ve konak olabileceği değerlendirilmektedir.

Sonuç

Yapılan yüzey araştırması sonuçlarına göre Ulukale'nin yerleşim tarihi, Demir Çağı izleri taşıyan Ulukale Kalesi ile başlamaktadır. Kale ve kalenin güney etekleri Ulukale yerleşiminin Demir çağlarından son dönemlere değin iskân edilmiş bir alan durumundadır. Ulukale Köyü sınırları içerisinde Helenistik Dönem'e tarihlenebilecek bir kaya mezarı, diğeri ise Helenistik- Roma dönemlerine tarihlenebilecek muhtemelen ışık işlevli bir kaya oda mekânı yer almaktadır. Bunların dışında söz konusu kaya mezarına yakın kimi kaya platformları ve kaya tabanına oyulmuş kuyular Ulukale'nin Orta Çağ öncesine ait öteki arkeolojik kalıntılarını oluşturmaktadır.

İlk yerleşimin kalede ve kalenin çevresinde olduğu değerlendirilmektedir. Günümüze ulaşan Orta Çağ yerleşimi kalenin güney eteklerinde yer almaktadır. Mimari eserler daha çok Osmanlı Dönemi'ne tarihlenmektedirler. Kalenin güneydoğusundan kuzey batısına doğru gelişim gösteren bir alan üzerinde; bir türbe, bir kilise, bir cami, bir çeşme, kalıntı düzeyinde ulaşan bir hamam ve sivil konut örnekleri görülmektedir. Elde edilen arkeolojik veriler bütünlüklü olarak değerlendirildiğinde Ulukale'nin Demir Çağı'ndan itibaren kesintisiz bir iskâna sahip olduğu anlaşılmaktadır.

Bir tepe yerleşimi olarak Ulukale Kalesi'nin yarı işlenmiş taşlardan yapılan tahkimat sistemine sahip olması, kayaların şekillendirilmesiyle oluşturulan platformların yapılara temel işlevi görmüş olması ve tepe yamaçlarının teraslandırılmış olması, Tunceli yöresinde bazı bilinen yerleşimler ile paralellik göstermektedir. Bu kategoriye dâhil edilebilecek kale tipindeki yerleşimlerin temel özelliği tanımlanabilir bir Urartu arkeolojik malzemesi sunmamasıdır. Bu yerleşimlerde az miktarda bulunan seramik amorfaları kaba olarak yapılmış günlük kullanıma ait küçük parçalar niteliğindedir ve tarihlendirme konusunda herhangi bir ipucu sunmazlar. Muhtemelen Erken Demir Çağı'nda iskân edilmiş bu kalelerin daha önceki dönemlerde yerleşim görüp görmediğine ilişkin can alıcı soru, bölgede yapılacak yeni araştırmalar ile yanıt bulabilecektir. Pertek/Avşeker Kalesi, Pertek/Sağman Kalesi, Hozat/Masumu - Pak Kalesi ve Mazgirt/Lemk (Obrukbaşı) Kalesi, Ulukale ile söz konusu benzer özelliklere sahip kale yerleşimleri arasında yer almaktadır (Erdoğan, 2017: 457- 458; Erdoğan, 2018: 375 - 377).

Tunceli yöresinde genellikle Helenistik ve Roma Dönemi'ne ait iskânlar, Demir Çağı yerleşimlerinin üzerine kurulmuştur. Bu yerleşim sürekliliğine ilişkin yeni bir kanıtı Ulukale temsil etmektedir. Ulukale, sahip olduğu su kaynakları ve çeşitli coğrafi avantajlar, sadece antik dönemler için değil Orta Çağ ve sonrasındaki Osmanlı Dönemi'nde de yörede önemli bir yerleşim merkezi olmasını sağlamıştır.

Ulukale Köyü'nün 16. Yüzyılın başlarında Osmanlı Dönemi kayıtlarında "Rabat" diye geçmesi ve tamga vergisinin alınmış olması burada bir ribatın varlığına işaret etmektedir. Bununla birlikte tarihi ticaret yolu üzerinde yer aldığı ve ciddi bir ticaretin yapıldığını göstermesi açısından önem arz etmektedir.

Farklı dönemlere ait tarihi eser yoğunluğu bakımından Anadolu köy yerleşimi içerisinde önemli bir yere sahiptir. Bu kadar tarihi veriyi barındırması, ilk kuruluşun ancak bir kale yerleşimi olmasıyla açıklanabilir. Kalenin belli bir dönemden sonra önemini yitirmesiyle birlikte kale yerleşiminden köy yerleşimine dönüştüğü düşünülmektedir.

Kaynakça

- Ardıçoğlu, N. (1997), *Harput Tarihi*, Ankara, Elazığ Eğitim, Sanat, Kültür, Araştırma, Tanıtma ve Hizmet Vakfı Yayınları.
- Bardizaktzi, V., Natanyan, B., Sırvantsdyants, K., (2015), *Palu – Harput 1878 II. Cilt /Raporlar* (Yay. Haz. A. Yarman – Çev. S. Malhasyan – A. Yarman), İstanbul, Belge Yayınları.
- Barjamovic, G. (2011), *A Historical Geography of Anatolia in the Old Assyrian Period*, Copenhagen, Museum Tusulanum Press.
- Bezer, G. Ö. (1997), “Harput’ta Bir Türkmen Beyliği - Çubukoğulları”, *Belleter* LXI/230, 67- 93.
- Carruba, O. (1996), *Das Beschwörungsritual für die Göttin Wişurianza*, *Studien zu den Bogazkoy -Texten 2*, Wiesbaden.
- Cornelius, F. (1967), “Neue Arbeiten zur Hethitischen Geographie”, *Anatolica* I, 62-77.
- Cornelius, F.(1973), *Die Geschichte der Hethiter*, Wissenschaftliche Buchgesellschaft, Darmstadt, 1973.
- Çakar, E. (2018), “Osmanlı Döneminde Ulukale Köyü”, *Fırat Üniversitesi Harput Araştırmaları Dergisi*, Cilt.5, Sayı:2, Elazığ 2018, 1-40.
- Çelik, A. – Yıldırım T. (2013), “İlk İslam Fetihlerinden Beylikler Dönemine Harput”, *Fırat Üniversitesi Harput Uygulama ve Araştırma Merkezi, Geçmişten Geleceğe Harput Sempozyumu (Elazığ, 23-25 Mayıs 2013)*, Elazığ, 545 – 560.
- Danık, E. (2010), *İşuwa’dan Tunceli’ye Tarih ve Kültür*, Ankara, Tunceli Dayanışma ve Vakfı Yayınları.
- Del Monte, G. F., Tischler, J. (1978), *Die Orts-und Gewässernamen der hethitischen Texte (Répertoire Géographique des Textes Cunéiformes VI)* Tübinger Atlas des Vorderen Orients, Wiesbaden, Ludwig Reichert.
- Dupont - Sommer, A. (1949), *Les Araméens, L’Orient Ancien Illustre N. 2*, Paris, Libraire A. Maisonneuve.
- Ebu Bekr-i Tihrani (2001), *Kitab-ı Diyarbekriyye*, (Çev. Mürsel Öztürk), Ankara, Kültür ve Turizm Bakanlığı Yayınları.
- Erdoğan, S. (2015), *Yazılı ve Arkeolojik Verilere Göre M. Ö. II. ve I. Binyılda Tunceli – Bingöl Bölgesi* (Yayınlanmamış Doktora Tezi) Ankara, Ankara Üniversitesi, Sosyal Bilimler Enstitüsü.
- Erdoğan, S. (2016), *Pahhuwa Krallığı – Doğu Anadolu’da Hititler’in Çağdaşı Yerel Bir Güç*, Saarbrücken, Lambert Academic Publishing.
- Erdoğan, S. (2017), “Tunceli Demir Çağ ve Helenistik Dönem Yüzey Araştırması & 2016” 39. *Uluslararası Kazı, Araştırma ve Arkeometri Sempozyumu*, Bursa, 447 – 468.
- Erdoğan, S. (2018), “Arkeolojik Yüzey Araştırmaları Işığında Yukarı Fırat Bölgesi’nde Yollar ve Güzergâhlar”, *Eski Yakındoğu’da Ulaşım Üzerine Yazılar* (Ed. B. Gökçe – P. Pınarcık), Ankara, 370 - 382.
- Forlanini, M. (2010), “Deportati e mercenari dall’Anatolia occidentale all’alto Eufrate sotto l’impero hittita”, *Orientalia* 79/2, 152-163.
- Gökbilgin, M. T. (1951), “XVI. Asır Başlarında Osmanlı Devleti Hizmetindeki Akkoyunlu Ümerası”, *Türkiyat Mecmuası* IX, 35-46.
- Hauptmann, H. (1969/1970), “Norşun-Tepe, Historische und Ergebnisse der Grabungen 1968/69”, *Istanbul Mitteilungen* 19/20, 21 - 78 (Tafel 4-12).
- Hewsen, R. H. (1992), *The Geography of Ananias of Shirak (Aşxarhac’oyc)*, *The Long and the Short Recensions* (Introduction - Translation - Commentary by R. H. Hewsen), Wiesbaden, Dr. Ludwig Reichert Verlag.
- Hewsen, R. H. (2000), *Armenia: A Historical Atlas*, Chicago, University of Chicago Press.
- Honigmann, E. (1970), *Bizans Devleti’nin Doğu Sınırı* (Çev. Fikret Işıltan), İstanbul, İstanbul Üniversitesi Edebiyat Fakültesi Yayınları.

- İbni Bibi, (1941), *Anadolu Selçuki Devleti Tarihi* (Çev. M. N. Gencosman – Not İlave Eden F. N. Uzluk), Ankara, Uzluk Basımevi.
- İbn Bîbî, (1956), *El-Evâmirü'l-Alâiyye Fi'l-Umûri'l-Alâiyye*, Tıpkı Basım (Önsöz ve Fihristi Haz. A. S. Erzi), Ankara, Türk Tarih Kurumu.
- İlter, F. (1975), “Doğu Anadolu’da Timur Devrinden Bir Yapı, Yelmaniye Medresesi”, *Anadolu (Anatolia)* XVII, 91 – 107.
- Koşay, H. Z. (1971), “Pulur (Sakyol) Kazısı, 1969”, *Keban Projesi 1969 Çalışmaları*, Ankara, Orta Doğu Teknik Üniversitesi Keban Projesi Yayınları, 99-101 (Levha 73-79).
- Koşay, H. Z. (1972), “Sakyol (Pulur) Tarih Öncesi Kazısı”, *VII. TTK (Ankara 25-29 Eylül 1970) Kongreye Sunulan Bildiriler I*, Ankara, 53-56.
- Koşay, H. Z. (1976), *Keban Projesi Pulur Kazısı, 1968-1970/Keban Project Pulur Excavations 1968-1970*, Ankara, Ortadoğu Teknik Üniversitesi Keban Projesi Yayınları.
- Luther, A. (1997), *Die syrische Chronik des Josua Stylites*, Berlin – New York, Walter de Gruyter.
- Metin, T. (2013), *Selçuklular Döneminde Malatya*, İstanbul, Malatya Kitaplığı Yayınları.
- Reşidü'd-din Fazlullah (2011), *Cami'ü't-Tevarih Selçuklu Devleti* (Çev. E. Göksu-H. H. Güneş), İstanbul, Selenge Yayınları.
- H. 1312 (M.1894) Tarihli Ma'mûretü'l-Aziz Vilayet Salnamesi.
- Salvini, M. (1972), “Le Testimonianze Storiche Urartee Sulle Regioni del Medio Eufrate MEΛITHNH, KOMMAGHNH, ΣΟΦHNH, TOMISA” *La Parola del Passato* CXLII – CXIV, 100-111.
- Salvini, M. (2005), “Studi preparatori per il ‘Corpus dei testi urartei (CTU)’. Ricerche del 2004 e 2005 in Turchia orientale”, *Studi Micenei Ed Egeo-Anatolici* XLVII, 257 - 272.
- Salvini, M. (2008), *Corpus dei Testi Urartei Volume I-II*, Roma, Pubblicazioni dell’Istituto di Studi sulle civiltà dell’Egeo e del Vicino Oriente del Consiglio Nazionale delle Ricerche.
- Sinclair, T. A. (1989), *Eastern Turkey: An Architectural and Archaeological Survey III*, London, The Pindar Press.
- Sözen, M. (1971), “Çemişgezek’de Türk Eserleri ve Yelmaniye Camisi” *Sanat Tarihi Yıllığı* 1970-71, 29 -47.
- Sözen, M. (1973), “Çemişgezek’in Ulukale Köyü’ndeki Mimari Eserler” *Sanat Tarihi Yıllığı* V, 119-140.
- Ünal, M. A. (1991), “XVI. Yüzyılda Çemişgezek Sancağında Aşiretler Ve Cemaatler”, *On Dokuz Mayıs Üniversitesi Eğitim Fakültesi Dergisi* 6, 309 -325.
- Ünal, M. A. (1992), “XVI. Yüzyılda Çemişgezek Sancağı”, *Osmanlı Araştırmaları* XII, 367 – 390.
- V.G.M.A 578 No’lu Defter, 288. Sayfa, 103 sırası, 1208 H. (1793 M.).
- V.G.M.A. HD, no:565.
- Wisemann, D. J. (1956), “A Fragmentary Inscription of Tiglath –pileser III from Nimrud” *Iraq* 18, 117-129.



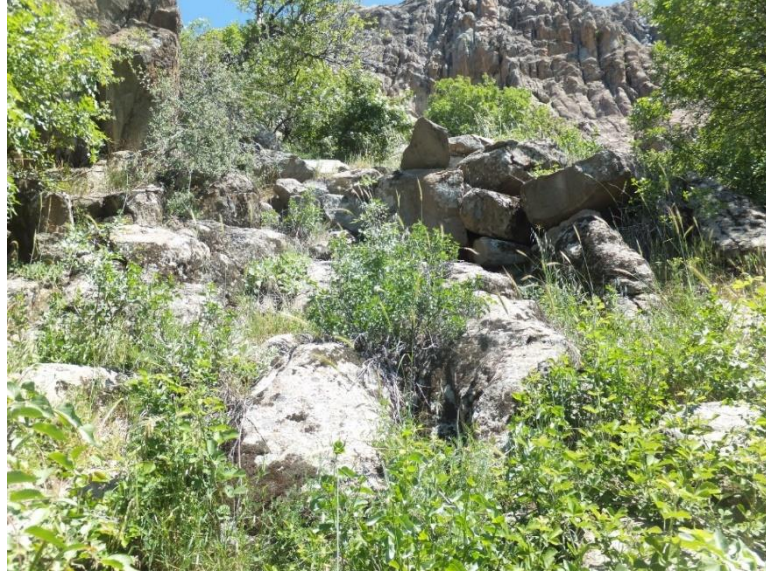
Harita – 1: Ulukale'nin Konumu



Resim – 1: Ulukale Kalesi ve (Eski) Ulukale Köyü



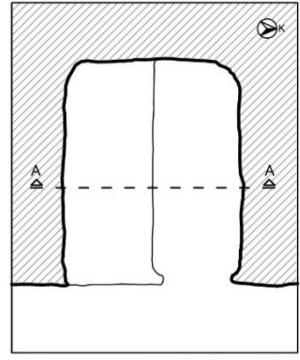
Resim – 2: Ulukale Kalesi – Süt Pınarı Kutsal Alanı



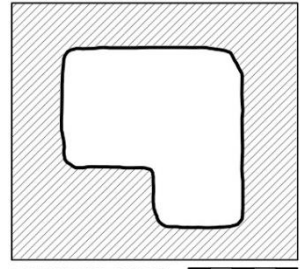
Resim – 3: Ulukale Kalesi'nin Güney Eteğindeki Yontulmuş Taş ve Taş Blokları



Resim – 4: Ulukale Pırkani Kaya Mezarı



A KAYA MEZARI PLAN
Ölçek 1:50



A KAYA MEZARI AA KESİTİ
Ölçek 1:50

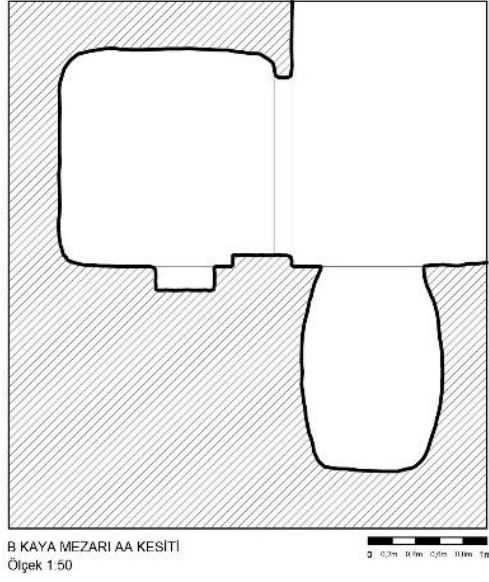
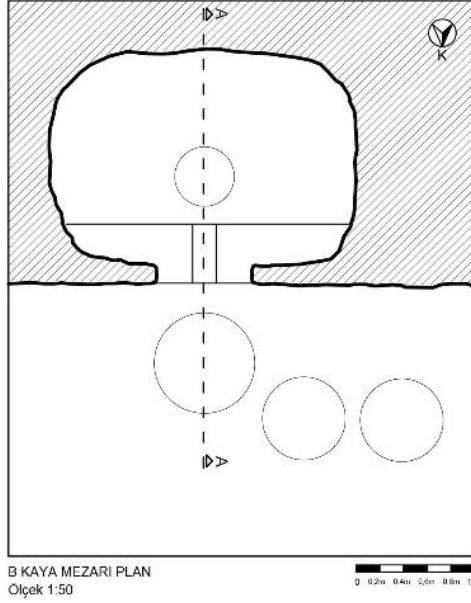
Çizim – 1: Ulukale – Pırkani Kaya Mezarı Plan ve Kesiti



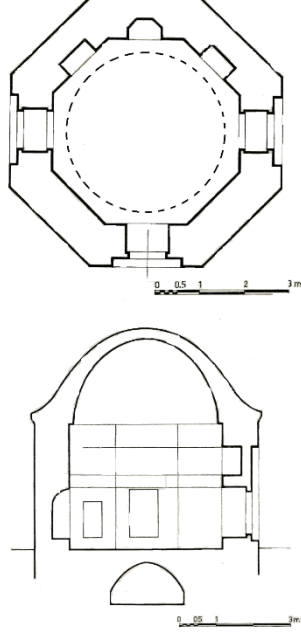
Resim – 5: Ulukale – Reşol (Yünlü) Kaya Oyma Mekânı



Resim – 6: Ulukale – Yünlü (Reşol) Kuyulu Alan



Çizim – 2: Yünlü (Reşol) Kaya Oyma Mekânı
Planı ve Kesiti



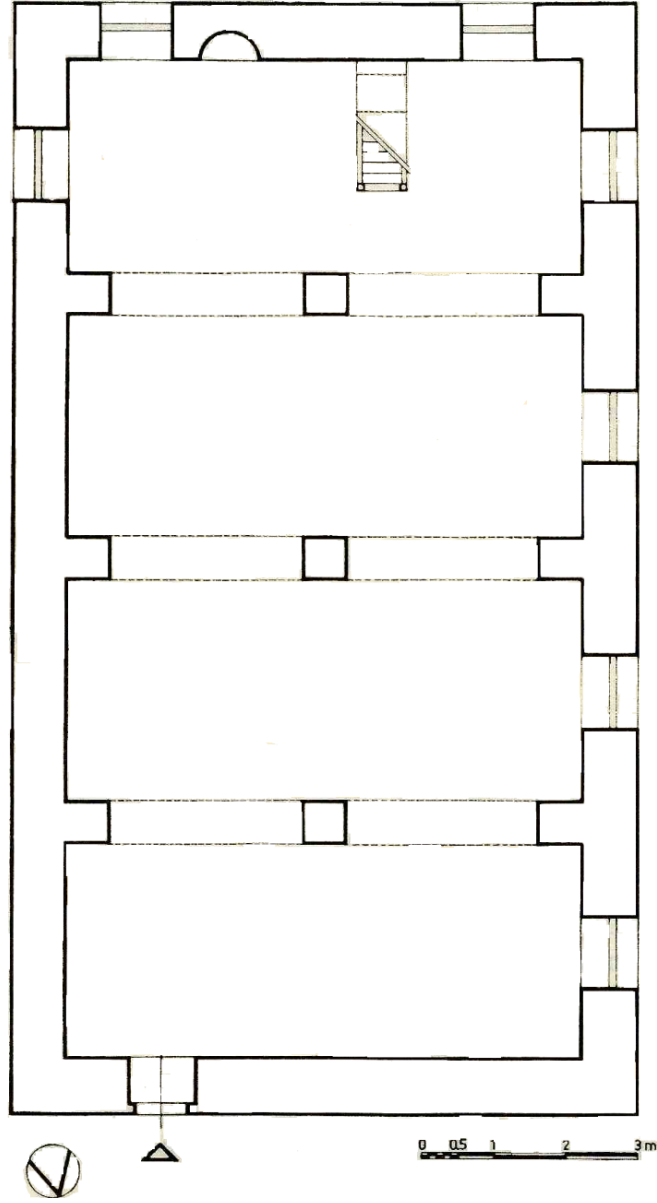
Çizim – 3: Ferruh Şad Bey Türbesi
Plan ve Kesiti(M. Sözen'den)



Resim – 7: Ferruh Şad Bey Türbesi



Resim – 8: Ferruh Şad Bey Türbesi Kitabesi



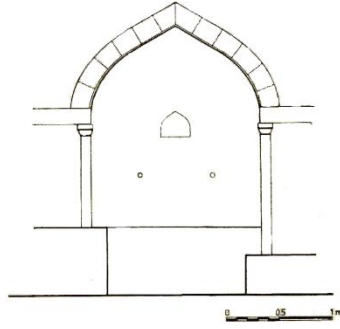
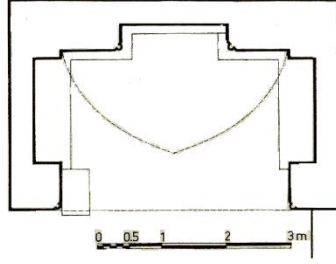
Çizim – 4: Ulukale Cami Planı(M. Sözen'den)



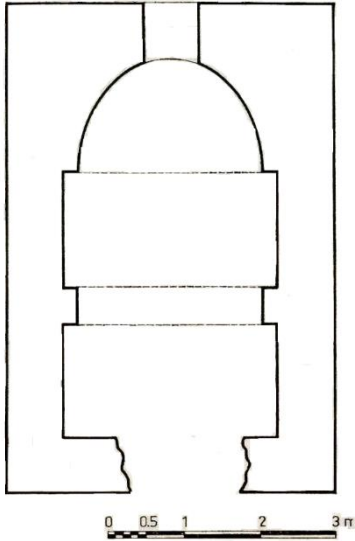
Resim-9: Ulukale Cami



Resim - 10: Ulukale – Meydan Çeşmesi



Çizim – 5: Ulukale Meydan Çeşmesi Planı ve Kemer Kavsarasının Görünüşü(M. Sözen 'den)



Çizim – 6: Ulukale (Surp Minas)Kilisesi Planı (M. Sözen 'den)



Resim-II:Ulukale (Surp Minas)Kilisesi 'nin Genel Görünüşü



Resim-12: Ulukale (Sarp Minas) Kilisesi'nin İçten Görünüşü



Resim-13: Türk Damgalı Taş



Resim-14: Haç ve Bereket Sembollü Taş



Resim-15: Alt Kat Kemer Kalıntısı

