

PERGE'DEN TİTUS FLAVIUS CLEMENS PELOPIDIANUS APHRODİTESİ

Ahmet ÇELİK*

Anahtar Kelimeler: *Perge • Aphrodite • Capitolini • Medici • Pelopidianus • Roma*

Özet: Perge Antik Kenti 2015 yılı kazılarında Kuzey Hamamı'nın kuzeye açılan girişinde bulunmuş, ince grenli beyaz mermerden çıplak bir Aphrodite heykelidir. Olasılıkla Dokimeion mermerinden mamul son derece sanatsal nitelikte olan ve sola doğru esneme hareketi yapan heykelin üst kısmında hafif öne eğilme hareketi gözlemlenirken sol ayak taşıyıcı, sağ ayak ise dengeleyicidir. Ayrıca Aphrodite'nin sol bacağına yanında, yunus üzerinde duran bir Eros bulunur. Heykelin cephe kısmı oldukça perdahlı iken arka kısmı daha az perdahlanmıştır. Heykel, *Titus Flavius Clemens Pelopidianus* tarafından adanmıştır. Bu kişinin, Perge Güney Hamamı Heykeltıraşlık eserlerini adayan Synnadalı *Cladius Piso*'nun kızı *Claudia Lorentia*'yı onurlandırdığı ve akrabası olduğu anlaşılmaktadır. *Titus Flavius Clemens Pelopidianus* Aphrodite Heykeli, Hellenistik Dönem içerisinde MÖ III-II. yüzyıl özellikleri göstermekle beraber tipolojik kökeni Praxiteles'in ünlü eseri Knidos Aphroditesi Heykeli'dir. Ancak Pelopidianus Aphrodite Heykeli'nin sanatsal gelişiminin iyice anlaşılabilmesi bağlamında Knidos Aphroditesi'ne benzeyen bazı Aphrodite heykelleri de detaylıca incelenmiştir. Buna göre Pelopidianus Aphrodite Heykeli, Capitolini Aphroditesi ile oldukça benzerdir ve genel görünümü yanında özellikle Eros ve yunus kompozisyonu nedeniyle Medici Aphroditesi ile de yakındır. Heykel, Roma Dönemi kopya eser olmakla birlikte heykeltıraşlık özellikleri ve yazıtıyla Antoninler Dönemi içerisinde MS 160-190 yıllarına tarihlenebilir.

TITUS FLAVIUS CLEMENS PELOPIDIANUS' APHRODITE FROM PERGE

Keywords: *Perge • Aphrodite • Capitolini • Medici • Pelopidianus • Rome*

Abstract: A naked sculpture of Aphrodite, made of white marble with fine-grained, found at the north entrance of North Bath of the ancient city of Perge, during the excavation season in 2015. The sculpture made probably of Dokimeion marble with extremely artistic quality and making a stretching movement to the left, is observed to have a slightly leaning forward movement and a balancing right foot. There is also an Eros standing on the dolphin next to the left leg of Aphrodite. The facade part of the statue is fairly polished while the back part is less polished. The statue is dedicated by *Titus Flavius Clemens Pelopidianus*. It is understood that this person honours and is related to *Claudia Lorentia*, the daughter of the Synnadian *Cladius Piso*, who dedicated Perge South Bath's Sculptural Works. While *Titus Flavius Clemens Pelopidianus* Aphrodite Statue shows the characteristics of III-IIrd century BC in Hellenistic Period, its typological root is Praxiteles' famous work of Knidos Aphrodite. However in the context of a better understanding of the artistic development of the Pelopidianus Aphrodite Statue, some Aphrodite sculptures resembling with Knidos Aphrodite have been examined in detail. Accordingly, the Pelopidianus Aphrodite Statue is very similar to the Aphrodite of Capitolini and is also close to the Aphrodite of Medici due to its general appearance, especially Eros and dolphin composition. Along with being a Roman replica, the sculpture can be dated to 160-190 AD during Antonin period with sculptural features and inscription.

* Dr. Ahmet Çelik, Antalya Müzesi Müdür Yardımcısı Vekili, Antalya, e-posta: ahmetark.celik@hotmail.com
ORCID: 0000-0002-7676-0079
Gönderilme tarihi: 25.02.2019; Kabul edilme tarihi: 15.04.2019

Tanım

Heykel, Antalya ili, Aksu ilçesi, Perge Antik Kenti'nde Kuzey Hamamı'na yönelik 2015 yılı kazı çalışmaları sırasında Batı Caddesi, Güney Portiko 3. İnsula, 1. Mekân zemininde bulunmuştur¹(Res. 1-3).

Heykel vücut ölçülerinden biraz daha büyük ince grenli beyaz mermerden çıplak bir Aphrodite'dir (Res. 4). Kaidesiyle birlikte toplam yüksekliği 1.95 m, genişliği 0.60 m ve derinliği 0.40 m'dir. Oval forma yakın kaidenin yüksekliği 0.10 m, genişliği 0.64 m ve derinliği ise 0.35 m'dir. Heykelin Antalya Müzesi Envanter Numarası 2015/190'dır.

Tanrıçanın gür saçları, alnın merkezi noktasında iki yana ayrıldıktan sonra dalgalı bir şekilde kulakların üst bölümünden geçirilerek ensenin üzerine düşecek biçimde gevşek büyük bir topuzla sonlandırılmıştır (Res. 5-10). Ayrıca alnın merkezinin üstündeki kısmın iki yanından başın merkezindeki büyükçe bir saç fiyongu ile birleşen iki saç tutamı (bow-knot) görülür² (Fig. 7). Ensenin her iki üst köşesinden çıkan saç öbekleri ise sağ ve sol omzun üzerine düşmektedir (Fig. 6, 8). Tanrıçanın

başı hafif öne eğilmiş bir şekilde sola dönüktür. İki yandaki saçlarla üçgen form veren alnı geniştir, ince hatlı hafif belirgin kaşlarının altında büyük gözlerinde iris işlenmemiştir. Oval çehreli yüzünde burnunun büyük kısmı, alt ve üst dudak ile ince hatlı çenesinin bir bölümü kırılmış olup hafif ayrık ağzında üst dudakın ince, alt dudakın ise daha kalın olduğu anlaşılmaktadır (Res. 7).

Heykelin ince ve zarif bir boynu bulunmaktadır. Omuzları ne geniş ne de dardır. Göğüsleri normal büyüklükte ve diridir. Göğsün alt kısmında, sol yanda da algılanabilmekle birlikte özellikle sağ kaburga kemikleri görülebilmektedir. Öne eğilme hareketine bağlı kaburga ile göbeğin birleştiği bölgede kavisli bir çukurluk ya da hat oluşmuştur. Göbek kasları hafif işlenmiştir. Ayrıca kasık hattı ile son derece zarif bacaklarında dizler olması gerektiği ölçüde belirgindir (Res. 5).

Heykelin öne eğilme hareketine bağlı kürek kemikleri doğal olarak çok fazla algılanamamaktadır. Omurga hattı çukurlatılmış vaziyette belirgindir. Leğen kemiğinin yapısına bağlı olarak kalça, iki katlı bir görünüm arz eder. Leğen kemiğinin

¹ Aphrodite Heykeli'nin 2015 yılında kazılıp çıkarılmasındaki emeklerinden dolayı Antalya Müzesi Müdürü ve Perge Kazı Başkanı Mustafa Demirel, kazı sorumlusu Antalya Müzesi personeli Müze Araştırmacısı Burcu Karakurt Çelimli, kazı ekibinde açma sorumlusu Arkeolog olarak görev yapan Hakan Kızıldaş, Semih Orhan, Cemil Öztürker ve Eray Özmen ile diğer kazı ekibine, buna ek olarak heykelin teşhirine yönelik restorasyon, konservasyon ve temizlik çalışmalarını yapan Antalya Restorasyon ve Konservasyon Bölge Laboratuvarı Müdürlüğü uzmanları Ufuk Denizli, Murat Karatağ, Özgür Gemici ve Çağlar Çakır'a teşekkür ediyorum. Bununla birlikte eserin detaylı fotoğraflarını sağlayan Çağlar Çakır, Antalya Müzesi personeli Arkeolog Yunus Susam ve Mehmet Ali Saçı ile Arkeolog Süleyman Atalay ve Jülide Kayahan'a ay-

rıca ve özellikle teşekkür ediyorum. Ayrıca Perge, sadece Ülkemiz için değil aynı zamanda Dünya üzerindeki en önemli antik kentlerden biridir. Antalya Müzesi'nin son derece nitelikli heykel koleksiyonunun önemli bir bölümü bu kentten gelmektedir. Perge kazıları 2010 yılına kadar Arif Müfit Mansel, Jale İnan ve Haluk Abbasoğlu gibi değerli bilim insanlarının başkanlığında İstanbul Üniversitesi tarafından sürdürülmüşken 2012 yılından itibaren Antalya Müzesi Müdürlüğü'nce yürütülmektedir. Bunun yanı sıra Perge kazılarının özellikle Doğu ve Batı Caddesi üzerinde yoğunlaştırılması düşünülmekle birlikte restorasyon çalışmalarının da artarak sürdürülmesi planlanmaktadır.

² Bow-knot örneklerine ilişkin bkz. Miller 1979, 38; Ridgway 1990, 355; Arvello 2005, 40 vd.

ilium veya iliak kanat kısmının dışa savruk oluşuna bağlı yanlar hafif dışa taşkın olup belin kalçaya oturduğu bölümde birer simetrik bel gamzesi görülür. Ayrıca leğen kemiği ile uyluk kemiğinin bağlantısı arasında kalan dış boşluğa oturan kalçaların yanlarında birer çukur bulunur. Heykel çamurlu zeminde uzun süre kaldığından özellikle sırt kısmında tortulaşma ve renk değişimleri meydana gelmiştir. Bacaklar önde olduğu gibi haliyle arkada da ince ve zarif bir görünüme sahiptir (Res. 6, 16).

Aphrodite'nin sağ kolu dirseğin altından, sol kolu ise dirseğin üst bölümünden itibaren kırık ve noksandır. Sol göğsü ile sağ kasığı üzerindeki izler düşünüldüğünde, sağ kolun dirsekten büküldükten sonra yukarı döndürüldüğü ve sadece sağ başparmağın değiştirilerek sağ elin sol göğsün üzerinde boşlukta tutulduğu gözlemlenmektedir. Sol kolun ise aşağı sağ tarafa yöneldiği, bu kez sol el başparmağının kasık üzerine denk geldiği, ayrıca işaret, orta, yüzük ve serçe parmakların sağ bacağı dokunmuş biçimde tutulduğu ve bu şekilde genital bölgenin sol elle kapatıldığı anlaşılmaktadır.

Gövdenin üst kısmında belirtildiği üzere hafif öne eğilme hareketi gözlemlenirken vücut "S" profili yapmaktadır ve sol ayak taşıyıcı, sağ ayak ise serbesttir. Sağ bacak dizden bükülmüş ve parmak uçlarına basar biçimde ayak geriye çekilerek tutulmuştur. Tamamen çıplak, hafif balıketi vücudun göğüs ve genital bölgesi eller ile gizlenmeye çalışılmış ve genel hareketiyle sevecen bir görünüm ortaya konulmuştur.

Aphrodite'nin sol bacağına yanında, yunus üzerinde duran bir Eros gö-

rülür (Res. 5). Eros'un iki yana ayrılan dalgalı saçları bulunur. Hafif yukarı bakan Eros'un kaş, burun ve dudakları belirgindir ve yuvarlak bir yüz çehresine sahiptir. Ayrıca Eros'un gözleri büyük olup gözbebekleri plastik işlenmemiştir, olasılıkla boya ile gösterilmiş olmalıdır (Res. 11, 23). Eros'un göğüsleri belirgindir, vücudu çocuksu ve tıknazdır. Ayrıca sırtında bir çift kanat bulunur. Omzunun altından sağ kolu, dirseğin üstünden sol kolu, baldırın altından itibaren ise sol bacağının bir bölümü kırık ve noksandır, büyük olasılıkla üzerinde deniz kabuğu bulunan göbeğindeki kırığa ek olarak muhtelif yerlerinde de küçük kırıklar gözlemlenir. Ayrıca ayak parçasından sol ayağın ileride olduğu anlaşılmaktadır. Eros'un vücudu sağa hafif esnemmiştir ve sağ ayağı taşıyıcıdır (Res. 5, 11).

Heykelin sol tarafındaki yunus, baş aşağı kıvrılmış dikey bir vaziyette Eros'u başının üzerinde taşımaktadır. Yunusun gözleri büyük verilmiştir, büyük ağızda üçgen dişleri belirgindir ve kuyruğu kıvrılmış vaziyettedir (Res. 11, 24). Ayrıca yunusun arka tarafı öne göre daha az perdahlıdır, bazı bölgeler ise doğala yakın bırakılmıştır. Çamurlu zemine bağlı olarak yunusun da arka kısmında tortulaşma ve renk değişimleri gözlemlenmektedir (Res. 6, 16).

Heykelin izleyiciye dönük cephe kısmı oldukça perdahlı, pürüzsüz ve kursosuz bir görünüm sergilerken arka kısmı cepheye göre daha az perdahlanmıştır. Ayrıca başın ön ve üst bölümündeki saçlar oldukça detaylı bir şekilde işlenmiş iken başın arka, ense ve topuz kısmındaki saçlar çok az veya neredeyse hiç işlenmemiştir. Heykelin arka kısmının ön tarafa göre daha az perdahlı oluşu ve Aphrodite'nin

arkadaki saçlarının öndeki saçlara göre daha az işlenişi göz önüne alınırsa eserin olasılıkla büyük bir niş içerisinde sergilen- diği veya en azından sırtının duvara dönük olduğu düşünülebilir (Res. 5-10, 16).

Yazıtı

Eserin oval formlu Plinthe'den ibaret kaidesinin ön yüzündeki yazıtta *Titus Flavius Clemens Pelopidianus* tarafından adandığına işaret eden Eski Yunanca “Τ. Φλ. Κλημησπελοπιδιανοσσανεθηκεν” ifadesi yer almaktadır³ (Res. 5, 11).

Aphrodite Heykeli'ni adayan *Titus Flavius Clemens Pelopidianus*, Perge Batı Cadde üzerinde 2017 yılında tespit edilen bir yazıtı göre; akrabası olan ve Asia Eyaleti baş rahibesi *Claudia Lorentia*'yı onurlandırmaktadır ve dolayısıyla ikisi çağdaştır. *Claudia Lorentia*, aslen Phrighya kenti Synnadalı olup Perge Güney Hamamı Heykeltıraşlık eserlerini adayan *Claudius Piso*'nun kızıdır. Bu heykeltıraşlık eserlerinde olasılıkla kaidede yer darlığı nedeniyle *Cladius Piso* adını kullanan bu şahsın tam ismi *Tiberius Claudius Piso Tertullinus*'tur. Bu kişinin İmparator Hadrianus Dönemi'ne ilişkin Panhellenik konteks içinde değerlendirilen

ve MS II. yüzyılın ortalarına tarihlenen Atina'da ele geçmiş Synnada dekretinde ismi geçtiğinden *Claudius Piso*'nun İmparator *Antoninus Pius*'un hâkimiyet yılları (MS 138-161) ile İmparator *Marcus Aurelius*'un (MS 161-180) ilk yıllarında *asiarkhes* olarak görev yaptığı ve bu kişi sayesinde Synnada ile Perge arasında, ailevi, siyasi ve dini bağlar bulunduğu anlaşılmaktadır⁴.

Synnadalı *Cladius Piso*'nun akrabası olduğu anlaşılan *Titus Flavius Clemens Pelopidianus*'un da Synnadalı olabileceği göz önüne alınırsa ince grenli beyaz mermerden⁵ bu Aphrodite heykelinin günümüzde Afyon ili, İscehisar ilçe sınırlarında kalan Dokimeion'dan getirilmiş olabileceği düşünülebilir. Nitekim Afyon ili, Şuhut ilçe sınırlarında kalan Synnada, Roma İmparatorluğu Dönemi'nde yönetim merkezlerinden biri olduğundan Dokimeion üretimi mermer blokların son kontrolleri Synnada'da yapılmış olmalıdır⁶. Ayrıca Roma Dönemi'nde Synnadalı heykeltıraşlar Hadrian Dönemi sonu-Antoninler Dönemi başlarından itibaren Dokimeion sanat

³ Yazıtı çeviren Akdeniz Üniversitesi, Edebiyat Fakültesi, Eskiçağ Dilleri ve Kültürleri Bölümü Öğretim Üyesi Doç. Dr. Nihal Tüner Önen'e çok teşekkür ediyorum.

⁴ Tüner-Önen 2018, 908-909; ayrıca bkz. Bru ve diğ. 2016, 72-78. Buna ek olarak Aspendos'tan getirilip Antalya Müzesi'nde bulunan eserin üzerindeki yazıtta yine Synnada ile Pamphylia arasında ilişki görülür. Bkz. İnan 1975, 48; bu heykelde himationun alt kenarında bulunan heykeltıraş imzasında “Synnadalı, Moskhos oğlu Moskhos, nam-ı diğer Kallippos” yazmaktadır. Bkz. Akçay-Güven 2014, 370; bu eser günümüzde Antalya Müzesi Tanrı-Tanrıçalar Salonu'nda sergilenen A.97 Envanter Numaralı Hera Heykeli'dir.

⁵ Dokimeion mermer ocakları yalnızca mermerinin bolluğu yönünden değil, kalitesinin yüksekliği ve çeşitliliği bakımından da ünlüdür. ‘Afyon şeker’i olarak adlandırılan süt beyaz, ince taneli bir mermer, bir de sarı damarlı beyaz cinsi vardır ki heykeltıraşlık için son derece uygun mermerlerdir. Bkz. Asgari 1976, 452 vd.; ince kristalli beyaz Dokimeion mermerinden heykel örnekleri için ayrıca bkz. Waelkens – Poblome 2012, 116-118; Sezer 2014, 71-76; Üyümez – İlaşlı 2014, 46-47.

⁶ Dokimeion ocaklarından çıkarılıp Roma merkeze ihraç edilen taşların Roma'da ulaşacağı adresin *ratio urbana* şeklinde Dokimeion yerine Synnada'da yazılması, mermer bloklarının son kontrollerinin Synnada'da yapıldığını göstermektedir. Bkz. Albustanlıoğlu 2006, 4 vd.; bu konuda ayrıca bkz. Koch 2001, 17.

atölyesine katılmış olabilirler⁷. Dokimeionlu sanatçılar memleketlerinin dışında Küçük Asya'da birçok yerde eserler vermişlerdir. Örneğin Perge'ye yakın Aspendos'ta bulunmuş bir heykel üzerinde "Synnadalı, Moskhos oğlu Moskhos, nam-ı diğer Kallipos yazmaktadır"⁸. Bu bağlamda *Titus Flavius Clemens Pelopidianus*'un Synnadalı olabileceği göz önüne alınırsa Aphrodite'nin heykeltıraşının da Synnada yani dolayısıyla Dokimeion atölyesine mensup olduğu düşünülebilir, ancak bunu belirlemek bu aşamada mümkün görünmemektedir.

Titus Flavius Clemens Pelopidianus ismi ayrıca Perge'den Brüksel'e kaçırılan Tykhe

Heykeli Plinthesi'nin üzerindeki yazıt ve yine Perge'de bulunan bir Herakles heykel altlığının yazıtından da tanınmaktadır⁹ (Res. 12).

Tipolojik Kökeni

Geç Klasik Devir heykeltıraşlığının en büyük heykeltıraşlarından biri olan Praxiteles, MÖ 395 civarında doğmuştur ve 330'da öldüğü düşünülmektedir¹⁰. Ünlü heykeltıraş Kephisodotos'un oğludur¹¹. Praxiteles'in MÖ 370-330¹² veya MÖ 370-320 yılları arasında¹³ sanatını sergilediği önerilmiştir. Praxiteles çok sayıda eseri geniş bir yelpazede vermiştir¹⁴. Praxiteles'in

⁷ Albustanlıoğlu 2006, 169.

⁸ Dokimeionlu heykeltıraşlara ilişkin bkz. Waelkens – Poblome 1997, 381-382; Stirling 2005, 129; Russel 2011, 130; Akçay-Güven 2014, 369-373.

⁹ Tüner-Önen 2018, 906-908; Ayrıca Brüksel'deki Tykhe Heykeli ile Antalya Müzesi Tanrı-Tanrıçalar Salonu'nda 2018/85 (3062, 3062a, 3079) Envanter Numaralı Perge Tykhe Heykeli benzerdir. Dolayısıyla *Titus Flavius Clemens Pelopidianus* heykelinin tarihi Perge Tykhe Heykeli ile yakın olmalıdır. Nitekim Roma Dönemi içerisinde işçilik ve teknik açısından benzer Tykhe heykelleri de bulunmaktadır. İstanbul Arkeoloji Müzesi'ndeki MS II. yüzyıl tarihli Tykhe ve Çocuk Tanrı Pluto Heykeli daha yoğun matkap kullanılsa da buna örnek gösterilebilir. Bkz. Smith - Ertuğ 2001, 195, Res. 81; Okan 2016, 10, Res. 5. Roma Dönemi'ne ait bir başka örnek için bkz. Fullerton 1990, 88-89, 92, 97, Fig. 32; Yine Antalya Müzesi teşhirindeki 2014/197 Envanter Numaralı Roma Dönemi'ne ait Tykhe Heykeli örnek gösterilebilir.

¹⁰ Bieber 1967, 15; sanatkar, MÖ 390 civarında Atina'da doğmuştur ve 330/325 civarında öldüğü düşünülmektedir Bkz. Uğurlu 2002, 377.

¹¹ Yaşlı Kephisodotos, Praxiteles'in babası iken genç Kephisodotos Praxiteles'in oğludur. Bkz. Pollitt 1990, 83, dn. 1; Praxiteles'in heykeltıraş aile bireyleri için detaylıca bkz. Waldstein 1885, 376; Richter 1970, 197, 206-207; Ajootian 1996, 94.

¹² Bieber 1967, 15; Praxiteles için Plinius'un 104. Olympiad'ı belirtmesiyle sanatkarın MÖ 364 yılında eser verdiği anlaşılır. Bkz. Boysal 1967, 75; yine heykeltıraş, MÖ 351 yılında Halikarnassos Mauselleumu'nda çalışmıştır. Richter 1970, 197; Strabon'un bildirdiğine göre Efes Artemis Tapınağı MÖ 356 yılında büyük

bir yangın geçirmiştir, yangın sonrası büyük bir altar yapılmış ve ayrıca columnae caelatelelerinde Praxiteles çalışmıştır. Bkz. Uğurlu 2002, 378; bu yeni altar Praxiteles tarafından mükemmel bir şekilde dekore edilmiştir. Bkz. Immendorf 2017, 136. Heykeltıraşın bu altarda çalıştığını gösteren belgelere ulaşılmadığı da ifade edilmiştir. Bkz. Boysal 1967, 75.

¹³ Praxiteles'e ününü yapmış olduğu tanrı ya da mitolojik heykeller getirirse de Praxiteles aynı zamanda onurlandırma heykelleri de çalışmış ve örneğin Tyrasmachos yazıtı, Aixone'den Archippe yazıtı, Atina'dan Spoudias ve Kleokrateia yazıtı ve Kephisia'dan Rahibe Chairippe yazıtından, sanatçının MÖ 370-320 arasında eserler vermiş olabileceği de değerlendirilmektedir. Bkz. Ajootian 2007, 13 vd.

¹⁴ Praxiteles'e atfedilen önemli eserler arasında Aphrodite Arles, Hermes, Apollo Sauroktonos, Dinlenen Satyros ve Gabii Artemisi sayılabilir. Bkz. Boysal 1967, 75-78; ayrıca Thespiiai Erosu, Parion Erosu, Antikyra Artemisi, Leto ve Chloris, Mantinea Kaidesi, Aphrodite Pselumene ve Artemis Brauronia önemlidir. Bkz. Richter 1970, 202-204; Praxiteles, Aphrodite, Apollon, Artemis, Dionysos, Eros, Hera, Hermes, Leto, Pan, Poseidon, Triptolemos, Zeus ve ismi zikredilenlerin dışındaki on iki Tanrı gibi tanrı/tanrısal görünümlere odaklanmıştır. O ayrıca, Agathodaimon, Methe, Peitho ve Tyche ile Satyrler, Menadlar, Nymphalar ve olasılıkla Niobidler gibi mitolojik karakterlerin kişisel imajlarının oluşturulmasının müsebbibidir, yine birkaç atlet heykeli çalışmıştır. Heykeltıraşın eserlerinin bulunduğu yerler arasında Atina, Delphi, Elis, Lebedeia, Mantinea, Megara, Messene, Olympia, Plataia, Thespiiai, Antikythera, Paros, Kos, Karia Alexandriasi, Halikarnassos ve

sanatındaki yumuşaklık, tanrıları genç göstermesi ve eserlerindeki genel durgunluk hali kabul görmüş ve böylece Erken Hellenistik Dönem heykel sanatına en büyük etkiyi yapan sanatkar olmuştur¹⁵. Bununla beraber sanatkarın en önemli veya meşhur eseri Knidos Aphroditesi'dir¹⁶ (Res. 13).

Praxiteles biri elbiseli diğeri çıplak iki Aphrodite heykeli yapmış, giyimli olanı Kos Adası sakinleri tercih etmişken çıplak Aphrodite'yi ise Knidoslular satın almıştır. Eser, Knidos'ta her yönden görülebilecek bir yere konumlandırılmış¹⁷ ve kısa zamanda meşhur olmuştur. Öyle ki dünyanın en güzel eserini görmek için teknelerin yelkenlerini Knidos'a doğru açtıklarından söz edilmekte, dolayısıyla dönemde bile eserin ne denli bir ün ve kıymete sahip olduğu anlaşılabilir¹⁸.

Knidos Aphroditesi'nin orijinal heykeli elde bulunmamakla beraber eser, takipçisi mermer Roma Dönemi kopya heykeller ve Knidos'un Roma Dönemi sikkeleri ile tanınmaktadır¹⁹. Bununla birlikte en iyi bilinen kopyası Vatikan'daki Knidos Aphrodite heykelidir²⁰ ve burada tanrıçanın güzel bir yüze sahip olduğu görülür. Antik kaynaklara göre ekonomik ve politik açıdan güçlü olan Phryne adındaki bir kadın, Praxiteles'in heykel yaşamında

etkileyici bir varlıktır, ilham perisidir ve Knidos Aphroditesi için modeldir²¹.

Knidos Aphroditesi, çıplak kült heykeli olarak ilk anıtsal Aphrodite heykelidir. Hellenistik Dönem kadını yaratmada etkili olmuştur. Güzelliği ve zarafeti meşhurdur, cinsel çekiciliği kuvvetlidir. Aphrodite oval yüze sahiptir ve tam ortadan ayrılmış saçlarla alında bir üçgen meydana getirilmektedir. Heykelin çıplaklığında yıkanma öncesi veya sonrası giysilerin çıkartılması/giyilmesi ima edilmiş ve hafifçe öne eğilen tanrıçanın bitişik bacaklarında bir baldır önde tutularak utanma hareketi sergilenmiştir. Ancak bu hareket aslında fiziksel cinselliği ifade etmenin yanında erotik bir his uyandırmak için kullanılmıştır²².

Benzer/Yakın Çıplak Heykeller

Perge Titus Flavius Clemens Pelopidianus Aphrodite heykelinin köken ve gelişiminin anlaşılması bağlamında tamamen çıplak veya yarı çıplak/giyinik olmalarıyla benzeren bazı heykelleri incelemek faydalı olacaktır.

Knidos Aphroditesi'nin ününe bağlı olarak Hellenistik Dönem'de kopya ya da ona öykünen heykeller yapılmıştır, ancak

Knidos sayılabilir. Bkz. Ajootian 1996, 92; Praxiteles ve eserlerine ilişkin ayrıca bkz. Stewart 1990, 277-281, Res. 492-510.

¹⁵ Bieber 1967, 16.

¹⁶ Bieber 1967, 15; Havelock 1995, 39; Knidos Aphroditesi için çok detaylıca bilgi için bkz. Kraus 1957, 3 vd; Ridgway 1997, 263-264.

¹⁷ Boysal 1967, 76; Knidoslular Aphrodite Euploia (Knidos Aphroditesi) Heykeli için Tholos biçiminde bir tapınak inşa etmişlerdir ve bu tapınağın *kosmos*'u sembolize etmiş olabileceği önerilmiştir. Bkz. Uğurlu 2002, 380-381; ancak Knidos'taki bu yuvarlak tapınağın "Aphrodite Tapınağı" olup olmadığının tartışılmalı bir konu olduğunu belirtmek gerekir. Nitekim Eroses

(Amores)'te Lucian, Aphrodite Tapınağı'nın bulunduğu alanı, bol ağaçlı münbit bir yer olarak tarif eder. Bkz. Lucian, böl. 12; Aphrodite Tapınağı konusuna ilişkin ayrıca bkz. Montel 2010, 261-268; Büyüközer 2012, 38; Özgan 1991, 57-59; Özgan 1992, 172-173; Bažant 2017, 80 vd.

¹⁸ Boysal 1967, 76.

¹⁹ Smith 2002, 81-82; sikke örnekleri için bkz. Corso 2007, 173-174, Fig. 106; Buell 2016, 12, Fig. 10

²⁰ Bieber 1967, 19; Knidos Aphroditesi'ne ilişkin ayrıca bkz. Havelock 1995, 1 vd.; Montel 2010, 251 vd.

²¹ Ajootian 2007, 14-15; Corso 2007, 11-20; Bažant 2017, 90-91.

²² Smith 2002, 81-82.

bu heykellerin ne zaman ve nerede yapıldıkları tartışmalıdır²³.

Knidos Aphrodites'i'ne çıplak vücut yapısı ve sola dönük bakışıyla benzeyen ya da onu andıran yarı giyinik/çıplak Aphrodite Arles²⁴ ve Aphrodite Capua²⁵ gibi iki heykel bulunmaktadır²⁶. Ayrıca benzer giyim yapısına sahip bir başka eser Melos Aphrodites'i'nin MÖ II. yüzyıla ait orijinal

bir eser olduğu, fakat Aphrodite Capua'nın bir devamcısı olduğu yönünde öneri de bulunur²⁷.

Çıplak Aphrodite heykelleri arasında Çömelen Aphroditeler bir başka grubu oluşturur. Çömelen Aphrodite Heykeli'nin orijinali Bithinyalı Heykeltıraş *Doidalses* tarafından MÖ III. yüzyıl ortaları veya sonlarında yapılmıştır²⁸. Knidos Aphrodites'i'nde tanrıçanın yıkanma öncesi

²³ Smith 2002, 82; yarı çıplak ve/veya çıplak Aphrodite tipolojisine ilişkin detaylıca bkz. Reinach 1897, 318-349.

²⁴ Smith 2002, 97, Res. 104; Aphrodite Arles, bazı bilimciler tarafından Praxiteles'in eseri kabul edilir. Eğer Praxiteles'e ait ise sanatkarın en eski yapıtlarından biri olmalıdır. Nitekim Kephisodotos'un ünlü heykeli Eirene'nin kuvvetli etkisi altındadır ve duruş, başın sağa dönüşü ve kolların aldığı şekil bağlamında iki eser arasında yakın benzerlik bulunmaktadır. Bkz. Boysal 1967, 75; Aphrodite Arles için ayrıca bkz. Ridgway 1976, 147 vd.; Ridgway 1990, 90; Ridgway 2002, 197-198, 211-212.

²⁵ Kousser 2005, 238, Res. 14; Aphrodite Capua, MÖ 4. yüzyıla ait Skopas'la bağlantılı görülen orijinal eserin yakın bir kopyası olduğu yönünde tartışmalara konu olmuştur. Bkz. Kousser 2008, 12.

²⁶ Bu heykellerden birinin veya her ikisinin de Knidos Aphrodites'i'nin çıplaklığına gidişte bir aşama olduğu ve dolayısıyla Knidos Aphrodites'i'nden daha erken olduğu ve bu nedenle kopyası olamayacağı bazı bilimciler tarafından önerilmiştir. Bunun dışında güçlü bir başka olasılık ise Knidos Aphrodites'i'nin yeniden ele alınarak bu iki heykelin "edep" anlayışının birer örneği oldukları ve yeterince bırakılan çıplaklık ile tanrıçanın cinselliğinin vurgulandığı, ancak kapalı bırakılan kısımlarla da çıplaklığın yaratacağı sosyal problemlerin önüne geçildiği yönündedir ve bu nedenle Aphrodite Arles ve Aphrodite Capua MÖ IV. yüzyıl sonu veya III. yüzyıla ait bir orijinalin kopyası olarak değerlendirilmişlerdir. Bkz. Smith 2002, 83, Res. 104-105.

²⁷ Smith 2002, 83, Res. 305; bununla beraber Melos Aphrodites'i veya Milo Venüsü MÖ 150-50 arasına tarihlenmektedir. Melos Aphrodites'i Hellenistik ve Roma Dönemi içerisinde 300'den fazla kopyası/versiyonu olan Aphrodite Capua'nın takipçisidir. Bkz. Kousser 2005, 227, 239-240; Melos Aphrodites'i, Aphrodite Capua'dan türemiştir. Bkz. Arvello 2005, 89, dipnot 29; ayrıca 1820 yılında Melos Adası'nda gymnasiumda bir niş yakınında keşfedilen Milo Ve-

nüsü'nün kaidesinde Antiochialı Alexandros'un imzasının bulunduğu ve dolayısıyla büyük heykeltıraş Praxiteles'e atıfta bulunduğu ancak bu kaide-nin/altlığın birden ortadan kaybolduğu da ifade edilmektedir. Heykel, Praxiteles tarzında bir baş, kıvrılma hareketi ile Hellenistik zengin zigzag pozu ve üç boyutlu dökümlü elbise kıvrımlarından oluşan bir kombinasyona sahiptir ve Hellenistik kökenli erotik görünümü yansıtır. Bkz. Stewart 2014, 15; Melos Aphrodites'i Heykeli için ayrıca bkz. Stansbury- O'Donnell 2015, 362-363; bunun yanı sıra yarı çıplak başkaca Aphrodite heykel örnekleri için detaylıca bkz. Koçak 2013, 116-118, Res. 15-34.

²⁸ Smith 2002, 96, Res.102; Aphrodite Doidalses Heykeli'nin orijinali bronz olup kayıptır. Bkz. Etienne, 1968, 80; eserin heykeltıraşı Bithynia Krallığı'ndan Doidalses veya Deadalses olarak da isimlendirilmektedir. Bkz. Reinach 1924, 127; The J. Paul Getty 1956, 11; ayrıca, Deadalses ismi Daedalus veya Daidalos şeklinde ifade edilmiştir. Bkz. Kunze 2002, 257; buna ek olarak Doidalsos biçiminde de belirtilmiştir bkz. Spivey 2013, 210; heykeltıraş Diodalses'in Bithynia için Zeus Stratios isimli heykeli de yapmış olabileceği önerilmektedir. Ayrıca Nikomedia kenti I. Nikomedes tarafından MÖ 264 yılında kurulduğundan Aphrodite Doidalses Heykeli'nin bu tarihten daha önce olamayacağını düşünmek gerekir. Bkz. Özgan 2016, 126; heykelin pyramidal oluşu, burkulma hareketi ve çok yönlülüğü MÖ Geç III. yüzyıl modasıyla uyumludur ve dolayısıyla kronolojisi güvenlidir. Bkz. Francis 2002, 211; vücudun cinsel istek uyandıran bir hali vardır. Başı dinamik biçimde döndürülmüş ve güçlü bir ifade kazandırılmıştır. Eserde, Knidos Aphrodites'i'nin banyo teması tekrar kullanılmıştır, ancak kült heykeli olmaktan öte bir adak heykeli olabilir. Bkz. Smith 2002, 83; Bithynia Kralı I. Nikomedes Knidos Aphrodites'i Heykeli'ne sahip olmak istemiş ve karşılığında Knidoslular'ın bütün borçlarını üstlenmeyi teklif etmiş, ancak Knidoslular bunu reddedince I. Nikomedes Knidos Aphrodites'i Heykeli'ne benzer fakat değişik bir pozisyonda Aphrodite Doidalses Heykeli'ni yaptırmış olmalıdır. Bkz. Özgan 2016, 125;

veya sonrası durumu gösterilmişken Aphrodite Diodalses'in çömelmiş haliyle yıkanma eyleminin ortasında olduğu söylenebilir.

Hellenistik Dönem çıplak Aphrodite'ler içerisinde Sandaletini Bağlayan Aphrodite heykelleri de bulunur²⁹. Ayrıca, benzer kompozisyondaki bazı çıplak Aphrodite Heykelleri Sandaletini Çözen Aphrodite başlığı altında değerlendirilmiştir³⁰.

Aphrodite Anadyomene Heykeli yine çıplak Aphroditeler arasında önemlidir ve

Aphrodite'nin denizden doğumu mitolojisinin simgesel anı betimlenmektedir³¹.

Capitolini Aphroditesi (Capitoline Venüsü) Praxiteles'in Knidos Aphroditesi ile bağlantılıdır (Res. 14). Ancak burada tanrıça sonsuzluğu izler gibi değildir, banyoya giriyor ve aniden izlendiğinden haberdar olup buna göre daha utangaç bir tavır sergiliyor. Eserin özellikle yüzünde ve saçlarında idealizmden çok Alexandria sanatının realizminin hâkim olduğu da öne-tilmiştir³². Knidos Aphroditesi'nden yine

Aphrodite Doidalses'in Hellenistik, Roma Dönemi ve sonrasında da kopyaları yapılmıştır. Bkz. Michaelis 1882, 537, 5. no: 516; Brinkerhoff 1978-1979, 83 vd.; Krug 1982, 145 vd.; Rönesans Dönemi kopyaları için bkz. Holo 1978-1979, 23 vd.; ayrıca Çömelen Aphrodite'nin önemli bir varyasyonu Rodos'ta bulunmaktadır, son derece sanatsal eserde farklı olarak tanrıça iki eliyle uzun dalgalı saçlarını tutmaktadır. Bkz. Reinach 1924, XXVII, Res. XII; Stothart 1965, 11; Rodos kopyasının orijinali MÖ 2. yüzyıl tarihlidir ve Paros mermerindedir. Bkz. Etienne, 1968, 80; Rodos kopyası Geç Hellenistik Dönem'e de verilmektedir. Bkz. Lullies – Hirmer 1960, 48, Res. 273; Rodos Çömelmiş/Yıkanan/Doidalses Aphrodite Heykeli'nin Rodoslu ünlü heykeltıraş Philiskos'un oğlu Polycharmos tarafından Geç Hellenistik Devir'de yapıldığı kabul görmektedir. Bkz. Özgan 2016, 125; bazı kopyalarında tanrıçayla birlikte kuğu ya da Eros bulunabilir bkz. The J. Paul Getty 1956, 11; Aphrodite ve Eros'un kökeni ve birlikte kullanımına ilişkin detaylı bilgi için ayrıca bkz. Breitenberger 2007, 2 vd.; bazen tanrıçayla beraber yunus da bulunabilmektedir. Hatay Müzesi'ndeki örnek için bkz. Meischnner 2003, 358, taf. 18, nr. 1-4, 359, taf. 19, nr. 1.

²⁹ Kennedy 2004, 105, Res. 4; genelde küçük figürler halinde çok sayıda kopyası bulunan bu eserde tutarlı bir duruş ve oran görülür. Bkz. Smith 2002, 83; örnek için bkz. Kennedy 2004, 15-17, 81-83, 104-105, Fig. 3-4; Aybek ve diğ. 2009, 32; Angiolillo 2010, 4, Res. 1-4.

³⁰ Bieber 1967, 99, Res. 394-395; Künlz 1970, 62 vd.; Havelock 1995, 137; Çekilmez 2017, 36; Sandaletini Çözen Aphrodite tiplemesinin orijinalinin MÖ III. yüzyıl sonu veya II. yüzyıl başlarından itibaren ortaya çıkmış olabileceği belirtilmekle beraber kökeni olarak ise Batı Anadolu önerilmektedir. Bu heykellerin ortak özelliği dış dünya ile herhangi bir iletişime geçilmeksizin soyunduktan sonra üzerindeki son parçayı da çıkararak bir kadının rahatlığını yansıttığı olmalarıdır ve

Knidos Aphroditesi gibi izleyiciyi kendine çeken bir eser olmaktan öte bunlar doğal haliyle daha fazla insani kimlik kazanmış heykellerdir. Bkz. Işın 2007, 35-36.

³¹ Visconti 1885, 76-77, XXVII, Res.107; Arndt 1893, 41-42, 1144; LIMC II-2, 1984, 76, no. 667; LIMC VIII-2, 1997, 206-207, no. 133-146; Romano 2006, 44-47; mitolojide Aphrodite bir anlatıma göre Zeus ile Dione'nin kızı olarak görülürken diğer anlatımda Uranos'un kızıdır ve Kronos kesince, Uranos'un cinsel organları denize düşmüş ve Aphrodite böylece denizden doğmuştur. Bkz. Grimal 1997, 76; Tanrıça'nın doğum mitolojisine ilişkin ayrıca bkz. Rozenzweig 2004, 7; Seifert 2009, 14-15; Cyrino 2010, 11-18; Newberry 2011, 7-8; Goth 2015, 17; bu heykel Kıbrıs'ta deniz dalgalarından çıktıktan/doğduktan sonra tanrıçanın saçlarındaki köpükleri elleriyle sıkmasını anlatan bir temaya sahiptir ve "Anadyomene" "su yüzüne çıkan, dalgalardan doğan" anlamına gelir bkz. Çekilmez 2017, 38-39; ayrıca örnek için bkz. Kennedy 2004, 14-15, 26-27, 102, Fig. 1, 107, Fig. 9; Aphrodite ile deniz arasında güçlü bir ilişki vardır ve tanrıçanın *Euploia*, *Pontia*, *Limenia* ve *Epilimonia* gibi lakapları (epithetleri) deniz üzerinde gücünü göstermeye yeterlidir, bu nedenle tanrıça Arkaik Dönem'den Hellenistik Dönem'e ve hatta sonrasında da tapınım görmüştür. Aphrodite donanmaların, deniz görevlilerinin/tayfaların, gemi sahiplerinin, deniz ticareti yapanların ve kısaca denizcilikle uğraşanların koruyucusudur. Bkz. Demetriou 2010, 85-86; eserin ortaya çıkış tarihi olarak MÖ III. yüzyıl başları veya ortaları ya da MÖ 100 civarı önerilmektedir. Bunun yanında eserin Geç Hellenistik Dönem'de ortaya çıkmış olması da kuvvetle muhtemeldir. Bkz. Işın 2007, 38; Aphrodite Anadyomene konusuna ilişkin daha detaylı bilgi için ayrıca bkz. Vassilika 1998, 74; Wardle 2010, 4 vd.; Pasinli-Karagöz 1993, 152-153, B 52-55.

³² Dickins 1920, 25-26; Alexandria realizmine ilişkin ayrıca bkz. Pollitt 1990, 252.

farklı olarak saç daha karmaşıktır ve başın üzerinde belirgin bir düğüm (bow-knot) ile bağlanmıştır. Ağırlığın bindiği ayak değişmiştir. Heykelde edepli tavır vurgulanmak istenmiş fakat çıplaklık eskisine nazaran daha fazla ön plana çıkmış ve cinsel çekiçliliği kuvvetlenmiştir. Capitoline Aphroditesi'nin MÖ III-II. yüzyıla ait bir orijinal eserin kopyası olduğu değerlendirilmektedir³³.

Medici Aphroditesinde de cinsel bölgenin el ile kapatılması Knidos Aphroditesine ile bağlantıyı açık bir biçimde göstermektedir, ancak Knidos Aphroditesinde sağ el genital bölgeye doğru indirilmişken Medici Aphroditesinde sol elle genital bölge kapatılmıştır. Ayrıca Knidos Aphroditesinin sol kolu daha serbest bırakılmışken Medici Aphroditesinin sağ eli, sol göğsünün üzerine yönelmiştir. Bunun yanı sıra Knidos Aphroditesinde sağ ayak taşıyıcı iken Medici Aphroditesinde sol ayak taşıyıcıdır, bu bağlamda iki eser arasında bazı farklar bulunur³⁴ (Res. 15). Ayrıca,

Medici Aphroditesine, başı farklı olmakla beraber vücut açısından Capitoline Aphroditesine ile oldukça benzerdir, bu nedenle Medici Aphroditesine, Capitoline Aphroditesine'nin bir çeşitlemesi ya da başka bir eserin kopyası da olabilir³⁵. Buna karşın Medici Aphroditesine Erken Hellenistik Dönem'e tarihlendirilerek bu kez aslında Capitoline Aphroditesine, Medici Aphroditesine'nin Geç Hellenistik Dönem bir adaptasyonu olarak önerilmiştir³⁶. Bunun yanında Medici Aphroditesine'nin, Capitoline Aphroditesine ile temelde aynı olduğu da kabul edilmektedir³⁷. Medici Aphroditesine Heykeli'nde Eros ve yunus bulunmaktadır³⁸, Eros ve/veya yunus, tanrıçanın denizden doğuşunu simgeliyor olmalıdır³⁹. Bununla beraber Hellenistik veya Roma Dönemi içerisinde aynı tipte yanında Eros ve/veya yunus bulunan başkaca heykeller de bulunmaktadır⁴⁰. Bu heykellerde Eros, yunusun başının üzerinde, kuyruğunda, sırtında olabildiği gibi tamamen yunusun üzerine uzanmış biçimde de gösterilmektedir⁴¹. Medici Aphroditesine Heykeli MÖ

³³ Smith 2002, 82, Res. 99; bununla beraber eser bütünüyle Hellenistik Dönem'e de önerilmiştir. Bkz. Waldstein 1889, 107, nr. 562; Capitoline Aphroditesine'nin ortaya çıkış tarihi olarak MÖ IV. yüzyıl sonu önerilmektedir. Bkz. Lippold 1950, 291; bununla beraber Aphrodite Pudica isimli heykel Capitoline Venüsü'nün bir versiyonu olarak değerlendirilmekte ve MÖ I. yüzyıla tarihlendirilmektedir. Bkz. Vermeule 1981, 172-173, Res. 139-140.

³⁴ Pickup 2015, 139; Medici Aphroditesine'nin kopya örnekleri için bkz. Alexander 1953, 241-251; Vermeule 1981, 174, Res. 141.

³⁵ Smith 2002, 82.

³⁶ Bieber 1969, 2.

³⁷ Medici Venüsü aynı zamanda Kapitol veya Vatikan Venüsü ismiyle de bilinmektedir. Bkz. Çekilmez 2017, 41; iki heykel arasındaki benzerlik için ayrıca bkz. Ridgway 1990, 355; Davies 2018, 110.

³⁸ Pickup 2015, 139; Medici Aphroditesine'nin kopya örnekleri için bkz. Alexander 1953, 241-251; Vermeule 1981, 174, Res. 141; Stewart 2010, 16.

³⁹ Medici Aphroditesine ile Knidos Aphroditesine'nin varyasyonu bazı heykellerin yanında yunus bulunmaktadır ve bu kompozisyon MÖ IV. yüzyıl tarihli Apelles resmine dayanmaktadır. Bu resimde Anadyomene tipindeki Aphrodite'nin çevresini sarmış yunuslar görülmektedir. Bkz. Çekilmez 2017, 40, dn. 255; ayrıca bkz. Wardle 2010, 16; yunus gibi Eros da Aphrodite'nin doğuşunu simgelemektedir. Bkz. Evans 1969, 10; Aphrodite Eros gösterimi için bkz. LIMC VIII-2, 1997, nr. 354.

⁴⁰ Örnek olarak Metropolitan Müzesi'ndeki Aphrodite, Louvre Müzesi'ndeki Aphrodite-Eros-Yunus, Dayton Aphroditesine ile Cyrene Aphrodite heykelleri gösterilebilir. Bkz. Evans 1969, 10-17; Aphrodite ve yanında Eros bulunan örnekler için bkz. Schoch 2009, 56-58, Res. 93-95; bunun yanı sıra sikkeler üzerinde de Aphrodite ile birlikte Eros-Yunus görülebilmektedir. Bkz. LIMC II-2, 1984, 53, 55, no. 421, 438.

⁴¹ Bieber 1969, 2.

III-II. yüzyıla ait bir orijinal eserin Roma Dönemi kopyası olabilir⁴².

Titus Flavius Clemens Pelopidianus Aphroditesi'nin Tipolojisi ve Tarihlenmesi

Pelopidianus Aphroditesi çıplak vücut yapısıyla Knidos Aphroditesi'nin varyasyonu niteliğindedir. Fakat duruşu, vücut yapısı, kollar ve ayaklarının durumu ile oval yüzü, başı ve saçlarının yapısıyla en fazla Capitoline Aphroditesi'ne benzemektedir. Ancak tanrıçanın sol bacağına yanındaki yunus ve üzerindeki Eros, bu kez Medici Aphroditesi ile benzerlik oluşturur (Res. 5, 14-18).

Hellenistik Dönem siyasi açıdan oldukça hararetli ve hareketli bir zaman olup heykel sanatı da son derece çeşitli ve renklidir, bunun sonucunda özellikle eserlerin tarihlenmesi hususunda tartışmalar bulunmaktadır. Geç Klasik-Erken Hellenistik Dönem'de Praxiteles ve Skopas gibi büyük sanatkarların yanında Erken Hellenistik Dönem'de Lysippos'un etkinliği görülür. Bununla birlikte Hellenistik dünyada MÖ Geç IV.-Erken III. yüzyılda Attika sanatının etkisi hissedilirken MÖ III. yüzyılda Küçük Asya/Batı Anadolu sanatı başat ve etkindir. Ayrıca, Hellenistik Dönem'de Alexandria, Priene, Pergamon, Güneybatı Anadolu ve Rodos sanat merkezleri olarak ön plana çıkar. Hellenistik Heykel sanatında Erken III. yüzyıldan itibaren hareketli, bakışlı ve gösterişli heykel trendi görülürken MÖ II-I. yüzyılda

Klasisizm akımı etkindir ve Hellenistik sanat örnekleri daha sonra kopyalar halinde Roma heykeltıraşlığına aktarılmıştır⁴³. Bununla beraber sanatındaki yumuşaklık ve diğer üstün vasıfları ile Erken Hellenistik Dönem heykel sanatına en büyük etkiyi yapan sanatkar, Praxiteles olmuştur⁴⁴.

Aphrodite heykellerinde çıplaklığın artmasına bağlı olarak önerilecek bir kronolojinin doğru olup olmadığı tartışmalıdır. Bazı Aphrodite heykellerinin, Hellenistik Dönem içerisinde MÖ III. yüzyıla tarihlenebilmeleri için bu eserlerin iki biçimde yaygın olması gerektiği savunulabilir. İlk olarak bunların büyük/küçük boyutlarda taş, metal ve terracotta gibi örneklerinin bulunması gerektiği, ikinci olarak ise bu tip çıplak figürlerin dönem edebiyatı içerisinde bir yansımalarının olması gerektiğidir. MÖ II. yüzyıl ortalarından itibaren Roma İmparatorluğu'nun giderek artan hâkimiyeti sonucunda ortaya çıkan yeni güç sahipleri, eskinin büyük heykeltıraşlık eserlerinin kopyalarını villalarının ya da diğer yapılarının bahçelerinde sergilemek istemişlerdir. Bu talebi karşılamak için özellikle Praxiteles'in eserlerinin de kopyaları yapılmıştır. MÖ II. yüzyıl ortalarından itibaren pek çok Aphrodite ve diğer bakışlı, hareketli stilde üretilmiş heykellerin Pompei'de örnekleri görülür ve bağlantılı olarak Pompei resimlerinde de karşılaşırlar. Bunun dışında başkaca çıplak Aphrodite figürlerine de rastlanılmaktadır⁴⁵. Ayrıca çıplaklık o dönemde Akdeniz

⁴² Smith 2002, 82, Res. 99; Capitoline Aphroditesi'nin Geç Hellenistik Dönem kopyası için bkz. Vermeule 1981, 173, Res. 140.

⁴³ Bieber 1967, 3 vd.

⁴⁴ age, 16.

⁴⁵ Havelock 1995, 2 vd.; örnekler için bkz. Işın 2007, 35-43; Wardle 2010, 5-16, Res. 8-22; Vangeli 2018, 15, Fig. 3-7.

havzasında etkin olan Latin-Grek şiirinde de görülür⁴⁶.

Pelopidianus Aphroditesi'nde başın hafif öne eğik ve sola dönük yapısı, öne doğru düşük omuzlar, hafif öne eğik duruş, sağ kolun dirsekten kırıldıktan sonra izlerden anlaşıldığına göre sağ başparmağın sol göğüsün uç noktasına yakın dokunarak tutulması ve sağ elin kalan parmaklarının göğüs üzerinde boşlukta asılı tutulması, sol kolun aşağı uzanıp genital bölgeyi kapatıp sağ bacağın üzerinde sol elin beş parmağının da sağ bacağı dokunarak tutulması, sol bacağın taşıyıcı olup gergin bir şekilde tutulması ile sağ bacağın dizden hafif kırılarak sağ ayağın hafif geriye çekilmesi Capitolini Aphroditesi ile nerdeyse aynıdır (Res. 5, 14). Bunun yanı sıra arkadan başın öne eğik ve hafif sola yönelik oluşu, omuzların düşüklüğü ve vücudun hafif öne eğilmiş olması, omurga çizgisinin belirginliği, bel gamzeleri, kalçanın iki katlı bir görünüm sergilemesi, taşıyıcı sol bacağın gergin tutulmuşken dengeleyici sağ bacağın dizden hafif kırılıp sağ ayağın biraz geri çekilerek tutulması yine aynıdır (Res. 5, 16-17). Yalnızca Pelopidianus Aphroditesi, sol bacağı ile üzerinde Eros taşıyan yunusa dayanırken Capitolini Aphroditesi'nin üzerinde kumaş/havlu bulunan kaba dayalı oluşunun en bariz farkı oluştuğu söylenebilir.

Pelopidianus Aphroditesi'ne göre Medici Aphroditesi'nin başının daha dik tutulduğu, başın sola doğru daha fazla dönük olduğu, omuzların ve vücudun daha dik görünüm sergilediği, sağ kolun dirsekten kırıldıktan sonra sağ el başparmağın iki

göğüs arasında konumlandırıldığı ve diğer parmakların ise sol göğüsü kapatır biçimde tutulduğu, sol kolun aşağıya iletildikten sonra sol elin genital bölgenin tam üzerinde ve havada asılı tutulduğu ve hafifçe daha basenli olduğu gözlemlenmektedir. Ancak bacakların duruşu itibarıyla her iki heykel benzerdir (Res. 5, 15). Arkadan bakıldığında, Medici Aphroditesi'nin başının daha sola dönük olduğu, vücudun daha dik tutulduğu, bel gamzeleri daha az belirgin kalçalarının daha dolgun ve bütüncül olduğu görülmektedir (Res. 6, 16, 18). Bununla birlikte Pelopidianus ve Medici Aphrodite heykelleri sol bacakları ile üzerinde Eros taşıyan yunusa dayanıyor olmaları bağlamında benzerdirler.

Pelopidianus Aphroditesi başın işlenişi bağlamında bu iki heykel ile karşılaştırıldığında Capitolini Aphroditesi'nin saçlarının ortadan ayrıldıktan sonra dalgalı bir şekilde iki yana ayrılarak başın arkasına iletilmiş olduğu görülür. Alnın merkezinin üstündeki kısmın iki yanından başın merkezindeki saç fiyongu (bow-knot) ile birleşen iki saç tutamı görülür. Ayrıca ensenin sağ ve solundan her iki omuzuna doğru birer saç tutamı inmektedir, saçlarında derin matkap kullanılmıştır ve Capitolini Aphroditesi ile Pelopedianus Aphroditesi'nin saçları birbirine son derece benzemektedir. Ancak Capitolini Aphroditesi'nin iki yana ayrılan saçlarıyla daha dar bir üçgen alını bulunurken Pelopedianus Aphroditesi'nin daha geniş bir alını bulunmaktadır. Her ne kadar Perge eserinde burun, ağız ve çenede kırıklar olsa da özellikle kaş, göz, dudak, çene ve oval yüz yapısı ben-

⁴⁶ Bu dönemin Erotik Edebiyatı konusuna ilişkin bkz. Skinner 2003, 132-175; Fantuzzi – Hunter 2004, 181-

183; Wray 2004, 97 vd.; Gutzwiller 2007, 116-117; Gutzwiller 2012, 79 vd.

zerdir, ancak Pelopidianus Aphroditesi'nin yüzü biraz daha dar/ince bir yapıdadır. Buna ek olarak her iki eserin de başı hafif eğik olarak sola bakmaktadır, durgun ifade ve genel kompozisyon açısından son derece benzerdirler (Res. 19-20).

Medici Aphroditesi'nin saçlarında ise Pelopidianus Aphroditesi'nin saçlarına göre daha az derin matkap kullanılmıştır ve saçlar daha dalgalıdır, ayrıca saçın merkezinde bir saç fiyongu olup olmadığı neredeyse belirsizdir ve omuzlara inen saç tutamları bulunmamaktadır. Yine farklı olarak Medici Aphroditesi'nin başı daha enli bir yüze sahiptir ve daha çok sola dönmüştür. İki eserin durgun ifadeleri ise benzerdir (Res. 21-22).

Eserlerin karşılaştırılmasına bağlı olarak Pelopidianus Aphroditesi, Capitolini Aphroditesi tipindedir. Medici Aphroditesi ile yanında Eros-Yunus bulunmasıyla da yakın benzerlik taşır. Ayrıca Knidos Aphroditesi gibi döneminde bile oldukça büyük bir üne sahip heykelin durumuna ek olarak Erken Hellenistik Dönem içerisinde Praxiteles'in yumuşak stilinin sanatçılar üzerinde büyük etkisi düşünüldüğünde bu tip kopyaların MÖ III. yüzyıla önerilmesi mümkündür. Yine Romalı güç sahiplerinin talepleri, dönem edebiyatındaki çıplaklığın ön planda oluşu ve eserlerin büyük/küçük boyutlu terracotta,

bronz ve cam kopyaları göz önüne alınırsa bu tip eserlere MÖ II. yüzyıl tarihi de önerilebilir. Zaten tipolojik açıdan en yakın olduğu Capitolini Aphroditesi ve Medici Aphroditesi MÖ III-II. yüzyıl orijinalinin kopyası olarak da değerlendirildiğinden doğal biçimde Perge *Titus Flavius Clemens Pelopidianus* Aphroditesi de orijinali MÖ III-II. yüzyıla tarihlenen bir heykelin Roma Dönemi kopyasıdır⁴⁷.

Perge *Titus Flavius Clemens Pelopidianus* Aphroditesi'nde yüzün parlaklığı ve pürüzsüzlüğü ile özellikle başının merkezindeki fiyonk biçimindeki saç öbeğinde matkap kullanımı Antoninler Dönemi kadın portreleri ile de birliktelik oluşturmaktadır⁴⁸. Son derece yüksek sanat sergilenen Antoninler Dönemi portreleri oldukça perdahlıdır ve yüzlerde genel bir parlaklık hali bulunur. Saç havalı olup perçem ve/veya bukleleri derin matkap izleri ile belirgindir. Gözler büyüktür, göz kapakları geniş tutulmuştur ve ağırdır, ayrıca göz üzerine hafif sarkık bırakılmıştır. Göz bebekleri matkabın hafif nokta darbesi ile betimlenmiştir. Portrelerde genel olarak dalgın ifade ile huzurlu bir hava hâkimdir⁴⁹.

Pelopidianus Aphroditesi'nde saçların altında üçgen yapı oluşturmaları, hafif belirgin kavisli kaşlar ile üst dudakları ince alt

⁴⁷ Antalya Müzesi teşhirinde 857 Envanter Numarası ile sergilenen ve mermerle nüfuz etmesine bağlı üzerinde tortu tabakası bulunan bir başka Capitolini Aphroditesi Heykeli, Perge *Titus Flavius Clemens Pelopidianus* Aphroditesi ile son derece benzer bir görünüme sahiptir.

⁴⁸ Benzer yüz parlaklığı ve matkap kullanılan örnekler için bkz. Poulsen 1974, 100-101, CXLII, cat. 709 a-b; Vermeule 1981, 334, Res. 286; Akçay-Güven 2014, 333-334, Lev. 56, Res. 210-213.

⁴⁹ Antoninler Dönemi portre örnekleri için bkz. Özgan 2013, 117-283; ayrıca bkz. Hekler 1912, 37, 262-270; Harrison 1953, 48-49, pl. 23; Rumpf 1961, 151-152; Greek & Roman Port. 1972, 2-3, nr. 59-63; Poulsen 1974, 113-126; Vermeule 1981, 320-339, Res. 274-291; Frel – Morgan 1987, 74-75, Res. 57; Karamut 1991, 607-610, Res. 1-16; Smith 2008, 16; Delemen 2011, 104-117; Waelkens – Poblome 2012, 116-118; Akçay-Güven 2014, 330-339.

dudağı etli ağız, oval yüz yapısı ve heykeldeki durgun ifade Hellenistik Dönem'e atıfta bulunur⁵⁰. Ayrıca Pelopidianus Aphroditesi'nin göz kapaklarının daha hafif oluşu ile göz bebeklerinin verilmemesi Antoninler Dönemi'nden farklıdır ve bu yönüyle eserin Hadrian Dönemi'nde yapıldığı düşünülebilir ancak özellikle derin kullanılan matkap ve parlak yüz yapısı Pelopidianus Aphroditesi'ni Antoninler Dönemi içerisine önermeye imkân tanır.

Perge Pelopidianus Aphroditesi'nin sol bacağına yanındaki Eros doğal olarak Hellenistik Dönem kökenli olup Roma Dönemi içerisinde de benzer saç ve yüz yapısına sahip örnekler görülmektedir. Örneğin Antalya Müzesi'nde 19.7.81 ve 15.29.81 Envanter Numaralı Eros başlarında saçların bukle ve/veya perçemler halinde olduğu, başın tepe bölümünde iki yana ayrıldığı, dolgun yanaklı oval bir yüz yapısına sahip oldukları, kaşların belirsiz, büyük verilen gözlerde ise üst ve alt göz kapaklarının belirgin olduğu, kısa ve enli bir burun ile küçük ağız yapısı bulunduğu görülmektedir⁵¹. Bu Eros'ta alnın üst bölümündeki saç öbeği içerisinde iki adet matkap deliği saç derinliğini vermekten öte Eros'un başına olasılıkla harici takılan bir süsün tutturulmasına yönelik yuvalar olmalıdır (Res. 23).

Hellenistik ve/veya Roma Dönemi'ne ait çıplak Aphrodite heykellerinin yanında bulunan yunusların gözleri büyük gösterilmektedir. Yunusların ağızları genelde geniş tutulmuştur, ancak bazılarında ağızlar açıktır ve dişler belirsizdir. Bazı örneklerde ise yunusların ağzında bir balık bulunmaktadır⁵². Perge *Titus Flavius Clemens Pelopidianus* Aphroditesi yunusunun da gözleri ve ağzı büyük gösterilmiş olup zigzag biçiminde dişleri belirgindir (Res. 24). Perge'den bulunup *Claudius Piso* tarafından adanan bir eserdeki yunusun dişleri de zigzag veya üçgen biçiminde verilmiştir⁵³.

Claudius Piso'nun Perge ile ilişkili olduğu dönem *Antoninus Pius*'un hâkimiyet yılları ile *Marcus Aurelius*'un ilk yılları olabilir. Dolayısıyla Antalya Müzesi'ndeki *Claudius Piso*'nun adadığı Perge Güney Hamamı Heykeltıraşlık eserleri de⁵⁴ MS 138-165 arasına önerilebilir. *Claudius Piso*'nun kızı *Claudia Lorentia* ile Perge Aphrodite Heykeli'ni adayan *Titus Flavius Clemens Pelopidianus* çağdaş olup yeni neslin temsilcileri olarak ikisinin etkinliğinin *Claudius Piso*'dan 20-30 yıl sonra olması kabul edilebilir bir durumdur. Bu bağlamda hem saçlardaki matkap derinliği ve parlak yüz yapısı gibi özellikleriyle Antoninler Dönemi modasını yansıttığı olması hem de adayan kişinin etkin olduğu dönem göz

⁵⁰ Hellenistik Dönem özellikleri gösteren benzer yüz yapısına sahip örnekler için bkz. Vorster 1998, 19-45.

⁵¹ Akçay 2007, 174-175.

⁵² Evans 1969, 6-17.

⁵³ Akçay 2007, 173, Lev. LVII.

⁵⁴ Antalya Müzesi'nde bulunan ve *Claudius Piso* tarafından adanan heykeller arasında; 20.7.81-21.7.81 Envanter Numaralı Apollon Kitharoidos, 17.7.81 Envanter Numaralı Mousa Heykeli, 5.29.81 Envanter Numaralı Marsyas Heykeli, 6.7.81 Envanter Numaralı Hermes Heykeli, 8.29.81 Envanter Numaralı

Aphrodite Heykeli, 9.29.81 Envanter Numaralı Meleagros Heykeli, 6.29.81 Envanter Numaralı Nemesis Heykeli, 7.29.81 Envanter Numaralı Hygieia Heykeli ve Etüdlük Eros Heykeli parçası ile kaya üzerinde oturan ve 41 parça halinde ele geçmiş bir erkek heykeli sayılabilir. Bkz. Akçay 2007, 40, 153-173; ayrıca yine *Claudius Piso* tarafından adanan alt kısmının Envanter Numarası 4.7.81 olan Herakles Farnese Heykeli'nin üst bölümü getirilip tümlenince Müze Envanter Numarası özel teşhirde 2011/255 olmuştur.

önüne alınırsa Perge Pelopidianus Aphroditesi'ne Antoninler Dönemi içerisinde MS 160-190 arası bir tarih verilmesi mümkündür.

Dokimeion atölyesi eserlerinde sıklıkla görülen ince grenli beyaz mermer ile bu heykelin ince grenli beyaz mermeri arasındaki benzerliğe ek olarak yukarıda da belirtildiği gibi *Titus Flavius Clemens Pelopidianus*'un aslen Synnadalı olma olasılığı ve Synnada'nın coğrafi yakınlığından dolayı heykelin Dokimeion atölyesinden Perge'ye gelen/getirilen heykeltıraş/heykeltıraşlarla bağlantılı olabileceği düşünülebilir. Fakat Antoninler Dönemi, sanat birlikteliğinin son derece yüksek olduğu ve dönem modasının iyi yansıtıldığı bir zamandır, dolayısıyla böyle bir döneme ait Hellenistik Dönem kopyası Pelopidianus Aphroditesi gibi bir heykel üzerinde Dokimeion sanat üslubunu belirlemenin mümkün olmadığı söylenebilir. Nihayetinde heykel, bu dönemde Perge Heykeltıraşlığı'na mensup yerli bir sanatkar tarafından yapılmış da olabilir⁵⁵.

Perge *Titus Flavius Clemens Pelopidianus* Aphroditesi'nin tespit edildiği yer, Perge Kuzey Hamamı Palestrası'na çıkan merdivenlerin batı tarafıdır. Sırtının özellikle daha az perdahlı olmasıyla orijinalinde heykelin ya niş içinde ya da sırtı duvara dönük sergilenmiş olması beklenir. Merdivenlerin üst kısmıyla birleşen batıdaki bir kısmın alt tarafında kaide gibi bir alan bu-

lunurken üst kısmı platform gibi durmaktadır, ancak bu alan tam kazılıp açığa çıkarılmadığından durumu net anlaşılamamıştır. Olasılıkla heykel, bu kaide gibi kısım ya da bir üst kottaki platform üzerinde bir niş içinde sergilenmiştir. Nitekim ense üzerindeki saç topuzu kabaca tıraşlanıp bırakılmış olmakla beraber adeta bir boyun desteği gibi durmaktadır. Dolayısıyla heykelin sırtı görünmeyecek şekilde büyükçe bir niş içine sağlamca dayandırıldığı sonucuna ulaşılabilir. Yine heykelin burun, ağız ve çene kısmındaki kırıklara ek olarak iki kolunun kırık oluşu ve ayrıca Eros'un göbeğindeki kırık göz önüne alınırsa platform kısmından heykelin yüzüstü düştüğünü/atıldığını düşünmek gerekir. Olasılıkla yüzüstü düşmesinden sonra sırtüstü dönmüş olmasına bağlı olarak çamurlu zemin eserin arka kısmına sirayet etmiş ve mermerde tortulaşma ve renk değişimlerine de neden olmuştur (Res. 4, 6, 16).

Aphrodite, deniz dalgalarından yaratılmış/türemiş bir tanrıça olarak suyla yakın ilişkilidir. Özellikle Knidos Aphroditesi ve devamcısı niteliğindeki Çömelen Aphrodite, Sandaletini Bağlayan Aphrodite, Sandaletini Çözen Aphrodite, Capitolini Aphroditesi ve Medici Aphroditesi gibi heykeller tanrıçanın yıkanma konusunu işlemektedir. Bu nedenle Roma İmparatorluğu'nun güç ve ihtişamını yansıtan en önemli kamusal yapılardan olan büyük hamamlarda başkaca heykeltıraşlık eserlerinin yanında özellikle Aphrodite/Venus

⁵⁵ Perge yerel atölyesine ilişkin bkz. Akçay-Güven 2014, 373-376; ayrıca *Titus Flavius Clemens Pelopidianus* yazıtı nedeniyle hem Brüksel'deki Perge Tykhe Heykeli ve hem de Herakles heykel parçası-altlığı Antoninler Dönemi içerisinde MS 160-190 arasına tarihlenebilir. Buna ek olarak eser hırsızlanınca Perge'den kaçırılıp

Belçika Brüksel'de satılan Perge *Titus Flavius Clemens Pelopidianus* Tykhe Heykeli'nin mutlak surette ait olduğu topraklara döneceğine ve Aphrodite Heykeli ile birlikte Antalya Müzesi'nde sergileneneğine yönelik inancın yüksek olduğunu belirtmek gerekir.

heykelleri hem hamam konseptine tam uydüğundan hem de görsel amaçla tercih edilmiş olmalıdır⁵⁶. Ayrıca Aphrodite, hem Julius-Claudius Hanedanlığı'nın hem de İmparatorluk Dönemi'nden itibaren Roma halkının da soy anası kabul edildiğinden hamamlarda fazlaca tercih edilmiştir. Bu nedenle Aphrodite ve Eros, Dionysos ve dünyasına ait eserlerden sonra hamamlarda en çok tercih edilen heykellerdir⁵⁷. Ayrıca eğer bu heykel sonradan Kuzey Hamamı'na taşınmadıysa Perge Kuzey Hamamı Palaestrası, bu heykelin tarihine paralel olarak en azından MS 160-190 yılları arasında faal ve mevcut olmalıdır ki palaestranın bu durumu nedeniyle MS III. yüzyıla⁵⁸ tarihlendirilen Perge Kuzey Hamamı'nın en azından MS II. yüzyılın 2. yarısında mevcut olduğu önerilebilir.

Perge *Titus Flavius Clemens Pelopidianus* Aphroditesi, Capitolini Aphroditesi tipinde olup Medici Aphroditesi'ne özellikle Eros-Yunus kompozisyonu ile benzemektedir. Dolayısıyla MÖ III-II. yüzyıl orijinalinin kopyasıdır, ancak Roma İmparatorluğu Antoninler Dönemi içerisinde MS 160-190 yılları arasına tarihlenebilir.

⁵⁶ Aphrodite/Venus heykelleri bulunan Roma hamam örnekleri için bkz. Manderscheid 1981, 33 vd; Friedland 1997, 104; Fagan 1999, 89, 172; Romano 2006, 185-187; Thompson 2007, 92-95; Ehrensperger –

Tucker 2010; 180; Künlz 2012, 98; Loene 2013, 154; Friedland ve diğ. 2015, 351.

⁵⁷ Akçay 2007, 25-27.

⁵⁸ Abbasoğlu 1983, 116.

Resim Listesi

Resim 1: Perge Kuzey Hamamı ve heykelin bulunduğu yaklaşık alan (Antalya Müze Arşivi).

Resim 2: Heykelin bulunduğu 3. insula 1. mekânın hava fotoğrafı (Antalya Müze Arşivi).

Resim 3: Batı Caddesi 3. insula 1. mekân (Hakan KIZILTAŞ).

Resim 4: Kazısı tamamlanan heykel (Antalya Müze Arşivi).

Resim 5: Heykel. Cepheden görünüm (Arkeolog Yunus SUSAM).

Resim 6: Heykel. Arkadan görünüm (Restoratör Çağlar ÇAKIR).

Resim 7: Baş. Cepheden görünüm (Arkeolog Yunus SUSAM).

Resim 8: Baş. Arkadan görünüm (Arkeolog Yunus SUSAM).

Resim 9: Baş. Sağ profil görünümü (Arkeolog Yunus SUSAM).

Resim 10: Baş. Sol profil görünümü (Arkeolog Yunus SUSAM).

Resim 11: Eros ve Yunus. Cephe görünüm.

Resim 12: Tykhe Heykeli (Brüksel) (Tykhe resmi Özgen ACAR'ın "Tykhe sculpture smuggled from Turkey's Perge to Brussels" isimli Hürriyet Daily News yazısından alınmıştır).

Resim 13: Knidos Aphroditesi (Bieber 1967, fig. 25).

Resim 14: Capitolini Aphroditesi (Smith 2002, 95, fig. 99).

Resim 15: Aphrodite Medici (Bieber 1967, fig. 30).

Resim 16: Heykel. Arkadan görünüm (Restoratör Çağlar ÇAKIR).

Resim 17: Capitolini Aphroditesi Arkadan görünüm (Bieber 1967, fig. 35).

Resim 18: Aphrodite Medici. Arkadan görünüm (Bieber 1967, fig. 31).

Resim 19: Capitolini Aphroditesi (Arvello 2005, 49, res. 2. 22).

Resim 20: Pelopidianus Aphroditesi (Arkeolog Yunus SUSAM).

Resim 21: Medici Aphroditesi (Arvello 2005, 67, res. 2. 33)

Resim 22: Pelopidianus Aphroditesi (Arkeolog Yunus SUSAM).

Resim 23: Eros. Detay görünüm.

Resim 24: Yunus. Detay görünüm.

KAYNAKÇA

- Abbasoğlu 1983 H. H. Abbasoğlu, *Pamfilya Bölgesi Roma Devri Hamamları*, Yayınlanmamış Doçentlik Tezi (İstanbul 1983).
- Acar 2018 Ö. Acar, “Tykhe sculpture smuggled from Turkey’s Perge to Brussels”, <http://www.hurriyetdailynews.com/tykhe-sculpture-smuggled-from-turkeys-perge-to-brussels-127068> (erişim tarihi: 10 Şubat 2018).
- Ajootian 1996 A. Ajootian, “Praxiteles”, içinde: O. Palagia – J. J. Pollitt (ed.), *Personal Styles in Greek Sculptures*, Volume XXX (Cambridge 1996) 91-129.
- Ajootian 2007 A. Ajootian, “Praxiteles and Fourth-Century Athenian Portraiture”, içinde: P. Shultz– R. Hoff, v. d. (ed.), *Early Hellenistic Portraiture: Image, Style, Context* (Cambridge 2007) 13-33.
- Akçay 2007 B. Akçay, *Perge Güney Hamamı Heykeltıraşlık Eserleri*, Yayınlanmamış Yüksek Lisans Tezi, İstanbul Üniversitesi, Sosyal Bilimler Enstitüsü (İstanbul 2007).
- Akçay-Güven 2014 B. Akçay-Güven, *Pamphylia Bölgesi Roma Dönemi Portreciliği*, Yayınlanmamış Doktora Tezi, İstanbul Üniversitesi, Sosyal Bilimler Enstitüsü (İstanbul 2014).
- Albustanlıoğlu 2006 T. Albustanlıoğlu, *Dokimeion Işığı Altında Roma İmparatorluk Döneminde Mermer Kullanımı; İmparatorluk Yönetimindeki Anadolu Mermer Ocaklarının İşletme Stratejisi ve Organizasyonu*, Yayınlanmamış Doktora Tezi, Ankara Üniversitesi, Sosyal Bilimler Enstitüsü (Ankara 2006).
- Angiolillo 2010 S. Angiolillo, “Un’Afrrodite Riemersa Dal Mare. La Sardegna e i Suoi Rapporti con il Mediterraneo”, *Archeo.Arte* 1, 2010, 3-18.
- Arndt 1893 P. Arndt, *Photographische Einzelaufnahmen Antiker Sculpturen* (München 1893).
- Arvello 2005 A. D. Arvello, *A Hellenistic masterpiece: the Medici Aphrodite*, Louisiana State University, Master’s Theses (Louisiana 2005).
- Asgari 1976 N. Asgari, “Anadolu’da Antik Mermer Ocakları”, *VIII. TürkTK I*, 1976, 451-456.
- Aybek ve diğ. 2009 S. Aybek – M. Tuna – M. Atıcı, *İzmir Tarih ve Sanat Müzesi: Heykel Kataloğu* (Ankara 2009).
- Bažant 2017 J. Bažant, “The Legend of Knidia Today”, içinde: E. Kitzler (ed.), *Eirene Studia Graeca Et Latina*, LIII/2017/I-II (Prag 2017) 79-112.
- Bieber 1967 M. Bieber, *The Sculpture of the Hellenistic Age* (New York 1967).

- Bieber 1969 M. Bieber, "Comments on the Statue of Aphrodite-Venus in the Dayton Art Institute", *Recent Acquisitions: Ancient Sculpture, The Dayton Art Bulletin* 28-1, 1969, 2-3.
- Boysal 1967 Y. Boysal, *Grek Klasik Devir Heykeltıraşlığı* (Ankara 1967).
- Breitenberger 2007 B. Breitenberger, *Aphrodite and Eros: The Development of Erotic Mythology in Early Greek Poetry and Cult* (New York-London 2007).
- Brinkerhoff 1978/1979 D. Brinkerhoff, "Hypotheses on the History of the Crouching Aphrodite Type in Antiquity", *The J. Paul Getty Museum Journal* Vol. 6/7, 1978/1979, 83-96.
- Bru ve diğ. 2016 H. Bru – Ü. Demirer – N. Tüner-Önen, "Incriptions de Perge", *Zeitschrift für Papyrologie und Epigraphik* 199, 2016, 65-82.
- Buell 2016 K. Buell, *Aphrodite of Knidos, Trendsetter: Depictions of the Female Nude and Sexuality in Ancient Greek Sculpture*, Universty Honor Theses, Portland State Universty (Portland 2016).
- Büyüközer 2012 A. Büyüközer, *Knidos Limanları, Yayınlanmamış Doktora Tezi, Selçuk Üniversitesi, Sosyal Bilimler Enstitüsü* (Konya 2012).
- Corso 2007 A. Corso, *The Art of Praxiteles II: The Mature Years* (Roma 2007).
- Cyrino 2010 M. S. Cyrino, *Aphrodite* (London – New York 2010).
- Çekilmez 2017 M. Çekilmez, *Tralleis Güney Nekropolü Terrakotta Figürinleri* (Aydın 2017).
- Davies 2018 G. Davies, *Gender and Body Language in Roman Art* (Cambridge 2018).
- Delemen 2011 İ. Delemen, "Anadolu ve Trakya Topraklarında İz Bırakan İmparatorlar (MÖ 6.-MS 4. yüzyıl): İstilacı, Yönetici Tanrı ya da Gezgin", *İmparatorlar İstanbul'da: Hitit'ten Osmanlı'ya*, 2011, 57-124.
- Demetriou 2010 D. Demetriou, "Aphrodite and the Sea", *Kernos* 23, 2010, 67-89.
- Dickins 1920 G. Dickins, *Hellenistic Sculpture* (Oxford 1920).
- Ehrensperger – Tucker 2010 K. Ehrensperger – J. B. Tucker, *Reading Paul in Context: Explorations in Identity Formation* (New York 2010).
- Etienne 1968 H. J. Etienne, *The Chisel in Greek Sculpture: A Study of the Way in Which Material, Technique and Tools Determine the Design of the Sculpture of Ancient Greece* (Leiden 1968).
- Evans 1969 B. H. Evans, "A Greco-Roman Aphrodite of the First Century, A.D.", *Recent Acquisitions: Ancient Sculpture, The Dayton Art Bulletin* 28-1, 1969, 4-17.

- Fagan 1999 G. G. Fagan, *Bathing in Public in the Roman World* (Michigan 1999).
- Fantuzzi – Hunter 2004 M. Fantuzzi – R. Hunter, *Innovation in Hellenistic Poetry* (Cambridge 2004).
- Francis 2002 J. Francis, “The Roman Crouching Aphrodite”, *Museion Series III*, Vol. 2, 2002, 211-244.
- Frel – Morgan 1987 J. Frel – S. K. Morgan, *Roman Portraits in the J. Paul Getty Museum* (Austin 1987).
- Friedland 1997 E. A. Friedland, *Roman Marble Sculpture From the Levant: The Group from the Sanctuary of Pan at Caesarea Philippi/Panias (Israel)*, *American Schools of Oriental Research, Archaeological Reports* 17 (Boston 1997).
- Friedland ve diğ. 2015 E. A. Friedland – M. G. Sobocinski – E. K. Gazda, *The Handbook of Roman Sculpture* (Oxford – New York 2015).
- Fullerton 1990 M. D. Fullerton, *The Archaistic Style in Roman Statuary* (Leiden – New York – København – Köln 1990).
- Goth 2015 S. Goth, “Venus Anadyomene: The Birth of Art”, *Venus as Muse: From Lucretius to Michel Serres*, Brill 182, 2015, 15-40.
- Greek & Roman Port. 1972 *Greek & Roman Portraits 470 BC – AD 500. Boston Museum of Arts* (Boston 1972).
- Grimal 1997 P. Grimal, *Mitoloji Sözlüğü: Yunan ve Roma*, çev. S. Tamgüç (İstanbul 1997).
- Gutzwiller 2007 K. A. Gutzwiller, *Guide to Hellenistic Literature* (Malden-Oxford-Victoria 2007).
- Gutzwiller 2012 K. Gutzwiller, “Catullus and the Garland of Meleager”, içinde: I. D. Quesnay – T. Woodman (ed.), *Catullus: Poems, Books, Readers* (2012) 79-111.
- Harrison 1953 E. B. Harrison, *Portrait Sculpture I: The American School of Classical Studies at Athens* (New Jersey 1953).
- Havelock 1995 C. M. Havelock, *The Aphrodite of Knidos and Her Successors: A Historical Review of the Female Nude in Greek Art* (Michigan 1995).
- Hekler 1912 A. Hekler, *Greek & Roman Portraits* (New York 1912).
- Holo 1978-1979 S. Holo, “A Note on the Afterlife *Crouching Aphrodite* in the Renaissance”, *The J. Paul Getty Museum Journal* 6-7, 1978-1979, 23-36.
- Işın 2007 G. Işın, *Patara Terrakotaları: Hellenistik ve Erken Roma Dönemi, Patara V.1* (İstanbul 2007).

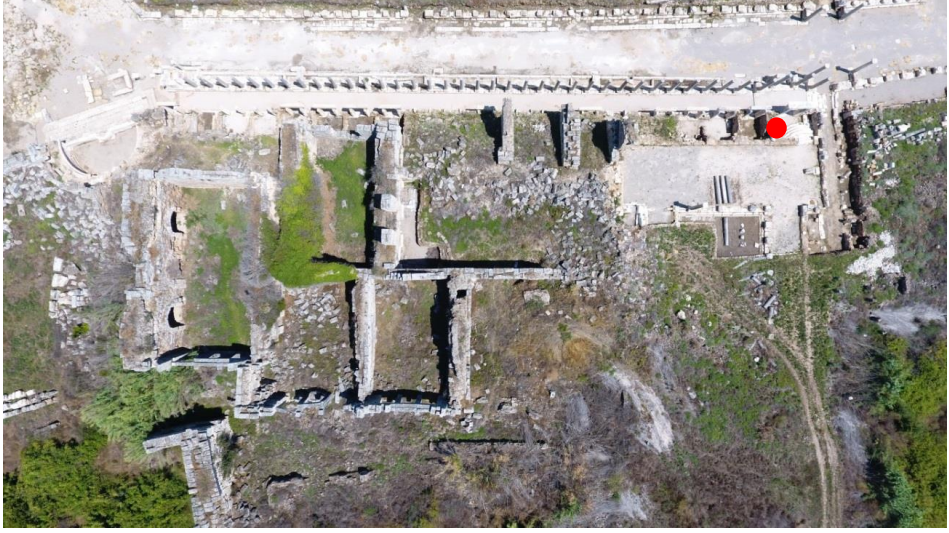
- İmmendörfer 2017 M. İmmendörfer, *Ephesians and Artemis: The Cult of the Great Goddess of Ephesus as the Epistle's Context* (Tübingen 2017).
- İnan 1975 J. İnan, *Side'nin Roma Devri Heykeltıraşlığı* (Ankara 1975).
- İnan 2000 J. İnan, *Perge'nin Roma Devri Heykeltıraşlığı I* (İstanbul 2000).
- Karamut 1991 İ. Karamut, "Dokimeion Heykelleri", *Belleten* 55/214, 1991, 605-611.
- Kennedy 2004 A. R. Kennedy, *Domestic Statuary at Pompeii: The Sculptural Repertoires of Venus, Hercules, and Dionysus*, Degree Master of Art, McMaster University (Ontario 2004).
- Koch 2001 G. Koch, *Roma İmparatorluk Dönemi Labitleri*, çev. Z. Z. İlkgelen (İstanbul 2001).
- Koçak 2013 M. Koçak, *Aphrodite am Pfeiler: Studien zu aufgestützten/ angelehnten weiblichen Figuren der griechischen Marmorplastik* (İstanbul 2013).
- Kousser 2005 R. M. Kousser, "Creating the Past: The Venus de Milo and the Hellenistic Reception of Classical Greece", *AJA* 109, 2005, 227-250.
- Kousser 2008 R. M. Kousser, *Hellenistic and Roman Ideal Sculpture: The Allure of the Classical* (Cambridge 2008).
- Kraus 1957 T. Kraus, *Die Aphrodite von Knidos* (Bremen 1957).
- Krug 1982 A. Krug, "Die 'Kauernde Aphrodite' in Kristall", *The J. Paul Getty Museum Journal* Volume 10, 1982, 145-152.
- Kunze 2002 C. Kunze, *Stilphänomene in der Hellenistischen Skulptur und Ihre Inhaltliche Interpretation* (Düsseldorf 2002).
- Künzl 1970 E. Künzl, "Venüs von den Bade—ein Neufund aus der Colonia Ulpia Traiana und Bemerkungen zum Typus 'sandallösende Aphrodite'", *Sonderdruck aus Bonner Jahrb.* 170, 1970, 102-162.
- Künzl 2012 E. Künzl, *Die Thermen der Römer* (Stuttgart 2012).
- LIMC II-2 1984 A. Delivorias – G. Berger-Doer – A. Kossatz-Deissmann "Aphrodite", *LIMC* II/1-2, 1984, 2-151.
- LIMC VIII-2 1997 E. Schmidt, "Venus", *LIMC* VIII/1-2, 1997, 192-230.
- Lippold 1950 G. Lippold, *Die Griechische Plastik: Handbuch Der Archäologie* Band III (München 1950).
- Loene 2013 A. Loene, *The End of the Pagan City: Religion, Economy, and Urbanism in Late Antique North Africa* (Oxford 2013).

- Lucian Puseudo Lucian, *Amores*, Translated A. M. Harmon, Loeb Edition, <https://people.well.com/user/aquarius/lucian-amores.htm> (erişim tarihi: 6 Şubat 2019).
- Lullies – Hirmer 1960 R. Lullies – M. Hirmer, *Greek Sculpture* (New York 1960).
- Manderscheid 1981 H. Manderscheid, *Die Skulpturenausstattung Der Kaiserzeitlichen Thermenanlagen* (Berlin 1981).
- Meischner 2003 J. Meischner, “Die Skulpturen des Hatay Museums von Antakya” *Jacrbuch Des Deutschen Archaologischen Instituts* 118, 2003, 285-384.
- Michaelis 1882 A. Michaelis, *Ancient Marbles in Great Britain* (Cambridge 1882).
- Miller 1979 S. G. Miller, *Two Groups of Thessalian Gold* (Berkeley - Los Angeles - London 1979).
- Montel 2010 S. Montel, “The Architectural Setting of the Knidian Aphrodite”, içinde: A. C. Smith – S. Pickup (ed.), *Brill’s Companion to Aphrodite* (Boston 2010) 251-268.
- Newberry 2011 J. M. Newberry, *Venus Anadyomene: The Mythological Symbolism From Antiquity to the 19Th Century*, Master Th. University of Wisconsin (Wisconsin 2011).
- Okan 2016 E. Okan, “Tykhe ya da Fortuna”, *Tykhe Sanat ve Tasarım Dergisi* 1-1, 2016, 1-14.
- Özgan 1991 R. Özgan, “1989 Knidos Kazısı”, *KST* 12.2, 1991, 57-68.
- Özgan 1992 R. Özgan, “1990 Knidos Kazısı”, *KST* 13.2, 1992, 171-188.
- Özgan 2013 R. Özgan, *Roma Portre Sanatı II* (İstanbul 2013).
- Özgan 2016 R. Özgan, *Hellenistik Devri Heykeltraşlığı II: Erken Hellenistikten Yüksek Hellenistiğe* (İstanbul 2016).
- Pasinli – Karagöz 1993 A. Pasinli – Ş. Karagöz, “Katalog”, *Çağlarboyu Anadolu’da Kadın: Anadolu Kadınının 9000 Yılı*, 1993, 132-189.
- Pickup 2015 S. Pickup, “Venus in the Mirror: Roman Matron in the Guise of a Goddess, the Reception for the Aphrodite Cnidus”, *Visual Past* 2.1, 2015, 137-154.
- Pollitt 1990 J. J. Pollitt, *The Art of Ancient Greece: Sources and Documents* (Cambridge 1990).
- Poulsen 1974 P. V. Poulsen, *Les Portraits Romains II: De Vespasian á la Basse-Antiquite* (Copenhagen 1974).
- Reinach 1897 S. Reinach, *Répertoire de la Statuaire Grecque et Romaine* (Paris 1897).

- Reinach 1924 S. Reinach, "Deux Nouvelles Statues d'Aphrodite", *Monuments et Mémories de la Fondation Eugène Piot* 27-2, 1924, 119-140.
- Richter 1970 G. M. A. Richter, *the Sculpture and Sculptors of the Greeks* (New Haven and London 1970).
- Ridgway 1976 B. S. Ridgway, "The Aphrodite of Arles", *AJA* 80, 1976, 147-154.
- Ridgway 1990 B. S. Ridgway, *Hellenistic Sculpture I: The Styles of ca. 331-200 B.C.* (Wisconsin 1990).
- Ridgway 1997 B. S. Ridgway, *Fourth-Century Styles in Greek Sculpture* (London 1997).
- Ridgway 2002 B. S. Ridgway, *Hellenistic Sculpture III: The Styles of ca. 100-31 B.C.* (Wisconsin 2002).
- Romano 2006 I. B. Romano, *Classical Sculpture: Catalogue of the Cypriot, Greek, and Roman Sculpture in the University Pennsylvania Museum Archaeology and Anthropology* (Philadelphia 2006).
- Rozenzweig 2004 R. Rozenzweig, *Worshipping Aphrodite: Art and Cult in Classical Athens* (Michigan 2004).
- Rumpf 1961 A. Rumpf, *Yunan ve Roma Sanatı*, çev. J. İnan (İstanbul 1961).
- Russel 2011 B. Russel, "The Roman Sarcophagus 'Industry': a Reconsideration", içinde: J. Elsner – J. Huskinson (ed.), *Life, Death and Representation: Some New Work on Roman Sarcophagi*, (Berlin ve New York 2011) 119-148.
- Schoch 2009 K. Schoch, *Die doppelte Aphrodite-alt und neu bei griechischen Kultbildern* (Berlin 2009).
- Seifert 2009 M. Seifert, "Aphrodite-Eine Liebesgöttin auf Einer Langen Reise", içinde: M. Seifert (ed.), *Aphrodite: Herrin Des Krieges. Göttin Der Liebe* (Mainz 2009) 14-26.
- Sezer 2014 S. S. Sezer, "Akmonia Antik Kentinden Heykeltıraşlık Eserleri", *Pamukkale Üniversitesi Sosyal Bilimler Enstitüsü Dergisi* 17, 2014, 71-84.
- Skinner 2003 M. B. Skinner, *Catullus in Verona: A Reading of the Elagiac Libellus, Poems 65-116* (Columbus 2003).
- Smith – Ertuğ 2001 R. R. R. Smith – A. Ertuğ, *Sculptured for Eternity: Treasures of Hellenistic, Roman and Byzantine Art from İstanbul Archaeological Museum* (İstanbul 2001).
- Smith 2002 R. R. R. Smith, *Hellenistik Heykel*, çev. A. Y. Yıldırım (İstanbul 2002).

- Smith 2008 R. R. R. Smith, “Aphrodisias’ta Yapılan Roma Portreleri ve Mermer Heykeltıraşlık”, içinde: R. R. R. Smith – J. L. Lenaghan (ed.), *Aphrodisias’tan Roma Portreleri* (İstanbul 2008) 8-33.
- Spivey 2013 N. Spivey, *Greek Sculpture* (Cambridge 2013).
- Stansbury-O’Donnell 2015 M. D. Stansbury-O’Donnell, *A History of Greek Art* (West Sussex 2015).
- Stewart 1990 A. Stewart, *Greek Sculpture: An Exploration I-II* (London 1990).
- Stewart 2010 A. Stewart, “A Tale of Seven Nudes: The Capitoline and Medici Aphrodites, Four Nymphs at Elean Herakleia, and an Aphrodite at Megalopolis” *Antichthon* 44, 2010, 12-32.
- Stewart 2014 A. Stewart, *Art in the Hellenistic World: An Introduction* (Cambridge 2014).
- Stirling 2005 L. Stirling, *The Learned Collector: Mythological Statuettes and Classical Taste in Late Antique Gaul* (Michigan 2005).
- Stothart 1965 H. Stothart, *A Handbook of the Sculpture in the J. Paul Getty Museum* (1965).
- The J. Paul Getty 1956 *The J. Paul Getty Museum Guidebook* (Los Angeles 1956).
- Thompson 2007 N. L. Thompson, *Roman Art: A Resource of Educators, The Metropolitan Museum of Art* (New York 2007).
- Tüner-Önen 2018 N. Tüner-Önen, “Perge’den Yeni Yazıtlar: Titus Flavius Clemens Pelopodianus’un Sunduğu Yazıtlı İki Heykel Adağı”, içinde: M. Aslan – F. Baz (ed.), *Arkeoloji, Tarih ve Epigrafi’nin Arasında: Prof. Dr. A. Vedat Çelgin’in 68. Doğum Günü Onuruna Makaleler* (İstanbul 2018) 903-912.
- Uğurlu 2002 E. Uğurlu, “Heykeltıraş Praxiteles”, *Anadolu Üniversitesi Edebiyat Fakültesi Dergisi* 3, 2002, 377-400.
- Üyümez – İlaşlı 2014 M. Üyümez – A. İlaşlı, “Afyonkarahisar Müzesi III”, *Göller Bölgesi Aylık Hakemli Ekonomi ve Kültür Dergisi Ayrıntı* 2/13, 2014, 45-50.
- Vangeli 2018 C. Vangeli, *the cult of Aphrodite in Macedonia*, International Hellenic University, Master of Arts (MA) (Thessaloniki 2018).
- Vassilika 1998 E. Vassilika, *Greek and Roman Art: Fitzwilliam Museum Handbooks* (Cambridge 1998).
- Vermeule 1981 C. C. Vermeule, *Greek and Roman Sculpture in America* (Los Angeles – London 1981).
- Visconti 1885 C. L. Visconti, *I Monumenti del Museo Torlonia Riprodotti con la Fototipia Descritti da Carlo Lodovico Visconti I-II* (Roma 1885).

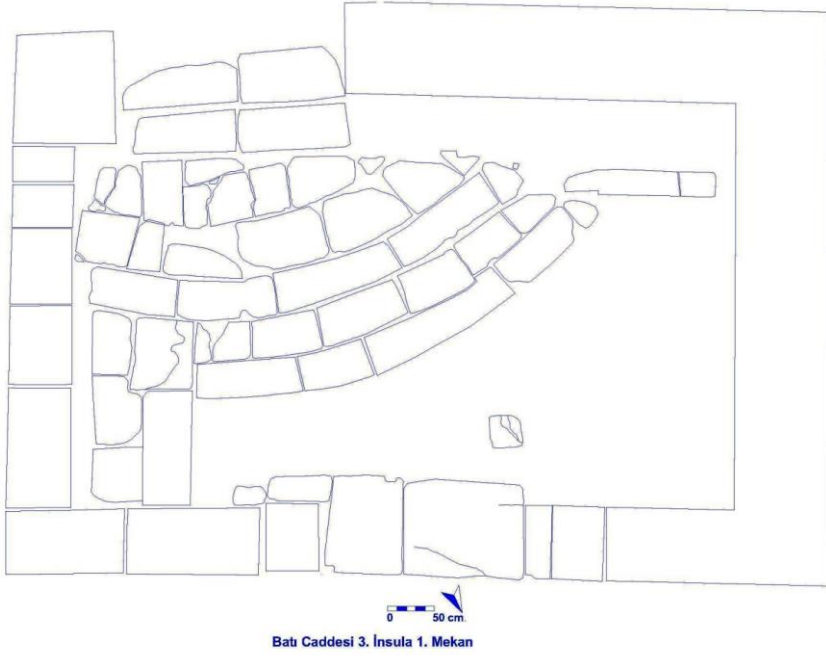
- Vorster 1998 C. Vorster, *Die Skulpturen von Fianello Sabino: Zum Beginn der Skulpturenausstattung in Römischen Villen* (Wiesbaden 1998).
- Waelkens – Poblome 1997 M. Waelkens – J. Poblome, *Sagalassos 4: Report on the Survey and Excavation Campaigns of 1994 and 1995* (Leuven 1997).
- Waelkens – Poblome 2012 M. Waelkens – J. Poblome, “Pisidya'nın Birinci Kenti: Hadrian ve İkinci, Üçüncü Yüzyıllar”, içinde: P. De Rynck – E. Torun (ed.), *Sagalassos: City of Dreams* (2012) 99-132.
- Waldstein 1885 C. Waldstein, *Essays on the Art of Pheidias* (Cambridge 1885).
- Waldstein 1889 C. Waldstein, *Catalogue of Casts in the Museum of Classical Archaeology* (London-New York 1889).
- Wardle 2010 M. E. Wardle, *Naked and Unashamed: A Study of Aphrodite Anadyomene in Greco-Roman World*, Ph. D. diss., Duke University (Durham 2010).
- Wray 2004 D. Wray, *Catullus and the Poetics of Roman Manhood* (Cambridge 2004).



Resim 1



Resim 2



Resim 3



Resim 4



Resim 5



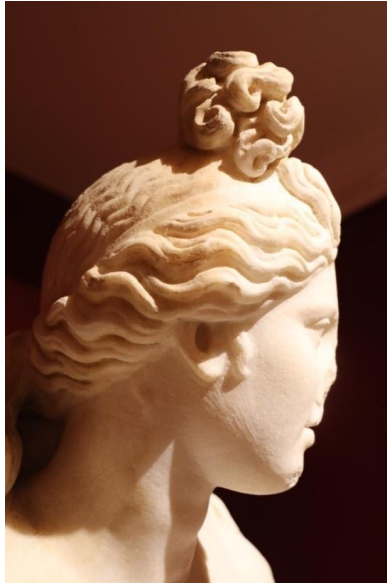
Resim 6



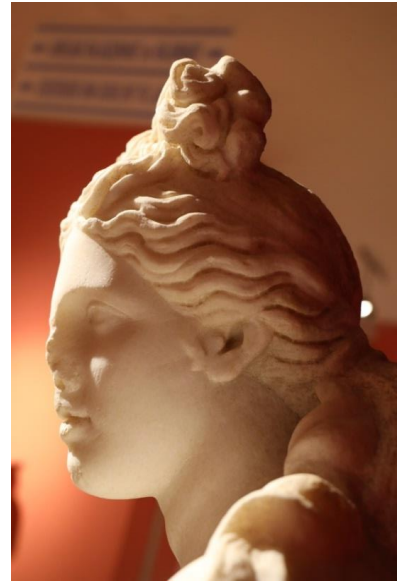
Resim 7



Resim 8



Resim 9



Resim 10

Perge'den Titus Flavius Clemens Pelopidianus Aphroditesi



Resim 11



Resim 12



Resim 13



Resim 14



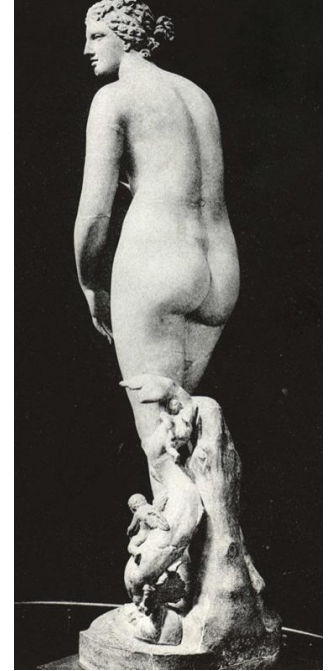
Resim 15



Resim 16



Resim 17



Resim 18



Resim 19



Resim 20



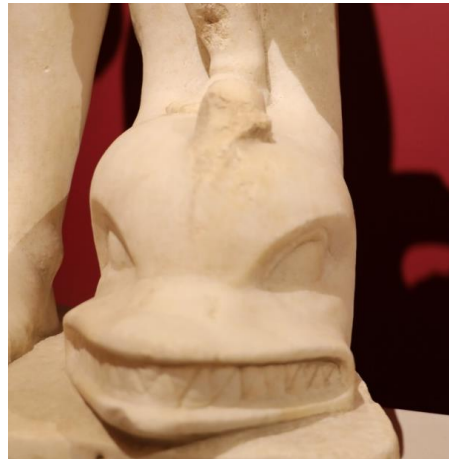
Resim 21



Resim 22



Resim 23



Resim 24