

TİLBAŞAR ORTA TUNÇ ÇAĞI MEZARI IŞIĞINDA PİŞMİŞ TOPRAK ÇIPLAK KADIN FIGÜRİNLERİ İLE İLGİLİ BAZI DÜŞÜNCELER

Elif GENÇ*

Anahtar Kelimeler: *Tilbaşar • Orta Tunç Çağı • Çıplak Kadın Figürini • Pişmiş Toprak • Eski Suriye Dönemi*

Özet: Gaziantep ilinin yaklaşık 32 km güneydoğusunda yer alan Tilbaşar, Fırat Nehri'nin batı kollarından biri olan Sacır Suyu'nun suladığı Oğuzeli (Tilbaşar) Ovası'na hâkim bir konumda bulunan önemli Tunç Çağı kentlerinden biridir. 1994-2006 yılları arasında yürütülen yüzey araştırması ve kazı çalışmalarından sonra duran kazılar, 2015 yılında, Sacır Suyu üzerine inşa edilen Doğanpınar Barajı Projesi kapsamında tekrar başlatılmıştır. Tilbaşar'ın baraj suyundan etkilenen olan Güney Aşağı Şehri'nde, 2017 yılında yapılan kurtarma kazıları sırasında açığa çıkartılan Orta Tunç Çağı basit toprak mezarı, buluntuları bakımından dikkat çekicidir. Mezar 10-11 yaşlarında bir çocuğa aittir. Çocuğun sağ göğsü üstünde bir adet siyah perdahlı şişe, sağ kolu etrafında deniz kabuğundan kolye taneleri, her iki omzu üstünde - ikisi sağlam, ikisi kırık - dört adet tunç iğne, sol kulağının altında iki tunç küpe ve boynunda çeşitli boyut ve şekillerde cam hamurundan boncuk tanelerinin arasında, bu çalışmanın konusunu oluşturan üç adet pişmiş topraktan figürin bulunmuştur. Kolyenin bir parçası olan figürinler yassı formlu, kolları yana açık ve ayakta duran çıplak kadınları temsil eder. Bunlar, Leila Badre'nin "Klasik Orontes Tipi (MAI 2)" olarak tanımladığı ve Nicolò Marchetti'nin Orta Tunç Çağı IIB ve Geç Tunç Çağı IA'ya tarihlediği figürinlerdendir. Kuzeybatı Suriye'de Orta Tunç Çağı'nın ayırt edici buluntuları arasında yer alan pişmiş toprak çıplak kadın figürinleri, kronolojik ve tipolojik gelişimi iyi tanımlanan söz konusu bölgenin Eski Suriye Dönemi görsel sanatının önemli temsilcilerindedir. Bu çalışma, Orta Tunç Çağı'nın pişmiş toprak çıplak kadın figürinlerinin ne şekilde kullanıldığı ile ilgili yeni bir öneri getirmektedir.

SOME REMARKS ABOUT THE CLAY NUDE FEMALE FIGURINES IN THE LIGHT OF A MIDDLE BRONZE AGE BURIAL AT TILBESHAR

Key Words: *Tilbeshar • Middle Bronze Age • Nude Female Figurine • Clay • Old Syrian Period*

Abstract: Tilbeshar, an ancient mound located ca. 32 km southeast of Gaziantep, was a major Bronze Age town dominating the Oğuzeli (Tilbeshar) Plain of the Sacır Su, one of the western branches of the Euphrates River. A decade after the previous program of surveys and excavations at the site (1994-2006), a new project was launched in 2015 in connection with the Doğanpınar Dam construction on the Sacır Su. Rescue excavations in the South Lower City, due to be submerged by the dam, in 2017 uncovered a Middle Bronze pit burial whose grave goods are remarkable. The grave contained a 10-or 11-year-old child. Its gifts included a black-polished bottle on the right side of the chest; a string of shell beads around the right arm; four bronze pins (two broken, two intact) at the shoulders; two bronze earrings under the left ear; and a necklace of frit beads in various shapes on which were strung three terracotta figurines, the subject of this paper. The necklace's figurines represent nude women, flat in shape and standing upright with arms open to the sides. They belong to Leila Badre's "Classic Orontes Type (MAI 2)", and are dated Middle Bronze IIB and Late Bronze IA by Nicolò Marchetti. Among the artifacts characterizing Middle Bronze northwestern Syria, nude female terracotta figurines are significant examples of Old Syrian visual art, and their chronological and typological developments are well defined. The innovative contribution of this paper instead concerns the way in which these figurines were used, as conclusively illustrated by the child's burial at Tilbeshar.

* Dr. Öğr. Üyesi Elif Genç, Çukurova Üniversitesi, Fen-Edebiyat Fakültesi, Arkeoloji Bölümü, Adana, e-posta: egenc@cu.edu.tr
ORCID: 0000-0003-0508-7267
Gönderilme tarihi: 06.04.2019; Kabul edilme tarihi: 25.06.2019

Giriş

Tilbaşar (Tilbeshar), Türkiye-Suriye sınırının yaklaşık 18 km kuzeyinde, Gaziantep ili, Oğuzeli ilçesinin 12 km güneyinde ve Gündoğan mahallesinin 1 km doğusunda yer almaktadır. Yerleşme, Fırat Nehri'nin batı kollarından biri olan Sacır Suyu'nun suladığı Oğuzeli (Tilbaşar) Ovası'na hâkim konumda olup; Mezopotamya, Suriye, Akdeniz kıyıları ve Anadolu içlerine uzanan önemli ticaret yollarının kavşağında bulunmaktadır¹ (Res. 1). Tilbaşar Höyük iki aşağı şehri ile birlikte 56 hektarlık bir alana sahiptir. Yerleşim alanının şekli kentin gelişimine bağlı olarak düzensizdir. Aşağı şehirlerin yaklaşık ortasında bulunan höyük, 40 m yükseklikte ve 320x180 m ölçülerdedir. Kuzeydeki aşağı şehir 6 m, güneydeki aşağı şehir 0.60-2.5 m arasında değişen yüksekliğe sahiptir (Res. 2).

Gaziantep Müzesi Müdürlüğü ve Christine Kepinski yönetiminde 1994 yılında başlatılan yüzey araştırması ve sonrasında yapılan kazı çalışmaları 2006 yılına kadar aralıklı olarak devam etmiş, bu tarihten sonra kazılar durmuştur². Devlet Su İşleri Genel Müdürlüğü'nün 2013 yılında Sacır Suyu üzerinde yapımına başladığı Doğanpınar Barajı Projesi ile baraj suyu etki

alanında kalacak olan kültür varlıklarının korunmasına yönelik çalışmalar kapsamında, 2015 yılında Tilbaşar'da kazılara tekrar başlanmıştır³. 4 yıl süren kurtarma kazıları baraj suyundan etkilenecek olan Güney Aşağı Şehrin doğu bölümünde yürütülmüştür.

Neolitik'ten itibaren iskân gören Tilbaşar, Geç Kalkolitik Dönem'den (MÖ 3400) Orta Tunç Çağı sonuna kadar (MÖ 1600) kesintisiz yerleşilmiş, uzun bir aradan sonra, Akamenid ve Bizans dönemlerinde yaşanan kısa süreli iskânlar ve sonrasında da Orta Çağ'da⁴ (MS 12. ve 13 yy.) son kez büyük bir kent görünümüne kavuşmuştur⁵.

Tilbaşar'da ilk büyük kentsel gelişim Erken Tunç Çağı'nda yaşanmıştır (MÖ 2700-2100). Bu dönemde yerleşme alanı iki aşağı şehriyle birlikte yaklaşık 56 hektarlık genişliğe ulaşarak bölgenin önemli kentleri arasında yerini almıştır. Orta Tunç Çağı'nın (OTÇ) başlarında (OTÇ I, MÖ 2000-1800) 30 hektara kadar küçülen kent (Sitadel ve Kuzey Aşağı Şehir), OTÇ II'de (MÖ 1800-1600) eski sınırlarına yeniden kavuşmuştur⁶.

Tilbaşar'ın OTÇ tabakalarına Sitadel'de (M ve E Alanı)⁷ ve Kuzey Aşağı Şe-

¹ Özgüç 1963, 98; Alkım 1969, 280-281; Mellink 1989, 323.

² Kepinski-Lecomte 1996, 199-210; Kepinski-Lecomte 2002, 23-28; Kepinski 2004, 467-470; Kepinski-Lecomte – Ergeç 1997, 337-341; Kepinski-Lecomte – Ergeç 1999, 241-247; Kepinski-Lecomte – Ergeç 2000, 209-216; Kepinski-Lecomte – Ergeç 2001, 133-136; Kepinski – Bulgan 2007, 733-742; Kepinski – Önal 2008, 193-206.

³ Kültür ve Turizm Bakanlığı, Kültür Varlıkları ve Müzeler Genel Müdürlüğü'nün izinleri ve Devlet Su İşleri Genel Müdürlüğü'nün maddi destekleri ile Gazi-

antep Müzesi Müdürlüğü başkanlığında ve metnin yazarının bilimsel danışmanlığında yürütülen kurtarma kazılarına ait sonuçlar için bkz. Genç – Uysal 2017, 293-304; Genç 2018, 159-172; Genç – Yıldız Köse 2019, 565-580.

⁴ “Tel Bashir”, “Turbessel” adıyla bilinen önemli bir Orta Çağ kentidir. Bkz. Kepinski-Lecomte 1996, 203-204.

⁵ Kepinski 2005, 145.

⁶ age, 149-151; Kepinski 2007a, 154-157; Kepinski 2012, Fig. 3.

⁷ Kepinski-Lecomte – Ergeç 1997, 341, 339, Fig. 3; Kepinski – Bulgan 2007, 738-739.

hir'de (D Alanı) Orta Çağ kalıntılarının altında, sınırlı alanlarda ulaşılırken Güney Aşağı Şehrin doğu bölümünde (J Alanı) yüzeyin hemen altından daha geniş alanda ulaşılabilmiştir⁸. Sitadel'de küçük buluntu dışında söz konusu döneme ait başka veri tanımlanmamıştır. Kuzey Aşağı Şehir, MÖ 3. binyılın sonlarından MÖ 1800'lere kadar ki süreçte mera alanı olarak kullanılmış⁹, OTÇ II'de kısmen açılmış görkemli bir yapı ile günlük aktivitelerin gerçekleştirildiği kapalı ve açık alanların bulunduğu bir yerleşim olarak yorumlanmıştır¹⁰.

Güney Aşağı Şehir yaklaşık 900x400 m ölçülerinde oval görünümüne, geniş ve düz bir alana kuruludur. Şehir 1.5 km uzunluktaki sur yükseltisi ile çevrilidir. Bu yükselti günümüzde güneyde 10 m, kuzeydoğuda 5.5 m kadar yükseklikte korunagelmıştır (Res. 2). Orta Tunç Çağı'na ait mimari kalıntılar sadece şehrin doğu bölümünde (J Alanı) açığa çıkartılmıştır (Res. 3). Aynı alan kazılar başlamadan önce köylüler tarafından uzun yıllar tarım alanı olarak kullanılmıştır. Mimari kalıntılar tarımsal faaliyetler nedeniyle kısmen tahrip edilmiş olsa da OTÇ II'ye ait birkaç odadan oluşan bir yapının planı anlaşılabilmiştir¹¹. Geniş ve çeşitli ölçülerdeki odaların iyi korunmuş tabanları üzerinden dönemini belirleyen kaplar ve pişmiş toprak figürinler ele geçmiştir. İçinde fırın bulunan oda, depo odası ve taş döşeli avludan oluşan yapı ve sokak düzenlemesi daha çok gün-

lük hayatın geçirildiği alanlar olarak yorumlanmıştır¹². Aynı alanda çok sayıda basit toprak mezar da açığa çıkartılmıştır¹³.

2015-2018 yılları arasında gerçekleştirildiğimiz yeni dönem kazıları sırasında birkaç taş duvar dizisinden oluşan mimari kalıntı ile birlikte OTÇ II'ye ait basit toprak mezarlar gün ışığına çıkartılmıştır¹⁴. Mezarlar belli bir yön birliğine sahip değildir. Farklı yaşlardaki bireyler *hocker* pozisyonunda yatırılmış ve zengin eşyalar ile birlikte gömülmüştür. Mezar eşyaları arasında çeşitli formda kaplar, pişmiş toprak, cam hamuru, tunç ve renkli taşlardan boncuklar; tunçtan iğne, bilezik, yüzük ve küpeler ile bu çalışmanın konusunu oluşturan pişmiş toprak çıplak kadın figürinleri bulunmaktadır. Mezarların çoğu yerleşim ile çağdaştır ancak bunların bir kısmı yerleşim terk edildikten biraz sonraya ait olmalıdır. Güney Aşağı Şehir, OTÇ II'den sonra Orta Çağ'a kadar bir daha yerleşilmemek üzere terkedilmiştir¹⁵.

Orta Tunç Çağı Figürinli Mezarı (TB17BO1030L.32)

Figürinli mezar, 2017 yılı kazı sezonunda, Güney Aşağı Şehrin doğu bölümünde, BO1030 plankaresinin güneyinde açığa çıkartılmıştır. Basit toprak gömü tipinde olan mezar, yüzeyden yaklaşık 1 m derinlikte bulunan Erken Tunç Çağı'nın yangın katına ait (TILB IIIC=4. kat)¹⁶ bir mekânın duvarını ve çakıl taşlı zemini tahrip ederek yerleştirilmiştir (Res. 4, L.32).

⁸ Kepinski 2007b, 332, 334, Fig. 2-3, 5; Kepinski – Önal 2008, 194, 196-197.

⁹ Kepinski 2007b, 334-335.

¹⁰ age, 334; Kepinski – Önal 2008, 196, Fig. 6.

¹¹ Kepinski-Lecomte – Ahlan 2001, 211, Fig. 4; Kepinski 2005, 151.

¹² age, 151.

¹³ Kepinski-Lecomte 2002, 23; Kepinski 2005, 151.

¹⁴ Genç 2018, 163, Res. 11.

¹⁵ Orta Çağ'da Aşağı Şehir'in batı bölümü yerleşim alanı, doğu bölümü mezarlık olarak kullanılmıştır. Orta Çağ mezarları için bkz. Genç – Uysal 2017, 295-296, Res. 5-6; Genç 2018, 163-164, Res. 12.

¹⁶ Genç (baskıda).

Mezar sahibi 10-11 yaşlarında bir çocuktur. Çocuğun başı güneye gelecek şekilde, güney-kuzey yönde ve vücudu sola dönük *hocker* pozisyonunda yatırılmıştır. Sağ kol yanda ve eli karnı üzerinde, sol kol vücudunun altındadır. Çocuğun hemen altında bir başka mezar daha vardır. İkinci mezar yetişkin bir kadına (?) aittir. Yetişkin birey, çocuk mezarı tarafından kısmen tahrip edilmiştir (Res. 4, L.34).

Çocuk mezarının buluntuları çeşitlidir (Res. 5-6). İskeletin sağ göğsü üstünde bir adet siyah perdahlı şişe¹⁷ (Res. 7), omuzları boyunca yerleştirilen ikisi sağlam, ikisi kırık dört adet tunç iğne¹⁸, sol kulağının altında iki adet tunçtan halka küpe (Res. 8), sağ kolu etrafına dağılmış toplam 85 adet deniz kabuğundan boncuk tanesi¹⁹ (Res. 9) ve boynunda 3 adet pişmiş topraktan çıplak kadın figürini ile birlikte 94 adet çeşitli boy ve şekillerde cam hamurundan boncuk tanesi (Res. 10-11) mezara bırakılmıştır. Figürinlerle birlikte bulunan cam hamurundan boncuklar; silindir, küresel, yuvarlak, oval, dilimli/yıldız ve üzüm salkımı gibi farklı formlardadır. Boncuklardan ikisinin tunçtan asma halkası korunmuştur (Res. 10h).

Yaklaşık aynı boylarda olan (12.3-13 cm) pişmiş topraktan çıplak kadın figürinleri elde şekillendirilmiştir. Arkası düz, önden hafif yuvarlak ve yassı formludurlar. Bunlar, ayakta duran ve kollarını yana açan çıplak kadınları temsil etmektedirler. Her üç figürinin yukarı doğru yükselen başının üst bölümünde iki (Res. 11a, c) ve üç (Res.

11b) delik bulunur. İkişer delik de kulaklarda vardır. Yandan sıkıştırılmış belirgin burun dışı çıkıntılıdır. Ağız kısımları gösterilmemiştir. İnce belli ve belirgin geniş kalçalara sahiptirler. Kalçadan ayak uçlarına doğru kısa bacaklar incelmektedir. Ancak bacak araları belirtilmemiştir. Ayak uçları öne doğru hafif kıvrımlıdır. Gözler, göğüsler, göbek deliği ve takılar (tork ve diadem) figürinlere sonradan eklenmiştir. Tek bantlı diadem ve tork, kısa yivlerin açtığı burmalı bir görünüm sunar. Figürinler genel özellikleri ile birbirine benzese de detaylarda bazı farklılıklara sahiptir. Ortadaki figürin (Res. 11b) yandaki iki figürine göre daha fazla eklentiye sahiptir. Söz konusu figürinin hamur özelliği diğerlerine göre daha kaba ve gözenekli olmasına rağmen; kolyesi diğerlerinkine göre daha kalındır, alnında diadem ve başlığında üç delik bulunmaktadır. Üçgen görünümlü cinsiyet uzuvlarının vurgulanış biçiminde de farklılık vardır. Soldaki figürinde kısa kesik çizgiler (Res. 11a), ortadaki figürinde yivle çevrelenmiş noktalar (Res. 11b) ve sağdaki figürinde sadece dış hat çizgisi (Res. 11c) görülür. Figürinlerden ikisinin arkası desensizdir; yalnız sağdaki figürinin (Res. 11c) arkasında, başından ayaklarına kadar uzanan dikey bir yiv bulunmaktadır.

Orta Tunç Çağı Çıplak Kadın Figürinlerinin Coğrafi Yayılımı, Kronolojik ve Tipolojik Gelişimi

Kolları yana açık, ayakta duran yassı formlu özellikleri ile Tilbaşar pişmiş toprak çıplak kadın figürinleri, Kuzeybatı Su-

¹⁷ Şişe ile ilgili detaylı bilgi için bkz. 3. Bölüm.

¹⁸ Tunç iğnelere sağlam olanlar gözlü iğne tipindedir. İnce yapılı iğnelerin sadece sivri uçları korunmuştur.

¹⁹ Akdeniz kökenli denizel yumuşakça (Nassarius gibbosula).

riye’de Orta Tunç Çağı’nın ayırt edici buluntuları arasında yer almaktadır. Bunlar, kronolojik ve tipolojik gelişimi iyi tanımlanan söz konusu bölgenin Eski Suriye Dönemi görsel sanatının önemli temsilcilerindedir²⁰. Figürinlerin en belirgin özelliği başın ve yüzün kendine has görünümü ve cinsiyet uzvunun vurgulanış biçimidir. Çıplak olan kadın figürinleri yassı ve stilize formları ile karakterize olur. Daima ayakta durur. Bacaklar bir çizgi ile birbirinden ayrılır ve ayaklar hafif öne doğru çıkıntı yapar. Figürinler kolların duruşuna göre iki şekilde görülür. Bunlar ya yanlara doğru açılan ve uca doğru sivrilen kısa kollara sahiptir ya da elleriyle iki göğsünü tutar şekildedir. Her ikisinde de kalçalar belirgindir. Cinsiyet uzuvları yatay çizgilerle ya da üçgen formda betimlenmiştir.

Başın görünümü ayırt edicidir. Yukarı doğru yelpaze gibi genişleyen başın üstünde bir veya birden fazla delik bulunur. Bir veya birkaç delik de yana doğru genişleyen kulaklarda vardır. Yandan sıkıştırılmış, öne çıkıntılı belirgin bir buruna sahiptir. Ağız ve çenenin yokluğu ve burnun iki yanına eklenen gözler onlara kuş gibi bir görünüm kazandırır²¹. Ortası delinmiş kil topaklar eklenerek göz, göğüs ve göbek deliği yapılmıştır. Ancak göğüsler her zaman gösterilmemiştir. Bazen kaşların ortasında da benzer bir ekleme vardır. Figürinler çeşitli mücevheratla süslüdür. Takılar

kilden ve/veya metaldendir, ayrıca çizilerek de betimlenmiştir. Tek veya çift bantlı kilden kolye/tork kısa kesik çizgilerle bezelidir. Bu çizgilerin ince uçlu, tarak gibi bir alet ile yapıldığı düşünülmektedir²². Takıların metalden olanları birkaç örnekte görülür. Woolley tarafından Halep’ten satın alınan ve Ashmolean Müzesi koleksiyonunda muhafaza edilen pişmiş toprak figürinin boynunda bakır veya bakır alaşımından bir halka kolye vardır²³. Yine aynı müze koleksiyonunda bulunan bir başka figürinin göbek deliğine yerleştirilmiş altın kaplamaya rastlanmıştır²⁴. Figürinlerin kulaklarındaki deliklere asılı duran metalden küpeler de birkaç örnekte günümüze kadar korunagelmıştır²⁵. Figürinlerin bazılarının üst gövdelerinde çizilerek yapılan çapraz bantlar ile kemer veya kalça kemeri olması muhtemel desenler mücevherat seti olarak yorumlanmıştır²⁶. Söz konusu desenleri Dales, kadın figürinlerinde Prehistorik Dönemlere kadar uzanan ve uzun bir geçmişe sahip olan giysi ve beden süslemeleri arasında tartışmıştır²⁷.

Figürinlerin bazılarının düz olan arkasında, dikey çizgi ve kalça bölümünde iki küçük çukur (rhombus lumbalis) bulunmaktadır. Bu çukurlar açısından benzer özellikleri taşıyan Orta Mısır Krallığı kil figürinleri ile kıyaslamalara neden olmuştur²⁸.

²⁰ Badre 1980; Marchetti 2001; Pruss 2010.

²¹ Moorey 2005, 152, 172.

²² Pruss 2010, 46.

²³ Badre 1980, 390, 7, Pl. LXII, 7; Moorey 2005, 171, Fig. 255, AN1914.109.

²⁴ Badre 1980, 392, 16, Pl. LXII, 16; Moorey 2005, 171, Fig. 256.

²⁵ Ingholt 1940, 59, Pl. XVIII, 4, Hama’da figürinin tek delikli kulağında tunç halka küpe; Badre 1980, 392, Pl. LXII, 16 satın alınan figürinin kulağında altın

halka küpe; Badre ve diğ. 1994, 337, Fig. 59, e. Tell Kazel’de Bina II’nin A odası seviye 6’dan gelen figürinin kulağı üç deliklidir ve küpesi korunmamıştır, ancak sağ kulağının arkasında tunç kalıntılarından bahsedilmektedir; Mazzoni 2013, Fig. 13, Tell Afis’te B1 Alanı, US 5604 nolu mezardan gelen figürinin iki kulağında ikişer gümüş halka korunmuştur.

²⁶ Moorey 2005, 172.

²⁷ Dales 1963, 34-40.

²⁸ age, 38.

Boyları ortalama 12 ile 16 cm arasında değişen Orta Tunç Çağı figürinlerinin tamamı elde şekillendirilmiştir. Arkasının düz olmasından dolayı Badre, düz bir zemine yerleştirilip bunlara istenilen taslağın verilmiş olabileceğini varsayar²⁹. Yassı formlu kadın figürinlerinin dışında diğer çağdaş figürinler (erkek, hayvan ve diğerleri) elde serbestçe modellenmiştir³⁰. Her ne kadar Mezopotamya'da MÖ 3. binyıldan itibaren kalıpta üretilmiş figürinler kullanılmış olsa da bu teknik, Suriye'de OTÇ II sonunda ortaya çıkar ve Geç Tunç Çağı'nda (GTÇ) yoğun olarak kullanım görür³¹.

Orta Tunç Çağı'nın yassı görümlü çıplak kadın figürinleri; Kuzeybatı Suriye'de Asi/Orontes Vadisi boyunca Qadesh'ten Amik Ovası'na³² ve oradan Doğu Kilikya'ya kadar³³, kıyı Suriye ve Filistin'de³⁴, kuzey iç Suriye'de İdlib Platosu'nda³⁵, Akpınar-Halep Suyu (Quweiq) ve çevresinde³⁶, Doğu Torosların güneyi³⁷

ve Orta Fırat Vadisi'nin iki yakası boyunca³⁸ yayılım gösterir. Figürinlerin sayısal çoğunluğa sahip olduğu bölgeler, Orontes Vadisi-Amik Ovası ve kuzey iç Suriye-İdlib çevresidir. Ancak bunların yayılımı alt tiplerine göre değişmektedir. Elleri göğsünde olan figürinler, Doğu Kilikya-Amik-Orontes Vadisi ve kuzey iç Suriye-İdlib Bölgesi ile sınırlı iken; Tilbaşar örneklerinde olduğu gibi, kolları yana açık figürinler kuzeye doğru Güneydoğu Torosların güneyi, Akpınar-Halep Suyu Vadisi ve Orta Fırat Vadisi'nin iki yakasına kadar daha geniş bir alana yayılmıştır³⁹ (Res. 1).

Suriye Bölgesi kazılarında 1920'li yıllardan itibaren arkeoloji dünyasına tanıtılan pişmiş toprak figürinlerle ilgili ilk kapsamlı çalışma Leila Badre tarafından yapılmıştır⁴⁰. Badre, bu çalışmasında Suriye'nin Tunç Çağı kil figürinlerinin katalogunu yayımlamıştır. Badre ayrıca, bu metnin konusunu oluşturan figürinleri, Orontes Böl-

²⁹ Badre 1980, 18.

³⁰ Marchetti 2000, 840.

³¹ Dornemann 1989, 70-71; Marchetti 2000, 847.

³² Pézard 1931, Pl. XXXVII, Fig. 2 (Qadesh); Du Mesnil du Buisson 1932, Pl. XXXVI, 131-134 (Khan Sheikhoun); Inghold 1940, Pl. XVIII, 4-5 (Hama); Woolley 1955, Pl. LIV-LV; Yener – Yazıcıoğlu 2010, Fig. 2.24 (Tell Açcana-Alalah); Weiss 1997, 133, Fig. 30 (Mishrife-Qatna); Pruss 2010, Taf 4-10 (Çatal Höyük ve Tell el Cüdeyde); Al-Maqdissi – Ishaq 2012, Fig. 7 (Tell es-Sour).

³³ Novak – Kozal 2013, Res. 12 (Sirkeli Höyük); Girginer ve diğ. 2011, 131, Fig. 4; Girginer 2012, 113, Fig. 8 (Tatarlı Höyük); Gates 2000, Fig. 7, 8 (Kinet Höyük).

³⁴ May 1935, Pl. XXIX, M135 (Tell el-Mütesellim); Schaeffer 1949, Fig. 97, 3 (Ras Shamra-Ugarit); Lapp 1969, Fig. 30 (Tell Ta'annek); Buhl 1983, Pl. XXVII, 546-547 (Tell Sukas); Badre ve diğ. 1994, Fig. 59, e (Tell Kazel).

³⁵ Matthiae 1993, Fig. 22, 24; Marchetti 2000, Fig. 1, 4-6; Marchetti 2007, Fig. 1, 1-8, Fig. 2, 16-19; Marchetti

– Nigro 1997, Fig. 11; Marchetti – Nigro 2000, Fig. 9-10; (Tell Mardikh-Ebla); Di Michele 2010, Fig. 1-14; Di Michele – Pedrosi 2012, Fig. 3; Mazzoni 2013, Fig. 13 (Tell Afis).

³⁶ Barrois – Abel 1928, Pl. LXXI, f (Neirab); Matthers 1978, Pl. XIX, A (Tell Rifa'at); Suleiman – Gritsenko 1987, Pl. II, 114 (Ansari); Özgen 1989, Pl. 68, 1a-c; Özgen ve diğ. 1997, Abb. 26, 2; Özgen – Helwing 2001, Abb. 24, a,b,e,h, Abb. 31, d (Oylum Höyük); Petty 2006, Fig. 20-21, 72-91; Schwartz ve diğ. 2012, Fig. 22 (Umm el-Marra); Peyronel 2008, Fig. 22 (Tell Tuqan).

³⁷ von Luschan 1943, Taf. 33, Taf 34, a-b (Zincirli).

³⁸ Thureau-Dangin – Dunand 1936, Pl. XVII, 8 (Tell Ahmar/Til Barsib); Dornemann 1977, Fig. 28 (Tell Hadidi); Orthmann 1981, Taf. 51, 4; Meyer – Pruss 1994, Abb. 12, 128, Abb. 15, 159-161, Taf. 11, 128 (Tell Halawa A); Marchetti 2007, Fig. 4, 72-73 (Tell Munbaqa).

³⁹ Marchetti 2001, Tav. CCC; Pruss 2010, Harita 2-4.

⁴⁰ Badre 1980.

gesi'nin "Klasik Tipi" olarak tanımlamıştır⁴¹. Eski Suriye kil figürinleri için kronolojik bir dizilim, ancak kuzey iç Suriye'de Tell Mardikh-Ebla kazıları ile mümkün olmuştur. Çok sayıda olan ve tabakadan ele geçen figürinler, Marchetti tarafından OTÇ'nin dört alt safhası içinde (OTÇ IA-B, IIA-B) incelenmiştir⁴². Marchetti bu çalışma ile OTÇ IA'dan (MÖ 2000-1900) IIB'ye (MÖ 1700-1600) kadar devam eden bu süreçte, çıplak kadın figürinlerinin gelişimi konusunda, seri üretim özellikleri ile birlikte artan bir standartlaşmaya doğru gildiğini ortaya koymuştur. Ayrıca OTÇ II sonunda görülen (geçiş safhası) standart olmayan üretimlerin de varlığına dikkat çekmiştir⁴³. Marchetti'nin sınıflamasına göre: OTÇ IA'da başlıca iki tip ve bazı çeşitlemeleri bulunan kadın figürinlerinin en belirgin özelliği, MÖ 3. binyıl figürinlerinde olduğu gibi, kolon biçimli vücutlu olmalarıdır. Bunların başı yukarı doğru yükselen dikdörtgen şekilli ve delikli veya yüz çevresi kil topaklarla eklemelidir. Bu safhada kollar yanda ve eli göğsünde her iki tip de görülür⁴⁴. OTÇ IB'de yukarı doğru yükselen başın üzerinde iki delik bulunur. Cinsiyet uzvunun iki yatay paralel çizgi ile gösterilmesi bu grubun en belirgin özelliğidir. Göğsüne çok sıklıkla işlenen çapraz çizgiler hem OTÇ IB'nin hem de OTÇ IIA'nın karakteristik özelliklerinden

biridir⁴⁵. OTÇ IIA figürinlerinde, kollar yanda ve elleri göğsünde olan her iki tipin de başlarında ve kulaklarında ikişer veya daha fazla delik vardır. Cinsiyet uzvunun daima üçgen ve tarak desenli vurgulanış biçimi de bu safhanın en ayırt edici özelliklerindedir⁴⁶. OTÇ IIB'de elleriyle göğsünü tutan tipler özensiz hazırlanmıştır. Vücut detayları, tarak desenli çizgiler yerine kalın ve gelişmiş güzel çizgilerle vurgulanmıştır. Aynı teknik cinsiyet uzvunun vurgulanışında da açık bir şekilde görülür⁴⁷. OTÇ-GTÇ geçiş veya GTÇ IA'ya tarihlenen figürinler ise standartlaşmanın dışında oldukça şematik görünüm kazanır. Bunlar özellikle kasık üçgeninin noktalarla veya düzensiz kısa çizgilerle vurgulanış biçimiyle karakterize olur⁴⁸.

Pruss, Amik Ovası'nda Tell el Cüdeyde, Çatal Höyük ve Tell Ta'yinat kazılarında ele geçen ve MÖ 3. binyılın ikinci yarısından Roma Dönemi'ne kadar görülen kil figürinlerini detaylı bir şekilde incelemiştir. Pruss, OTÇ'nin Eski Suriye çıplak kadın figürinlerini üç tipe ayırmış (ANF I-III) ve kronolojik sınıflandırmada Marchetti ile benzer sonuçlara ulaşmıştır⁴⁹. Pruss ayrıca Suriye'nin batısındaki farklı bölgelerde ele geçen figürinlerin standartlaşan görünümü nedeniyle bunları üreten küçük bir zanaatkâr grubunun olabileceği

⁴¹ age, 45.

⁴² Marchetti 2000; Marchetti 2001; Marchetti 2007.

⁴³ Marchetti 2007, 248.

⁴⁴ Marchetti 2000, 841, Fig. 1-2; Marchetti 2001, Tav. IV-XII; Marchetti 2007, Fig. 1, 1-5, Fig. 2, 22, 24-25, 30, Fig. 3, 40, 42-43, 49.

⁴⁵ Marchetti 2000, 842, Fig. 3; Marchetti 2001, Tav. XIII-XVII; Marchetti 2007, Fig. 1, 6, Fig. 3, 36, 38.

⁴⁶ Marchetti 2000, 844, Fig. 4-5; Marchetti 2001, Tav. XIX-XXII; Marchetti 2007, Fig. 1, 7, Fig. 2, 21, 23, 28-29, Fig. 3, 31-32, 37, 44, 46, 50, Fig. 4, 57-58, 63-64, 72.

⁴⁷ Marchetti 2000, 847, Fig. 6; Marchetti 2001, Tav. XXIII-XXXII; Marchetti 2007, Fig. 1, 8, Fig. 3, 35.

⁴⁸ Marchetti 2007, 249, Fig. 2, 16-18; Tell Mardikh ile aynı bölgede bulunan Tell Afis'te akropolün doğu yamacında N Alanında Orta Tunç Çağı sur duvarını kesen mezardan gelen ve şematik özellikler gösteren figürinler, Orta Tunç Çağı sonu ve Geç Tunç Çağı başları arasında geçiş evresine tarihlenmiştir. Bkz. Di Michele 2010, 149-151, Fig. 10-14.

⁴⁹ Pruss 2010, 48.

düşüncesiyle figürinleri bezemede kullanılan tarak türü aletlerin çömlekçi ustalar tarafından da kullanıldığını varsayarak figürinlerin çömlekçi atölyelerinde, belki de çömlekçi ustaları tarafından üretilmiş olabileceği görüşünü ileri sürmüştür. Ayrıca, sayısal çoğunluğa sahip olan Amik Ovası ve Tell Mardikh-Ebla gibi farklı üretim merkezlerinin varlığına dikkat çekmiştir⁵⁰.

Tilbaşar çıplak kadın figürinleri, yukarıda kronolojik ve tipolojik özellikleri tanımlanan Eski Suriye Dönemi kil repertuarına benzeyen bir üretimin kanıtını sunmaktadır. Kolları yana açık yassı formlu figürinler, Badre'nin "Orontes Bölgesi Klasik Tipi (MAI 2)", Marchetti'nin "F21T1M2 ve F20T1M1" ve Pruss'un "IC Tipi" olarak incelenmiştir. Tilbaşar figürinlerinin baş ve kulaklarındaki çoklu delikler ve cinsiyet uzvunun üçgen formu, onların OTÇ II üretimi olduğunu göstermekte, ancak vücut detaylarındaki bazı farklılıklar standart olmayan bir üretimin kanıtını sunmaktadır. Bu farklılık, bacak arası çizgisi bulunmayan kısa bacaklarında ve cinsiyet uzvunun vurgulanışında kendini göstermektedir. Bunlar aynı zamanda figürinlerin tarihlenmesi konusunda da önemli dayanak noktalarını oluşturmaktadır. OTÇ II figürinlerinin büyük bir çoğunluğunda bacak arası bir yiv ile belirtilmiştir. Bacak arası çizgisi olmayan örneklerin sayısı oldukça azdır. Bunlardan biri Amik Ovası-Çatal Höyük 13. tabaka M safhasından gelmiştir. Başlı korunmamış

olan figürinin cinsiyet uzvu kabaca şekillendirilmiş ve bacak arası çizgisi belirtilmemiştir⁵¹. Pruss, söz konusu figürini OTÇ sonlarına⁵², Marchetti ise GTÇ IA'ya⁵³ tarihlemiştir. Sirkeli Höyük'ten⁵⁴ ve Filistin-Tell el-Mütesellim'den⁵⁵ gelen figürinlerin de bacak arası çizgisi yoktur. Geniş kalçalı ve kısa bacaklı figürinlerden biri Tell Aççana'nın V. tabaka mezarından ele geçmiştir⁵⁶. Her ne kadar figürinin bacak arası çizgisi belirtilmiş olsa da geniş kalçaları, bacaklarının ince ve kısa görüntüsü bu figürini Tilbaşar figürinlerine yaklaştırmaktadır. Yine aynı merkezden ele geçen birkaç figürin geniş kalçalara ve kısa bacaklara sahiptir⁵⁷. Amik Ovası-Çatal Höyük'ten gelen figürinlerden bir kaçı da geniş kalçalı ve kısa bacaklı bir görünüme sahiptir⁵⁸. Benzer özellikteki bir figürin Oylum Höyük Geç OTÇ II yerleşim katmanından gelmiştir⁵⁹. Fırat'ın batı kıyısında yer alan Şaraga Höyük kazılarında ele geçen ve ETÇ'ye tarihlenen kil figürinin korunan geniş kalçası ve oldukça kısa olan bacaklarının görünümü Tilbaşar örneklerini anımsatmaktadır⁶⁰.

OTÇ IIA'nın standart üretilmiş figürinlerinin üçgen cinsiyet uzvu düzenli kısa kesik çizgilerle (tarak ile) betimlenir. Tell Aççana'nın 2003-2004 yılı kazılarında höyüğün güneydoğu yamacında yürütülen kazılarda (Alan 3), OTÇ IIC'ye tarihlenen 3. safha mezarlarından ele geçen figürinler, OTÇ II standart figürinlerinin söz konusu

⁵⁰ age, 47.

⁵¹ Pruss 2010, 400 Fig. 47.

⁵² age, 62.

⁵³ Marchetti 2007, 276, Fig. 45.

⁵⁴ Novak – Kozal 2013, 417, 428 Res. 12.

⁵⁵ May 1935, Pl. XXIX, M135; Marchetti 2007, Fig. 5, 80.

⁵⁶ Woolley 1955, 245, Pl. LIV, Pl. LV AT/49/17, mezar no: ATG/49/5.

⁵⁷ Badre 1980, 242-243, 245, Pl. XVII, 16, 18-19, Pl. XVIII, 27.

⁵⁸ Pruss 2010, Fig. 41, 55, 66.

⁵⁹ Engin ve diğ. 2017, 561, Fig. 8 (sağda)

⁶⁰ Sertok – Kulakoğlu 2002, 369, Şek. 11.

dönemin sonuna kadar devam ettiğini ortaya koymuştur⁶¹. Tilbaşar figürinlerinden sadece birinin cinsiyet uzvu kısa kesik çizgilerle betimlenmiştir. Resim 11a'da görülen bu çizgiler, yatay ve düzenli değil, eğik ve düzensiz olması bakımından standart üretimli örneklerden farklıdır. Resim 11b'de kabaca üç yiv ile sınırlanan cinsiyet uzvunun iç bölümü noktalarla doldurulmuştur. Resim 11c'de ise cinsiyet uzvunun sadece dış kenarı çizilmiş, iç bölümü boş bırakılmıştır. Kasık üçgeni noktalarla doldurulmuş örnekler Sirkeli Höyük⁶², Kinet Höyük⁶³, Amik-Çatal Höyük⁶⁴, Tell Açıçana⁶⁵, Zincirli⁶⁶, Til Barsib⁶⁷, Tell Hadidi⁶⁸, Tell Halawa A⁶⁹, Munbaqa⁷⁰, Tell Mardikh-Ebla⁷¹, Umm el-Marra'da⁷² ve Tel el-Mütesellim'de⁷³ rastlanmıştır. Söz konusu figürinler OTÇ II sonu ve GTÇ başına tarihlenmiştir.

Tilbaşar figürinlerinin takılarında tork ve diadem, standart üretimli örnek-

lerde olduğu gibi tarak bezemeli değil, dönemin sonuna tarihlenen figürinlerdeki gibi yiv bezemelidir⁷⁴.

Mezarın tarihlenmesine yardımcı olan bir başka buluntu siyah perdahlı şişedir⁷⁵ (Res. 7). Koyu gri/siyah perdahlı şişe formunun kökeni ETÇ Suriye şişelerine dayandırılmakta ise de onlardan uzun boynulu ve halka dipli olmaları bakımından ayrılır⁷⁶. Suriye şişesi (*Syrian Bottle*)⁷⁷, siyah perdahlı kap (*Black Burnished Ware*)⁷⁸ ve Kuzey Suriye gri kap (*North Syrian Gray Ware*)⁷⁹ grubu adı altında tanımlanan söz konusu şişeler parfüm ya da değerli yağ kabı olarak tanımlanmıştır⁸⁰. Pişmiş toprak çıplak kadın figürinleri gibi, şişelerin yayılım alanı da Akdeniz kıyısından Fırat Nehri'ne kadar uzanmakta ve kuzey iç Suriye'de daha yaygın görülmektedir. OTÇ IB ve OTÇ II'ye tarihlenen şişelerin çoğu mezarlardan ele geçmiştir⁸¹. Ayrıca aynı dö-

⁶¹ Yener – Yazıcıoğlu 2010, 24-26, Fig. 2.24; Mullins 2010, 51, Tablo 3.1, Alan 3, 3. Safha mezarları Woolley'in VIA tabakası ile çağdaştır.

⁶² Novak – Kozal 2013, Res. 12.

⁶³ Gates 2000, 82, 98, Fig. 7, 8 (OTÇ II binası).

⁶⁴ Pruss 2010, 62, 69, 75, Fig. 47 (13. tabaka M safhası), Fig. 54 (11. tabaka N safhası), Fig. 55 (13. tabaka M safhası), Fig. 82, Fig. 83 (6. tabaka Od safhası); Marchetti 2007, Fig. 3, 45 (GTÇ IA).

⁶⁵ Badre 1980, 245, Pl. XVIII, 27.

⁶⁶ von Luschan 1943, 63, Taf. 33, c; Marchetti 2007, Fig. 4, 55b (OTÇ II).

⁶⁷ Thureau-Dangin – Dunand 1936, Taf. 17, 8.

⁶⁸ Dornemann 1977, 140-141, Fig. 28 (ortada); Marchetti 2007, Fig. 5, 76 (OTÇ II).

⁶⁹ Meyer – Pruss 1994, 68, Fig. 161, 2b tabakası, 2-44 nolu ev ve B odası; Marchetti 2007, Fig. 4, 65 (OTÇ II).

⁷⁰ Marchetti 2007, Fig. 4, 73 (OTÇ II).

⁷¹ Marchetti 2001, kat. no. 711, 714, 716-718, 740-741; Marchetti 2007, Fig. 2, 18, B alanı, 2. tabaka (GTÇ IA).

⁷² Petty 2006, 82, 117, Fig. 80, Akropolde OTÇ kalıntılarının üzerinde ve GTÇ evinin altındaki döküntü içinden.

⁷³ May 1935, Pl. XXIX, M135; Marchetti 2007, Fig. 5, 80 (OTÇ III-GTÇ IA).

⁷⁴ Marchetti 2000, 847.

⁷⁵ Tilbaşar'da daha önceki kazılarda ele geçen benzer formda şişeler için bkz. Kepinski 2004, Fig. 3; Kepinski 2005, Fig. 6, 15 TILB IVA (MÖ 2000-1800).

⁷⁶ Emre 1999, 39, küçük ve orta boylarda (yaklaşık 23 cm ile 6.2 cm) olan şişeler birkaç alt tipte incelenmiştir. Bunlar genellikle boynun altında bulunan birkaç sıra yatay çizgi ile karakterize olur.

⁷⁷ Emre 1999, 39; Ascalone 2014, 196.

⁷⁸ Marchetti – Nigro 1997, 13; Nigro 2002, 106; Nigro 2003, 351.

⁷⁹ Mullins 2010, 52.

⁸⁰ Marchetti – Nigro 1997, 12-13, Fig. 6, 17-21; Nigro 2003, 352.

⁸¹ Emre 1999, 41, Fig. 5, Kültepe-Kaniş Karum Ia katı çömlek mezar buluntusu; Mellink 1987, 9, Fig. 2 ve Kaschau 1999, 152, Taf. XIV, Lidar Höyük OTÇ II mezarı, Tabaka 2, LiOTIB; Sconzo 2007, 298, Fig. 26 ve Falsone – Sconzo 2012, 172, Fig. 5, e, Shiyukh

neme tarihlenen kutsal atık çukurları (*favis-sae*) içinden gelenler de vardır⁸². Tell Mardikh kazıları, siyah perdahlı şişelerin OTÇ IB döneminde görülmeye başladığını ve OTÇ IIA sırasında yavaş yavaş ortadan kalktığını göstermiştir⁸³. Oysa Tell Açıçana'nın güneydoğu yamacında Alan 3'te yürütülen çalışmalarda OTÇ IIC'ye tarihlenen mezar buluntuları içinde siyah perdahlı şişelere rastlanmış olması, söz konusu şişelerin OTÇ sonlarına kadar kullanıma devam ettiğini kanıtlamaktadır⁸⁴. Emre, Kültepe-Kaniş Karum I. kat mezarlarından gelen söz konusu şişelerin, Anitta'nın Kaniş'teki krallık döneminden sonrası ile Hitit kralı I. Hattuşili'nin Suriye seferinden öncesi arasında kalan zaman aralığında kullanılmış olabileceğini teklif etmiştir⁸⁵.

Çıplak Kadın Figürinlerinin Sembolik Anlamları ve Bunların Kullanımı ile İlgili Bazı Düşünceler

Paleolitik Çağ'dan MÖ 1. binyıla ulaşan bir geleneği temsil eden çıplak kadın figürinlerinin sembolik anlamları birçok araştırmacı tarafından kapsamlı olarak tartışılmıştır⁸⁶. Figürinlerin sembolik anlamlarının yorumlanması konusunda, onu üreten toplumun tarihi ve kültürel çerçevesi içinde buluntu yerlerinin incelenmesi önemli yaklaşımlardan biri olmuştur. Figür-

Tahtani OTÇ, 111 nolu çocuk mezarı; Thissen 1988, 154, 162-163, Pl. 56, 10, Hammam et-Turkman, K 24 Alanı, OTÇ I'e (VIIA Dönemi), B5 nolu mezar; Lebeau 1983, 180-181, Fig. 3, 4 (A Alanı 2. tabaka), 188-189, Fig. 7, 4 (4 nolu mezar), Tell Hariri-Mari; Yener – Yazıcıoğlu 2010, 25-26, Fig. 2.21 (sol üst) ve Mullins 2010, 53, Fig. 3.1, 8, A03-R1896, 03-3060 nolu mezar, Tell Açıçana Alan 3, 3. Safha, OTÇ II; Al-Maqdissi 2006, 144, Fig. 11, 'Ain 'Assan OTÇ II hi-poje XII; Nigro 2002, 106, Pl. LVI, 92, Tell Mardikh-Ebla IIIB1, OTÇ IIA, Keçiler Beyi mezarı; Mazzoni ve diğ. 2005, 34-35, Fig. 31, 1, B1 Alanı, US 5604 nolu mezar, Tell Afis OTÇ IIA; Ascalone 2011, N Alanı, Fig. 7 ve Fig. 40, 1 (725 nolu mezar, 4. Safha OTÇ IIA), Fig. 18 ve Fig. 40, 8-9 (730 nolu mezar, 5. Safha OTÇ IB), Fig. 21 ve Fig. 42, 8-10 (901 nolu mezar, 5. Safha, OTÇ IB), Fig. 23 ve Fig. 41, 1-3, 6,9 (735 nolu mezar, 5. Safha, OTÇ IB), Fig. 27 (925 nolu mezar), Fig. 31 ve Fig. 42, 6 (900 nolu mezar, 5. Safha, OTÇ IB), Fig. 33 (933 nolu mezar), Fig. 42, 1-3 (736 nolu mezar, 5. Safha OTÇ IB) ve Ascalone 2014, 196-197, Fig. 8 (735 nolu mezar), Fig. 10 (900 nolu mezar), Fig. 16 (933 nolu mezar), Fig. 23 (730

nolu mezar), Fig. 26 (736 nolu mezar), Fig. 30 (901 nolu mezar), Fig. 40 (OTÇ IB) Tell Tuqan; Fugmann 1958, 114, Pl. X, 5B 683, Hama J5-6; Du Mesnil du Buisson 1927, 17, Fig. 48, Pl. XII, 86, 9, 64 ve Du Mesnil du Buisson 1930, Pl. XXXIII, 7-8 Mishrife-Qatna.

⁸² Marchetti – Nigro 1997, Fig. 6, 12, 21, Tell Mardikh IIIA2, OTÇ IB, F.5327 kutsal atık çukuru; Morandi Bonacossi 2012, 565-566, Fig. 24, Mishrife-Qatna Yukarı Şehir kutsal alan (H alanı), OTÇ II, 7285 nolu kutsal atık çukuru.

⁸³ Nigro 2003, 351, Fig. 9, OTÇ IB/IIA MÖ 1900-1700.

⁸⁴ Mullins 2010, 53, Fig. 3.1, 8, Tablo 3.1.

⁸⁵ Emre 1999, 45.

⁸⁶ Légrain 1930, 3-11; van Buren 1930, xlviii-xlix; Mallowan – Curuikshank Rose 1935, 79-87; May 1935, 28-33; de Genouillac 1936, 38-39; Özgüç 1943, 65-72; Pritchard 1943, 83-87; Dales 1960, 250-265; Badre 1980, 155-157; Meyer – Pruss 1994, 56-58; Bahrani 1996, 3-16; Moorey 2001, Moorey 2005, 1-12; Lesure 2011, 156-206.

rinlerin buluntu yerleri çok çeşitlidir. Bunlar; saray ve resmi yapılar⁸⁷, tapınaklar⁸⁸, kutsal atık çukurları⁸⁹, günlük yaşam alanları⁹⁰ ve mezarlardır⁹¹. Saray, resmi yapı ve kutsal alanlardan ele geçen figürinler, günlük yaşam alanları ile mezarlardan ele ge-

çenlere oranla çok daha az sayıdadır. Ayrıca, tabakaya bağlı olmadan ele geçenlerin sayısı da oldukça fazladır.

Çıplak kadın figürinlerinin kimliği konusunda farklı görüşler ileri sürülmüştür. Bunlardan “tanrıça”⁹², “hane halkı koruyucu ilahları”⁹³, “adak (ex-voto)”⁹⁴, “büyü

⁸⁷ Mishrife-Qatna’da OTÇ sarayından ele geçen figürinler için bkz. Novak ve diğ. 2002, 232-233, Abb. 18-19; Novak – Pflanzner 2005, 76, Abb. 16; Munbaqa Akropolis C alanı OTÇ II figürinleri için bkz. Marchetti 2007, 261, Fig. 4, 72-73; Oylum Höyük figürinleri için bkz. Özgen ve diğ. 1997, 57, Abb. 26, 2; Özgen – Helwing 2001, 88, Abb. 24, a-b, e, h. Figürinler höyüğün kuzeydoğu yamacında, OTÇ’ye tarihlenen bir sokak dolgusundan ve sokağın her iki kenarına konumlanmış yapı gruplarından ele geçmiştir. Ayrıca, OTÇ’ye tarihlenen Anıtsal Kerpiç Yapı’nın yıkıntıları üzerinde, OTÇ II başlarında çöplük alanı olarak kullanıldığı düşünülen alandaki kül katmanı içinden de çok sayıda pişmiş toprak çıplak kadın figürin parçaları bulunmuştur. Bkz. Engin ve diğ. 2014, 242, Res. 12; Kinet Höyük figürini için bkz. Gates 2000, 82, 98, Fig. 7, 8 OTÇ II binasında 104W odası; Tell Aççana’da II. tabaka saray bölgesinden gelen figürin için bkz. Badre 1980, 243, 19. AT 38.31.

⁸⁸ Tell Aççana’da tapınaktan gelen figürin için bkz. Woolley 1955, 244, Pl. LV, AT/48/6; Badre 1980, 244, 23, Pl. XVIII, 23 V.-VI. tabaka tapınağı ve 251, 55, Pl. XX, 55 VII. tabaka tapınağı; Kamid el-Loz-Kumidi’de tapınaktan ele geçen figürinler için bkz. Badre 1980, 235, 1, Pl. VII, 1.

⁸⁹ Tell Mardikh kutsal atık çukurları için bkz. Matthiae 1994, Fig. 2; Marchetti – Nigro 1997, 22-23, Fig. 11; Marchetti – Nigro 2000, 267-268, 270-271, Fig. 9-10; Mishrife-Qatna kutsal atık çukuru için bkz. Morandi Bonacossi 2012, 555-557, Fig. 15. Yukarı Şehir Kutsal Alanı’nda (H Alanı), kutsal atık çukuru (favissae 7262). Hama’da çıplak kadın figürinlerinin ele geçtiği çağdaş silolar (Fugmann 1958, 90, Fig. 110), Ebla sarıncılarında olduğu gibi, kutsal atık çukurları olarak yorumlanmıştır, bkz. Moorey 2005, 153.

⁹⁰ Tell Mardikh’ta Güney Aşağı Şehir B Alanı figürinleri için bkz. Marchetti 2007, 248-249, Fig. 2, 16-18; Qadesh’te savunma yapısı alanından gelen figürin için bkz. Marchetti 2001, Tav. CCXXX, 6; Marchetti 2007, Fig. 2, 22; Akhtarın G ve E odalarından gelen figürinler için bkz. Marchetti 2001, Tav. CCLXXXI, 4-5; Marchetti 2007, Fig. 3, 49-50; Halawa A figürinleri için bkz. Meyer – Pruss 1994, 29, Fig. 128, Tip AV olarak tanımlanan figürin Kuzeybatı Suriye’den ithal

edilmiş olabileceği ifade ediliyor. Fig. 159, 2b tabakası konut içinden gelmiş, Tip B1.2.2 yerel üretim, Fig. 160, sokaktan 2c tabakası tip B1.2.2 yerel üretim, Fig. 161, konuttan ele geçmiş, 2b tabakası, ev 2-44 oda B, tip B1.2.2 yerel taklit üretim, Fig. 331, 2b tabakası konuttan ev 2-2, tip C1.1 Kuzeybatı Suriye’den ithal edilmiş; Tell Kazel figürini için bkz. Badre ve diğ. 1994, 337, Fig. 59e, II nolu bina, oda A.

⁹¹ Tell Aççana mezarlarından gelen figürinleri için Woolley 1955, 219, 248, ATG/49/5, V. tabaka yetişkin mezarından gelen figürin Pl. LIV, p-LV (AT/49/17), 222-223, ATG/46/15 ikili gömü yetişkin ve çocuk mezarından gelen figürin Pl. LIV, g (AT/46/238), mezar IV. tabakadan önce, muhtemelen VI. tabakaya ait; Yener – Yazıcıoğlu 2010, 26, 239 Alan 3, 3. Safha 03-3002 erkek mezarından A03-R1284+A03-R1328 figürin, 242 03-3002 mezarlık alanından A03-R1605 figürin parçası, 243 03-3040 mezarından A03-R1767 figürin parçası, 244 03-3057 nolu erkek mezarından A03-R1948 figürin parçası; Murek’ten OTÇ IIA’ya tarihlenen mezardan 7 adet figürin ele geçmiştir. Bkz. Ingholt 1940, 57; Marchetti 2001, Tav. CCLXX, 1; Ha’arrat Hirmil’den OTÇ IB mezarı figürini için Marchetti 2001, Tav. CCLXXV, 1; Marchetti 2007, Fig. 3, 38; Hama mezarlarına ait figürinler için Ingholt 1940, 57-59, Pl. XVIII, 4-5; Fugman 1958, Pl. X; Badre 1980, 164, 12, 14, 165, 18; Tell Mardikh D1 mezarı figürinleri için bkz. Matthiae 1985, Pl. 90d; Tell Afis N Alanı basit toprak mezarından gelen figürinler için bkz. Di Michele 2010, 146; Di Michele 2012, Fig. 3; Mazzoni 2013, 211, Fig. 13 US 5604; Qatna mezar figürinleri için bkz. Badre 1980, 193, 8, Pl. IX, 8 IV nolu mezarın girişinden; Qadesh figürinleri için bkz. Badre 1980, 191, 1; Marchetti 2001, Tav. CCXXX, 7.

⁹² Legrain 1930, 12; Mallowan – Curuikshank Rose 1935, 79; Pritchard 1943, 87; Dales 1960, 250; Orphanides 2001, 90.

⁹³ May 1935, 28; Burrows 1957, 220; Dales 1960, 264; Meyer – Pruss 1994, 56; Liebowitz 1988, 30; Moorey 2005, 7-8.

⁹⁴ van Buren 1930, xlviii; Woolley 1955, 249; Dales 1960, 264; Badre 1980, 156.

objeleri”⁹⁵ ve “oyuncak”⁹⁶ gibi onlara atfedilen kimliklerin arasında öncelikli ve en önemlisi “tanrıça” olanıdır. Tell Mardik-Ebla’da Kuzey Aşağı Şehir’de (P Alanı), Suriye’nin büyük tanrıçası İştâr’a adanmış kutsal alan açığa çıkartılmıştır⁹⁷. P2 tapınağı ile P3 yüksek teraslı görkemli yapının bulunduğu kutsal alanda, kaya içine oyulmuş sarnıçların içinden çeşitli nitelikte adak eşyaları ile birlikte çıplak kadın figürinleri ele geçmiştir (favissae 5238)⁹⁸. OTÇ IB-IIA boyunca kullanılan sarnıçlar, Tanrıça İştâr kültü ile ilişkili olduğu düşünülen faaliyetler sonrasında adak eşyalarının atıldığı veya depolandığı kutsal alanlar olarak yorumlanmıştır⁹⁹. Sarnıçtan gelen aslan biçimli boncuk, tunç boğa ve yılan figürinleri¹⁰⁰, hematit mühür¹⁰¹ ile P2 tapınağında bulunan ve üzerinde elleri göğsünde çıplak kadın tasvirinin yer aldığı kabartmalı kült teknesi parçası¹⁰², İştâr kültü ile olan bağlantısına atıfta bulunur¹⁰³. Adak eşyaları arasında yer alan figürinlerin çıplak görüntüsü, Aşk ve Savaş Tanrıçası İştâr kültürünün bereket/doğurganlık yönleriyle bağlantılı görülmüştür¹⁰⁴. Ancak, bunların tanrıçanın kendisini temsil etmediği, onun

çıplak vücudunu çağrıştıran, diğer bir deyişle kendini adayan kadın görüntüsü olduğu şeklinde yorumlanmıştır¹⁰⁵. Eski Suriye Dönemi gliptiğinde çıplak kadın figürlerinin bazı görüntüleri “tanrıça” olarak kabul görmüş¹⁰⁶, tanrıçalar arasında da bunlar daha çok İştâr ile ilişkilendirilmiştir¹⁰⁷. Scandone Matthiae, Tell Afis’ten ele geçen pişmiş toprak çıplak kadın figürinlerinden kolları yana açık ve elleri göğsünde olan her iki tipin benzerlerini gliptik sanatta aramıştır. Araştırmacı, kolları yanda olan figürinler ile Eski Suriye gliptiğinde eteğini açan çıplak kadın figürü arasında, kolun duruşu ve saç detayı bakımından, benzerlik kurmuştur¹⁰⁸. Elleri ile göğsünü tutan örneklerle MÖ 2. bin gliptiğinde çok daha fazla rastlandığını ifade eden Scandone Matthiae, New York Pierpont Morgan Kütüphanesi koleksiyonunda yer alan bir mühürde¹⁰⁹ her iki çıplak kadın figürünün bir arada bulunmasını da iki ayrı kadın görüntüsünün kanıtı olarak sunmuştur.

Pişmiş toprak çıplak kadın figürinleri ilahi atribülden yoksundur. Bunun nedeni figürinlerin halk sanatına dayanıyor olmasında aranmıştır¹¹⁰. Badre, evlerde bulunan figürinlerin ev halkının koruyucu

⁹⁵ van Buren 1930, xlvi; Burrows 1957, 220; Dales 1960, 264; Moorey 2005, 7-8.

⁹⁶ de Genouillac 1936, 38-39; Woolley 1955, 249.

⁹⁷ Matthiae 1993, 613-662.

⁹⁸ Marchetti – Nigro 1997, 22-23, Fig. 11; Marchetti – Nigro 2000, 267-268, 270-271, Fig. 9-10.

⁹⁹ Matthiae 1993, 656, Fig. 22-24; 1994, 329; Marchetti – Nigro 1997, 7.

¹⁰⁰ Matthiae 1993, Fig. 24; Marchetti – Nigro 2000, 279, Fig. 13-14.

¹⁰¹ Matthiae 1993, Fig. 25; 1994, Fig. 3, MÖ 1850-1800’lere tarihlenen hematit mührü (TM.92.P.800) tepesinde kuş olan iki başlı standartın önünde sunu masası, yüksek rahibe ve mızraklı adam figürlü bir kült sahnesi tasvir edilmiştir.

¹⁰² Matthiae 2013, 103, Fig. 8.

¹⁰³ Matthiae 1993, 658.

¹⁰⁴ age, 658; Marchetti – Nigro 1997, 22; Marchetti – Nigro 2000, 245, 251, 278-279.

¹⁰⁵ Marchetti 2000, 849.

¹⁰⁶ Porada 1948, 124, Fig. 939, 942E-946E, 967E; Buchanan 1981, 418, Fig. 1202, 1240-1241; Özgüç 1968, 15, 17 Lev. XIII, c, Lev. XXV, 3; Özgüç 2006, 16-17, Lev. 8 CS 292, Lev. 28 CS 406, Lev. 39 CS 492, Lev. 57 CS 222; Collon 1987, 167-168, Fig. 775-778; Otto 2000, 207-208.

¹⁰⁷ Barrelet 1955, 222-260; Teissier 1984, 80-81, Fig. 495-500; Erkanal 1993, 107-110, Lev. 35-36; Pinnock 2000, 1402, Fig. 10a; Matthiae 2016, 279-282, Fig. 2-4.

¹⁰⁸ Scandone Matthiae 1998, 388.

¹⁰⁹ Porada 1948, Fig. 946E.

¹¹⁰ Meyer – Pruss 1994, 57.

fetişleri olarak kullanılmış olabileceğini önermektedir¹¹¹. Badre, ayrıca figürinler için en yaygın yorumun büyümlü rolü ile adak (ex-voto) objesi olduğunu ifade etmekte, kadın cinsel sembollerinin kanıtlandığı doğurganlık ve üreme kültüyle yakından bağlantılı görmektedir¹¹². Meyer ve Pruss, çıplak kadın figürinlerinin aslında tanrıçalar olduğunu ifade ederken bunları aileler arasında özel koruyucu ilahlar olarak görmek isterler¹¹³. Figürinlerdeki asıl amacın cinsellik ve kadın doğurganlığını, yani doğumu temsil ettiğini vurgularlar¹¹⁴. Ghrishman, Suza'da evlerde bulunan Geç Babil Dönemi figürinlerinin tamamının kırık olmasını, aile bireylerinden bir kadının ölmesi sonucunda kasten kırılmış olabileceğine dayandırır¹¹⁵. Dales, mezarlarda bulunan figürinlerin iki işlemden birine hizmet ettiğini varsayar. Dales'e göre figürinler, ölen kişiye öteki dünyada kendi kişisel ihtiyacını ve zevklerini karşılamada faydalı olabilir veya tanrılar ya da doğüstü güçler arasında aracı veya koruyucu ruhlar olarak hizmet edebilir¹¹⁶. Çıplak kadın figürinlerinin çocuk mezarlarında da ele geçmiş olması, Dales'in ilk görüşünü geçersiz kılmaktadır. May, Megiddo mezarlarında bulunan figürinlerin ölen kişinin öteki dünyadaki yaşamında koruyucu rolünü üstleneceği doğurganlık ile ilgili cenaze ritüeli fikrini ortaya atmaktadır¹¹⁷. Cenaze ritüelinde cinsellik ve doğurganlıkla ilgili sembolizmin baskın olmasının sebeplerinden birini

hem bireylerin hem de toplumun üremeleri ile ilgili olduğu görüşünü dile getiren Orphanides, cenaze törenlerini, yaşayan toplumun örgütlenmesi, üremesi ve çoğalması için önemli bir araç olarak görmektedir¹¹⁸. Woolley, mezarlardan çıkan figürinlerin mutlaka dini bir öneme sahip olmadıklarını, yetişkin mezarlarındaki figürinlerin doğum ile ilgili, çocuk mezarlarındakilerin ise oyuncak olabileceğini gösterme eğilimindedir¹¹⁹. Ancak, Özgüç, çocuk mezarlarına bırakılan ve cinsiyet uzuvlarının belirtildiği figürinlerin çocuk oyuncak olması fikrine karşı çıkmaktadır¹²⁰. Özgüç, öldükten sonra tekrar dirileceğine inanan insanların hayatında taptığı, kullandığı veya en çok işine yarayan eşyaları ile birlikte gömüldüğünü ifade ederken ölen kişiyi öteki dünyada da koruyacağı inancıyla taptığı tanrıçayı temsil eden çıplak kadın idollerinin mezarlara bırakıldığına işaret etmektedir¹²¹.

Figürinlerin ne şekilde kullanıldığı ile ilgili olarak, bu nesnelerin üretim özellikleri bazı çıkarımların yapılmasını sağlamaktadır. Figürinlerin arkalarının düz ve çoğunlukla bezemesiz olması, onların yalnızca önden bakılmak üzere üretilmiş olduğunu açıkça kanıtlar. Bunların önden görülebilmesi için ya bir yere yaslandırılması ya da asılması gerekmektedir. Çünkü figürinlerin aşağı doğru daralan bacakları bitişik ve ayakları küçüktür. Her ne kadar bazı örneklerde ayak uçları hafif öne doğru

¹¹¹ Badre 1980, 156-157.

¹¹² age, 157.

¹¹³ Meyer – Pruss 1994, 56.

¹¹⁴ age, 48.

¹¹⁵ Dales 1960, 256 dn.3.

¹¹⁶ Dales 1960, 264.

¹¹⁷ May 1935, 28.

¹¹⁸ Orphanides 2001, 88.

¹¹⁹ Woolley 1955, 223, 248-249. Woolley, bu görüşünü Kargamış'ta Demir Çağı kremasyon mezar buluntularına dayandırmaktadır. Mezarlarda kız çocuklarına kadın figürinleri, erkek çocuklarına ise at sırtındaki sürücüler veya at figürleri eşlik etmekte ve bunların oyuncak olabileceğini önermektedir.

¹²⁰ Özgüç 1943, 67.

¹²¹ age, 68.

çıkıntı yapsa da bunların destek almadan ayakta durması mümkün değildir.

Figürinlerin kendine özgü yukarı yükselen başları Suriye’de bilinen bir bazalt heykeliyle¹²² ve çağdaşı Simiriyan Grubu olarak bilinen bakır ya da bakır alaşımli heykelciklerin başlıkları ile karşılaştırılmıştır¹²³. F. von Luschan, figürinlerin başlarında bulunan deliklerin, Mısır’da bulunan örneklerde olduğu gibi insan saçı, renkli iplikler ve benzerlerini bağlamak için açıldığını düşünür¹²⁴. Woolley, deliklerin iplikten yapılmış peruk için¹²⁵, Meyer ve Pruss ip veya benzeri geçici malzemedan yapılmış bir saç süsü tutturmak için¹²⁶, Moorey, gerçek saç tellerini bağlamak için açılmış olabileceğini ifade eder¹²⁷. Özgen ve Helwing, yüksek bir saç modeli veya başlığı temsil eden uzun delikli bölümün süslemeler veya süs elemanları takmak amacıyla kullanılmış olabileceğini önerir¹²⁸.

Yukarıda sunulan bütün görüşler, deliklerin saç modeli ile ilişkili eklentileri bağlamak için kullanıldığı yönündedir. Oysa Tilbaşar figürinlerinin *in situ* durumu, söz konusu deliklerin “askı delikleri” olarak kullanılmış olabileceğini göstermektedir. Figürinler, mezar sahibinin boynunda bulunan kolyenin bir parçasıdır ve başlarında bulunan deliklerden geçirildiği düşünülen bir ip ile boncukların arasına yerleştirilmiş olmalıdır (Res. 5-6, 12).

Tanrı figürlerinin veya sembollerinin boyunda taşınarak, bir amulet gibi, kullanılması Neolitik Çağ’dan beri bilinmektedir. Konya Çatalhöyük’te bir çocuk mezarına bırakılan kolye taneleri birer stilize tanrıça modelleridir¹²⁹. Köşk Höyük III. kata ait bir evin odasında özel olarak saklanan kabartmalı bir kap parçası üzerinde, avcı figürünün boynunda ipe asılı tanrı simgesi görülür¹³⁰. Suriye’de Tell Halawa A’da¹³¹ MÖ 3. binyılın ikinci yarısına ve 2. binyılın başlarına ait, Ildib Müzesi koleksiyonunda¹³² MÖ 2. binyılın ilk yarısına ait pişmiş toprak figürinlerin boynunda çeşitli semboller gösteren pandantifler bulunmaktadır. Mezopotamya’da Tell Asmar’da MÖ 2. binyılın başlarına ait pişmiş toprak figürinin boynunda da benzer tipte sembol vardır¹³³.

Tilbaşar figürinlerinin 12-13 cm olan boyları, onların bir amulet gibi günlük hayatın içinde boyunda taşınmasını imkânsız kılmaktadır. Bunlar ancak özel durumlarda, dini veya cenaze törenleri sırasında kullanılmış olmalıdır. Nitekim Tilbaşar figürinleri de bir mezar buluntusudur. Cenaze töreni sırasında öteki dünyaya hazırlanan çocuğun bedeni takılarla süslenmiş ve kolyenin arasına asılan figürinlerle birlikte mezara yerleştirilmiştir. Mezara bırakılan çıplak kadın figürinleri, ölünün öteki dünyaya yolculuğu sırasında koruyucu ol-

¹²² Moorey 2005, 172.

¹²³ Negbi 1976, 62-63; Moorey 2005, 172.

¹²⁴ von Luschan 1943, 63.

¹²⁵ Woolley 1955, 244.

¹²⁶ Meyer – Pruss 1994, 29.

¹²⁷ Moorey 2005, 152.

¹²⁸ Özgen – Helwing 2001, 88.

¹²⁹ Mellaart 1967, Fig. 81, Pl. XV.

¹³⁰ Öztan 2007, 69-70, Çiz. 1, Res. 1. Köşk Höyük’te ayrıca benzer simgeler diğer kabartmalı kapların üstünde tek motif olarak görülürken bu simgelerin taştan idolü de ele geçmiştir. İdolün tepesinde askı deliği vardır. Çiz. 6, b.

¹³¹ Meyer – Pruss 1994, Fig. 74, Fig. 89, Fig. 302, Fig. 329.

¹³² Ramazzotti 2011, Pl. III, Fig. 3, a-b.

¹³³ Frankfort ve diğ. 1940, Fig. 111, j.

ması amacını güdüyor olabilir. Aynı zamanda figürinlerin çıplak görünümü, onların doğurganlığı/bereketi yani yaşamın öteki dünyada da devamlılığını sağlayan dini vesikalar olduğuna da vurgu yapıyor olmalıdır.

Sonuç

Çıplak kadın figürinleri, Paleolitik Çağ'dan itibaren farklı coğrafyalarda ve kültürlerde görülen, taştan, kemikten, kil-den veya metal gibi çeşitli malzemelerden üretilmiş, kültürlerin inançlarını ve görsel sanatını yansıtan toplumsal iletişim araçlarından biridir. Bunlar; coğrafyaya, dönemlere ve kültürlerle bağlı olarak farklı teknik ve sanat anlayışı içinde üretilmiş olmalarına rağmen, çıplak ve elleri yanda, belinde veya göğüslerini tutarken betimlenmiş olmaları bakımından ortak özellikler göstermekte ve farklı toplumlar tarafından uzun süre kabul gören evrensel bir anlayışın ürünü temsil etmektedirler. Söz konusu figürinlerin neyi ifade ettiği konusu birçok araştırmacı tarafından tartışılmıştır. Çıplak kadın figürinlerinin bereketi ve doğurganlığı temsil eden tanrıça kültü ile ilgili faaliyetlerde kullanılan dini bir nesne olma olasılığı daha çok kabul görmüştür.

Kolları yana açık, ayakta duran yassı formlu özellikleri ile pişmiş topraktan çıplak kadın figürinleri, Kuzeybatı Suriye'de Eski Suriye Dönemi'nin ayırt edici buluntuları arasında yer almaktadır. Bunlar, Akdeniz kıyısından Fırat Nehri'ne kadar ulaşan bir geleneğin ürünleridir. Tilbaşar yerleşimi, bu coğrafi bölgenin kuzeyinde bulunmaktadır (Res. 1). Her ne kadar Tilbaşar'da OTÇ yeterince kazılamamış olsa da

ele geçen kap formları yerleşimin güney bölgelerle olan bağlantısını ortaya koyacak niteliktedir. Örneğin ağzı yivli, gövdesi dalgalı tarak bezemeli çömlek ve küp parçaları, Tilbaşar'ın Kuzey Suriye ve Fırat Vadisi yerleşim yerleri ile olan ilişkisini göstermesi bakımından önemlidir¹³⁴. Pişmiş toprak çıplak kadın figürinleri ve siyah perdahlı şişe formu da yerleşimin Kuzeybatı Suriye ile olan ilişkisinin önemli birer kanıtlarıdır.

Tilbaşar figürinlerinin üçgen cinsiyet uzvunun vurgulanış biçimi, kısa bacaklarının görünümü ve takıların yivle bezenmesi gibi özellikler, standart üretimli örneklerin dışında bir üretimin varlığını kanıtlar. Vücut detayları özensiz hazırlanan, derin çizgilerle gelişigüzel işlenen figürinler OTÇ sonuna, aşırı şematize olanlar GTÇ başına tarihlenmiştir. Figürinlerle aynı mezardan ele geçen siyah perdahlı şişe formu, OTÇ IB'den başlayarak dönemin sonuna kadar kullanım görmüştür. Tilbaşar figürinli mezarı da OTÇ II'nin sonlarına, muhtemelen MÖ 17. yy'a tarihleniyor olmalıdır.

Figürinlerin mezardaki buluntu durumu göz önüne alındığında bunların kol-yenin bir parçası olduğu açıkça anlaşılmaktadır. Bunlar, yukarıya doğru yükselen başlarında bulunan deliklerden geçirildiği düşünülen bir ip ile boncukların arasına yerleştirilmiş olmalıdır. Arkeolojik kazılarda ilk kez karşılaşılan bu durum, söz konusu deliklerin daha önce teklif edildiği gibi saç veya saç süsü eklentileri için değil; onları bir yere asmak amacıyla diğer bir değişle "askı delikleri" olarak kullanıldığı yönünde güçlü bir kanıt sunmaktadır. Sonuç olarak; Tilbaşar figürinleri, Orta Tunç Çağı çıplak

¹³⁴ Kepinski 2005, 151.

kadın figürinlerinin dini/cenaze törenlerinde boyunda taşınarak veya başka bir yere asılarak kullanılmış olabileceği yönünde yeni bir görüş ortaya koymaktadır.

Teşekkürler

Tilbaşar'da dört yıl süren kurtarma kazıları, Kültür ve Turizm Bakanlığı, Kültür Varlıkları ve Müzeler Genel Müdürlüğü'nün izinleri ve Devlet Su İşleri Genel Müdürlüğü'nün maddi destekleri ile gerçekleştirilmiştir. Gaziantep Müzesi Müdürlüğü başkanlığında ve bilimsel danışmanlığında sürdürülen kazılara verilen izin ve maddi destek için teşekkürlerimi sunarım. Ayrıca, mezar iskeletini inceleyen Prof. Dr. Ayşen Açikkol Yıldırım'a ve Tilbaşar figürinleri ile ilgili yol gösterici bilgiler için Prof. Dr. Nicolò Marchetti'ye teşekkür ederim.

Katalog

1-Şişe (Res. 7): Koyu gri hamurlu (Munsell no. 7.5 YR 7/4-7.5 YR 6/3), ince kum ve mika katkılı; astarlı (Munsell no. 10 YR 5/2-7.5 YR 4/2) ve perdahlı, içten basamaklı ağızlı, dar silindir boyunlu, oval gövdeli ve halka dipli.

TH17BO1030L.32/809 (iskeletin sağ göğsü üstünden), yükseklik: 9.85 cm, gövde genişlik: 6.15 cm, ağız çapı: 2.9 cm, dip çapı: 2 cm, cidar kalınlığı: 0.3 cm.

2- Süs iğnesi (Res. 8a): Tepesi düz başlı gözlü süs iğnesi (toggle pin), tunç, TH17BO1030L.32/803 (iskeletin sağ omzu üstünden), uzunluk: 8.6 cm, kalınlık: 0.3 x 0.1 cm, ağırlık: 3.56 gr.

3- Süs iğnesi (Res. 8b): Topuz başlı gözlü süs iğnesi (toggle pin), tunç, TH17BO1030L.32/810 (iskeletin sol omzu üstünden), uzunluk: 7.65 cm, kalınlık: 0.85 x 0.2 cm, ağırlık: 3.74 gr.

4- İğne ucu (Res. 8c): Kırık ve başı kayıp, tunç, TH17BO1030L.32/804 (iskeletin göğsü üstünden ve ortadaki figürinin yanından), uzunluk: 4.75 cm, kalınlık: 0.13 cm, ağırlık: 0.40 gr.

5-İğne ucu (Res. 8d): Kırık ve başı kayıp, tunç, TH17BO1030L.32/805 (iskeletin sol yanağı altından), uzunluk: 2.8 cm, kalınlık: 0.15 cm, ağırlık: 0.44 gr.

6- Halka küpe (Res. 8e): Yuvarlak kesitli, halka formu, uçlar birleşmemekte, iki adet, biri tam diğeri kırık, tunç, TH17BO1030L.32/813 (iskeletin sol kulağı altından), çap: 1.5 cm, genişlik: 1.3 cm, kalınlık: 0.15 cm, ağırlık: 0.30 ve 0.45 gr.

7- Deniz kabuğundan boncuklar (Res. 9): Akdeniz kökenli denizel yumuşakça (*Nassarius gibbosula*), ip delikli, 85 adet. TH17BO1030L.32/807 (iskeletin sağ kolu üstünden).

8- Boncuk (Res. 10a): Burgulu silindir formu boncuk tanesi, cam hamuru, 1 adet. TH17BO1030L.32/806 (iskeletin boynundan), uzunluk: 1.9 cm, genişlik: 0.9 cm.

9- Boncuk (Res. 10b): Silindir formu boncuk tanesi, cam hamuru, 18 adet, üçü kırık, TH17BO1030L.32/806 (iskeletin boynundan), yaklaşık uzunluk: 2 cm, genişlik: 0.9 cm.

10- Boncuk (Res 10c): Silindir formu boncuk tanesi, cam hamuru, 5 adet, TH17BO1030L.32/808 (iskeletin boynundan), yaklaşık uzunluk: 0.8 cm, genişlik: 0.44 cm.

11- Boncuk (Res. 10d-f): Küresel, yuvarlak ve yassı formu boncuk taneleri, cam hamuru, 65 adet, 14 adet simli, TH17BO1030L.32/806, 808 (iskeletin boynundan), çeşitli ebatlarda.

12- Boncuk (Res. 10g): Yuvarlak dilimli yıldız formu boncuk tanesi, cam hamuru, 1 adet, TH17BO1030L.32/806 (iskeletin boynundan), genişlik: 0.7 cm, kalınlık: 0.5 cm.

13- Boncuk (Res. 10h): Üzüm salkımı formu, tunç asma delikli boncuk tanesi, cam hamuru ve tunç, 2 adet, TH17BO1030L.32/806 (iskeletin boynundan), yükseklik: 1 cm, tunç halkası ile birlikte: 1.2 cm, genişlik: 0.7 x 0.8 cm.

14- Çıplak kadın figürünü (Res. 11a): Pişmiş toprak, elde şekillendirilmiş; arkası düz, ön hafif yuvarlak; kum, kireç ve mika katkılı hamurlu; açık pembe, kahve ve gri renk dalgalı yüzeyli (Munsell: 2,5 YR 6/6-5YR 6/4). Yanlara açılan ve uca doğru sivrilen kısa kollar; belirgin kalça, kısa bacak, bacak çizgisi belirtilmemiş, ayak öne doğru kıvrımlı; arka desensiz; kuş yüzü, ağızsız; yukarı doğru yükselen başta iki delik; kulaklarda ikişer delik; gözler, göğüsler, göbek deliği ve kolye sonradan eklenmiş; kısa kesik çizgilerle belirtilmiş üçgen cinsiyet uzuvu. TH17BO1030L.32/800 (mezarda solda), yükseklik: 12.3 cm, genişlik: 3.6 x 3.7 cm, kalınlık: 1.2 x 1.8 cm.

15- Çıplak kadın figürünü (Res. 11b): Pişmiş toprak, elde şekillendirilmiş; arkası düz, ön hafif yuvarlak; taş, kum, kireç katkılı ve kırmızı renk hamurlu (Munsell: 2,5 YR 6/8). Yanlara açılan ve uca doğru sivrilen kısa kollar; belirgin kalça; kısa bacak, bacak çizgisi belirtilmemiş,

ayak öne doğru kıvrımlı, arka desensiz; kuş yüzlü, ağızsız; yukarı doğru yükselen başta üç delik; kulaklarda ikişer delik; gözler, göğüsler, göbek, kolye ve alınlık sonradan eklenmiş; kenarları yivle sınırlanmış, içi noktalarla doldurulmuş, üçgen cinsiyet uzuvlu. TH17BO1030L.32/801 (mezarda ortada), yükseklik: 12.3 cm, genişlik: 4.5 x 3.6 cm, kalınlık: 2.1 x 1.5 cm.

16- Çıplak kadın figürini (Res. 11c): Pişmiş toprak, elde şekillendirilmiş; arkası düz, ön hafif yuvarlak; kum, kireç ve mika katkılı hamurlu; kırmızı ve gri renk dalgalı yüzeyli (Munsell: 2,5 YR 6/8-7.5YR 7/4). Yanlara açılan ve uca doğru sivrilmiş kısa kollar; belirgin kalça, kısa bacak, bacak çizgisi belirtilmemiş, ayak öne doğru kıvrımlı; arkada ortada tek dikey yivli; kuş yüzlü, ağızsız; yukarı doğru yükselen başta iki delik; kulaklarda ikişer delik; gözler, göğüsler, göbek deliği ve kolye sonradan eklenmiş; kenarları yivle sınırlanmış üçgen cinsiyet uzuvlu. TH17BO1030L.32/802 (mezarda sağda), yükseklik: 13 cm, genişlik: 4.5 x 4.1 cm, kalınlık: 2 x 1.2 cm.

Resim Listesi

Resim 1: Metin içinde geçen yerleşim yerlerini gösteren harita

Resim 2: Tilbaşar, höyük ve aşağı şehirlerinin uzaktan görüntüsü

Resim 3: Tilbaşar Güney Aşağı Şehri ve kazı alanı

Resim 4: BO-BP/1030 plankarede OTÇ figürinli mezarı

Resim 5: Figürinli mezar

Resim 6: Figürinli mezarın çizimi

Resim 7: Siyah perdahlı şişe

Resim 8: Tunç iğneler ve küpeler

Resim 9: Deniz kabuğundan boncuklar

Resim 10: Cam hamurundan boncuklar

Resim 11: Pişmiş toprak çıplak kadın figürinleri

Resim 12: Pişmiş toprak çıplak kadın figürinleri ile birlikte cam hamuru boncuk tanelerinden oluşan kolye.

KAYNAKÇA

- Alkım 1969 U. B. Alkım “The Amanus Region in Turkey: New Light on the Historical Geography and Archaeology”, *Archaeology* 22.4, 1969, 280-289.
- Ascalone 2011 E. Ascalone, “Area N”, içinde: F. Baffi (ed.), *Tell Tuqan Excavations 2008-2010*, Part I, Università di Lecce, Dipartimento di Beni Culturali, Collana del Dipartimento 18 (Lecce 2011) 23-59.
- Ascalone 2014 E. Ascalone, “The Long Life of the Dead. A Middle Bronze IB Necropolis at Tell Tuqan, Syria”, içinde: F. Baffi – R. Fiorentino – L. Peyronel (ed.), *Tell Tuqan Excavations and Regional Perspectives*, Cultural Developments in Inner Syria from the Early Bronze Age to the Persian/Hellenistic Period (Lecce 2014) 189-225.
- Badre 1980 L. Badre, *Les figurines anthropomorphes en terre cuite a l'Age du Bronze en Syrie* (Paris 1980).
- Badre ve diğ. 1994 L. Badre – É. Gubel – E. Capet – N. Panayot, “Tell Kazel (Syrie), rapport préliminaire sur les 4e-8e campagnes de fouilles (1988-1992)”, *Syria* 71. 3/4, 1994, 259-359.
- Bahrani 1996 Z. Bahrani, “The Hellenization of Ishtar: Nudity, Fetishism, and the Production of Cultural Differentiation in Ancient Art”, *Oxford Art Journal* 19.2, 1996, 3-16.
- Barrelet 1955 M. - T. Barrelet, “Les déesses armées et ailées”, *Syria* 32.3/4, 222-260.
- Barrois – Abel 1928 A. Barrois – M. Abel, “Fouilles de l'École archéologique française de Jérusalem. Effectuées a Neirab du 12 septembre au 6 novembre 1927”, *Syria* 9.4, 1928, 303-319.
- Buchanan 1981 B. Buchanan, *Early Near Eastern Seals in the Yale Babylonian Collection*, (London 1981).
- Buhl 1983 M. - L. Buhl, *Sukas VII, The Near Eastern Pottery and Objects of Other Materials from the Upper Strata*, Publications of the Carlsberg Expedition to Phoenicia 9 (Kobenhavn 1983).
- van Buren 1930 E. D. van Buren, *Clay Figurines of Babylonia and Assyria*, Yale Oriental Series, Researches XVI (London 1930).
- Burrows 1957 M. Burrows, *What Mean These Stones?* (New York 1957).
- Collon 1987 D. Collon, *First Impressions, Cylinder Seals in the Ancient Near East* (London 1987).
- Dales 1960 G. F. Dales, *Mesopotamian and Related Female Figurines: Their Chronology, Diffusion, and Cultural Function*, University of Pennsylvania Ph.D (Philadelphia 1960).

- Dales 1963 G. F. Dales, “Necklaces, Bands and Belts on Mesopotamian Figurines”, *RAsyr* 57.1, 1963, 21-40.
- Dornemann 1977 R. H. Dornemann, “Tell Hadidi: A Millennium of Bronze Age City Occupation”, içinde: D. N. Freedman – J. M. Lundquist (ed.), *Archaeological Reports from the Tabqa Dam Project: Euphrates Valley, Syria*, *AASOR* 44, 1977, 113-151.
- Dornemann 1989 R. H. Dornemann, “Comments on Small Finds and Items of Artistic Significance from Tell Hadidi and Nearby Sites in the Euphrates Valley, Syria”, içinde: A. Leonard – B. M. Williams (ed.), *Essays in Ancient Civilization Presented to Helene J. Kantor* (Chicago 1989) 59-75.
- Emre 1999 K. Emre, “Syrian Bottles from the Karum of Kanish”, *BMECCJ* XI, 1999, 39-50.
- Engin ve diğ. 2014 A. Engin – E. Özgen – O. Zengin Koşan – F. Ay Şafak – A. Bozkurt, “Oylum Höyük, 2013”, *KST* 36.1, 2014, 235-254.
- Engin ve diğ. 2017 A. Engin – E. Özgen – O. Zengin-Koşan – F. Ay-Şafak – A. Bozkurt, “Oylum Höyük 2015”, *KST* 38.1, 2017, 555-576.
- Erkanal 1993 A. Erkanal, *Anadolu’da Bulunan Suriye Kökenli Mübürler ve Mübür Basıkları/ Die in Anatolien vorkommenden altsyrischen Siegel und Siegelabdrucke*, TTKY VI-42 (Ankara 1993).
- Falsone – Sconzo 2012 G. Falsone – P. Sconzo, “Tell Shiyukh Tahtani, Syria. Report of the 2006-09 Seasons”, içinde: R. Matthews – J. Curtis (ed.), *Proceedings of the 7th International Congress on the Archaeology of the Ancient Near East 3* (Wiesbaden 2012) 167-190.
- Frankfort ve diğ. 1940 H. Frankfort – S. Lloyd – T. Jacobsen, *The Gimilsin Temple and the Palace of the Rulers at Tell Asmar*, OIP XLIII (Chicago 1940).
- Fugmann 1958 E. Fugmann, *Hama. Fouilles et recherches de la Fondation Carlsberg 1931-1938. II.1 L’architecture des périodes pré-hellénistiques*, Nationalmuseets skrifyer 4 (Copenhagen 1958).
- Gates 2000 M. - H. Gates, “Kinet Höyük (Hatay, Turkey) and MB Levantine Chronology”, *Akkadica* 119-120, 2000, 77-101.
- Genç 2018 E. Genç, “Doğanpınar Barajı Tilbaşar Höyük 2016 Yılı Kazısı” *KST* 39.1, 2018, 159-172.
- Genç (baskıda) E. Genç, “Tilbaşar’da Yeni Kazılar (2015-2018): Başlıca Sonuçlar”, içinde: K. S. Girginer – G. Dardeniz – A. Gerçek – F. Erhan – E. Genç – İ. Tuğcu – Ö. Oyman-Girginer - M. C. Fırat – H. Gerçek – M. F. Tufan (ed.), *Amanosların Gölgesinde, Hayriye Akıl Anı Kitabı/ In the Shadow of Amanus in the Memoriam Hayriye Akıl* (baskıda).

- Genç – Uysal 2017 E. Genç – T. Uysal, “Doğanpınar Barajı Tilbaşar Höyük 2015 Yılı Kazısı”, *KST* 38.1, 2017, 293-304.
- Genç – Yıldız Köse 2019 E. Genç – B. Yıldız Köse, “Doğanpınar Barajı Tilbaşar Höyük 2017 Yılı Kazısı”, *KST* 40.1, 2019, 565-580.
- de Genouillac 1936 H. de Genouillac, *Fouilles de Telloh II. Époque d’Ur IIIe dynastie et de Larsa* (Paris 1936).
- Girginer 2012 K. S. Girginer, “Tatarlı Höyük Kazısı 2011/Excavations at Tatarlı Höyük in 2011”, *ANMED* 10, 2012, 110-114.
- Girginer ve diğ. 2011 K. S. Girginer – Ö. Oyman-Girginer – H. Akıl, “Tatarlı Höyük Kazısı 2009-2010/Excavations at Tatarlı Höyük in 2009 and 2010”, *ANMED* 9, 2011, 128-135.
- Inghold 1940 H. Inghold, *Rapport préliminaire sur sept campagnes de fouilles a Hama en Syrie (1932-1938)* (Kobenhavn 1940).
- Kaschau 1999 G. Kaschau, *Lidar Höyük, The Keramik der Mittleren Bronzezeit, Archaeologica Euphratica Ausgrabungen und Forschungen im Türkischen Euphratgebiet Band 3* (Berlin 1999).
- Kepinski-Lecomte 1996 C. Kepinski-Lecomte, “Surface Research at Tilbeshar 1994”, *AST* 13.2, 1996, 199-210.
- Kepinski-Lecomte 2002 C. Kepinski-Lecomte “Researches at Tilbeshar, 2000”, *KST* 23.2, 2002, 23-28.
- Kepinski 2004 C. Kepinski, “Tilbeshar About the Early/Middle Bronze Age Transition”, *KST* 25.2, 2004, 467-470.
- Kepinski 2005 C. Kepinski, “Tilbeshar - A Bronze Age City in the Sajur Valley (Southeast Anatolia)”, *Anatolica* XXXI, 2005, 145-159.
- Kepinski 2007a C. Kepinski, “Dynamics, Diagnostic Criteria and Settlement Patterns in the Carchemish Area During the Early Bronze Period”, içinde: E. Peltenburg (ed.), *Euphrates River Valley Settlement. The Carchemish Sector in the Third Millennium B.C. Vol. 5*, Levant Supplementary Series (Oxford 2007) 152-163.
- Kepinski 2007b C. Kepinski, “Continuity and Break at the End of the Third Millennium B.C: The Data from Tilbeşar, Sajur Valley (South-Eastern) Turkey”, içinde: C. Kuzucuoğlu – C. Marro (ed.), *Sociétés humaines et changement climatique à la fin du troisième millénaire: une crise a-t-elle eu lieu en Haute Mésopotamie? Actes du colloque de Lyon*, 5-8 décembre 2005, Varia Anatolica XIX (İstanbul 2007) 329-340.

- Kepinski 2012 C. Kepinski, “Tilbeshar, au carrefour d’échanges entre la vallée de l’Euphrate et la côte méditerranéenne à l’Age du Bronze”, içinde: O. Henry (ed.), *Archéologies et espaces parcourus*, Nov 2010, Institut Français d’Etudes Anatoliennes Georges Dumézil, 1, Rencontres d’Archéologie de l’IFEA (İstanbul 2012) 35-44.
- Kepinski-Lecomte – Ahlan 2001 C. Kepinski-Lecomte – H. Ahlan, “Tilbeshar, site du Sud-Est Anatolien, de la fin du quatrième au milieu du second millénaires av. J.-C. ”, *Anatolia Antiqua* IX, 2001, 207-214.
- Kepinski-Lecomte – Ergeç 1997 C. Kepinski-Lecomte – R. Ergeç, “Tilbeshar 1996”, *Anatolia Antiqua* 5, 1997, 337-341.
- Kepinski-Lecomte – Ergeç 1999 C. Kepinski-Lecomte – R. Ergeç, “Research at Tilbeshar, 1997”, *KST* 20.1, 1999, 241-247.
- Kepinski-Lecomte – Ergeç 2000 C. Kepinski-Lecomte – R. Ergeç, “The 1998 Research at Tilbeshar”, *KST* 21.1, 2000, 209-216.
- Kepinski-Lecomte – Ergeç 2001 C. Kepinski-Lecomte – R. Ergeç, “Researches at Tilbeshar 1999”, *KST* 22.1, 2001, 133-136.
- Kepinski – Bulgan 2007 C. Kepinski – F. Bulgan, “Research at Tilbeshar in 2005 City from the Early and Middle Bronze Ages”, *KST* 28.2, 2007, 733-742.
- Kepinski – Önal 2008 C. Kepinski – M. Önal, “Tilbeshar 2006: New Evidence from Early and Middle Bronze”, *KST* 29.1, 2008, 193-206.
- Lapp 1969 P. W. Lapp, “The 1968 Excavations at Tell Ta’annek”, *BASOR* 195, 1969, 2-49.
- Lebeau 1983 M. Lebeau, “Rapport préliminaire sur la céramique du Chantier A”, *M.A.R.I.* 2, 1983, 165-193.
- Legrain 1930 L. Legrain, *Terra-Cottas from Nippur* (Philadelphia 1930).
- Lesure 2011 R. G. Lesure, *Interpreting Ancient Figurine, Context, Comparison, and Pre-historic Art* (New York 2011).
- Liebowitz 1988 H. Liebowitz, “Terra-Cotta Figurines and Model Vehicles”, içinde: M. van Loon (ed.), *Bibliotheca Mesopotamica* 22, The Oriental Institute Excavations at Selenkahiye, Syria (Malibu 1988).
- von Luschan 1943 F. von Luschan, *Die Kleinfunde von Sendschirli* (Berlin 1943).
- Mallowan – Cruikshank Rose 1935 M. E. L. Mallowan – J. Cruikshank Rose, “Excavations at Tall Arpachiyah, 1933”, *Iraq* 2.1, 1935, i-xv+1-178.
- Al-Maqdissi 1997 M. Al-Maqdissi, “Mishrifeh/Qatna”, *AJA* 101.1, 1997, 132-133.

- Al-Maqdissi 2006 M. Al-Maqdissi, “Notes d’Archéologie Levantine II. La Nécropole de ‘Ain ‘Assan”, içinde: *Les espaces syro-mésopotamiens, Dimensions de l’expérience humaine au Proche-Orient ancien, Volume d’hommage offert à Jean-Claude Margueron, Subartu XVII* (Brepols 2006) 141-152.
- Al-Maqdissi – Ishaq 2012 M. Al-Maqdissi – E. Ishaq “Notes d’Archéologie Levantine XXXVI. Matériel Archéologique de Tell es-Sour conservé au Musée de Homs”, *AL-RAFIDAN XXXIII*, 2012, 7-14.
- Marchetti 2000 N. Marchetti, “Clay Figurines of the Middle Bronze Age from Northern Inner Syria: Chronology, Symbolic Meaning and Historical Relations”, içinde: P. Matthiae – A. Enea – L. Peyronel – F. Pinnock (ed.), *Proceedings of the First International Congress on the Archaeology of the Ancient Near East I* (Roma 2000) 839-867.
- Marchetti 2001 N. Marchetti, *La Coroplastica Eblaita E Siriana Nel Bronzo Medio, Campagne 1964-1980, Materiali E Studi Archaeologici Di Ebla V* (Roma 2001).
- Marchetti 2007 N. Marchetti, “Chronology and Stratification of Middle Bronze Age Clay Figurines in Syria and Northern Palestine”, içinde: P. Matthiae – F. Pinnock – L. Nigro – L. Peyronel (ed.), *Proceedings of the International Colloquium, from Relative Chronology to Absolute Chronology: The Second Millennium BC in Syria-Palestine* (Roma 2007) 247-283.
- Marchetti – Nigro 1997 N. Marchetti – L. Nigro, “Cultic Activities in the Sacred Area of Ishtar at Ebla during the Old Syrian Period: The Favissae F.5327 and F.5238”, *JCS* 49, 1997, 1-44.
- Marchetti – Nigro 2000 N. Marchetti – L. Nigro, “The Favissa F.5238 in the Sacred Area of Ishtar and the Transition from the Middle Bronze II at Ebla”, içinde: K. van Lerberghe – G. Voet (ed.), *Languages and Cultures in Contact, at the Crossroad of Civilization in the Syro-Mesopotamian Realm, Proceeding of the 42th RAI* (Leuven 2000) 245-287.
- Matthers 1978 J. Matthers, “Tell Rifa’at 1977: Preliminary Report of an Archaeological Survey”, *Iraq* 40.2, 1978, 119-162.
- Matthiae 1985 P. Matthiae, *I tesori di Ebla* (Roma 1985).
- Matthiae 1993 P. Matthiae, “L’aire sacrée d’Ishtar à Ebla: Résultats des fouilles de 1990-1992”, *Comptes rendus des séances de l’Académie des Inscriptions et Belles-Lettres*, 137^e.3, 1993, 613-662.
- Matthiae 1994 P. Matthiae, “The Lions of the Great Goddess of Bbla: A Hypothesis about some Archaic Old Syrian Cylinders”, içinde: H. Gasche – L. de Meyer (ed.), *Cinquante-deux réflexions sur le proche-orient ancien: offertes en hommage à Léon De Meyer* (Leuven 1994) 329-338.

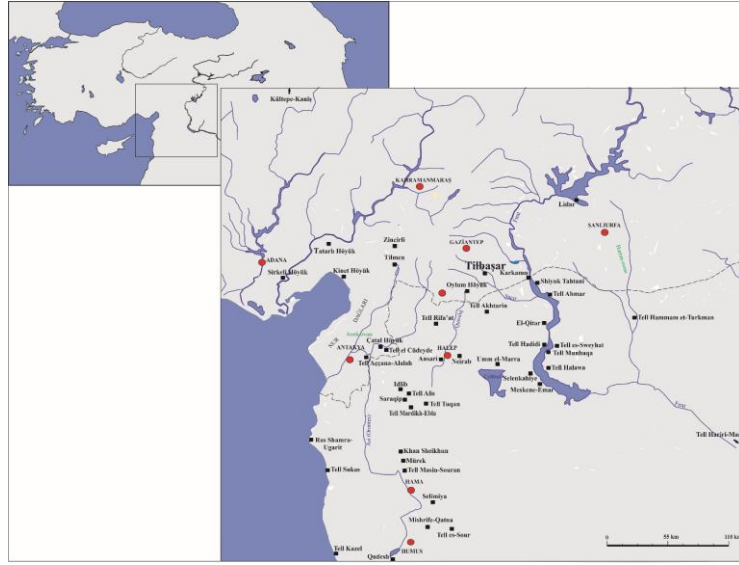
- Matthiae 2013 P. Matthiae, “Ebla: Resent Excavation Results and the Continuity of Syrian Art”, içinde: J. Aruz – S. B. Graff – Y. Rakic (ed.), *Cultures in Contact: From Mesopotamia to the Mediterranean in the Second Millennium B.C.* The Metropolitan Museum of Art Symposia (New York 2013) 96-111.
- Matthiae 2016 P. Matthiae, “Quelques notes sur les déesses se dévoilant et les divinités ailées dans la glyptique paléosyrienne”, içinde: M. Lebeau – M. C. Lopes – L. Milano – A. Otto – W. Sallaberger – V. van der Stede (ed.), *Mille et une empreintes Un Alsacien en Orient, Mélanges en l'honneur de 65^e anniversaire de Dominique Beyer*, Subartu XXXVI (Brepols 2016) 279-297.
- May 1935 H. G. May, *Material Remains of the Megiddo Cult*, OIP XXVI. (Chicago 1935).
- Mazzoni 2013 S. Mazzoni, “Tell Afis: History and Excavations”, *Near Eastern Archaeology* 76.4, 2013, 204-212.
- Mazzoni ve diğ. 2005 S. Mazzoni – S. Melis – P. D'Amore – M. Giulia – A. Guzzo – S. Soldi – G. Minunno – M. Matermawi – G. Scandone Matthiae – G. Aletta – F. Virgilio – E. Scigliuzzo – C. Felli – E. Merluzzi – P. Morbidelli – T. Pedrazzi – G. Procacci – B. Chiti – F. Venturi – V. Melchiorri – I. Oggiano – S. M. Cecchini – A. Di Michele – G. Affanni, “Tell Afis (Syria) 2002-2004”, *EgVicOr* XXVIII, 2005, 5-210.
- Mellaart 1967 J. Mellaart, *Çatal Höyük. A Neolithic Town in Anatolia* (New York 1967).
- Mellink 1987 M. J. Mellink, “Archaeology in Anatolia”, *AJA* 91.1, 1987, 1-30.
- Mellink 1989 M. J. Mellink, “Anatolian and Foreign Relations of Tarsus in the Early Bronze Age”, içinde: K. Emre – M. Mellink – B. Hrouda – N. Özgüç (ed.), *Anatolia and the Ancient Near East, Studies in Honor of Tahsin Özgüç/Tahsin Özgüç'e Armağan*, TTKY (Ankara 1989) 319-331.
- du Mesnil du Buisson 1927 C. du Mesnil du Buisson, “Les Ruines d'El-Mishrifé, au nord-est de Homs (Émèse)”, *Syria* 8.1, 1927, 13-33.
- du Mesnil du Buisson 1930 C. du Mesnil du Buisson, “Compte rendu de la quatrième campagne de fouilles à Mishrifé-Qatna”, *Syria* 2, 1930, 146-163.
- du Mesnil du Buisson 1932 C. du Mesnil du Buisson, “Une campagne de fouilles à Khan Sheikhoun”, *Syria* 13.2, 1932, 171-188.
- Meyer – Pruss 1994 J.-W. Meyer – A. Pruss, *Die Kleinfunde von Tell Halawa A*, Ausgrabungen in Halawa herausgegeben von W. Orthmann 2 (Saarbrücken 1994).

- Di Michele 2010 A. Di Michele, “Osservazioni Sulla Coroplastica Antropomorfa Del Bronzo Medio Dall’Area N di Tell Afis (Siria)”, Quaderni della Scuola di Specializzazione in Beni Archeologici Alma Mater Studiorum-Università di Bologna *OCNUS* 18, 2010, 145-154.
- Di Michele – Pedrosi 2012 A. Di Michele – M. E. Pedrosi, “Fortification and Burial Grounds in Tell Afis (Syria) Between Middle Bronze Age and Late Bronze Age”, içinde: F. Borrell – M. Bouso – A. Gómez – C. Tornero – O. Vicente (ed.), *Broadening Horizons 3. Conference of Young Researchers Working in the Ancient Near East*. Congressos 8, Universitat Autònoma de Barcelona (Bellaterra 2012) 169-182.
- Moorey 2001 P. R. S. Moorey, *Idols of the People*, Miniature Imagines of Clay in the Ancient Near East (New York 2001).
- Moorey 2005 P. R. S. Moorey, *Ancient Near Eastern Terracottas with a Catalogue of the Collection in the Ashmolean Museum* (Oxford 2005).
- Morandi Bonacossi 2012 D. Morandi Bonacossi, “Ritual Offering and Termination Rituals in a Middle Bronze Age Sacred Area in Qatna’s Upper Town”, içinde: G. B. Lanfranchi – D. M. Bonacossi – C. Pappi – S. Ponchia (ed.), *Leggo! Studies Presented to Frederick Mario Fales* (Wiesbaden 2012) 539-582.
- Mullins 2010 R. A. Mullins, “A Comparative Analysis of the Alalakh 2003-2004 Season Pottery with Woolley’s Levels”, içinde: K. Aslhan Yener (ed.), *Tell Atchana, Ancient Alalakh, Vol.1, The 2003-2004 Excavations Seasons*, Chapter 3, Amuq Valley Regional Projects Excavations in the Plain of Antioch (İstanbul 2010) 51-66.
- Negbi 1976 O. Negbi, *Canaanite Gods in Metal* (Tel Aviv 1976).
- Nigro 2002 L. Nigro, “The Middle Bronze Age Pottery Horizon of Northern Inner Syria on the Basis of the Stratified Assemblages of Tell Mardikh and Hama”, içinde: M. Al-Maqdissi – V. Matoian – C. Nicolle (ed.), *Céramique de l’age du Bronze en Syrie I, La Syrie du Sud et la vallée de l’Oronte*, Institut Français d’Archéologie du Proche-Orient, Beyrouth-Damas-Amman, Bibliothèque Archéologique et Historique 161 (Beyrouth 2002) 97-128.
- Nigro 2003 L. Nigro, “The Smith and the King of Ebla. Tell el-Yahudiyeh Ware, Metallic Wares and the Ceramic Chronology of Middle Bronze Syria”, içinde: M. Bietak (ed.), *The Synchronization of Civilizations in the Eastern Mediterranean in the Second Millennium B.C. II* (Vienna 2003) 345-363.
- Novak – Kozal 2013 M. Novak – E. Kozal, “Sirkeli Höyük 2011 Yılı Çalışmaları”, *KST* 34.1, 2013, 413-428.

- Novak – Pfalzner 2005 M. Novak – P. Pfalzner, “Ausgrabungen in Tall Mişrife-Qatna 2003”, *MDOG* 137, 2005, 57-78.
- Novak ve diğ. 2002 M. Novak – P. Pfalzner – U. Sievertsen, “Ausgrabungen in Tall Mişrife-Qatna 2001 Vorbericht der Deutschen Komponente des Internationalen Kooperationsprojektes”, *MDOG* 134, 2002, 207-246.
- Orphanides 2001 A. G. Orphanides, “The Bronze Age Anthropomorphic Figurines from Cyprus: Women's Child Caring Role”, *KypA* IV, 2001, 83-94.
- Orthmann 1981 W. Orthmann, *Halawa 1977 bis 1979, Vorläufiger Bericht über die 1. bis 3. Grabungskampagne* (Bonn 1981).
- Otto 2000 A. Otto, *Die Entstehung und Entwicklung der Klassisch-Syrischen Glyptik* (Berlin 2000).
- Özgen 1989 E. Özgen, “Ein “Göttin” -Statuette aus Oylum Höyük in Südost-Anatolien”, içinde: K. Emre – M. Mellink – B. Hrouda – N. Özgüç (ed.), *Anatolia and the Ancient Near East, Studies in Honor of Tahsin Özgüç* (Ankara 1989) 369-371.
- Özgen – Helwing 2001 E. Özgen – B. Helwing, “Ausgrabungen auf dem Oylum Höyük 1997-2000. Zweiter Vorläufiger Bericht”, *IstMitt* 51, 2001, 61-136.
- Özgen ve diğ. 1997 E. Özgen – B. Helwing – H. Tekin, “Vorläufiger Bericht über die Ausgrabungen auf dem Oylum Höyük mit Beiträgen von Joachim Lutz und Rainer Pasternak”, *IstMitt* 47, 1997, 39-90.
- Özgüç 1943 T. Özgüç, “Öntarihte Anadolu İdollerinin Anlamı”, *DTCFD* 5, 1943, 65-72.
- Özgüç 1963 T. Özgüç, “An Assyrian Trading Outpost”, *Scientific American* 208.2, 1963, 96-108.
- Özgüç 1968 N. Özgüç, *Kültepe Karum Ib Katı Mühürleri ve Mühür Baskıları/Seals and Seal Impressions of Level Ib from Karum Kanish*, TTKY V-25 (Ankara 1968).
- Özgüç 2006 N. Özgüç, *Kültepe-Kaniş/Nesá, Yerli Peruwa ve Aşşur-ımitti'nin oğlu As-sur'lu Tüccar Uşur-şu-Iştar'ın Arşivlerine ait Kil Zarflar/ Seal Impressions on the Clay Envelopes from the Archives of the Native Peruwa and Assyrian Trader Uşur-şu-Iştar son of Aşşur-ımitti*, TTKY V-50 (Ankara 2006).
- Öztan 2007 A. Öztan, “Yeni Bir Tanrı Kabartması Işığında Köşk Höyük Kabartmalı Vazolarında Sembolizm”, içinde: G. Umurtak – Ş. Dönmez – A. Yurtsever (ed.), *Refik Duru'ya Armağan/Studies in Honour of Refik Duru* (İstanbul 2007) 69-73.
- Petty 2006 A. Petty, *Bronze Age Anthropomorphic Figurines from Umm el-Marra, Syria, Chronology, visual analysis and Functions* BAR International Series 1575 (Oxford 2006).

- Peyronel 2008 L. Peyronel, “Area P”, içinde: F. Baffi (ed.), *Tell Tuqan, Excavations 2006-2007, Part I*, Università di Lecce, Dipartimento di Beni Culturali (Lecce 2008) 21-70.
- Pézard 1931 M. Pézard, *Qadesh, mission archéologique a Tell Nebi Mend 1921-1922*, (Paris 1931).
- Pinnock 2000 F. Pinnock, “Some Thoughts About the Transmission of Iconographies between North Syria and Cappadocia, End of the Third-Beginning of the Second Millennium B.C.”, içinde: P. Matthiae – A. Enea – L. Peyronel – F. Pinnock (ed.), *Proceedings of the First International Congress on the Archaeology of the Ancient Near East 2* (Roma 2000) 1397-1415.
- Pruss 2010 A. Pruss, *Die Amuq-Terrakotten. Untersuchungen zu den Terrakotta-Figuren des 2. und 1. Jahrtausends v. Chr. aus den Grabungen des Oriental Institute Chicago in der Amuq-Ebene*, Subartu XXVI (Turnhout 2010).
- Porada 1948 E. Porada, *Corpus of Ancient Near Eastern Seals, in the North American Collections, the Collection of the Pierpont Morgan Library*, in collaboration with Briggs Buchanan. The Bollinger Series XIV, Vol. I (Washington 1948).
- Pritchard 1943 J. B. Pritchard, *Palestinian Figurines in Relation to Certain Goddesses Known Through Literature*, American Oriental Series XXIV (New Haven 1943).
- Ramazzotti 2011 M. Ramazzotti, “Aesthetic and Cognitive Report on Ancient Near Eastern Clay Figurines, Based on Some Early Syrian and Old Syrian Records Discovered at Ebla-Tell Mardikh (Syria)”, *ScAnt* 17, 2011, 345-375.
- Scandone Matthiae 1998 G. Scandone Matthiae, “La coroplastica del Bronzo Antico IV e del Bronzo Medio II”, içinde: S. M. Cecchini – S. Mazzoni (ed.), *Tell Afis I (Syria), Scavi sull'acropoli 1988-1992/The 1988-1992 Excavations on the Acropolis*, Ricerche di archeologia del Vicino Oriente I (Pisa 1998) 385-414.
- Schaeffer 1949 C. F. A. Schaeffer, *Mission de Ras Shamra V, Ugaritica II, nouvelles études relatives aux découvertes de Ras Shamra* (Paris 1949).
- Schwartz ve diğ. 2012 G. M. Schwartz – H. H. Curvers – S. S. Dunham – J. A. Weber, “From Urban Origins to Imperial Integration in Western Syria: Umm el-Marra 2006, 2008”, *AJA* 116. 1, 2012, 157-193.

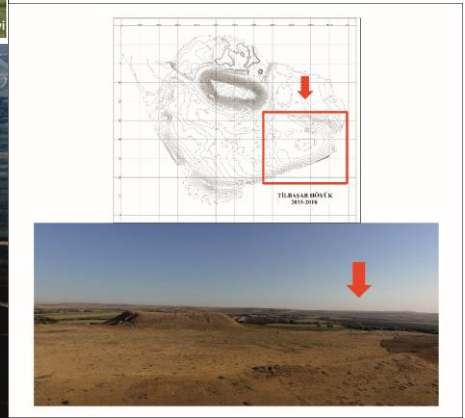
- Sconzo 2007 P. Sconzo “Collapse or Continuity? The case of the EB-MB transition at Tell Shiyukh Tahtani”, içinde: C. Kuzucuoğlu – C. Marro (ed.), *Sociétés humaines et changement climatique à la fin du troisième millénaire: une crise a-t-elle eu lieu en Haute Mésopotamie?* Varia Anatolica XIX (Actes du Colloque de Lyon 5-8 décembre 2005) Institut Français d’études Anatoliennes Georges-Dumézil (İstanbul 2007) 267-310.
- Sertok – Kulakoğlu 2002 K. Sertok – F. Kulakoğlu, “Şaraga Höyük 2000”, içinde: N. Tuna – J. Velibeyoğlu (ed.), *Ilsu ve Karkamış Baraj Gölleri Altında Kalacak Arkeolojik ve Kültür Varlıklarını Kurtarma Projesi 2000 Yılı Çalışmaları/Salvage Project of the Archaeological Heritage of the Ilsu and Carchemish Dam Reservoirs Activities in 2000*, ODTÜ-TAÇDAM (Ankara 2002) 351-381.
- Suleiman – Gritsenko 1987 A. Suleiman – A. Gritsenko, “Landmarks of the Ancient City of Ansari (Yamhad)”, *Syria* 64.3-4, 1987, 231-243.
- Teissier 1984 B. Teissier, *Ancient Near Eastern Cylinder Seals from the Marcopoli Collection* (California 1984).
- Thissen 1988 L. Thissen, “The Burials”, içinde: M. N. van Loon (ed.), *Hammam et-Turkman I*, Report on the University of Amsterdam’s 1981-84 Excavations in Syria I, Nederlands Historisch-Archaeologisch Instituut te Istanbul (İstanbul 1988) 143-179.
- Thureau-Dangin – Dunand 1936 F. Thureau-Dangin – M. Dunand, *Til-Barsib*, Bibliothèque archéologique et historique XXIII (Paris 1936).
- Yener – Yazıcıoğlu 2010 K. A. Yener – G. B. Yazıcıoğlu, “Excavation Results”, içinde: A. Yener (ed.), *Tell Atchana, Ancient Alalakh, Vol.1, The 2003-2004 Excavations Seasons*, Chapter 2, Amuq Valley Regional Projects Excavations in the Plain of Antioch (İstanbul 2010) 11-49.
- Weiss 1997 H. Weiss, “Archaeology in Syria”, *AJA* 101.1, 1997, 97-148.
- Woolley 1955 C. L. Woolley, *Alalakh, An Account of the Excavations at Tell Atchana in the Hatay, 1937-1949* (Oxford 1955).



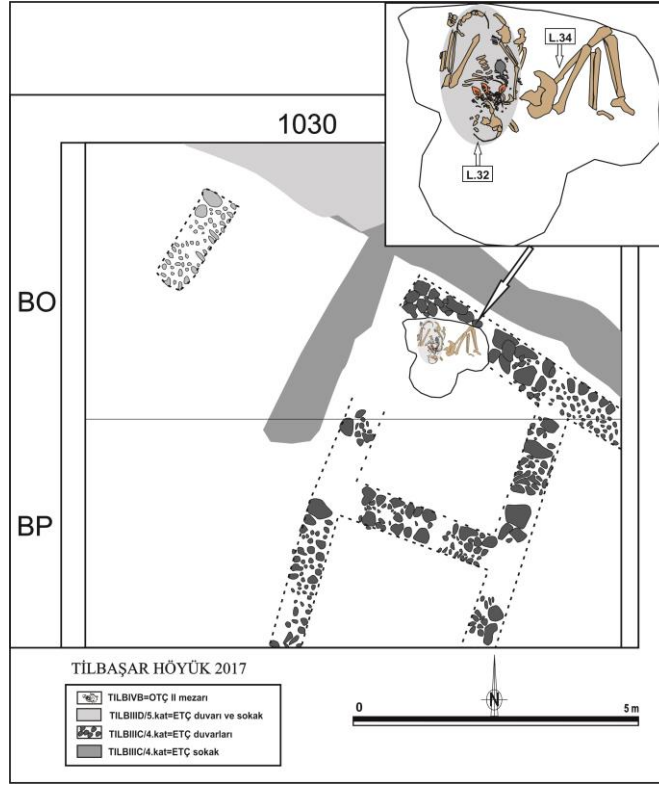
Resim 1



Resim 2



Resim 3



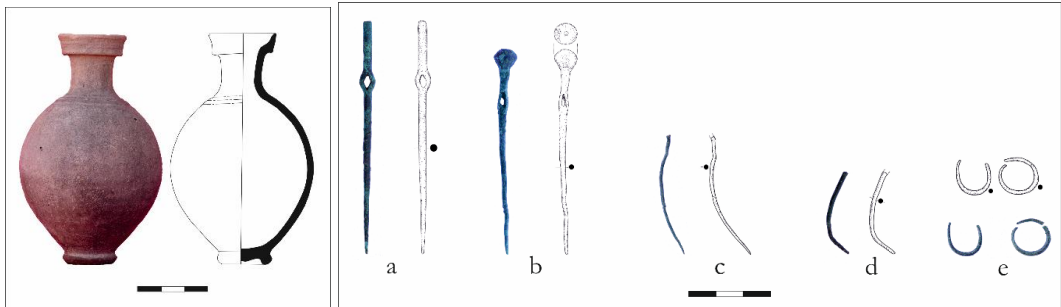
Resim 4



Resim 5



Resim 6

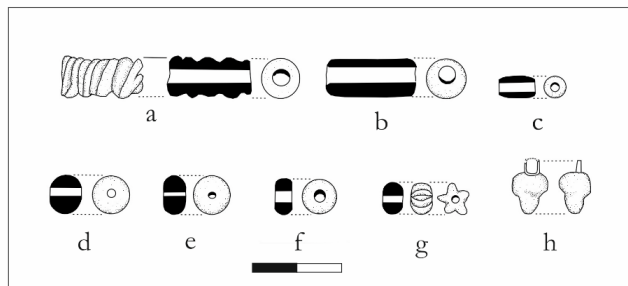


Resim 7

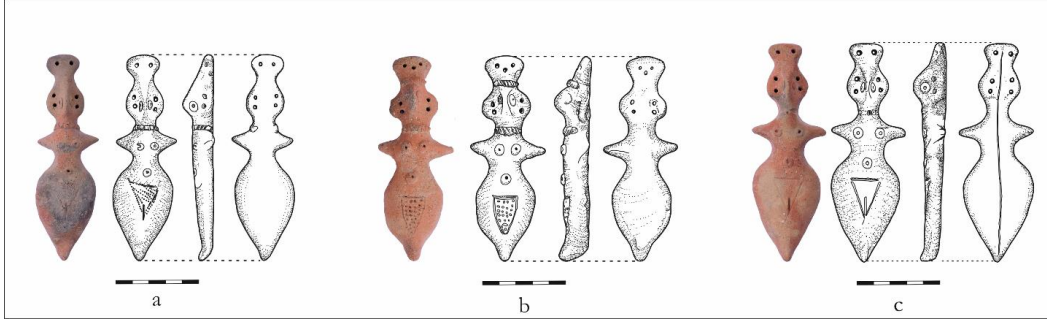
Resim 8



Resim 9



Resim 10



Resim 11



Resim 12