



[www.dergipark.gov.tr/turkjans](http://www.dergipark.gov.tr/turkjans)

**Araştırma Makalesi**

**Bingöl Üniversitesi Öğrencilerinin Rekreatif Eğilim ve Taleplerinin Değerlendirilmesi**

Sülem ŞENYİĞİT DOĞAN<sup>1\*</sup>, Hücet VURAL<sup>1</sup>

<sup>1</sup>Bingöl Üniversitesi, Ziraat Fakültesi, Peyzaj Mimarlığı Bölümü, Bingöl

\*Sorumlu Yazar: [sulemsenyigit@hotmail.com](mailto:sulemsenyigit@hotmail.com)

Geliş Tarihi: 10.12.2019, Düzeltme Geliş Tarihi: 06.01.2021, Kabul Tarihi: 10.01.2021

**Öz**

Bu çalışmada Bingöl Üniversitesi öğrencilerinin rekreatif eğilimleri, kampüs alanının rekreatif etkinliklerinin bireylerin isteklerine göre yeterliliği ve rekreatif taleplerinin analiz edilmesi amaçlanmıştır. Çalışmada eğitim döneminin 2018 yılı bahar döneminde öğretim gören öğrenciler arasında tesadüfi yolla seçilmiş toplam 222 birey üzerinde anket uygulanmıştır. Çalışmanın analizi SPSS 17.0 programında değerlendirilmiş ve sonuçlar tablolar ve grafikler halinde özetlenerek sunulmuştur. Araştırma bulgularına göre; ankete katılan öğrencilerin %69.4 oranında küçük arkadaş grubu şeklinde rekreatif etkinliklere katıldıkları belirlenmiştir. Hafta içi kampüste vakit geçirmeyen öğrencilerin oranı %43 iken hafta sonu bu oranın %87 olduğu belirlenmiştir. Öğrencilerin %55'i, kampüs içinde rekreatif ihtiyaçlarını "farklı aktivite olanaklarının olmamasını" %52.9 oranında sebep göstererek karşılayamadığını ifade etmiştir. Sonuç olarak öğrenciler kampüs alanındaki rekreatif etkinlikler için yeterli tesisin olmadığını belirtmişlerdir. Elde edilen sonuçlar göz önünde bulundurularak çalışmanın gelişmekte olan Bingöl Üniversitesinin gelecekteki kampüs ve dış mekan planlamalarına ışık tutacağı düşünülmektedir.

**Anahtar kelimeler:** Bingöl Üniversitesi, öğrenci, rekreatif

**Evaluation Of Recreational Trends and Demands Of Bingol University Students  
Abstract**

**Abstract**

In this study, it was aimed to analyze the recreational tendencies of Bingöl University students, the adequacy of the recreational activities of the campus area according to the wishes of the individuals and the recreational demands. For this purpose, one of the most reliable questionnaires was applied to reach the results. It was applied on a total of 222 randomly selected students among the students studying in the spring semester of 2018. The analysis of the study was evaluated in SPSS 17.0 program and the results were summarized in tables and graphs. According to the research findings; It was determined that 69.4% of the students participating in the survey participated in recreational activities as a small group of friends. While the rate of students who do not spend time on campus on weekdays is 43%, this rate is 87% on weekends. 55% of the students stated that they could not meet their recreational needs on the campus by giving reasons at a rate of 52.9% "not having different activity opportunities". As a result, students stated that there is not enough facilities for recreational activities in the campus area. Considering the results obtained, various suggestions and ideas were put forward by considering that the study will shed light on the future campus outdoor planning of the developing Bingöl University.

**Key words:** Bingöl University, student, recreation

**Giriş**

Dünyada üzerinde bulunan tüm insanlara eşit oranda verilmiş tek şey zamandır (Batlaş,1996). Zamanı faydalı kullanabilmek, insanın kendisine, eğitim yaşantısına, sosyal hayatına, dinlenme ve eğlenme zamanı elde edebilme, biyolojik ve fizyolojik gereksinimlerinin karşılanmasına ayırdığı zaman dilimleri arasında dengeyi orantılı kurabilmesine bağlıdır (Kaba,2009). İnsanın sahip olduğu serbest zamanlarını doğru değerlendirmeleri sonucunda ise, insana zevkini, hevesini, yeteneğini, sorumluluk ve özgürlüğünü yaşama, zamanını daha aktif kullanma ve böylece kendini gerçekleştirme olanaklarını getirmektedir (Tezcan,1994).

Latince *recreatio* kelimesinden gelen rekreasyon ise, yenilenme, yeniden yaratılma veya yapılanma anlamına gelmektedir (Yağmur 2006,Kraus 1985). Kaba (2009)'a göre ise rekreasyon, insanların zorunlu ihtiyaçlarını yerine getirdikten sonra kendilerine kalan serbest zamanlarında özgür iradeleriyle seçerek gerçekleştirdikleri etkinliklere denilmesi ifadesiyle tanımlanmaktadır. Rekreasyon faaliyetleri, sosyal konumlara bağlı olarak çeşitli ihtiyaç düzeyleri gereksinimini ortaya çıkarabilmektedir. Bireylerin medeni hali, kişilik özellikleri, cinsiyet farkı veya sosyal konumu gibi durumlar rekreasyon faaliyeti seçimini etkileyen önemli etkenlerdir(Mcmeeking ve ark,1995). Karaküçük (1999) rekreasyonu 2 ana başlık altında sınıflandırmıştır (Çizelge 1).

**Çizelge 1. Rekreasyonun sınıflandırılması**

<b>Amaçlarına göre rekreasyonun sınıflandırılması</b>	<b>Çeşitli faktörlere göre rekreasyonun sınıflandırılması</b>
Dinlenme amaçlı	Yaş kriterine
Kültürel amaçlı	Faaliyete eşlik edenlerin sayısına
Toplumsal amaçlı	Zaman durumuna
Spor yapmak amacıyla	Kullanılan mekâna
Sanatsal etkinlikleri gerçekleştirmek amacıyla	Sosyolojik durum
Turizm amacıyla	

Rekreasyon ne amaçla veya hangi nedenlerle yapılırsa yapılsın bireylerin kişisel, fiziksel, duygusal gelişiminde önemli rol oynamaktadır (Kaba, 2009). Tezcan (1982), rekreasyona duyulan ihtiyaç, rekreasyon etkinliklerinin kişisel ve toplumsal olarak sağladığı yararları ileri gelmekte olduğunu belirtmiş ve bu yararları şu şekilde gruplandırmıştır:

-Kişisel yararlar; bedensel, ruhsal, sosyal, psikolojik ve yaratıcılık bakımından aktiflik sağlar, ruhsal ve fiziksel sağlık gelişimi yaratır, bireye kendini ifade etme imkanı verir, yeni bilgi, beceri ve deneyimler kazandırır, yaratıcı gücü geliştirir, bireyi sosyalleştirir, bedensel ve ruhsal dinlenmeyi sağlar, çalışma başarısı ve iş verimini arttırır.

-Toplumsal yararlar; toplumsal dayanışma ve bütünlüğü sağlar, demokratik toplumun gelişmesini sağlar.

Kampüs olarak rekreasyonel etkinliklerin tanımı yapılacak olursa sadece eğitim faaliyetlerinin yürütüldüğü bir yer olmayıp, öğrencilerin sosyal, kültürel gelişimlerine de katkıda

bulunan, öğrencilerin toplumsal davranışlarına ve toplum içerisindeki iletişim kabiliyetlerine olumlu yönde etki eden yaşam alanlarıdır (Yılmaz ve ark., 2012). Gezi (2016), üniversite öğrencilerinin serbest zaman etkinliklerine katılımlarının depresyonla ilişkilendirdiği çalışmada, aktivitelere katılan ile katılmayan öğrenciler arasında anlamlı bir fark elde etmiş ve katılmayan öğrencilerin depresyon düzeylerinin daha yüksek olduğu sonucuna ulaşmıştır. Kampüs içinde gerçekleştirilen faaliyetlerin genel anlamda amacı, öğrencilerin günlük streslerini azaltmak, zihinsel yorgunluklarını hafifletmek, sosyalleşmelerine imkan vermek ve kültürel açıdan doyum ve haz almasını sağlamaktır. Kampüs ortamında gerçekleştirilen faaliyetlerin bazıları sadece eğitim amaçlı iken, bazıları ise tatmini sağlamak ve boş zamanlarını daha keyifli hale getirmek için yapılan faaliyetlerdir. Öğrencilerin bu faaliyetlere erişimini sağlamak için; dinlenme alanlarına, çok amaçlı spor salonlarına, açık ve yeşil alanlara, açık veya kapalı kafeteryalara, oyun salonlarına, eğlence alanlarına çeşitli

amaçlarla kullanılan sahalara gereksinimini ortaya çıkarmaktadır (Url1). Kurulum tarihi daha eskilerde olan köklü üniversiteler bu yapılanmayı oluşturan imkanları daha iyi sağlamaktayken Bingöl Üniversitesi gibi yeni kurulan üniversitelerde bu olanaklar zamanla tamamlanmaya çalışılmaktadır. Kampüs yerleşkesinin sağladığı imkanlar öğrenciler için üniversite tercihinde bile etkili olabilmektedir. Woosnam ve ark. (2006) Amerika’da pilot bir üniversite olarak seçtikleri üniversitede eğitime yeni başlayan öğrenciler için uyguladıkları anket çalışmasının sonucunda kampüs alanında bulunan rekreasyonel aktivitelerin büyük bir çoğunluk tarafından üniversite tercih seçimlerinde etkili olduğunu belirtmişlerdir.

Üniversite eğitimi insan yaşamı için önemli bir dönemdir ve kampüs ortamında serbest zamanını aktif ve olumlu kullanabilen birey zihinsel ve ruhsal gelişimini daha pozitif geçirmekte ve bunun etkisini yaşam boyu görebilmektedir. Zamanla değişen öğrenci profilinin talep ve istekleri iyi değerlendirilmeli ve geleceğe yönelik planların bu amaçla gerçekleştirilmesi gerekir. Buradan hareketle bu çalışmada Bingöl Üniversitesi’nde eğitim gören öğrencilere uygulanan anket çalışmasından elde

edilen veriler doğrultusunda rekreasyonel faaliyetlerinin ve taleplerinin değerlendirilmesi amaçlanmaktadır.

### Materyal ve Yöntem

Araştırmanın evrenini, Bingöl Üniversitesi’nde 2018-2019 öğretim yılında öğrenim gören lisans öğrencileri, örneklem grubunu ise fen edebiyat Fakültesi, veteriner Fakültesi ve Ziraat Fakültesinde normal öğretim öğrencileri olarak belirlenmiştir. Örneklem grubunu oluşturan 3 fakültedeki toplam öğrenci sayısı 4810 olarak belirlenmiş, anket yapılacak öğrenci sayısı “Oransal Örnekleme Yöntemi” ile tespit edilmiştir. Yöntemde %95 güven aralığı, %5 hata payı kullanılmış ve anket yapılacak örnek sayısı yaklaşık olarak 222 olarak belirlenmiştir. Bu yöntem birçok araştırmacı tarafından kullanılmıştır (Kılıç, 2013; Uzundumlu ve ark., 2011; Uzundumlu ve ark., 2016; Çelik ve Karakaya, 2017; Karakaya ve Kızıloğlu, 2017; Söğüt ve ark., 2019a; Söğüt ve ark., 2019b; Karakaya ve Kırıcı, 2016; Karakaya ve ark., 2018; Kızıloğlu ve Karakaya, 2019). Bu örnekleme kitlesinin belirlenmesinde kullanılan eşitlik aşağıda verilmiştir (Newbold, 1995).

$$n = \frac{Np(1-p)}{(N-1)\sigma_{\hat{p}}^2 + p(1-p)}$$

Formülde;

n= Örnek büyüklüğü

N= Toplam öğrenci sayısı (4810)

$\sigma_p^2$ : varyans (0.000651)

p: 0.50 olarak kabul edilmiştir.

$$\sigma_p^2 = \left( \frac{r}{Z_{\alpha/2}} \right)^2 = \left( \frac{0.05}{1.96} \right)^2 = 0.000651$$

Geleceğe yönelik kampüsle ilgili çalışmalara ışık tutacağı düşünülen bu çalışma ile Bingöl Üniversitesinde eğitim gören öğrencilerin sosyo-kültürel özellikleri, serbest zaman alışkanlıkları, rekreasyonel etkinlikleri, üniversitedeki olması istenen rekreasyonel aktivite alanlarının belirlenmesi amaçlanmıştır. Verilerin elde edilmesi için yöntem olarak anket tekniğinden faydalanılmıştır. Üniversitenin farklı fakülte ve değişik bölümlerinde tesadüfi

örnekleme yöntemi ile seçilmiş toplam 222 öğrenciye anketler dağıtılmış ve cevaplandıktan kısa süre sonra toplanmıştır. Ankette toplam 12 soruya yer verilmiş ve bunlardan ilk 5’i kişisel bilgileri içerirken diğer 6’sı rekreasyonel etkinliklere katılma durumu ve son soru ise birden fazla seçeneği işaretleme olanağı sunan rekreasyonel aktivite alanları ile ilgili beklentileri kapsayan maddelerden oluşmaktadır. Elde edilen veriler SPSS 17.0

programında betimsel istatistik yöntemine göre değerlendirilmiş ve sonuçlar yüzde ve sayısal olarak şekil ve tablolarla ifade edilmiştir.

#### Bulgular ve Tartışma

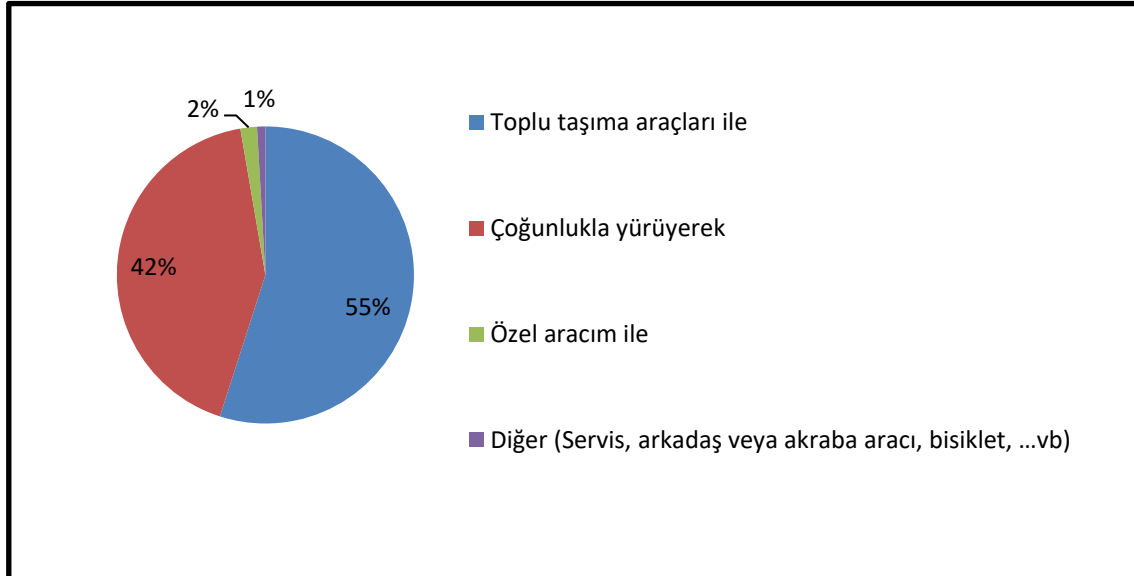
Bingöl Üniversitesi'nde öğrenim gören öğrencilerin rekreasyonel eğilim ve taleplerinin belirlenmesi amacıyla uygulanan anketlerin değerlendirilmesi aşağıdaki başlıklar altında verilmiştir.

#### Ankete Katılan Öğrencilerin Demografik Özellikleri

Yaş, cinsiyet, eğitim, gelir gibi bireylerin kişisel ve sosyo-ekonomik durumları rekreasyon mekanı seçiminde ve gerçekleştirilen rekreasyon türünde oldukça etkili faktörlerdir. Bu nedenle bireysel özelliklerin belirlenmesi büyük önem arz etmektedir. Çalışmaya katılan öğrencilerin %47'sini kadın, %53'nü ise erkekler oluşturmaktadır. Bunların üniversitede eğitim alma süreleri ile ilgili 0-2 yıl %70, 3-4 yıl %27 ve 5 yıldan fazla ise %3 gibi bir dağılım

göstermektedir ki bu sonuç anketi cevaplayanların çoğunluğunu üniversite öğretimine yeni başlayanların oluşturduğunu göstermektedir.

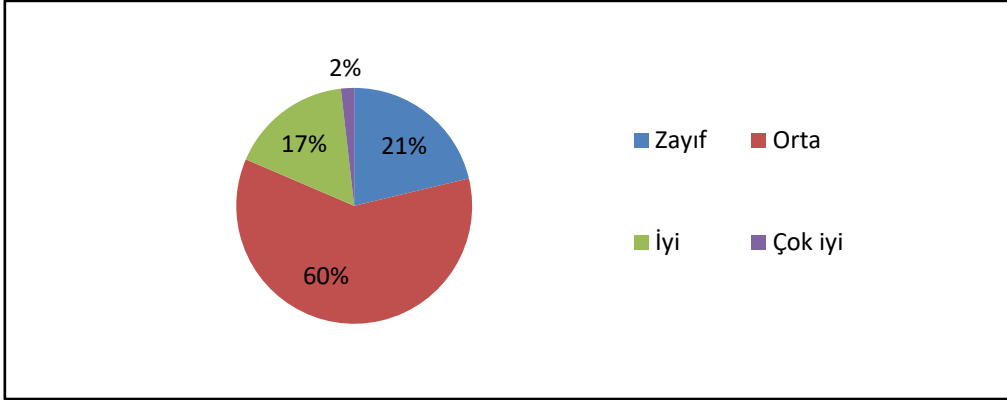
Öğrencilerin üniversiteye ulaşım şekli ile ilgili durum şekil 1'de verilmiştir. Öğrencilerin %55'nin toplu taşıma araçları ile, %42.3'nün çoğunlukla yürüyerek, %1,8'nin ise özel aracı ile, %0.2'si diğer (Servis, arkadaş veya akraba aracı, bisiklet, ...vb) ulaşım şekli ulaşımını sağladıklarını belirtmişlerdir. Oransal olarak önemli bir kısmının yürüyerek kampüs alanına ulaşımını sağlamaları öğrencilerin kampüs alanına uzak mesafede ikamet etmedikleri sonucunu göstermekte bu durum ise kampüs alanının daha aktif kullanımı açısından avantajlı hale getirmektedir. Mansuroğlu (2002) tarafından yapılan çalışmada, etkinlik alanlarına ulaşım şekilleri sırasıyla toplu taşıma araçları (% 51.8), özel oto (% 17.1), yaya (% 10.9), yaya+toplu taşıma araçları (% 7), tümü (% 1.8) ve bisiklet (% 1.3) ile olup, öğrencilerin %10.1'i farketmez yanıtını vermişlerdir.



Şekil 1. Öğrencilerin üniversiteye ulaşım şeklinin dağılımı

Ankete katılan öğrencilerin ekonomik durumlarıyla ilgili sonuçlar Şekil 2 (a) ve Çizelge 2 (b)'de gösterilmiştir. Ailevi ekonomik durumları orta olan öğrencilerin %60,2 ile

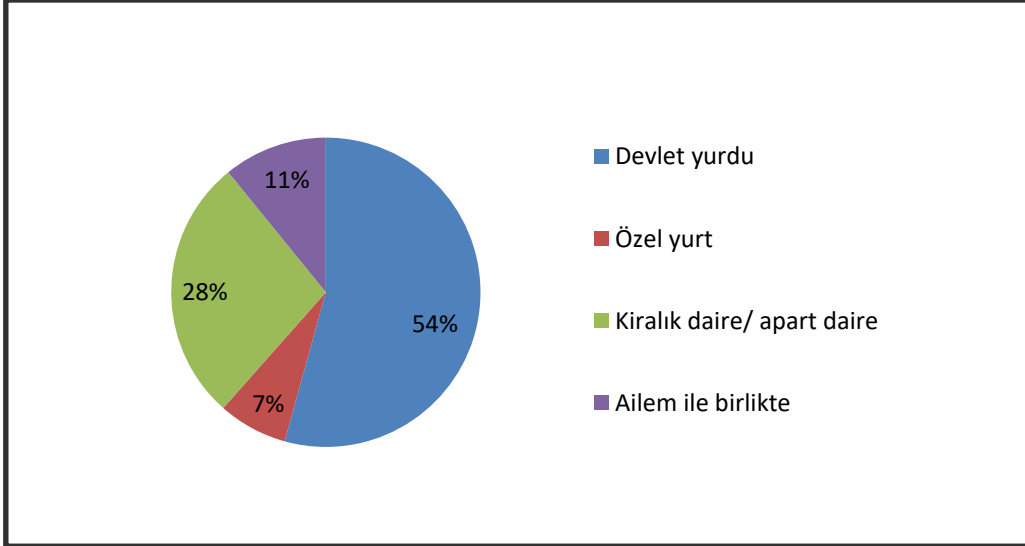
yoğunlukta olduğu, %21,3'ünün zayıf, %16,7'sinin iyi ve %1,8'inin çok iyi olmak üzere dağılım gösterdiği görülmektedir.



Şekil 2. Öğrencilerin ailevi ekonomik durumları

Bingöl'de ikamet etme durumları incelendiğinde ise %54,3'ü devlet yurdu, %27,6'sı kiralık daire/apart daire, %10,9'u ailesiyle birlikte,%7.2'si ise özel yurt şeklinde bir

dağılım göstermektedir (Şekil3(a) ve Çizelge 3 (b)).



Şekil 3. Öğrencilerin Bingöl'de nerede ikamet ettikleri ile ilgili durum

### **Bingöl Üniversitesi Öğrencilerinin Rekreatyonel Etkinliklere Katılma Eğilimleri ve Talepleri**

Ankete katılan öğrencilerin %8'i serbest zamanda kampüs içinde rekreasyon ihtiyaçlarını karşıladıklarını, %56'sı karşılamadığını ve %36'sı ise kısmen karşıladıklarını ifade etmişlerdir. Serbest zamanda kampüs içinde rekreasyon ihtiyaçlarının karşılanıp karşılanmama durumu ile cinsiyetler arasındaki ilişki istatistiksel olarak önemli bulunmamıştır (Çizelge 2). Tütüncü ve ark., (2011) tarafından yapılan çalışmada, rekreasyon faaliyetlerine

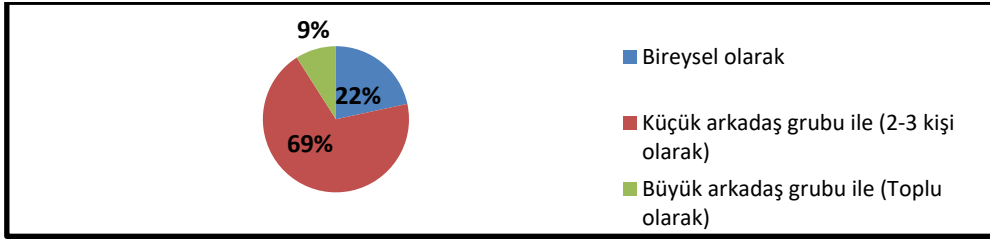
katılım noktasında bayan öğrenciler ve erkek öğrenciler arasında anlamlı farklılıklar olduğu, bayan öğrencilerin erkek öğrencilere göre daha olumlu yaklaşım içinde olduğu belirlenmiştir. Çankırı 'da yapılan bir araştırmada, öğrencilerin rekreasyon alanlarını (%52) ve bu alanlara ulaşılabilirliği yeterli düzeyde (%76) bulmamalarına rağmen, rekreasyon alanlarının gereksinimlerini karşıladığını ve alanlardan orta düzeyde (%50) memnun kaldıkları sonucu belirlenmiştir (Timur ve ark., 2020). Yapılan bir çalışmada, üniversitenin sahip olduğu rekreasyon alanlarının yeterli olup olmadığı konusunda %44.6 oranında kısmen cevabının verildiği belirlenmiştir (Bosna ve ark., 2017).

**Çizelge 2.** Cinsiyetler itibariyle Serbest zamanda kampüs içinde rekreasyon ihtiyaçlarının karşılanıp karşılanmama durumu

Cinsiyet	Serbest zamanda kampüs içinde rekreasyon ihtiyaçlarının karşılanıp karşılanmama durumu (kişi)			
	Evet	Hayır	Kısmen	Toplam
Erkek	11 (%9.3)	60 (%51.7)	46 (%39)	117 %100
Bayan	7 (%6.7)	62 (%59.6)	35 (%33.7)	104 %100
Toplam	18 (%8)	122 (%56)	81 (%36)	221 %100
Ki kare ve p değeri	2.543 ve 0.468			

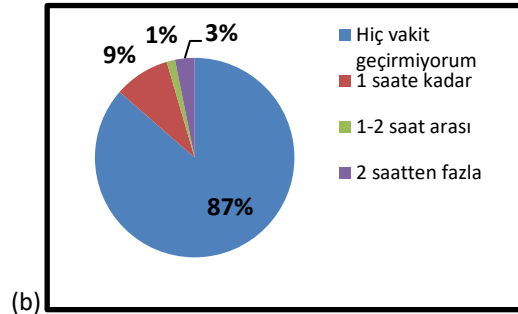
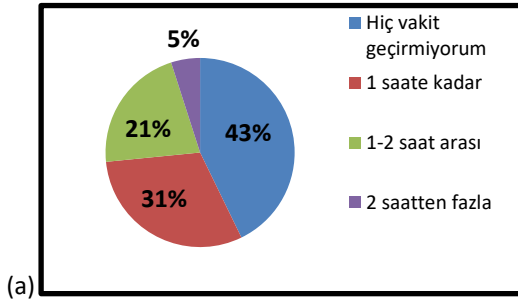
Ankete katılan öğrencilerin rekreasyonel etkinliklere katılma şekli incelendiğinde küçük arkadaş grubu ile (2-3 kişi olarak) %69.4, bireysel olarak %21.6, büyük arkadaş grubu ile

(Toplu olarak) %9 olarak analiz edilmiştir (şekil 4).

**Şekil 4.** Öğrencilerin rekreasyonel etkinliklere katılma şekli

Şekil 5 (a)'da ise bireylerin ders saatleri dışında hafta içinde kampüste ne kadar zaman geçirdikleri ile ilgili değerlendirme yer almıştır. Öğrencilerin %42,8'i hiç vakit geçirmediklerini, %30,6'sı 1 saate kadar, %21,6'sı 1-2 saat arası, %5'i ise 2 saatten fazla olarak cevap olarak vermişlerdir. Şekil5 (b)'de ders saatleri dışında

hafta sonu kampüste ortalama ne kadar zaman geçirmekte oldukları sorusuna ankete katılan öğrencilerin %86,4'ü hiç vakit geçirmiyorum,%9'u 1 saate kadar, %1,4'ü 1-2 saat arası, %3,2'si 2 saatten fazla olarak vakit geçirdiklerini belirtmişlerdir.

**Şekil 5.** Öğrencilerin ders saatleri dışında kampüste ortalama hafta içi ne kadar zaman geçirdikleri ile ilgili zaman dilimleri ve (b) ders saatleri dışında hafta sonu kampüste ortalama ne kadar zaman geçirmekte oldukları ile ilgili zaman dilimleri

Şekil 5 (a) ve (b)'den elde edilen analizler öğrencilerin genel olarak kampüs alanını hafta içi veya hafta sonu vakitlerinde aktif olarak kullanmadıkları sonucuna ulaşmamızı sağlamaktadır. Bosna ve ark (2017) tarafından yapılan çalışmada, üniversitenin sahip olduğu alanlarda %55.9 oranında 1-5 saat arasında vakit geçirildiği belirlenmiştir. Ankete katılan öğrencilere ders dışında kampüs alanı içerisinde en çok nerede vakit geçirirsiniz

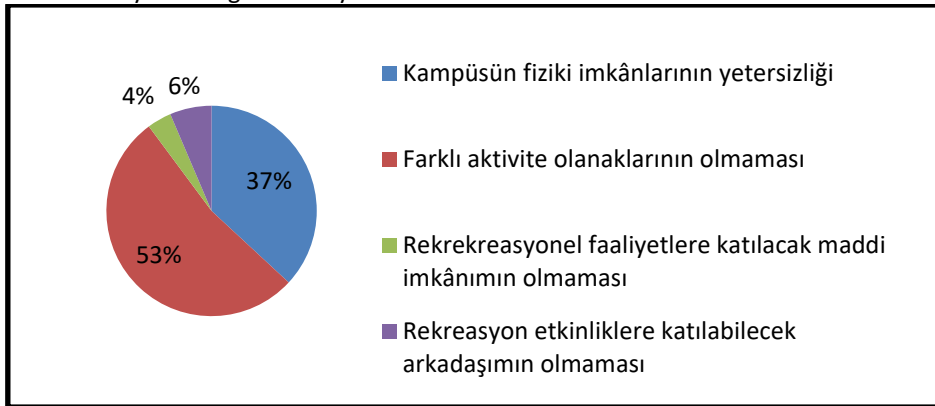
şeklinde sorulan soruya %39,8'i sadece fakülte ve çevresinde, %21,3'ü kampüsün açık oturma alanlarında vakit geçirdiklerini, %17,2'si kafeterya gibi kapalı oturma mekanlarında vakit geçirdiklerini, %11,3'ü kampüsün tüm alanında vakit geçirdiklerini, %10,4'ü ise kampüs alanı içerisinde vakit geçirmediklerini genelde kent merkezinde zaman harcadıkları şeklinde cevaplamışlardır (Çizelge 3).

**Çizelge 3.** Öğrencilerin ders dışında kampüs alanı içerisinde en çok vakit geçirdikleri alanlar

Öğrencilerin kampüs alanı içinde vakit geçirdikleri alan	Öğrenci Sayısı
Kampüsün tüm alanında vakit geçirim	25
Sadece fakülte ve çevresinde vakit geçirim	88
Kafeterya gibi kapalı oturma mekânlarında vakit geçirim	38
Kampüsün açık oturma alanlarında vakit geçirim	47
Kampüs alanı içerisinde vakit geçirmem genelde kent merkezinde zaman harcarım.	23

Serbest zamanlarınızda üniversite kampüsü içerisinde rekreasyon ihtiyaçlarınızı karşılayabiliyor musunuz sorusuna ankete katılan öğrencilerin %55'i hayır, %36,5'i kısmen, %8,5' ise evet olarak cevaplandırmışlardır. Hayır, cevabı veren bireylere sebebi sorulduğunda ise %52,9'u farklı aktivite olanaklarının olmaması, %36,9'u kampüsün fiziki imkanlarının yetersizliği, %6,4'ü ise rekreasyonel etkinliklere katılacak arkadaşımın olmaması, %3,7'si ise rekreasyonel faaliyetlere katılacak maddi imkânımın olmaması şeklinde değerlendirmişlerdir (Şekil 6). Ağrı İbrahim Çeçen Üniversitesinde Çoruh ve Karaküçük (2014) tarafından yapılan çalışmada, rekreasyon etkinliğine katılmama sebebi olarak tesis yetersizliği faktörü ileri sürülmüş ve katılımcıların tesis yetersizliği alt boyutunun

cinsiyetlerine ilişkin anlamlı farklılık olmadığı tespit edilmiştir. "Adıyaman'daki üniversite öğrencileri ve kamu-özel sektör çalışanlarının boş zaman alışkanlıkları, etkinlikleri, kentteki mevcut ve istenen tesisler hakkında isteklerinin belirlenmesi" amacıyla yürütülen çalışmada, öğrenciler ve bayan çalışanların büyük bir kısmı etkinlik yapabilecek boş zaman bulabildiklerini, boş zaman etkinliklerine katılmama nedeni olarak ise, ekonomik yetersizlikler ve tesis eksikliği faktörlerini bildirmişlerdir (Sabbağ ve Aksoy, 2011). Gül ve ark. (2016) yapmış oldukları çalışmada, Süleyman Demirel Üniversitesi yerleşkesi içinde yüksek oranda taleplerin olmasına rağmen rekreasyonel mekânların ve etkinliklerin nitelik ve nicelik açısından yetersiz olduğunu belirlemişlerdir.



**Şekil 6.** Kampüste vakit geçirmeme nedenlerinin dağılımı

**Çizelge 4.** Rekreasyon ihtiyaçları doğrultusunda üniversite kampüsünde bulunmasını arzu ettikleri kullanımlar ile ilgili tercihlerde bulunan öğrenci sayısı

AKVİTE GRUBU	FAALİYET ALANI	Tercihle bulunan öğrenci sayısı (f)
<b>Sosyal- kültürel aktivite alanları</b>	Açık hava sinema-tiyatro alanı	138
	Konser, müziksel aktivite alanı	128
<b>Sportif faaliyet alanları (Açık alan)</b>	Sergi-fuar alanları	63
	Folklorik kültürel etkinlik alanı	54
	Futbol	77
	Basketbol	57
	Voleybol	73
	Tenis	59
	Yüzme	92
	Satranç	51
<b>Dinlenme, yeme-içme alanları</b>	Tırmanma kuleleri	34
	Açık oturma alanları (kafeterya, restoran)	97
	Kapalı oturma alanları (kafeterya, restoran)	55
<b>Görsel alanlar</b>	Ağaç altı oturma/dinlenme alanları	112
	Kamelya, pergola, çardak...vb oturma birimleri	91
	Sakin su yüzeyleri (gölet, süs havuzu, bitki havuzu, ..)	107
	Hareketli, sesli su gösterileri (yapay şelale, fiskiyeli havuz, ...)	87
	Geniş çim alanları	71
	Manzara alanları (seyir terasları)	94
<b>Öğrenme/eğitim içerikli alanlar</b>	Geniş çiçek parterleri, çiçek halı desenleri	94
	Renkli bitkisel sunum alanları (ağaç ve çalı koleksiyonları)	52
	Botanik bahçesi	92
	Zooji bahçesi	65
	Açık hava dershanesi (anfi tiyatro)	61
	Sakin açık çalışma alanları (okuma alanları)	87
<b>Doğaya yönelik aktiviteler</b>	Tören alanı	31
	Bisiklet sürme, kiralama alanı	114
	Koşu, yürüyüş yolu-parkuru	99
	Serbest gezinme, dolaşma yolları	122

Ankete katılan öğrencilere rekreasyon ihtiyaçlarınıza da göz önünde bulundurduğunuzda bir üniversite kampüsünde bulunmasını arzu ettiğiniz kullanım/aktivite alanlarının neler olduğu ile ilgili çok seçmeli 6 başlık altında sorulan sorulara verdikleri cevaplar ile ilgili kısımlar maddeler halinde yüzdeleri ile ifade edilmiştir.

- Sosyal- kültürel aktivite alanları ile ilgili istekleri ankete katılan bireylere sorulduğunda ise öğrencilerin %62,2'si açık hava sinema-tiyatro alanı, %57,7'si konser, müziksel aktivite alanı, %28,4'ü ise sergi-fuar alanları, %24,3'nün ise folklorik kültürel etkinlik alanı olarak cevaplandırmışlardır.
- Ankete katılan öğrencilerin %34,7'si futbol, %25,7'si basketbol, %32,9'u voleybol, %26,6'sı tenis, %41,4'ü yüzme, %23'ü satranç,

%15,3'ü tırmanma kuleleri gibi sportif faaliyet alanları (Açık alan) şeklinde tercihlerde bulunmuşlardır.

- Dinlenme, yeme-içme alanları ile ilgili ise %43,7'si açık-oturma alanlarını (kafeterya-restoran), %24,8'i kapalı oturma alanları (kafeterya, restoran), %50,5'i ağaç altı oturma/dinlenme alanları, %41'i kamelya, pergola, çardak vb. oturma birimleri gibi kullanımları istediklerini belirtmişlerdir.
- Bir diğer başlık altında görsel alanlar ile ilgili öğrencilerin tercihlerinin ise, %48,2'sinin sakin su yüzeylerini (gölet,



süs havuzu, bitki havuzu vb.), %39,2'sinin hareketli, sesli su gösterilerini(yapay şelale, fıskiyeli havuz,vb.), %32'sinin geniş çim alanlarını, %42,3'nün manzara alanları (seyir terasları), %28,8'nin geniş çiçek parterleri, çiçek halı desenlerini, %23,4'nün ise renkli bitkisel sunum alanlarını (ağaç ve çalı koleksiyonları) şeklinde olduğu analiz edilmiştir.

- Ankete katılan öğrencilere öğrenme/egitim içerikli alanları kapsayan kullanımlar ile ilgili tercihleri sorulduğunda ise %41,4'ü botanik bahçesi, %29,3 zooloji bahçesi, %27,5'si açık hava dershanesi (anfi tiyatro), %39,2'si sakin açık çalışma alanları (okuma alanları), %14'ü tören alanı şeklinde tercihlerini belirtmişlerdir.
- Doğaya yönelik aktiviteler ile ilgili tercihlerinde ise, %51,4'ü bisiklet sürme, kiralama alanını, %44,6'sı koşu, yürüyüş yolu-parkurunu, %55'i ise

serbest gezinme, dolaşma yollarını tercih ettiklerini belirtmişlerdir.

Çizelge 4'te ise üniversite kampüsünde bulunmasını arzu ettiğiniz kullanım/aktivite alanlarının neler olduğu ile ilgili sunulan 6 başlık altındaki şıklara cevap veren öğrenci sayısı ifade edilmiştir.

Çizelge 5'te cinsiyetler itibariyle öğrencilerin tercih ettikleri rekreasyonel aktivite türünün sayısal ve oransal dağılımı saptanmış ve cinsiyetler itibariyle tercih edilen rekreasyonel aktivite türü arasındaki ilişki verilmiştir. Ankete katılan öğrencilerin %57'sinin (126 öğrenci) aktif rekreasyon (Sportif faaliyetler, yürüyüş, bisiklet sürme gibi fiziksel güç gerektiren aktiviteler) türünü, %43'ünün ise (95 öğrenci) pasif rekreasyon (Dinlenmeye yönelik aktiviteler) türü aktiviteleri tercih ettikleri belirlenmiştir. Erkek öğrencilerin bayanlara göre aktif rekreasyon türünü daha çok tercih ettikleri belirlenmiş cinsiyetler itibariyle öğrencilerin tercih ettikleri rekreasyonel aktivite türü arasındaki ilişki istatistiki olarak önemli çıkmamıştır.

**Çizelge 5.** Cinsiyetler itibariyle tercih edilen rekreasyonel aktivite türü arasındaki ilişki

Cinsiyet	Tercih edilen rekreasyonel aktivite türü (kişi sayısı)		
	Aktif rekreasyon	Pasif rekreasyon	Toplam
Erkek	69 (%59)	48 (%41)	117 (%100)
Bayan	57 (%54.8)	47 (%45.2)	104 (%100)
Toplam	126 (%57)	95 (%43)	221 (%100)
Ki kare ve p değeri	0.390 ve 0.532		

### Sonuç ve Öneriler

Son dönemlerde üniversite yerleşkeleri sadece eğitim-öğretim ve bilimsel araştırma olanaklarının verilmesi ile değil buldukları kentler için birçok fonksiyon taşımaları ile de büyük önem taşımaktadırlar. Kuruldukları andan itibaren buldukları kentin gelişimine de yön vererek aynı zamanda birer aktif yeşil alan olma özelliğini bünyesinde bulundurmaktadırlar (Kiper,2009). Bulduğu bölgede yeni açılan Bingöl Üniversitesi her geçen yıl öğrenci sayısını arttırmakta ve bu durum kampüs ortamının sunduğu rekreatif etkinliklerin ne kadar yeterli olduğu sorusunu akıllara getirmektedir. Bu amaçla yapılan çalışmanın sonuçları analiz edildiğinde ders saatleri dışında hafta içi veya hafta sonu ankete katılan öğrencilerin çoğunluğu kampüste vakit geçirmediğini, kampüste geçirdikleri zaman

dilimini ise büyük bir kısmı sadece fakülte ve çevresi şeklinde belirtmiş olmaları kampüs alanını aktif olarak kullanmadıklarını ortaya çıkarmaktadır. Bu sonuç üniversite kampüs alanının fiziki koşullarının öğrencilerin ihtiyaçlarını karşılaması yönüyle oldukça zayıf olduğunu göstermektedir. Ankete katılan öğrencilerin büyük çoğunluğu serbest zaman dilimlerinde kampüste rekreasyon ihtiyaçlarını karşılayamadıklarını bunun nedeni olarak ise fiziki imkanların yetersizliği olarak cevaplandırmış, bu durum kampüs alanında bulunan sosyal aktivite alanının yeterli olmadığı sonucuna ulaşmamızı sağlamaktadır. Genellikle aktif rekreasyon aktiviteleri yapma eğiliminde olduklarını ve küçük arkadaş grubu ile etkinliklere katılmayı tercih ettiklerini belirten öğrenciler için kampüs alanında sportif faaliyet

veya sosyal-kültürel aktivite alanlarının sayısı artırılması önerilebilir. Öğrencilerin bu alanlarla ilgili en çok tercih ettiği örneğin yüzme veya müziksel aktivitelerini gerçekleştirebilecekleri imkanların sunulması kampüs alanını işlevsel hale getirebilecek ve aynı zamanda sahip oldukları enerjiyi boş zamanlarında daha etkili kullanabilme imkanı bulacaklardır. BÜ öğrencilerinin büyük çoğunluğu anket sonuçlarına göre devlet yurdunda kalmaktadır. Tekin ve ark. (2007) de yaptıkları çalışmada devlet yurdunda kalan öğrencilerin rekreatif etkinliklere katılım düzeyine etkili olduğunu gözlemlemişlerdir. Bu çalışmadan elde edilen veriler yapılan bu çalışmayı destekler niteliktedir. Ayrıca öğrencilerin çoğunluğunun üniversiteye ulaşımını toplu taşıma araçları ile sağladığı düşünüldürse hafta sonlarında serbest zamanlarını kampüs alanında kullanabilmeleri için alandaki tesislerin yeterli ve cezbedici olması gerekmektedir. Örneğin öğrencilerin tercih ettiği kampüs alanında olmasını istediği botanik bahçesi hafta sonu veya hafta içi vakitlerde hem eğitici hem de ders yoğunluğunun yorgunluğunu giderici bir alan olma özelliğini taşıyabilme olanağını sunabilmektedir. Ankete katılan öğrencilerin geneli orta veya zayıf düzeyde gelir durumuna sahiptir. Ekonomik gelir düzeyinden dolayı öğrenciler pasif rekreasyonel aktivite eğiliminde olabilir ve buna yönelik yönelik kampüsteki manzara alanları, ağaç altı oturma/dinlenme alanları, sakin açık çalışma alanları, geniş çim alanları gibi mekanların artırılması kampüs alanının öğrenciler tarafından daha aktif kullanılmasını sağlayabilmesi yönüyle önem arz etmektedir.

Sonuç olarak, çalışmanın örneği olan Bingöl Üniversitesi'nde öğrencilerin açık veya kapalı alan rekreasyon etkinliklerine katılım mekanları kısmen mevcut fakat ihtiyaçları karşılayamayacak düzeyde yetersizdir. Bu nedenle Bingöl Üniversitesi kampüs alanının geleceğe yönelik planlanması ve tasarımında gençlerin istekleri de göz önünde bulundurularak multidisipliner çalışma ile çevreye dost bir alan oluşturulmalıdır.

**Çıkar Çatışması Beyanı:** Makale yazarları aralarında herhangi bir çıkar çatışması olmadığını beyan ederler.

**Araştırmacıların Katkı Oranı Beyan Özeti:** Yazarlar makaleye eşit oranda katkı sağlamış olduklarını beyan ederler.

#### **Kaynaklar**

- Anonim. 2018. <http://rekreatifhaber.com/turizm/kampus-ici-rekreasyon-aktiviteleri-2/> (Erişim Tarihi: 09.11.2018).
- Batlaş. 1996. Başarılı ve Sağlıklı Olmak için Stres ve Başarma Yolları, 5.Baskı, Remzi Kitapevi, İstanbul
- Bosna OŞ., Bayazıt B., Yılmaz O. 2017. Üniversite öğrencilerinin rekreasyonel etkinliklere katılımlarına engel olan faktörlerin incelenmesi (Üsküdar Üniversitesi Örneği). Celal Bayar Üniversitesi Beden Eğitimi ve Spor Bilimleri Dergisi.13(2), 200-211.
- Çelik, A., Karakaya, E. 2017. Bingöl ili Adaklı ilçesi elma üreticilerinin tarımsal ilaç kullanımında bilgi tutum ve davranışlarının değerlendirilmesi ve ekonomik analizi. Türk Tarım ve Doğa Bilimleri Dergisi, 4(2), 119–129.
- Çoruh, Y., Karaküçük, S. 2014. Üniversite Öğrencilerinin Cinsiyet Değişkenine Göre Rekreasyonel Eğilimler ve Rekreasyonel Etkinliklere Katılımına Engel Olan Faktörler. International Journal of Science Culture and Sport July 2014: Special Issue 1 ISSN: 2148-1148 Doi: 10.14486/IJSCS159
- Gezgiç, G. 2016. Üniversite Öğrencilerinin Serbest Zaman Aktivitesine Katılmalarının Depresyon Düzeyine Etkisi, Yüksek Lisans Tezi, Muğla Sıtkı Koçman Üniversitesi, Sosyal Bilimler Enstitüsü, Muğla.
- Gül, A., Keleş, E., Uzun, Ö.F. 2016. Süleyman Demirel Üniversitesi Öğretim Elemanları ve Öğrencilerinin Yerleşke İçindeki Rekreasyonel Talep ve Eğilimleri. Süleyman Demirel Üniversitesi Mimarlık Bilimleri ve Uygulamaları Dergisi Araştırma makalesi MBUD 2016, 1(1): 26-43.
- Kaba İ.C., 2009. Türkiye'deki Üniversitelerde Kampüs Rekreasyonu'nun Mevcut Durumu Ve Kampüs Rekreasyon Modellemesi, Yüksek Lisans Tezi,2009.
- Karakaya E, Kızıloğlu S 2017. Bingöl İl Merkezinde Yaşayan Hanehalklarının Kırmızı Et Talebini Etkileyen Faktörlerin

- Analizi. Anadolu Tarım Bilimleri Dergisi, 32: 169-180.
- Karakaya, E., Çelik, Ş., Taysı, M.R. 2018. CHAID Algoritması ile balık eti tüketimini etkileyen faktörlerin incelenmesi. Gaziosmanpaşa Üniversitesi Ziraat Fakültesi Dergisi. 35(2): 85-93.
- Karakaya, E., Kırıcı, M. 2016. Bingöl ili il merkezinde balık eti tüketim alışkanlıklarının belirlenmesi. International Journal of Social and Economic Sciences 6 (1): 74-85.
- Karaküçük, S. 1999. Rekreasyon. 3. Baskı, Bağırçan Yayınevi, Ankara.
- Kılıç, S. 2013. Örneklem Yöntemleri. Journal of Mood Disorders, 3(1): 44- 46.
- Kızıloğlu, S., Karakaya, E. 2019. Bingöl İlinin Kırsal Turizm Potansiyelinin Belirlenmesi ve Bingöl İli Sakinlerinin Kırsal Turizm Algılamaları. Bartın Orman Fakültesi Dergisi, 2019, 21 (2): 257-266
- Kiper, T. 2009. Namık Kemal Üniversitesi Ziraat Fakültesi (Tekirdağ) Öğrencilerinin Rekreatif Eğilim ve Taleplerinin Belirlenmesi, Tekirdağ Ziraat Fakültesi Dergisi, 6(1):191-201.
- Kraus, R., 1985. Recreation Program Planning, Scott, Forestman and Company,, London
- Mansuroğlu, S. 2002. Akdeniz üniversitesi öğrencilerinin serbest zaman özellikleri ve dış mekan rekreasyon eğilimlerinin belirlenmesi. Akdeniz Üniversitesi Ziraat Fakültesi Dergisi, 15, 2, 53-62.
- Mcmeeking, D., Purkayastha, B. 1995. I Can't Have My Mom Running Me Everywhere Adolescents, Leisure and Accessibility, Journal of Leisure Research, 4: 160-178.
- Newbold, P., 1995. Statistics for Business and Economics. Prentice Hall Inc., USA. Pages 1016.
- Sabbağ, Ç. ve Aksoy, E. (2011). "Üniversite Öğrencileri ve Çalışanların Boş Zaman Etkinlikleri: Adıyaman Örneği", Mehmet Akif Ersoy Üniversitesi Sosyal Bilimler Enstitüsü Dergisi, 3(4), 10-23.
- Söğüt, B, Şeviş, H. E., Karakaya, E. ve İnci, H. 2019a. Arıcılık işletmelerinde mevcut durum, temel sorunlar ve çözüm önerileri üzerine bir araştırma (Bingöl ili örneği). Uludağ Arıcılık Dergisi, 19(1): 50-60.
- Söğüt, B, Şeviş, H. E., Karakaya, E., İnci, H. Yılmaz H.Ş. 2019b. Bingöl İlinde Arıcılık Faaliyetinin Mevcut Yapısı Üzerine Bir Araştırma. Türk Tarım ve Doğa Bilimleri Dergisi 6(2): 168–177.
- Tekin, M., Yıldız, M., Akyüz, M., Uğur, O.A. 2007. Karaman Yüksek Öğrenim Kredi Ve Yurtlar Kurumunda Kalan Üniversite Öğrencilerinin Rekreatif Etkinliklere Katılım Ve Beklentilerinin İncelenmesi, Erzincan Eğitim Fakültesi Dergisi, 9:1.
- Tezcan, M. 1982. Sosyolojik Açından Bos Zamanların Değerlendirilmesi. A.Ü.Yayıncılık, Ankara.
- Tezcan, M. 1994. Sosyolojik Açından Boş Zaman Değerlendirmesi, Ankara Üniv. Eğit. Bil. 16, Ankara
- Timur, Ö.B., Aytaş, İ. & Pekin Timur, U. 2020. Üniversite Öğrencilerinin Rekreatif Eğilimlerinin Karşılaştırmalı Analizi: Çankırı Örneği, Kent Akademisi, Volume, 13, Issue 4, Pages, 417-430
- Tütüncü, Ö., Aydın, İ., Küçükusta, D., Avcı, N., Taş, İ. 2011. Üniversite Öğrencilerinin Rekreatif Faaliyetlerine Katılımını Etkileyen Unsurların Analizi. Spor Bilimleri Dergisi, 22 (2), 69-83.
- Uzundumlu A.S., Dezgın, A., Tekin, M.H. 2016. Balık eti Tüketim Eğilimini Etkileyen Faktörlerin Analizi: Hakkari İli Örneği. Alinteri, Ziraat Bilimler Dergisi. 31 (B), 9-17
- Uzundumlu, A.S., Aksoy, A.ve Işık, H.B., 2011. Arıcılık İşletmelerinde mevcut yapı ve temel sorunlar: Bingöl ili örneği. Atatürk Üniversitesi, Ziraat Fakültesi Dergisi, Erzurum 42(1), 49-55.
- Woosnam K.M., Dixon H.E.T., Brokkoover R.S., 2006. Influence of Campus Recreation Facilities on Decision to Attend a Southeastern University: A Pilot Study. 30(1): 70-76
- Yağmur R., 2006. Afyon Kocatepe Üniversitesi Beden Eğitimi Ve Spor Yüksekokulu Öğrencileri ile Farklı Bölümlerdeki Öğrencilerin Serbest Zaman Aktivitelerinin Karşılaştırılması, Yüksek Lisans Tezi, Sağlık Bilimleri Enstitüsü, Afyon.
- Yılmaz T., Gökçe D., Şavkli F. ve Çeşmeci S. 2012. Engellilerin Üniversite Kampüslerinde Ortak Mekanları Kullanabilmeleri Üzerine Bir Araştırma: Akdeniz Üniversitesi Olbia Kültür Merkezi Örneği. Namık Kemal Üniversitesi Tekirdağ Ziraat Fakültesi Dergisi. 9(3), 1-10.