

ULUSLARARASI GÖÇMEN HAVALELERİNİN GELİR EŞİTSİZLİĞİ ÜZERİNE ETKİSİ: TÜRKİYE ÜZERİNE AMPİRİK BİR ANALİZ

Dr. Ayfer Özyılmaz

Gümüşhane Üniversitesi, ozyilmazayfer@gmail.com

Prof. Dr. Yüksel Bayraktar

İstanbul Üniversitesi, ybayraktar@istanbul.edu.tr

Prof. Dr. Metin Toprak

İstanbul Üniversitesi, metin.toprak@istanbul.edu.tr

Özet

Göçmen havaleleri, gelişmekte olan ülkelerde önemli bir finansman kaynağı olup, ekonomik büyüme, yoksulluk, yatırım ve tüketim harcamaları, işgücü piyasaları ve gelir eşitsizlikleri olmak üzere söz konusu ülke ekonomilerini birçok yönden etkilemektedir. Bu çalışmada, 1984-2015 döneminde Türkiye’de uluslararası göç sonrası gelir transferlerinin gelir eşitsizlikleri üzerindeki etkisi ARDL sınır testi ile araştırılmaktadır. Bağımlı değişken olarak Gini endeksi kullanılmış ve modelde bağımsız değişken olarak göçmen havaleleri, ekonomik büyüme ve doğrudan yabancı yatırımlar yer almıştır. Analiz bulgularına göre, göçmen havaleleri uzun dönemde gelir eşitsizliklerini artırmaktadır.

Anahtar Kelimeler: *Göçmen havaleleri, işçi dövizleri, gelir dağılımı, gelir eşitsizliği, ARDL*

IMPACT OF INTERNATIONAL REMITTANCE ON INCOME INEQUALITY: AN EMPIRICAL ANALYSIS ON TURKEY

Abstract

Remittances are an important source of financing in developing countries and affect the economies in many ways including economic growth, poverty, investment and consumption expenditures, labor markets, and income inequalities. the impact of remittances on income inequality has been tested in Turkey for the period of 1984-2015 by using cointegration technique (ARDL). Gini index was used as the dependent variable and immigrant transfers, economic growth, and foreign direct investments were used as independent variables in the model. According to the analysis findings, migrant transfers increase income inequalities in the long term.

Keywords: *Remittances, income distribution, income inequality, ARDL*

1. Giriş

Uluslararası göçmen havaleleri, gelişmekte olan ülkelerin birçoğunda önemli bir dış finansman kaynağı olarak görülmektedir. Son yıllarda doğrudan yabancı sermaye yatırımlarından sonra en önemli döviz kaynağı olan havaleler, söz konusu ülke ekonomilerinde giderek artan bir öneme sahiptir (Ebeke ve Goff, 2009; Adams, 2006). Özellikle sanayileşmiş ülkelerin yaşlanan nüfusuyla birlikte artan işgücü talebi sonucunda, havaleler kritik önemini korumaya devam etmektedir (Koechlin ve Leon, 2007).

Dünya Bankasının 2019 yılı göç ve göçmen havalelerine yönelik raporuna göre, düşük ve orta gelirli ülkelerde resmi kalkınma yardımlarının üç katından fazla olan havalelerden 2018 yılında doğrudan yabancı yatırımlara yakın gelirler elde edilmiştir. Rapora göre, düşük ve orta gelirli ülkelerde 2018 yılında 2017'ye göre % 9,6 artarak 529 milyar dolara varan havalelerin 2019 yılında 550 milyar dolara ulaşması beklenmektedir. Bunun yanı sıra tüm bölgelerde artış eğilimine giren havaleler, özellikle Güney Asya (%12,3) Avrupa ve Orta Asya'da (%11,2) önemli bir artış göstermiştir (World Bank, 2019).

Söz konusu rapora göre, 2018 yılında en fazla göçmen havalesi kabul eden ülkeler sırası ile Hindistan, Çin, Meksika, Filipinler, Mısır, Nijerya, Pakistan, Vietnam, Bangladeş ve Ukrayna'dır. Havalelerin GSYİH içerisindeki payı en yüksek ülkeler ise sırasıyla Tonga, Kırgızistan, Tacikistan, Haiti, Nepal, El Salvador, Honduras, Komorlar, Batı Şeria ve Gazze ile Samoa'dır. 2017 yılında havale çıkışlarının olduğu ülkeler arasında 68 milyar dolar ile ABD ilk sırada yer alırken, Birleşik Arap Emirlikleri 44 milyar dolar ile ikinci, Suudi Arabistan 36 milyar dolar ile üçüncü sırada yer almıştır (World Bank, 2019).

Kırsal hane halkına ek gelir sağlayan havaleler (Guest 1998; Taylor ve Wyatt, 1996;) bir yandan yoksulluğu azaltırken (Bouoiyour ve Miftah, 2014; Acharya ve Gonzalez, 2012; Nguyen, vd. 2009; Catrinescu, 2008; Du vd. 2005) diğer yandan tüketim harcamalarını artırmakta (Bang vd., 2018) ve böylece ekonomide çarpan etkisine yol açan bu durum ekonomik büyümeyi pozitif etkilemektedir (Feeny vd. 2014; Wondimagegnhu, Beneberu. A., 2012). Ödemeler bilançosu açıklarının kapatılması ve döviz açığını azaltmasının (Straubhaar ve Vâdean, 2006) yanı sıra risk yayma stratejilerinin bir parçası olan havaleler, özellikle ekonomik ve politik krizlerle sık sık karşı karşıya kalan ülkelerde sigorta işlevi görmektedir (Kóczán ve Loyola, 2018; Airola, 2007; Kapur, 2003; De la Briere vd., 2002). Finansal sistemi de olumlu etkileyen havaleler, bu yolla ülke kalkınmasına katkı sağlamaktadır (Mundaca, 2009; Aggarwal vd. 2005).

Özel eğitim olanağın yanı sıra düzenli gelir kaynağı olması durumunda okullaşma üzerinde pozitif etkiye sahip olan havaleler (Kifle, 2007; Edwards ve Ureta, 2003) özellikle yoksul kesimin eğitim harcamalarına katkı sağlamak yoluyla beşeri sermaye stokunu artırmaktadır. Ancak negatif anlamda değerlendirildiğinde, hane halkına ek

gelir sağlayan havaleler işgücü piyasasına katılım oranlarının düşmesine yol açabilmekte (Catrinescu vd. 2009; Chami vd. 2005) ve uzun vadede bu hanelerin havalelere bağımlı olmasına neden olabilmektedir (Osaki, 2003). Diğer bir ifadeyle sosyal bir dayanışmanın ürünü olarak ortaya çıkan göçmen havaleleri, tıpkı işsizlik sigortasında olduğu gibi bazı kesimlerin çalışma arzusunun gerilemesine yol açarak emek piyasasına katılımı düşürebilmektedir.

Gelişmekte olan ülkelerde göçlerin ve göçmen havalelerin artan önemine karşın göçmen kabul eden ülkelerin daha çok vasıflı işgücünü tercih etmesi çok yoksul kesime dezavantaj sağlamakta; bu da göçlerden daha çok üst ve orta gelir düzeyine sahip bireylerin faydalanmasına yol açmaktadır. Göçmen kabul koşullarının yanı sıra yüksek göç maliyetleri, düşük gelirli hanelerin göçmen havalelerinin yol açtığı refahtan yoksun kalmalarına neden olmaktadır. Bu aşamada ön plana çıkan destekleyici unsur ise göçmen ağlarıdır. Buna göre göç maliyetlerinin yüksek olmasına bağlı olarak orta ve üst gelir düzeyine sahip haneler göç edebilmekte; ancak zamanla genişleyen ağlar sonucunda azalan parasal maliyetler ve bilgiye erişim kolaylığı, düşük gelirli bireylerin de göç edebilmesine olanak sağlamaktadır. Böylece göç ve göçmen havalelerinin ekonomi üzerindeki pozitif etkisi toplumun geneline yayılmaktadır (McKenzie ve Rapoport, 2004; Docquier ve Rapoport, 2003; Stark et al., 1986).

Göçmen havalelerin gelir eşitsizliği üzerindeki belirleyici rolüne karşın Türkiye’de bu konuda henüz yeterli düzeyde çalışma yapılmamıştır. Bu çalışmada 1984-2015 yılları arasında uluslararası göçmen havalelerinin gelir eşitsizliği üzerine etkisi ARDL sınır testi yaklaşımı ile ele alınmaktadır. Dört bölümden oluşan çalışmanın giriş kısmını izleyen ikinci bölümünde literatür ele alınmış; üçüncü bölümde model ve ekonometrik yöntemlere yer verilirken dördüncü bölümde çalışmanın ampirik bulguları ortaya konmuştur.

2. Literatür

Literatürde Göçmen havalelerinin gelir eşitsizliği üzerindeki etkilerine yönelik birçok çalışma bulunmakta ve söz konusu havalelerin nihai etkisi, göç veren ülke koşulları, göçmen nitelikleri, göçmenlerin gelir düzeyleri, beyin göçleri, havale tutarları ve harcama dağılımları ile göç ağları başta olmak üzere birçok değişkene bağlı olarak farklılık göstermektedir (Vacaflores, 2018; Ebeke ve Goff, 2009; Osili, 2007; Koechlin and Leon, 2007; Adams, 2004).

Göçlerin eşitsizlikleri ne yönde değiştirdiği havalelerin nasıl kullanıldığı ile yakından ilişkilidir. Havalelerin özellikle yoksul kesim tarafından yatırım harcamalarında kullanılması durumunda eşitsizlikler azalırken hane halkının bu geliri sadece tüketim harcamalarında kullanması ve havalelere bağımlı olması durumunda eşitsizlikler artmaktadır. Öte yandan göç edenlerin daha çok alt ve orta gelir düzeyine sahip hanelerden oluşması durumunda eşitsizlikler azalırken, göç maliyetlerine bağlı olarak sadece orta ve üst gelir düzeyine sahip bireylerin göç edebilmesi ve zengin hanelere

transfer edilen gelirin daha yüksek olması durumunda eşitsizlikler artmaktadır (Dağdemir vd., 2018; Bang vd., 2016; Wang, 2014).

Adams vd. (2008) havalelerin en yoksul kesim ile orta sınıf arasında gelir eşitsizliğini artırdığını öne sürmektedir. Bu durumu orta sınıfın havaleleri verimli yatırımlarda kullanmasına rağmen çok yoksul kesimin temel ihtiyaçlara yönelik kullanmasına ve bundan dolayı bu hanelerde çalışma eğiliminin azalmasına dayandırmaktadır. Kimi çalışmalarda ise, göçmen ağıları ön plana çıkmakta ve aktarım mekanizması olarak da ağlar sonucunda azalan maliyetlerin yoksul hanelere göç olanağı sunması vurgulanmaktadır. Havaleler ve gelir eşitsizliği arasında “*Ters U*” ilişkisi olduğunu öne süren bu yaklaşımda, göçün ilk aşamalarında gelir eşitsizlikleri artarken göç maliyetlerinin azalmasıyla eşitsizlikler azalmaktadır (Koechlin ve Leon, 2007; Stark vd., 1986).

Göçmen havaleleri ve gelir eşitsizliğine yönelik literatür incelendiğinde, Docquier ve Rapoport (2003) ile Shen vd. (2010) göç veren hanelerde, Ebeke ve Goff (2009) gelişmekte olan 80 ülkede, Koechlin ve Leon (2007) 78 ülkede, , McKenzie Rapoport (2004) Meksika’da, Stark vd. (1986) Meksika’da göçmen havaleleri ve eşitsizlik arasında ters U ilişkisi olduğunu öne sürmektedirler. Buna göre, göçlerin ilk aşamalarında havaleler eşitsizlikleri artırmakta; ancak zamanla göç maliyetlerinin azalmasıyla çok yoksul kesimin de göç edebilmesine bağlı olarak eşitsizlikler azalma eğilimine girmektedir.

Vacaflares (2018) 18 Latin Amerika ülkesinde, Kóczán ve Loyola (2018) Meksika’da, Dağdemir vd. (2018) Afyonkarahisar’ın Emirdağ ilçesinde, Agwu vd. (2017) Senegal’de, Akobeng (2016) Sahra Altı Afrika ülkelerinde, Bang vd. (2016) Kenya’da, Gubert vd. (2010) Mali’de, , Poprzenovic (2007) Hırvatistan’da, Acosta vd (2007) Latin Amerika ve Karayipler’de uluslararası havalelerin gelir eşitsizliğini azalttığı bulgusuna ulaşmışlardır.

Wang (2014) Çin’de, Bouoiyour ve Miftah (2014) Fas’ın güney kırsalında, , Acharya ve Leon-Gonzalez (2012) Nepal’de, Anyanwu (2011) Kuzey Afrika ve Sahra Altı Afrika ülkelerinde, Adams vd.(2008) Gana’da, Taylor vd. (2005) kırsal Meksika’da, Barham ve Boucher (1998) kırsal Nikaragua’da, Adams (1989) Mısır’da, Milanovic (1987) Yugoslavya’da havalelerin gelir eşitsizliğini artırdığı sonucuna ulaşmışlardır. Buna karşın Beyene (2014) Etiyopya’da, Yang ve Martinez (2005) Filipinler’de, Adams (1998) Pakistan’da havalelerin eşitsizlik üzerinde önemli bir etkisine rastlamamışlardır.

3. Model ve Yöntem

3.1. Model

Türkiye’de 1984-2015 döneminde uluslararası göçmen havaleleri ve gelir eşitsizliği arasındaki ilişki ARDL sınır testi yaklaşımı ile ortaya konmaktadır. Modelde,

bağımlı değişken olarak gelir eşitsizliğinin göstergesi olan Gini katsayısı yer alırken bağımsız değişken olarak göçmen havalelerinin yanı sıra gelir eşitsizlikleri üzerinde etkili olan ekonomik büyüme ve doğrudan yabancı yatırımlara (DYY) yer verilmiştir. Söz konusu model şu şekildedir:

$$LGN_t = \beta_0 + \beta_1 LGH_t + \beta_2 BY_t + \beta_3 DYY_t + u_t \quad (3.1)$$

Modelde LGN Gini katsayısını, LGH, ABD doları cinsinden göçmen havalelerini, büyüme oranını gösteren BY değişkeni GSYİH'nın bir önceki yıla göre değişimini, DYY doğrudan yabancı yatırımların GSYİH içerisindeki payını göstermektedir. L ise, değişkenlerin logaritmik dönüşümünü ifade etmektedir.

Türkiye'de Gini değerin 2002 yılından sonra hesaplanmaya başlanmasından dolayı University of Texas Inequality Project'in (UTIP) hesaplamış olduğu veri seti kullanılmıştır. Eksik olan 2001 yılı verisi için Dumlu ve Aydın'ın çalışmasından yararlanılmıştır. 2015 sonrasında UTIP verileri olmadığından söz konusu değişkenlerin TÜİK ve UTIP'te farklılık göstermesine bağlı olarak güvenilir sonuçlar elde edebilmek için tek seriden yararlanılmış ve çalışmada 2015 yılına kadar olan seriler kullanılmıştır. Göçmen havaleleri için Merkez Bankası Tarafından yayınlanan Ödemeler Dengesi İstatistiklerinde yer alan İşçi Gelirlerinden yararlanılmış; büyüme oranı verisi için TÜİK istatistiklerinden, DYY için Dünya Bankası veri tabanından yararlanılmıştır.

3.2. Yöntem

Bu çalışmada, küçük gözlemlerli çalışmalarda diğer analizlere göre daha etkin sonuçlar vermesinden dolayı Peseran vd. (2001) tarafından geliştirilen ARDL sınır testi tercih edilmiştir. ARDL, tüm serilerin I(0) veya I(1) olmasını gerektirmeyip kimi serilerin I(0) kimilerinin I(1) olduğu durumlarda da kullanılabilir (Peseran, Shin ve Smith, 2001). Çalışmada söz konusu değişkenlerle oluşturulan ARDL modeli aşağıdaki gibidir:

$$\Delta LGN_t = \beta_0 + \sum_{i=1}^q \beta_{1i} \Delta LGN_{t-i} + \sum_{i=0}^q \beta_{2i} \Delta LGH_{t-i} + \sum_{i=0}^q \beta_{3i} \Delta BY_{t-i} +$$

(3.2)

$$\sum_{i=0}^q \beta_{4i} \Delta DYY_{t-i} + \beta_5 LGN_{t-1} + \beta_6 LGH_{t-1} + \beta_7 BY_{t-1} + \beta_8 DYY_{t-1} + u_t$$

Denklemdaki Δ , değişkenlerin birinci farkını göstermektedir. Sınır testi uygulanırken öncelikle bilgi kriterleri çerçevesinde gecikme uzunlukları belirlenmektedir. Gecikme uzunlukları belirlendikten sonra sınır testine yer verilmekte; elde edilen test istatistikleri alt ve üst sınır değerleri ile karşılaştırılmaktadır. Hesaplanan F istatistik değerinin üst sınır değerinden büyük olması durumunda seride eşbütünleşme olmadığını gösteren H_0 hipotez red edilmekte; dolayısıyla değişkenler arasında eşbütünleşme olduğu sonucuna ulaşılmaktadır (Pesaran, Shin ve Smith, 2001). Modelin kısa dönem ilişkileri Hata düzeltme modeli ile açıklanmaktadır. Hata Düzeltme Modeli aşağıdaki denklemde tanımlanmıştır.

$$\Delta LGN_t = \beta_0 + \sum_{i=1}^q \beta_{1i} \Delta LGN_{t-i} + \sum_{i=0}^q \beta_{2i} \Delta LGH_{t-i} + \sum_{i=0}^q \delta_{3i} \Delta BY_{t-i} + \sum_{i=0}^q \delta_{4i} \Delta DYY_{t-i} + \omega ECM_{t-1} + \varepsilon_t \quad (3.3)$$

4. Ampirik Sonuçlar

4.1. Birim Kök Testi sonuçları

Çalışmada ARDL sınır testi yaklaşımına geçilmeden önce serilerin durağanlığının belirlenmesi gerekmektedir. Bu çerçevede (Augmented Dickey–Fuller), PP (Phillips Perron) ve KPSS (KwiatkowskiPhillips-Schmidt-Shin) testlerine yer verilmiştir. ADF ve PP birim kök testlerinde hipotezler:

H_0 : Seri durağan değildir (birim kök içermektedir)

H_1 : Seri durağandır (birim kök içermemektedir)

şekindedir. KPSS birim kök testinde ise hipotezler ADF ve PP testinden farklı olarak aşağıdaki gibidir:

H_0 : Seri durağandır (birim kök içermemektedir)

H_1 : Seri durağan değildir (birim kök içermektedir)

ADF, Phillips-Perron, KPSS Birim kök testlerine ait bulgular Tablo 4.1’de yer almaktadır.

Tablo 4.1: ADF, Phillips-Perron, KPSS Birim kök testi sonuçları

Birim Kök Testleri	ADF			Phillips-Perron			KPSS			
	Düzye		Birinci Fark	Düzye		Birinci Fark	Düzye		Birinci Fark	
Değişkenler	Sabit	Sabit + Trend	Sabit	Sabit	Sabit + Trend	Sabit	Sabit	Sabit + Trend	Sabit	
LGN	-0,965	-3,078	-3,736*	-1,350	-0,820	-3,859*	0,190*	0,190*	0,441**	
LGH	-0,707	-2,924	-2,903***	-0,863	-1,740	-4,460*	0,425**	0,136**	0,187*	
BY	-5,976*	-4,436*	-3,633**	-6,437*	-6,920*	-19,369*	0,114*	0,094*	0,054*	
DYY	-1,669	-3,161	-2,940***	-1,468	-2,201	-7,535*	0,561*	0,093*	0,500*	
Kritik Değerler	%1	-3,661	-4,394	-3,670	-3,661	-4,284	-3,670	0,739	0,216	0,739
	%5	-2,960	-3,612	-2,963	-2,960	-3,562	-2,963	0,463	0,146	0,463
	%10	-2,619	-3,243	-2,621	-2,619	-3,215	-2,621	0,347	0,119	0,347

Not: *, **, *** sırasıyla %1, %5, % 10 anlamlılık düzeyini ifade eder.

ADF ve PP birim kök testlerine göre göçmen havaleleri ve DYY düzeyde birim kök içermekte olup birinci dereceden farkı alındığında sırasıyla %10 ve %1 anlamlılık düzeyinde durağan hale gelmektedir. Ekonomik büyüme değişkenin % 1 anlamlılık seviyesinde düzeyde durağan olup birim kök barındırmadığı tespit edilmiştir. Bu çerçevede çalışmada göçmen havaleleri ve DYY yatırımların I(1), ekonomik büyümenin I(0) olmasından dolayı farklı durağanlık düzeylerine sahip değişkenler ile analizi mümkün kılan ARDL tercih edilmiştir.

4.2. ARDL (Autoregressive Distributed Lag) Eşbütünleşme Sonuçları

Birim kök testi sonuçlarına göre serilerin kimileri I(0) kimileri ise I(1)'dir. Serilerin eşbütünleşme dereceleri farklı olduğundan dolayı Pesaran vd. (2001)'nin eş bütünleşme testine yer verilmiştir. Azami gecikme uzunluğu dört yıl olarak belirlenmiştir. AIC bilgi kriteri kullanılarak gerçekleştirilen tahminde ARDL (4, 0, 1, 0) modeli elde edilmiş olup sınır testi sonuçları Tablo 4.2'de gösterilmektedir.

Tablo 4.2: Sınır Testi

F-istatistiği	5,086926	
k	3	
Kritik Değerler	I(0) Bound	I(1) Bound
10%	2,37	3,2
5%	2,79	3,67
2.5%	3,15	4,08
1%	3,65	4,66

Tablo-4.2'ye bakıldığında, sınır testi sonuçlarına göre F istatistiği, alt ve üst sınır değerlerinden daha büyük olduğundan dolayı eş bütünleşmenin olmadığını ifade

eden H_0 hipotezi reddedilmekte dolayısıyla modelde eş bütünleşmenin olduğu sonucuna ulaşılmaktadır. Modelin uzun dönem ilişkisini gösteren analiz sonuçları Tablo-4.3’de yer almaktadır.

Tablo-4.3: ARDL (4, 0, 1, 0) Uzun Dönem Dengesi

Bağımlı Değişken: LGN				
Değişkenler	Katsayı	Std. Hata	T-İstatistiği	p-değeri
LGH	0,0611	0,0203	3,0043	0,0073
BY	-0,0093	0,0037	-2,5276	0,0205
DDY	0,0020	0,0014	1,4370	0,1670
C	3,4332	0,1588	21,6135	0,0000

ARDL (4, 0, 1, 0) modeli uzun dönem tahmin sonuçlarına göre, göçmen havaleleri ile gelir eşitsizliği arasında uzun dönemde %1 anlamlılık düzeyinde istatistiksel olarak anlamlı ve pozitif ilişki bulunmaktadır. Buna göre diğer değişkenler sabitken uzun dönemde göçmen havalelerindeki %1’lik artış Giniyi % 0,061 artırmaktadır. Diğer bir deyişle, Gininin göçmen havaleleri esnekliği 0,061’dir. Büyüme ve Gini arasındaki uzun dönemli ilişki %5 anlamlılık düzeyinde istatistiksel olarak anlamlı ve negatiftir; tahmin edilen model sonuçları diğer değişkenler sabitken uzun dönemde büyüme oranındaki %1 puanlık artışın Giniyi %0,9 azalttığını göstermektedir. DYY ve Gini katsayısı arasında istatistiksel olarak anlamlı bir ilişki bulunmamaktadır.

Tablo 4.4.’de ARDL (4, 0, 1, 0) modeline ilişkin tanısal (diyagnostik) testlerin yer aldığı tahmin sonuçlarına yer verilmiştir. Buna göre, modelde otokorelasyon ve değişen varyans sorunu bulunmazken modelin fonksiyonel kalıbı doğru kurulmuş olup hata terimi normal dağılım göstermektedir. Öte yandan Hata Düzeltme Terimi 0,27 olup %1 anlamlılık düzeyinde istatistiksel olarak anlamlıdır. Tahmin edilen modele göre kısa dönemde gerçekleşen sapmaların yaklaşık %27’si birinci yılın sonunda düzeltilmektedir.

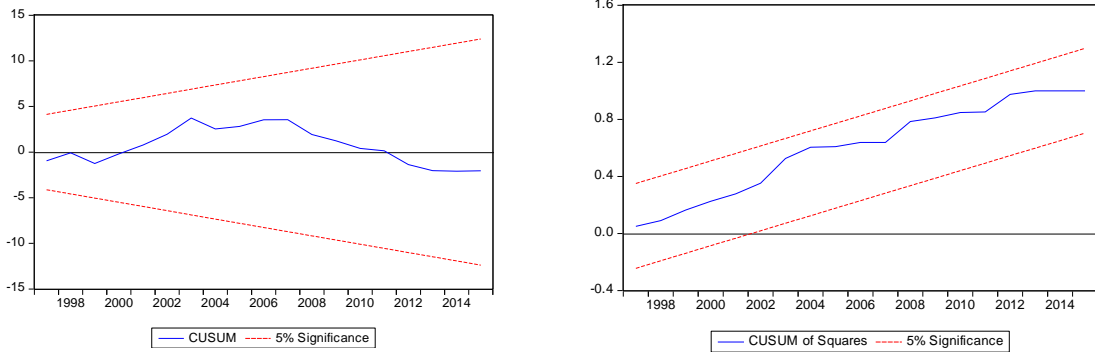
Tablo 4.4: Hata Düzeltme Modelinin Sonuçları

Bağımlı Değişken: LGIN				
Optimum Gecikme Uzunluğu (4, 0, 1, 0)				
Değişkenler	Katsayı	Std. Hata	t-rasyosu	p-değeri
D(LGN(-1))	-0,0730	0,1389	-0,5257	0,6051
D(LGN(-2))	0,2268	0,1303	1,7397	0,0981
D(LGN(-3))	0,3113	0,1334	2,3333	0,0308
D(LGH)	0,0072	0,0070	1,0271	0,3172
D(BY)	-0,0010	0,0003	-3,4366	0,0028

D(DYY)	0,0009	0,0003	2,6390	0,0162
Hata Düzeltme Terimi (-1)	-0,2715	0,0442	-6,1312	0,0000
Kısa Dönemli Model İçin Tanımsal (Diyagnostik) Testler				
	Test istatistiği		p-değeri	
R^2	0,6466			
Düzeltilmiş R^2	0,4978			
Durbin-Watson İstatistiği	1,7467			
F İstatistiği	4,3456		0,0040	
Breusch-Godfrey LM	0,0183		0,8938	
Ramsey Testi	0,9168		0,3713	
Jarque-Bera Normallik Testi	0,3283		0,8485	
Breusch-Pagan Testi	0,7474		0,6506	
ARCH (-1)	0,6984		0,4112	

Model parametrelerinin istikrarlı olup olmadığını belirlemek için kullanılan CUSUM ve CUSUMSQ Şekil-4.1’de yer almaktadır. Buna göre, eğriler güven aralığı içerisinde bulunmakta ve sıfır değerini kesmemektedir. Bu nedenle CUSUM ve CUSUMSQ grafikleri söz konusu model parametrelerinin istikrarlı olduğunu göstermektedir.

Şekil-4.1: CUSUM ve CUSUMSQ Grafikleri



Sonuç

Gelişmiş ülkelerin yaşlanan nüfusuna ve sanayileşme sürecine bağlı olarak devam eden iş gücü talebi, gelişmekte olan ülkelerde göçlerin önemli bir gelir kaynağı olmasına yol açmaktadır. Ülke ekonomilerinde birçok makro ekonomik göstereyi etkileyen göçmen havaleleri, gelir eşitsizliklerini farklı kanallarla etkilemektedir. Göçmen havaleleri bir yandan göç maliyetlerine bağlı olarak çok yoksul kesimin göç edememesi sonucunda eşitsizlikleri artırırken, diğer yandan yoksul hanelerin refahını daha fazla etkileyerek eşitsizlikleri azaltabilmektedir.

Bu çalışmada, 1984-2015 döneminde Türkiye’de uluslararası göç sonrası gelir transferlerinin gelir eşitsizliği üzerindeki etkisi ARDL sınır testi ile ortaya konmuştur. Göçmen havalelerinin yanı sıra ekonomik büyüme ve doğrudan yabancı yatırımların yer aldığı model bulgularına göre, göçmen havaleleri, uzun dönemde gelir eşitsizliklerini artırmaktadır. Bu sonuçların elde edilmesinde, Adams vd. (2008) vurguladığı gibi, havalelerin en yoksul kesim ile orta sınıf arasında gelir farklılıklarını artırması belirleyici rol oynamaktadır. Bunun yanı sıra ekonomik büyüme uzun dönemde gelir eşitsizliklerini azaltırken, DYY istatistiksel olarak anlamsızdır. Bu sonuçların elde edilmesinde, göçmen havalelerinin GSYİH içerisinde payının düşük düzeyde olması, ilişkiler ağı sonucunda benzer gelir düzeyine sahip hanelerin göç etmesine karşın çok yoksul kesimin göç maliyetlerini karşılayamaması sonucunda havalelerden yoksun kalması ve beşeri sermaye göçleri önemli bir rol oynamaktadır.

Kaynakça

- Acharya, C. P., & Leon-Gonzalez, R. (2012). “The Impact of Remittance on Poverty and Inequality: A Micro-Simulation Study for Nepal”, **National Graduate Institute for Policy Studies Discussion Paper**, No. 11-26
- Acosta, P., P. Fajnzylber and J. H. Lopez. 2007. “The Impact of Remittances on Poverty and Human Capital: Evidence from Latin American Household Surveys”, **World Bank Policy Research Working Paper**, No. 4247
- Acosta, P; C. Calderon; P. Fajnzylber; and H. Lopez. 2008. “What is the Impact of International Remittances on Poverty and Inequality in Latin America?.” **World Development**, 36(1), 89–114.
- Adams, R. (1989). “Worker Remittances and Inequality in Rural Egypt”, **Economic Development and Cultural Change**, 38(1), 45-71.
- Adams, R. H, Jr. 1998. “Remittances, Investment, and Rural Asset Accumulation in Pakistan”, **Economic Development and Cultural Change**, 47(1), 155-173.
- Adams, R. H. (2006). “International Remittances and the Household: Analysis and Review of Global Evidence”, **Journal of African Economies**, 15(2), 396-425.

- Adams, R. H. J. (2004). "Remittances and Poverty in Guatemala", **World Bank Policy Research Working Paper**, No. 3418,
- Adams, R. H. et al. (2008). "Remittances, Inequality and Poverty: Evidence from Rural Mexico", *Research and Policy Perspectives on Internal and International Migration*, 101–130.
- Adams, R., Cuecuecha, A., Page, J. (2008). "The impact of Remittances on Poverty and Inequality in Ghana", **World Bank Policy Research Working Paper**, No. 4732
- Aggarwal, R., Demirguc-Kunt, A. and Martinez Peria M. S. (2005). "Do Remittances Promote Financial Development? Evidence from a Panel of Developing Countries." **World Bank Policy Research Working Paper**, No. 3957
- Agwu, G. A., Yuni, D. N., and Anochiwa, L. (2018). "Do Remittances Improve Income Inequality? An Instrumental Variable Quantile Analysis of the Senegalese Case", **International Migration**, 56(1), 146-166.
- Airola, J. (2007). "The Use of Remittance Income in Mexico", **International Migration Review**, 41(4), 850-859.
- Akcan, A. T. (2019). "Türkiye’de Yatırım ve Askeri Harcamalarının Ekonomik Büyümeye Etkisi: 1982-2017 ARDL Sınır Testi Yaklaşımı", **Uluslararası Yönetim İktisat ve İşletme Dergisi**, 15(2), 359-369.
- Akobeng, E. (2016). "Out of Inequality and Poverty: Evidence for the Effectiveness of Remittances in Sub-Saharan Africa", **The Quarterly Review of Economics and Finance**, 60, 207-223.
- Bang, J. T., Mitra, A., and Wunnava, P. V. (2016). "Do Remittances Improve Income Inequality? An Instrumental Variable Quantile Analysis of the Kenyan Case", **Economic Modelling**, 58, 394-402.
- Bang, J. T., Mitra, A., and Wunnava, P. V. (2018). "Hollowing Out the Middle? Remittances and Income Inequality in Nigeria", **IZA Discussion Paper**, No. 11438
- Barham B., Boucher S. (1998). "Migration Remittances and Inequality: Estimating the Net Effect of Migration on Income Distribution", **Journal of Development Economics**, 55, 307-331.
- Bayir, M. (2019). "Rusya'nın Türkiye'ye Yönelik Turizm Talebi: ARDL Sınır Testi Yaklaşımı", **Yönetim ve Ekonomi**, 26(1), 239-261.
- Beyene, B. M. (2014). "The effects of International Remittances on Poverty and Inequality in Ethiopia", **The Journal of Development Studies**, 50(10), 1380-1396.
- Bouoiyour, J., and Miftah, A. (2014). "The effects of Remittances on Poverty and Inequality: Evidence from Rural Southern Morocco", **MPRA Working Paper**, No. 55686

- Catrinescu, N., Leon-Ledesma, M., Piracha, M., and Quillin, B. (2009). "Remittances, Institutions, and Economic Growth", **World Development**, 37(1), 81-92.
- Chami, R., Fullenkamp, C., Jahjah, S. (2005). "Are Immigrant Remittance Flows a Source of Capital for Development?", **IMF Staff Papers**, 52(1), 55–81.
- Clement, M., (201). "Remittances and Expenditure Patterns in Tajikistan: A Propensity Score Matching Analysis", **Asian Development Review**, 28(2), 58–87.
- Dağdemir, Ö., Kartal, Z., Tinas, R., and Gürbüz, H. (2018). "The Impact of Migration on Poverty and Income Distribution in a Rural Region in Turkey", **Remittances Review**, 3(2), 151-176.
- De la Briere, B., Sadoulet, E., De Janvry, A., and Lambert, S. (2002). "The Roles of Destination, Gender, and Household Composition in Explaining Remittances: An Analysis for the Dominican Sierra", **Journal of Development Economics**, 68(2), 309-328.
- Docquier, F. and Rapoport, H. (2003) "Remittances and Inequality: A Dynamic Migration Model", **IZA Working Paper**, No. 808.
- Du, Y., Park, A., and Wang, S. (2005). "Migration and Rural Poverty in China", **Journal of Comparative Economics**, 33(4), 688-709.
- Dumlu, U., Aydin, O. (2008). "Ekonometrik Modellerle Türkiye için 2006 Yılı Gini Katsayısı Tahmini", **Ege Academic Review**, 8(1), 373-393.
- Ebeke, C. H., and Le Goff, M. (2011). "Why Migrants' Remittances Reduce Income Inequality in some Countries and not in Others?", **Document De Travail De La Serie**, No. 19
- Edwards, A. C., and Ureta, M. (2003). "International Migration, Remittances and Schooling: Evidence from El Salvador", **Journal of Development Economics**, 72(2), 429-461.
- Feeny, S., Iamsiraroj, S., and McGillivray, M. (2014). "Remittances and Economic Growth: Larger Impacts in Smaller Countries?", **The journal of Development Studies**, 50(8), 1055-1066.
- Gubert, F., Lassourd, T., and Mesplé-Somps, S. (2010). "Do Remittances Affect Poverty and Inequality? Evidence from Mali", **DIAL Working Paper**, DT/2010/08
- Guest, P. (1998), "Assessing the Consequences of Internal Migration: Methodological Issues and a Case Study on Thailand Based on Longitudinal Survey Data", **Migration, Urbanization and Development: New Directions and Issues**, Richard Bilborrow, (ed.), UNFPA, New York.
- Kapur, D. (2003). "Remittances: The New Development Mantra?", United Nations Conference on Trade and Development, Geneva.
- Kifle, T. (2007). "Do Remittances Encourage Investment in Education? Evidence from Eritrea", **GEFAME Journal of African Studies**, 4(1).

- Kóczán, Z., Loyola, F. (2018). How Do Migration and Remittances Affect Inequality? A Case Study of Mexico”, **IMF Working Paper**, No. 18/136
- Koechlin, V., and Leon, G. (2007). “International Remittances and Income Inequality: An Empirical Investigation”, **Journal of Economic Policy Reform**, 10(2), 123-141.
- McKenzie, D. and Rapoport, H. (2004). “Network Effects and the Dynamics of Migration and Inequality: Theory and Evidence from Mexico”, **BREAD Working Paper**, No. 63
- Milanovic, B. (1987). “Remittances and Income Distribution”, **Journal of Economic Studies**, 14(5), 24-37.
- Mundaca, B. G. (2009). “Remittances, Financial Market Development and Economic Growth: The Case of Latin America and the Caribbean”, **Review of Development Economics**, 13(2), 288-303.
- Catrinescu, N. et al. (2009). “Remittances, Institutions, and Economic Growth”, **World Development**, 37(1), 2009,81-92
- Nguyen, C., Berg, V. . and Lensink, R. (2009). “The Impact of International Remittances on Income, Work Efforts, Poverty and Inequality: Evidence from Vietnam”, **MPRA Paper**, No. 50313,
- Osaki, K. (2003). “Migrant Remittances in Thailand: Economic Necessity or Social Norm?”, **Journal of Population Research**, 20(2), 203-222.
- Osili, U. O. (2007). “Remittances and Savings from International Migration: Theory and Evidence Using a Matched Sample”, **Journal of development Economics**, 83(2), 446-465.
- Pesaran, M. H., Y. Shin, R. J. Smith. (2001). “Bound Testing Approaches of The Analysis of Long Run Relationship”, **Journal of Applied Econometrics**, 16(3), 289-326.
- Poprzenovic, A. (2007). **Remittances and Income Inequality in Croatia**, Lund University School of Economics and Management, Master’s Thesis, Sweden.
- Shen, I. L., Docquier, F., and Rapoport, H. (2010). “Remittances and Inequality: A Dynamic Migration Model”, **The Journal of Economic Inequality**, 8(2), 197-220.
- Stark, O., Taylor, J. E., and Yitzhaki, S. (1986). “Remittances and Inequality”, **The Economic Journal**, 96(383), 722-740.
- Straubhaar, T., and Vâdean, F. P. (2006). “International Migrant Remittances and their Role in Development”, **International Migration Outlook**, OECD
- Taylor, John E. Mora, J. Adams, R.H., López-Feldman, A.J. (2005), Remittances, Inequality and Poverty: Evidence from Rural Mexico”, Erişim: 20 Kasım 2019, <http://essays.ssrc.org/acrossborders/wp-content/uploads/2009/08/ch6.pdf>

Vacaflares, D. E. (2018).” Are Remittances Helping Lower Poverty and Inequality Levels in Latin America?”, **The Quarterly Review of Economics and Finance**, 68, 254-265.

Wang, X. (2014). Migration, Remittances, Poverty and Inequality in China: A Counterfactual Analysis, GATE Lyon Saint-Etienne Research Center of Universit Lumire Lyon.

Wondimagegnhu, B.A. (2012). “Economic Impact of Rural-Urban Migration on Income and Poverty of Migrant Sending Rural Households: With Evidence from Southern Ethiopia”, Doctoral Dissertation, Ruhr University of Bochum.

World Bank (2019). **Migration and Remittances**, Recent Developments and Outlook, Migration and Development Brief, No. 31.

Yang, D., Martinez, C. (2005). “Remittances and Poverty in Migrants’ Home Areas: Evidence from the Philippines”, International Migration, Remittances and the Brain Drain Washington DC, World Bank, No. 81-121.