



[itobiad], 2019, 8 (4): 2957/2974

Türkiye Özelinde İntihar Olgusunun Sosyolojik Açıdan Analizi

A Sociological Analysis of Turkey's Suicide Phenomenon

Tuğça POYRAZ

Doç. Dr., Hacettepe Üniversitesi, Edebiyat Fakültesi
Assoc. Prof., Hacettepe University, Faculty of Letters
tpoyraz@hacettepe.edu.tr
Orcid ID: 0000-0003-3717-4728

Aykut ÇALIŞKAN

Dr., Bayburt Emniyet Müdürlüğü
PhD, Bayburt Police Department
aykut629aykut@hotmail.com
Orcid ID: 0000-0002-1886-6991

Makale Bilgisi / Article Information

Makale Türü / Article Type	: Araştırma Makalesi / Research Article
Geliş Tarihi / Received	: 13.10.2019
Kabul Tarihi / Accepted	: 13.12.2019
Yayın Tarihi / Published	: 19.12.2019
Yayın Sezonu	: Ekim-Kasım-Aralık
Pub Date Season	: October-November-December

Atıf/Cite as: Çalışkan, A, POYRAZ, T. (2019). Türkiye Özelinde İntihar Olgusunun Sosyolojik Açıdan Analizi. İnsan ve Toplum Bilimleri Araştırmaları Dergisi, 8 (4), 2957-2974. Retrieved from <http://www.itobiad.com/tr/issue/49747/632542>.

İntihal /Plagiarism: Bu makale, en az iki hakem tarafından incelenmiş ve intihal içermediği teyit edilmiştir. / This article has been reviewed by at least two referees and confirmed to include no plagiarism. <http://www.itobiad.com/>

Copyright © Published by Mustafa YİĞİTOĞLU Since 2012 - Karabük University, Faculty of Theology, Karabük, 78050 Turkey. All rights reserved.

Türkiye Özelinde İntihar Olgusunun Sosyolojik Açıdan Analizi

Öz

İntihar, kişinin ruhsal, bedensel veya sosyal bir acıdan kurtulmak amacıyla bilinçli olarak hayatına son vermesidir. İntihar olgusu çeşitli yönleri ile açıklanmaya ve anlaşılmaya çalışılan karmaşık bir kavramdır. Dayanışma, paylaşım ve birliktelik beklenen her toplum için, bireyleri intihara iten nedenler üzerinde sosyolojik bakış açısı ile kurumsal ve bireysel anlamda atılması gereken adımlar sosyal teoriler ışığında şekillenmektedir. Bu amaçla çalışmada makro açıdan intihar olgusunun Türkiye özelinde anlaşılabilmesi için TÜİK verileri esas alınarak analizler yapılmıştır. 2012-2017 yıllarına ait kesitsel veriler, zaman serisi analizine tabi tutularak 2012-2017 yılları arasında intihar olgusunda gözlenen değişim açıklanmaya çalışılmıştır. Toplum genelini yansıtan veriler üzerinden makro açıdan önem teşkil eden değişkenlerinin önem düzeyleri açıklanmaya çalışılarak, literatürde var olan sosyal bakış açılarının geçerliliği tartışılmıştır. Literatürün aksine Türk toplumunda intihar olgusu azalan bir trende sahip olduğu anlaşılmıştır.

Anahtar Kelimeler: İntihar Kavramı, Zaman Serisi Analizi, Türkiye, Kesitsel Veri, Sosyolojik Teoriler.

A Sociological Analysis of Turkey's Suicide Phenomenon

Abstract

Suicide is a person's ending her/his own life consciously to get rid of mental, physical or social pain. The phenomenon of suicide is a complex notion which is tried to be explained and understood in various aspects. For every society that is expected to bring solidarity, sharing and unity, the steps to be taken both institutionally and individually concerning the reasons pushing individuals to commit suicide are shaped in the light of social theories from a sociological point of view. For this purpose; analyses were made in the study on the basis of TSI data to understand the phenomenon of suicide specific to Turkey, from a macro point of view. The cross-sectional data for the years 2012-2017 were subjected to a time series analysis and the change observed in the suicide rate between the years 2012-2017 was tried to be explained. Trying to explain the significance level of variables which were of macro importance on the basis of data reflecting the general society; the validity of social perspectives available in the literature was discussed. Contrary to the literature, it was discovered that the phenomenon of suicide had a decreasing trend in Turkish society.

Key Words: Concept of Suicide, Time Series Analysis, Turkey, Cross-Sectional Data, Sociological Theories.



Giriş

Birey ait olduğu toplumun yaşam biçimini, değerlerini ve topluma ait olguları öğrendiği zaman kendi kişisel gelişimini sağlamakta, sosyal edinim süreci hayat boyu devam etmektedir. Bu noktada; her toplum bireyin davranışlarını önemli ölçüde şekillendirmektedir. İntihar gibi özünde bireysel görülen ancak etkileri bağlamında sosyal sonuçları olan eylemler, toplum tarafından kabul görülmemekte ve sapma davranış olarak nitelendirilmektedir. Toplumlar arasında intihar oranlarında yaşanan farklılıklar ise sosyolojik bakış açısıyla hareket edilmesini zorunluluk haline getirmektedir. Sosyolojik yöntemlerin kullanılmasıyla elde edilen bulgular diğer disiplinlerin sunduğu öneriler gibi toplum güvenliği ve sağlığı adına bizlere katkılar sağlamaktadır.

İntihar gibi toplum normlarından farklı olan sapma davranışının birey tarafından gerçekleştirilmesi ise bireylerin yaşadığı olaylara ilişkin aynı tepkiyi gösterememesi ve bir kaçış yolu olarak intihara yönelmesi ile açıklanmaktadır. Bu noktada toplumsal normların ve kuralların bireyi ne şekilde intihar davranışına yönlendirdiğini anlamamız, intihar vakalarının gerçekleşmeden izlenebilmesi için gereklidir.

Sosyolojik perspektif ise gündelik yaşamda gerçekleşen olaylarda kilit bir görevi olan toplumsal yapının araştırılması sayesinde anlamlı hale gelebilmektedir. Ancak bu çalışma mikro ölçekli bir bakış açısı yerine, makro veriler üzerinden genel bir perspektif çizmeyi amaçlamaktadır. Bu bağlamda intihar olgusu sosyolojik teoriler açısından değerlendirilerek, bireyleri intihara iten nedenler üzerine makro analizlerin geçerliliği incelenmiştir.

Yapılan çalışma, intihar kavramı özelinde yıllara göre değişen trendi sosyolojik faktörler bağlamında incelemeyi temel problem olarak edinmiştir. Ayrıca intihar kavramına ilişkin sosyolojik teoriler ışığında kavramsal yapı kurgulanmış ve kesitsel bir tarih aralığı üzerinden zaman serisi analizi yapılmıştır. İntihar oranlarının yıllara göre arttığı yönünde geliştirilen hipotez ise test edilmiştir. Ayrıca; intihar davranışı gerçekleşmeden önce, kurumsal ve bireysel anlamda nelerin yapılması gerektiği üzerine önerilerde bulunulmuştur.

İntiharın Tanımı Ve İntihar Olgusuna Tarihsel Bakış

İntihar kavramının geçmişi, insanlık tarihi ile benzerlik göstermektedir. İntihar (suicide) kavramının ortaya çıkışı ise XVIII. yüzyıldadır. Bu kavram bizim literatürümüze Tanzimat Dönemi ile beraber girmiştir. Zaman içerisinde intiharı kapsayan tanımlar ve bakış açıları halen güncelliğini korumaktadır. İntihar kavramı psikolojik, sosyolojik, biyolojik ve ekonomik açıdan ele alınmış ve nedenleri üzerine çeşitli teoriler geliştirilmiştir (Uludüz ve Uğur, 2001: 19). Bu sebeple intihar kavramı çeşitli disiplinlerde farklı tanımlar ile açıklanmıştır.



İntihar, kişinin ruhsal, bedensel veya sosyal bir acıdan kurtulmak amacıyla bilinçli olarak hayatına son vermesidir (Çetingüç ve Büyükçakır, 1994). Birey, yaşadığı olayların etkisinden kurtulabilmek için bilerek hayatına son vermekte ve bu şekilde yaşadığı acıdan kurtulabileceğine inanmaktadır. Bireyin bu davranışı yapmasında yaşama sevinci ve hayatta kalma isteğinin azalması büyük etkindir. İntihar, stres yaratan yaşam koşullarına tepki veren normal kişilerden ağır ruhsal bozukluğu olan hastalara kadar geniş bir popülasyonda görülebilen toplumsal bir olgudur (Deveci, vd., 2005: 171).

Sosyolojik bakış açısıyla intihar; bireyin kendi tercihlerinin yanında, dış faktörlerin birey üzerinde oluşturduğu stresin etkisiyle bireyin hayatına son vermesidir. (Lester ve Gunn, 2016:213-216). Durkheim, ortaya attığı intihar kavramında bireyin kendi iç dünyası ve kişisel özellikleri dışında, pasif veya doğrudan maruz kaldığı davranışlar nedeniyle intihara yönelebileceğine işaret etmektedir. İnsanların mutsuzluğundan oluşan ve kişisel bir davranış olarak gösterilen intihar, Durkheim'a göre toplumsal bir olgu olarak da nitelendirilmektedir (Doğan, 2012: 41, Tatlıoğlu, 2012: 141-142).

Bireyin intihara yönelmesine sosyal faktörler dışında neden olan diğer sebepler ise; klinik tablolar, eşlik eden ruhsal hastalıklar, biyolojik etkenler ve sosyo-demografik özellikler olarak değerlendirilmektedir (Atay ve Gündoğar, 2004; Scourfield, vd., 2012:466-473). Bireyin zihinsel dünyasında yaşanan bunalımların intiharı etkilediğine yönelik araştırmalar da bulunmaktadır. Birey, intihar ederek kendini rahatlatabileceğini ve böyle bir yolla kendine daha da fazla zarar vermekten kurtarabileceğini düşünmektedir (Uludüz ve Uğur, 2001).

Öte yandan; sosyal uyum sürecinin parçası olan bireyler edindiği bilgileri etrafına aktararak gelen tepkiler vasıtasıyla bu bilgileri olumlu veya olumsuz olarak pekiştirmektedir. Bu açıdan; kişisel yönden edinilen normların birey tarafından ne ölçüde içselleştirildiği ve sosyal hayata yansıtıldığı intihar gibi olumsuz görülen davranışlarda cevabı aranması gereken sorular arasında yer almaktadır. Bununla birlikte; intihar davranışına kadar gelişen süreçte bireyin psikolojik açıdan taşıması gereken gereksinimlerde yadsınamaz. Bu açıdan; sosyal organizasyonlarda bireyin taşıdığı psikolojik sermaye uyum sürecini şekillendiren bir başka etken olarak gösterilmektedir.

Page ve Donohue tarafından (2004) psikolojik sermaye kavramı özelinde, bireyin taşıması gereken özellikler tanımlanmıştır. Bu özellikler; özyeterlilik, ümit, iyimserlik ve dayanıklılık olarak tanımlanmıştır. Gelecek odaklı boyutlar arasında yer alan ümit ve iyimserliğin beklenen katkıları; olumsuz etkilere karşı koruma ve olayların pozitif etkilerini artırma olarak tanımlanmıştır. Diğer taraftan, ümit boyutu ise amaçların oluşturulması ve bu amaçlara ulaşılması adına katkı sağlamaktadır. Özyeterlilik ve dayanıklılık ise; zorluklar karşısında açık olmak ve çaba gösterme amacı doğrultusunda stres faktörünün üstesinden gelme yönünde tarifi yapılmaktadır.



Tablo 1: Psikolojik Sermaye Boyutlarının Yönleri ve Katkıları

S.N.	Boyut	Yön	Katkı
1	Özyeterlilik	Şimdiki zaman ve gelecek odaklı	Zorluklara karşı açık olmak ve amaç doğrultusunda çaba sarf etme isteği
2	Ümit	Gelecek odaklı	Amaçların oluşturulması ve bu amaçlara ulaşılması
3	İyimserlik	Gelecek odaklı	İstenmeyen olayların olumsuz etkilerine karşı koruma, istenen olayların pozitif etkilerini artırma
4	Dayanıklılık	Geçmiş ve şimdiki zaman odaklı	Geçmişteki veya şimdiki zamandaki istenmeyen olayların, stres faktörlerinin iyileştirilmesi ve mevcut durumun korunması

Kaynakça: (Page ve Donohue, 2004:7)

Bireyin sosyal yaşamında belirtilen özellikleri ne ölçüde kazandığı ve bu özellikleri etrafına ne şekilde yansıttığı ancak geniş bir zaman diliminde gözlem yapılarak anlaşılabilir. Doğumundan itibaren sosyal çevresi ve ailesi ile olan ilişkileri, bireyin hayata hazırlanmasında önemli rol oynamaktadır. Bireyin sosyalizasyon sürecinde aile ve diğer çevresel faktörlerin önemli etkileri bulunmaktadır. Bu bakımdan; sosyokültürel öğelerin, zorlayıcı yaşam koşullarının, aile ve sosyal destek sistemlerinin bir arada değerlendirilmesi intihar davranışının anlaşılabilmesi ve izlenebilmesi açısından önemlidir (Alptekin vd., 2009: 180).

İntihar olgusunun nedenlerinin anlaşılması noktasında önemli olan, intihar davranışını hangi faktörlerin tetiklediğinin bulunması ile beraber, neyin intihar oranlarında düşüşe sebep olduğunun cevabını da aramaktır (Bağlı, 2004: 22). Çevresi ile sürekli etkileşim içinde olan bireylerin sosyal ortamdaki uzaklaşması durumunda, yabancılaşma ve yalnızlaşma belirgin hale gelmektedir. Bu bireylerin davranışları ve dış dünyaya bakışları ise önemli ölçüde diğer bireylerden farklılık göstermekte; bireylerin sosyal açıdan duyarsızlaşmasına neden olmaktadır.

İntiharın yalnızca tedavi yaklaşımları ile çözülemeyeceğini, birçok etkenin intihar davranışı ile ilintili olmasından anlayabiliriz (Alptekin, Duyan ve Uçan, 2009: 181). Toplumda değerlerin birey tarafından edinilmesinde toplumun ve yaşadığı çevrenin duyarlılığının kayda değer bir rolü bulunmaktadır.

Tarihsel açıdan intihar olgusuna bakıldığında Aydınlanma Çağı ve öncesine kadar intihar oranlarının durağan olduğunu, Sanayi Devrimi ve sonrasında ise intihar oranlarının arttığını görmekteyiz. Bu nedenle yalnızlaşma ve yabancılaşmanın yaygın olduğu sanayi sonrası toplumlarda intihara neden olabilecek olan faktörlerin ayrıntılı olarak ele alınması gerekmektedir. Bireyleri intihara yönlendiren toplumsal etmenlerin stres faktörlerini



belirlemek, bireyin intihar sürecine nasıl karar verdiğinin anlaşılması adına da önem teşkil etmektedir (Meyer, vd., 2017:1-23).

İntihara İlişkin Sosyolojik Teoriler

İnsanlar doğdukları ve çevresinde olan biteni anlamaya başladıkları andan itibaren sosyal gelişimlerini sürekli olarak yenilemektedirler. Ailede başlayan ve okul hayatı boyunca devam eden bu süreç, bireyin benliğinde yeni olgular öğrenmesine ve bunu hayatına uygulamasında önemli rol oynamaktadır. Yaşam içerisinde gerçekleştirilen tüm bu süreç, bireylere yeni bir üst kimlik kazandırmakta ve onları ait olduğu toplumun bir parçası haline getirmektedir (Bağlı, 2004: 23).

Sosyolojik teoriler ise intihar kavramının ortaya çıkmasında toplumun birey üzerinde yeterli kontrolü sağlayamadığı, ayrıca bireylerin oto kontrollerinin zayıf kaldığı görüşünü savunmaktadır. İntiharı açıklamak üzere ruh hastalığı ile ilgili olmayan intihar tipleri de göz önünde bulundurulduğunda bu tarz intihar davranışlarında sosyal nedenlerin ağır bastığı değerlendirilmektedir (Uçan, 2005: 15).

Diğer taraftan intihar oranlarının toplumdaki farklılık göstermesi ya da aynı toplum içerisinde değişik kesimlerde bile intihar oranlarında sapmaların olabilmesi intihar davranışı üzerinde sosyolojik etmenlerin etkili olabileceğini göstermektedir (Ekici, vd., 2001:205). Sosyal etmenlerin birey üzerinde bu kadar etkili olması ve bireylerin davranışlarını önemli ölçüde etkilemesi, intihar davranışını sosyal açıdan ele almayı gerekli kılmaktadır. Bu anlamda ileri sürülen sosyal teoriler Durkheim ve Durkheim sonrası teoriler olarak ele alınmaktadır.

Durkheim'in İntihar Teorisi

İntihar kavramının sosyolojik boyutu ile ilgili görüşlerin değerlendirilmesinde Durkheim'in teorisi önemlidir. Durkheim, bireylerin intihar davranışına yönelmelerinde bireyi etkileyen sosyal faktörler üzerine istatistiksel çalışmaların ağırlığını vurgulamaktadır. Durkheim'in istatistiksel çalışmalarla elde ettiği veriler sonucunda belli periyotlarla intihar oranlarının aynı değerleri alması, intihar davranışının toplumsal nedenlerden kaynaklandığı sonucunu çıkarmasına sebep olmuştur. Bu görüşle beraber intiharların aile yapısı, dini ve inançsal anlamda tercihler, siyasal yapılar gibi sosyolojik etmenlerden kaynaklandığı görüşü haricinde bazı toplumlar için onur kırıcı olarak görülen davranışlar veya kollektif bilincin etkisi üzerine de araştırılmıştır. Ayrıca ani toplumsal değişmelere tepki olarak da intiharın ortaya çıktığına yönelik intihar tipi ifade edilmiştir (Amos ve Appleby, 2001).

Durkheim (1897), intiharın sosyolojik bir olgu olduğu kabulünü aşağıdaki şekilde ifade etmiştir:

"Akıl hastalığı, sarhoşluk ve ırk gibi bireysel özellikler ile intihar arasında zorunlu bir ilişki yoktur."



Bireyin intihar davranışını göstermesinde ona ait özelliklere bakılmaması gerektiği ve toplumsal hayatta olan değişimlerin incelenmesi yoluyla intihar davranışının anlaşılması gerektiği de ayrıca vurgulanmıştır. Durkheim, intihar olgusunu 3 tip üzerinden açıklamıştır (Doğan, 2012: 41):

- **Bencil (Egoistic) İntiharlar:** Bireyin yaşadığı toplumda sosyal bağların zayıf olması ve bu bağlamda yalnızlaşmasının önem kazanmasıyla bireylerin intihar edeceği vurgulanmaktadır. Bireyi topluma bağlayan bağların ise sadece din etmenli değil aynı zamanda aile, eğitim kurumları gibi etmenlerden kaynaklanacağı da ifade edilmiştir.
- **Elcil (Altruistic) İntiharlar:** Bireyin sadece toplumsal bağların zayıf olması ile değil aynı zamanda toplumsal bağların kuvvetli olması durumunda da intihar edebileceği vurgulanmaktadır. Bu davranışı gerçekleştirmenin altında yatan etmenleri ise ait olduğu topluma karşı sorumluluk duygusunu gerçekleştirme anlayışı olarak tanımlamıştır. Burada intihar etmenin sebepleri arasında bireysel değil, toplumsal gerekliliklerin ağır bastığı işaret edilmektedir.
- **Anomik İntiharlar:** Toplumda meydana gelen değişimler (ekonomik kriz, hastalık, kargaşa hali vb.) bireyin de bu olaydan etkilenmesine sebep olmaktadır. Bireyin ait olduğu topluma yeniden entegre sürecinde yaşayabileceği yıpranmalar, bu intihar tipine gerekçe olarak gösterilmiştir.

Toplumdaki anomi hali bireyin iç dünyasında yozlaşmasına, bulunduğu sosyal çevreden ise yavaş yavaş uzaklaşmasına neden olmaktadır. Sonraki süreçte ise sırasıyla ruhsal bunalımlar, krizler ve intihar, yozlaşmanın devamı olarak gelmektedir. Modern çağın beraberinde getirdiği stresli yaşam ve toplumsal yapının işlevini kaybetmesi, Durkheim'in belirttiği üzere anomik intihar oranlarının artmasında önemlidir. Birey, toplumsal yapının normlarından ve kültüründen uzaklaştığı zaman kendisini yalnız hissetmekte ve bu süreçte de bireyin intihara kadar giden davranışlara yönelebileceği beklenebilmektedir.

Durkheim Sonrası İntihar Teorileri

Durkheim sonrasında intihar kavramına sosyoloji alanında katkı sağlayan yaklaşımlar, bireyin yaptığı davranış sonucunda toplumun bireye vereceği tepki ve bireyin bu durum karşısında nasıl bir hal alacağına ilişkindir (intihar.de, 2018). Bu anlamda yapılan çalışmaları Henry ve Short' un teorisi ile Naroll' in teorisi olarak iki alt başlık altında toplayabiliriz (Lester ve Fernquist, 2007:689-692).



Henry ve Short'un Teorisi

Henry ve Short (1954), psikanalitik kuramın hayal kırıklığı ve saldırganlık tezleri üzerine teorilerini şekillendirmiştir. Teorisyenlere göre sınırlı bireylerin saldırgan davranış sergilemelerinde, hedeflerinde yer alan diğer bireylerin var olması gerekçe gösterilmiştir. Diğer bireylere yönelik hedeflenen saldırgan davranışların engellenmesi durumunda, saldırgan davranışın bireyin kendisine yönelmesi intiharın oluşmasında esas problem olarak görülmektedir.

Bu temelde Henry ve Short, intiharda birincil düzeyde önem arz eden faktör olarak bireyin davranışlarını kısıtlayan dış faktörleri göstermişlerdir. Bireyin gerçekleştirdiği davranışların toplum tarafından nasıl karşılanacağı ve ne tür tepki verileceği önemlidir. Yapılan davranışlar toplum normlarına uygun ise birey, toplum tarafından olumlu karşılanırken, yapılan davranışlar toplum kurallarına uygun değilse toplum tarafından olumsuz olarak karşılanmaktadır. Bu kapsamda bireylerin sürekli olarak toplumla etkileşim halinde bulunması durumunda davranışları da önemli ölçüde pekişmektedir (Meder ve Gültekin, 2014 :47).

Bireyin sergilediği davranışların diğerlerinin istek ve beklentilerine yüksek oranda uyum göstererek gerçekleştirilmesi durumunda bireyin yaşamış olduğu hayal kırıklığı ve mutsuz durum azalmaktadır. Bu bakış açısı ise birey üzerindeki toplumsal etkide güçlü bir yanlılığı ifade etmektedir. Diğer bireylerin davranış üzerinde etkisi sayesinde saldırgan davranışlar bu noktada meşru bir beklentiyle şekillenmektedir. Oysaki, birey üzerinde diğer bireylerin sınırlamaları zayıf olduğunda sorumluluğun sahibi bu sefer bireyin kendisi olacaktır. Bu durumda saldırgan davranışlar meşru bir hale gelemeyerek, bireyin kendisine yönelen saldırgan davranışı daha olası bir hale bürünebilecektir.

Henry ve Short, toplum özelinde bu tezi zor şartlar altında yaşayan ve yaşamış olduğu kötü şartları diğer bireyleri suçlayarak çözmeye çalışan, içinde bulunduğu durumu başkaları üzerinden ifade eden bireyler üzerinden örneklendirmişlerdir. Belli bir yaşam standardının altında yaşayan veya tecrübe ettiği olayların sonuçlarından diğerlerini suçlayarak hareket eden bireylerin saldırgan davranışlarını başka bireylere gösterme eğilimlerinin yüksek olacağı ifade edilmiştir.

Toplumda ayrılık ve bireyselliğin artması, insanların birbirlerinden kopmasına, yaşadığı sorunlara da aynı şekilde cevap bulamamasına neden olacaktır. İçinde bulunduğu sorunları çözmede yeterli olamayan kişiler bunu intihar davranışı ile çevresine tepki olarak gösterecektir. Bu bağlamda dış kaynaklı etkenlerin daha zayıf olduğu ve yaşam standardı ile toplumun geri kalanından daha iyi durumda olan bireylerin, yüksek oranda intihara meyilli olmalarının da doğal olduğu ifade edilmiştir. Bu intihar ve cinayet oranlarında öngörülen farklılıklar, ABD'deki Afrika Kökenli Amerikalılar ve Beyazlar için yapılan çalışmalarda tespit edilmiştir.



Henry ve Short'un teorisi yaşam kalitesi ve intihar oranları arasındaki ilişkinin açıklanmasında pozitif bir sonuç üretmiştir. ABD özelinde yapılan ekolojik çalışmalarda bu sonuçlar doğrulanmıştır.

Naroll'ın Teorisi

Antropoloji kökenli olan Naroll (1983), sosyal intihar oranlarının stresle ilgili olabileceğine yönelik bir teori geliştirmiştir. Teorinin temel odak noktası, sosyal bağları daha zayıf olan bireylerin intihara yönelmeleri üzerinedir. Toplumsal yapıdaki duyarlılığın yeteri kadar etkin olamadığı toplumlarda psikolojik etkenlerin bir seçenek olarak intiharı bireyin değerlendirmesine itebileceği ifade edilmiştir.

Naroll, kişinin oryantasyon bozukluğunun engellenememesi durumunda bir tepki olarak bireyin intiharı tercih edebileceğini ifade etmiştir. Yaşanan bu tür intiharlarda birey kaynaklı olmayan, doğal veya kültürel olayların sonuçları dâhilinde gerçekleşen olaylar muaf tutulmuştur. Bireyin eşi tarafından bırakılması veya aldatılması ya da sevdiği bir bireyden umut ettiği kadar yeterli bir sevginin görülemeyişi bu teorinin kapsamı içerisinde yer almaktadır. Bununla beraber, yaşanan ölümcül bir hastalık veya doğal bir afet sonucu yaşanabilecek olumsuzluklar ise bu teorinin kapsamında yer almamaktadır.

Durkheim'in teorisi, toplumun göreceli olarak sabit özellik gösteren durumlarına sosyal değişken boyutuyla atıfta bulunurken, Naroll'ın intihar teorisi bireyden kaynaklı yaşanan olumsuz olayların toplumsal stresörler tarafından tetiklenmesi üzerine kurgulanmıştır. Bu açıdan bakıldığında Naroll'ın teorisi intihar nedenlerinin anlaşılmasında bireyden kaynaklı etmenlerin anlaşılmasını daha olanaklı hale getirmektedir.

İntihar davranışının altında yatan sosyolojik bakış açıları bu alanda daha önceden belirtilen kuramsal yapı altında incelenmiştir. Yapılan araştırmalarda toplumsal anlamda bireyleri etkileyen değişimlerin aslında bireylerin davranışlarının şekillenmesinde ve intihar davranışı gibi sapma davranışların oluşmasında önem taşıdığı sonucuna varılmıştır.

Araştırmanın Yöntemi ve Materyali

Yapılan çalışma Türkiye özelinde Türkiye İstatistik Kurumu (TÜİK) tarafından toplanılan intihar verileri ve bazı demografik veriler üzerinden betimleyici istatistikler esas alınarak gerçekleştirilmiştir. İntihar olgusu özelinde mevcut şablonun ortaya çıkarılmasını amaçlayan bu çalışma, son 6 yıllık nicel verileri esas alarak kesitsel açıdan bir durum çalışması özelliği taşımaktadır. Bu amaçla Türkiye özelinde sunulan veriler, intihar olgusuna ilişkin sosyolojik teoriler ışığında bazı istatistiksel işlemlere tabi tutularak açıklanmaya çalışılmıştır. Öte yandan, araştırma verileri ayrıca işleme tabi tutularak mevsimsel olarak hazırlanmış, MS Excel ortamında bölgelere göre illerin mevcut durumu esas alınarak yeniden düzenlemeye tabi tutulmuştur.

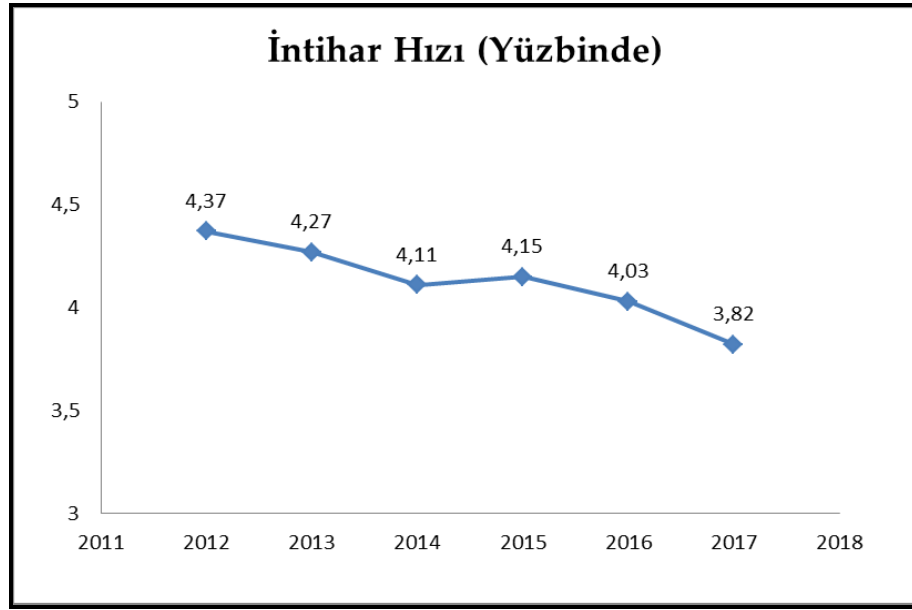


Toplanan veriler zaman serisi analizine tabi tutularak 2012-2017 yılları arasında intihar oranlarında gözlenen değişim açıklanmaya çalışılmıştır. Toplum genelini yansıtan veriler üzerinden makro açıdan önem teşkil eden değişkenlerinin önem düzeyleri anlaşılmasına çalışılmıştır. İntihar oranlarının yıllara göre arttığı yönünde geliştirilen hipotez ise test edilmiştir.

Araştırmanın Bulguları

İntihar olgusu bağlamında toplumun genelini yansıtabilmek amacıyla TÜİK verilerinden istifade edilerek yapılan analizde 2012-2017 yılları arasında Türk toplumunun intihar oranları (yüzbinde) değerlendirilmiştir.

Şekil 1: Türk Toplumuna Ait İntihar Hızı Oranları (Yüzbinde)



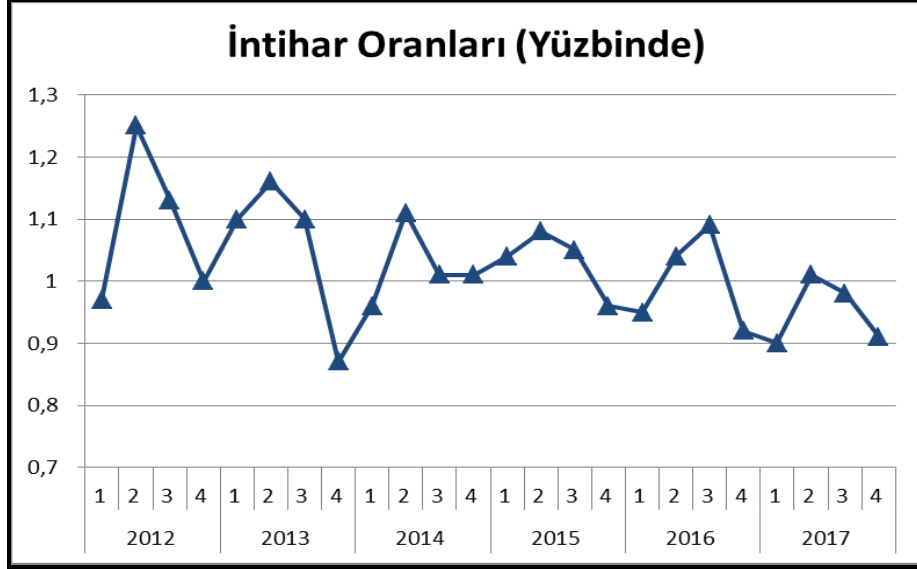
Kaynakça: TÜİK,2019: Ölüm Sebeplerine İlişkin Veriler

Toplumun genelini yansıtan intihar oranlarının değerlendirildiği yukarıdaki grafikte; bu oran 2017 yılında (3,82; yüzbinde) 2012 yılındaki değer sonrası belirgin bir şekilde azalan bir trend göstermiştir. Yıllar bazında intihar oranları değerlendirildiğinde (yüzbinde oranında) intihar hızı, 3,82 ile 4,37 oranı arasında bir değişim göstermiştir.

6 yıllık değişen süre zarfında intihar oranının 6 yıl içerisinde yaklaşık olarak yüzbinde 0,5 oranında bir azalma gösterdiği anlaşılmıştır. 2015 yılında gerçekleşen intihar oranı hariç, intihar oranlarının düzenli bir şekilde düşüş eğilimi gösterdiği anlaşılmıştır.



Şekil 2: Türk Toplumuna Ait İntihar Hızı Oranlarının Mevsimsel Değişimi (Yüzbinde)



Kaynakça: TÜİK,2019: Ölüm Sebeplerine İlişkin Veriler

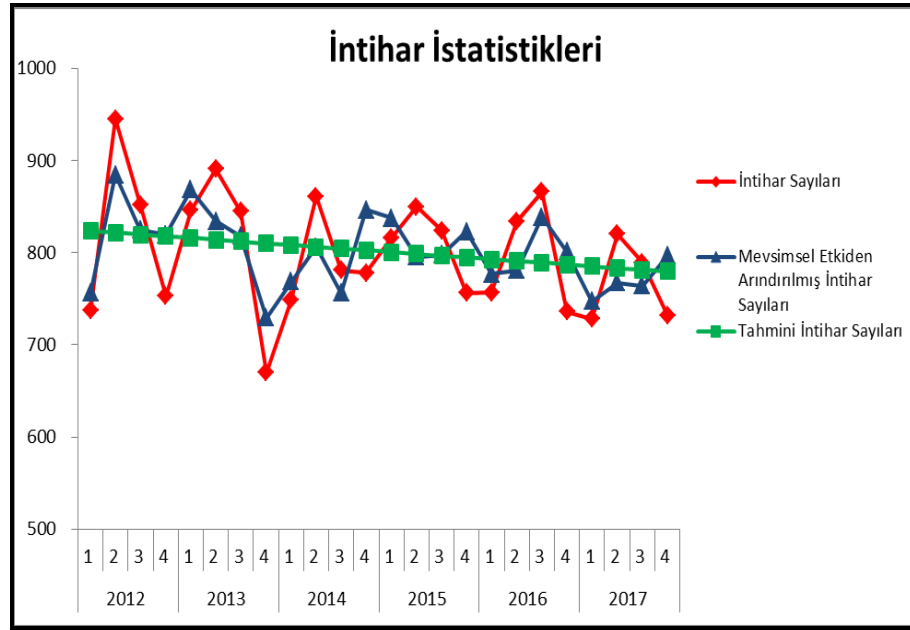
2012-2017 yılları arasında mevsimsel düzeyde (1: Ocak-Mart, 2: Nisan-Haziran, 3: Temmuz-Eylül, 4: Ekim-Aralık) intihar oranları incelendiğinde; her yılın 2. dönemi olan Nisan-Haziran aylarında intihar oranlarının düzenli olarak 1. dönem olan Ocak-Mart aylarına göre artış gösterdiği anlaşılmıştır. Düzenli olarak 2. mevsimsel dönemde intihar vakalarında artışların olduğunun anlaşılması, intihar oranları açısından ilkbahar dönemini diğer mevsimlere göre ön plana çıkarmıştır.

Yılın 3. ve 4. dönemi olan aylarda ise intihar oranları, bir önceki döneme göre azalan bir eğilim göstermektedir. Bunun yanı sıra 2012 yılından 2017 yılına doğru intihar oranlarının genel anlamda azalan bir yönde eğilim gösterdiği tespit edilmiştir. Mevsimsel açıdan en yüksek değer 2012 yılı 2. ayında, en düşük değer 2013 yılı 4. döneminde geldiği görülmektedir.

Her mevsimsel dönemde ortalama olarak 1 kişinin (yüzbinde) intihar ettiği görülmekle birlikte, belirli dönemlerde bu değer artan veya azalan oranda değişim göstermektedir. Her 3 ayda ortalama olarak 100.000 bireyden 1 kişinin bu davranışa yöneldiği tespit edilmiştir.



Şekil 3: Türk Toplumunun Mevsimsel Dönemlere göre İntihar Sayıları



Kaynakça: TÜİK,2019: Ölüm Sebeplerine İlişkin Veriler

Türkiye genelinde 2012-2017 yılları arasında yıl bazında toplam intihar sayıları esas alınarak hazırlanan grafikte öncelikle yıllara göre intihar sayıları mevsimsel düzeye ayrılmıştır. Mevsimsel dönemde yıl içerisinde 4 dönem (1: Ocak-Mart, 2: Nisan-Haziran, 3: Temmuz-Eylül, 4: Ekim-Aralık) halinde elde edilen veriler, dönem içerisinde değişen düzeyde dağılım göstermesi ve intihar sayılarının bir sonraki yıl için benzer trend göstermesi sebebiyle zaman serisi analizine tabi tutulmuştur.

Zaman serisi analizinde değişim trendinin benzer yönlü eğilim göstermesi, bizleri bahse konu verilerin dağılımı üzerinde mevsimsel etkiden kaynaklı etmenlerin sebep olacağı düşüncesine itmiş, bu sebeple istatistiksel yöntemlerle mevsimsel etkilerin arındırılmasına yönlendirilmiştir.

Microsoft Excel ortamında hazırlanan verilerin öncelikle merkezi hareketli ortalama değerleri hesaplanmış, sonrasında değişim düzeylerinin birim zamanda gösterdiği eğilim esas alınarak mevsimsel etkiden arındırılması sağlanmıştır. 2012-2017 yılları arasında birim zamanda gerçekleşen değişim değerleri ile gelecek dönemde elde edilen verilerin öngörü değerlerinin hesaplanması amaçlanmıştır.

Bu amaçla, regresyon analizi ile belirtilen hedefe ulaşılabilmesi için mevsimsel etkiden arındırılan veriler ile çalışmada belirtilen yıllara ilişkin dönemler arasında ilişki düzeyi belirlenmeye çalışılmıştır.



Tablo 2: Türk Toplumuna Ait İntihar Sayılarına İlişkin Regresyon İstatistikleri

Regresyon İstatistikleri	
Çoklu R	0,344184535
R ²	0,118462994
Ayarlı R ²	0,07839313
Standart Hata	37,8615254
Gözlem	24

Yukarıda belirtilen regresyon analizi esas alınarak bahse konu yıllar içerisinde ölçülen intihar sayıları dönemsel düzeyde elde edilen veriler ile ilişkilendirilmeye çalışılmıştır. Modelin bağımlı değişken olan intihar sayılarını açıklama yüzdesi ise 0,11 olarak elde edilmiştir.

Tablo 3: Türk Toplumuna Ait İntihar Hızı Oranları (Yüzbinde)

ANOVA	df	SS	MS	F	Bel. Değer
Regresyon	1	4238,000981	4238,00098	2,956411197	0,09957782*
Fark	22	31536,89232	1433,49511		
Toplam	23	35774,8933			

Regresyon analizi test istatistiği sonuçlarına göre model kurmada anlamlı bir sonuç elde edilememiştir (p değeri>0,05).

Tablo 4: Türk Toplumuna Ait İntihar Hızı Oranları (Yüzbinde)

Değişken	Katsayılar	Standart Hata	t Stat	P-değeri
Sabit Değer	825,55093	15,95297212	51,7490364	1,77475E-24
β_1	-1,919692	1,116475474	-1,7194218	0,099577824

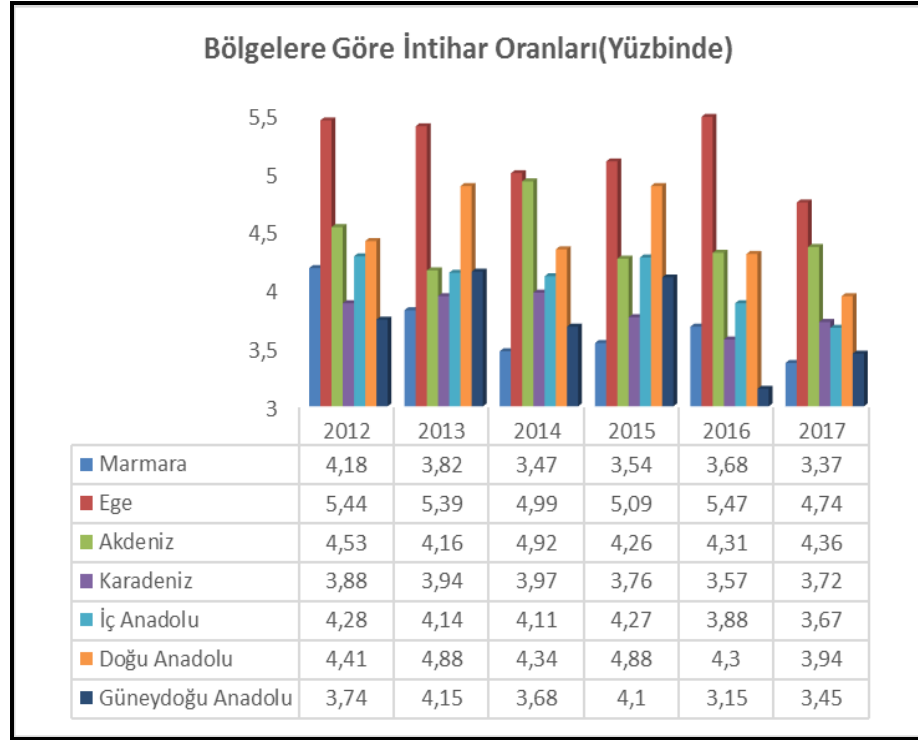
Diğer taraftan basit doğrusal regresyon analizi ile dönemsel düzeyde anlamlı bir sonuç elde edilemese dahi; yukarıda yapılan t testi sonuçlarına göre, intihar sayılarının yıl bazında azalan eğilime sahip olduğunun gösterilmesi için model sonuçları grafiğe yansıtılmıştır.

Kurgulan model; $\{\hat{Y}_i = 825,55 - 1,91 \cdot t_i \text{ } (i=1,2,\dots,24)\}$ sonuçlarına göre yapılan öngörü sonuçlarında 1. dönemde intihar sayısı 824 olarak hesaplanırken, 24. dönemde intihar sayısı 779 olarak hesaplanmıştır. Öngörü yapılabilmesine ilişkin oluşturulan model anlamlı olmadığı için sonraki yıllara ilişkin zaman verilerinde tahmin işlemi yapılmamıştır.

Ancak, her ne kadar yapılan işlem sonrasında elde edilen tahmin değerleri anlamlı çıkmasa da yıllara göre 2012 yılından 2017 yılına doğru azalan bir yönde intihar davranışının gerçekleştiği zaman serisi analizi ile grafiksel açıdan gösterilebilmiştir.



Şekil 4: Türk Toplumunun Coğrafi Bölgelere Göre İntihar Oranları (Yüzbinde)



Kaynakça: TÜİK,2019: Ölüm Sebeplerine İlişkin Veriler

TÜİK verileri, hem intihar sayıları hem de nüfus sayıları olarak coğrafi bölgeler düzeyinde veri ayıklama ve düzenleme işlemine tabi tutulmuştur. Bu kapsamda iller, coğrafi açıdan bölgelerin sınırlarına girecek şekilde veri düzeyinde yeniden ele alınmıştır. Bölgelere göre intihar oranları için oluşturulan grafik öncelikle intihar oranları (İntihar sayısı/Bölge Nüfus Sayısı) olarak yüzbinde oranı esas alınarak hesaplanmış, sonrasında her yıl özelinde belirtilen değişkenlere yönelik veriler düzenlenerek bahse konu grafik şekillendirilmiştir.

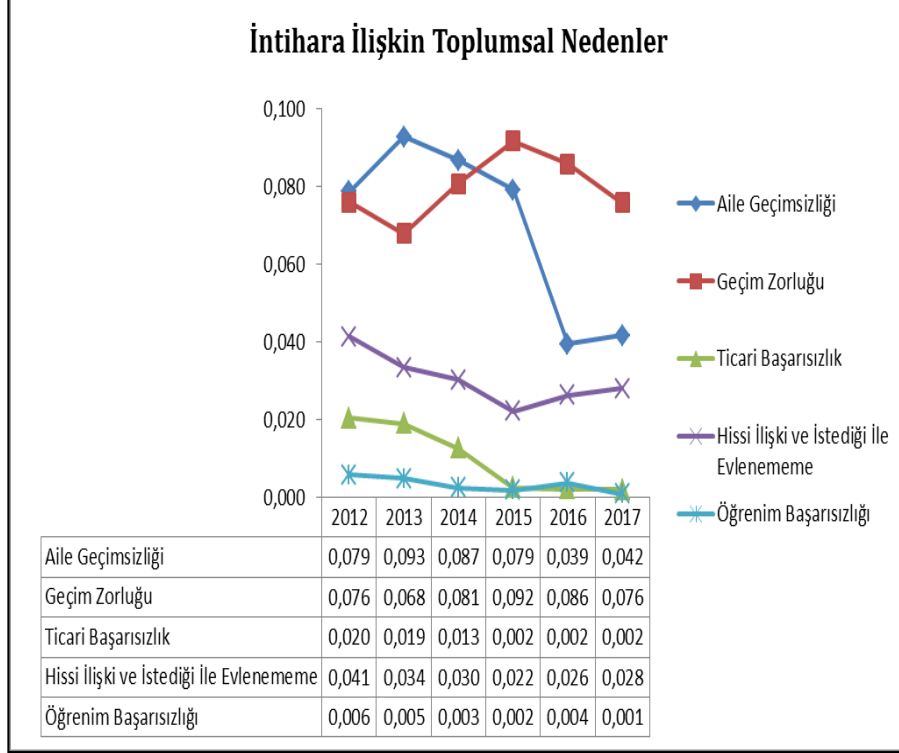
İntihar yoğunluğunun her yıl düzenli anlamda en fazla olduğu bölge, Ege Bölgesi olarak tespit edilmiştir. Ege bölgesini, 2013,2015 yılları hariç, Akdeniz bölgesi izlemiştir. Bu yıllarda ise Doğu Anadolu Bölgesi'nde intihar oranları, Akdeniz Bölgesine ve diğer bölgelere göre daha yüksektir. 2017 yılı hariç diğer yıllarda ise yoğunluğun fazla olduğu bölgeler arasında 4. sırada İç Anadolu Bölgesi gelmektedir. 2017 yılında ise Karadeniz Bölgesi 4. sıradadır.

Diğer bölgeler arasında oransal anlamda değişim sıralama olarak farklılık gösterip, 2012 ve 2016 yıllarında en az Güneydoğu Anadolu Bölgesi; 2013, 2014, 2015 ve 2017 yıllarında ise Marmara Bölgesi olarak tespit edilmiştir.



Genel itibariyle coğrafi anlamda bölgelerde gerçekleşen intihar oranları Türkiye geneliyle 4,12 (yüzbinde) yaklaşık olarak benzerlik gösterdiği oransal anlamda tespit edilmiştir. Öte yandan mekânsal açıdan farklılıkların belirlenmesi noktasında bu analiz coğrafi açıdan kıyas yapılabilmesini de sağlamıştır.

Şekil 5: Türk Toplumunda Gerçekleşen İntiharların Nedenleri



Kaynakça: TÜİK,2019: Ölüm Sebeplerine İlişkin Veriler

İntiharın nedenlerine ilişkin TÜİK tarafından sunulan veriler; 2012-2017 yılları arasına aittir. Bu değişkenler arasından kategorize edilenler ise, literatür dahilinde intihara ilişkin sosyal teorilerin kapsamına giren değişkenler arasından seçilmiştir. Anılan tarih aralığında yukarıda ifade edilen oranların hesaplanmasında bilinen nedenlere ilişkin elde edilen verilerin toplam intihar sayılarına oranlanması esas alınmıştır.

İntihar nedenleri arasında sosyal faktörler arasından; aile geçimsizliği ve geçim zorluğu diğer değişkenlere göre öne çıkmıştır. Diğer değişkenlerin yıllara göre benzer eğilim gösterdiği anlaşılmaktadır. Aile geçimsizliği, 2013 yılında oransal olarak artış göstermiş, devamında 2017 yılı hariç düzenli olarak düşüş göstermiştir, ancak tespit edilen oranlar önemli düzeydedir. Geçim zorluğuna bağlı intihar nedenleri ise, 2013 yılından 2015 yılına doğru artış göstermiş, ancak bu yıldan itibaren de ciddi bir düşüş göstermemiştir. 2012-2017 yılları arasında sosyal açıdan intihar nedenleri arasından aile ve geçim problemlerinin öne çıktığını görmekteyiz.



Sonuç ve Değerlendirme

Bireyleri intihara iten nedenlerin psikolojik, biyolojik, ekonomik ve sosyolojik boyutlarının olması, bu nedenleri tetikleyen ana etmenleri bulmak kadar, intiharda etkin rol oynayan değişkenlerin risk seviyelerinin bulunmasını da zorunlu kılmaktadır. İleri sürülen her yaklaşımın toplumsal gerçeklik özelinde kabul edilebilir olması, sayısal veriler sayesinde mümkün hale gelmektedir. Bu sayede elde edilen veriler ile risk oluşturan değişkenlerin tespiti ve yapılması gerekenler mümkün hale gelebilmektedir.

Bireyi intihara iten sosyal teorilere göre; bireylerin kendi değerler bütününe göre hareket ettiği ve intiharın da bu değerlerden bağımsız düşünülmemeyeceği belirtilmiştir. Bireyleri intihara iten psikiyatrik sebeplerin oluşumunda ise, bireyin çocukluk ve gençlik döneminde tam anlamıyla gerçekleşmeyen sosyalleşme süreci, duygulanım bozukluğu ve kişiliğinin tam anlamıyla yerini bulmaması gibi ana nedenler gösterilmektedir. Ergenlik döneminde bireylerin intihar davranışına yönelmelerinde risk faktörlerini araştıran araştırmalar, hastalık, aile içi şiddet, üzüntü ve sıkıntı veren olaylar, madde kullanımı gibi değişkenleri anlamlı bulmuştur. İşsizlik, göç gibi sosyal değişkenlerde diğer faktörler arasında yer almaktadır. İlerleyen süreçte bireylerin geçmişte yaşadıkları bu aksaklıklar bireyin ruh sağlığını da önemli ölçüde etkilemektedir. Psikiyatrik açıdan intihar girişiminde bulunan erkek ergenlerde davranım bozukluğu ile alkol kullanımı, kızlarda ise depresyonun sık konulan tanılar arasında olduğu belirtilmiştir (Aktepe, vd., 2006:445).

Grup veya topluluk içerisinde birlikteliği, paylaşmayı, yardımlaşmayı öğrenmesi gereken bireylerde, ilerleyen süreçte intihar davranışının gerçekleşmesi intiharı tetikleyen sosyal faktörlerin değerlendirilmesini zorunlu hale getirmektedir. Toplumsal yaşama uyum sürecinde bireyin davranışsal anlamda yaşadığı sorunların sosyal çevresi tarafından duyarlı bir şekilde takip edilmesi önemlidir. Bu anlamda anılan sonuçlar özelinde her ile özgü psikososyal açıdan risk gruplarının belirlenmesi, toplumsal kurumlar tarafından yapılabilecek adımlar arasındadır. Yapılan çalışmanın sonuçlarıyla birlikte öngörü sunması açısından bu çalışmanın literatüre katkı sağlayacağı değerlendirilmektedir.

Bölgeler arasında coğrafi açıdan geneli yansıtan intihar oranlarından farklı olarak Ege, Akdeniz ve Doğu Anadolu bölgelerinde nüfus başına intihar oranının diğer bölgelere nazaran yüksek çıktığı tespit edilmiştir. Öngörülse modelleme yapılabilmesine yönelik zaman serisi analizinin yapıldığı yıllar arasında anlamlı sonuçlar üretilememiştir, ancak düşüş eğilimi ve özellikle yılın 2. döneminde (Nisan-Haziran) her yıl düzenli olarak artış trendi yakalanmıştır.

Öte yandan; Türkiye özelinde 2012-2017 yılları arasında intihar oranlarının sayısal anlamda azalan bir trend gösterdiği tespit edilmiştir, intihar etme nedenleri arasında tespit edilebilen değişkenler ise; hastalık, geçim zorluğu,



aile geçimsizliği ve evlenme sürecinde yaşanan olumsuz deneyimler olarak sıralanmıştır. İntihar nedenleri arasında sosyal faktörler arasından aile geçimsizliği ve geçim zorluğu diğer değişkenlere göre öne çıkmıştır. Diğer değişkenler ise yıllara göre benzer eğilim göstermiştir. 2012-2017 yılları arasında sosyal açıdan intihar nedenleri arasından aile ve geçim problemlerinin öne çıktığını görmekteyiz. Tespit edilen risk faktörleri, yapılan çalışmanın sosyolojik açıdan geçerli bulgular ürettiğini göstermektedir. İntihar oranları üzerinden elde edilen makro bulgular genele dair bir görüntü çizdiği aşikârdır. Ancak, toplum özelinde belirtilen risk faktörleri dâhilinde ilgili bireyleri saptayarak, izleme çalışmalarını yapmak sosyal duyarlılığı bir adım daha öteye götürecektir.

Bireyin geçim seviyesinin altında yaşaması durumunda maddi sıkıntılara yönelik takibi toplumsal kurumlar sosyal bir ödev haline getirebilir. Aile ilişkileri açısından var olan sorunların çözülmesinde gözlem ve fayda yükümlülüğü bulunan diğer yakınlar, aile ve sosyal politika kurumları ile toplumun uzlaşısı esaslı ile etrafında bulunan diğer bireylerin dayanışma göstermesi önem taşımaktadır. Bu bireylerin sorunlar yaşadığı dönemlerde yalnız bırakılmamaları noktasında gerekli desteğin verilmesi ve 6284 sayılı aile ve kadına karşı şiddeti önlenmesi için hazırlanan kanunun öngördüğü tedbirler dâhilinde kurumların yapması gereken yükümlülüklerin vakit geçirmeksizin yerine getirmesi önemli olacaktır.

Kaynakça

- Aktepe, E., Kandil, S., Göker, Z., Sarp, K., Topbaş, M., & Özkorumak, E. (2006). *İntihar girişiminde bulunan çocuk ve ergenlerde sosyodemografik ve psikiyatrik özelliklerin değerlendirilmesi*, TAF Preventive Medicine Bulletin, 5(6).
- Amos T. & Appleby L., (2001). *Suicide and Deliberate Self-Harm*, In: Postgraduate Psychiatry, London, Arnold: 347-357.
- Atay, M. İ. & Gündoğar, D. (2004). *İntihar Davranışında Risk Faktörleri: Bir Gözden Geçirme*, Kriz Dergisi 12 (3): 39-52.
- Bağlı, M. (2004). *Batman İntiharları Bağlamında Özgürlüğün ve Geleneksel Toplumsal Yapının Kentsel Kurgusu*, Kriz Dergisi, 12(1), 21-40.
- Çetingüç, M. & Büyükçakır, C. (1994). *Askeri Ortamlarda İntihar Sorunu*, Kriz Dergisi 2(1): 247-249.
- Doğan, İ. (2001). *Sosyoloji Kavramlar ve Sorunlar*, Pegem Akademi, Ankara.
- Ekici, G., Savaş, H. A. & Çıtak, S. (2001). *İntihar Riskini Artıran Psikososyal Etmenler*, Anadolu Psikiyatri Dergisi, 2(4), 204-212.



Gültekin, M. & Meder, M., (2014). *Türkiye’de İntihar Eğilimleri*, (Erişim tarihi: 12.01.2019).

Henry, A. F. & Short, J. F. (1954), *Suicide and homicide – Some Economic, Sociological and Psychological Aspects of Aggression*, New York, FreePress.

İntihar.de, (2018). *İntiharın Sosyolojik Nedenleri*, <http://www.intihar.de/sosyolojik.htm>, (Erişim tarihi: 18.12.2018).

Kaya, E., Özmen, E. & Dinç, G., (2005). *Manisa İli Kent Merkezinde İntihar Düşüncesi ve Girişimi Yaygınlığı*, *Türk Psikiyatri Dergisi* 2005; 16(3):170-178.

Lester D. & Fernquist R.M. (2007). *Encyclopedia of Stress (Second Edition)*, Pages 689-692 <https://doi.org/10.1016/B978-012373947-6.00367-6>.

Lester, D. & Gunn, J. F. (2016). *Psychology of Suicide. In Stress: Concepts, Cognition, Emotion, and Behavior: Handbook of Stress (pp. 267–272)*, Elsevier. <https://doi.org/10.1016/B978-0-12-800951-2.00032-7>.

Meyer, C. L., Irani, T. H., Hermes, K. A. & Yung, B. (2017). *Chapter 1 – The History and Theories of Suicide. In Explaining Suicide (pp. 1–23)*. <https://doi.org/10.1016/B978-0-12-809289-7.00001-4>.

Naroll, R. (1983). *The Moral Order: An Introduction to the Human Situation*, CA: Sage.

Page L.F. & Donohue, R., (2004). *Positive Psychological Capital: A Preliminary Exploration of the Construct*, Monash University Department of Management Working Paper Series.

Scourfield, J., Fincham, B., Langer, S. & Shiner, M., (2012), *Sociological Autopsy: An Integrated Approach To The Study Of Suicide In Men*, *Social Science and Medicine*, 74(4), 466–473. <https://doi.org/10.1016/j.socscimed.2010.01.054>

Tatlıhoğlu D. (2012). *Sosyal Bir Gerçeklik Olarak İntihar Olgusu: Sosyal Psikolojik Bir Değerlendirme*, *AİBÜ Sosyal Bilimler Enstitüsü Dergisi*,12(2):133-155.

tuik.gov.tr, (2019). *Konularına Göre İstatistikler*, http://tuik.gov.tr/PreTablo.do?alt_id=1068, (Erişim Tarihi: 10.01.2019).

Uçan, Ö., (2005). *Türkiyede İntiharları Konu Alan Yayınlar Üzerine Bir Bibliyografya Çalışması*, *Kriz Dergisi* 13 (3): 15-26.

Uludüz, D. U. & Uğur, M. (2001). *Bir Vaka Dolayısıyla İntiharların Gözden Geçirilmesi*, *Yeni Symposium*, 39 (1): 19-25.

