



## Bireysel Seyahat Maliyet Yöntemi Kullanılarak Ekonomik Değer Tespiti: Troya Tarihi Milli Parkı Örneği

Yavuz ALKAN<sup>1\*</sup>

<sup>1</sup> Çanakkale Onsekiz Mart Üniversitesi, Lapseki Meslek Yüksek Okulu, Lapseki, 17800, Çanakkale, Türkiye

### Öz

Milli parklar gibi ekonomik değeri olmayan çevresel varlıkların parasallaştırılması kullanıcıların bu varlıklara daha bilinçli yaklaşım sergilemelerini sağlamaktadır. Bu durum söz konusu varlıkların gelecek kuşaklara bozulmadan aktarılmasında önemli bir paya sahiptir. Bu kazanımların sağlanması için Troya Tarihi Milli Parkı'nın (TTMP) rekreasyon ve turizm amaçlı kullanımından kaynaklı ekonomik değerinin tespit edilmesi ve bu değerlemelerin yatırım miktarlarıyla karşılaştırılması bu çalışma için amaç niteliğindedir. Bu amaç için Seyahat Maliyet Yöntemi kapsamında TTMP'ye gelen ziyaretçilere tesadüfi olarak ve yüz yüze gelinerek 450 anket uygulanmıştır. Anket verileri SPSS 15.0 istatistik analiz programı kapsamında doğrusal regresyon testine tabi tutulmuştur. Bununla çalışma alanının rekreasyonel ve turizm amaçlı kullanım değeri belirlenmiş olup, bu kullanımın talep boyutunda belirleyicisi olan bağımsız değişkenlerin birbirleri ile ilişkileri ortaya konmuştur. Analiz sonucunda logaritmik fonksiyon tipi % 1 düzeyinde önemli bulunmuştur. Bağımsız değişkenlerin bağımlı değişkeni %70,2 oranında açıkladığı görülmüştür. F testi sonucuna göre de, %53,58 düzeyinde modelin istatistiksel olarak anlamlı olduğu ortaya çıkmıştır. Ayrıca analize göre, TTMP için yıllık 192.075.466 TL tüketici rantı değeri hesaplanmıştır. Oysa TTMP için yıllık ödenek tutarının (yaklaşık 200 kat daha az) 2.219.464 TL olduğu görülmüştür. Bu da gösteriyor ki, çalışmadan elde edilen yıllık tüketici rant değerinin kurum içinde sektörel bazda daha büyük ve somut yatırımlarda değerlendirilerek tarihi alanın sosyal ve ekonomik anlamda kalkınması için finanse edilmesi mümkün olabilecektir.

**Anahtar Kelimeler:** Seyahat maliyet yöntemi, tüketici rantı, ekonomik değerlendirme, Troya Tarihi Milli Parkı, Çanakkale.

## Economic Value Identification Using The Individual Travel Cost Method: Example Of The Troia Historic National Park

### Abstract

Monetization of environmental assets without economic value, like national parks, ensures a more conscious approach is displayed by users to these assets. This situation has an important share in transferring these assets to future generations without destruction. To ensure these gains, the determination of the economic value due to use of the Troia Historical National Park (THNP) for recreation and tourism, and comparison of this valuation with investment amounts, forms the aim of this study. With this aim, 450 random visitors to the THNP were administered surveys within the scope of the travel cost method in face-to-face interviews. Survey data were analyzed with the linear regression test in the SPSS 15.0 statistical program. With this, the value of the recreational use and tourism was specified and the correlations between determinant independent variables with the dimension of demand were revealed. The result of the analysis found the logarithmic function was significant at the 1% level. It appeared that the independent variables explained 70.2% of the dependent variable. According to the F test results, the model was statistically significant at 53.58% level. Additionally, according to the analysis, the consumer surplus value of the THNP was calculated as 192,075,466 TL. However, the annual budget for the THNP was identified as 2,219,464 TL (approximately 200 times less). This indicates that with the annual consumer surplus value obtained in the study, it will be possible to finance the social and economic development of the historic area by evaluating larger and more concrete investments on a sectoral basis.

**Keywords:** Travel cost method, consumer surplus, economic valuation, Troia Historic National Park, Çanakkale.

### \*Sorumlu Yazar (Corresponding Author):

Yavuz ALKAN (Dr.Öğr.Üyesi); Çanakkale Onsekiz Mart Üniversitesi, Lapseki Meslek Yüksek Okulu, Lapseki, 17800, Çanakkale, Türkiye. Tel: +90 (286) 522 6104, Fax: +90 (286) 522 6101, E-mail: [yalkanz58@gmail.com](mailto:yalkanz58@gmail.com), ORCID: 0000-0003-0137-0700

Geliş (Received) : 22.06.2019  
Kabul (Accepted) : 28.08.2019  
Basım (Published) : 15.12.2019

## 1. Giriş

Günümüzde doğal, tarihi ve kültürel alanların ekonomik, estetik ve fonksiyonel açıdan değerlendirilmesi günbegün önemini daha fazla hissettirmektedir (Alkan, 2018). Bir bölgeye kimlik kazandıran bu alanların bozulması, işlevini yitirmesi, beklentilere cevap verememesi gibi durumlar mevcut yapıları itibarıyla kaçınılmaz görünmektedir. Bunda alan kullanım kararlarından uzaklaşmanın sonucu olarak doğal, tarihi ve kültürel kaynakların hızla tüketilmesinin, plansız kent dokularının oluşumu ile de tarihi alan yönetimlerinin rasyonellikten uzaklaşmasının payı büyüktür (Alkan ve Uzun, 2016; Alkan vd., 2016; Öztürk vd., 2018). Bazı Dünya örneklerinde olduğu gibi ülkemizde de pek çok doğal, tarihi ve kültürel değerlerimiz kendi haline bırakılmaktadır. Çünkü kendilerini yenileme, geliştirme, rasyonel planlama ve tasarımlarla özgün ve bölgesel çapta faydacı olma statüsünden oldukça uzaktırlar. Bunun başlıca nedenini de ülkenin bütçe stratejisine bağlamak mümkündür. Bütçesi sadece merkezi yönetimden aktarılan kısıtlı ödeneye bağlı olduğundan söz konusu ödenekle bu alanların sosyal ve fiziksel olarak bekasını sağlamak, sürdürülebilir kılmak, geliştirmek oldukça güçtür. Bu bütçe, tarihi alan yönetiminde spesifik bir yapı arz etmediğinden bu alanın aslı (mevcut durumunu) korumasında ancak yettiği kadarıyla etkin bir rol alabilmektedir. Hatta söz konusu bütçeyle yeterli bakım ve restorasyon gibi olanakların tam anlamıyla ifa edilememesine bağlı olarak evrensel niteliğe sahip bu alanların istenilen düzeylere getirilebilmesi pek mümkün görünmemektedir. Dolayısıyla yöresel ve bölgesel çapta sosyal ve ekonomik beklentilere cevap verememekle birlikte, ulusal ve uluslararası öneme sahip bu tarihi alanların zamanla yıpranmaları/değer kayıpları da kaçınılmazdır (Erbey, 2018). Bu denli hassas ve tarihi öneme sahip, tüm insanlığa mal olmuş alanların gelecekte söz konusu sıkıntılara maruz kalmaması ve mevcut tarihi dokunun tüm çevresel donatı ve değerleriyle birlikte koruma kullanma dengesi içinde gelecek kuşaklara bozulmadan aktarılması için planlama ve tasarımlarının bütüncül bir yaklaşımla ele alınması gereklidir (Bernard and Jokilehto, 1998). Doğal, tarihi ve kültürel değerlerin korunması, sosyal ve ekonomik değişim ve gelişimlerin sağlanması, sürdürülebilir yönetim modelinin tesisi gibi dinamiklerin koruma-kullanma dengesi için özgün bir bütçe gerekliliği kaçınılmazdır (Ahunbay, 2007). Bunun yanında söz konusu bütçe çoklu aktörlerin ve yerel halkın katılımı ile özgün bir yönetim yaklaşımının ortaya konmasında ve eylemlerin uygulanabilirliğinin sağlanmasında etkin bir rol üstlenecektir (Erbey, 2016). Bu alanların kaderiyle baş başa kalma durumu, alan kullanım kararları, kaynak değerleri bütünlüğü, koruma nitelikleri ve milli parkların ortaya çıkışıyla en aza indirgenmiştir. Rekreasyonel ve turizm amaçlı kullanım potansiyelleri ve evrensel yapısıyla öne çıkan Troya Tarihi Milli Parkı da söz konusu parklardan biridir (Erbey, 2018). Bu kapsamda ele alındığında Çanakkale Troya Tarihi Alan yönetimi, ulusal ve uluslararası koruma-kullanma yaklaşımlarını gerektiren örnek bir model oluşturma niteliğini taşımaktadır. Hem ülke hem de dünya çapında önemi bir yere sahip, Çanakkale ili, Ezine ilçesi sınırları içinde bulunan ve pek çok medeniyete ev sahipliği yapmış olan “Troya Tarihi Milli Parkı/TTMP<sup>1</sup>” bu araştırma için materyal olarak seçilmiştir. TTMP, Çanakkale Boğazi’nin girişinde yer alan, bölge için rekreasyonel ve turizm amaçlı kullanılan alanların başında gelir. Ayrıca kıyıları itibarıyla sahip olduğu doğal/tarihi ve görsel peyzaj değerleri de ziyaretçilerin rekreasyonel aktivitelerine imkan tanıyabilecek nitelik ve niceliğine sahiptir. Bu tarihi alanın da yukarıda bahsedildiği gibi kendi haline bırakılmaması gerekmektedir. Yani evrilme sürecinde ülke kaynaklarından tahsis edilen bütçe ile sınırlı kalınmamalıdır (UNESCO, 2019). Zira, bu bütçenin TTMP’nin amortisman, restorasyon revizyon gibi fiziksel yapılanma ve oluşumlarında yeterli olabileceği kuşkuludur. Alanın sosyal, fiziksel ve ekonomik kalkınmasında en büyük payı, işletme gelirlerinin sektör içindeki döngüsel (dinamik) yatırımları oluşturacaktır. Söz konusu dinamiklerin harekete geçirilmesi de finansal potansiyele bağlı olarak değişiklik gösterebilir. Özellikle doğal, tarihi ve kültürel alanların kamu alanı statüsünde yenilenebilir ve sürdürülebilir bir ekonomik potansiyele sahip olması mevcut yerli ve yabancı turist miktarı ile ilişkilidir. Dolayısıyla turizm faaliyetlerinden elde edilen gelirler doğrultusunda bu alanların kendini yenilemesi sağlanmış olacak ve bu noktada sürdürülebilir kılınması da gerçekleştirilebilecektir. Bu anlamda, piyasa değeri olmayan açık, yeşil, doğal, tarihi ve kültürel gibi sosyal donatı alanlarının ekonomik değerleri/gelirleri Faydacı Fiyatlandırma, Koşullu Değerleme ve Seyahat Maliyet Yöntemleri (SMY)<sup>2</sup> kullanılarak hesaplanmaktadır. Genel tanımla SMY, her hangi bir alanın kullanılmasıyla ortaya çıkacak değerinin tahmin edilmesi için geliştirilmiştir. Aynı zamanda seyahat maliyetlerindeki azalma ya da artışların ziyaret sayılarına etkisini de belirlemektedir (Beal, 1995). Kullanımlar daha çok rekreasyonel ve turizm amaçlı kullanımlar olup, doğal ve tarihi alanları kapsamaktadır. Bu yöntemin özü, bireyin alan kullanımında (nehirler, göller, tabiat parkları, tarihi parklar, turistik alanlar gibi) etkili olan değişkenlerin (seyahat maliyeti, ulaşım mesafesi ve seyahat süresi gibi) bireyde yarattığı faydaların ekonomik değere dönüştürülmesi temeline dayanır (Tisdell, 1995). Kendilerini manevi anlamda yenilemek veya haz almak için eğlence-dinlenme-gezi amaçlı ziyaret yapmak isteyen bireyler bunun için mesafe kat etmeyi ve geçen süreye bağlı olarak belirli bir harcamayı göze alırlar. Mesafe ve süre değişkenlerinin artmasına bağlı olarak harcama miktarı da (seyahat maliyeti) artacaktır. Bu durumda seyahat sıklığının azalması da kaçınılmaz olacaktır. Bu

<sup>1</sup> : “Troya Tarihi Milli Parkı” ifadesi yerine metin içinde “TTMP” kısaltması kullanılacaktır.

<sup>2</sup> : “Seyahat Maliyet Yöntemi” ifadesi yerine metin içinde “SMY” kısaltması kullanılacaktır.

düşünce, seyahat maliyet yönteminin temel çıkış noktasıdır. Yöntem, ziyaretleri yapılan rekreasyonel kaynakların ziyaret maliyetleri kullanılarak veri oluşturulması ile araştırmacılara ekonomik değeri olmayan mal ya da hizmetlerin ekonomik değerinin hesaplanması yönünde imkan tanımaktadır (Hackett, 2006). Varsayımsal olarak, SMY, bireyin ikamet yerinden ziyaret yerine kadar gerçekleştirmiş olduğu toplam harcamaların ziyaret yeri için ödemeye razı olduğu parasal değeri yansıtmaktadır. Buradaki öngörü, alana duyulan talep ile gerçekleştirilen harcamalar arasındaki bağıntıyı ortaya koyan seyahat fonksiyonu olarak tanımlanabilir (İamtrakul et. al., 2005). Harold Hotelling tarafından önerilen yöntem, 1949 yılından bu tarafa araştırmacılarca kullanılmaktadır. Geniş bir uygulama alanına sahip olan yöntem teorik ve ampirik nitelikleriyle bilimsel araştırmalarda son yıllarda büyük ilerleme kaydetmiştir (Shogren, 2013). Bu çalışmada da hem bölgesel hem de yerel anlamda önemli bir yere sahip olan TTMP'nin yerli ve yabancı turist potansiyelinin seyahat harcamalarını hedef alan Seyahat Maliyet Yöntemi'nden yararlanılmıştır. Doğal/tarihi kaynakların parasal değerlerinin tespiti kapsamında benzer çalışmalarda izlenen yöntemler göz önüne alındığında bu çalışmada da bireysel seyahat maliyet yönteminin beklentiler yönünde sonuçlar vereceği öngörülmüştür. Alanın ziyaretçi potansiyelindeki çeşitliliğin fazla olmasından dolayı çalışmada "bölgeleme seyahat maliyet yöntemi" yerine "bireysel seyahat maliyet yöntemi" ne yer verilmesinin daha isabetli olacağı ön görülmüştür. Buradan hareketle tarihi alanın bireysel seyahat maliyetleri üzerinden yıllık TTMP'nin ekonomik değeri hesaplanmıştır. Elde edilen değer TTMP'ye ülke yönetimince tahsis edilen yıllık ödenekle kıyaslandığında yaklaşık 200 katına denk gelmesi dikkat çekicidir. Dolayısıyla bu değer, TTMP özelinde gerçekleştirilecek olan rasyonel yatırımlarla Çanakkale kenti ve bulunduğu bölge kapsamında ekonomik, sosyal ve özellikle sürdürülebilir çevre standartlarının yakalanması açısından oldukça önemli bir yere sahiptir. Bu çalışma ve elde edilen çıkarımlar ile TTMP'nin bölgedeki doğal, tarihi ve kültürel değerinin önemine dikkat çekilmiş olup, mevcut duruma nispetle daha fazla yatırımlar finanse edilerek, bölgenin tarihi geçmişine ve önemine yakışır standartlara erişebilmesi sağlanmış olacaktır. Buna paralel olarak yerel halkın geleneksel ürünler potansiyelinde alan turizmüne ekonomik ve istihdam yönünden katkısının olması gibi olumlu etkileri de gerçekleşmiş olacaktır (Arslan Mücahir ve Özdemir, 2017).

Ayrıca çalışmanın ikinci bölümünde de ziyaretçilerin yıllık ziyaret sayıları ve bunları doğrudan etkileyen değişkenler kapsamında istatistiksel bir analiz ortaya konulmaya çalışılmıştır. Sonuç olarak bireylerin ziyaret sayısı ile bunun belirleyicisi durumunda olan değişkenlerin birbirleri arasındaki istatistiksel anlamlandırmalara yönelik ilişkilere yer verilmiştir.

## 2. Materyal ve Metot

### 2.1. Materyal

Küresel anlamda önemli tarihi alan niteliğini bariz bir şekilde vurgulayan ve tarihe mal olmuş TTMP, 13.350 ha alana sahip olup (DKMPGM, 2019) söz konusu alan, coğrafi koordinatları itibarıyla  $39^{\circ}57'22,50''$ ,  $39^{\circ}57'29,00''$  kuzey paralelleri ile  $26^{\circ}14'31,14''$ ,  $26^{\circ}14'13,00''$  doğu meridyenleri arasında yer almaktadır (Şekil 1). Materyal kapsamında, ulusal ve uluslararası yayınları, araştırma konusuyla ilişkili bilgi ve bulguları, yöntemle dair çalışmaları, arazi incelemeleri sonucunda elde edilen tespitleri ve hava fotoğraflarını sıralayabiliriz. Çalışmanın ana materyalini alana gelen ve basit tesadüfi örnekleme yöntemi ile belirlenen ziyaretçiler ile yüz yüze gelinerek yapılan anket çalışmalarından elde edilen veriler oluşturmuştur.



Şekil 1. Çalışma Alanı Troya Tarihi Milli Parkı'nın Lokasyon Görselleri (Google Earth 2019'dan Değiştirilerek)

## 2.2. Metot

Yöntem gereği olarak ankete yönelik örneklem büyüklüğünü belirlerken, tarihi alanın yıllık ziyaretçi sayısı ile Arkin ve Colton'un %5'lik hata payıyla 100.000'in üzerindeki nüfus için minimum 400 denek önerisi dikkate alınmıştır. Buna göre, yöntem için 450 anket uygulanmasının uygun olacağı belirlenmiştir. Anket uygulamasıyla araştırma kapsamında ziyaretçilerin sosyo-ekonomik özellikleri ile rekreatif ve turizm amaçlı kullanıma dönük ekonomik değerler ortaya çıkarılması amaçlanmıştır. 450 anket, çalışma alanına gelen ve tesadüfi olarak belirlenen gönüllü 18 yaş üstü ziyaretçilerle yüz yüze gelinerek uygulanmıştır. Gönüllü ziyaretçilere uygulanması sağlıklı veriler alınması yönünde etkili olmuştur. Elde edilen söz konusu anket verileri materyalin önemli bir kısmını oluşturmuştur. Uygulanan anketle ziyaretçilerin bireysel, demografik ve sosyo-ekonomik bilgilerine ulaşılmış olup, söz konusu veriler SPSS 15.0 programında istatistiksel olarak değerlendirilmiştir. Verilere program kapsamında "doğrusal regresyon analizi" uygulanmıştır. Analiz sonucunda % 1 ve % 5 güven düzeyinde ( $P < 0,05$ ) bağımlı değişken (yıllık ziyaret sayısı) ve bağımsız değişkenler (beklentilerin sağlanması halinde ödemeye isteklilik miktarı/WTP<sup>3</sup> farkı, memnuluk oranı, yaş, cinsiyet, eğitim durumu, medeni durum gibi) arasında anlamlı istatistiksel ilişkilerin olup olmadığını araştırılmıştır. Bunun yanında doğrusal regresyon fonksiyonundan (talep fonksiyonu) hareketle talep fonksiyonunun eğimi ve ortalama ziyaret sayısından "bireysel tüketici rantı" değeri bulunmuştur. Bu değer bir yıllık TTMP ziyaretçi sayısı ile çarpılması ile de "toplam tüketici rantı" değerine ulaşılmıştır.

## 3. Bulgular ve Tartışma

Doğal ve tarihi kaynakların ekonomik değerlendirme çalışmaları ülkemizde 20. yüzyılın sonlarına doğru ağırlıklı olarak ele alınmaya başlanmıştır. Piyasa değeri olmayan çevresel mal ve hizmetler kapsamında rekreasyonel kullanım ve toplam ekonomik bedellerin belirlenmesine yönelik yapılan bu çalışmaların uygulamaya dönük aşaması ülkemizde yabancı ülkelere kıyasla daha azdır. Konuyla ilgili mevcut çalışmalara bakıldığında yoğunluklu olarak Orman Mühendisliği, Peyzaj Mimarlığı ve Tarım Ekonomisi gibi anabilim dallarındaki çalışmalarda yer aldığı görülmektedir. Günümüze kadar olan çalışmalara bakıldığında ekonomik değeri olmayan varlıkların/kaynakların piyasa değerinin belirlenmesinde ağırlıklı olarak "koşullu değerlendirme yöntemi" ve "seyahat maliyet yöntemi" nin kullanıldığı görülmektedir (Beal, 1995; Ortaççeşme ve ark. 2002; İamtrakul et. al., 2005). Çalışmada SMY kapsamında yapılan anket sonuçlarının analizi doğrultusunda elde edilen verilerden, bireylerdeki WTP, eğitim durumu ve memnuluk oranı gibi bağımsız değişkenlerin artması, toplam ziyaret sayısını arttırarak beklentiyi karşılamıştır. Bağımsız değişkenlerden ziyaretçilerin yaş faktöründeki düşüşe bağlı olarak toplam ziyaret sayısının arttığı görülmektedir. Bu durum, beklentilere paralel olarak ziyaretçilerin yaş azaldıkça toplam ziyaret sayılarının artması ile açıklanabilir. Beklenenin aksine seyahat maliyetinin artmasının toplam ziyaret sayısını arttırdığı görülmüştür. Bu analiz sonucunda, ziyaretçilerin uzak yerlerden ziyarete gelmelerinin etkisi olduğu söylenebilir. Regresyon analizi bulgularına göre, tüketici rantı değerini belirlemek amacıyla yapılan doğrusal regresyon analizi için seçilen logaritmik fonksiyon tipi, 0.01 düzeyinde önemli bulunmuştur. Cinsiyet, yaş, eğitim durumu, medeni durum, meslek, WTP farkı, seyahat maliyeti, memnuluk oranı değişkenlerinden oluşan bağımsız değişkenlerin ankete katılan kişilerin TTMP'yi ziyaret sayılarındaki değişimin % 70,2'sini açıklamaktadır. Modelin anlamlılığı için yapılan F testi sonucunda model % 53,58 düzeyinde tümüyle istatistiksel olarak anlamlı bulunmuştur (Tablo 1).

Tablo 1. Model Özeti

Model	R	R Kare	Düzeltilmiş R Kare	Tahminin Standart Hatası	Değişim İstatistikleri				
	R Kare Değişimi	F Değişimi	df1	df2	Anlamlılık F Değişimi	R Kare Değişimi	F Değişimi	df1	df2
1	<b>,702(a)</b>	0,493	0,484	0,6756	0,493	<b>53,578</b>	8	441	0

a Belirleyiciler: (Sabit), seyahat maliyeti, yas, cinsiyet, gelismis durum ve mevcut durum için ödemeye isteklilik, medeni durum, eğitim durumu, memnuluk oranı, meslek

b Bağımlı Değişken: Yıllık toplam ziyaret sayısı

<sup>3</sup> : "Ödemeye isteklilik" "Willingness to Pay" ifadesi metin içinde WTP kısaltması ile kullanılacaktır.

Doğrusal regresyon fonksiyon tipi için tarihi alanın kullanımından kaynaklı tüketici rantı değeri aşağıdaki formülden hesaplanmıştır. (Eşitlik 1):

$$TR = (-q)^2/2\beta \quad (1)$$

TR : Bireysel tüketici rantı;

TTR : Toplam tüketici rantı

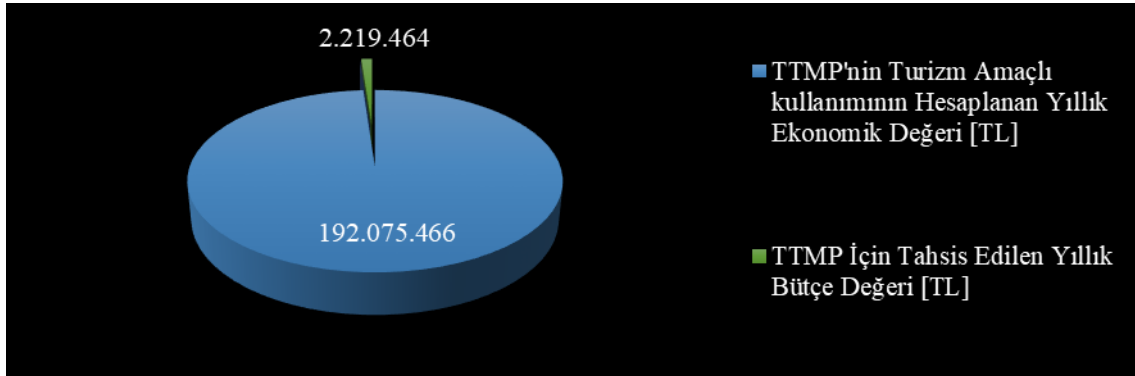
q : Ortalama ziyaret sayısı/yıl

$\beta$  : Talep fonksiyonunun eğimi (harcama katsayısı)

Formülden gelen q değeri 2,59 olarak bulunmuştur (çalışmada uygulanan 450 anket katılımcısının yıllık ortalama TTMP ziyaret sayısı).

Talep fonksiyonunun eğimi (Seyahat maliyeti/harcama katsayısı) 0,004'tür. Bu değer, formülde yerine konmuş,  $TR = (-2,59)^2/2.(0.004)$ ;  $TR = 838$  TL olarak bulunmuştur.

Hesaplanan bireysel tüketici rantı değerinin, TTMP'ye bir yılda ziyaret edenlerin toplam sayısı ile çarpılması sonucu, toplam tüketici rantı değeri elde edilmiştir. 2016 yılı verilerine göre TTMP'yi bir yılda ziyaret edenlerin sayısı 229.207/yıl kişidir (Anonim, 2017). Buna göre  $TTR = TR \times 229.207 = 838 \times 229.207 = 192.075.466$  TL/yıl olmaktadır. SMY kapsamında, tüm bu sonuçların ışığında yapılan analizler sonucu bireysel tüketici rantı 838 TL, toplam tüketici rantı 192.075.466 TL/yıl olarak bulunmuştur. Hesaplanan TTR değeri, TTMP'nin bir yıllık rekreasyonel kullanım değerine karşılık gelmektedir. 2016 yılında TTMP'ye yapılan yatırım tutarı (kazı için gelen ödenek tutarı 30.000 TL, Troya Müzesi yapımı için gelen ödenek tutarı 2.189.464 TL) toplam 2.219.464 TL'dir (Anonim, 2017). Oysa alandan turizm ve rekreasyonel amaçlı elde edilen kullanım değeri bireysel tüketici rantı formülünden (Eşitlik 1) 192.075.466 TL/yıl olarak hesaplanmıştır. Elde edilen bu değer, alanın ziyaretçi potansiyelinin artması ve yerel halkın da katılımıyla bölgenin ekonomik kalkınmasına fayda sağlayacak daha kapsamlı yatırımlar ile planlama ve tasarımları da beraberinde getirebilecektir (Şekil 2).



Şekil 2. TTMP Turizminin Hesaplanan Yıllık Ekonomik Değeri ile TTMP'ye Yapılan Yıllık Ödenek (Bütçe) Değeri

İstatistiksel analizden aşağıdaki sonuçlar ortaya çıkmaktadır:

Modeldeki yaş bağımsız değişkenine ait negatif katsayı ziyaret sayısının, yaşın artması durumunda azaldığını ifade etmektedir. Aynı şekilde cinsiyet katsayısının negatif değere sahip olması da kadın ziyaretçilerin yıllık ziyaret sayılarının erkeklerinkine kıyasla daha az olması anlamına gelmektedir (Tablo 2).

Aynı şekilde hareketle, bu çalışmada memnunluk oranının katsayısının pozitif olması (0,006) memnuniyetin artmasına paralel olarak ziyaret sayısının da arttığı anlamına gelmektedir. Ancak Talay ve ark. (2010) çalışmasında model katsayısının negatif olmasından dolayı memnuniyet düzeylerinin artması ziyaret sayısında azalma yönünde etkili olmuştur. Buradan ters orantılı bir ilişkiye sahip olması yönüyle bu çalışmayla örtüşmemiştir. Mesafenin ziyaret sıklığı ile ters orantılı ilişkisine örnek olarak da Belkayalı ve Akpınar (2009) çalışması gösterilebilir. Bu çalışmada, model fonksiyonundaki bağımsız değişkenlerden "yerleşim yeri uzaklığı" katsayısının negatif değer almış olması, ziyaret sayısında azalma olduğuna işaret etmektedir. Bu çalışmada bağımsız değişkenlerin bağımlı değişkeni açıklama oranı %70,2 iken; Belkayalı ve Akpınar (2009) çalışmasında %49,3, Özkök ve ark. (2019) çalışmasında ise, %42,6 olarak bulunmuştur. Yapılan regresyon analizinin göstergelerinden olan F testine göre %53,58 oranında modelin istatistiksel olarak tümüyle anlamlı olduğu

sonucuna varılmıştır. Belkayalı ve Akpınar (2009) çalışmasında bu oran %11,93, Talay ve ark. (2010) çalışmasında da % 6 olarak tespit edilmiştir. Tablo 3'e göre, bu çalışmada olduğu gibi Belkayalı ve Akpınar (2009) ve Talay ve ark. (2010) çalışmalarında da bağımsız değişkenlerin (cinsiyet, yaş, medeni durum, eğitim durumu, meslek, memnuluk oranı, seyahat maliyeti) bağımlı değişken olan ziyaret sayısını etkileme durumları 0.01 düzeyinde önemli bulunmuştur.

Tablo 2. Modelin Katsayıları

Model	Standart Olmayan Katsayılar		Standart Katsayılar	t	Anlamlılık
	B	St. Hata	Beta	Alt Sınır	Üst Sınır
(Sabit)	-0,186	0,302		-0,616	0,538
Gelismis Durum-Mevcut Durum (WTP Farkı)	0,001	0,002	0,014	0,405	0,686
Cinsiyet	-0,06	0,066	-0,032	-0,917	0,36
Yas	-0,005	0,004	-0,052	-1,296	0,196
Medeni Durum	0,408	0,058	0,258	6,972	0
Eđitim Durumu	0,056	0,032	0,067	1,76	0,079
Meslek	0,129	0,034	0,164	3,814	0
Memnuluk Oranı	0,006	0,004	0,069	1,714	0,087
Seyahat Maliyeti (Harcama atsayısı)	<b>0,004</b>	0	0,6	16,701	0

a Bağımlı Deęişken: Yıllık Toplam Ziyaret Sayısı

Tablo 3. Varyans Analizi (Anova)

Model	Kareler Toplamı	df	Ortalama Kare	F	Anlamlılık
Regression	195,648	8	24,456	53,578	<b>,000(a)</b>
1	Kalan (Artan)	201,296	441	0,456	
	Toplam	396,944	449		

a Belirleyiciler: (Sabit), Seyahat Maliyeti, Yas, Cinsiyet, Gelismis Durum ve Mevcut durum için WTP Farkı, Medeni Durum, Eđitim Durumu, Memnuluk Oranı, Meslek

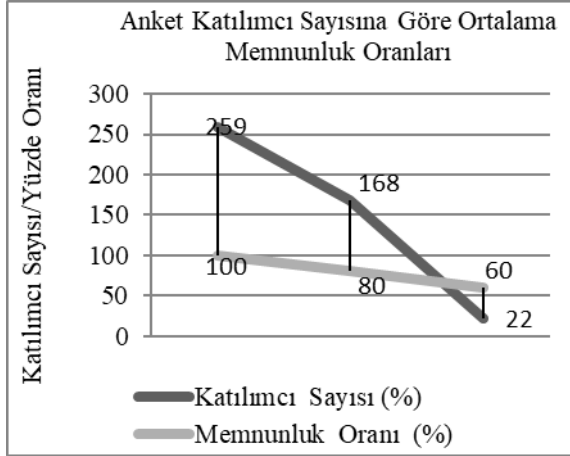
b Bağımlı Deęişken: Yıllık Toplam Ziyaret Sayısı

Rekreasyonel ve turizm amaçlı ziyaretlere baęlı olarak SMY'yi kullanarak, alan kullanım deęeri ortaya koyan benzer çalışmalara bakıldığında, Marinelli et al. (1990) çalışmasında Toscana kentinde bulunan bir tabiat parkının rekreasyonel deęerini SMY ile saptamışlardır. Zamanın deęerinin dahil ve harici tutulduęu durumlarını kapsayan ve "seyahat maliyetinin" bağımsız deęişken olarak alındığı bu çalışmada zamanın deęeri haric tutulduęunda tüketici rantı 4.282 milyon İtalyan Lireti, zamanın deęeri dahil edildiğinde ise, bu deęerin 9 katı bir deęer hesaplanmıştır. Willis and Garrod (1991) çalışmasında SMY'yi kullanarak orman rekreasyonuna ait deęerler hesaplamışlardır. Bunun için, çalışmalarında, Cheshire, New Forest Brecon, Buchan, Lorne, ve Ruthin'den oluşan 6 orman içi dinlenme yerini ele almışlardır. Her biri için tüketici rantı deęerlerini en az Cheshire için 0.40, en fazla New Forest için 2.32 İngiliz Sterlini hesaplamışlardır. Belkayalı ve Akpınar (2009) SMY'ye göre yaptıkları çalışmada Yalova Termal Kaplıcaları'nın rekreasyonel ve turizm amaçlı kullanım deęerini 1.239.014.400 TL/yıl, Ortaçeşme ve ark. (2002) yaptıkları çalışmada, Kurşunlu Şelalesi Tabiat Parkı'nın rekreasyonel kullanımdan doğan ekonomik deęerini 21.500.000.000 TL/yıl, Talay ve ark. (2010) SMY'yi kullanarak Göreme Tarihi Milli Parkı için yaptıkları çalışmada toplam bireysel tüketim rantını 26.656.287 YTL/yıl, aynı şekilde Özkök ve ark. (2019) ise, yaptıkları çalışmada Kazdağları'nın turizmdeki ekonomik deęerini yıllık 384.958.445,95 TL/yıl olarak bulmuşlardır. Bu çalışmada ise, TTMP alanından turizm ve rekreasyonel amaçlı elde edilen kullanım deęeri 192.075.466 TL/yıl olarak bulunmuştur. Elde edilen bu deęerin, ülkenin TTMP için tahsis ettięi yıllık ödenek miktarı 2.219.464 TL'den yaklaşık 200 kat daha fazla olması önemli bulunmuştur.

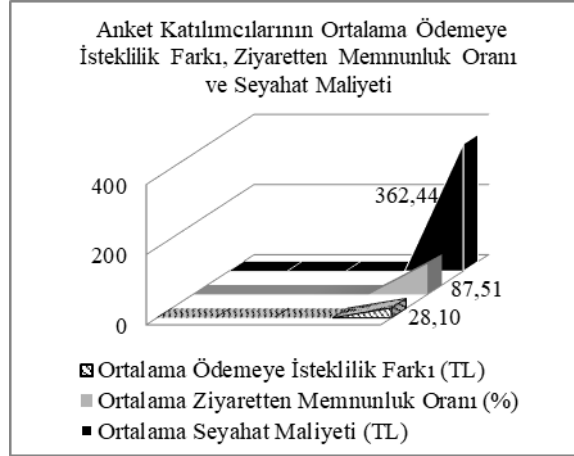
Troya Tarihi Milli Parkı'nı ziyaret eden bireylerden 18 yaş üstü olanlara tesadüfi olarak, yüz yüze görüşme yoluyla yapılan anket sonuçlarından çıkan demografik özelliklere göre, katılımcılarının medeni durumu dikkate

alındığında, %50'sini 224 bireyle evli olanlar oluşturmuştur. Bunu sırasıyla %45 ile 202 bireyden oluşan bekarlar ve %5'lik bir dilimle de 24 bireyden oluşan boşanmış bireyler oluşturmuştur.

Bu çalışmada amaca uygun olarak hazırlanan anket formatı 450 birey kapsamında yüz yüze görüşme tekniği ile uygulanmıştır. Benzer şekilde Belkayalı ve Akpınar'ın (2009), Talay ve ark. (2010), Ortaçşeme ve ark. (2002) ile Marinelli et al. (1990) çalışmalarında da aynı sırayla 154 ve 594, 500 ve 600 bireye anket uygulanmıştır. Çalışmada ankete katılan 111 bireyin aylık gelir seviyesinin 0-2000 TL, 108 bireyin 3000-4000 TL, 8 bireyin de 5000-6000 TL arasında olduğu, bunun yanında tüm anket katılımcılarının (450 kişi) aylık ortalama gelir seviyesinin de 2.812 TL olduğu görülmüştür.



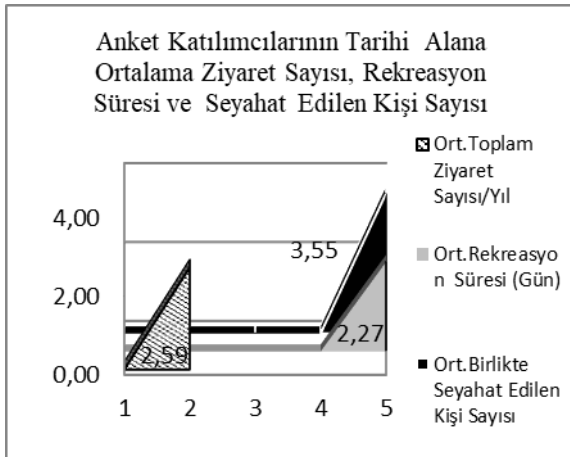
Şekil 3. Anket Katılımcılarının Ortalama Memnuluk Oranlarına Sayıları



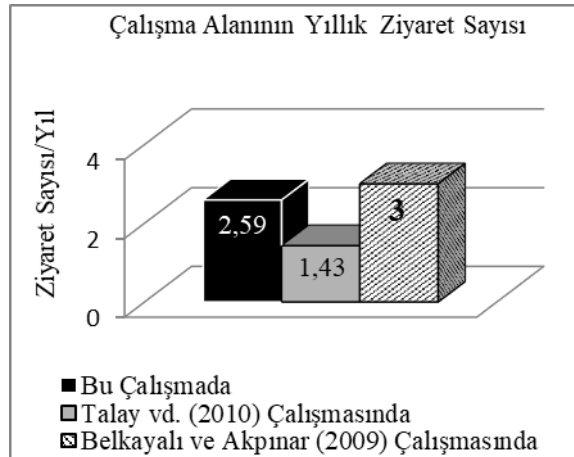
Şekil 4. Anket Katılımcılarının Ortalama, WTP (Ödemeye İsteklilik), Memnuluk Oranı, Seyahat Maliyeti

Şekil 3'ten, ankete katılan ziyaretçilerin memnuniyet oranları bakımından, 22 katılımcının %60, 259 katılımcının ise %100 oranında yaptıkları ziyaretten memnun kaldıkları anlaşılmaktadır. Belkayalı ve Akpınar (2009) yaptıkları çalışmada Yalova Termal Kaplıcaları'na gelenlerin %71,4'ünün memnuniyet düzeyleri yeterli bulunurken, TTMP'ye gelenlerin ortalama memnuluk oranı %87,51 olarak tespit edilmiştir.

Şekil 4'e göre, anket katılımcılarının, mevcut duruma, konaklama dahil ekonomik gelişmeleri beraberinde getirebilecek kombinasyonların katılması halinde ortalama 28,10 TL ödemeye istekli oldukları anlaşılmaktadır. Anket, katılımcıların ziyaretten ortalama %87,51 oranında memnun kaldıklarını; ayrıca, ziyarete katılanların ortalama seyahat maliyetlerinin de 362,44 TL olduğunu göstermiştir.



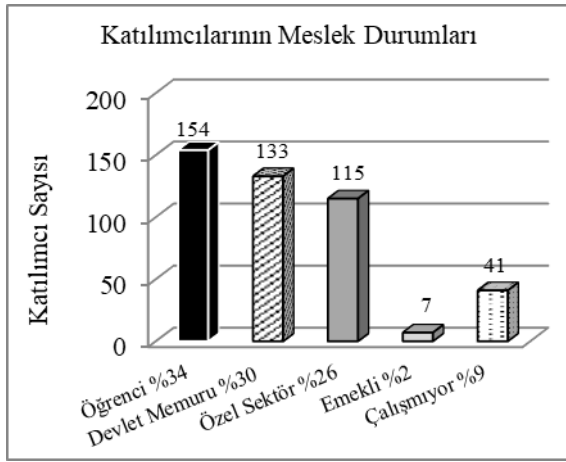
Şekil 5. Anket Katılımcılarının Ortalama, Toplam Ziyaret Sayısı, Birlikte Seyahat Edilen Kişi Sayısı ve Rekreasyon Süresi



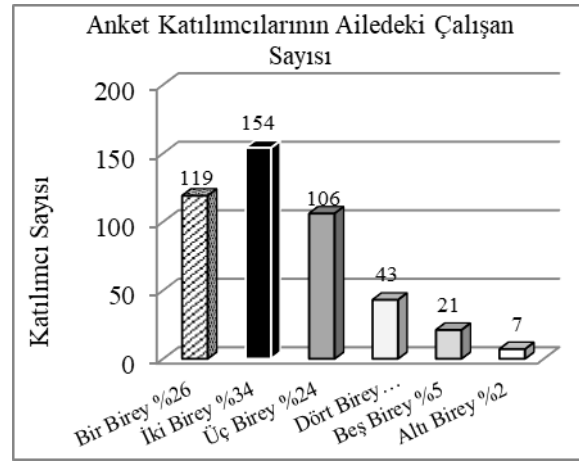
Şekil 6. Anket Katılımcılarının Yıllık Ortalama Ziyaret Sayısı

Şekil 5'e göre ise, yılda ortalama, toplam ziyaret sayısının 2,59, rekreasyon süresinin 2,27 gün ve birlikte seyahat edilen kişi sayısının da 3,55 kişi olduğu sonucuna varılmıştır. TTMP'yi ziyaret edenlerin yıllık ortalama ziyaret sayısı (2,59), Belkayalı ve Akpınar'ın (2009) yaptıkları çalışmada 3, Talay ve ark. (2010) çalışmasında da 1,43 olarak tespit edilmiştir (Şekil 6). Eğitim durumu bakımından, ankete katılım gösterenlerin 9 kişiyle %2'si ortaokul, 123 kişiyle %23'ü Lisans ve 71 kişiyle de %16'sı doktora mezunu oldukları görülmüştür. TTMP'yi ziyaret edenler içinde %66'lık bir dilime sahip olan kesimin lisans ve üzeri bir eğitime sahip olduğu, bu oranın Belkayalı ve Akpınar (2009) yaptıkları çalışmada %85 olduğu görülmektedir.

Ankete katılanların yaş durumları dikkate alındığında katılımcılardan 164 bireyin 40-50 yaş diliminde, 152 bireyin 30-40 yaş diliminde, 51 bireyin 50-60 yaş diliminde, 8 bireyin 60-70 yaş diliminde ve son olarak da 3 bireyin 70-80 yaş diliminde olduğu görülmüştür. Şekil 7'de ankete katılan ziyaretçilerin meslek durumları ortaya konmaya çalışılmıştır. Buna göre, katılımcıların %34'ünün 154 bireyle öğrenci, %30'unun 133 bireyle devlet memuru, %26'sının 115 bireyle özel sektör çalışanı, %2'sinin 7 bireyle emekli, %9'unun da 41 bireyle çalışmayan olduğu anlaşılmaktadır.

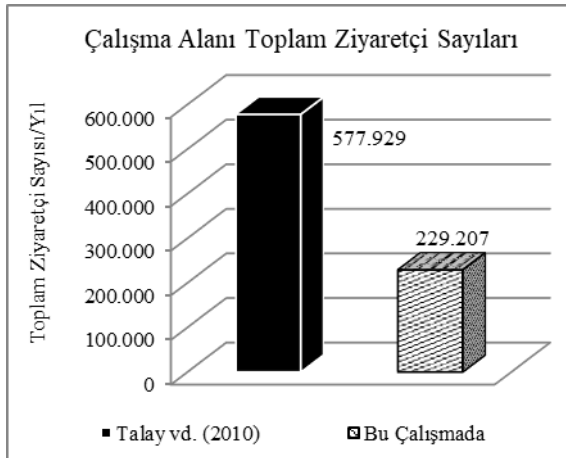


Şekil 7. Anket Katılımcılarının Mesleki Durumu

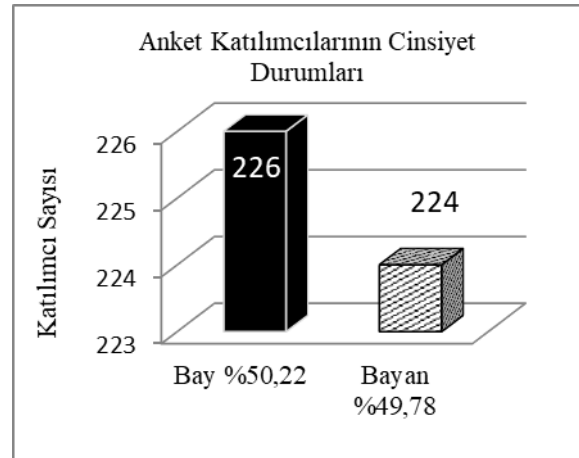


Şekil 8. Anket Katılımcılarının Ailede Çalışan Sayısı

Şekil 8'e göre de, anket katılımcılarının %34'ünün iki kişi olarak en fazla yüzde ile ziyareti gerçekleştirdikleri anlaşılmaktadır. Bunu %26 ile bir, %24 ile de üç kişi izlemiştir. Şekil 9'a göre Talay ve ark. (2010) çalışmasında Göreme Tarihi Milli Parkı'nı yıllık ziyaret edenlerin sayısı 577.929 kişi, bu çalışmada TTMP'yi yıllık ziyaret edenlerin sayısı ise, 229.207 kişi olmuştur (Anonim, 2017). Şekil 10'da da görüldüğü gibi tarihi alan ziyaretinin katılımcılar kapsamında yaklaşık olarak yarı yarıya kadın ve erkeklerden oluştuğu gözlenmiştir.



Şekil 9. Anket Katılımcılarının Yıllık Toplam Ziyaret Sayısı



Şekil 10. Anket Katılımcılarının Cinsiyet Durumu

Ayrıca Yalova Termal Kaplıcaları'na gelenlerin %52,6'sının 200TL seyahat maliyeti olduğu, TTMP'ye



gelenlerin ise, ortalama seyahat maliyetinin 362,44 TL olduğu belirlenmiştir. TTMP'yi ziyaret edenlerden ankete katılım gösterenlerin 316 ziyaretçi ile ağırlıklı olarak 30-50 yaş diliminde yoğunlaştığı görülmektedir. Benzer şekilde Belkayalı ve Akpınar (2009) yaptıkları çalışmada da Yalova Termal Kaplıcaları'nı ziyarete gelenlerin ağırlıklı olarak 30-50 yaş grubunda olduğu belirtilmiştir.

#### 4. Sonuç ve Öneriler

Dünya üzerinde turistik amaçlı alan kullanımları farklı kültürden insanların kaynaşması, bölge ekonomisine katkısı, bu alanların revizyonu, aslına uygun restorasyonu, fiziki yapısının geliştirilebilmesi gibi çok yönlü dinamikler açısından oldukça önemlidir. Bu kapsamda çalışmada TTMP kaynaklarının ve ziyaretçi özelliklerinin elde edilmesi ve değerlendirilmesi veri tabanı oluşturma noktasında belirleyici olmuştur. Dolayısıyla çalışma kapsamında elde edilen bulguların bilimsel platformda karşılaştırılması amaçlanmış, sonraki çalışmalar için de zemin oluşturacağı hedeflenmiştir. Ayrıca bu teknik altyapının hazırlanmasındaki amaçlardan biri de, çalışma verilerinin alanında uzman kişilerce paylaşılması ve yapılacak benzer çalışmalara başvuru kaynağı niteliğini taşımasıdır. Çalışma, arazi (anket uygulaması) ve ofis çalışması olarak iki temel aşamada yürütülmüş olup, çalışmadan elde edilen sonuçlar, tespitler ve öneriler aşağıda belirtilmiştir.

- ❖ TTMP için öncelikle akılcı ve sürdürülebilir bir “Tarihi Alan Yönetimi” planlanmalıdır. Yönetim planı alana özgün bir yapı arz etmelidir. Zira, mekânsal planlama kapsamında sorunların tespiti ve hızlı bir şekilde çözümü için iyi bir stratejinin belirlenmesi ancak mekanla ilişkili tüm aktörlerin yer aldığı bir planlama anlayışından geçmektedir. Dolayısıyla koruma kullanma dengesi içinde alan yönetimini gerçekleştirmek için tüm paydaşları karar ve uygulama süreçlerine katarak “Yönetişim” yaklaşımının sergilenmesi gerekmektedir. Bu yaklaşım içinde ağırlıklı olarak yerel yönetimlerin etkisini artıran, fiziksel korumanın dışında sosyal, ekonomik ve insan faktörüyle mekânı bütün değerlendiren, yerli/yabancı ziyaretçilerle birlikte yerel halkın ihtiyaç ve taleplerinin odak noktasına getiren bir anlayış da yer almalıdır.
- ❖ Çalışma ile, alandaki doğal, tarihi ve kültürel yapının önemine dikkat çekilerek rasyonel ve sürdürülebilir kullanımı ile gelecek nesillere bozulmadan aktarılmasında etkili olabileceği öngörülmektedir.
- ❖ Milli park sahası içerisinde konaklama imkanı olmayıp, yakın çevre olarak Çanakkale ili ve Ezine ilçesinde ziyaretçiler konaklama yapabilmektedirler. Bu kapsamda alanın, potansiyelinde gerekli alt yapı çalışmaları kombinasyonunda konaklama imkanlarına kavuşturulması, alanın rekreatif amaçlarına, tarihin ve bölgenin tanınması ve tanıtılması olanaklarına, etnik kültür etkileşimlerine olumlu katkılarının olacağı gibi, daha uzun süreli konaklamaların mümkün olabileceği ve buna bağlı olarak da bölge ekonomisine katkısının olacağı öngörülmektedir.
- ❖ Milli park bilincinin birey esaslı olduğu; bunun da eğitimden geçtiği düşünülürse Milli Eğitim, Çevre ve Şehircilik, Tarım ve Orman Bakanlıklarının koordinasyonunda doğa /milli park eğitim merkezlerinin tesis edilmesi rasyonel bir süreç olacaktır.
- ❖ Milli park bilgisi ve değerinin benimsenmesi ve benimsetilmesi (içselleştirilmesi) adına eğitim kapsamında okul öncesinden yüksek öğretime kadar yaygınlaştırılarak eğitimin bir parçası haline getirilmesi, bu kapsamda çevre konulu derslerle ilişkilendirilerek, eğitim ortamı olarak da kullanılabilir.
- ❖ Öğrenciler, milli parkların doğal, biyolojik, coğrafi, kültürel, ekonomik ve turistik kaynak değerleri hakkında bilgilendirilmelidir.
- ❖ Gezi, gözlem, inceleme, pazarlama (yöresel ürünlerin pazarlanması) gibi aktivitelerle ekoturizm geliştirilmeli, yerel halkın/bölgenin turizm gelirlerinden ve oluşacak istihdamdan yararlanması sağlanmalıdır.
- ❖ Avrupa Birliği fonlarından yararlanılması, Türkiye’de milli park eğitimi ve bilincinin geliştirilmesi ile yapılacak proje sayısının artması yönünde etkili olabilecektir.
- ❖ Donatıları ve tüm bileşenleri ile Türkiye’deki milli parkların kullanım potansiyeli artırılarak, yöresel ve bölgesel çapta sosyal ve ekonomik ilişkiler geliştirilmelidir. Hepsinden önemlisi tüm bunların sürdürülebilirliğinin sağlanması için özellikle milli park yönetimlerinin işletme gelirleri, bütçeleri kapsamına alınarak sektörel bazda gelişmeleri ve ekipman takviyesiyle güçlendirilmeleri için değerlendirilmelidir.
- ❖ Yerel yönetimlerce yapılacak yatırım alternatifleri kapsamında yüksek kullanım değeri olan alanlar ve alan ziyaretçilerinin beklentileri de inisiyatif alabilecektir.
- ❖ Merkez ve yerel yönetimlerce bu alanların verimliliğini artırmak için yakın yerleşim alanlarının plan kararlarına da önem verilmelidir [Alkan ve ark. 2016].
- ❖ Milli gelir hesaplamalarının ve kaynakların koruma-kullanma dengesi içinde daha rasyonel yapılması açısından söz konusu kaynaklara ekonomik değerlemeler yapılması araştırmacılar tarafından gerekli

görülmektedir (Gündoğmuş ve Kalfa, 2016).

- ❖ Çalışmanın önemli bir diğer sonucu da, Türkiye için önemli doğal, tarihi ve kültürel kaynaklarından birisi olan TTMP'nin kullanım değerinin tespit edilmesi ve milli gelire eklenmesi ile bir nebze de olsa somut ve objektif bir ekonomik büyüme değerinin ortaya konulabileceğidir. Bu noktada model bir çalışma niteliğindedir.

## Teşekkür

Bu çalışma, Çanakkale Onsekiz Mart Üniversitesi, Bilimsel Araştırma Projeleri Komisyonu tarafından FHD-2018-1429 no'lu proje kapsamında desteklenmiştir. Desteklerinden dolayı, Çanakkale Onsekiz Mart Üniversitesi, Bilimsel Araştırma Projeleri Birimi'ne teşekkürlerimi ifade etmek isterim.

## Kaynaklar

1. **Ahunbay, Z., (2007).** Tarihi Çevre Koruma ve Restorasyon. YEM Yayınları, İstanbul.
2. **Alkan, Y., (2018).** Lapseki Kentsel Alanındaki Alt/Üst Yapı Ağırlıklı Peyzaj Sorunsalı ve Çözüm Önerileri. *Değişen ve Gelişen Lapseki Kentsel Altyapısı Uluslararası*, Çanakkale Onsekiz Mart Üniversitesi, Editör Doç. Dr. Alper SAĞLIK, © ÇÖMÜ, Pozitif Matbaa, Çanakkale, 125-137.
3. **Alkan, Y., Uzun, G., (2016).** Erdemli Kenti Mücavir Alanı İçinde Ekolojik Kapsamlı Alan Kullanımı Üzerine Bir Araştırma. *Ordu Üniversitesi, Akademik Ziraat Dergisi*, 5(1), 35-50.
4. **Alkan, Y., Sağlık, A., Kelkit, A., Sağlık, E., (2016).** "Çevresel Niteliklerin Konut Fiyatlarına Kattıkları Ekonomik Değerler Üzerine Bir Araştırma: Çanakkale Kenti Örneği", in: *Mimarlık, Planlama ve Tasarım'da Akademik Araştırmalar*, Öğr. Gör. Dr. Çiğdem EREN, Eds., Gece Kitaplığı Yayınevi, Ankara, 307-334.
5. **Alkan, Y., Sağlık, A., Kelkit, A., (2016).** Site Yerleşimlerinde Dış Mekân – Peyzaj Niteliğinin Ölçülmesi ve Konut Değerlerine Etkisi Üzerine Bir Araştırma: Çanakkale Kenti Örneği. *Uluslararası Hakemli Tasarım ve Mimarlık Dergisi*, 9, 111-128.
6. **Anonim, (2017).** Çanakkale Valiliği İl Kültür ve Turizm Müdürlüğü. 13.12.2017 Tarih ve 5682 Sayılı Yazı, 2017.
7. **Arslan M., E., S., Özdemir, M., (2017).** Kırsal Turizmin Fiziksel Sosyal ve Kültürel Etkileri Konusunda Halkın Görüşleri: Artvin Örneği. *Journal of Bartın Faculty of Forestry*, 2017, 19(1): 11-18.
8. **Beal, D.J., (1995).** Travel Cost Analysis of The Value of Carnarvon Gorge National Park for Recreational Use, *Review of Marketing and Agricultural Economics*, 63(2), 292-303.
9. **Belkayalı, N., Akpınar, N., (2010).** Yalova Termal Kaplıcaları'nın Rekreasyon ve Turizm Amaçlı Kullanımının Ekonomik Değerinin Seyahat Maliyet Yöntemi ile Tespit Edilmesi. *Coğrafi Bilimler Dergisi*. CBD 7 (2), 177-184.
10. **Bernard M.F., Jokilehto J., (1998).** Management Guidelines for World Cultural Heritage Sites (Dünya Miras Alanlarının Yönetimi Rehberi), Roma, ICCROM.
11. **Erbey, D., (2018).** Tarihi, Kültürel ve Doğal Değerlerin Korunması ve Yönetiminde Yeni Bir Yaklaşım: Çanakkale Savaşları Gelibolu Tarihi Alanı Planlama 2018; 28(3): 282–301, doi: 10.14744/planlama.2018.40469.
12. **Erbey, D., (2016).** An Evaluation of the Applicability of Management Plans With Public Participation. *İdeal Kent*, 19 (7), 428-442.
13. **Ferah Özkök, F., Mercan, Ş., O., Yıldırım, H., M., Korkmaz, H., Sünnetçioğlu, S., Ayhan, Ç., (2019).** Kaz Dağları'nın Turizmdeki Ekonomik Değerinin Seyahat maliyet Yöntemi ile Belirlenmesi, *Electronic Journal Social Sciences*, Winter-2019, 1(69). 412-424.
14. **Gündoğmuş, M., E., Kalfa V., R., (2016).** Piyasa Değeri Olmayan Varlıkların Ekonomik Değerinin Belirlenmesi. *Journal of Life Economics*, 3(4), 177-200.
15. **Hackett, S.C., (2006).** Environmental and Natural Resources Economics: Theory, Policy and The Sustainable Society, M.E. Sharpe, Armonk, New York, 1-551.
16. **Iamtrakul, P., Teknomo, K., Hokao, K., (2005).** Public Park Valuation Using Travel Cost Method, *Proceedings of The Eastern Asia Society for Transportation Studies*, 5, 1249 – 1264.
17. **Marinelli, A., Casini, L., Romano, D., (1991).** Economic Valuation of the Aggregate Impact and Direct Benefits of Outdoors Recreation: The Case of a Natural Park in Tuscany. *Genio Rurale*, 53(9), 51-55.
18. **Ortaçşme, V., Özkan, B., Karagüzel, O., (2002).** "An Estimation of the Recreational Use Value of Kursunlu Waterfall Nature Park by the Individual Travel Cost Method", *Turkish Journal of Agriculture and Forestry*, 1, pp.57-62.

19. **Öztürk, S., Ayan E., Işınkaralar, Ö. (2018).** Visual Landscape Evaluation Of Kastamonu Clock Tower Environment As A Historical urban Area, *Fresenius Environmental Bulletin*, 27:12B, 9617-9625.
20. **Shogren, J.F., (2013).** Encyclopedia of Energy, Natural Resource And Environmental Economics, *Elsevier Science*, 1, 1056.
21. **Talay, İ., Akpınar, N., Belkayalı, N., (2010).** Doğal Kaynakların Rekreatyone ve Turizm Amaçlı Kullanımının Ekonomik Değerinin Tespiti: Göreme Tarihi Milli Parkı Örneği. *Coğrafi Bilimler Dergisi*, CBD 8 (2), 137-146, 2010.
22. **Tisdell, C.A., (1991).** Economics of Environmental Conservation. Elsevier Science Publisher, Amsterdam, Holland, 359, 1991.
23. **UNESCO, (2019).** <https://whc.unesco.org/document/125839> UNESCO, ICCROM, ICOMOS and IUCN. (2013). Managing Cultural World Heritage. UNESCO World Heritage Centre (World Heritage Resource Manual), Paris ( Haziran 2019).
24. **DKMPGM, (2019).** Doğa Koruma ve Milli Parklar Genel Müdürlüğü, <http://troya.tabiat.gov.tr/>, Troya Tarihi Milli Parkı, 2016 ( Haziran, 2019).
25. **Willis, K.G., Garrod, G.D., (1991).** “An Individual Travel Cost Method of Evaluating Forest Recreation”, *Journal of Agricultural Economics*, 42, 33-42, 1991.