

## AMİSOS / AMISOS

Cilt/Volume 4, Sayı/Issue 7 (Aralık/December 2019), ss./pp. 279-297

ISSN: 2587-2222 / e-ISSN: 2587-2230



Özgün Makale / Original Article

Geliş Tarihi/Received: 25. 11. 2019

Kabul Tarihi/Accepted: 26. 12. 2019

### ELAZIĞ MÜZESİ'NDE KORUNAN URARTU ADAK LEVHALARI VE İŞLEVLERİ\*

### URARTU VOTIVE PLAQUES AND FUNCTIONS PROTECTED IN THE ELAZIĞ MUSEUM

**Davut YİĞİTPAŞA - Sibel YILMAZ\*\***

#### Öz

Anadolu'nun en büyük madenci topluluğu olarak bilinen Urartular'da gelişmiş bir metal endüstrisinin bulunduğu bilinmektedir. Bu bölgede araştırmalar sonucu bulunan ürünlerde en çok bronzun kullanıldığı da anlaşılmaktadır. Urartular, giysilerinde kemer kullanmayı seven bir toplum olarak, daha sonra bu kemerleri keserek metal levhalara dönüştürüp, yeniden bezeyerek farklı amaçlarla da kullanmaya başlamışlardır.

Bu çalışma Elazığ Arkeoloji Müzesi'nde bulunan metal levhaları konu almaktadır. Bu levhaların hangi teknikle yapıldığı, ne amaçla kullanıldığı açıklanmaya çalışılarak stil özelliklerinin irdelenmesi amaçlanmıştır.

**Anahtar Kelimeler:** Urartu, Maden, Kemer, Adak Levhası, Urartu Sanatı, Halk Stili

\* Bu makale yazar tarafından Ondokuz Mayıs Üniversitesi, Sosyal Bilimler Enstitüsü Arkeoloji Anabilim Dalı'nda yapılan yüksek lisans tezinin bir bölümüdür. OMÜ Bilimsel Araştırmalar Projeleri Başkanlığı'na (Proje No: PYO.FEN.1904.196.008) desteklerinden dolayı çok teşekkür ederiz.

\*\* Doç. Dr., Ondokuz Mayıs Üniversitesi, Fen-Edebiyat Fakültesi, Arkeoloji Bölümü, Protohistorya ve Önasya Arkeolojisi ABD, Türkiye. E-posta: [davut.yigitpasa@omu.edu.tr](mailto:davut.yigitpasa@omu.edu.tr)  
ORCID: <https://orcid.org/0000-0001-8821-5628>  
Arkeolog (M.A.), Türkiye. E-posta: [sibellebis5@hotmail.com](mailto:sibellebis5@hotmail.com)  
ORCID: <https://orcid.org/0000-0001-7836-9527>

## Abstract

The largest mining community in Anatolia, Urartians, is known to have an advanced metal industry. It is also understood that bronze is mostly used in products found in this region. Urartian, as a society who likes to use belts in their clothes, then cut these belts and transformed them into metal plates and started to use them for different purposes.

This study is concerned with metal plates in the Elazığ Archaeological Museum. The aim of this paper is to examine the technique and the purpose of using this plates.

**Keywords:** Urartian, Mine, Belt, Votive Plaques, Urartian Art, Folk Style

## Giriş

Urartu Krallığı, MÖ 9. yüzyılın ortalarında, Doğu Anadolu Bölgesi'nin iklim ve coğrafyasına bağlı zor yaşam şartlarına rağmen, bölgedeki yerel beyliklerin merkezi bir yönetim altında toplanmasıyla Van Gölü havzasında kurulmuştur.<sup>1</sup> Doğu Anadolu'daki bu krallık, siyasi bütünlük ya da karmaşık kültürel bir yapıyla tanınmayarak, egemen olduğu bölgenin tarihinde bir farklılık olarak göze çarpmaktadır.<sup>2</sup> Toplumun ekonomik, siyasal, sosyal, kültürel ve dini hayatları, coğrafi faktörlerden oldukça etkilenmiştir.<sup>3</sup>

Urartular MÖ I. bin yılın ilk yarısında Doğu Anadolu, Güney Kafkasya ve Kuzeybatı İran'da etkili olan, Yakın Doğu'nun en büyük madenci toplumlarından biridir ve Doğu Anadolu'nun maden işçiliğini yansıtan maden ustaları olarak karşımıza çıkmışlardır.<sup>4</sup> Urartu bölgesi ayrıca demir madenciliğinin anavatanı olarak kabul edilmektedir.<sup>5</sup> Urartu'nun MÖ 9. yüzyıldan itibaren Yakınoğu siyasetinde söz sahibi olabilmesi, demir madenciliğindeki başarısına bağlanmıştır. Urartu askeri seferlerinin gerçekleştirilmesinde ve ülkenin savunmasında önemli rolü olan kalelerin, ekonominin temelini oluşturan tarımın gerekleri olan baraj, sulama kanalı, bağ ve bahçelerin inşasında gösterilen başarının demir alet ve silahlara bağlı olduğu düşünülebilir.<sup>6</sup>

Urartular'ın sosyal yaşantısında çok yönlü kullandığı anlaşılan demir ve tunçtan ziraat aletleri, ok, mızrak, kılıç, kalkan, miğfer gibi silahlar, madeni at koşum ve süs takımları ile çingirakları, iğne, fibula gibi küçük objeler, krallara ait tunç objeler, pektoraller, figürinler Urartu sanatının özgün ürünleri olarak karşımıza çıkmaktadırlar.<sup>7</sup>

## Adak Levhaları

Çeşitli madenlerden belli amaçlarda kullanılmak üzere, dövme veya döküm yöntemiyle yapılan, üzerinde kabartma veya kazıma ile yapılmış bezemeleri olan levhalar metal levhalardır. Adak levhası geleneği sadece Van-Giyimli'de değil, Van Gölü Havzası başta olmak üzere Urartu'nun diğer bölgelerinde de karşılaşılan bir uygulamadır. Şimdiye kadar kazısı yapılan Urartu merkezlerinin çoğunda Urartu adak levhalarına hiç rastlanmamış, bazılarında ise çok az sayıda ele geçmiştir. Bu nedenle levhaların tarihlenmesi konusunda stratigrafiye dayanan kesin

<sup>1</sup> Sevin 2003a, 194; Ayman 2005, 1.

<sup>2</sup> Sagona-Zimansky 2015, 281.

<sup>3</sup> Yiğitpaşa 2016, 12.

<sup>4</sup> Belli 1982, 204; 2004a, 39.

<sup>5</sup> Sevin 2003b, 230.

<sup>6</sup> Çilingiroğlu 1997, 107.

<sup>7</sup> Belli 1982, 177-208.

bir tarihlendirme yapabilmek zor olsa da genel üslup değerlendirmelerine göre daha çok MÖ 8. yüzyıl ile MÖ 6. yüzyıl başları arasında tarihlendirilmektedirler. Bu tarih bazı araştırmacılara göre Urartu Devleti'nin yıkılışından sonraki bir döneme denk gelmektedir. Bu görüşlerden hareketle, adak levhası geleneğinin, Urartu Devleti'nin erken dönemlerinde başlayarak son dönemlerine kadar devam ettiği ve Urartu yıkıldıktan sonra da halkın bu geleneği bir süre daha uyguladığı söylenebilir.<sup>8</sup>

Adak (metal) levhaları ortalama 15x9 ya da 10x8 cm. boyutlarında, 1 mm. kadar kalınlığındadır. Çoğunlukla dikdörtgen ve kare, bir kısmı da daire veya oval biçimlidirler. Şu ana kadar ele geçirilen metal levhalarının sayıları 2000'in üzerindedir. Tümü 1971 yılında Van'ın 68 km. güneydoğusundaki Giyimli (Hırkanis) Köyü'nde bulunmuş olan metal levhalarından ayrıca Ermenistan'da Karmir-Blur<sup>9</sup> ve Argıştihinili kaleleri, Elazığ- Altınova'da Norşuntepe ve Van/Karagündüz<sup>10</sup> höyüklerinde birer örnek ele geçirilmiştir.<sup>11</sup> Giyimli metal levhaların bulunduğu yerde bir tapınak veya başka bir yapı bulunamamıştır. Ayrıca tam olarak nerede ve ne şekilde bulduklarına dair bilgiler de eksiktir.<sup>12</sup> Büyük çoğunluğu yurt dışına kaçırılarak Cenevre, Zurich, Basel, Londra ve Münih gibi müze ve özel koleksiyonlara dağılmışlardır. Türkiye'de Van, Gaziantep, Konya, Karaman, Kahramanmaraş, Adana, İstanbul Arkeoloji Müzeleri ile Ankara Anadolu Medeniyetleri Müzesi bu türde koleksiyonlara sahiptir.<sup>13</sup>

MÖ 7. yüzyılın sonlarında doğu ve kuzeydoğudan gelen İskitler tarafından Urartu kentlerinin yıkılması sonucu halk taşınabilir eşya ve hayvanlarıyla birlikte ana yolların dışında kalan dağlık bölgeye kaçmak zorunda kalmıştır. Türlü tehlikelerden uzak olan bu yörede yaşayan halk uzun bir süre daha varlığını sürdürmüştür.<sup>14</sup> Urartu krallarının kaleler içinde kurduğu madencilik atölyelerinin tahrip edilmesinden sonra maden üretimi ve metal eşya yapımı gerilemiştir.<sup>15</sup> Toplu ve sıkı bir çalışma isteyen maden çıkarma, ergitme ve hammadde elde etmeyi organize edecek yönetim gücü kalmadığı için metal eşya, alet, kadın takıları ve silah üretilemiyordu. Bu nedenle halk yanında getirdiği at koşum takımlarına ait çeşitli tunç parçalar ile silahlarını ve özellikle de kemerleri parçalara ayırarak yeniden kullanmaya başlamışlardır.<sup>16</sup>

Urartu uygarlığının geç evrelerine ait olan metal levhalarından önemli bir bölümü MÖ 8-7. yüzyıla ait tunç kemer parçalarının arka yüzlerine işlenmiştir.<sup>17</sup> Bu bezemelerde klasik Urartu stilinin devamı olan işçilikler, basit, ilkel ve kaba biçimde üretilmiş şekildedir.<sup>18</sup> Kenar genişlikleri üzerine deliklerin açılması veya bu deliklerden halkaların geçirilmesi, bunların bir yere tutturulduklarını veya asıldığını göstermektedir. Bu tür metal levhalar muhtemelen giysilere dikilerek, koruyucu anlamda muska ve amulet gibi taşınmışlardır.<sup>19</sup> Oktay Belli'ye göre; Urartu kadınlarının takı ve giysi zevkini altından yapılmış giysi aplikleri yansıtmaktadır. Urartu krallığının MÖ 7. yüzyılın sonlarında yıkılmasıyla zengin, soylu ve yönetici sınıfın ortadan kalkmasından sonra, altın ve gümüş olarak üretilen giysi aplikleri kullanılamamıştır. Ancak metal giysi apliklerinin toplumun diğer kadınları tarafından da yaygın bir moda olarak kullanıldığı anlaşılmaktadır. Örnek vermek gerekirse, tunçtan yapılmış irili ufaklı ve resimli levhaların kenarında ip geçirilebilen deliklerin olması, kadınların küçük levhaları aynı bir aplik

<sup>8</sup> Biber-Çavuşoğlu 2009, 9-11.

<sup>9</sup> Kellner 1991, 286-299.

<sup>10</sup> Sevin-Özfirat 2000, 171.

<sup>11</sup> Sevin 2003a, 226.

<sup>12</sup> Ögün 1984, 67.

<sup>13</sup> Sevin 2003a, 226; Ögün 1984, 65.

<sup>14</sup> Belli 2004b, 248-250.

<sup>15</sup> Belli 2005, 41.

<sup>16</sup> Belli 2004b, 248-250.

<sup>17</sup> Sevin 2003a, 226.

<sup>18</sup> Yiğitpaşa-Can 2016, 242.

<sup>19</sup> Ayman 2005, 5.

gibi bezeme ve koruyucu amacıyla giysilerinde bu deliklerden asarak kullandığını göstermektedir. Bu nedenle metal giysi apliklerini bazı araştırmacılar ‘adak levhası’ olarak da adlandırmaktadır.<sup>20</sup> Belli, metal levhaları giysi apliği olarak kadınların kullandığını belirtmiş, Taşyürek ise “Giyimli bronz definesinin dini amaçlarla, bir mabede adanmak suretiyle kullanılmış ve ‘adak levhası’ olarak adlandırılan eser”<sup>21</sup> diyerek belirtmiştir. Başka bir görüş olarak B. Ögün “üzerlerinde dini sahnelerin olduğu kesinlikle söyleyebileceğimiz bu plakaların mezar hediyesi olarak kullanılmış olmaları da mümkündür”<sup>22</sup> ifadelerini kullanmıştır. O. Belli, metal levhaların giysilerde kadınların kullanımından bahsetse de bu tür aplikleri erkeklerin de giysilerinde kullanabileceği düşünülmelidir. Kullanım amacının farklı olabileceğinden dolayı yayınlarda bu levhalar için adı adak levhaları olarak geçse de biz metal levhalar demeyi yeğliyoruz.<sup>23</sup>

Birçok metal levhasının üst kısmında, kale burçları ya da daha büyük bir olasılıkla tapınakları ifade eden mazgallar görülür. Örneğin **Kat. No: 2** ve **14**. Bu durum levhaların tapınaklara adanmış olduğunun bir göstergesi olabilir. Üzerlerindeki kabara başlı çivi delikleri yardımıyla ahşap kapı kanatları üzerine asılmış olabilirler. Erzincan- Altıntepe, Çavuştepe, Ayanis ve Yukarı Anzaf gibi kalelerdeki tapınaklarda bu türde metal levha bulunmamıştır. Bu nedenle adak levhası anlayışının, resmi devlet ve saraydan çok halk tarafından benimsenmiş olduğunu düşündürmektedir. Muhtemelen bu adakların sunumu kırsal kesimdeki halk tapınaklarının duvarları önünde olmaktadır.<sup>24</sup>

Saray sanatı Urartular’da anıtsaldır. Boyalı duvar resimleri, kabartmalar, mühürler ve özellikle tunç eşyalarda Urartu tanrıları, kalıplaşmış ve stil yönünden benzer anlatımlara sahiptir.<sup>25</sup> Giyimli sanatçılarıyla birlikte, o zamana kadar Urartu Krallığı’nın gücünü ve ihtişamını zengin savaş sahneleri ile oldukça canlı bir şekilde yansıtan tasvirlerin yerine, halkın ortak sorunlarını anlatan tasvirler yapılmaya başlanmıştır. Dinsel inançların yardımıyla, halkın ekonomik ve beslenme gibi bazı sorunlarını da içeren bronz metal levhalar üzerindeki betimler, daha bağımsız ve farklı bir düşünceyi yansıtarak “Urartu halk sanatının” da örneklerini oluşturmaktadır.<sup>26</sup>

Bu metal levhalar üzerinde iki stil görülmektedir. Bunlardan birincisi klasik Urartu biçimindedir ve ikinci stile göre daha erkendir. İkinci stil ise İlkel Urartu stildir. Klasik Urartu Stili grubundaki levhalar üzerinde: Aslan, dağ keçisi ve at üzerinde duran tanrılar, arkalıklı tahtında oturan bir tanrı ve onun huzuruna çıkan insanlar, bir tanrı ya da tanrıçaya kurbanlık hayvan getiren erkek ya da kadınlar, tek başına ayakta duran tanrılar ve tanrıçalar vb. sahnelere yer verilmiştir. Bu levhalardan kimileri gayet ustalıkla bir Urartu işçiliğine sahipken, kimileri de son derece dejenere olmuş bir işçiliğin ürünüdür.<sup>27</sup> Urartu metal levhaları arasında ‘insan figürleri’nin betimlendiği, iyi işçilik gösteren grup en eski grubu oluşturmaktadır; betimler arasında uzun pelerimli, büyük başlıklı ve büyük olasılıkla kutsallığını gösteren bir başlık takan figürler bulunmaktadır ki ok kılıfları veya kanat ile donatılmış olarak, bazen keçi, boğa ya da aslan figürleri üzerinde tasvir edilmişlerdir. Bu tasvirlerle bağlı olarak söz konusu erkek betimlerinin tanrı figürlerine ait oldukları anlaşılmaktadır.<sup>28</sup> Güç ve yeteneklere sahip olduğu düşünülen aslan, boğa gibi hayvanlar, Urartu krallığının erk ve güçlülüğünü simgelemektedir.<sup>29</sup>

<sup>20</sup> Belli 2010, 374-386.

<sup>21</sup> Taşyürek 1978, 202.

<sup>22</sup> Ögün 1984, 67.

<sup>23</sup> Yılmaz 2019, s.24.

<sup>24</sup> Sevin 2003a, 226.

<sup>25</sup> Belli 1979a, 59-60.

<sup>26</sup> Ayman 2005, 6.

<sup>27</sup> Sevin 2003a, 226.

<sup>28</sup> Ayman 2005, 6-7.

<sup>29</sup> Belli 1979b, 39.

Tasvirlerde, tanrının karşısında, genellikle pelerin giymiş veya beline ya da ayak bileklerine inen başörtüsü takmış olan ve derin bir saygıyla selamlama pozisyonunda duran bir erkek ya da kadın figürü yer almaktadır. Kadın figürleri çoğunlukla karşısındaki tanrı veya tanrıça figürüne oranla daha kısa boyludur ve libasyon kapları ile kurbanlarla beraber, tapınır vaziyette gösterilmiştir. Bu durum kadının, tanrı/ tanrıça ile aynı statüde olmadığını gösteren bir unsurdur. Bazı örneklerde kadın figürü elinde başak demeti veya bitki motifi ile işlevi henüz bilinmeyen bir tür sancak (alem/ sembol) taşımaktadır; olasılıkla sancağın kült ile bir bağlantısı vardır. Tanrı/ tanrıça figürlerinin, yalnız başlarına tasvir edildikleri betimlerde de, ellerinde bu tür sancak/ sembol taşıdıkları görülür. Ayrıca 'iki kadın figürünün karşılıklı olarak betimlendiği' metal levhalar da yer almaktadır.<sup>30</sup> Dikdörtgen veya kare şekilli ve saplı alemlere çift veya tek figürlü levhalar üzerinde sık rastlanırken, yarım ay (hilal) şekilli ve saplı alemlere de Urartu metal levhalarında daha az karşılaşılmaktadır. Metal levhaların üzerinde yer alan figürlerin ellerinde tuttıkları başak/bitki, nar bereketle ilgili sembollerdir.<sup>31</sup> Verimin artması için doğaüstü erk ve yetiye sahip tarımın koruyucu tanrılarına, düşüncelerini mühür ve metal levhalar üzerinde betimleyerek, bolluk ve bereketi simgeleyen semboller sunuyorlardı. Metal levhalar üzerindeki sahneler resmi Urartu dininde karşılaşmadığımız kült konular ile ilgili çivi yazılı eksik belgeleri tamamlamaktadır. Ayrıca Urartu toplumunun ekonomik sorunlar karşısında başvurmak zorunda kaldığı kült törenleri ile de bunların nasıl yerine getirildiği hakkında somut bilgi edinilmesini sağlamaktadır.<sup>32</sup>

Elazığ Müzesi'nde Klasik Urartu stili olarak ayırabileceğimiz metal levhalar **Kat. No: 2, 3, 11 ve 14**'dür. **Kat. No:2**'de, dağ keçisi figürü görülmektedir. Dağ keçisi daha çok adak olarak betimlendiğinden gösterildiği metal levhaların sayısı diğerlerine göre fazladır. Boynuzundan, ipinden tutulmuş keçinin kurbanlık olarak sunulduğu birçok levhada figürler ayakta veya keçinin yanında betimlenmiştir.

İlkel Urartu Stili grubundaki levhalarda; Halk sanatı,<sup>33</sup> halk stili<sup>34</sup> veya bozulmuş Urartu sanatı stili<sup>35</sup> olarak da kabul edilir. Bu grupta daha ilkel bir stil gözlenir, bu sebeple de daha geç bir döneme tarihlendirilmektedirler. Figürlerin çoğu cepheden ve kolları yukarıya doğru kalkık vaziyette, daha soyut olarak, detayları ve atribüleri fazla belli edilmeden resmedilmişlerdir; bu nedenle cinsiyetleri tam olarak anlaşılamamaktadır. Kolların kalkık olması kültürel veya dinsel sahneler olarak yorumlanmasına yol açmaktadır, bu metal levhalarının üzerindeki insan figürlerinin, adağı yapan kişileri temsil ettiklerini düşündürür.<sup>36</sup>

Elazığ Müzesi'nde bulunan metal levhalarda bazı örneklerde dua eder gibi kolların yukarı doğru ve ellerin açık olduğu görülmektedir. Basit bir işçilikle fazla ayrıntıya girilmeden yapılmış olan figürler ilkel Urartu stilini yansıtır. Yine bu stilde daha çok görülen figürlerin cepheden verilmesi de incelediğimiz levhalarda karşımıza çıkmaktadır. Figürlerin çizimi oldukça basitleşmiştir. Eller uzun parmaklar şeklinde gösterilirken, bazılarında çizikler şeklindedir. Bozulmaya başlayan stilde figürler gittikçe daha da basitleşmekte, ağız, göğüs gibi organlar noktalarla belirtilmektedir. Bazı levhalarda figürler tek bedende iki başlı olarak yapılmıştır. Soyut olarak yapılan metal levha figürleri birbirine benzemektedir. Bu levhalar arasında insan figürünün oldukça stilize işlenenleri **Kat. No. 4, 7, 9, 10, 12 ve 13**'dür. Vücut hatları çok basittir. Ayrıntılar işlenmemiştir.

<sup>30</sup> Ayman 2005, 6-7.

<sup>31</sup> Taşyürek 1978, 217-219.

<sup>32</sup> Belli 1979a, 62.

<sup>33</sup> Belli 2004b, 248-250.

<sup>34</sup> Van Loon 1966, 166.

<sup>35</sup> Biber-Çavuşoğlu 2009, 10.

<sup>36</sup> Ayman 2005, 6-7.

İlkel stilde olan levhalarda ayrıca figürler ellerinde bitki ve boncuk dizisi tutmaktadır. Bunun örneği **Kat. No. 6'**de görülmektedir. Bazı figürler yanlarında hayvanlarla gösterilmiştir. **Kat. No. 1** ve **15'**de yanlarında dağ keçisi vardır. Bir figürün yanında betimlenen figürün boynuzları aşağıya doğru yapıldığından boğa olmalıdır. İlkel stilde olan diğer levha **Kat. No. 8** numaralı levhadır.

Metal levhalar içinde sınıflayamadığımız levhalar vardır. Bunların bazılarının Urartu stili mi yoksa halk stilimi olduğu konusunda ayıramadığımız, bazılarında da levhaların bezemeleri anlaşılmadığından sınıflandıramadıklarımızdır. Örneğin **Kat. No. 5** stil konusunda belirsiz olanlardandır.

Metal levhaların tarihsel bir sıralamasını yapmak zordur. Farklı motif stilleri, detaylı örneklerden basit, hatta ilkel örnekler kadar değişiklik göstermektedir ve arada farklı evreler bulunmaktadır. Bu durum gelişimin uzun bir zaman da gerçekleştiğini düşündürmektedir.<sup>37</sup> Tunç metal levhaların üzerinde betimlenen insan figürleri Urartu saray sanatına göre kaba ve basit görünümlü olmasına rağmen abartılmadan, daha yalın bir biçimde çizilmeye çalışılmıştır. Sanatçıların, insan tasvirlerini çizerken, Urartu saray sanatının katı kurallarını önemsemedikleri anlaşılmaktadır. Örneğin Eski Doğu toplumunun sanatındaki gibi, Urartular'da da insan figürü değişmeyen bir kural halinde hep profilden gösterilmiştir. Oysa metal levhalarda çizilen insan figürlerinin gövdeleri karşıdan betimlenmiştir. Ancak sanatçı yine de başları, kolları ve ayakları profilden betimleyerek, neredeyse insanları gördüğü açıdan yansıtmaya çalışmıştır. Bu şekildeki insan figürleri de basık ve çarpık olmaktan kurtulamamıştır.<sup>38</sup> Metal levhalar daha çok Urartu halk inanışlarını göstermektedir. Bu halk inanışında, soylular dünyasındaki aksine, tanrıçalar ve kadınların önemli bir yeri vardır. Bunlar, saray sanatının denetim altında tutulduğu bir ortamda, halk sanatında sınırlamalara karşı bir başkaldırı olduğu izlenimini verir.<sup>39</sup> Levhalarındaki tanrı ve tanrıça giysileri ile kadın giysileri ve takıları, o dönemin modası hakkında bilgi vermektedir.<sup>40</sup>

Elazığ Müzesi'nde bulunan metal levhaların da diğer tüm örneklerde olduğu gibi çoğu kez Urartu kemerlerinden kesilen parçaların tekrar kullanımıyla üretilmişlerdir. Bu durum levha kenarlarında bulunan sıralı deliklerden ya da silme şeklindeki bordürlerden anlaşılabilir. Bu levhalar, aynı Urartu kemerlerinde olduğu gibi arka yüzden vurularak kabartılan figürlerin konturlarının ince kalemle işlenmesi ya da daha basit işçilikli olanlarda sadece kazıma tekniği veya konturların kısa kısa, keski-kalem uçlarıyla işlenmesi tekniğine dayanmaktadır. Metal levhaların üslubu şimdiye kadar hep "halk sanatı" veya "halk stili" olarak kabul edilmiştir. Bu durum işçiliğin, "saray sanatı" olarak adlandırılan eserlerdeki işçiliğe göre daha ilkel ve daha basit olmasından kaynaklanmaktadır. Urartu metal levhaları bazı araştırmacılar tarafından üslup özelliklerine göre bir sınıflandırmaya tabi tutulurken, bazı araştırmacılar tarafından da üzerlerindeki bezemelere göre tasnif edilmişlerdir.<sup>41</sup> Miğferler, kalkanlar, at koşum takımları, sadaklar, kemerler vb. eserler üzerinde karşılaşılan figürler tümüyle saray sanatının temsilcileridir. Bu eserler resmi devlet atölyelerinde, Urartu bürokrasisinin siparişleriyle çalışan sanatçılarca yapılmışlardır. Tunç levhalar ise kaleler dışındaki kutsal alanlara adak olarak sunulmuş halk sanatının temsilcileridir. Örneğin Urartu resmi yazıtlarında tanrılara yalnızca boğa ve koç kurban edileceğinin bildirilmesine rağmen adak levhaları üzerindeki bezemelerde halk daha çok keçi- oğlakları tercih etmiş görünür.<sup>42</sup>

<sup>37</sup> Ayman 2005, 6-7.

<sup>38</sup> Belli 1982, 206.

<sup>39</sup> Sevin 2003a, 226-227

<sup>40</sup> Ayman 2005, 6-7.

<sup>41</sup> Biber-Çavuşoğlu 2009, 9.

<sup>42</sup> Sevin 2003a, 227.

Mabetlere metal levhaları sunma veya bu levhaları adak olarak bırakma geleneği, Mezopotamya'da MÖ 3. binin ilk yarısında ortaya çıkar. Adak levhaları olarak bilinen bu eser grubu, Urartu'da hem toplu bir şekilde bulunmuş olmasıyla, hem de işlevsel açıdan tek ve ilk buluntudur.<sup>43</sup> Giysi aplikleri de denilen bu levhalar, hem takı hem de koruyucu amaçlı kullanılmışlardır.<sup>44</sup> Bronz levhaların en önemli özelliği, üzerine Urartu tanrı ve tanrıça figürleri ile ilginç ve gizemli kült törenleri, kadın ve erkek başları, insan ve hayvan resimlerinin işlenmiş olmasıdır.<sup>45</sup> Bronz levhalar üzerindeki sahneler kutsal bir töreni yansıtmaktadır. Bu tasvirlerde tanrı ve tanrıçalar genellikle insan şeklinde gösterilmiştir. Bazı eserlerin özenli yapım tekniklerine göre Klasik Urartu Dönemi'ne (MÖ 8. yüzyıl) tarihlenmesi, bazılarının da çok basit işçilik göstermelerinden dolayı Urartu'nun son dönemleri sırasında yapıldıkları anlaşılmıştır.<sup>46</sup>

Yapılan çalışmalara göre Giyimli definesinin sadece bronz levhalardan oluşmadığını, bunların yanında at alınlıkları at koşum süsleri, yüzükler, pektoral ve kemer parçalarının yer aldığı anlaşılmıştır. Ancak, yine de buluntu topluluğunun büyük bir kısmını kabartmalı levhalar oluşturmaktadır. A. Erzen Giyimli bronzlarını üç grupta toplamıştır. 1- Urartu atölyelerinde yapılmış olmakla birlikte, Kimmer- İskit ve Luristan sanatlarının etkilerini taşıyan eserler; 2- Urartu atölyelerinde yapılmış ve tamamen Urartu sanatı özelliklerini gösteren eserler; 3- Giyimli bölgesinde imal edilmiş eserler. Urartu devleti MÖ 7. yüzyılın sonlarında ya İskitler ya Medler ya da ikisi tarafından yıkılmıştır. Bu istilaları sırasında, en değerli mallarını alarak dağlara kaçan yerli halkın, buralarda bir süre daha hür olarak yaşamış ve sanatlarını ilkel de olsa sürdürmüş oldukları kabul edilmelidir. Bu üçüncü grup eserlerin, gittikçe bozulup ilkelleşen bir şekilde bu şartlarda yapılmış oldukları düşünülebilir.<sup>47</sup> Biber ve Çavuşoğlu'da Elazığ Müzesi'nde incelemiş oldukları Giyimli buluntusu olan metal levhaları, üslup özelliklerinde dolayı üç gruba ayırmıştır. Bunlar; 1- Klasik Urartu sanatı üslubunda olanlar, 2- Bozulmuş Urartu sanatı üslubunda olanlar, 3- Stilize üslupta olanlar.<sup>48</sup>

İncelediğimiz metal levhalarda figürlerin hatları daha belirgin, ayrıntılı olanlar ve tanrı figürlerinin kullanıldığı levhalar klasik Urartu sanatı üslubunda değerlendirilmiştir. Figürlerin hatları daha belirsiz, basit, vücut oranlarının uyumsuzlaştığı levhaları bozulmuş Urartu sanatı üslubunda, özellikle insan figürlerinin artık iyice hatlarının orantısız olduğu soyut figürlü levhalar ise stilize üslupta değerlendirilmiştir. Bu makalede incelenen metal levhalar Klasik üslup ve İlkel üslup olarak iki grupta değerlendirilmiştir.<sup>49</sup>

Urartu krallığının geç dönem sanatını yansıtan Giyimli definesindeki metal levhalar, Urartu saray ve şehir sanatı ile kıyaslanamayacak ölçüde ilkel bir işçilik ile kazanarak veya vurularak yapılmıştır. Karşıdan betimlenen insan figürleri de gerçek anlamda halk dinini yansıtmaktadır. Halkın resmi dine karşı çıkıp kendi koruyucu öz tanrılarına tapmaları, dinlerini yeniden canlandırmaya çalıştıkları anlaşılmaktadır.<sup>50</sup> Giyimli'de bulunan metal levhaların hepsinin bir arada bulunması dönem konusunda bilgilenmemizi zorlaştırsa da üzerindeki bezemeler bize yine de yol göstericidir.

Yakın Doğu'da madeni metal levhalarının kutsal mekânlara bırakılması geleneği Urartular ile başlamış bir gelenektir. Boyutları 8-15 cm. arasında değişen levhaların bir bölümü krallık dönemi kemerlerinden kesilerek biçimlendirilmiştir.<sup>51</sup> İlk kemer olarak kullanılan, daha

<sup>43</sup> Girginer 1996, 29-42.

<sup>44</sup> Ekici 2011, 94-102.

<sup>45</sup> Belli 2000, 228-231.

<sup>46</sup> Girginer 1996, 29-42.

<sup>47</sup> Erzen 1974, 201-212.

<sup>48</sup> Biber-Çavuşoğlu 2009, 10.

<sup>49</sup> Yılmaz 2019, 43.

<sup>50</sup> Belli 1979b, 39-40.

<sup>51</sup> Sevin 2011, 456.

sonra kesilerek veya kırılarak kullanım amacı değişen metal levhalar üzerinde bezemeler de yenilenmiş, tanrılar, tapınak görevlileri ya da rahipler, kurban götüreren veya ellerinde bir nesne tutan daha stilize figürlere dönüşmüştür. Daha çok toplumun gündelik hayatı yansıtılmaya çalışılmıştır.<sup>52</sup>

O. Belli “Urartu sanat ustalarının sürekli olarak model ve aynı tür bezemeyi uyguladıkları ve orantı kurallarını göz önüne almış oldukları hiçbir kuşku götürmemektedir. Bu özellik de, Urartu saray sanatının anıtsal kalitesini açıkça kanıtlamaktadır”<sup>53</sup> demektedir. Diğer figürlerde de kalıplaşmış bir sanat varsa, zamanla değişen figürler levhaların dönemi hakkında bize bilgi vermeliştir.

### Sonuç

Elazığ Müzesi'ndeki metal levhalar da konu bakımından diğer müze ve koleksiyonlardaki levhalarla hemen hemen aynıdır.<sup>54</sup> Bezemeleri incelediğimizde farklılıkları olsa da genel olarak birbirine benzeyen bezemeler yapılmıştır. Elimizdeki levhalarda mitolojik figür olduğunu düşündürülen ve insanın soyut olarak ifade edildiği bezemeler görülmüştür. İnsan figürleri genellikle profilden yapılmıştır ancak cepheden işlenen bazı figürler de vardır. Birkaç levhanın kenarlarında iki çizgi halinde veya nokta kabartmalı bordür yapılmıştır. Levhalarda çoğunlukla figür dışındaki boşluklarda doldurma motifi yapılmıştır, bütün dönemler boyunca kullanılmıştır. Bazı figürlerin elbiseleri diğerlerine göre daha süslüdür. Başlık veya serpuş tanrı figürlerinde boynuzlu olarak gösterilmiş, diğer figürlerde üzerleri kazıma çizgilerle süslenmiştir. Bir levhada aslan figürü, diğer bir levhada da at olabileceği düşünülen yarım bir figür vardır. Birçok levhada işlenen, örneğin **Kat. No: 2** gibi, boynuzundan veya ipinden tutulan keçi kurbanlık olarak götürülüyor olabilir. Figürlerin bileklerinde çizikler yapılmıştır. Bunlar Urartu takılarında kullanılan bilezik olarak çizilmiş olmalıdır. Bir kısım levhada insan figürü stilize olarak gösterilmiştir. Figürler ellerinde genellikle üzeri çarpı işareti olan alem tutmaktadırlar. Bazı levhalarda figürler ellerinde bakraç başka levhalarda da ellerinde boncuk dizisi veya başak tutmaktadır. Klasik dönemde yapılan levhalarda bezemeler daha orantılı ve ayrıntılıdır. Ancak sonraki levhalarda figürlerde bozulmalar başlamış gittikçe daha stilize olmuştur. Urartu'nun birbirinin tekrarı olan sanat anlayışına uymayıp daha özgür bir sanatla bezemeler oluşmaya başlamış, soyut figürler daha çok görülür olmuştur. Genellikle ellerinde bir nesne tutan ve kolları yukarı kalkık olan figürlerin olduğu levhaların dinsel amaçlı kullanıldığı düşünülebilir. Serpuşlu, kanatlı tanrı figürlerinin olduğu levhalarda sunu, adak konusunun işlenmesi, bunların daha çok tapınaklara sunuluyor olduğunu gösterebilir. İncelediğimiz levhaların bir kısmı Urartu stilinde olup, büyük çoğunluğu ise halk stilindedir.

## KATALOG

**Katalog No: 1**

**Bronz Metal Levha**

**Müze Geliş Şekli:** Satın Alma

**Müze Envanter No:** 75/23-33

**Ölçüler:** Uzunluk: 4 cm., En: 4,3 cm.

<sup>52</sup> Yılmaz 2019, 46.

<sup>53</sup> Belli 1979a, 60.

<sup>54</sup> Biber-Çavuşoğlu 2009, 11.



Bu levhanın alt kenarı ve sağ kenarının bir kısmı düzgündür, diğer kenarları kırıktır. İki kalın çizginin çevrelediği bir hatla bordürlenmiş bronz metal levhadır. Bezeme alanının sağ tarafında; sola yönelik durumda uzun etekli bir figür yer almaktadır. Eteğinin üzeri kısa çizgilerle bezenmiştir. İnsan figürünün karşısında ise sağa yönelik durumda, boynuzlu bir hayvan figürü vardır. Bezeme alanının boşlukları rastgele yerleştirilmiş, etrafı kazıma çizgilerle çevrili, kabara şeklinde dairesel rozetlerle doldurulmaya çalışılmıştır. Elinde boncuk dizisi (tesbih) tutuyor.



**Katalog No: 2**

**Bronz Metal Levha**

**Müze Geliş Şekli: Satın Alma**

**Müze Envanter No: 75/29-10**

**Ölçüler: Uzunluk: 8 cm., En: 4 cm.**

**Çizim: (Biber-Çavuşoğlu 2009, Resim 1)**

Metal levhanın sol kenarında birbirine paralel iki hat ve içerisi tek sıra nokta motifleriyle süslü bir bordür, üstte ise zigzaglı bordür görülmektedir. Sol kenara yakın olan sağa dönük kanatlı, ayakta büyük insan figürü (muhtemelen bir tanrı) sağ eli kalkık sol elinde bir nesne tutmaktadır. Tanrı figürünün serpuşu boynuzludur. Kıyafeti balık kılıcı motiftir. Figürlerin gözleri cepheden yapılmıştır. Karşısındaki kişi bir elinde alem tutmakta, diğer elinde ise sola dönük keçinin ipini tutmaktadır. Kurbanı tanrıya sunuyor olabilir. Alemin içi çarpı motifiyle doldurulmuştur. Sol kenarda açılan çivi delikleri vardır.

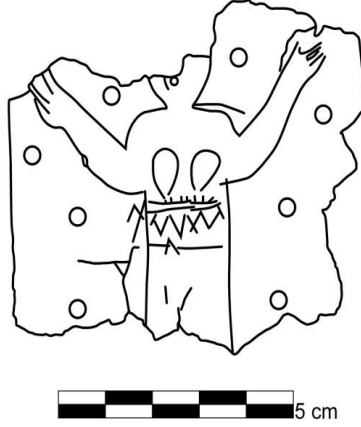


**Katalog No: 3****Metal Levha****Müze Geliş Şekli:** Satın Alma**Müze Envanter No:** 75/29.11**Ölçüler:** Uzunluk: 6 cm., En: 11 cm.**Çizim :** (Biber-Çavuşoğlu 2009, Resim 2)

Metal levhanın kenarları kırıktır. Ortada uzun elbiseli etekleri süslü, serpuşlu, kanatlı bir figür vardır. Kulak spiral, gözler cepheden yapılmıştır. Başlığı sıra sıra kısa çizgilerle bezenmiş kadın figürü tanrı olabilir. Kıyafeti süslüdür. Elbisesinin etekleri nokta ve daire bezemelerle ve püskülle süslenmiştir. Bir eli 'V' şeklinde ve üzeri noktalı bezemeli bir alem tutmaktadır. Eserde yüzeyde dövme tekniğiyle bazı dolgu motifleri oluşturulmuştur. Sol kenarda çivi delikleri yapılmıştır. Kırık olan plaka oksitlidir.

**Katalog No: 4****Metal Levha****Müze Geliş Şekli:** Satın Alma**Müze Envanter No:** 76/4.2**Ölçüler:** Uzunluk: 7,5 cm., En: 4,7 cm.

Sol kenarı nispeten düz yapılı, diğer tarafları kırıktır. Yer yer kopmaya meyilli madeni levhanın ortasında cepheden kadın figürü belden üstü çıplak, göğüsleri iki damla motifiyle gösterilmiştir. Kolları "V" şeklinde kutsama pozisyonunda olup, elleri yukarı doğru açıktır. Figürün başının bir kısmı kırıktır. Yine kalçanın alt tarafı kopuk olan figürün bel kısmında birbirine paralel çizgilerin arasında zigzag motifleri yer almıştır. Levhadaki boş alanlar, kabara şeklinde dairesel rozetlerle doldurulmuştur.



**Katalog No: 5**

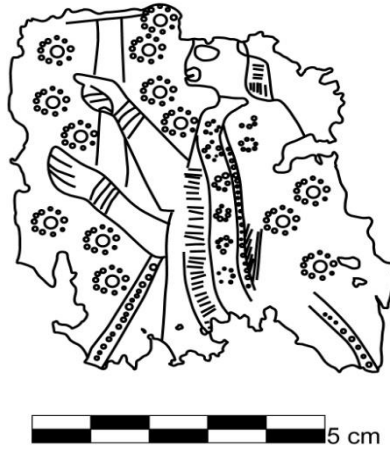
**Metal Levha**

**Müze Geliş Şekli: Satın Alma**

**Müze Envanter No: 76/4.3**

**Ölçüler: Uzunluk: - En: 6,5 cm.**

Kenarları çoğunlukla kırık, zarar görmüştür. Ortada sola yönelik, başının bir bölümü ve kalçadan aşağısı kırık, sağ elinde muhtemelen bir alem taşıyan yürüyen bir figür vardır. Süslü bir elbise giymiş durumdadır. Figürün gözleri cepheden verilmiştir. Elleri 'V' şeklindedir. Bileklerinde dörder çizik vardır. Sol elin başparmağı içe doğru kırık, sağ el parmakları ileriye doğru düz durmaktadır. Boş alanlarda çevresi nokta bezemeli, kabara şeklinde dairesel rozetler yer almaktadır. Alt tarafta arkada kalan kanatlar olmalıdır. Halk sitili gibi görünse de, düzgün hatlı ve ayrıntılı yapıldığından Urartu stili olarak da değerlendirilebilir.



**Katalog No: 6**

**Metal Levha**

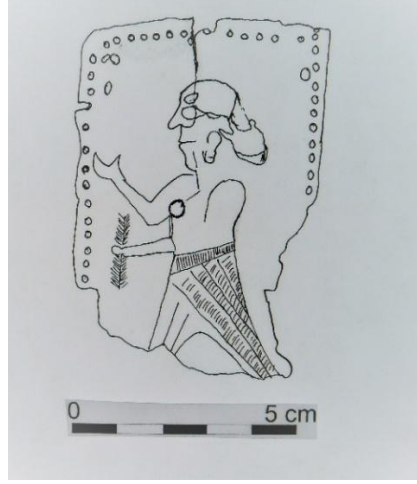
**Müze Geliş Şekli: Satın Alma**

**Müze Envanter No: 76/4.4**

**Ölçüler: Uzunluk: 8 cm., En: 5,7 cm.**

**Çizim : (Biber-Çavuşoğlu 2009, Resim 12)**

Sağ ve alt kenarı kırık olan metal levhanın kabartmalarla yapılmış 3 kenarı bordürlüdür. Belirgin ortada sola doğru yürür vaziyette stilize bir figürdür. Gözleri cepheden, ağız tek çizgi olarak yapılmış. Sol elinde bir başak tutmakta ve sağ eli yukarı doğrudur. Etek kısmı desenleri çizgi hatlar arasında kısa çizgilerle yapılmıştır. Ortasında çivi deliği vardır. Başının yanında bir parça kopmuştur.



**Katalog No:** 7

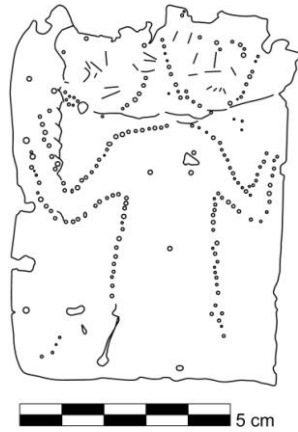
**Metal Levha**

**Müze Geliş Şekli:** Satın Alma

**Müze Envanter No:** 76/4.9

**Ölçüler:** Uzunluk: 9,6 cm., En: 6,3 cm.

Bu levhada da figürlerin hatları nokta kabartmalarla belirtilmiştir. İki başlı tek gövdelidir. Gövdede göğüs ve göbek kabartma ile gösterilmiştir. Yüz hatları anlaşılabilir. Üst kısım ve diğer kenarlarda kopukluklar, çürümeler vardır.



**Katalog No:** 8

**Metal Levha**

**Müze Geliş Şekli:** Satın Alma

**Müze Envanter No:** 76/4.24

**Ölçüler:** Uzunluk: 6,8 cm., En: 3,7-4,6 cm.



Kazıma yöntemiyle yapılmıştır. Levhada cepheden insan başı betimlenmiştir. Yüz, kaş, iri gözler ve burun yapılırken, ağız belirsizdir. Dikdörtgen şeklinde başlığı ve saçları ince çizgilerle bezenmiştir. Omuzları yuvarlak ve giysi yakası süslüdür. Sağ elini yukarı doğru kaldırmıştır ve elinin ortasında delik açılmıştır. Muhtemelen asmak için açılan bir deliktir.



**Katalog No:** 9

**Metal Levha**

**Müze Geliş Şekli:** Satın Alma

**Müze Envanter No:** 76/4.27

**Ölçüler:** Uzunluk: 5,5 cm., En: 4,4 cm.

Oksitli metal levha parçasının bir köşesi (dar) kopuktur. Dikdörtgen formunda noktalarla birleştirilmiş bir çerçeve içerisinde çok stilize bir insan figürü vardır. Kollar yana doğru, parmaklar açık, olduğundan büyük, baş belirsizdir. Etrafında başak gibi motif yapılmıştır.



**Katalog No:** 10

**Metal Levha**

**Müze Geliş Şekli:** Satın Alma

**Müze Envanter No:** 76/4.29

**Ölçüler:** Uzunluk: 6,7 cm., En: 5,4 cm.

Eser ortasında vücutlu sakallı bir erkek başının stilize olarak işlendiği bir adak levhası parçasıdır. Başın sol üst yanı kopuktur. Kolları iki yana açıktır. Giyimli buluntusu olan eser oksitlidir.



**Katalog No:** 11

**Metal Levha**

**Müze Geliş Şekli:** Satın Alma

**Müze Envanter No:** 76/4.37

**Ölçüler:** Uzunluk: 3,5-3,9 cm., En: 1,6-3,2 cm.

Bir tanrıça veya bir kadın figürü profilden tasvir edilmiştir. Figürün kulaklarında küpesi vardır ve uzun saçlıdır. Saçları ayrıntılı işlenmiştir. Göğüs kısmında büyük bir rozet motifi yapılmıştır. Arkasında çizgilerle kanat gösterilmiştir. Başında muhtemelen başlığı vardır.



**Katalog No:** 12

**Metal Levha**

**Müze Geliş Şekli:** Satın Alma

**Müze Envanter No:** 76/4.40

**Ölçüler:** Uzunluk: 5,6 cm., En: 3,5 cm.

Kabartma yöntemiyle yapılmış ve stilize bir figürdür. Üzerinde orantısız vücutlu bir insan figürünün bazı bölümleri görülmektedir. Sağ kol dirsekten yukarı 'V' şeklinde yukarı

kaldırılmıştır. Muhtemelen elinde bir nesne tutmaktadır. Başında ve göğüs kısmında kabarcıklar yapılmıştır. Kolunun altında da yine dolgu amaçlı üç tane kabarcık vardır.



**Katalog No:** 13

**Metal Levha**

**Müze Geliş Şekli:** Satın Alma

**Müze Envanter No:** 76/4.44

**Ölçüler:** Uzunluk: 6,4 cm., En: 4,9 cm.

**Çizim :** (Biber-Çavuşoğlu 2009, Resim 16)

Metal levha parçası üzerinde sola doğru yürüyen sağ kolu dirsekten bükülü, muhtemelen bir şey tutmakta olan çok stilize bir insan figürü bulunmaktadır. Yukarısı kopuktur. Ön tarafta noktalardan oluşan şekiller vardır. Alt kenarda çivi delikleri açılmıştır.



**Katalog No:** 14

**Metal Levha**

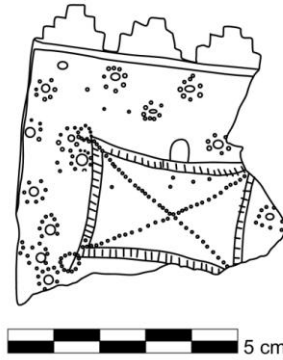
**Müze Geliş Şekli:** Satın Alma

**Müze Envanter No:** 76/4.62

**Ölçüler:** Uzunluk: 6 - 6,5 cm., En: 5,3 - 6,1 cm.

Kalın sert levha parçası kirli sarı renkte en üstte 3 tane basamaklı şekil yapılmıştır. Kalın bir çizgi ile bordürlenmiştir. Ortada etrafı noktalarla çevrili dolgu motifleri arasından bir alem görülmektedir. İç bükey yapılmış olan alemin kenarları çizgilerin arasında kısa dik çizgiler

yapılmıştır. Ortada sıralı noktalarla yapılmış çapraz bir hat vardır. Muhtemelen asılmak için yapılmış küçük bir deliği vardır. Kırık bir levha olduğundan alem bezemesinden başka figür görülmemektedir.



**Katalog No:** 15

**Metal Levha**

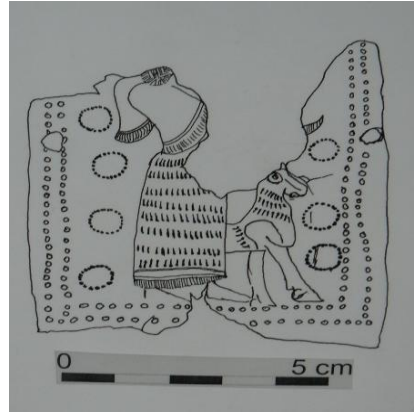
**Müze Geliş Şekli:** Satın Alma

**Müze Envanter No:** 76/8-4

**Ölçüler:** Uzunluk: 6,8 cm., En: 6,2 - 7,9 cm.

**Çizim :** (Biber-Çavuşoğlu 2009, Resim 13)

Kemer parçası üzerinde çift sıra nokta ile bezelidir. Bölüm ortasında dolgu motifleri arasında sağa doğru yürüyen bir insan figürü (başı kopuk) sol yanında bir keçi görülmektedir. İnsan figürünün arkasında iki kanat vardır. Elbisesi ve keçinin üzeri kısa çizgilerle bezelidir. Sağda ve solda birer çivi deliği vardır.



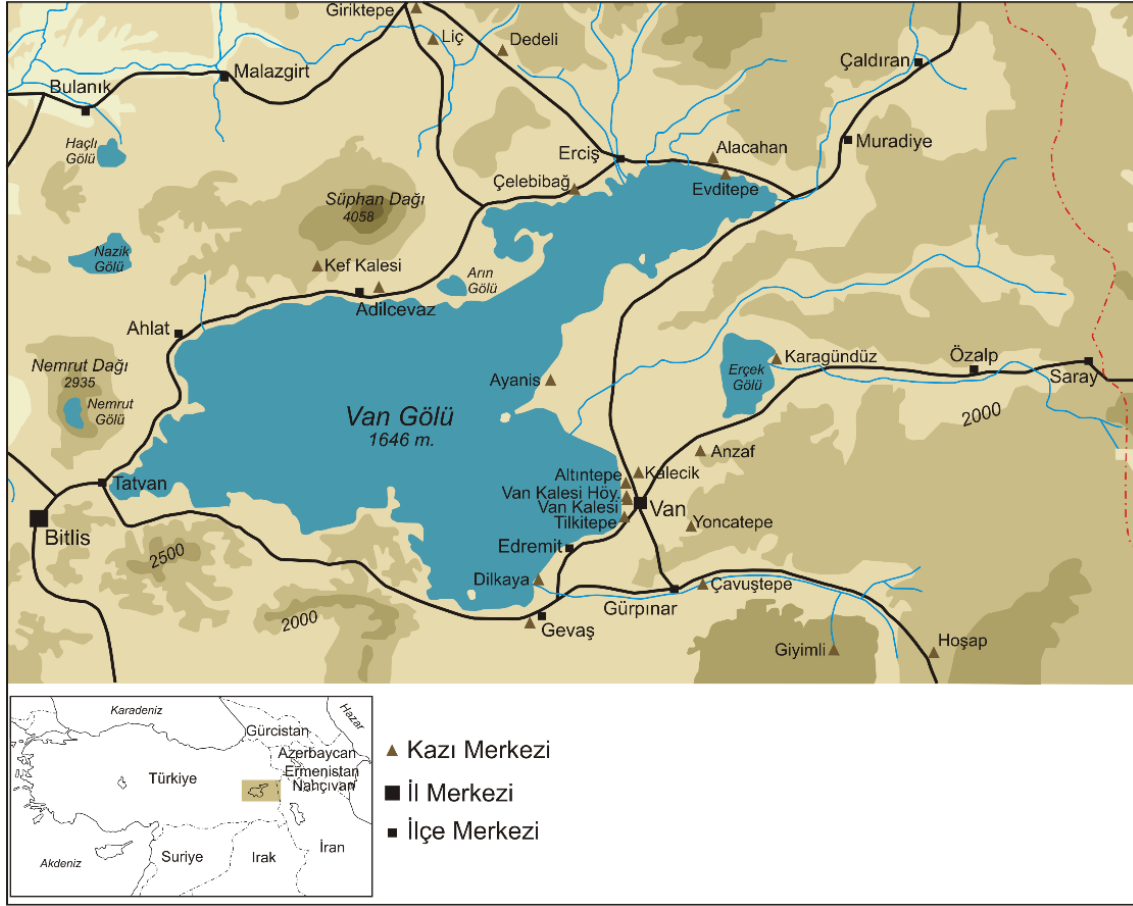


**KAYNAKÇA**

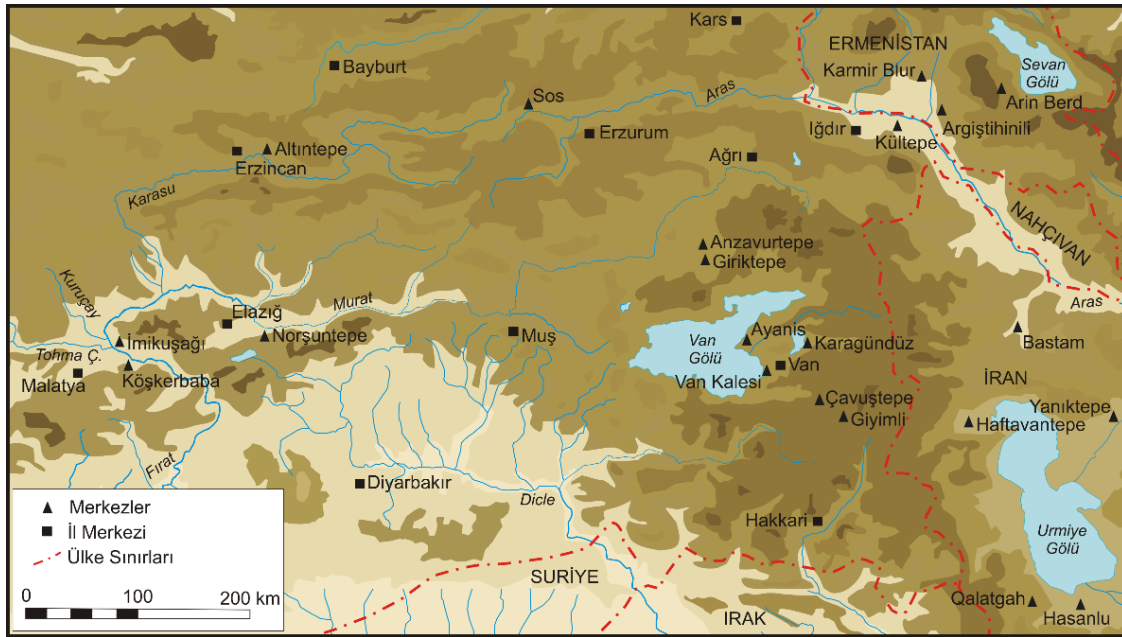
- Ayman, İ. 2005, *Urartu Bronz Kemerleri ve Adak Levhaları Üzerine Betimlenen Ölü Ziyafet Sahneleri*, Yayınlanmamış Yüksek Lisans Tezi, İstanbul Üniversitesi, Sosyal Bilimler Enstitüsü.
- Belli, O. 1977, “Van Bölge Müzesindeki Çivi Yazılı Urartu Tunç Eserleri”, *Anadolu Araştırmaları, İstanbul Üniversitesi Edebiyat Yayınları*, İstanbul, 177-208.
- Belli, O. 1979a, “Urartu Sanatının Sosyo-Ekonomik Açından Eleştirisi Üzerine Bir Deneme”, *Anadolu Araştırmaları VI*, 45-95.
- Belli, O. 1979b, “Urartular’da Totemcilik Sorunu”, *Anadolu Araştırmaları VII*, 29-41.
- Belli, O. 1982, “Urartular”, *Anadolu Uygarlıkları Görsel Anadolu Tarihi Ansiklopedisi*, Cilt: I, Görsel Yayınları, 139-208.
- Belli, O. 2000, “Giyimli (Hırkanis) Kazısı”, *Türkiye Arkeolojisi ve İstanbul Üniversitesi (1932-1999)*, İstanbul Üniversitesi, Ankara, 228-231.
- Belli, O. 2004a, *Anadolu’da Kalayın ve Bronzun Tarihçesi*, Suna İnan Kırac Akdeniz Medeniyetleri Araştırma Enstitüsü Yayınları Monografi Dizisi: 3.
- Belli, O. 2004b, *Urartu: Savaş ve Estetik/ Urartu: War and Aesthetics*, (Ed. F. Özdem), Yapı Kredi Yayınları, İstanbul.
- Belli, O. 2005, “Urartu Madencilik Geleneğini Devam Ettiren Kent: Siirt Bakır ve Bronz Atölyeleri”, *İzzet Günbaş Kayaoğlu Hatıra Kitabı Makaleler*, Türkiye Anıt Çevre Turizm Değerlerini Koruma Vakfı, İstanbul, 41-45.
- Belli, O. 2010, *Urartu Takıları*, Türkiye Turing ve Otomobil Kurumu, İstanbul.
- Biber, H.-Çavuşoğlu, R. 2009, “Elazığ Müzesi’nden Bir Grup Urartu Adak Levhası”, 27. *Araştırma Sonuçları Toplantısı*, Kültür ve Turizm Bakanlığı Kültür Varlıkları ve Müzeler Genel Müdürlüğü, Denizli: Mayıs, 57-77.
- Çilingiroğlu, A. 1997, *Urartu Krallığı, Tarihi ve Sanatı*, Yaşar Eğitim ve Kültür Vakfı, İzmir.
- Erzen A. 1974, “Giyimli Bronz Definesi ve Giyimli Kazısı”, *Belleten* 38, 191-213.
- Girginer, K. S. 1996, “Erzurum Arkeoloji Müzesinden Bir Grup Adak Levhası”, *Atatürk Üniversitesi Güzel Sanatlar Enstitüsü Dergisi*, 2, 29-42.
- Kellner, H. J. 1991, “Votive plaques”, R. Merhav (Der.) *Urartu, A Metalworking Center in the First Millennium B.C.E.*, Jerusalem, 286-299.
- Öğün, B. 1984, “Urartu’lular”, *Türk Ansiklopedisi*, C:XXXIII, Milli Eğitim Basımevi, Ankara, 35-78.
- Sagona, A.-Zimansky, P. 2015, *Arkeolojik Veriler Işığında Türkiye’nin En Eski Kültürleri*, Arkeoloji ve Sanat Yayınları, İstanbul.

- Sevin, V.-Özfiat, A. 2000, "Van-Karagündüz Kazıları", *Türkiye Arkeolojisi ve İstanbul Üniversitesi (1932-1999)*, İstanbul Üniversitesi, Ankara, 168-174.
- Sevin, V. 2003a, *Eski Anadolu ve Trakya*, İletişim Yayınları, İstanbul.
- Sevin, V. 2003b, *Anadolu Arkeoloji*, Der Yayınları, İstanbul.
- Sevin, V. 2011, "Urartu Devleti", *Arkeoatlas Dergisi*, 1, 434-438.
- Taşyürek, O. A. 1978, "Giyimli (Hırkanis) Adak Levhalarından Örnekler", *Bellekten*, 42, 201-245.
- Yılmaz, S. 2019, *Elazığ Müzesi'nde Korunan Urartu Adak Levhaları ve İşlevleri*, Yayınlanmamış Yüksek Lisans Tezi, Ondokuz Mayıs Üniversitesi, Sosyal Bilimler Enstitüsü.
- Yiğitpaşa, D. 2016. *Doğu Anadolu Geç Demir Çağı Kültürü*, Gece Kitaplığı, Ankara.
- Yiğitpaşa, D.-Can, S. 2016, "Kahramanmaraş Arkeoloji Müzesinden Bir Grup Urartu Metal Eserleri", *Mustafa Kemal Üniversitesi Sosyal Bilimler Enstitüsü Dergisi*, 14, 241-257.
- Van Loon, M.N. 1966, *Urartian Art Its Distinctive Traits In The Light Of New Excavations*, Leiden.

## HARİTALAR



Harita 1: Van Gölü Havzası Merkezleri ve Giyimli'nin Konumu (Davut Yiğitpaşa)



Harita 2: Doğu Anadolu Urartu Merkezleri, (Davut Yiğitpaşa)