



Asya Studies

Academic Social Studies/Akademik Sosyal Araştırmalar

DOI: <https://doi.org/10.31455/asya.654343> / Number: 10, p. 108-121, Winter 2019

ANKARA'NIN İKİ İNCİSİ: II.TBMM BİNASI VE ANKARA PALAS ANKARA'S TWO PEARLS: II.TBMM BUILDING AND ANKARA PALAS

Araştırma Makalesi /
Research Article

Makale Geliş Tarihi /
Article Arrival Date
02.12.2019

Makale Kabul Tarihi /
Article Accepted Date
30.12.2019

Makale Yayın Tarihi /
Article Publication Date
31.12.2019

**Asya'dan
Avrupa'ya
Uluslararası
Sosyal Bilimler
Dergisi**

Tuğba Bağbaşı
Erciyes Üniversitesi, Sosyal Bilimler
Enstitüsü, Sanat Tarihi Anabilim
Dalı Doktora Öğrencisi
tugba.bgbs@gmail.com

ORCID ID

<https://orcid.org/0000-0003-1510-1974>

Öz

Osmanlı Devleti Dönemi'nde bir bozkır kasabası olan Ankara, Cumhuriyet Dönemi'nde başkent olmasıyla birlikte, genç Türkiye Cumhuriyeti'nin düşünce yapısı ve aydınlığıyla beraber yeniden yapılanmaya başlamıştır. Osmanlı Devleti Dönemi'nde kullanılmış olan eski teknikler bir kenara bırakılarak yerine Avrupai tarzda betonarme ve çelik donatı sistemi kullanılarak yapılar inşa edilmeye başlanılmıştır. Yerli ve yabancı mimarların yapmış olduğu projelerle, bir kasaba olmaktan çıkıp kısa süre içinde modern bir şehir görüntüsüne kavuşmuştur.

Yeni kurulan Cumhuriyet ile birlikte sosyal, ekonomik, eğitim, kültürel ve devlet idaresinde geliştirdiği yeniliklere uygun olarak okul, hastane, banka, bakanlık, sosyal ve kültürel içerikli yapılar ve yönetimin sağlanacağı modern bir meclis binasına gereksinim duyulmuştur.

Bu bilimsel araştırma yazısında Türkiye Cumhuriyet Dönemi başkenti Ankara'sının iki simge yapısı olan 2. TBMM binası ve Ankara Palas'ın mimari özellikleri ve çinileri süslemeleri ele alınacaktır. Selçuklu ve Osmanlı Dönemleri'nde yoğun olarak kullanılan çini süsleme Osmanlı Devletinin batılılaşma etkisine girmesiyle beraber önemini kaybetmiştir. Araştırmaya konu olan yapılar mimari açıdan incelendiğinde; Avrupa'nın modern mimarisine ayak uydurması sonucunda bu yapılarda da betonarme ve çelik donatı sisteminin kullanılması söz konusudur. Bu eserlerin süsleme özellikleri incelendiğinde ise tamamen Türk süsleme unsurları görülmektedir.

Bu bilimsel araştırma yazısında her iki yapıda kullanılan çinilerin Türk çini sanatındaki yeri belirlenmeye çalışılacak ve bilim camiasına bu çiniler tanıtılacaktır.

Anahtar Kelimeler: Cumhuriyet, Çini, I. Ulusal Akım, II.TBMM Binası, Ankara Palas

Abstract

Ankara, a step town in the period of the Ottoman Empire, has started to be restructured together with being the capital during the Republic period and dynamic Turkey Republic's frame of mind and its intellectuality. The old techniques that were used during the Ottoman Empire period were put aside and the buildings were constructed by using European style reinforced concrete and steel reinforcement systems instead.

It has become a modern city being no longer a town in a short period of time with the projects carried by local and foreign architects.

With the newly established Republic, in accordance with the innovations it developed in social, economic, educational, cultural and state administration, there was a need for a modern parliament building that would provide school, hospital, bank, ministry, social and cultural structures and administration.

In this scientific research paper, the capital of Turkey Republic period, Ankara has two prominent symbols; 2nd Parliament building and the architectural features and tiles decorations of Ankara Palace will be discussed. The decorations which were extensively used during the Seljuk and Ottoman periods have lost importance with westernization of Ottoman Empire. When the architecture of the structures subject to research is examined. As a result of Europe's adaptation to modern architecture, the use of reinforced concrete and steel reinforcement systems in these constructions is a matter of question. When the decoration features of these works are examined, it is seen that Turkish decorative elements are totally used.

In this scientific research paper, the tiles used in both buildings will be tried to be determined in the art of Turkish tiles and these tiles will be introduced to the scientific community.

Key Words: Republic, I. National Movement, Tile, Parliament Building, Ankara Palas

Citation Information/Kaynakça Bilgisi

Bağbaşı, T. (2019). Ankara'nın İki İncisi: II. TBMM Binası ve Ankara Palas. *Asya Studies-Academic Social Studies/Akademik Sosyal Araştırmalar*, Number:10, Winter, p. 108-121.

1. Giriş

Türkiye Cumhuriyeti kurulmadan önce başlayan çağdaşlaşma her alanda olduğu gibi mimaride de kendini göstermeye başlamıştır. Ziya Gökalp'ın Türkçülük hareketi Cumhuriyet hükümetinin desteği ile birlikte; ilk yıllarda canlılığını korumuş, ancak bu hareketin sonraları mimaride Osmanlı Canlandırmacılığından öteye gidemediği anlaşılmıştır. Çünkü akımın amacı Osmanlı İmparatorluğunun klasik dönem unsurları ile Selçuklu Devletinin parlak döneminde inşa ettirmiş oldukları mimari unsurların Erken Cumhuriyet döneminde inşa edilecek olan kamu yapılarını uygulamaktır. Yapılarda görülen temel özellikler ise; kubbeler, sütun ve sütunceler, çıkma ve saçaklar, sivri kemerler, tezyini çiniler, planda simetri ve eksensellik, geniş çayı konsolları, sütun başlıkları ve köşe kuleleri gibi unsurlardır. Bahsedilen bu mimari unsurlar gerek Selçuklu Döneminde gerekse Klasik Osmanlı döneminde mimaride karşılaşılan temel öğelerdir. Bu öğelerin Osmanlı İmparatorluğunun Batılılaşma devrinden sonra tekrar kullanılmak istenilmesinin nedeni ise Türk Mimarisini Avrupalı tarzdan uzaklaştırıp özüne döndürme çabası olarak görülebilir. Bu akımın Osmanlı canlandırmacılığından ileriye gidememesinin sebebi de bu olarak gösterilebilir. 19. yy.'ın sonu ve 20. yy.'ın başında görülen akımın amacı Osmanlı İmparatorluğu'nun içine düştüğü çıkmazdan kurtulmayı amaçlayan ideolojiler olduğu da söylenmektedir¹.

Erken Cumhuriyet döneminde inşa edilmiş olan yapılar incelenildiğinde hem Türk mimarisi unsurları kullanılmış olduğu hem de Avrupalı tarzda yapılar yapılmış olduğu görülmektedir. Yapılarda Avrupalı tarz olarak el alınan unsur, yapıların daha dayanıklı olarak inşa edilmesini sağlayan betonarme ve çelik donatı sistemlerinin kullanılmış olmasıdır. Süsleme unsurları ise tamamen Klasik Osmanlı ve Selçuklu Dönemi unsurlarından oluşmaktadır. I. Ulusal akım veya Milli Mimari Rönesansı olarak adlandırılan bu akım 1910'larda başlayıp 1950'lere kadar devam etmiştir². Mimar Vedat Tek ve Mimar Kemaleddin Bey'lerin başı çektiği bu akıma Arif Hikmet Koyunoğlu, Muzaffer Bey, Arif Hikmet Koyunoğlu, Ahmet Kemal, Tahsin Sermet, Ali Talat, Falih Ülkü ve Giulio Mongeri gibi mimarlarda katılmıştır. Bu dönemdeki birçok mimar Mimar Vedat Bey ve Kemalettin'in izinden gitmişlerdir. Mimari olarak okul, kışla, hastane, tren istasyonu, otel, vb. kamu yapılarını inşa etmişlerdir³.

Başta başkent Ankara olmak üzere batının teknolojiyle Türk üslubunun ortak kullanımından meydana gelen akım, kısa sürede birçok yapıda kendini göstermiş, ülkenin dört bir tarafına yayılmıştır. Yurtta ulaşımı sağlamak amacıyla yapılmış olan demiryolları dönemin çözülmesi gereken en önemli sorunudur. Bununla birlikte tren istasyonları yapımına başlanılmış ve aynı zamanda kamuya ait binaların yapımına da devam edilmiştir. Bu yapılarında birçoğu Ankara'da inşa edilmiştir⁴. İnşa edilen bu yapılar genellikle 2-3 katlı olup, simetrik olarak inşa edilmişlerdir. Kat ayrımları arasında cepheleri çepeçevre saran kornişler bulunmaktadır. Ön cephe diğer üç cepheye göre daha özenli ve gösterişli yapılmış olup, Selçuklu Mimarisi'ndeki tek cephe anlayışına benzemektedir. Diğer üç cephenin sade ve orantılı yapılmış olması da Klasik Osmanlı Mimarisinin yalın ve anıtsal cephelerini andırmaktadır. Hem modernizm hem de geleneğe bağlı unsurların bir arada bulunması sebebiyle bu dönemde inşa edilmiş olan yapılar oldukça dikkat çekici ve kaliteli bir mimarlık ürünüdür denilebilir.

Cumhuriyet'in ilanıyla birlikte kent planlaması yapılmış ve Anadolu yeniden imar edilmeye başlanmıştır. Ankara bu imar faaliyetinde yeniden düzenlenmiş ve diğer Anadolu kentlerine örnek teşkil etmiştir. Anadolu'nun diğer vilayetlerinde hükümet işlerinin yürütülebilmesi için hükümet konakları inşa edilmiştir.

Modernizmin simge yapısı olarak bir başkentin olmazsa olmazı da meclis binalarıdır. Türkiye Cumhuriyeti kuruluşundan bugüne kadar üç meclis binası değiştirmiş, 1.TBMM'nin yetersiz gelmesiyle birlikte; yeni bir bina tahsis edilmiş ve 3. Meclis binasının inşasına kadar (1960) burada işlevini devam ettirmiştir. Yapının önemi 1. Ulusal mimari akımın özelliklerini taşımakla birlikte bu akımın bir süre sonra terk edileceğinin de bir nevi habercisidir. Hemen karşısında yer alan milletvekilleri ve yabancı konuklar için tasarlanan Ankara Palas'ta bu bina ile benzer mimari özellikleri taşımakla beraber; ilk modern konukevi olması nedeniyle oldukça önemlidir.

¹ Aslanoğlu, 2001:30.

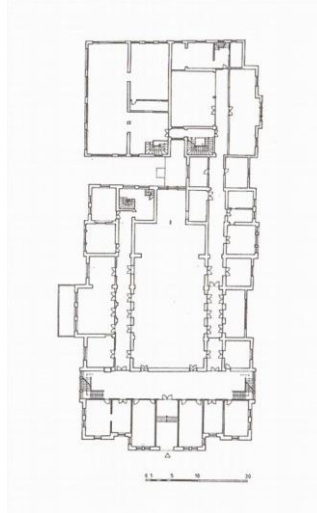
² Aslanoğlu, 2001:30.

³ Arseven, 1956: 453.

⁴ Aslanoğlu, 2001:35.

2. II. TBMM. Binası

2. TBMM; Ankara'nın Altındağ ilçesi Ulus Doğanbey Mah. Cumhuriyet Bulvarı No:22 adresinde bulunmaktadır. Yapı Ankara Palas'ın karşısında yer almaktadır. Günümüzde Cumhuriyet Müzesi olarak hizmet vermekte olup yapının mülkiyeti Kültür Bakanlığına aittir.



Plan:1 Aslanoğlu İnci'den alınmıştır.

İlk inşa tarihi 1923 olan yapı Vedat Tek tarafından Cumhuriyet Halk Fırkası toplantı yeri olarak tasarlanmış fakat ilk meclisin yeterli gelmemesi sebebiyle bu bina işlevi değiştirilerek, 18 Ekim 1924'te meclis binası olarak kullanılmaya başlanmıştır. Bu tarihten itibaren 1960⁵ askeri darbesine kadar 36 yıl boyunca meclis binası olarak kullanılan yapı, 1961 yılında CENTO'ya tahsis edilmiştir. 30 Ekim 1981 yılından itibaren Cumhuriyet Müzesi olarak kullanılmaya başlanan yapı ve günümüzde de aynı işlevini devam ettirmektedir⁶Müze içerisinde ilk üç Cumhurbaşkanı dönemini yansıtan olaylar, kendi sözleri, fotoğrafları, özel eşyaları, mecliste o dönemde alınmış olan kararlar ve kanunlar sergilenmektedir.

2.1. Mimari özellikleri

Yapı bodrum kat dahil olmak üzere iki katlı olarak tasarlanmıştır. Malzeme olarak kaba yonu kesme taş malzeme kullanılmıştır. Oldukça simetrik düzenlenen cephe anlayışı dönemin mimari özelliklerine uyum sağlar niteliktedir. Yapıdaki ahenk cepheye açılan pencerelerle sağlanmıştır. Alt kat ve üst kat pencereleri farklı tasarıma sahip olmasıyla birlikte yan cephelerde kademelendirilmiş büyük boy pencereler görülmektedir (Foto:1).

⁵ Neziroğlu, 2015:7.

⁶ Neziroğlu, 2015:7.



Foto:1 Giriş ve Yan Cephe görünüşü (2. TBMM. Binası.)

Dönemin mimari anlayışına uygun biçimde tasarlanan bu pencereler renkli taş kullanımı ile birlikte daha dikkat çekici özelliğe kavuşmuştur. Ön cephe Selçuklu Döneminde olduğu gibi dışa taşkın tasarımıyla taç kapı göze çarparken; yan cephelerde Osmanlı Klasik Dönemi sadeliği ve simetrik cephe anlayışı hakimdir. Girişin bu denli dışa taşkın yapılması özellikle taç kapının vurgulanması Selçuklu Dönemi taç kapıları ile ilişkili olabileceğini akla getirmektedir. Yapının giriş cephesi çinilerle süslenmiş, pencereler üzerinde yer alan sivri kemerlerle vurgulanmıştır. Taç kapı üzerinde yer alan palmet taç ise Osmanlı mimarisinde sıkça kullanılan bir unsurdur (Foto:2). Ayrıca basık kemerli olan giriş açıklığında siyah-beyaz renkli taş geleneğini devam ettirecek şekilde, siyah beyaz mermer malzeme kullanılmıştır (Foto:3). Burada bir teras kat tasarlanmıştır. Teras katı ön cephede üç adet sivri kemerli açıklık ile kat ayrımını belirlemiş, aynı zamanda taç kapıyı vurgulamakta önemli bir rol oynamıştır (Foto:4).

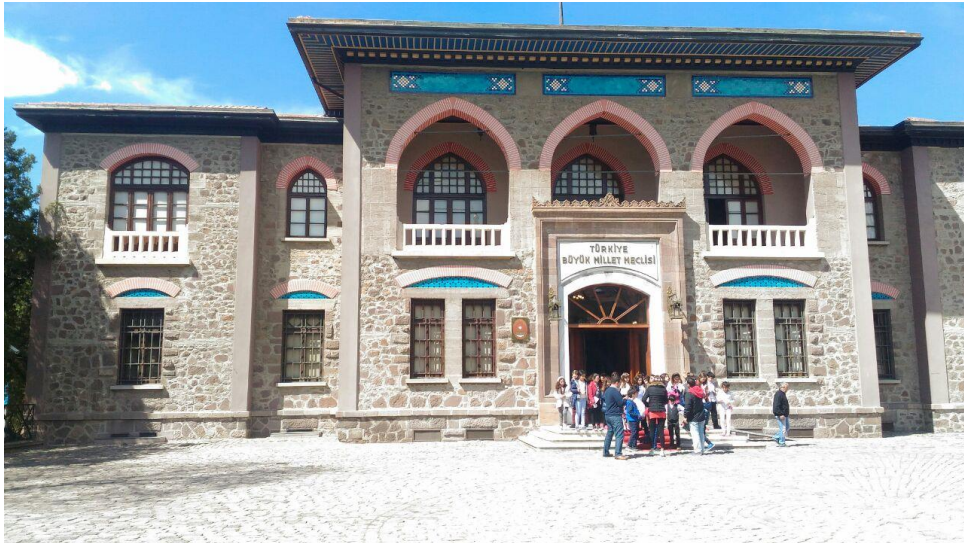


Foto:2 Giriş ve Taç kapı Görünüşü (2. TBMM. Binası)



Foto:3 Siyah-Beyaz Mermer Kullanımı



Foto: 4 Teras Kat

Cephede renkli taş uygulamasını genelde sivri kemerli açıklıklar ve pencere üzerinde yer alan basık kemerlerde görülür. Yapıyı çepeçevre dolaşan ahşap geniş saçaklar mevcuttur. Süslemeler giriş cephesi, iki yan cephe ve saçak içlerinde uygulanmıştır. Sivri kemerler, pencere üzerinde yer alan basık kemerler ve içlerinde çini süslemeye yer verilmesi Türk süsleme unsurlarının devletin yönetiminin sağlandığı yapıda yer alması oldukça önemli bir husustur

Yapının iç bölümleri meclis salonunun üç kenarına dizilmiştir. Girişten sonra enine uzanan, iki ucunda merdivenlerin bulunduğu geçidin üst örtüsü ahşap tavanla örtülüdür. Tavan Selçuklu ve Osmanlı bezeme motifleri ile bezenmiştir. Büyük salonda da bu düzende yapılmış süslü tavan bulunmaktadır. Odaların genel özellikleri dikdörtgen biçiminde tasarlanmış olup, dikdörtgen biçimli ahşap pencerelerle aydınlık sağlanmıştır. Birimler oldukça sade tutulmuş, süsleme unsuru olarak Türk evlerinde görülen ahşap dekoratif tavanlar ile mekana hareket katmıştır.

2.2. Çini süslemeleri

Çini süslemeler yapının dış cephelerinde sivri kemer ve pencere alınlıklarında görülmektedir. Taç kapının her iki yanında yer alan dikdörtgen biçimli ikiz pencerelerin basık kemer ile arasında kalan boşluğa yerleştirilmişlerdir (Foto:5).



Foto:5 Pencere Üzerinde Yer Alan Çini Tezyinat

Çiniler biçim ve kompozisyon olarak aynı özelliği taşımaktadırlar. Üçgen ve altıgen parçaların birleşmesiyle oluşan altı kollu yıldız motifleri meydana gelmiştir. Renk olarak Selçuklu ve Osmanlı Dönemi çinilerinde sıkça karşılaşılan turkuaz ve lacivert renk tercih edilmiştir. Yıldızın kollarında lacivert altıgen parçada ise turkuaz kullanılmıştır. Cephede teras katı vurgulayan çiniler hariç geri kalan çinilerin hepsi bu kompozisyonda yapılmıştır.

Teras kattaki sivri kemerleri vurgulayan çiniler ise dikdörtgen biçiminde yapılmış çini pano gibidir. Altıgenlerden oluşan bir düzen söz konusu ve dikdörtgenin köşegenlerine yapılan yarım baklava dilimi motifleri bulunmaktadır. Dikdörtgeni çerçeve içine alan lacivert renkte çiniler testere dişleri gibi desen verilerek hareketlendirilmiştir. Kullanılan renkler kenar çerçevesi ve baklava dilimi içlerinde kobalt mavisi çini zeminde turkuaz, baklava diliminde ise beyaz, kahve tonu ve kobalt mavisi çini kullanılmıştır (Foto:6).



Foto:6 Teras Katta Yer Alan Çini Panolar

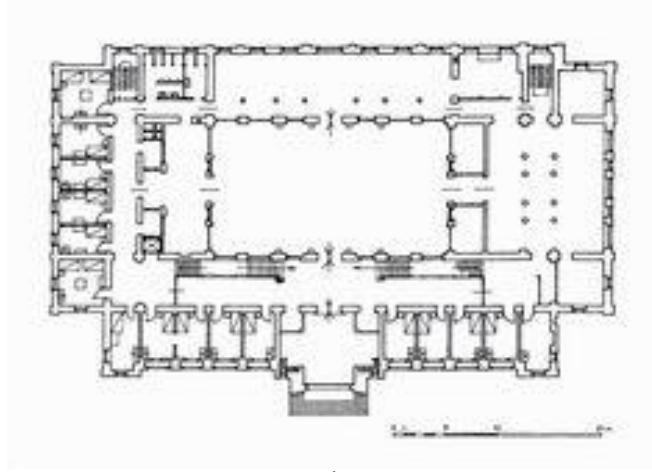
Yapının yan cephesinde yer alan çinilerde yine pencere alınlıklarında olmakta birlikle; burada farklı bir düzenleme görülmektedir. Üçgen çatıya geçişte saçak altında üçgen şerit oluşturan çiniler bulunmaktadır (Foto:7). Kompozisyon olarak diğerleriyle aynı özellik göstermektedir. Hemen altında yer alan üçlü pencere düzenlemesini ön plana çıkaran çini silme söz konusudur (Foto:8). Renk olarak turkuaz ve kobalt mavisi tercih edilmiş altı kollu yıldız oluşturulmuştur.



Foto:7-8 Üçgen Çatı, Sivri Kemerler ve Çini Silme

3. II. Ankara Palas

Ankara Palas; Ankara'nın Altındağ ilçesi Ulus Doğanbey Mahallesi Cumhuriyet Bulvarı No:9 adresinde bulunmaktadır. Mülkiyeti Devlet idaresindedir. Yapı halen günümüzde Devlet konukevi olarak kullanılmaktadır.



Plan:2. Aslanoğlu İnci'den alınmıştır.

Yeni kurulmuş olan Türkiye Cumhuriyeti'nin ilk modern oteli olarak tanımlanmakla birlikte, yeni devletin ihtiyaçları doğrultusunda inşa edilen bir eserdir⁷ 1924'te İlk tasarımı Vedat Tek tarafından⁸ yapılan yapı, inşa süreci içinde Sıhhiye vekaleti'nden Vakıflar İdaresi'ne devredilince 1927'de Kemalettin Bey'in tasarımına göre tamamlanmıştır⁹. Cumhuriyetin ilk yıllarında yapının mebusan meclisi olarak yapılması düşünülmüştür¹⁰. Bazı kaynaklarda Vedat Tek'e ücretinin ödenmemesi nedeniyle yapının inşasına Kemaleddin Bey'in devam ettiği söylenmektedir. 1920'li yılların başında milletvekilleri ve milli mücadeleye destek veren aydınlar, görevliler ve gelen yabancı konuklar için kalabilecek, toplantı yapılabilecek bir kıraathane, yemek yenilebilecek bir lokanta bulunmamaktaydı¹¹. Bu gibi ihtiyaçları karşılamak ve sosyal aktivitelerin gerçekleştiği modern tarzda bir bina başkent olarak seçilmiş olan Ankara için oldukça önemli bir unsurdu. Ankara Palas inşa edilmeden önce Macar mimarlar tarafından yapılmış olduğu tahmin edilen önceleri konut olarak kullanıldığı düşünülen ve Ankara'nın başkent olmasıyla Erzurum Oteli'nin Ankara'ya gelen yerli ve yabancı konukları ağırlamak için tahsis edilmiş olduğu bilinmektedir¹². Bu durum Ankara'da konaklama sorununun olduğuna bir dair kanıt olarak gösterilebilir. Ankara'nın resmi davet ve balolarına ev sahipliği yapmış olan Anlara Palas, Kemaleddin Bey'in sözlere göre Avrupa otellerindeki konforu sağlamak amacıyla inşa edilmiştir¹³. Yabancı erkanın ve yeni rejimin yüksek bürokratlarının kalacağı lüks bir otel ve Ankara'daki Osmanlı canlandırmacı milli üslubun en pragmatik yapısıdır¹⁴. Otele gelen misafirler genellikle başbakanlar, bakanlar, milletvekilleri, üst düzey brokratlar, iş adamları ve sanatçılardan oluşmaktaydı¹⁵.

Ankara Palas Emel Armutçu'nun hürriyet gazetesine yazdığı bir köşe yazısında "Ankara Palas, 1927 de hizmete açıldığında Atatürk'e göre, "Doğudan Batıya açılan bir pencereydi. Odalarında nice krallar, kraliçeler, cumhurbaşkanları ağırlanmış salonlarında balolar düzenletmişti. Cumhuriyetin ilk yıllarına ait mimarinin tipik örneklerindendi. 2. TBMM'nin tam karşısında olduğu için politikanın merkez noktasydı. Yıllarca bu ağırlığıyla ayakta durdu"¹⁶ şeklinde belirtmiştir.

⁷ Sumbas, 2003:176.

⁸ Çinici, 2015:26.

⁹ Aslanoğlu, 2001:268.

¹⁰ Ulueren,2005:76.

¹¹ Sumbas, 2003:176.

¹² Çüngen.,vd., 2013:135.

¹³ Aslanoğlu, 2001: 268.

¹⁴ Bozdoğan, 2002: 52.

¹⁵ Yılmaz, 2018: 359.

¹⁶ Armutcu, 2001.

3.1. Mimari özellikleri

Yapı betonarme karkas kontrüksiyonlu, bodrum kat dahil olmak üzere üç katlı olarak tasarlanmıştır. Genel görünümü ile yapı dikdörtgen planlıdır. Ön cephesi oldukça simetrik bir düzene sahiptir. Taç kapı cephenin tam ortasında yer almaktadır (Foto:9).



(Foto:9) Giriş kapısı teras kat

Dışa taşkın düzenlenen taç kapıda palmet taç tepelik yer almakta ve hemen arkasında gerçek olmayan soğan kubbe bulunmaktadır (Foto:10). Taç kapı arkasına kubbe uygulaması Orta Asya menşeidir. Kubbe malzemesi kurşun olup etrafında dendanlar yer almaktadır.



(Foto:10 Soğan Kubbe)

Giriş kapısındaki tepelik üzerinde kabartma ile yapılmış rumi motifleri bulunmaktadır. Girişte büyük sivri kemer her iki katıda kuşatacak şekilde yapılmış ve ikinci katta bir eyvan görüntüsü elde edilmiştir. Burası aynı zamanda yapının teras katıdır (Foto:11).



(Foto:11) Teras Kat

Cephe düzenine bakıldığında alt kat pencereleri sivri kemerli tasarlanırken üst kat pencereleri dikdörtgen biçimde tasarlanmış ve konsollar bulunan balkonlara sahiptir (Foto:12). Yapının kare biçimli köşe kuleleri bulunmakta ve köşe kulelerinin saçak altında küçük kemer dizisi yer almaktadır (Foto:13). Ayrıca yapının etrafını çepeçevre saran geniş ahşap saçakların iç kısımları da oldukça süslü bir şekilde yapılmıştır.

Yapının iç düzeni ise ortada bir balo salonu yer almaktadır. Balo salonu etrafına yerleştirilmiş farklı büyüklükteki otel odaları ve mekanlar bulunmaktadır. Balo salonunun bitişiğinde, önünde teras olan yan bahçeye açılan çay ve oyun salonu arkada ise yemek salonu yer almaktadır. Otel odaları ise çoğunluğu tek kişilik olmakla birlikte; 16 adeti zemin katta ön tarafa doğru konumlanmıştır. Birinci katta girişin tam üzerinde süit bir oda yer almaktadır.



(Foto:12) Pencereler ve Köşe Kuleleri



(Foto:13) Kemer Dizisi

3.2. Çini süslemesi

Yapının giriş kapısında sivri kemerin köşeliklerinde ve sivri kemerin ikinci katta oluşturduğu eyvanımsı kemer içinde çini süsleme yer almaktadır. Kemer köşeliğinde yer alan çiniler simetrik olarak tasarlanmıştır (Foto:14).



(Foto:14) Çini süslemesi

Çini etrafını kobalt mavisi renk ince bir şerit dolaşmaktadır. Bu şerit kemerin tam ortasında bir düğüm oluşturur. Şeridin içerisi palmet ve rumi motifi ile bezenmiştir. Motifler beyaz çini zemini üzerine uygulanmıştır. Kullanılan renkler ise beyaz üzerine kobalt mavisi, turkuaz, firuze ve yeşildir.

Eyvan içerisinde kemer içini saran kuşak halinde çini uygulanmıştır. Çininin uygulandığı kuşak 3 cm kadar bir çıkıntı üzerinde yer almaktadır. Bu şerit üzerinde bulunan çinideki motifler beyaz zemin

üzerine uygulanmış birbirini tekrar eden gerçekçi çiçekler ve dallardan oluşmaktadır. Çininin iki kenarını kobalt mavisi şerit dolaşmaktadır. Çiçek motiflerini bu lacivert şerit çevreler. Çinide kullanılan renkler kobalt mavisi, beyaz, mavi, firuze ve yeşil renktedir.

4.DEĞERLENDİRME

Çini Erken Cumhuriyet Devri yapılarında sıkça rastlanılan Türk süsleme unsurlarından biridir. Bu dönem yapılarında Selçuklu Devrinde olduğu gibi süsleme öğeleri genellikle yapıların ön cephelerinde yer almaktadır. Yer yer yan cephelerde bulunan süsleme unsurlarının arka cephede yer almadığı ve diğer üç cepheye göre oldukça sade tutulduğu görülmektedir. Renkler Selçuklu ve Osmanlı Döneminde yaygın olarak kullanılan kobalt mavisi, firuze, turkuaz, ve kırık beyazdır. Çinilerin Kütahya çini atölyelerinde yapıldığı bilinmekle birlikte; fakat yapan ustalar hakkında herhangi bir bilgiye rastlanılmamıştır. 2. TBMM binasının cephesinde yer alan çiniler genellikle sivri kemerler ve pencere alınlıklarında tercih edilmiş oldukça sade çinilerdir. Altıgenin ve üçgenlerin oluşturduğu basit altı kollu yıldızdan meydana gelen motifler tercih edilmiştir. Taç kapının üzerinde yer alan dikdörtgen çiniler pencere alınlığındaki çinilere nispeten az daha hareketlidir. Bunun sebebi ise pencerelerin daha net algılanıp taç kapının yükseklikten dolayı tam net algılanamamasıdır.

Çağdaş olan yapılar göz önüne alındığında çinilerde kullanılan renkler ve motiflerin birbirine benzer olduğu görülmektedir. 1909 yılında Vedat Tek¹⁷ tarafından tasarlanmış olan Sirkeci Merkez Postanesi'nin dış cephesinde yer alan tezyini çiniler de turkuaz, kobalt mavisi ve kırık beyaz renkler kullanılmıştır. Ayrıca baklava dilimi ile oluşturulmuş motiflerin içleri 2. TBMM binasında yer alan çinilere göre süsleme daha yoğun kullanılmıştır. Sirkeci Merkez Postanesi'nde yer alan çini panonun üzeri tamamen süsleme ile bezenmişken; 2. TBMM binasında yer alan çini panonun sadece köşelerine süsleme uygulanmış orta kısım sade bırakılmıştır. Bu durum Erken Cumhuriyet Dönemi yapılarında Osmanlı canlandırıcılığının yoğun olduğunu ve rejim yerine oturdukları bundan vazgeçilmeye başlanıldığının göstergesi denilebilir. Fakat tamamen terk edilmiş de değildir. Çini süsleme sadeleşerek 1. Milli Mimari Rönesansı adı verilen bu dönemde yapı üzerindeki yerini almaya devam etmiştir. Taç kapının dışa taşkın yapılması, girişlerin vurgulanması ve bunun çini pano ile taçlandırılması bir geleneğe geri dönme; onu devam ettirme çabası mimaride oldukça belirgin bir şekilde kendini göstermiştir. Erken dönemin başından sonuna kadar inşa edilen yapılar inşa dikkate alındığında hemen her yapıda bu unsurların vazgeçilmez olduğu ilk bakışta hissedilmektedir. Yine tasarımı Vedat Tek'in elinden çıkmış, 1908 yılında inşa edilmiş olan, İstanbul Defter-i Hakan-i Binası'nda¹⁸ beden duvarından yüksek tutulmuş girişi oldukça sade bir çini pano ile vurgulanmıştır. Renk olarak dönemin vazgeçilmezi olan turkuaz tercih edilmiştir. Yapının cephesinde yer alan sivri kemerli pencerelerin üzerinde de çiniler mevcuttur. Kullanılan renkler ve motifler Ankara Palas ile benzerlik göstermektedir. Sivri kemerin oluşturduğu köşelilere yerleştirilen bu çiniler bitkisel süslemeli olup kırık beyaz zemin üzerine turkuaz lacivert ve firuze renkleri kullanılmıştır. 1915 yılında inşa edilmiş olan Haydar Paşa Vapur İskelesi'de Vedat Tek'in¹⁹ imzası bulunan bir başka yapıdır. Yapının oldukça yoğun kullandığı çini süslemesiyle göz kamaştırıcı bir ahengi bulunmaktadır. Burada yer alan çiniler renk bakımından 2.TBMM binasını, hem renk hem süsleme açısından Ankara Palas'ı, andırmaktadır. Ankara Palas'a göre oldukça yoğun bezemeli çinileri mevcuttur. Sadece girişin vurgulandığı Ankara Palas'a nazaran bu yapı adeta dönemin çini sanatının konuşturulduğu bir yapı olarak görülebilir. Çinileri oldukça yoğun bitkisel süslemesi yapının tüm cephesinde yer alırken; Ankara Palas'ta sadece girişte yer alması yine yoğun kullanılan Osmanlı canlandırıcılığını dozunda kullanmayla açıklanabilir. Her ne kadar Ankara Palas iki mimarın elinden geçmiş olsa da Mimar Kemaleddin Bey'in tasarlamış olduğu yapılarda bu tarz süslemelere yöneldiği açık ve nettir. 1917 yılında inşa edilen Konya Darülmualimin Binası²⁰ cephesinde de bahsedilen çinilerden farklı bir anlayış söz konusu değildir. Renk ve kompozisyon olarak birbirine paralellik göstermektedir. Karaköy'de Kemankeş caddesi'nde bulunan Sönmez denizcilik han 1918 yılından yapılmış olup; binada çini süsleme kullanımı söz konusudur. Çini formu ve süslemesi incelendiğinde bu bilimsel araştırma yazısına konu olan yapılar ile benzerlik göstermektedir. Yine Mimar Vedat Tek tarafından tasarlanan Tapu kadastro binası'nın cephesinde yer alan çini süslemeler dönem üslubu olarak bu yapılara büyük benzerlik göstermektedir. Tıpkı II. TBMM Binası ve Ankara Palas'ın çini süslemeleri gibi ana girişi

¹⁷ Bozdoğan S. 2002:32.

¹⁸ Sönmez, 2000:66.

¹⁹ Bozdoğan , 2002: 36.

²⁰ Sönmez, 2000: 66.

vurgulayacak şekilde tasarlanmıştır. Oldukça sade tasarlanan çini pano turkuaz renkte olup, II. TBMM Binasının çinilerine benzer şekilde sade tasarlanmıştır. Dönemin ünlü hocalarından olan Alexandre Vallaurry'nin 1917 yılına ait, Saat kulesi projesi ve apartmanlar projesinin cephesinde de çini panolar mevcuttur²¹. Fakat bu iki proje uygulanamamıştır. Bu iki projede yer alan çini süslemelerde Erken Cumhuriyet döneminin süsleme üslubuna uygun olarak tasarlanmıştır.

3.SONUÇ

Araştırmaya konu olan 2. TBMM ile Ankara Palas mimarisinde kullanılan malzeme göz önüne alındığında her iki yapıda da betonarme ve çelik donatı sistemi kullanıldığı görülmektedir. Mimari özellikleri dikkate alındığında; taç kapının dışa taşkın olması, yapıda kubbe kullanımı, cephede bulunan sivri kemerler, saçak kullanımı Osmanlı canlandırıcılığının birer göstergesidir. Dış cephede kullanılan süslemede ise genelde renkli taş ve çini malzeme kullanımı da hem Selçuklu hem de Osmanlı geleneğidir. Selçuklu ve Osmanlı Döneminde iç cephede yoğun olarak kullanılan çini süsleme Cumhuriyet Döneminde yapıların dış cephesinde, pencere alınlıkları, taç kapı alınlığında kullanılmış olup renkli taş uygulaması ise kemerleri ön plana çıkarmak için kullanılmıştır. Çini süslemesinde kullanılan renkler kobalt mavisi, turkuaz, kırık beyaz ve firuze renktedir. Bu renkler gerek Selçuklu gerek Osmanlı çini sanatında da çok sık karşılaşılan renklerdir. Renkli taş kullanımı ise sivri kemerlerde kullanılanlar siyah-beyaz, kırmızı-beyaz renkte, taç kapıdaki girişte yer alan basık kemerde ise gri-beyaz renktedir. Yine bu renkli taş uygulaması da hem Selçuklu hem de Osmanlıda yaygın bir kullanıma sahiptir.

Yeni kurulan Türkiye Cumhuriyetinin modern yapısına her ne kadar uymasa da kullanılan bu unsurlar bir kültürün devamı niteliğindedir. 1908 yılında başlayıp 1930 yılında sona eren 1. Ulusal akım başladığı ilk yıllarda bu unsurları çok geniş çerçevede kullanmaya başlıyor fakat sona doğru artık yapılarda bu unsurların kullanımı da azalma göstermektedir. Yeni kurulan devletin güçlü ve modern yapısına eski unsurların kullanılması yakışmıyordu. Bu iki yapı Türkiye Cumhuriyetinin eski geleneğine bağlı fakat modern yapısını simgelemektedir.

KAYNAKÇA

- Aktemur A. M. ve Arslan M. (2006). I.Ulusal Mimarlık Akımı ve İstanbul-Karaköy'deki Örnekler, *Güzel Sanatlar Enstitüsü Dergisi*, S.XVI. s.1-32.
- Armutçu, E. (24.06.2001), 2001. *Ankara Palas Efsanesi*. Hürriyet gazetesi
- Aslanoğlu, İnci (2001). *Erken Cumhuriyet Dönemi Mimarlığı 1923-1938*, Ankara: ODTÜ Mimarlık Fakültesi Yayınları.
- Arseven, C.E. Türk Sanatı Tarihi, İstanbul,
- Bozdoğan, Sibel (2002). *Modernizm ve Ulusun İnşası*, İstanbul: Metis Yayınları.
- Çinici, D. (2015). Başkent Ankara'nın İnşasında Etkin Bir Mimar: Giulio Mongeri ve Yaşam Öyküsü, *Ankara Araştırmaları Dergisi*, S: 3(1), Ankara, s. 26.
- Çüngen, H. F. vd. (2013). Ankara'da Birinci Ulusal Mimarlık Dönemi'nden Bir Örnek: Erzurum Oteli, *Ankara Araştırmaları Dergisi*, S: 1(1), Ankara.
- Neziroğlu, İ. (2015). *TBMM Binaları*, Ankara: TBMM Basımevi.
- Sumbas, A. (2013). Türk Modernleşmesi'ni Ankara Palas Üzerinden Okumak: "Doğu'dan Batı'ya Açılan Bir Pencere, *H.Ü. İktisadi ve İdari Bilimler Fakültesi Dergisi*, C: 31,S:1.
- Sönmez, Z. (2000). Cumhuriyet Dönemi Fikir Mimarlığının Temelleri, *Cumhuriyetin Yetmiş beş Yılında Kültür ve Sanat Sempozyumu Bildirileri*, Sanat Tarihi Derneği Yayınları.
- Ulueren, Ş. D. (2005). Cumhuriyetin Simgesi Ankara Palas, *Mekan/Space*, Ankara.
- Yılmaz, A. (2018). Ankara Bulvarı Palas Oteli (1954-1993), Dünden Bugüne Türkiye'de Turizm, Kurumlar, Kuruluşlar, Turizm Bölgeleri ve Meslekler, İstanbul.

²¹ Aktemur- Arslan, 2006: 17-18.