

*Araştırma Makalesi/Research Article*

## BÜYÜKŞEHİR İLÇELERİNDEKİ BELEDİYE MECLİS ÜYELERİNİN PROFİLİ ÜZERİNE BİR ARAŞTIRMA: TRABZON ÖRNEĞİ

*A RESEARCH ON THE PROFILE OF MUNICIPAL COUNCILORS IN METROPOLITAN SUB-PROVINCES:  
THE CASE OF TRABZON*

Çağrı Doksan ÇOLAK\*

Yaşar Orçun KÜÇÜKYILMAZ\*\*

### Öz

Belediye meclis üyeleri, gerek yerel demokrasi çerçevesinde halka en yakın temsilciler olmaları, gerekse halkın yerel ölçekteki talep ve şikâyetlerini siyasal sisteme iletmeleri açısından kilit rol oynamaktadırlar. Literatürde belediye meclis üyelerinin profilini konu edinen birçok çalışmanın bulunmasında söz konusu konumları etkili olmaktadır, ancak bu çalışmalarda genellikle büyükşehir veya merkez ilçe belediyelerindeki meclis üyelerine odaklanıldığı görülmektedir. Oysa yerel demokrasi, halka en yakın olan birimlerin (ilçe veya belde belediye meclisleri) etkinliğine vurgu yapmaktadır. Buradan hareketle, araştırmanın amacı, literatürdeki diğer çalışmaların aksine, büyükşehirdeki ilçe belediye meclis üyelerinin profilini ortaya çıkarmak ve söz konusu profili temsil açısından ulusal meclis ve büyükşehir belediye meclisindeki üye profilleriyle karşılaştırmaktır. Bu bağlamda, Trabzon ilinde yer alan on sekiz büyükşehir ilçe belediye meclisinin üyeleriyle görüşülmüş (272 kişi) ve elde edilen verilerin (cinsiyet, yaş, doğum yeri, eğitim durumu, meslek, yabancı dil bilme durumu, muhtarlık veya belediye başkanlığı deneyimine sahip olma durumu ve meclis üyeliği dönem sayısı) dağılım oranları veya aritmetik ortalamaları ışığında genelde Trabzon ilinin, özelde ise söz konusu büyükşehir ilçe belediyelerinin meclis üyesi profili ortaya çıkarılmıştır. Ulaşılan bulgular, ilçelerdeki belediye meclis üyelerinin ulusal parlamenterlere ve büyükşehir belediye meclis üyelerine nazaran temsil edilen kesime daha yakın gözüktüğünü gözler önüne sermektedir.


**Anahtar Kelimeler:** Belediye meclisi, belediye meclis üyesi, büyükşehir ilçe belediyesi, yerel demokrasi, Trabzon.

### Abstract

Municipal councilors play a key role both in terms of being the closest representatives to the people within the framework of local democracy and conveying their demands and complaints to the political system. Their position is effective in finding many studies on the profile of municipal councilors in the literature but these studies generally focus on the councilors in metropolitan or central sub-province municipalities. However, local democracy emphasizes the effectiveness of the units closest to the public (sub-province or town municipal councils). Therefore, the aim of the research, unlike other studies in the literature, is to reveal the profile of sub-provincial municipal councilors in metropolitan city and to compare it with the profiles of the councilor who are in the national council and the metropolitan municipality council in terms of representation. In this context, councilors of eighteen metropolitan sub-provincial municipal councils in the province of Trabzon were interviewed (272 people) and in the light of the distribution rates or arithmetic averages of the data obtained (gender, age, place of birth, education, occupation, knowledge of foreign language, experience of mukhtar or mayor and number of period of councilor), the councilor profile of the metropolitan sub-provincial municipalities in Trabzon province were determined. The findings suggest that the profile of municipal councilors in the sub-provinces is closer to the people represented, as opposed to national parliamentarians and metropolitan municipal councilors.

**Keywords:** Municipal council, municipal councilor, metropolitan sub-provincial municipality, local democracy, Trabzon.

\*  Arş. Gör., Karadeniz Teknik Üniversitesi SBE, Kamu Yönetimi Anabilim Dalı, cagricolak61@ktu.edu.tr

\*\*  Arş. Gör., Karamanoğlu Mehmetbey Üniversitesi İİBF, Siyaset Bilimi ve Kamu Yönetimi Böl., orcunkucukyilmaz@kmu.edu.tr

## EXTENDED SUMMARY

### Research Problem

The aim of the research, unlike other studies in the literature, is to reveal the profile of sub-provincial municipal councilors in metropolitan city and compare it with the profiles of the councilor who are in the national council and the metropolitan municipality council in terms of representation.

### Research Questions

What are the percentage distributions of metropolitan sub-provincial municipal councilors in Trabzon regarding gender, age, place of birth, education, occupation, knowledge of foreign language, experience of mayor or mayor and number of period of councilor?

What is the average age, education and number of periods of the metropolitan sub-provincial municipal councilors in Trabzon?

What kind of a table emerges if the calculations made on the total number of metropolitan sub-provincial municipal councilors are made separately for metropolitan sub-provinces?

What is the proximity between the profile of metropolitan sub-provincial municipal councilor and the profile of citizen of these sub-provinces?

### Literature Review

There are many studies in the literature regarding the profile of municipal councilors. (Celik ve Uluc, 2009; Yildirim et al., 2015; Aksu ve Kurtulus, 2011; Narcikara, 2016; Barac, 2005; Unal, 2015). However, these studies generally focus on the councilors in metropolitan or central sub-provincial municipalities. However, local democracy emphasizes the effectiveness of the units closest to the public (sub-province or town municipal councils).

### Methodology

The biggest obstacle to conducting such research is the difficulty of accessing the data to be analyzed. In general, national or metropolitan councils' official websites contain data on the profile of the councilor; however, during the data screening, it was observed that councilor data on the level of sub-province councils were either shared to a limited extent (age, gender and education) or not from similar platforms. In order to overcome this obstacle and to provide the necessary data, the contact details of the municipal council members were requested from the provincial presidencies of the political parties that issued municipal councilors in the metropolitan sub-provinces of Trabzon. Subsequently, the councilors of eighteen metropolitan sub-provincial municipal councils in the province of Trabzon were interviewed (272 people) and in the light of the distribution rates or arithmetic averages of the data obtained (gender, age, place of birth, education, occupation, knowledge of foreign language, experience of mukhtar or mayor and number of period of councilor), the councilor profile of the metropolitan sub-provincial municipalities in Trabzon province were determined. Finally, the findings were compared with the representative profiles of the national council and metropolitan municipality council and some evaluations were made.

### Results and Conclusions

92% of municipal councilors are men in the metropolitan sub-provinces. 6 of the 18 sub-provincial municipal councils do not have a female councilor. From this point of view, it can be stated that the low level of female representation is a problem in Turkish politics both locally and nationally.

When we look at the age distribution, the rate of 18-35 age range is 11%. In other words, the level of representation of young people is low. However, this rate is higher than the rates of the same age range in the national council and metropolitan municipality council.

In terms of education distribution, the profile of the metropolitan sub-provincial municipal councils is closer to the profile of the citizens than the others (national parliament and metropolitan municipal council).

85% of municipal councilors were born in the sub-provinces where they were elected; 43% of them know a foreign language and 11% of them have experience as a mukhtar or mayor.

Looking at the distribution of occupations, it is seen that merchants and retirees come to the forefront differently from other levels (national and metropolitan). The fact that public officials cannot become municipal councilor without resigning affects the profile of council in a negative way.

The average number of period of municipal councilors is 1.38, which means that the majority of the councils are elected for the first time.

## GİRİŞ

Yerel yönetimler, toplulukların ihtiyaç ve tercihlerinin ürünü olan yerel politikaların formüle edilmesi ve uygulanmasına aracılık eden kilit mekanizmalardır. Söz konusu kilit konuları nedeniyle yerel yönetimler, yerel demokrasi açısından vazgeçilmez bir unsur olarak kabul edilmektedir. Bununla birlikte, belirli bir coğrafi alanda yerel yönetimin varlığı, tek başına, etkin bir yerel demokrasinin tesis edildiği anlamına gelmemektedir. Etkin bir yerel demokrasi için aynı zamanda halkın katılımı gerekmektedir. Bu sayede hizmet sunumunun geliştirilmesi ve yerel toplulukların kalkınması hızlanmaktadır. Ancak karar alma süreçlerinin tamamında halkın tümünün yer alabilmesi imkânsızdır. Bu bağlamda, yerel yönetimlerdeki temsil mekanizması ve bu çerçevede oluşturulan yerel meclisler, yerel demokrasi ortamının yaratılması açısından önem kazanmaktadır.

Yerel meclisler, hukuk sınırları içerisinde, yerel politikaların müzakere edilmesi ve oluşturulması hakkını üstlenen oluşumlardır. Yerel bir demokraside bu hak, gizli oyla serbestçe seçilen ve doğrudan kendi yerel seçim bölgelerine karşı sorumlu olan temsilciler tarafından kullanılmaktadır. Böylelikle yerel temsilciler, yerel siyaset alanındaki resmi oylama ve karar alma süreçlerinin başat aktörü haline gelmektedir. Bu durum söz konusu temsilcilerin profilini dikkate değer kılmaktadır.

Literatürde yerel temsilciler bağlamında belediye meclis üyesi profilini konu edinen birçok çalışma bulunmaktadır (Çelik ve Uluç, 2009; Yıldırım vd., 2015; Aksu ve Kurtuluş, 2011; Narcıkara, 2016; Ünal, 2015). Ancak bu çalışmalarda genellikle büyükşehir veya merkez ilçe belediyelerindeki meclis üyelerine odaklanıldığı görülmektedir. Buna karşılık ildeki tüm yerel meclis üyelerini inceleyen çalışmalar azdır. Buradan hareketle, araştırmanın amacı, literatürdeki diğer çalışmaların aksine, büyükşehirdeki tüm ilçe belediye meclis üyelerinin profilini ortaya çıkarmak ve söz konusu profili temsil açısından ulusal meclis ve büyükşehir belediye meclisindeki temsilci profilleriyle karşılaştırmaktır.

Böyle bir araştırmanın yapılmasının önündeki en büyük engel, analiz edilecek verilere erişimin zorluğudur. Veri taraması esnasında, ulusal veya büyükşehir ölçeğindeki meclislerin resmi internet sayfalarının üye profiline ilişkin verileri barındırdığı; ancak ilçe ölçeğindeki meclislere ilişkin üye verilerinin benzer platformlardan ya sınırlı oranda paylaşıldığı (yaş, cinsiyet ve eğitim) ya da hiç paylaşılmadığı gözlemlenmiştir. Bu engelin aşılması ve gerekli verilerin temini için Trabzon'daki büyükşehir ilçelerinde belediye meclis üyesi çıkaran siyasi partilerin il başkanlıklarından söz konusu belediye meclis üyelerinin iletişim bilgileri talep edilmiştir. Bu sayede toplamda 272 belediye meclis üyesiyle iletişime geçilmiş ve gerekli veriler temin edilmiştir. Ardından elde edilen verilerin (cinsiyet, yaş, doğum yeri, eğitim durumu, meslek, yabancı dil bilme durumu, muhtarlık veya belediye başkanlığı deneyimine sahip olma durumu ve meclis üyeliği dönem sayısı) dağılım oranları veya aritmetik ortalamaları ışığında genelde Trabzon ilinin, özelde ise söz konusu büyükşehir ilçe belediyelerinin meclis üyesi profili ortaya çıkarılmıştır.

Çalışmanın birinci bölümünde yerel demokrasi açısından belediye meclislerinin önemine yer verilmiştir. İkinci bölümde, literatürde belediye meclis üyelerinin profili üzerine odaklanan çalışmalar ele alınmıştır. Üçüncü bölümde ise Trabzon ilindeki on sekiz büyükşehir ilçe belediyesinin meclis üyeleriyle ilgili veriler analiz edilmiş ve ulaşılan bulgular ulusal meclis (TBMM) ve büyükşehir belediye meclisi ölçeğindeki temsilci profilleri ile karşılaştırılarak birtakım değerlendirmelerde bulunulmuştur.

## 1. YEREL SİYASET VE YEREL DEMOKRASİ AÇISINDAN BELEDİYE MECLİSLERİNİN ÖNEMİ

Modern yerel yönetimler, batılı kültürlerin etkisi altında gelişmiştir. Yerel yönetim birimleri, hizmetler yelpazesi içerisinde tek bir koordinat sistemine odaklanan bir sistemden ziyade, farklı ihtiyaç ve taleplere yönelik çözümler sunan mekanizmalar olarak ortaya çıkmıştır. Sanayi devrimiyle birlikte üretim tarzlarının değişmesi ve buna bağlı olarak kentleşme düzeyinin artışı, genelde yerel yönetimlerin, özelde ise belediyelerin gelişiminde itici bir güç teşkil etmiştir. Özellikle kent nüfusunun yükselişi, yerel yönetimlerden o güne değin talep edilmemiş birtakım hizmetler için yoğun bir talep yaratmıştır. Söz konusu farklı talepler çerçevesinde, yerel yönetim birimleri 18. yüzyıl ortalarından sonra yerel siyaset ve yerel demokrasi bağlamında önemli ölçüde gelişim göstermiştir (Sikander, 2015: 173).

Yerel siyaset kavramı, literatürde kentsel siyaset kavramıyla eş anlamlı olarak kullanılmaktadır. Dar anlamda yerel siyaset, yereldeki karar alma süreçlerini ve bununla ilişkili konuları ifade ederken, geniş anlamda kenti ve kentleşme sürecini ilgilendiren tüm etkinlik ve politikaları kapsamaktadır. Yerel (kentsel) siyasete ilişkin konular, siyaset ve kamu yönetimi bilimlerinin gündeminde önemli bir yer tutmaktadır. Keleş (2016: 136), yerel düzeyde iktidar sahipliğinin siyasi partilere iktidara gelmeksizin söz hakkı tanınması, çevrecilik hareketlerinin 1970'lerle birlikte artan oranlı bir gelişim göstermesi ve kentsel toplumsal hareketlerin çeşitlenmesi gibi faktörlerin yerel siyasete olan ilgiyi arttırdığını ifade etmektedir. Diğer yandan, yerel demokrasi kavramı ise belediye, kasaba, il ve ilçe gibi yönetim birimlerine güç ve sorumluluğun dağıtılmasını ifade etmektedir. Bu açıdan yerel demokrasi; yerel politikaların, yerel toplulukların ihtiyaç ve tercihlerini yansıtmasıyla doğru orantılıdır. Buradan hareketle, etkin bir yerel demokrasi halk katılımının sağlandığı, hizmet sunumunun geliştirildiği ve yerel toplulukların kalkındırıldığı bir yerel sistemi yansıtmaktadır. Yerel demokrasinin kapsamını belirleme konusunda yasa yapıcılar, üç temel sorunla karşılaşmaktadır (Bulmer, 2017: 6). İlk olarak yasa yapıcıların; “yerel demokrasi için kamu talepleri”, “yerel demokrasinin verimlilik, kapasite ve kaynaklar açısından pratikliği” ve “taleplerin karşılanması için kaynak paylaşımı” faktörleri arasında bir denge ve işlevsellik mekanizması kurmaları gerekmektedir. İkinci olarak yasa yapıcılar, yerel yönetimlerin demokratik olmasını sağlamalı ve yerel yönetimlerin yerel seçkinlere güç aktarımına yol açmasını engellemelidir. Son olarak ise yerel demokrasinin ilke ve kurumları anayasa metninde dengeli bir şekilde ifade edilmeli; bu bağlamda yerel özerklik, ulusal hükümetlerin merkezileşme eğilimlerinden korunmalı ve değişen ihtiyaçlara, koşullara ve taleplere uyum sağlamak için esneklik ve duyarlılık ilkeleri göz önünde bulundurulmalıdır.

Yerel yönetimler, sınırları içerisinde bulunan vatandaşların yerel düzeydeki talep ve ihtiyaçlarını karşılamak amacıyla oluşturulan kamu tüzel kişileridir. Söz konusu ihtiyaçların karşılanması için elzem olan demokratikleşmenin gerçekleşmesinde, vatandaşların siyasal katılımının sağlanmasında yerel yönetimler kilit bir rol üstlenmektedir. Nitekim yerel siyaset ve yerel demokrasi; temel hak ve özgürlükler etrafında örgütlenme özgürlüğü, yerel yönetimlerin varlığı ve etkinliği, siyasi partilerin yerel düzlemdeki örgütlenmeleri ve yereldeki sivil toplumun etkinliği gibi birçok faktör ile ilişkilidir. Ancak yerel siyaseti etkin kılan temel faktör, yerel sorunları çözebilme yeteneğidir. Tam da bu noktada yerel meclisler, yerel siyaset ve yerel demokrasinin etkin bir şekilde işleyebilmesine imkân vermektedir. Bu işlevleriyle yerel meclisler, yerel siyaset ve yerel demokrasinin en önemli aktörlerinden birisidir. (Toksöz, 2016: 2).

Temsil ve katılım, yerel siyaset ve yerel demokrasinin temel bileşenleri arasında öne çıkan iki ilkedir. Belediye meclisi, hem temsilcilerden oluşması hem de vatandaş katılımının resmi çerçevesini oluşturması bağlamında söz konusu iki ilke açısından da önemli bir mekanizmadır (Blakeley, 2005: 155). Yerel düzeyde karar organı olarak belediye meclisleri, çeşitli toplulukların çıkarlarını temsil eden ve yerel demokrasinin araçlarını kullanma hakkına sahip olan bir siyasi kurumdur. Vogelsang-Coombs (2012: 211), belediye meclislerinin yerel demokrasi ekseninde işlevlerini yerine getirebilmesinin bazı faktörlere bağlı olduğunu iddia ederek, söz konusu faktörleri şu şekilde sıralamaktadır:

- Vatandaşlar arasında bütünleştirici bir etkiye sahip olma,
- Kurumsal özerklik ve hesap verebilirliğin dengelenmesi,
- Tehlikeli politik kimliği dönüştürme,
- Kamu hizmeti ethosunu kullanma,
- Tarihi iyi kavrama.

Belediye meclislerine ilişkin ülke uygulamaları; işleyiş, üye profili ve hukuksal dayanak gibi açılardan farklılık arz edebilmektedir. Avrupa'daki belediye meclis üyeleri, çoğunlukla yerel ölçekte refah devleti işlevini yerine getiren bir yerel bir yönetim sisteminde, 20. yüzyılın ikinci yarısından itibaren vatandaşların temsilcileri olarak aktif rol oynamaktadır (Egner vd., 2013: 13). Benzer şekilde Amerika Birleşik Devletleri (ABD)'nde de belediye meclislerinin ortaya çıkış amacı yerel ölçekteki hizmetlere yönelik taleplerin karşılanmasıdır. ABD'de belediye meclisleri, yasal olarak devlet yapılanması içinde bir mekanizma olarak



kabul görmekte ve dayanaklarını devlet anayasası ve eyalet yasama gücünden almaktadır (Vanlandingham, 1968: 269).

Belediye meclislerinin temel görevi temsil ettikleri kesim (halk) adına kararlar almaktır. Yerel hizmetler konusunda halkın yaşadığı bölge ile ilgili temel politikaların geliştirilmesinde temel rol belediye meclis üyelerine aittir. Nitekim meclis üyelerinin, karar organının bir parçası olarak, meclis gündemindeki konulara ilişkin katılma, görüş bildirme ve oylama hakları bulunmaktadır (Oktay, 2013: 96). Meclis üyeleri, sahip oldukları bu haklarla birlikte, temsil bağlamında yerel demokrasinin en önemli aktörleridir. Çünkü yerel halk tarafından seçilen meclis üyeleri olmaksızın, yerel eksende temsili demokrasinin sorunsuz bir şekilde işleyeceği düşünülemez. Meclis üyeleri, yerel toplum içerisinde geniş bir aktör yelpazesıyla bağlantı kurarak, gerek meclis içinde gerekse meclis dışında meydana gelen müzakere ve karar verme süreçlerine dâhil olmaktadır (Getimis ve Hlepas, 2013: 139).

Belediye meclisleri, belirli bir demokrasi anlayışının, özellikle de liberal değerlerle donatılmış bir demokrasi anlayışının temel kurumudur. Liberal demokrasi modeli; bireylerin genel seçimlere katılma hakkını, bireysel tercihlerin temsili organlarda kurallar oluşturmak amacıyla değerlendirilmesini ve temsil organlarının seçimler vasıtasıyla vatandaşlara karşı sorumlu kılınmasını öne sürmektedir. Ancak belediye meclis üyelerinin ilgili model çerçevesinde bir anlayışa sahip olup olmadığı açık bir soru olarak ortada durmaktadır (Heinelt, 2013: 85). Bu soru da, gerek yerel demokrasinin kalitesi, gerekse temsil edilen (halk) ile temsilci (belediye meclis üyesi) arasındaki yakınlığın belirlenmesi açısından belediye meclisindeki üyelerin profilini önemli hale getirmektedir.

## 2. BELEDİYE MECLİS ÜYELERİNİN PROFİLİNE İLİŞKİN LİTERATÜR

Belediye meclislerinin işleyişi, yukarıdan aşağıya doğru hiyerarşik bir sistem yerine, farklılıkların dikkate alındığı ve eşit karar alma yapılarının hâkim kılındığı bir demokratik ortama dayanmaktadır. Bu çerçevede vatandaş, temsilcilerini oy kullanarak seçmektedir. Böylelikle vatandaş, yerel yöneticiyi değiştirme ve görüşlerini siyasi sisteme aktarma imkânı bulmaktadır (Sweeting ve Copus, 2012: 22). Söz konusu demokratik ortamın inşa edilmesindeki kilit aktörler ise belediye meclis üyeleridir. Meclis üyelerinin profil açısından temsil ettikleri kesime yakın özellikler taşımaları, bir yandan demokratik temsil seviyesinin yükselmesine, diğer yandan belediye meclislerinin amacına uygun şekilde hareket alanı bulmasına olanak tanımaktadır.

Belediye meclis üyeleri, demokrasinin çeşitli versiyonlarına verdikleri destek bağlamında farklılıklar gösterebilmektedir. Örneğin; muhafazakâr ideolojiyi benimseyen meclis üyelerinde, karar verme sürecine doğrudan katılımı ön gören bir yaklaşımı destekleme olasılığı daha düşük görünmektedir. Ancak liberal meclis üyelerinin piyasa demokrasisi (*market democracy*) ya da ağ demokrasisi (*network democracy*) gibi kavramları desteklemek suretiyle katılımı ön plana çıkaran bir yaklaşıma sıcak bakma olasılıkları daha yüksektir. Öte yandan belediye meclis üyelerinin geleneksel temalara bağlılık derecesi de önemli ölçüde farklılaşabilmektedir. Yerel yönetimlerdeki reform süreci devam ederken ve yerel demokrasi bu reformlara ilişkin formlara bürünürken, belediye meclis üyeleri geleneksel ve parti odaklı rollerini sürdürmeye devam edebilmekte ya da yeniliğe açık ve reformlarla uyumlu davranışlar gösterebilmektedir (Sweeting ve Copus, 2012: 32).

Literatürde belediye meclis üyesi profilini konu edinen birçok çalışma bulunmaktadır. Söz konusu çalışmalarda meclis üyelerinin profili genellikle temsil faktörü çerçevesinde ele alınmaktadır. Bu sayede, meclis üyelerinin yerel demokrasinin işlevselliğine ne derece katkı sağladıkları analiz edilmektedir. Örneğin 2001 yılında, Ulusal Şehirler Birliği tarafından, ABD'deki belediye meclis üyelerini konu edinen bir çalışma yapılmıştır. Bu çalışmada, 1979 ve 1989 yıllarında yapılan anketlere dayanarak meclis profillerinin son yirmi yıldaki dönüşümleri tespit edilmiştir. Nüfusu 25.000 ve daha yüksek şehirlerde rastgele seçilen 664 meclis üyesi üzerinden yapılan çalışmanın sonuçları aşağıda yer almaktadır (Svara, 2003: 1):

Renk ve ırk bağlamında elde edilen sonuçlara göre 1979'da %7 olan farklı renk ve ırkların oranı, 2001 yılında %13'e ulaşmıştır.<sup>1</sup>

ABD'de, belediye meclislerindeki kadın temsili konusunda 1989-2001 yılları arasında artış yaşanmıştır.

Belediye meclis üyelerinin eğitim durumu oldukça yüksektir. Üyelerin %75'i lisans %40'ı ise yüksek lisans mezunudur.

Karlsson (2013)'un on altı Avrupa ülkesinde (İsveç, İspanya, Avusturya, Belçika, Almanya, Çek Cumhuriyeti, Polonya, Norveç, Fransa, Hollanda, İsrail, Hırvatistan, İsviçre, Yunanistan, Birleşik Krallık, İtalya) belediye meclis üyesi profilini konu edinen çalışmasında, meslek dağılımı açısından "beyaz yakalılar" olarak tabir edilen meslek grubunun %62 ile belediye meclislerinde sayısal çoğunluğu elinde bulundurduğu sonucuna varılmıştır.

Erdoğan (2016)'ın Türkiye'deki 30 büyükşehir belediye meclisinin üye profili üzerine yaptığı çalışma, Türkiye'ye ilişkin literatürdeki en kapsamlı belediye meclis üyesi profili çalışmalarından biridir. Bu çalışmada, büyükşehir belediye meclislerinin doğal üyesi olan büyükşehir ilçe belediye başkanlarının hariç tutulması durumunda, meclis üyelerinin %88'inin erkek ve %11'inin kadınlardan oluştuğu görülmektedir. Erkek ve kadın üyeler arasındaki oranın en yakın olduğu illerin Diyarbakır, Van ve Mardin olarak tespit edildiği çalışmada, söz konusu illerde yer alan büyükşehir belediye meclislerindeki kadın üye oranının %30'lara ulaştığı ifade edilmektedir. Aynı çalışmada, üyelerin eğitim dağılımında, %56 ile lisans ve önlisans mezunlarının başı çektiği ve bu grubu %32 ile ortaokul/lise mezunlarının takip ettiği bilgisi yer almaktadır. Erdoğan (2016), meslek dağılımında ise esnaf-tüccarların zirvede yer aldığını, mühendislerin ise en yüksek ikinci meslek grubu olduğunu belirtmektedir.

Türkiye'de belediye meclis üyesi profilini konu edinen başka çalışmalar da bulunmaktadır. Ancak bu çalışmaların büyük bir bölümünde, büyükşehir belediye meclisi ya da merkez ilçe belediye meclisindeki üyelere odaklanılmaktadır. Bu bağlamda, Çelik ve Uluç (2009)'un Şanlıurfa ili özelinde il<sup>2</sup> belediye meclis üyesi profili ile merkez ilçe nüfusunu temsil bağlamında karşılaştırdığı; Aksu ve Kurtuluş (2011)'un Sivas ili merkez ilçe belediye meclis üyelerini katılım ve temsil ölçütlerine göre analiz ettiği; Yıldırım vd. (2015)'nin Kahramanmaraş, Narcıkara (2016)'nın Hatay ve Ünal (2015)'in İzmir büyükşehir belediye meclis üyelerini temsil bağlamında incelediği çalışmalar örnek gösterilebilir. Söz konusu çalışmalarda, genel anlamda, meclis içerisinde kadın üye ve genç üye oranlarının düşüklüğü, meclislerin belirli meslek grupları tarafından domine edilmeleri ve meclis üyelerinin eğitim düzeylerinin temsil ettikleri kesimin eğitim düzeyinden farklı olması gibi unsurlar göze çarpmaktadır.

Kanımızca, yukarıda yer alan çalışmalar, büyükşehir belediye meclisleri ve illerdeki merkez ilçe belediye meclislerinin üye profillerini ölçmek suretiyle, yerel meclisler arasında halka yakınlığı en az olan mekanizmaları konu edinmektedir.<sup>3</sup> Oysa ilçe ve belde belediye meclisleri, Türkiye'de yerel ve ulusal seçimler sonucu oluşan meclisler arasında gerek siyasi parti gerekse üye profili açısından çeşitlilik düzeyi diğerlerine oranla yüksek olan mekanizmalardır. Hatta Erdoğan (2016: 73)'in deyişiyle, söz konusu birimlerdeki belediye meclisi seçimleri, Türkiye'deki siyasi insan sermayesinin en fazla kristalize olduğu ve yerleştiği seçimler olarak ön plana çıkmaktadır (Erdoğan, 2016: 73). Dolayısıyla, özellikle büyükşehirlerdeki belediye meclis üyesi profilini konu edinen çalışmalarda, büyükşehir belediye meclislerinden ziyade büyükşehir ilçe belediye meclislerine<sup>4</sup> odaklanmak temsil açısından daha derinlikli sonuçların ortaya çıkmasına aracılık edecektir.

<sup>1</sup> ABD'de yıllar öncesinde siyahilerin siyasi alana girebilme olasılığı bir hayli düşüktür.

<sup>2</sup> Şanlıurfa il belediyesi, söz konusu çalışmanın yayımlandığı tarihte henüz büyükşehir belediyesi statüsüne erişmemiştir.

<sup>3</sup> Çünkü söz konusu meclisler; kent hayatının hüküm sürdüğü, nüfusun diğer ilçelere nazaran kalabalık olduğu ve eğitim ve iş imkânlarının diğerlerine oranla yüksek olduğu yerleri yansıtmaktadır. Bu yerlerdeki belediye meclis üyesi profili, gerek eğitim durumu gerekse meslek açısından toplumun geneline göre daha elit özellikler barındırmaktadır.

<sup>4</sup> 6360 Sayılı Kanun uyarınca, büyükşehirlerdeki belde belediyelerinin kaldırılması, büyükşehir ölçeğindeki belediye sayısının ilçe sayısı ile eşitlenmesine yol açmıştır. Dolayısıyla belde belediyelerinin yokluğunda, büyükşehir sınırlarında halka en yakın yerel meclisler, büyükşehir ilçe belediye meclisleridir.

### 3. ARAŞTIRMAYA İLİŞKİN BİLGİLER

#### 3.1. Araştırmanın Amacı

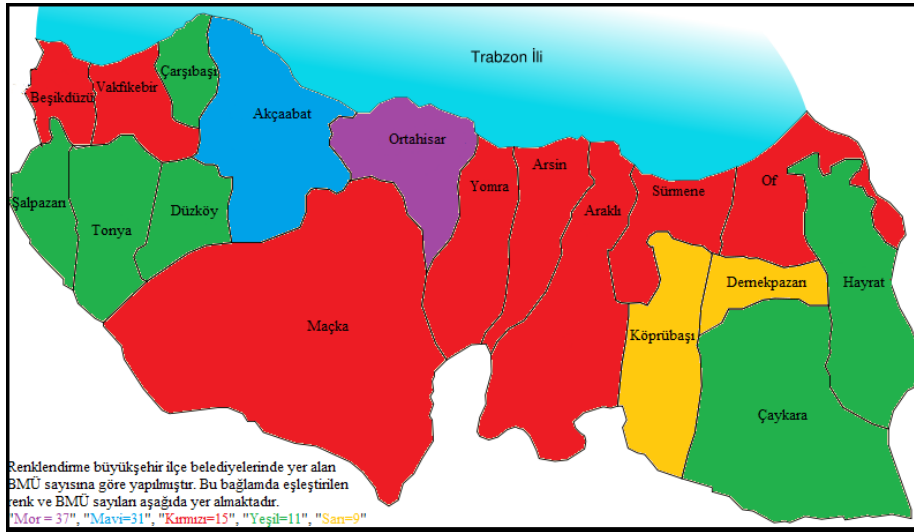
Belediye meclis üyeliği seçimleri, eksik temsil olasılığının en düşük olduğu seçimlerdir. Bu durum belediye meclis üyelerine ilişkin profil araştırmalarını önemli hale getirmektedir. Buradan hareketle, araştırmanın amacı, literatürdeki diğer çalışmaların aksine, büyükşehirdeki ilçe belediye meclis üyelerinin profilini ortaya çıkarmak ve söz konusu profili temsil açısından ulusal meclis ve büyükşehir belediye meclisindeki üye profilleriyle karşılaştırmaktır.

#### 3.2. Araştırmanın Sorunsalı

Araştırmada Trabzon ilindeki büyükşehir ilçe belediye meclis üyelerinin cinsiyet, yaş, doğum yeri, eğitim, meslek, yabancı dil bilme, muhtarlık ya da belediye başkanlığı deneyimine sahip olma ve dönem sayısı ölçütlerine ilişkin yüzdelik dağılımlarından hareketle profilleri belirlenmiştir. Araştırmanın sorunsalı, özellikle cinsiyet, yaş ve eğitim ölçütleri çerçevesinde büyükşehir ilçelerindeki belediye meclis üyelerinin profili ile ulusal meclis ve büyükşehir belediye meclisindeki üyelerin profili arasında temsil edilen kesime yakınlık açısından bir fark olup olmadığı sorusu oluşturmaktadır.

#### 3.3. Araştırmanın Örneklemi

Araştırmanın örneklemini Trabzon il mülki sınırlarında yer alan on sekiz büyükşehir ilçe belediye meclisinin üyeleri oluşturmaktadır. Büyükşehir ilçe belediye meclislerindeki üye sayısı, 2972 Sayılı Mahalli İdareler ile Mahalle Muhtarlıkları ve İhtiyar Heyetleri Seçimi Hakkındaki Kanun'un 5. maddesinde nüfus dilimlerine göre düzenlenmiştir. Söz konusu ilçeler ve sahip oldukları belediye meclis üyesi sayıları, Harita 1'de gösterilmektedir.



**Harita 1.** Trabzon İl Mülki Sınırlarında Yer Alan On Sekiz Büyükşehir İlçesi

Buna göre Trabzon'da büyükşehir ilçelerinde toplam 272 belediye meclisi üyesi bulunmaktadır. Söz konusu üyelerin siyasi partilere dağılımı ve bir belediye meclis üyesine düşen vatandaş sayısı Tablo 1'de gösterilmektedir.

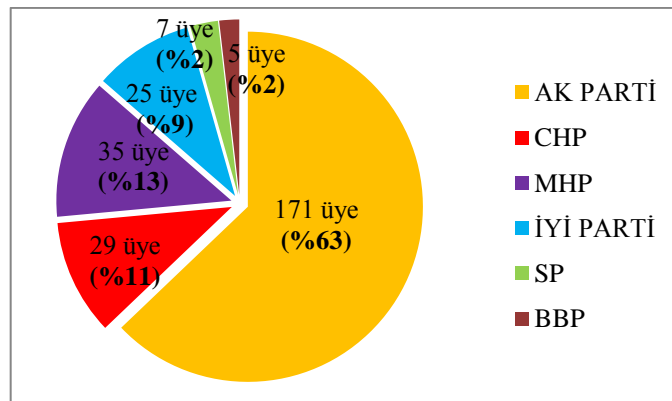
Tablo 1'e göre Trabzon ilinde nüfus ölçütü açısından beş farklı ölçeğe rastlanmaktadır. Bunlardan ilki, merkez ilçe konumunda olan ve nüfusu 250.000 ile 500.000 arasında olduğu için 37 üyeye sahip olan Ortahisar ilçesidir. İkincisi, nüfusu 100.000 ile 250.000 arasında olan ve belediye meclisinde 31 üye ile temsil edilen Akçaabat'tır. Üçüncü ölçekte, nüfusu 20.000 ile 50.000 arasında olan ve bu nedenle belediye meclisinde 15'er üyesi bulunan sekiz ilçe (Araklı, Of, Yomra, Arsin, Vakfikebir, Sürmene, Maçka ve Beşikdüzü) yer almaktadır. Dördüncü ölçekte bulunan altı ilçenin (Çarşıbaşı, Çaykara, Tonya, Düzköy, Şalpazarı ve Hayrat) nüfusları 10.000 ile 20.000 arasında olmakla birlikte, söz konusu ilçelerin belediye meclisinde 11'er üye yer almaktadır. Son ölçekte ise nüfusları 10.000'in altında bulunan ve belediye meclisleri 9'ar üyeden oluşan Köprübaşı ve Dernekpazarı ilçeleri bulunmaktadır. Öte yandan Tablo 1, bir belediye meclis üyesine düşen vatandaş sayısının belediye nüfusu ile doğru orantılı bir şekilde arttığını

göstermektedir. Diğer bir deyişle, belediyenin nüfusu arttıkça, bir üyeye düşen vatandaş sayısı da artmaktadır.

**Tablo 1. Belediye Meclis Üyelerinin Siyasi Partilere Dağılımı ve Bir BMÜ'ne Düşen Vatandaş Sayıları**

Büyükşehir İlçesi	AK PARTİ	CHP	MHP	İYİ PARTİ	SP	BBP	BMÜ Sayısı	Nüfus (TÜİK, 2018)	Bir BMÜ'ne Düşen Vatandaş Sayısı
Ortahisar	21	7	5	4	0	0	37	317520	8582
Akçaabat	18	2	5	6	0	0	31	123552	3986
Araklı	12	0	1	0	2	0	15	49496	3300
Of	13	0	2	0	0	0	15	43499	2900
Yomra	8	2	1	4	0	0	15	39624	2642
Arsin	10	0	2	0	3	0	15	34831	2322
Vakfikebir	10	1	2	2	0	0	15	28209	1881
Sürmene	12	0	1	0	0	2	15	27428	1829
Maçka	11	2	0	2	0	0	15	26626	1775
Beşikdüzü	3	7	2	3	0	0	15	22630	1509
Çarşıbaşı	4	2	3	2	0	0	11	16335	1485
Çaykara	10	0	1	0	0	0	11	16213	1474
Tonya	7	2	1	1	0	0	11	14592	1327
Düzköy	7	4	0	0	0	0	11	14511	1319
Şalpazarı	5	0	5	1	0	0	11	11934	1085
Hayrat	8	0	1	0	2	0	11	10298	936
Köprübaşı	5	0	1	0	0	3	9	6401	711
Dernekpazarı	7	0	2	0	0	0	9	4204	467
<b>TOPLAM</b>	<b>171</b>	<b>29</b>	<b>35</b>	<b>25</b>	<b>7</b>	<b>5</b>	<b>272</b>		

Trabzon'daki büyükşehir ilçelerinde belediye meclis üyeliği yapan kişilerin siyasi partilere yüzdelik dağılımı Grafik 1'de yer almaktadır.



**Grafik 1. Belediye Meclis Üyelerinin Siyasi Partilere Yüzdelik Dağılımı**

Adalet ve Kalkınma Partisi (AK Parti) 171 üyeyeyle %63, Cumhuriyet Halk Partisi (CHP) 29 üyeyeyle %11, Milliyetçi Hareket Partisi (MHP) 35 üyeyeyle %13, İYİ Parti 25 üyeyeyle %9, Saadet Partisi (SP) 7 üyeyeyle %2 ve Büyük Birlik Partisi (BBP) 5 üyeyeyle %2 dolaylarında temsil edilmektedir.

### 3.4. Araştırmanın Yöntemi

Araştırmada belediye meclis üyesi profili için sekiz veri grubu belirlenmiştir. Söz konusu veriler; cinsiyet, yaş, doğum yeri, eğitim durumu, meslek, yabancı dil bilme durumu, muhtarlık veya belediye başkanlığı deneyimine sahip olma durumu ve meclis üyeliği dönem sayısıdır. Türkiye İstatistik Kurumu (TÜİK), Yüksek Seçim Kurulu (YSK) ve ilgili belediyeler dahil olmak üzere hiçbir kurumun bu verilerin tamamını sunamaması nedeniyle, söz konusu verilerin elde edilmesi için AK Parti, CHP, MHP, İYİ Parti, SP ve BBP'nin Trabzon il başkanlıklarından bu siyasi partilerin Trabzon ilinde çıkarmış oldukları belediye meclis üyelerinin iletişim bilgileri talep edilmiştir. Bu sayede 272 belediye meclis üyesiyle iletişime geçilmiş ve yukarıda yer alan veriler derlenmiştir. Ardından elde edilen verilerin dağılım oranları veya aritmetik



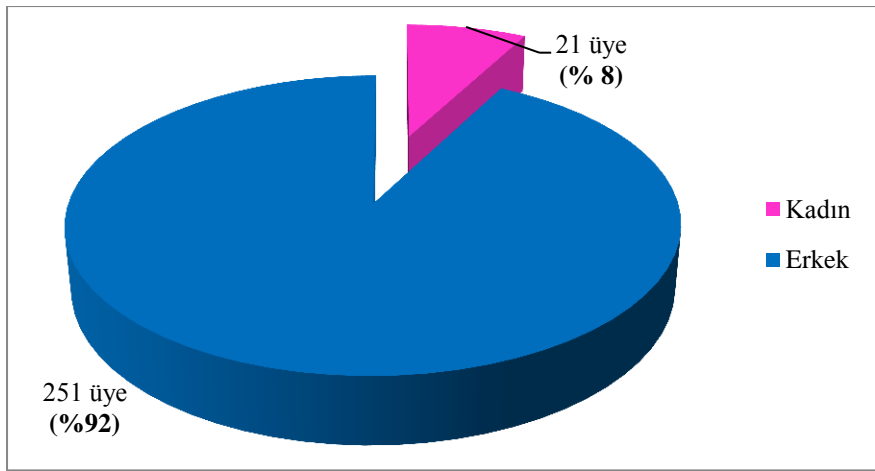
ortalamaları ışığında genelde Trabzon ilinin, özelde ise söz konusu büyükşehir ilçe belediyelerinin meclis üyesi profili ortaya çıkarılmıştır. Son olarak, elde edilen bulguların bir bölümü (cinsiyet, yaş ve eğitim)<sup>5</sup> çerçevesinde, büyükşehir ilçe belediye meclis üyesi profili ile ulusal meclis ve büyükşehir belediye meclisindeki üyelerin profilleri, temsil edilen kesime yakınlık açısından karşılaştırılmış ve bu analiz çerçevesinde birtakım değerlendirmelerde bulunulmuştur.

### 3.5. Araştırmanın Bulguları

Belediye meclis üyesi profili için belirlenen cinsiyet, yaş, doğum yeri, eğitim, meslek, yabancı dil bilme, muhtarlık ya da belediye başkanlığı deneyimine sahip olma, dönem sayısı ve adaylık sürecinde memurluktan istifa etme durumuna ilişkin analizler aşağıda ayrı başlıklarda ele alınmıştır.

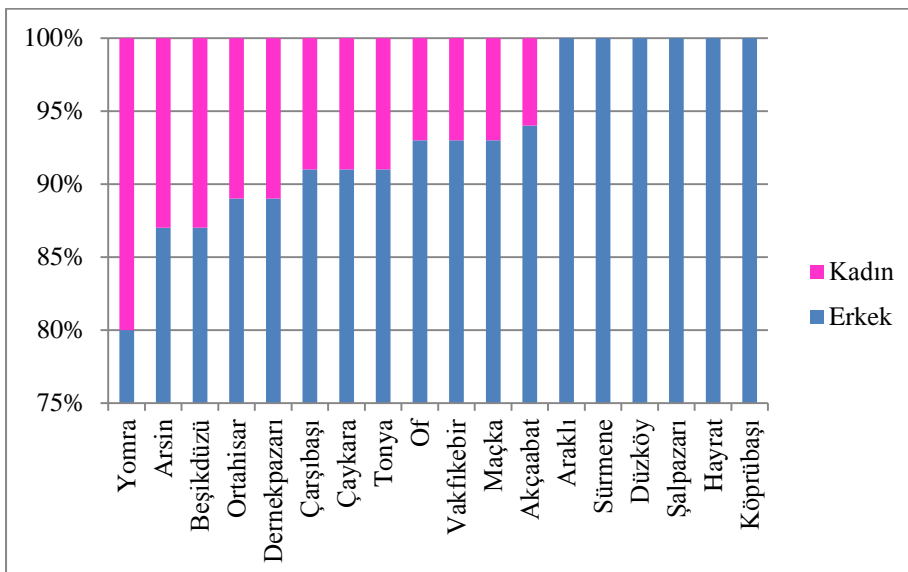
#### 3.5.1. Cinsiyet Dağılımı

Trabzon'un büyükşehir ilçelerindeki belediye meclis üyelerine ilişkin cinsiyet dağılımına bakıldığında, 251 üyenin erkek, 21 üyenin ise kadın olduğu görülmektedir. Söz konusu veriler ışığında il genelindeki meclis üyelerinin cinsiyet dağılımı oranları Grafik 2'de gösterilmektedir.



**Grafik 2.** Belediye Meclis Üyesi Toplam Sayısına İlişkin Cinsiyet Dağılımı Oranları

Grafik 2'ye göre belediye meclis üyelerinin %92 gibi büyük bir orandaki çoğunluğu erkeklerden oluşmaktadır. Buna karşılık kadın üyelerin oranı ise %8'dir. Bu dağılımın her ilçe için ayrı hesaplanması sonucunda elde edilen oranlar Grafik 3'te yer almaktadır.



**Grafik 3.** Büyükşehir İlçelerindeki Belediye Meclis Üyesi Cinsiyet Dağılımı Oranları<sup>6</sup>

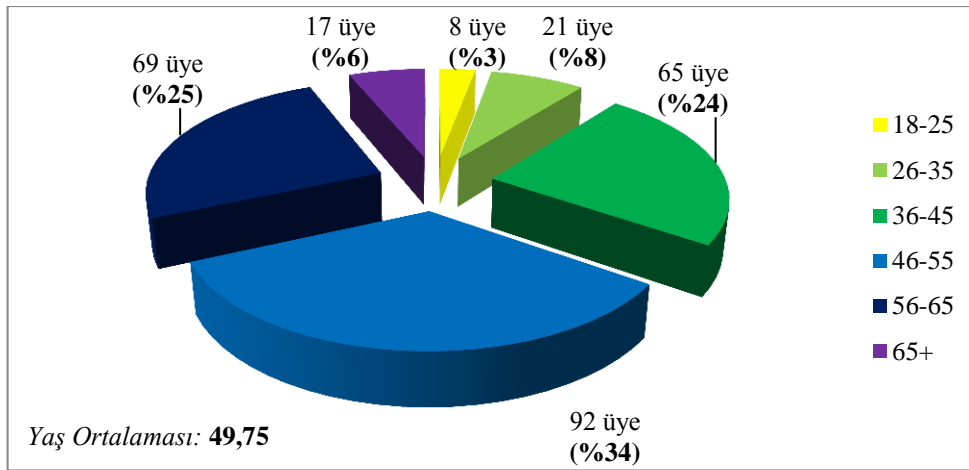
<sup>5</sup> Araştırmanın sekiz veri grubunu konu edinmesine rağmen söz konusu karşılaştırma yalnızca üç kriter üzerinden yapılmıştır. Bunun nedeni, toplam nüfus ve TBMM üyeleri hakkında istatistiklerin cinsiyet, yaş ve eğitimle sınırlı olmasıdır.

<sup>6</sup> Grafik 3'teki büyükşehir ilçeleri, kadın temsilci oranı açısından büyükten küçüğe doğru sıralanmıştır.

Kadın üye oranının en yüksek olduğu ilçeler sırasıyla Yomra (%20), Arsin (%13) ve Beşikdüzü (%13)'dür. Söz konusu ilçelerin her biri deniz kıyısında yer almaktadır. Ayrıca bu ilçelerde yaşayanların eğitim düzeyi yüksektir. Bununla birlikte, aralarında Araklı, Sürmene, Düzköy, Şalpazarı, Hayrat ve Köprübaşı'nın bulunduğu altı ilçenin belediye meclisinde kadın üyelerin yer almaması dikkat çekicidir. Bu altı ilçeden dördü küçük ölçekli, eğitim seviyesi düşük ve kır hayatının hüküm sürdüğü ilçelerdir. Dolayısıyla kadın temsili ile söz konusu özellikler arasında bir ilişki kurulabilir. Ancak Araklı ve Sürmene'de kadın meclis üyesi bulunmaması, söz konusu ilişkiyle açıklanabilir bir durum değildir.

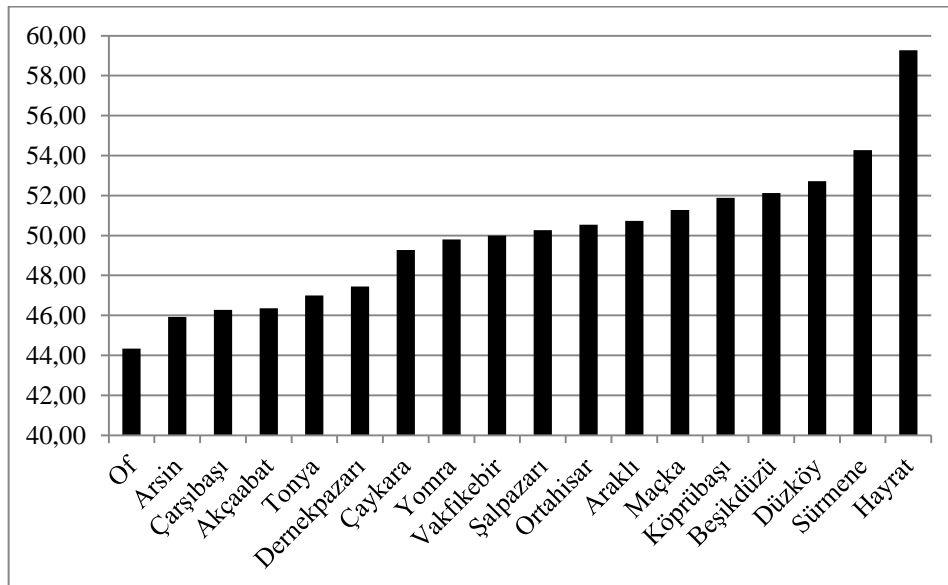
### 3.5.2. Yaş Dağılımı ve Ortalaması

Belediye meclis üyesi toplam sayısının yaş ölçütü çerçevesinde dağıtılması sonucunda, 8 üyenin 18-25, 21 üyenin 26-35, 65 üyenin 36-45, 92 üyenin 46-55, 69 üyenin 56-65 yaş aralığında bulunduğu ve 17 üyenin ise 65 yaşının üzerinde olduğu görülmektedir. Bu veriler ışığında il genelindeki meclis üyelerinin yaş aralığı dağılımı oranları Grafik 4'te gösterilmektedir.



**Grafik 4.** Belediye Meclis Üyesi Toplam Sayısına İlişkin Yaş Aralığı Dağılımı Oranları

Grafik 4, en yüksek oranın %34'le 46-55 yaş aralığında olduğunu ve bunu %25'le 56-65 ve %24'le 36-45 yaş aralıklarının izlediğini gözler önüne sermektedir. Diğer yandan tüm üyelerin yaşlarının aritmetik ortalaması alındığında ulaşılan rakam ise 49,75'tir. Aritmetik ortalamanın her ilçe için ayrı hesaplanmasıyla ulaşılan rakamlar Grafik 5'te yer almaktadır.



**Grafik 5.** Büyükşehir İlçelerindeki Belediye Meclis Üyesi Yaş Ortalamaları<sup>7</sup>

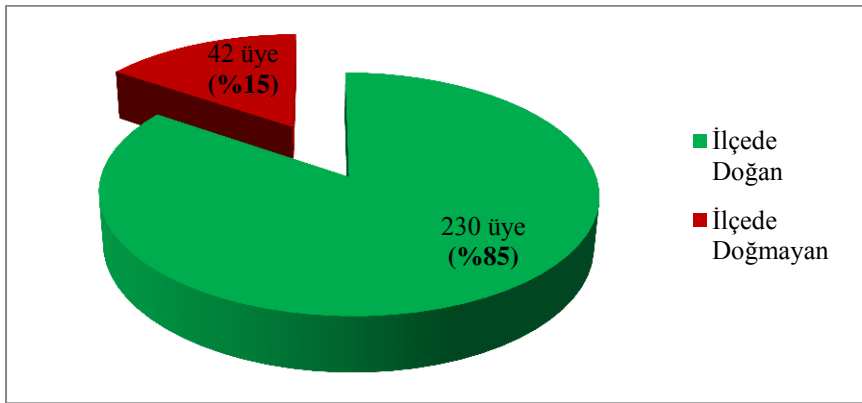
Üye yaş ortalamalarının en düşük çıktığı ilçeler sırasıyla Of (44,33), Arsin (45,93) ve Çarşıbaşı (46,27)'dir. Söz konusu üç ilçede de kent hayatı sürdürülmekte ve iş olanaklarının yüksek olduğu

<sup>7</sup> Grafik 5'teki büyükşehir ilçeleri, belediye meclis üyesi yaş ortalaması açısından küçükten büyüğe doğru sıralanmıştır.

görülmektedir. Arsin’de organize sanayi sitesinin, Of ve Çarşıbaşı’nda ise büyük ölçekli limanların bulunması genç nüfusun çalışması ve ilçede ikamet etmeye devam etmesi açısından fırsat yaratmaktadır. Buna karşılık söz konusu ortalamaların en yüksek çıktığı ilçeler ise sırasıyla Hayrat (59,27), Sürmene (54,27) ve Düzköy (52,72)’dir (Grafik 5). Özellikle Hayrat ve Düzköy, diğerlerine oranla yeni ilçe olmaları ve denize kıyısı olan büyük ilçelerden ayrılmaları açısından ekonomik gelişmişlik düzeyi ve iş olanakları düşük ilçelerdir. Bu nedenle söz konusu ilçelerde yaşayan aktif nüfus yaşlılardan oluşmakta, gençler ise kıyıda yer alan büyük ölçekli ilçelere göç etmektedir. Ancak Sürmene, cinsiyet dağılımında olduğu gibi yaş ortalaması açısından da söz konusu ilişkiye istisna teşkil etmektedir.

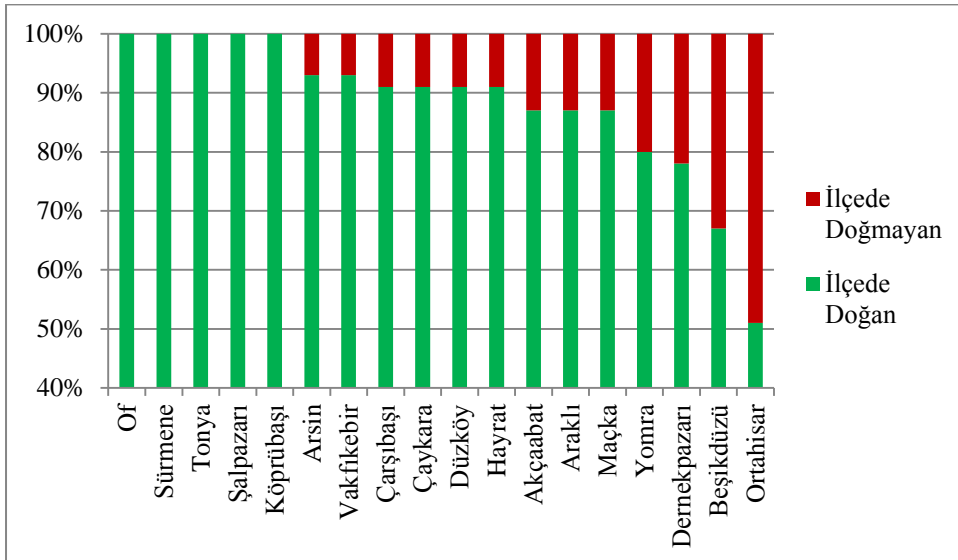
### 3.5.3. Doğum Yeri Dağılımı

Seçildiği birimin sınırlarında doğmuş olmak, belediye meclis üyesi profili açısından önemli ölçütlerden biridir. Bu açıdan Trabzon’un büyükşehir ilçelerindeki belediye meclis üyelerine ilişkin doğum yeri dağılımına bakıldığında, 230 üyenin seçildiği ilçede doğduğu, 21 üyenin ise söz konusu ilçede doğmadığı görülmektedir. Söz konusu veriler ışığında il genelindeki meclis üyelerinin doğum yeri dağılımı oranları Grafik 6’da gösterilmektedir.



**Grafik 6.** Belediye Meclis Üyesi Toplam Sayısına İlişkin Doğum Yeri Dağılımı Oranları

Grafik 6’ya göre belediye meclis üyelerinin %85 gibi büyük bir orandaki çoğunluğu seçildiği ilçede doğmuştur. Buna karşılık başka il ya da ilçelerde doğanların oranı ise %15’tir. Bu dağılımın her ilçe için ayrı hesaplanması sonucunda elde edilen oranlar Grafik 7’de yer almaktadır.



**Grafik 7.** Büyükşehir İlçelerindeki Belediye Meclis Üyesi Doğum Yeri Dağılımı Oranları<sup>8</sup>

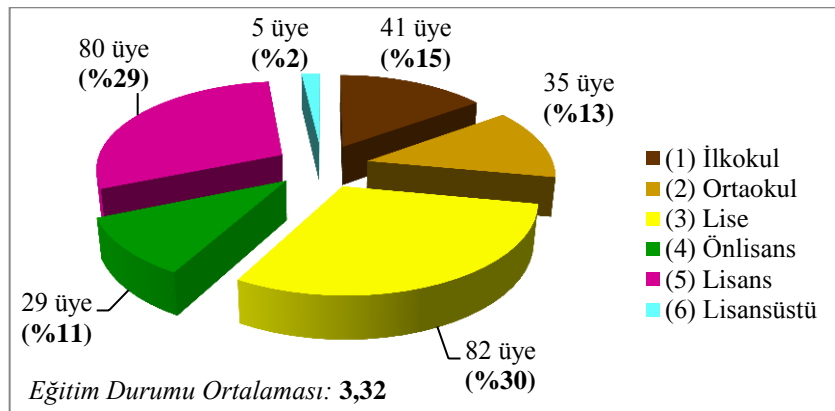
Seçildiği ilçede doğma oranının en düşük olduğu ilçeler sırasıyla Ortahisar (%51), Beşikdüzü (%67) ve Dernekpaazarı (%78)’dir. Bu oranın en düşük olduğu Ortahisar ilçesi, Trabzon’un il merkezinde yer almakta ve bu yüzden diğer ilçelerden göç almaktadır. Bu durum oranın düşüklüğünü açıklamaktadır. Zira Beşikdüzü de gerek zamanında Köy Enstitüsü’ne ev sahipliği yapması, gerekse öğretmen okuluna sahip

<sup>8</sup> Grafik 7’deki büyükşehir ilçeleri, belediye meclis üyelerinin söz konusu ilçede doğma oranı açısından büyükten küçüğe doğru sıralanmıştır.

olması açısından özellikle denizden yüksek kırsal bölgelerinden göç almıştır. Ancak Dernekpazarı’da bu oranın düşük olması şaşırtıcıdır. Bununla birlikte, aralarında Of, Sürmene, Tonya, Şalpazarı ve Köprübaşı’nın bulunduğu beş ilçenin belediye meclisinde söz konusu ilçede doğmayan bir üyenin bile yer almadığı görülmektedir. Bu ilçelerden Of ve Sürmene haricindeki küçük ölçekli ve kırsal hayatının hüküm sürdüğü ilçelerdir. Dolayısıyla göç açısından cazip olmamaları, doğum yeri dağılımlarının yüksek çıkmasına aracılık etmektedir.

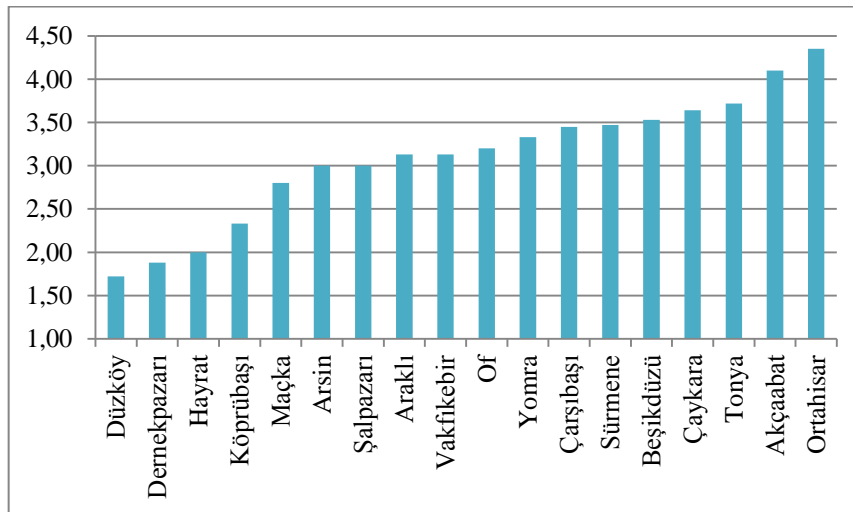
### 3.5.4. Eğitim Durumu Dağılımı ve Ortalaması

Belediye meclis üyesi toplam sayısının eğitim durumu ölçütü çerçevesinde dağıtılması sonucunda, 41 üyenin ilkököl, 35 üyenin ortaokul, 82 üyenin lise, 29 üyenin önlisans, 80 üyenin lisans ve 5 üyenin ise lisansüstü mezunu olduğu görülmektedir. Bu veriler ışığında il genelindeki meclis üyelerinin eğitim durumu dağılımı oranları Grafik 8’de gösterilmektedir.



**Grafik 8.** Belediye Meclis Üyesi Toplam Sayısına İlişkin Eğitim Durumu Dağılımı Oranları

Grafik 8, en yüksek oranın %30’la lise mezunları olduğunu ve bunu %29’la lisans ve %15’le ilkököl mezunlarının izlediğini gözler önüne sermektedir. Diğer yandan tüm üyelerin eğitim durumlarının aritmetik ortalaması alındığında ulaşılan rakam ise 3,32’dir. Söz konusu rakam ortalamasının lise ve yükseköğretim mezunu arasında bir noktaya denk geldiğini göstermektedir. Aritmetik ortalamasının her ilçe için ayrı hesaplanmasıyla ulaşılan rakamlar Grafik 9’da yer almaktadır.



**Grafik 9.** Büyükşehir İlçelerindeki Belediye Meclis Üyesi Eğitim Durumu Ortalamaları<sup>9</sup>

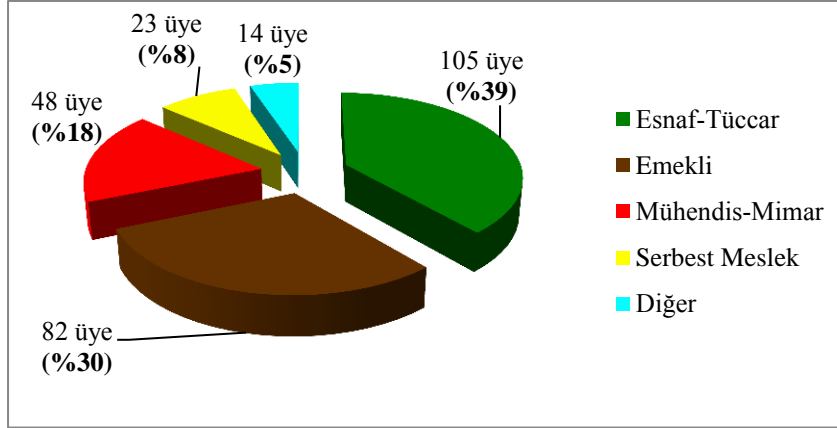
Üye eğitim durumu ortalamalarının en yüksek çıktığı ilçeler sırasıyla Ortahisar (4,35), Akçaabat (4,10) ve Tonya (3,72)’dir. Ortahisar ve Akçaabat, gerek nüfus gerek eğitim koşulları gerekse ekonomik yapı açısından Trabzon’un en önde gelen iki ilçesidir. Ancak bu ortalamaların Tonya’da yüksek çıkışı, Ortahisar ve Akçaabat’taki durumdan farklılık arz etmektedir. Buna karşılık söz konusu ortalamaların en düşük çıktığı

<sup>9</sup> Grafik 9’daki büyükşehir ilçeleri, belediye meclis üyesi eğitim durumu ortalaması açısından küçükten büyüğe doğru sıralanmıştır.

ilçeler ise sırasıyla Düzköy (1,72), Dernekpazarı (1,88) ve Hayrat (2,00)'tır. Her üç ilçe de kıyıda bulunmama, küçük ölçekli olma ve kır hayatının hüküm sürmesi açısından benzerlikler barındırmaktadır.

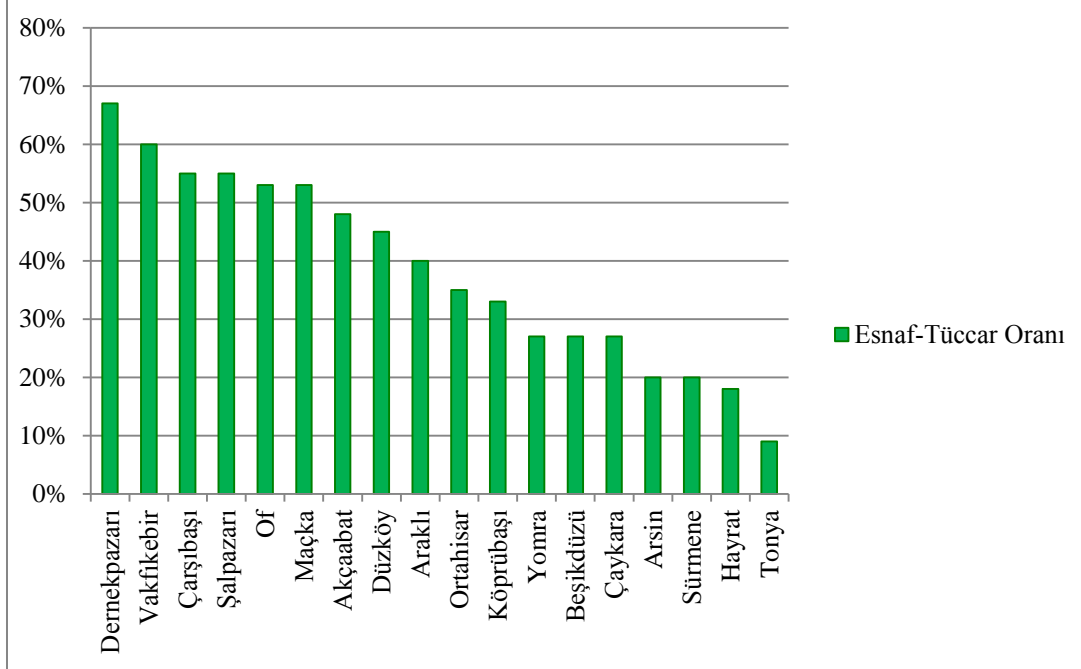
### 3.5.5. Meslek Dağılımı

Trabzon'un büyükşehir ilçelerindeki belediye meclis üyelerine ilişkin meslek dağılımına bakıldığında, 105 üyenin esnaf veya tüccar, 82 üyenin emekli, 48 üyenin mühendis veya mimar, 23 üyenin serbest meslek erbabı, 5 üyenin öğretmen, 3 üyenin tekniker, 2 üyenin avukat, 2 üyenin diş hekimi ve 2 üyenin çiftçi olduğu görülmektedir. Söz konusu veriler ışığında il genelindeki meclis üyelerinin meslek dağılımı oranları Grafik 10'da gösterilmektedir.



**Grafik 10.** Belediye Meclis Üyesi Toplam Sayısına İlişkin Meslek Dağılımı Oranları

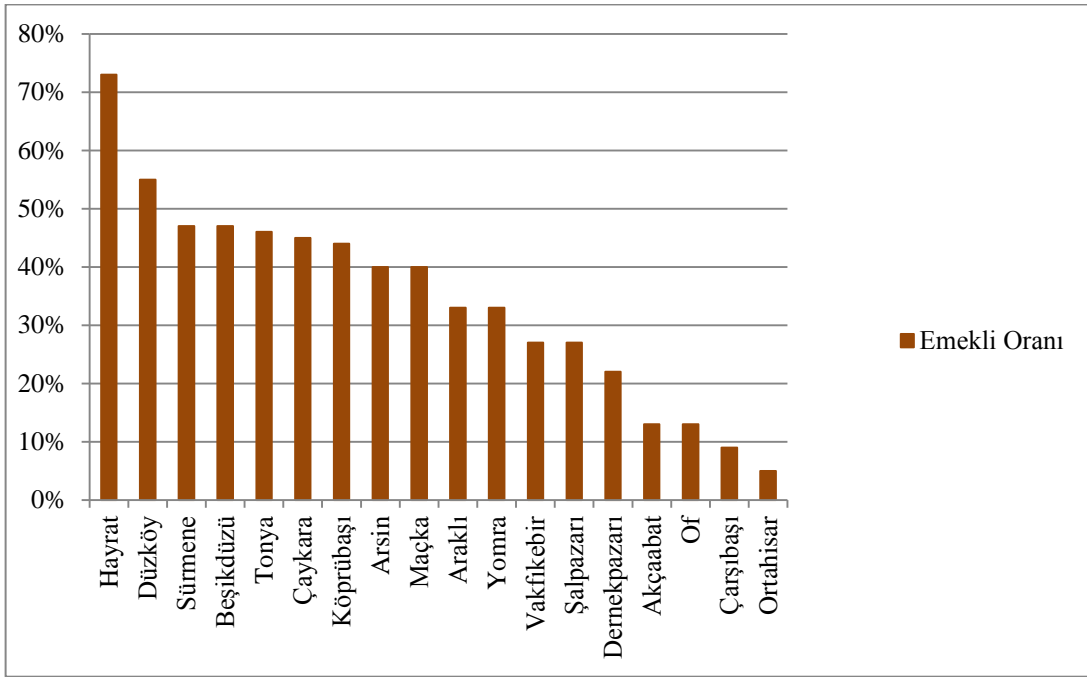
Grafik 10'a göre belediye meclis üyelerinin %39'u esnaf veya tüccar, %30'u emekli, %18'i mühendis veya mimar, %8'i serbest meslek erbabı ve %5'i diğer mesleklere mensuptur. Bu dağılımın "esnaf veya tüccar", "emekli" ve "mühendis veya mimar" kategorileri için her ilçede ayrı hesaplanması sonucunda elde edilen oranlar Grafik 11, Grafik 12 ve Grafik 13'te yer almaktadır.



**Grafik 11.** Büyükşehir İlçelerindeki Esnaf-Tüccar Belediye Meclis Üyesi Oranları

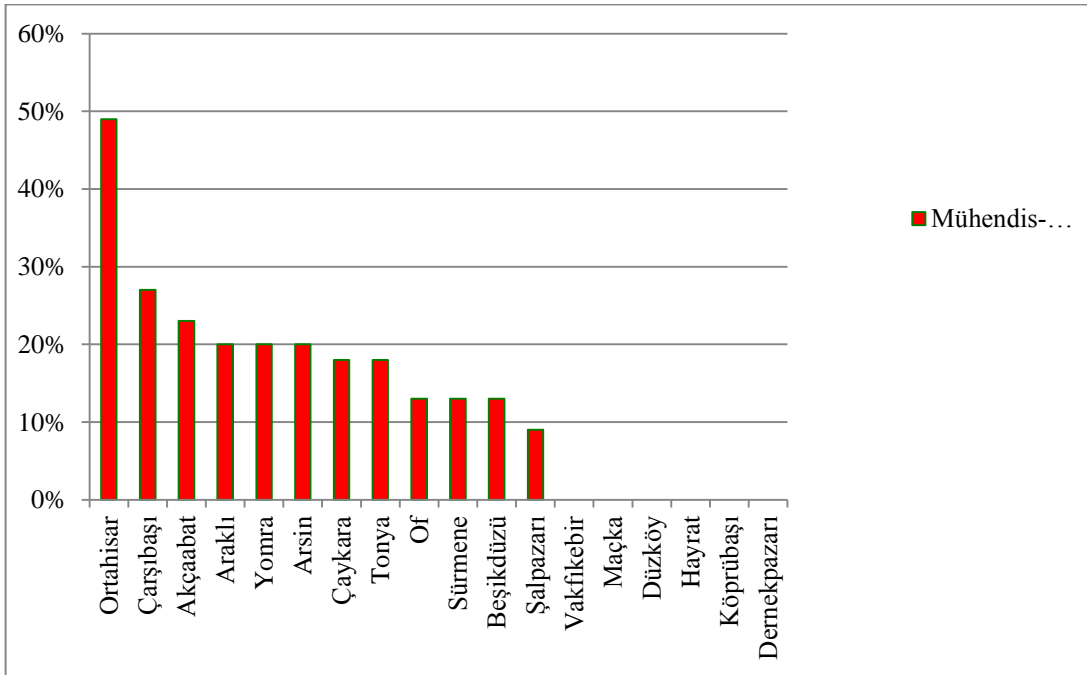
Esnaf-tüccar üye oranının en yüksek olduğu ilçeler Dernekpazarı (%67) ve Vakfikebir (%60); en düşük olduğu ilçeler ise Tonya (%9) ve Hayrat (%18)'tir. Bu ilçeler nüfus büyüklüğü kriteri çerçevesinde değerlendirildiğinde, oranın en yüksek çıktığı ilçeye en düşük çıktığı ilçe arasında belirgin bir farklılık görülmemektedir. Dolayısıyla esnaf-tüccar üye oranıyla, söz konusu ilçenin özellikleri arasında anlamlı bir ilişkinin bulunmadığı söylenebilir.





**Grafik 12.** Büyükşehir İlçelerindeki Emekli Belediye Meclis Üyesi Oranları

Grafik 12'ye göre Hayrat ve Düzköy'ün belediye meclisleri, sırasıyla %73 ve %55'lik oranlarla en çok emeklinin yer aldığı meclislerdir. Bu durum, söz konusu ilçelerin aynı zamanda belediye meclis üyesi yaş ortalaması en büyük ilçeler olmasından kaynaklanmaktadır. Emekli oranının en düşük olduğu meclisler ise Ortahisar (%5) ve Çarşıbaşı (%9) belediye meclisleridir. Bu durumun da benzer şekilde, söz konusu ilçelerdeki belediye meclis üyelerinin yaş ortalamasının düşüklüğünden kaynaklandığı söylenebilir.



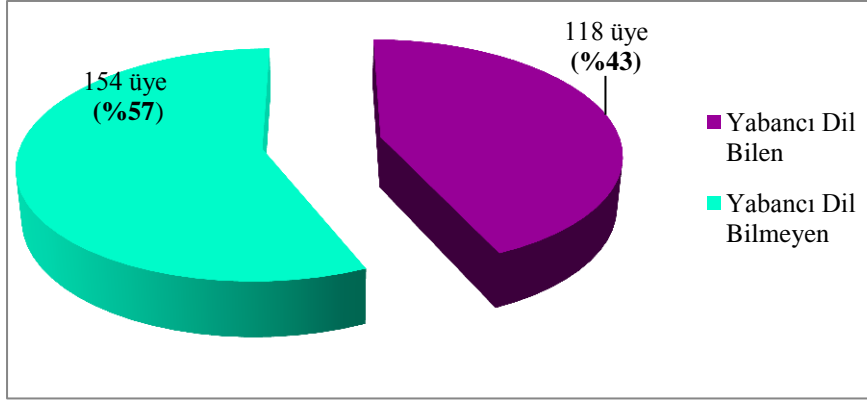
**Grafik 13.** Büyükşehir İlçelerindeki Mühendis-Mimar Belediye Meclis Üyesi Oranları

Öte yandan Grafik 13 incelendiğinde, mühendis-mimar üye açısından en zengin belediye meclislerinin, %49, %27 ve %23'lük oranlarla sırasıyla Ortahisar, Çarşıbaşı ve Akçaabat belediye meclisleri olduğu görülmektedir. Söz konusu ilçelerin kentleşme açısından barındırdığı potansiyel oranların yüksekliğini açıklamaktadır. Bununla birlikte, aralarında Vakfikebir, Maçka, Düzköy, Hayrat, Köprübaşı ve Dernekpazarı'nın bulunduğu altı ilçenin belediye meclisinde mühendis veya mimar herhangi bir üye yer almamaktadır. Vakfikebir ve Maçka dışındaki dört ilçenin küçük ölçekli ve düşük bir kent potansiyeline

sahip olması ile bu ilçelerde mühendis-mimar üye olmaması arasında bir ilişki mevcuttur. Ancak Vakfikebir ve Maçka'daki durum söz konusu ilişkiyle açıklanamamaktadır.

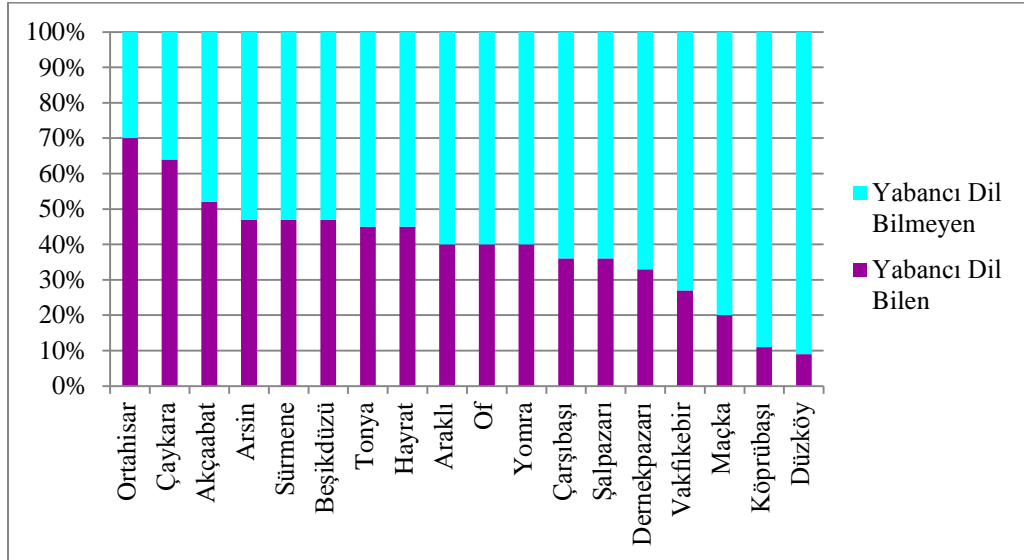
### 3.5.6. Yabancı Dile İlişkin Dağılım

Belediye meclis üyesi profili açısından dikkat çeken bir diğer ölçüt yabancı dil bilme durumudur. Bu açıdan Trabzon'un büyükşehir ilçelerindeki belediye meclis üyelerine ilişkin yabancı dil bilme dağılımına bakıldığında, 118 üyenin en az bir yabancı dili bildiği, 154 üyenin ise yabancı dil bilmediği görülmektedir. Söz konusu veriler ışığında il genelindeki meclis üyelerinin yabancı dil bilme durumuna ilişkin oranları Grafik 14'te gösterilmektedir.



**Grafik 14.** Belediye Meclis Üyesi Toplam Sayısına İlişkin Yabancı Dil Bilme Dağılımı Oranları

Trabzon'un büyükşehir ilçelerindeki tüm belediye meclis üyeleri arasında yabancı dil bilenlerin oranı %43, bilmeyenlerinki ise %57'dir. Bu dağılımın her ilçe için ayrı hesaplanması sonucunda elde edilen oranlar Grafik 15'te yer almaktadır.



**Grafik 15.** Büyükşehir İlçelerindeki Belediye Meclis Üyesi Yabancı Dil Bilme Dağılımı Oranları<sup>10</sup>

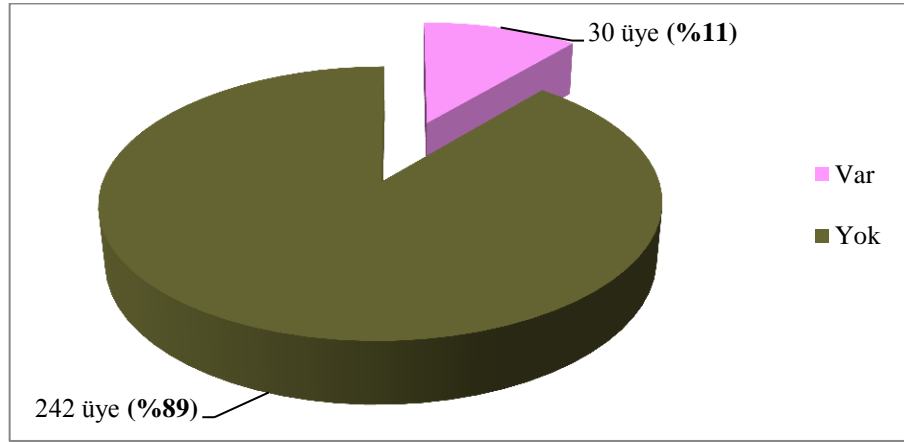
Üyeler açısından yabancı dil bilme oranının en yüksek olduğu ilçeler sırasıyla Ortahisar (%70), Çaykara (%64) ve Akçaabat (%52)'tir. Ortahisar ve Akçaabat'taki eğitim düzeyi ile yabancı dil bilme oranı arasında doğru orantılı bir ilişki mevcuttur. Ancak bu oranının Çaykara'da yüksek çıkmasının özel bir nedeni vardır. Çaykara'da tarihi mirasın bir sonucu olarak birçok kişi Rumca bilmektedir. Buna karşılık söz konusu oranların en düşük çıktığı ilçeler ise sırasıyla Düzköy (%9), Köprübaşı (%11) ve Maçka (%20)'dir.

### 3.5.7. Muhtarlık ya da Belediye Başkanlığı Deneyimine İlişkin Dağılım

6360 Sayılı Kanun uyarınca Trabzon il mülki sınırlarında yer alan birçok köy ve belde belediyesinin tüzel kişiliği sona erdirilmiş ve bu birimlerde muhtarlık ya da belediye başkanlığı yapan kişilerin birçoğu 2014'te bağlı buldukları büyükşehir ilçe belediye meclisinde üye olarak yer almıştır. Buradan hareketle,

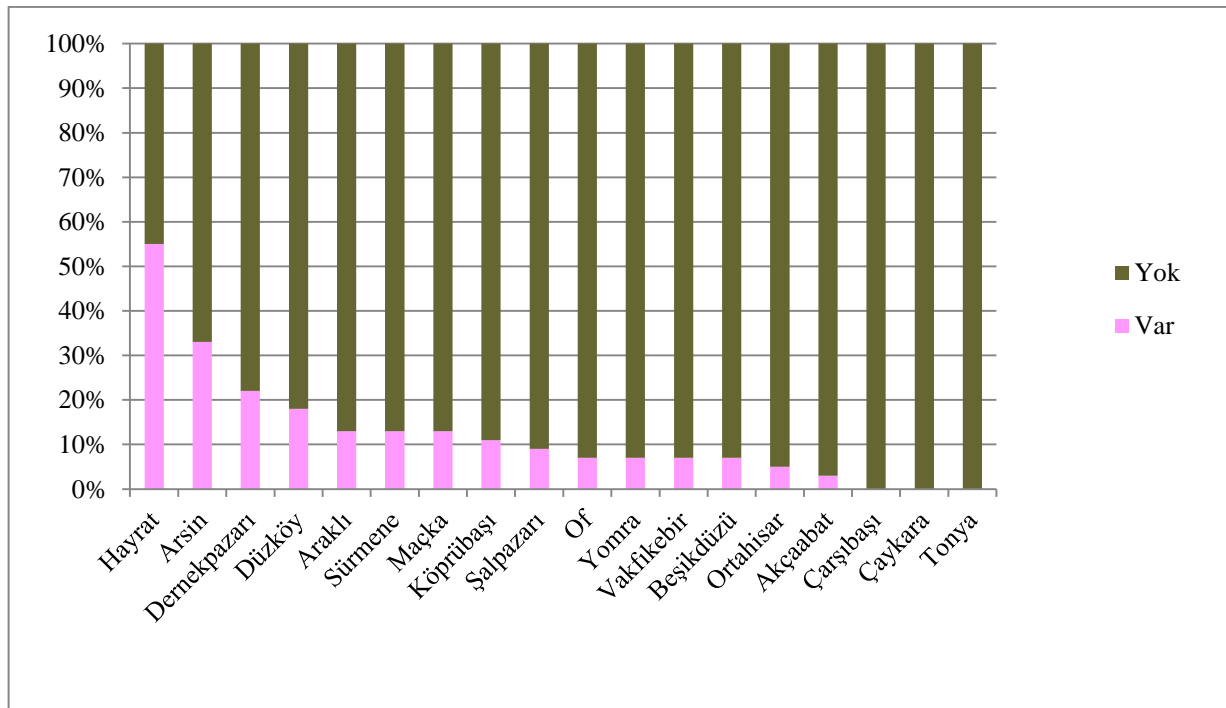
<sup>10</sup> Grafik 15'teki büyükşehir ilçeleri, belediye meclis üyesi yabancı dil bilme oranı açısından büyükten küçüğe doğru sıralanmıştır.

meclis üyeleri arasında önceden muhtarlık ya da belediye başkanlığı yapmış üyelerin oranı kayda değer bir veri haline gelmiştir. Nitekim Trabzon’da büyükşehir ilçelerinin seçilmiş belediye meclis üyeleri arasında 30 üyenin, muhtarlık ya da belediye başkanlığı deneyimine sahip olduğu tespit edilmiştir. Kalan 242 üyenin ise böyle bir deneyimi bulunmamaktadır. Söz konusu veriler ışığında il genelindeki meclis üyelerinin muhtarlık ya da belediye başkanlığı deneyimine sahip olma oranları Grafik 16’da gösterilmektedir.



**Grafik 16.** Belediye Meclis Üyelerinin Muhtarlık ya da Belediye Başkanlığı Deneyimine Sahip Olma Oranı

Grafik 16’ya göre belediye meclis üyelerinin %89 gibi büyük bir orandaki çoğunluğu söz konusu deneyime sahip değildir. Ancak yine de bu deneyime sahip olanlara ilişkin %11’lik oran azımsanmayacak derecede önemlidir. Bu dağılımın her ilçe için ayrı hesaplanması sonucunda elde edilen oranlar Grafik 17’de yer almaktadır.



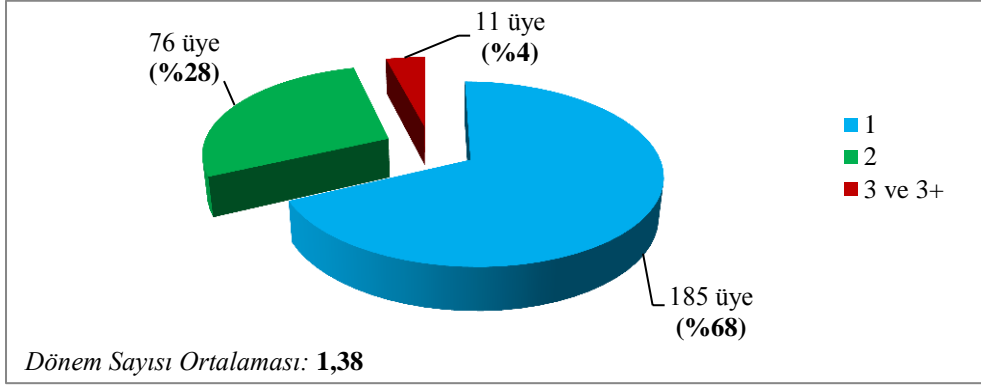
**Grafik 17.** Büyükşehir İlçelerindeki Belediye Meclis Üyesi Muhtarlık ya da Belediye Başkanlığı Deneyimine Sahip Olma Dağılımı Oranları<sup>11</sup>

Muhtarlık ya da belediye başkanlığı deneyimine sahip olma oranının en yüksek olduğu ilçeler sırasıyla Hayrat (%55), Arsin (%33) ve Dernekpazarı (%22)’dir. Bununla birlikte, aralarında Çarşıbaşı, Çaykara ve Tonya’nın bulunduğu üç ilçenin belediye meclislerinde söz konusu deneyime sahip hiçbir üye yer almamaktadır. Söz konusu ilçelerden oranı en yüksek olan ile en düşük olan ilçeler arasında gerek nüfus gerekse kent potansiyeli açısından belirgin farklılıklar bulunmamaktadır. Dolayısıyla bu durumun, o ilçelerdeki aday belirleme ölçütünün örtüşmemesinden kaynaklandığı iddia edilebilir.

<sup>11</sup> Grafik 17’deki büyükşehir ilçeleri, belediye meclis üyesi muhtarlık ya da belediye başkanlığı deneyimine sahip olma oranı açısından büyükten küçüğe doğru sıralanmıştır.

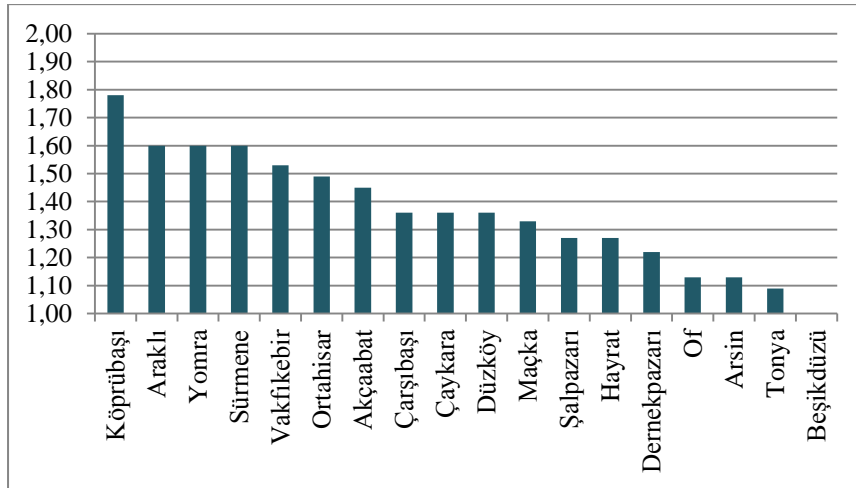
### 3.5.8. Dönem Sayısı Dağılımı ve Ortalaması

Belediye meclis üyesi toplam sayısının dönem sayısı ölçütü çerçevesinde dağıtılması sonucunda, 185 üyenin 1, 76 üyenin 2, 11 üyenin ise 3 ve fazla dönemdir meclis üyeliği yaptığı görülmektedir. Bu veriler ışığında il genelindeki meclis üyelerinin dönem sayısı dağılımı oranları Grafik 18’de gösterilmektedir.



**Grafik 18.** Belediye Meclis Üyesi Toplam Sayısına İlişkin Dönem Sayısı Dağılımı Oranları

Grafik 18, üyelerin %68’lik bölümünün ilk dönemi olduğunu gözler önüne sermektedir. İkinci dönemi olanların oranı %28, üç ve fazla dönemdir meclis üyeliği yapanların oranı ise %4’tür. Diğer yandan tüm üyelerin dönem sayılarının aritmetik ortalaması alındığında ulaşılan rakam ise 1,38’dir. Aritmetik ortalamanın her ilçe için ayrı hesaplanmasıyla ulaşılan rakamlar Grafik 19’da yer almaktadır.



**Grafik 19.** Büyükşehir İlçelerindeki Belediye Meclis Üyesi Dönem Sayısı Ortalamaları<sup>12</sup>

Üye dönem sayısı ortalamalarının en yüksek çıktığı ilçe; 1,78’lik ortalamayla Köprübaşı ilçesidir. Söz konusu ilçe, Trabzon’un en küçük ölçekli ilçelerinden birisidir. Ancak Köprübaşı’nı takip eden ilçeler arasında yer alan Araklı, Yomra ve Sürmene ölçek ve kent potansiyeli açısından Köprübaşı’dan bariz bir şekilde ayrılmaktadır. Dolayısıyla dönem sayısı ortalamasının ilçelerin sahip olduğu özellikler bağlamında açıklanması zor gözükmektedir. Diğer yandan söz konusu ortalamasının en düşük çıktığı ilçe ise belediye meclis üyelerinin tümü ilk kez seçilen kişilerden oluşan Beşikdüzü’dür. Şüphesiz seçimi kazanan siyasi parti ve belediye başkanının değişmesi, bu durumda etkili olmuştur. Yani dönem sayısı ortalaması, ilçelerin demografik ve kent potansiyeli açısından gösterdiği özelliklerden ziyade, o ilçedeki aday belirleme süreciyle ilişkili olduğu görülmektedir.

## SONUÇ

Trabzon’daki büyükşehir ilçe belediye meclis üyelerinin cinsiyet, yaş, doğum yeri, eğitim, meslek, yabancı dil, muhtarlık ya da belediye başkanlığı deneyimi ve dönem sayısı dağılımları; söz konusu üyelerin profili açısından dikkat çekici sonuçlar ortaya çıkarmaktadır. Bunlardan ilki, kadın temsilci oranının düşüklüğüdür. Toplam üye sayısındaki kadın oranı yalnızca %8 olmakla birlikte, 18 ilçe belediye meclisinin

<sup>12</sup> Grafik 19’daki büyükşehir ilçeleri, belediye meclis üyesi dönem sayısı ortalaması açısından büyükten küçüğe doğru sıralanmıştır.

6'sında kadın temsilci yer almamaktadır. Buradan hareketle, kadın temsiline düşükliğünün Türkiye'de hem yerel hem de ulusal açıdan sorun olduğu ifade edilebilir.

Yaş dağılımına bakıldığında ise 18-25 yaş aralığının oranının %3 olduğu görülmekte ve bu durum seçilme yaşının düşürülmesinin genç üye temsil oranını yeterince artırmadığına işaret etmektedir. Öte yandan büyükşehir ilçelerindeki belediye meclis üyelerinin %85'i seçildiği ilçede doğmuş, %43'ü yabancı dil bilmekte ve %11'inin muhtarlık ya da belediye başkanlığı deneyimi bulunmaktadır.

Üyelere ilişkin meslek dağılımı, tüccar ve emekli üye oranlarının yüksek olduğunu göstermektedir. Emekli oranının yüksekliği, kamu görevlilerinin yasal engelden ötürü belediye meclis üyesi adaylıklarını emeklilikten sonraya bırakmaları ile açıklanabilir. Eğitim durumundaki dağılım oranları ise dengeli gözükmemektedir. Ayrıca belediye meclis üyelerinin dönem sayısı ortalamasının 1,38 olması meclislerin çoğunluğunun ilk kez seçilen üyelere ait olduğunu göstermektedir.

Son olarak, büyükşehir ilçe belediye meclis üyesi profili ile temsil edilen kesimin profili arasındaki farka odaklanılmıştır. Bu bağlamda, büyükşehir ilçelerindeki söz konusu fark, ulusal parlamenterlerin ve büyükşehir belediye meclis üyelerinin profili ile onların temsil ettikleri kesimin profili arasındaki farkla karşılaştırılmıştır. Bu karşılaştırmanın yapılmasında on sekiz yaş üstü Türkiye ve Trabzon nüfusu ile TBMM üyeleri ve Trabzon büyükşehir ve büyükşehir ilçe belediye meclis üyelerinin cinsiyet, yaş ve eğitim ölçütü çerçevesindeki dağılım oranları kullanılmıştır. Söz konusu karşılaştırmalar Tablo 2, Tablo 3 ve Tablo 4'te yer almaktadır.

**Tablo 2.** Cinsiyet Dağılımının Ulusal, Büyükşehir ve Büyükşehir İlçe Meclisleri Üzerinden Karşılaştırılması

Veri	Erkek		Kadın		
	Sayı	%	Sayı	%	
Ulusal	Türkiye Nüfusu	27993966	50%	28401320	50%
	TBMM Üyeleri	496	83%	104	17%
	Fark		<b>33%</b>	<b>-33%</b>	
Büyükşehir	Trabzon Nüfusu	287319	49%	300289	51%
	Büyükşehir BMÜ	67	96%	3	4%
	Fark		<b>47%</b>	<b>-47%</b>	
Büyükşehir İlçeleri	Trabzon Nüfusu	287319	49%	300289	51%
	Büyükşehir İlçe BMÜ	251	92%	21	8%
	Fark		<b>43%</b>	<b>-43%</b>	

**Tablo 3.** Yaş Dağılımının Ulusal, Büyükşehir ve Büyükşehir İlçe Meclisleri Üzerinden Karşılaştırılması

Veri	18-25		26-35		36-45		46-55		56-65		65+		
	Sayı	%	Sayı	%	Sayı	%	Sayı	%	Sayı	%	Sayı	%	
Ulusal	Türkiye Nüfusu	6547129	12%	12609622	22%	12422098	22%	10012031	18%	7618202	14%	7186204	13%
	TBMM Üyeleri	3	1%	25	4%	131	22%	247	41%	165	28%	29	5%
	Fark	<b>-11%</b>	<b>-18%</b>			-		<b>23%</b>	<b>14%</b>		<b>-8%</b>		
Büyükşehir	Trabzon Nüfusu	64279	11%	113454	19%	113762	19%	105370	18%	94707	16%	96036	16%
	Büyükşehir BMÜ	2	3%	2	3%	19	27%	23	33%	20	29%	4	6%
	Fark	<b>-8%</b>	<b>-16%</b>			<b>8%</b>		<b>15%</b>	<b>13%</b>		<b>-10%</b>		
Büyükşehir İlçeleri	Trabzon Nüfusu	64279	11%	113454	19%	113762	19%	105370	18%	94707	16%	96036	16%
	Büyükşehir İlçe BMÜ	8	3%	21	8%	65	24%	92	34%	69	25%	17	6%
	Fark	<b>-8%</b>	<b>-11%</b>			<b>5%</b>		<b>16%</b>	<b>9%</b>		<b>-10%</b>		



**Tablo 4.** Eğitim Dağılımının Ulusal, Büyükşehir ve Büyükşehir İlçe Meclisleri Üzerinden Karşılaştırılması

Veri	İlkokul		Ortaokul		Lise		Önlisans- Lisans		Lisansüstü		
	Sayı	%	Sayı	%	Sayı	%	Sayı	%	Sayı	%	
Ulusal	Türkiye Nüfusu	18088478	29%	17527780	29%	14785993	24%	9754499	16%	1196514	2%
	TBMM Üyeleri	5	1%	7	1%	52	9%	318	54%	209	35%
	Fark		<b>-28%</b>		<b>-28%</b>		<b>-15%</b>		<b>38%</b>		<b>33%</b>
Büyükşehir	Trabzon Nüfusu	191680	30%	148831	23%	179610	28%	104561	16%	11786	2%
	Büyükşehir BMÜ	2	3%	8	11%	12	17%	45	64%	3	4%
	Fark		<b>-27%</b>		<b>-12%</b>		<b>-11%</b>		<b>48%</b>		<b>2%</b>
Büyükşehir İlçeleri	Trabzon Nüfusu	191680	30%	148831	23%	179610	28%	104561	16%	11786	2%
	Büyükşehir İlçe BMÜ	41	15%	35	13%	82	30%	109	40%	5	2%
	Fark		<b>-15%</b>		<b>-10%</b>		<b>2%</b>		<b>24%</b>		-

Tablo 2 incelendiğinde, üçüncü satırdaki oran farkları ile diğer satırlardaki oran farklarının birbirine benzer olduğu görülmektedir. Bu durum kadın temsiline Türk siyasetindeki her seviyede düşük olduğunu göstermektedir. Aynı inceleme Tablo 3 için yapıldığında, üçüncü satırdaki oran farklarının az da olsa düştüğü gözlemlenmektedir. Yani yaş dağılımı açısından temsil edilen kesime en yakın olan meclisler, büyükşehir ilçe belediye meclisleridir. Söz konusu yakınlığın en bariz olduğu ölçüt ise eğitim dağılımıdır. Tablo 4'ün üçüncü satırdaki oran farklarının diğer satırlardaki oran farklarından belirgin bir biçimde düşük olduğu görülmektedir. Yani eğitim dağılımı açısından büyükşehir ilçe belediye meclislerinin profili diğerlerine oranla temsil edilen kesimin profiline daha yakındır.

Özetle, büyükşehir ilçelerindeki vatandaş ile temsilci arasındaki profil farkının, ulusal ve büyükşehir belediye ölçeğindeki profil farkından daha düşük olduğu sonucuna varılmıştır. Diğer bir deyişle, araştırmadan elde edilen bulgular, büyükşehir ilçe belediye meclis üyelerinin, ulusal parlamenterler ve büyükşehir belediye meclis üyelerine nazaran temsil açısından halkın profiline daha yakın olduklarını gözler önüne sermiştir.

**KAYNAKLAR**

- AKSU, H. ve KURTULUŞ, H. (2011), Yerel Temsil ve Katılım Açısından Sivas Belediye Meclisi, *Türk İdare Dergisi*, (470), 113-132.
- BLAKELEY, G. (2005), Local Governance and Local Democracy: The Barcelona Model, *Local Government Studies*, 31(2), 149-165.
- BULMER, E. (2017), *Local Democracy, Second Edition*, Stockholm: International Institute for Democracy and Electoral Assistance (International IDEA).
- ÇELİK, A. ve ULUÇ V.A. (2009), Yerel Siyasette Temsil Üzerine Bir Çalışma: Şanlıurfa Örneği, *İstanbul Üniversitesi Siyasal Bilgiler Fakültesi Dergisi*, (41), 215-231.
- EGNER, B., SWEETING, D. ve JAN KLOK, P. (2013), Local Councillors in Comparative Perspective, B. Egner, D. Sweeting ve P.J. Klok içinde, *Local Councillors in Europe* (p. 11-25), Wiesbaden: Springer.
- ERDOĞAN, E. (2016), Büyükşehir Belediye Meclisi Üyelerinin Profilleri Üzerine Bir Çalışma, P. Uyan Semerci içinde, *Yerel Demokrasi Sorunsalı Büyükşehir Belediye Meclisleri Yapısı ve İşleyişi* (s. 73-97), İstanbul: İstanbul Bilgi Üniversitesi Yayınları.
- GETİMİS, P. ve HLEPAS, N. (2013), Municipal Councillors as Interest Mediators: Roles, Perceptions and Enactment, B. Egner, D. Sweeting ve P.J. Klok içinde, *Local Councillors in Europe* (p. 139-161), Wiesbaden: Springer.
- HEINELT, H. (2013), Councillors and Democracy: What Do They Think, and How Can Differences in Their Views Be Explained?, B. Egner, D. Sweeting ve P.J. Klok içinde, *Local Councillors in Europe* (p. 85-97), Wiesbaden: Springer.
- KARLSSON, D. (2013), Who Do the Local Councillors of Europe Represent?, B. Egner, D. Sweeting ve P.J. Klok içinde, *Local Councillors in Europe* (p. 97-121), Wiesbaden: Springer.
- KELEŞ, R. (2016), *Yerinden Yönetim ve Siyaset*, 10. Baskı, İstanbul: Cem Yayınevi.
- NARCIKARA, P. (2016), Büyükşehir Belediye Meclislerinde Temsil ve Katılımda Adalet: Hatay Örneği, *Yayımlanmamış Yüksek Lisans Tezi*, Mustafa Kemal Üniversitesi Sosyal Bilimler Enstitüsü.
- OKTAY, T. (2013), *Yerel Siyaset Bağlamında Belediye Meclis Komisyonları: Marmara Bölgesi Örneği*, İstanbul: T.C. Marmara Belediyeler Birliği Yayını.
- SIKANDER, T. (2015), A Theoretical Framework of Local Government, *International Journal of Humanities and Social Science*, 6(1), 171-176.
- SVARA, J. H. (2003), Two Decades of Continuity and Change in American, *National League of Cities*, 1 Temmuz 2019 tarihinde <https://wenty.com/wp-content/uploads/2018/01/NLC-City-Councils.pdf> adresinden alındı.
- SWEETING, D. ve COPUS, C. (2012), Whatever Happened to Local Democracy?, *Policy & Politics*, 40(1), 20-37.
- TOKSÖZ, F. (2016), Giriş, P. Uyan Semerci içinde, *Yerel Demokrasi Sorunsalı Büyükşehir Belediye Meclisleri Yapısı ve İşleyişi* (s. 1-13), İstanbul: İstanbul Bilgi Üniversitesi Yayınları.
- ÜNAL, B.A. (2015), Büyükşehir Belediye Meclisinin Yapısı, İşleyişi ve Yerel Demokrasi: İzmir Örneği, P. Uyan Semerci içinde, *Yerel Demokrasi Sorunsalı Büyükşehir Belediye Meclisleri Yapısı ve İşleyişi* (s. 223-240), İstanbul: İstanbul Bilgi Üniversitesi Yayınları.
- VANLANDINGHAM, K.E. (1968), Municipal Home Rule in the United States, *William & Mary Law Review*, 10(2), 269-314.
- VOGELANG-COOMBS, V. (2012), Toward the Civil City Council, *State & Local Government Review*, 44(3), 208-215.
- YILDIRIM, U., GÜL, Z., AKIN, S., ŞEN, C. ve ERSÖZ, M. (2015), Belediye Meclislerinin Temsil Ediciliği: K. Maraş Örneği, *Süleyman Demirel Üniversitesi İktisadi ve İdari Bilimler Fakültesi Dergisi*, 20(2), 29-58.