



Sosyal Bilimler Enstitüsü Dergisi
The Journal of Social Sciences Institute
Yıl/Year: 2019 – Kış / Winter Sayı/Issue: 46
Sayfa / Page: 335-368

ISSN: 1302-6879 VAN/TURKEY

Makale Bilgisi / Article Info - Geliş/Received: 02.10.2019
Kabul/Accepted: 12.11.2019 - Araştırma Makalesi / Research Article

**TÜRKİYE’DE 1980-2009
NÜFUS HAREKETİ
PRATIĞİNE FOUCAULTCU
BİR BAKIŞ**

***A FOUCAULTDIAN VIEW OF
THE POPULATION MOVEMENT
IN TURKEY BETWEEN
1980-2009***

Dr. Habip ULUÇAY

Van Yüzüncü Yıl Üniversitesi
Mimarlık ve Tasarım Fakültesi
Şehir ve Bölge Planlama Bölümü
ORCID: 0000-0002-0755-4423, habipulucay@gmail.com

Öz

Her bilgi-iktidar kendi kentsel sistemini yaratmaktadır. Küresel bilgi-iktidarda insanların yaşadığı yer, yerleşim sistemi yeniden “hakikat oyununa” sokulmakta, yeniden sorunsallaştırılmaktadır. Artık ortam değişmektedir. Bu çalışmada değişen bilgi-iktidarla birlikte değişen yerleşim şeması oluşumunun varoluş koşulları, değişen bilgi-iktidarın rasyonelleştirme biçimleri ve mekânsal uzamı ortaya çıkarılmaya çalışılmaktadır.

Makalenin birinci bölümünde çalışmanın çıkış noktası ve içeriği açıklanmaktadır. Çalışmada kullanılan yöntemin kuramsal çerçevesinin belirlendiği ikinci bölümde; çalışmada tercih edilen Foucault’nun yönteminin temel kavramları ele alınarak çalışma ile nasıl ilişkilendirildiği, Foucault’nun yönteminin bilgi teorisinden farklılıkları ortaya konulmaktadır. Araştırma iki analiz kümesinden oluşmaktadır: 1. Dönüşüm Kalıpları, Tabanı Üzerinde Düşündüğümüz Düzendeki Değişimler, 2. Mekansal Uzam, Yeniden Yerleştirme/Yeniden Yerleşme.

Birinci analiz kümesinde; *dışarı* (ortam, arşiv, olageliş), *ilişki* (güç ilişkisi oyunu), *hakikat üretimi* (bilgi, “kıvılcım”), *itiraf* (hakikati kendinden damıtarak söylemek), *görünüm* (hakikati kendinden damıtarak göstermek) ve *güç İstencinin fiiliyata geçirilmesi* üzerinden nüfus hareketinin değişen ortamı belirlenmekte, Türkiye’de insanların 1980-2009 döneminde buldukları yeri hangi koşullarda sorunsallaştırıp harekete geçtiği saptanmakta, nüfus hareketinin olabilirliğinin dış koşullarına doğru gidilmektedir. İkinci analiz kümesinde değişen ortamın bir etki-

* Bu makale yazarın 2017’de Mimar Sinan Üniversitesi, Fen Bilimleri Enstitüsü, Şehir ve Bölge Planlama Anabilim Dalı, Şehircilik Programı’na sunduğu “Türkiye’de 1980-2009 dönemi Nüfus Hareketi Pratiğine Foucault’cu Bir Bakış: Bilgi-Iktidar-Kendilik Teknolojileri Çözümlemesi” adlı doktora tezinden hareketle yürütülmüştür.



si, görünümü olarak haritalar ortaya konulmaktadır. Çalışmada, değişen bilgi-iktidarın dönüştürdüğü ortamın-arşivin bir etkisi olarak nüfus hareketi pratiği ele alınmaktadır.

Bu çalışmada, nüfus hareketi pratiğinin nasıl “biriktirildiği”, fiziksel-mekansal-bedensel uzamı, merkezin yerleşkeleri “birikim alanlarından” merkezi yerellikler “birikim noktalarına” nasıl gelindiği ortaya konulmaktadır.

Anahtar Kelimeler: Türkiye’nin nüfus hareketi, Foucault, yeniden yerleşme, arşiv, dispoitif.

Abstract

Every power-knowledge creates its own urban system. During the global power-knowledge period, the place where people live, the residential system is again put into “the truth game”, and again problematized. The environment is changing now. This study aims to uncover the existence conditions of the urban planning that evolved with changing power-knowledge, and rationalization methods of evolved power-knowledge and its spatial space. Another topic is the rules that manage the distribution of population movement practice.

The first part of article describes the starting point and content. In the second part, the theoretical framework of the method used in the study is determined; in this study, the basic concepts of Foucault’s method, which is preferred is explained and how it is related to the study is explained. The research consists of two sets of analysis: 1. Conversion molds, changes in the base we think, 2. Spatial space, reinstallation.

In the first set of analysis; Outside (environment, archive, happening), relationship (the game of power relationship), production of the truth (information, “spark”), confession (telling the truth by distilling itself), view (showing the truth by distilling itself), initiation of the power enthusiasm changing environment of population movement is determined, where they found people in Turkey during the period 1980-2009 it is now determined to move under what problematically conditions, the external conditions of the likelihood of the population movement. In the second set of analyses, maps as an effect of the changing environment, the appearance is laid out. In this study, the application of the population movement as an effect of the environment-archive transformed by the changing knowledge-power is discussed.

In this study, how the population movement practicals are collected, the physical-spatial-physical space, and how to have the accumulation points of central localities from the accumulation points of the center are considered.

Keywords: Turkey’s population movements, Foucault, resettlement, archive, dispositive.

Giriş

Küresel bilgi-iktidarın Türkiye’nin yerleşim sistemine etkileri nelerdir sorusu ile başlayan bu çalışmada 1980 yılından 2009 yılına kadar

onar yıllık periyotlar halinde ilçe düzeyinde yerleşimlerin nüfuslarında yaşanan değişimler haritalarla ortaya konulmaktadır. Değişen bilgi-iktidar ile birlikte değişen kentsel sistemin oluşumunun varoluş koşulları, değişen bilgi-iktidarın rasyonelleştirme biçimleri ve bunun mekânsal uzamı ortaya çıkarılmaya çalışılmaktadır. Nüfus hareketi pratiğinin dağılımını yöneten kuralların düğümü çözümlenmektedir.

Türkiye'nin yerleşim sisteminde meydana gelen değişimlerin analizinde bilgi teorisinin içeriden bakışı yerine, Foucault'nun dışarıdaki, ilişkideki yöntemine başvurulmaktadır: Hangi tablo? Hangi düzen mekanı? Hangi yerleştirme mekanı tablosu söz konusudur? Nüfusu harekete geçiren, insanları belirli yerlere akıtan bu ilişkiler ağı nedir? Modern bilgi-iktidardan küresel bilgi-iktidara geçilirken tabanı üzerinde düşündüğümüz düzendeki değişimler nelerdir? Şeylerin varoluş tarzlarındaki değişimler nelerdir? Soruları irdelenmektedir.

Küresel bilgi-iktidarda bulunulan yer, yerleşim sistemi yeniden *hakikat oyununa* sokulmakta, yeniden sorunsallaştırılmaktadır. Nüfus hareketi pratiği değişmekte, yeniden kentleşme, yeniden yerleşme, yerleşim şeması oluşumunda önemli değişikliklere neden olmaktadır. Değişen bilgi-iktidar ile birlikte nüfus, *hakim hastalık*¹ unsuru olmaktan çıkmakta, yerini *vaka* olarak nüfusa bırakmaktadır. Artık nüfus, bulunduğu yerle maddi anlamda bütünleşmiş değildir. Nüfus hareketi, hakim hastalık bağlamından çıkmış, bireyselleşmiştir. Bireysel nüfus hareketi, kendi maddi yerinden sıyrılarak kolektif alana dahil olmuştur.

Kitlesele nüfus ortamından; kitlesele uzamdan, çoğunlukçu uzamdan, kitlenin homojenleştirilmesinden, kitlesele dispozitiften, kitlesele toplamadan, kitlesele birikmeden,

Bireysele nüfus ortamına; bireysele uzama, çoğulcu uzama, bireyin homojenleştirilmesine, bireysel dispozitive, bireysel toplamaya, bireysel birikmeye doğru gidilmektedir.

Modern örtü yırtılmakta, nüfus, dışarı çıkmaktadır. Modern bilgi-iktidar, geleneksel grupları dağıtarak modernitenin, sanayinin, sınıf temelli yeni gruplarını yaratmıştır. Bu dönemde nüfus hareketi de sanayi

1 17. yüzyıl ve hatta 18. yüzyıl tıbbının tanımladığı ya da betimlediği anlamda *hakim hastalık*, fiziksel bir yeri olan hastalıktır, yani bir ülkeyle, bir şehirle, bir iklimle, bir insan grubuyla, bir bölge ve bir yaşama biçimiyle maddi anlamda bütünleşmiştir. Hakim hastalığın özelliğini oluşturan şey, bir musibetle bir yer arasındaki, bir musibetle insanlar arasındaki bu yekpare ve genel ilişkidir.

Vaka kavramı ile kastedilen bireysel bir vaka değil, kolektif hastalık fenomeninin bireyselleştirilmesinin, fenomenlerin niceliksel, akılsal ve saptanabilir olanın kipinde kolektifleştirilmesinin, ya da bireysel fenomenlerin kolektif bir alana dahil edilmesinin bir biçimidir. (Foucault,2013:54-55).



temelli yeni sınıflar arasında olmuş, kırdan kente hareket olarak gelişmiştir. Küresel bilgi-iktidar, bütün grupları dağıtmakta, birey temelli yeni bir nüfus hareketi başlamaktadır. Yeniden kentleşme, yeniden yerleşme gerçekleşmektedir. Küresel bilgi-iktidar, yereli, kent ölçeğini öne çıkarmaktadır. Sınırların ortadan kalkarak ağların, ilişkilerin ve yeni mekansal organizasyonların öne çıktığı dinamik bir süreç yaşanmaktadır. Artık ilişkiler çağına girilmektedir.

Bu çalışmada, nüfus hareketini modellemek, önceden verili olan kavramsallaştırmalarla ölçmek yerine nüfus hareketinin oluşmasına olanak sağlayan koşullar kavranmaya çalışılmaktadır. Nüfus hareketinin oluşumunda, dışarıdaki heterojen unsurlar arasındaki ilişki oyunu çözümlenmektedir. Çalışma, nüfusun, insanların *kendilerini aşan bir güç istenci*² tarafından harekete geçirildiğini ileri sürmektedir: Küçük yerleşimlerin dışarı çıkaramadığı, ilişkiye sokamadığı güçler, itkiler; dışarı çıkabileceği, ilişkiye girebileceği, hakikat üretebileceği, güç istencini fiiliyata geçirebileceği ilişki alanına, arşive yөнelmektedir.

1. Yöntem

Türkiye'nin kentsel sisteminde 1980-2009 döneminde meydana gelen değişimlerin analizinde³ bilgi teorisinin içeriden bakışı yerine, Foucault'nun dışarıdaki, güç ilişkisindeki yöntemine başvurulmaktadır. Foucault'nun temel analiz konusu, Nietzsche'den aldığı güç istencidir. Diğer analizler gücü absorbe eder, dondurur. Foucault, dışarıda, ilişkide olduğu anda analiz eder. Foucault, oluş felsefesini bilgiye, iktidara, kendilik teknolojilerine uygular, buralarda oluşan güç ilişkisinin kurulduğu yeri yakalar: Bu söylemdir, bu mikro-iktidar teknolojileridir, bu kendilik teknolojileridir. Nietzsche'nin yeniden tesis ettiği dışarıdallığı ve mesafeyi Foucault da bilgide, iktidarda, ben'de, tarihte, felsefede yeniden tesis eder; dışarının maddiliğini yeniden tesis eder, loş uzamı ortaya çıkarır. Bu çalışmada nüfus hareketinde güç, dışarıda, ilişkide analiz edilmektedir.

Foucault ile nüfus hareketi varlığa getirilmekte, maddiliğini kazanmaktadır. Nüfus hareketi, oluş, olay, etkinlik, faaliyet, pratik olarak

2 “Fizikçilerimizin Tanrı ve evreni yaratmada kullandıkları bu güç kavramı, başka bir şeyle tamamlanmak durumundadır. Yani ona benim güç istemi diyeceğim şeyi de eklemek gerekir” diyen Nietzsche, bununla evrenin mekanik düzeninde bulunan ve bu düzen ortadan kaldırılmadan yok edilemeyecek olan temelli bir özelliği kastettiğini söylemiştir. Evrende güçlü olma isteğinin hüküm sürdüğünü, güç istemi ilkesinin evrenin her yerinde iş başında olduğunu öne süren filozof, aynı ilkeyi insana da uygulamış ve güç istemini ikinci olarak insan eylemlerinin kendisine tabi veya bağlı kılındığı itki olarak tanımlamıştır (Cevizci, 1999:390).

3 Çalışmanın alan araştırmasının yöntemi; “Mekansal Uzam, Yeniden Yerleştirme/Yeniden Yerleşme” başlıklı 4. bölümde ele alınmaktadır.

analiz edilmektedir. Oluş felsefesinde bir sabitlik yoktur, sürekli değişen, sürekli söylenen bir hareketliliğin içindedir. Türkiye'nin nüfus hareketinin bu akışının, bu söyleminin analizi yapılmaktadır.

Foucault'nun çalışmalarının anahtar kavramlarının dışarı, ilişki, olay, maddilik olduğunu söyleyebiliriz. Nietzsche'nin “bilgi, iki kılıç arasındaki kıvılcımdır ama kılıçlardan değildir” (Foucault, 2012b:221) aforizması yani bilginin özne ile nesnenin çarpışmasından, ilişkiye girmesinden oluştuğu, ne öznenen ne de nesneden türediği, ilişkinin sonucunda ortaya çıkan bir oluşum olduğu yaklaşımı anahtar niteliğindedir. Bu yaklaşım özne-nesne felsefesinin yani bilgi teorisinin dışında yeni bir alan açar. Buna bağlı olarak, dışarıda olan, ilişki ile oluşan bir olay, bir etkinlik, bir faaliyet, bir pratik çalışma alanı olarak belirir:

*Kelimeler ile şeyler arasındaki aracı pratikler olan söylemler söylendiği anda dışarı çıkar, ilişkiye girer, tarihselliği, bilgiyi, iktidarı yüklenir.

*İktidar, iki nokta arasındaki her bağıntıda dışarı çıkar, ilişkiye girer, tarihselliği, bilgiyi, iktidarı yüklenir.

*Birey, bilgi-iktidar ile dışarı çıkar, ilişkiye girer, tarihselliği, bilgiyi, iktidarı yüklenir.

Foucault bütün analizlerini buradan yapar, kıvılcımın olduğu yerden yapar. Foucault, dışarı çıkarır, güç ilişkisinde, dışarıda yüklendiği tarihselliği, bilgiyi, iktidarı ortaya koyar. Şimdinin uzamıyla, sınırsız fakat tanımlanabilen bir alanda (arşivde), kavram-öncesine götürür. Sözcüklerden veya şeylerden yola çıkan analizlerden sıyrılıp, yapının ve mantığın dışında bir alanda, sözcüklerle şeyler arasında aracı olan söylemsel pratiklerle “dışarı” çıkılabilir.

Kentsel sistemin oluşumunda 2009 yılından 1980 yılına “sanki akıntıya karşı yüzer gibi giderek” (Foucault, 2013: 21) kentsel sistemde yaşanan düzen değişimleri, dışsal bir yaklaşımla, birinci analiz kümesi olan “Dönüşüm Kalıpları, Tabanı Üzerinde Düşündüğümüz Düzendeki Değişimler” bölümünde saptanmaktadır. İkinci analiz kümesi olan “Mekansal Uzam; Yeniden Yerleştirme/Yeniden Yerleşme” bölümünde, bu düzen değişimlerinin yerleşim sistemi üzerindeki etkileri, mekansal uzamı, nüfusun ülke mekanında nasıl birbirine bağlandığı, nasıl dağıldığı, nasıl kümelenildiği, nüfus hareketinin görünümü ortaya konulmaktadır. Foucault'nun çalışmalarında kullandığı bazı temel kavramlar ve bu kavramların çalışma ile nasıl ilişkilendirildiği aşağıda özetlenmektedir:

Sorunsallaştırma: Foucault, davranışlar ve temsiller tarihinin karşıtı olarak düşünce tarihinin işini “insanoğlunun kendisini, yaptığı şeyleri

ve içinde yaşadığı dünyayı hangi koşullarda ‘sorunsallaştırdığını’ tanımlamak” (Foucault, 2012c:122), olarak belirtmektedir. Bu perspektifte Türkiye’nin nüfus hareketinin analizinde, insanların buldukları yeri hangi koşullarda sorunsallaştırarak harekete geçtiği tanımlanmaktadır. Bulunulan yer sorunsallaştırmasının hangi koşullarda, hangi unsurlara dayandığı, modern/küresel bilgi-iktidarlar tabanı üzerinde düşündüğümüz düzendeki değişimlerin neler olduğu ve bunun bir etkisi olarak oluşan yerleşim şemasının nasıl şekillendiği belirlenmeye çalışılmaktadır.

Hakikat Oyunu: “Hakikat oyunu, doğru şeylerin keşfi değil, bir öznenin bazı şeyler hakkında söyleyebileceği şeyin, doğru ya da yanlış sorunuyla bağlantılı olmasını belirleyen kurallardır” (Foucault, 2011e: 352). Bu çalışmada, bulunulan yer sorunsallaştırmasında, değişen bilgi-iktidar ile birlikte değişen hakikat oyunu, değişen doğru/yanlış kuralları saptanarak, bunun mekânsal uzamı haritalarla ortaya konulmakta, bunun sonucunda oluşan yeni yerleşim şeması tanımlanmaya çalışılmaktadır.

Arşiv: Önceden ve başka yerde kurulmuş düşünceleri gözle görülebilir karakterler haline getiren kelimelerin, tarihin muhteşem, efsanevi kitabı üzerinde dizilişini görmek yerine, söylemsel pratiklerin kalınlığı içinde, ifadeleri koşullarına ve ortaya çıkış alanlarına sahip olan olaylar ve olanaklarını ve kullanım alanlarını içeren şeyler olarak düzenleyen sistemlere sahip olunur. Bunlar arşiv adını vermeyi teklif ettiğim, ifadelerin, bir bakıma olayların ve bir başka bakıma da şeylerin sistemidir (Foucault, 2011a: 158). Makalenin üçüncü bölümünde dışarı, ortam, arşiv tesis edilmeye çalışılmaktadır. Nüfus hareketi, heterojen ilişkiler alanında, dağılma uzamında, oyun alanında, ortamda, yatay bir eksene oturtulmaktadır.

“Benim arşiv olarak adlandırdığım şey, bir kültür içinde sözcelerin ortaya çıkış ya da yok oluşunu, yeniden yayılma ya da silinmelerini, olay ya da şey olarak paradoksal varoluşlarını belirleyen kurallar oyunudur” (Foucault, 2011e:153). Arşiv, ilişki alanıdır, oyun alanıdır, uzamdır. Bir tür havza, bir tür habitattır. Heterojen bütünlerin ortamıdır. Nüfus hareketi, dışarıdaki/arşivdeki kurallar oyununun içinde ele alınmaktadır. Makalenin dördüncü bölümünde haritalarla ortaya konulmaya çalışılan mekansal uzam, üçüncü bölümde tesis edilmeye çalışılan arşiv içerisinde değerlendirilmelidir. Bu çalışmada, bir gösterge analizi değil, bir ortam analizi, dışarıdaki heterojen ilişkiler analizi yapılmaktadır.

Dispositif: “Dispositif, söylemler, kurumlar, mimari biçimler, düzenleyici kararlar, yasalar, idari tasarruflar, bilimsel sözceler, felsefi, ahlaki ve hayırseverce önermeler, kısacası söylenmemiş olduğu kadar söylenmiş her şeyden oluşan heterojen bütünlerdir” (Foucault, 2011b:119). Dispositifin unsurları bunlardır. Dispositifin kendisi bu unsurlar arasında kurulabi-

lecek ilişkiler şebekesidir. Dispositifler, dışarıda, ilişki ile oluşan heterojen bütünlerdir.

“İkincisi bu dispositifte saptamaya çalıştığım şey tam da bu heterojen unsurlar arasında var olabilecek bağın niteliğidir. Söylemsel olan ya da olmayan unsurlar arasında kendileri de çok geniş bir biçimde değişebilecek konum değiştirmeler ve işlev değişiklikleri arasında bir tür oyun vardır” (Foucault, 2011b:119). Bu çalışmada, nüfus hareketinde dışarıdaki heterojen unsurlar arasındaki ilişki oyununun bir etkisi olarak yerleşim dispositifini çözümlenmektedir.

“Üçüncüsü, dispositif teriminden, belirli bir tarihsel andaki başlıca işlevi acil bir ihtiyaca karşılık vermek olan bir tür formasyonu anlıyorum” (Foucault, 2011b:119). Makalede, Türkiye’de değişen bilgi-iktidar ile küresel bilgi-iktidarda acil bir ihtiyaca karşılık veren formasyonun mekansal uzamı ele alınmaktadır.

Dispositif, izotopik, heterojen olanı toplama ve izomorfik olarak, homojenleştirerek yeniden dağıtma mekanizmasıdır. Bu mekanizmayı oluşturan bütün ilişkiler ağıdır. Nasıl oluyor da bu ağa yakalanıyoruz? Bu çalışmada, kentleri İstanbul’a akıtan şebeke, mekansal olarak yakalayan ağ, fiziksel-mekansal uzam; ‘Merkezin Yerleşkeleri’nden, ‘Merkezi Yerellikler’e geçişi mümkün kılan koşulların analizi yapılmaktadır.

Özne ile nesne arasındaki aracı pratikler üzerinden yürüten Foucault’nun arkeolojisi/soykütüğü; kodları değil olayları, tek biçimli nedenselliği değil karşılıklı bağların çok biçimli demetini, dışarıda, güç ilişkisinin içinde, varlığa getirerek ele alır. Arkeoloji/soykütüğü, tümevarım-tümen-gelim mantıksal kuşatmasını yırtan dışarıdır. Foucault’nun yönteminin bilgi teorisinden temel farklılıkları ve odaklandığı alan aşağıdaki tablolarda özetlenmektedir:

**Tablo 1:** “İçeri”deki Arşiv-“Dışarı”daki Arşiv

“İÇERİ”DEKİ ARŞİV	“DIŞARI”DAKİ ARŞİV
İçeri	Dışarı
Özne-nesne felsefesi	Oluş felsefesi
Bilgi teorisi	İlişki felsefesi
Biçimsel a priori; kökene kadar giden dikey bir uzamda yapılır.	Tarihsel/deneysel a priori; varoluş koşullarını ortaya çıkaracak yatay bir uzamda yapılır.
Homojen bir kesit sunar.	Heterojen bir kesit sunar.
Aristoteles	Nietzsche
İzomorfik	İzotopik
Homojen	Heterojen
İdeal yerde	Olduğu yerde
Dispositif	Pozitif
Aynı	Farklı
Diyalektik	Analitik
Kavram; “içeriye” almak, “İçeriden” güç ilişkilerini göremezsiniz.	Kavram-öncesi; “dışarıya” çıkmak “Dışarıda” güç ilişkilerini görebilirsiniz.
Apofantik söylem	Söylem
Önerme-gösterge	İfade-ifade ettiği şey
Boşluksuz	Boşluklu
Proje	Uzam
İlişkisiz	İlişki
Değişmez biçimsel sınırlar	Fiiliyat alanının sürekli değişen sınırları
“Kod”lar	“Olay”lar
Tek biçimli nedensellik	Karşılıklı bağların çok biçimli demeti
Bilim	Karşı-bilim
Varlığını alarak, şeffaf ve tarafsız olarak “içeri” alır. Varlığını alarak nesnellik	Varlığa getirerek, ete-kemiğe büründürerek, “dışarıda” inceler. Kendi maddiliğinde nesnellik
İdeal bir yerde, izomorfik olarak “birikir”	Tekil varlıkları içinde oldukları yerde “akar”

Foucault, her şeyi dışarıda, ilişkide inceler. İşte Foucault, bu her şeyin dışarıda, ilişkide olduğu yeri arşiv olarak tanımlar. Foucault, analiz alanı olarak bilgi teorisinin “içeri”deki arşivinin yerine oluşumun alanı, olayın yeri olan “dışarı”daki arşivi önerir. Foucault’nun yönteminin ana odağı ilişkidir. Arşiv, ilişkiler alanıdır, kavgaın yeridir. Söylem, bu ilişkiler alanında özelleşmiş pratiktir. Nüfus hareketi pratiği, arşivdeki güç ilişkisinin görünür etkisi olarak değerlendirilmektedir.

Bu çalışmada nüfus hareketi pratiğinin “öznenin ve zamanın felsefesi doğrultusundaki” (Foucault,1987:55) “içerideki” analizi yapılmamaktadır. Nüfus hareketinin “dışarıdaki” düzenliliklerinin analizi ya-

pılmaktadır:

**İçeride*; kelimeler ve şeyler üzerinden; baskı, sözleşme şeması, mantığın, pozitivizmin sınırlarında, kompartımanlar içinde sabitlenmiş, hukuksal şemalar görünür.

**Dışarıda*; kelimeler ve şeyler arasında aracı pratikler üzerinden; bastırma, ilişki, güç ilişkisi şeması, pozitifin sınırlarında, karmaşık, sınırsız ama tanımlanabilen bir alanda, söylemin alanında, güç ilişkilerinin şemaları görünür; akışlar, ilişkiler görünür.

Küreselleşme bir bakıma ilişki çağı olarak tanımlanabilir. İlişki alanlarının alabildiğine genişlediği bir dönemdir. İlişki çağında ilişkiye girememek var olmamak demektir. Nüfus hareketi bir ilişki hareketi, bir var olma, başka bir deyişle bir yok olmama hareketi olarak ele alınmaktadır. Nüfus hareketi, değişen arşiv ile birlikte kendinin kendiyi deşifre ederek görünebileceği yerlere akış hareketi; bir itiraf hareketi, bir görünme hareketi olarak değerlendirilmektedir.

Tablo 2: Önerme-Gösterge, İfade-İfade Ettiği Şey

ÖNERME-GÖSTERGE	İFADE-İFADE ETTİĞİ ŞEY
Sürekli	Süreksizdir
Boşluksuzdur, doludur, tamdır	Boşluklar vardır
“İçeri”dedir	“Dışarı”dadır
Tarihsizdir	Tarihseldir
Sahibi vardır	Sahibi yoktur
Kılıçlardan birindedir (öz-nesne)	İki kılıçtan da değildir (özne-nesne) İki kılıç arasındaki kıvılcımdır. Özne ile nesne arasındaki aracı pratiklerdir.
İzomorfik, homojen	İzotopik, heterojen
İdeal yerdedir, Yersizdir	Olduğu yerdedir

İfade, tarihsel olarak, dışarıda, ilişkiyle gerçekleşen bir olaydır, tekrarı imkânsızdır. Nüfus hareketi, önerme-gösterge olarak değil, ifade- ifade ettiği şey üzerinden çözümlenmeye çalışılmaktadır. Nüfus hareketi pratiği ifadesi; sürekli değil süreksizdir, boşluksuz değil boşlukludur, içe-



ride değil dışarıdadır, tarihsiz değil tarihseldir, sahipli değil sahipsizdir, kılıçlardan birinden değil, kılıçların çarpışmasından çıkan kıvılcımdır.

Bu çalışma, nüfus hareketinin metninden-haritalarından, göstergesinden bir homojen süreklilik çizgisi çizmeyen, nüfus hareketi pratiğinin süresiz, yatay, heterojen ilişkiler demetini ortaya çıkarmaya çalışan, farklıyı göstererek, kapatmadan ama kavranabilir, ilişkilenebilir bir alana yerleşir. Dışarıda, heterojen bir çevreleme, birbirine indirgmeden, kapatmadan çevreleme yapılmaktadır.

2. Dönüşüm Kalıpları, Tabanı Üzerinde Düşündüğümüz Düzendeki Değişimler

Bu bölümde bulunulan yerin yeniden sorunsallaştırılarak hakikat oyununa sokulması; dönüşüm kalıpları ve tabanı üzerinde düşündüğümüz düzendeki değişimler üzerinden ele alınmaktadır. Türkiye'nin nüfus hareketi pratiği, bu dönüşümlerle ilişkiye giren bireyin bir etkisi olarak değerlendirilmektedir. Dönüşüm kalıpları; *dışarı*; ortam, arşiv, oluş, *ilişki*; *güç ilişkisi* oyunu, *hakikat üretimi*; bilgi, "kıvılcım", *itiraf*; hakikati kendinden damıtarak söylemek, *görünüm*; hakikati kendinden damıtarak göstermek üzerinden ortaya konulmaya çalışılmaktadır.

Dışarı; ortam, arşiv, oluş

Türkiye'nin nüfus hareketi pratiği, dışarıya, ortama, arşive yerleştirilmektedir. Bu kapsamda, birinci analiz kümesinde değişen bilgi-iktidar ile birlikte değişen 'dışarı' tesis edilmekte, nüfus, "canlı bir beden" olarak, dışarıda, varlığa getirilerek ele alınmaktadır. Türkiye'nin nüfus hareketi pratiği, canlı bir beden olarak dışarıda, bilgi-iktidar ile ilişkiye giren bireyin çıkardığı 'kıvılcım', oluşan 'etki' olarak değerlendirilmektedir. Bu 'kıvılcımın', bu 'etkinin' mekansal uzamı ikinci analiz kümesinde haritalarla ortaya konulmaktadır. Foucault, biyo-iktidarı şöyle tanımlamaktadır:

Batılı insan yavaş yavaş canlı bir dünyada canlı bir tür olmanın, bir bedene, var olma koşullarına, yaşama olasılıklarına, kişisel ve kamusal sağlığa dönüştürülebilecek güçlere ve bu güçlerin en uygun biçimde dağıtılabileceği bir düzleme sahip olmanın ne anlama geldiğini öğrenir. Tarihte kuşkusuz ilk kez, biyolojik olan siyasal olanda yansıma bulur; artık yaşama olgusu arada bir ölümün ve ölümlülüğün izin verdiği ölçüde bilginin denetim ve iktidarın müdahale alanına kayar. İktidar artık, üzerlerinde kullanılacak en uç hakkın ölüm olduğu hukuksal öznelerle değil canlı varlıklarla muhatap olacaktır ve bunlar üzerindeki en son etkisi bizatihi yaşam düzeyine kaymak zorunda kalacaktır; iktidarın onların yanına kadar sokulma hakkını veren, öldürme tehdidinden çok yaşam

sorumluluğunu yüklenmesidir. Eğer, yaşam hareketleriyle tarihin süreçlerinin birbirleriyle bağdaşmak için başvurdukları baskıları “biyo-tarih” diye adlandırırsak, yaşam ve yaşam mekanizmalarını açık hesaplar alanına sokan ve bilgi-iktidarını insan yaşamının dönüşümünün bir failine dönüştüren olaydan da biyo-politika diye söz etmek gerekecektir (Foucault, 2012c:102).

“Öznesi olduğumuz deneyimler, bu deneyimleri kuran hakikat oyunları, bu hakikatlerin kurduğu kimlik ve bu kimliğin dayattığı sınırlar, yani bireyselliğimiz hep biyo-iktidarın yaşamı denetleme ve güdüleme tekniklerinin bir ürünüdür” (Foucault, 2011c:22). Bu çalışmada, öznesi olduğumuz yerleşim şeması deneyimi, biyo-iktidarın tekniklerinin uygulama alanı olan arşivde ele alınarak, burada kurulan hakikat oyunları, bu hakikatlerin kurduğu kimlik ve bu kimliğin dayattığı nüfus hareketi ele alınmaktadır. Türkiye’nin 1980-2009 yılları arasındaki nüfus hareketi pratiğinin biyo-iktidarın yaşamı denetleyen ve güdümlenen tekniklerinin bir etkisi olduğu ortaya konulmaya çalışılmaktadır.

İlişki; güç ilişkisi oyunu

Canlı bir organizma olarak insan, arşivde, ortamda, dışarı çıkar, ilişkiye girer. Bu ilişkinin bir etkisi olarak nüfus hareketi pratiği, birer canlı organizma olarak arşivde, ortamda, dışarıda, ilişkide ele alınmaktadır. Türkiye’nin yerleşim şemasında yaşanan dönüşümler, nüfus hareketinde bulunan bireyin dışarıdaki ilişkisinin bir etkisi olarak değerlendirilmektedir. Nüfus, ete-kemiğe büründürülmekte, varlığa getirilmektedir.

Hakikat Üretimi; bilgi, “kıvılcım”

Foucault, (2011b:102)’de “İktidar tarafından hakikati üretmeye zorlanıyoruz, hakikati söylemek zorundayız, hakikati itiraf etmeye ya da bulmaya mahkûmuz. Nasıl zenginlik üretmek zorundaysak aynı şekilde hakikat üretmek zorundayız ve hakikati zenginlik üretebilmek için üretmek zorundayız” der. Bu bağlamda nüfus hareketi, küreselleşme ile birlikte değişen bilgi-iktidarla hakikati bulunduğu yerde üretemeyenlerin, bulunduğu yerde hakikat üretimi ilişki şebekesinin dışında kalanların hareketi olarak ele alınmaktadır.

“O gerçekliği talep eden ve işleyişi için buna gereksinimi olan iktidar tarafından gerçekliği üretmeye zorunlu kılınırsınız; gerçeği söyleyemiyiz, gerçeği itiraf etmeye ya da bulmaya zorunluyuz, mahkûmuz” (Foucault,2002:39). Nüfus hareketi pratiği bu iktidar teknolojisinin hakikat ekonomisi; itiraf hareketi olarak değerlendirilmektedir. Nüfus hareketi, değişen arşiv ile birlikte kendiyi deşifre ederek, itiraf edilebilecek, görünülebilecek yerlere akış hareketi olarak değerlendirilmektedir.

İtiraf; hakikati kendinden damıtarak söylemek

En azından ortaçağdan itibaren itiraf, Batı’da, hakiki olanı üretmek için en üst düzeyde değer taşıyan tekniklerden biri durumuna geldi. Bu, aynı anda diğer çalışma biçimleri sermaye birikimini sağlarken, Batı’nın insanların uyruklaşmasını sağlamak için uğruna birçok kuşağı harcadığı dev bir iştir; uyruklaştırma derken, anlatmak istediğim kişilerin hem birer uyruk hem de birer özne olarak oluşturulmasıdır (Foucault, 2012:47).

Bu çalışmada nüfus hareketi pratiği, değişen bilgi-iktidarın öznesi olabilmek için buldukları yerlerde yeni bilgi-iktidarın hakikatini kendinden damıtarak itiraf edemeyenlerin hareketi olarak değerlendirilmektedir.

Görünüm; hakikati kendinden damıtarak göstermek

Güç İstenci II, 592 (1885) “Benim anladığım şekliyle görünüm, şeylerin hakiki ve yegane gerçekliğidir, var olan tüm yüklemelerin uygun düştüğü gerçeklik budur. Ben ‘görünümü’ ‘gerçekliğin’ karşısı olarak görmüyorum; aksine, görünümün gerçeklik olduğunu, gerçeğin hayali bir ‘hakiki dünya’ya dönüştürülmesine karşı çıkan bir gerçeklik olduğunu öne sürüyorum” (Foucault, 2012:220). Bu çalışmada nüfus hareketinin görünümü, gerçekliği analiz edilmektedir.

Yukarıda ele alınan dönüşüm kalıpları üzerinden Türkiye’nin nüfus hareketi pratiğinin ilişki ağı, tabanı üzerinde düşündüğümüz düzendeki değişimler aşağıda özetlenmektedir:

Modern/Küresel Bilgi-İktidar- Kendilik Teknolojileri

- Küresel bilgi-iktidar ile birlikte bireyin durağanlığı kalkmakta, bireysel nüfus üzerinden işleyen biyo-iktidara geçilmektedir. Dışarıda, ilişkide, potansiyel kavranmakta, artık tümevarım-tümdengelim mantıksal kuşatması yarılmakta, arkeoloji/soykütüğü dönemine, *ilişkiler çağına* girilmektedir.
- Birey, *yerleşik* konumdan *göçebe* konumuna geçmekte, dışarı çıkmaktadır. Bilgi-iktidar, ulus-devlet şablonunu yarmakta, hiyerarşi dağılmakta, içeriden dışarı çıkmakta, çok boyutlu hale gelmektedir. Birey, sınırlı, tanımlı gruplarından sıyrılmakta, ana aktör olmaktadır. Büyük anlatıların yerini kişisel menkıbeler almaktadır. Ana yollar ve yan yollarla hedefe gitmenin yerini binlerce patika ile potansiyele gitme almaktadır.
- Bedenin biyo-iktidar ile birlikte bir yüzey olmaktan çıktığı canlı bir varlık olarak sınırlı bir ortamda oynadıkları oyun üzerinden ele alındığı modern bilgi-iktidardan, bu sınırın da ortadan kalkarak

bedenin sınırsız bir ortamda oynadığı oyun üzerinden, ilişki beden olarak yakalandığı küresel bilgi-iktidara geçilmektedir.

Hükümranlık /Disiplin/Güvenlik/Küresel Bilgi-İktidarda Şehir

- Şehir, hükümranlık bilgi-iktidarının kapitalleştirmesinden, disiplin bilgi-iktidarının hiyerarşik kavrayışından, güvenlik düzeneklerinin sınırlı bir ortamda şehrin oyununu belirli bir mesafeden izlemesine gidilirken, küresel bilgi-iktidarda şehrin ortamının sınırlarının kalkmasına doğru gidilmektedir.

Modern Bilgi-İktidarda Ulus-devlet Şablonu /Küresel Bilgi-İktidarda Küresel Kavrayış

- Modern bilgi-iktidarın yerleşimler üzerinde oturttuğu ulus-devlet şablonu; alansal bir bakış, hiyerarşik kontrol, genel, merkez ile tanımlı çevre, ana merkez ve alt merkezler, dikey, homojen, makro ölçek, fiziki hareket, tanımlı birey, sürekli, boşluksuz, içeride, belirli, statik bir sistem oluştururken küresel bilgi-iktidarın yerleşimleri kavrayışı; noktasal bakış, stratejik kontrol, özel, tek başına tanımlı çevre, yerellikler, yatay, heterojen, sanal, ağsal, tanımsız, sınırsız birey, süreksiz, boşluklu, dışarıda, belirsiz, dinamik olmaktadır.

Modern/Küresel Bilgi-İktidarda Panoptikon

- Modern bilgi-iktidarda kapatılarak yakalamadan, gözetlenen bireyden, küresel bilgi-iktidarda açık yakalamaya, gözetleyen bireye doğru gidilmektedir. Artık birey kapatılmadan da yakalanabilmektedir.

Modern/Küresel Bilgi-İktidarda Yerleştirme Mekâmi Tablosu

- Hükümranlık bilgi-iktidarında dünya tek bir tabloya yerleştirilirken, modern bilgi-iktidarda dünya birbirine eklenen büyük parçalarla (ulus devletlerle) tek bir yap-boza yerleştirilmekte, küresel bilgi-iktidar ile birlikte binbir parçalı ve çeşitli yap-bozlar ortaya çıkmaktadır.

Boyut-Simülaktr-Gösterge-Nüfus Hareketi Söylemi

- Modern bilgi-iktidarda nüfus hareketi; gösterge, temsil hareketi iken, küresel bilgi-iktidarda nüfus hareketi; simülaktr harekettir.

Görüntü-Görünüm

- Modern bilgi-iktidar formu; *görüntü*; sınırlı, tanımlı, belirli iken küresel bilgi-iktidar formu; *görünüm*; sınırsız, tanımsız, belirsizdir. Modern bilgi-iktidarda içeriye girmeden görünemiyorsun, kü-

resel bilgi-iktidarda dışarı çıkmadan görünemiyorsun.

Sınır

- Modern bilgi-iktidardaki *sınırlı ortamdaki* küresel bilgi-iktidardaki *sınırsız ortama* geçilmektedir. Modern bilgi-iktidar, sınırlı bir ortamda ilişki alanını, ortamı, arşivi, dışarıyı tanımlarken küresel bilgi-iktidar bu sınırı ortadan kaldırmaktadır.

3. Mekansal Uzam, Yeniden Yerleştirme/Yeniden Yerleşme

Bu bölümde değişen bilgi-iktidarın bir etkisi, görünümü olarak Türkiye'nin 1980-2009 dönemindeki kentsel nüfus hareketi pratiğinin uzamı haritalarla ortaya konulmaktadır. Alan araştırmasında, 1980 yılından başlayarak onar yıllık periyotlar halinde Türkiye'nin kentsel nüfus hareketi süreci izlenmeye çalışılmıştır. Türkiye'nin kentsel sistemindeki nüfus değişimi 1980-1990, 1990-2000 ve 2000-2009 dönemlerinde nüfus büyüklüğü aralıkları (büyükşehirler ve İstanbul için Türkiye'nin kent nüfus büyüklüklerine göre uyarlanarak) esas alınarak 10 ayrı kademede incelenmiştir. Kademelerdeki nüfus değişimlerinin Türkiye'nin toplam nüfusundaki değişime göre ve Türkiye'nin kent nüfusundaki değişime göre durumları ortaya konulmaktadır.

Bu çalışmada ülke ölçeğinde kent merkezlerine odaklanılmaktadır. Ülke ölçeğindeki kent merkezleri nüfus büyüklüklerine göre 10 ayrı kademede ele alınmıştır. Tablolar ve grafikler bu kademeler esas alınarak oluşturulmuştur. Bu kademeler;

1. *Kademe*: Nüfusu 700 ile 5.000 arasında olan kentler (272 kent)
2. *Kademe*: Nüfusu 5.001 ile 10.000 arasında olan kentler (175 kent)
3. *Kademe*: Nüfusu 10.001 ile 20.000 arasında olan kentler (138 kent)
4. *Kademe*: Nüfusu 20.001 ile 50.000 arasında olan kentler (106 kent)
5. *Kademe*: Nüfusu 50.001 ile 100.000 arasında olan kentler (78 kent)
6. *Kademe*: Nüfusu 100.001 ile 250.000 arasında olan kentler (35 kent)
7. *Kademe*: Nüfusu 250.001 ile 500.000 arasında olan kentler (11 kent)
8. *Kademe*: Nüfusu 500.001 ile 1.000.000 arasında olan kentler (7

kent)

9. *Kademe*: Nüfusu 1.000.001 ile 10.000.000 arasında olan kentler (7 kent)

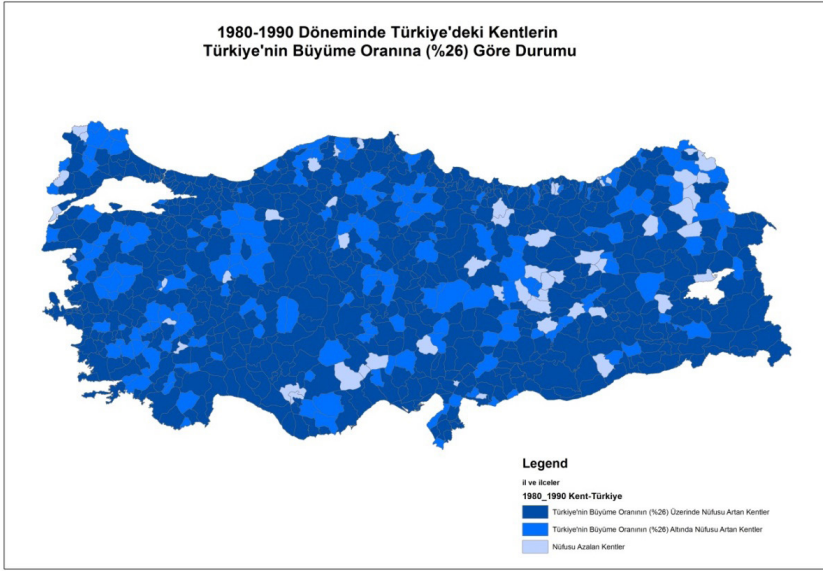
10. *Kademe*: Nüfusu 10.000.0001'dan büyük kent (İstanbul)

Çalışmada Türkiye'deki kentlerde meydana gelen nüfus değişimleri 1980-1990, 1990-2000 ve 2000-2009 olmak üzere üç dönemde ele alınmaktadır. Çalışmada her dönem ayrı ayrı olmak üzere Türkiye geneli için 'Coğrafi Bilgi Sistemleri' tekniği ile ArcGIS programı kullanılarak haritalar üretilmiş, nüfus değişimlerinin ülke mekanına yansımaları izlenmeye çalışılmıştır. Türkiye'de ve kademelerde meydana gelen nüfus değişimleri, veri seti derlenerek grafiklerle yorumlanmaya çalışılmıştır.

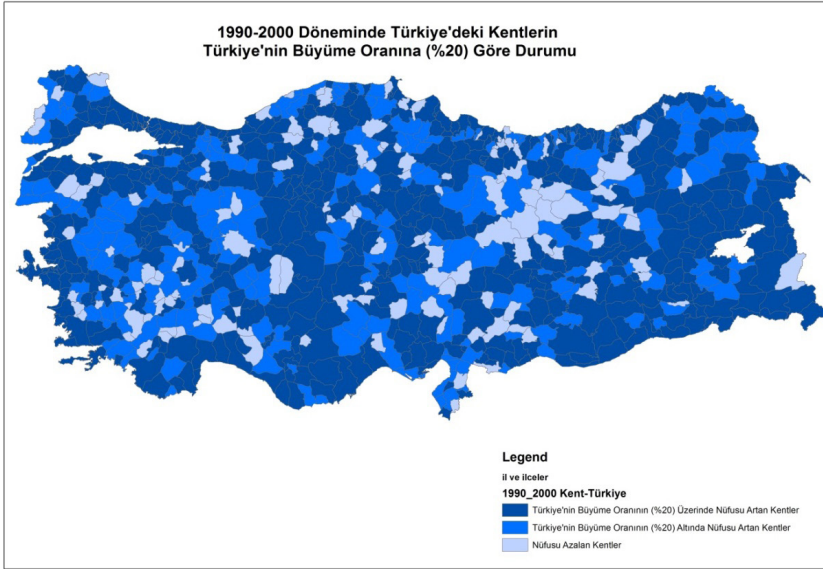
Veri tabanı oluşturulurken aşağıdaki sistematik izlenmiştir;

- İl merkezleri merkez ilçe olarak ele alınmıştır.
- Büyükşehirler bir kent olarak değerlendirilmiştir.
- Büyükşehirlerde 2009 yılındaki ilçe sınırları esas alınmıştır. 2009 yılından önceki yıllara ait veriler 2009 yılındaki sınırlar esas alınarak yeniden düzenlenmiştir. Örneğin, İstanbul'un büyükşehir sınırı olarak 2009 yılındaki büyükşehir sınırı esas alınmış, 1980, 1990 ve 2000 yılındaki veriler bu sınır esas alınarak düzenlenmiştir. Bir başka deyişle, İstanbul'un büyükşehir sınırı 1980'den itibaren 2009 yılındaki sınırymış gibi veriler düzenlenmiştir.
- Veri tabanında, 2009 yılındaki ilçeler esas alınmıştır. Sonradan ilçe olan yerleşimlerin ilçe olmadıkları dönemlerdeki kırsal, belde nüfusları işlenmiştir. Adları değişen ilçelerin eski adlarına ulaşılarak veri tabanına işlenmiştir.

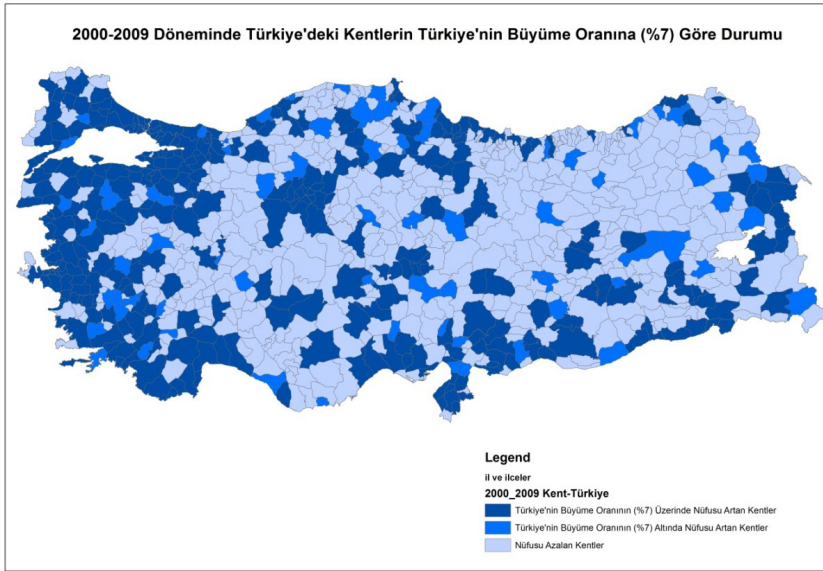
Bu haritalar bulunduğu yerin sorunsallaştırılarak yeniden hakikat oyununa sokulan bireyin yukarıda birinci analiz kümesinde ortaya konulan pratik ortam, pratik değişim ile ilişkiye girerek çıkan "kıvılcımın" görünümü, mekansal uzamı olarak değerlendirilmelidir. Bütün bu ilişkilerin bir sonucu olarak değil bütün bu ilişkilerin bir etkisi olarak görülmelidir.



Harita 1: 1980-1990 Döneminde Türkiye'deki Kentlerin Türkiye'nin Büyüme Oranına (%26) Göre Durumu



Harita 2: 1990-2000 Döneminde Türkiye'deki Kentlerin Türkiye'nin Büyüme Oranına (%20) Göre Durumu



Harita 3: 2000-2009 Döneminde Türkiye'deki Kentlerin Türkiye'nin Büyüme Oranına (%7) Göre Durumu

Türkiye'de 2000 yılından sonra yerleşim şemasında köklü değişimler olmuştur;

- Nüfusu 50.000'in altında olan kentlerin kütleleri erimektedir. Bu yerleşimler *maddiliğini yitirmiş pozitifliklere* dönüşmektedir.
- Nüfusu 500.000'in üzerinde olan kentlerin nüfusları çok artmaktadır. Türkiye'nin toplam nüfusuna oranları artmaktadır. Ana toplanma mekânları olmaktadır. Bu yerleşimler *merkezi yerelliklere* dönüşmektedir.
- İstanbul ülke nüfusunun toplandığı *yerleşim dispozitifine* dönüşmektedir.

2000-2009 yılları arasında nüfusu 700-5.000 arasında olan 272 ilçenin %93'ü göçmüştür. Bu dönemde ortalama nüfuslarının %37'sini kaybetmişlerdir. Buna doğal nüfus artışını da eklediğimizde bu dönemde 272 ilçe, nüfuslarının yaklaşık yarısını kaybetmiştir, göçmüştür. Bu kayıp, nüfusu 5.000-10.000 arasında olan yerleşimlerde %19, nüfusu 10.000-20.000 arasında olan yerleşimlerde %13 olmuştur. Doğal nüfus artışları da eklendiğinde durumun ciddiyeti ortaya çıkmaktadır. Veriler 830 ilçesi olan (büyükşehirler bir ilçe olarak değerlendirilmiştir) Türkiye'de, 519 ilçe-



nin 2009 yılında 2000 yılındaki nüfuslarının altına düştüğünü, göçtüğünü göstermektedir. Nüfus kayıpları sadece küçük ilçelerle sınırlı kalmamakta, orta ölçekli ve büyük ilçeleri de sarsmaktadır.

Türkiye'deki 830 kentin 1980-1990 döneminde 194'ünün, 1990-2000 döneminde 362'sinin, 2000-2009 döneminde 649'unun nüfusu erimekte, göç vermektedir. Her yıl göç veren kentlere yenileri eklenmektedir. Bu durum ülkenin kentsel sisteminin çöktüğünü açıkça göstermektedir. Değişen bilgi-iktidar, yerleşim şemasını da değiştirmektedir.

Türkiye, nüfusu 1 milyonun üzerinde olan 8 merkezde yoğunlaşmaktadır. Özellikle 2000 yılından sonra kentlerde çok hızlı bir çözülme görülmektedir. Nüfusu 500.000'in altında kalan yerleşimlerin yeni bilgi-iktidarda direnebilecek, rekabet edebilecek güçleri kalmamıştır. *Maddiliğini yitirmiş pozitiflikler* konumundadırlar.

Nüfusu 1 milyonun üzerinde olan 8 merkezde yaşayanların Türkiye'nin toplam nüfusuna oranı 2000 yılında %29.05 iken bu oran 2009 yılında %37.89'a ulaşmıştır. Bu dönemde Türkiye'nin toplam nüfusunun %9'u bu 8 merkeze kaymıştır. Bir başka deyişle Türkiye'de yaşayan yaklaşık her 10 kişiden 1'i bu merkezlere gelmiştir. Türkiye'de kentlerde yaşayanların da yarısından fazlası bu 8 merkezde yaşamaktadır.

1980-1990 döneminde merkezin kapıları çevreye açılmakta, çevre merkeze yığılmaktadır. Çevrenin içinde bulunduğu kapılar esnemektedir. Kentler arasındaki farklılıklar çok değildir, grinin tonları azdır. Hareket kırdan kente doğrudur. 1990-2000 döneminde merkez çevreye kapanmakta, buldukları yerden taşanlar merkeze yönelmektedir. Hala asıl olan yereldir, herkes yerinde vardır. Kentler arasındaki farklılıklar artmakta, grinin tonları artmaktadır. Bu dönemde de hareket kırdan kente doğrudur. 2000-2009 döneminde merkez çevreye açılmakta, her sınıftan ve her kademeden çok büyük kopuşlar olmakta, çevre, merkeze taşınmaktadır. Artık kimse yerinde var olamamaktadır. Kentler arasındaki farklılıklar çok artmakta, grinin tonları çok artmaktadır. Bu dönemde kentlerden çok büyük kopuşlar olmakta hareket kentten kente doğru hızlanmaktadır.

Nüfusu 1 milyonun üzerinde olan kentler aşırı kalabalıklaşmakta, nüfusu 20.000'in altında olan kentler aşırı seyrelmektedir. Alt kademelerden üst kademelere doğru gidildikçe seyrelme azalmakla birlikte durulmamakta, kentlerin kütleleri erimekte, risk artmaktadır. Nüfusu 250.000 ile 1.000.000 arasında olan 26 kentin nüfuslarının ülkenin toplam nüfusuna oranı 2000 yılında %9.97 iken, 2009 yılında bu oran %12.64'e çıkmıştır. Bu kenter, nüfuslarını sadece %2.67 oranında arttırmışlardır. Bu durum asıl hareketliliğin nüfusu 1 milyondan büyük kentlerde yaşandığını göstermektedir. Diğer büyük kentler, bölgesel merkezler olarak kalmaktadırlar.

Göçte hiyerarşik basamakların; ilçe, il, bölge merkezi basamaklarının olmadığı, tepeden tırnağa her kademededen büyük merkezlere hareketin olduğu görülmektedir.

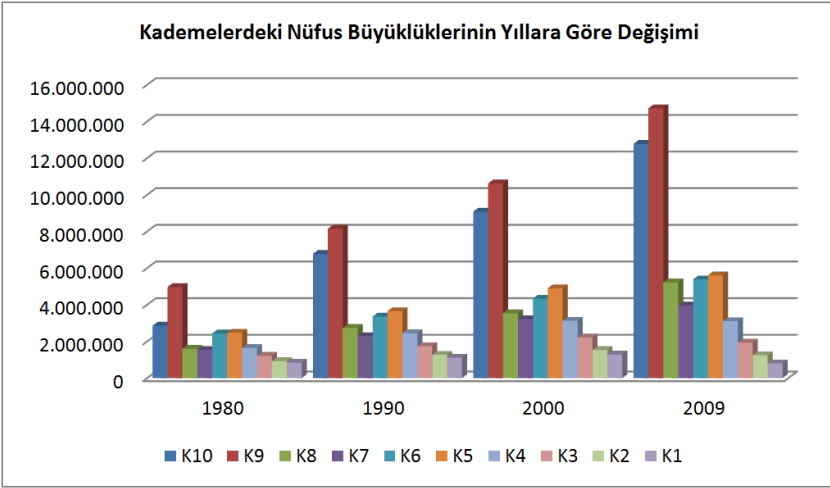
Tablo 3: Kademelerdeki Kent Nüfus Büyüklüklerinin Yıllara Göre Değişimi

Kademeler	1980 Kent Nüfusu	1990 Kent Nüfusu	2000 Kent Nüfusu	2009 Kent Nüfusu
10.000.000 +	2.867.632	6.779.594	9.085.599	12.782.960
1.000.000-10.000.000	4.977.438	8.155.745	10.623.379	14.721.925
500.000-1.000.000	1.608.736	2.741.695	3.543.027	5.229.577
250.000-500.000	1.543.768	2.294.044	3.221.669	3.961.691
100.000-250.000	2.440.033	3.362.317	4.337.679	5.387.193
50.000-100.000	2.483.051	3.657.350	4.906.975	5.611.508
20.000-50.000	1.649.054	2.455.454	3.132.493	3.109.627
10.000-20.000	1.221.915	1.744.803	2.226.861	1.937.911
5.000-10.000	933.420	1.276.709	1.534.946	1.252.473
700-5.000	843.583	1.119.299	1.292.446	805.917

1980-1990 döneminde bütün kademelerin kent nüfusu önemli oranlarda artmıştır. Bu dönemde üst kademedeki kentlerin nüfus artışlarını büyük ölçüde ülkenin her yerinden kırdan gelenler ile doğal nüfus artışları sağlamıştır. Diğer kademelerdeki kentler, göç verdiklerinden daha fazlasını doğal nüfus artışları ve kendi kırlarından almış oldukları göç ile almış, kütlelerini önemli oranlarda arttırmışlardır.

1990-2000 döneminde bütün kademelerin kent nüfusu artmıştır. Bu dönemde kentleşme hızının yavaşlamasına paralel olarak kentlerdeki nüfus artışları da bir önceki dönem kadar yüksek olmamıştır. Üst kademelerdeki kentlerin nüfus artışları, doğal nüfus artışları ve ülkenin her yerinden aldıkları göçle açıklanabilir. Alt kademeler bu dönemde de kendi kırlarından aldıkları göçle nüfuslarını arttırmışlardır.

2000-2009 döneminde, kentlerden kopuş başlamıştır. Nüfusu 50.000 'in altında olan kentlerin kütlelerinde ciddi erimeler olmuştur. Alt kademedeki kentler artık kütlelerini koruyamaz hale gelmiştir. Buna yaklaşık %7 oranındaki doğal nüfus artışlarını da eklediğimizde, orta kademelerdeki kentlerde bir durulma, alt kademedeki kentlerde bir çökme görülmektedir. Bu dönemde, küçük ve orta ölçekli kentlerden büyük kentlere göç belirgin hale gelmiştir.



Grafik 1: Kademelerdeki Nüfus Büyüklüklerinin Yıllara Göre Değişimi

Grafikten, Türkiye'nin kentleşmesine paralel olarak kademelerdeki nüfus artışı görülebilmektedir. Her üç dönemde de K10, K9 ve K8 kentlerinde nüfus artışları çok yüksek olmuştur. 2000 yılından itibaren K4, K3, K2 ve K1 kentlerinin nüfuslarında önemli azalmalar olmuştur.

Türkiye'nin büyümesi ve kentleşmesi ile beraber grafikteki blokların hacimleri de büyümüştür. Kentleşmeden en çok pay alan K10 ile K9 kemelerinin diğer kademelerle arasındaki farkı çok açtığı görülmektedir. 1980 yılında kademeler arasında daha dengeli bir yapı varken giderek bu dengenin bozulduğu, 2009 yılında üst kademelerin farkı çok açtığı, orta kademelerin konumlarını muhafaza ettiği, alt kademelerin çok geride kaldığı söylenebilir.

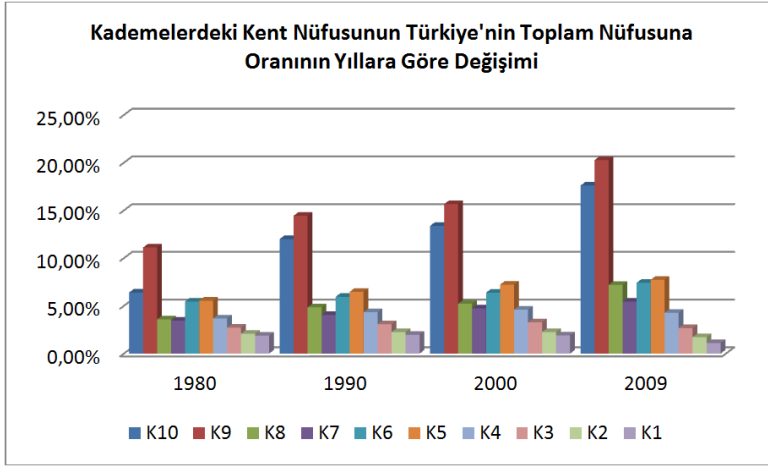
Tablo 4: Kademelerdeki Kent Nüfuslarının Türkiye'nin Toplam Nüfusuna Oranının Yıllara Göre Değişimi

Kademeler	1980 Yılında Kademelerin Türkiye'nin Toplam Nüfusuna oranı	1990 Yılında Kademelerin Türkiye'nin Toplam Nüfusuna oranı	2000 Yılında Kademelerin Türkiye'nin Toplam Nüfusuna oranı	2009 Yılında Kademelerin Türkiye'nin Toplam Nüfusuna oranı
10.000.000 +	6,40%	12,00%	13,39%	17,61%
1.000.001-10.000.000	11,12%	14,44%	15,66%	20,28%
500.001-1.000.000	3,59%	4,85%	5,22%	7,20%
250.001-500.000	3,45%	4,06%	4,75%	5,45%
100.001-250.000	5,45%	5,95%	6,39%	7,42%
50.001-100.000	5,55%	6,47%	7,23%	7,73%
20.001-50.000	3,68%	4,34%	4,61%	4,28%
10.001-20.000	2,73%	3,08%	3,28%	2,67%
5.001-10.000	2,08%	2,26%	2,26%	1,72%
701-5.000	1,88%	1,98%	1,90%	1,11%

1980-1990 döneminde, Türkiye'nin kentleşmesinde bütün kademelerin Türkiye içindeki ağırlıklarını arttırdıkları görülmektedir. Her kademe kütle oranında ağırlığını arttırmıştır. Kademeler arasındaki nüfus dengesi henüz bozulmamıştır.

1990-2000 döneminde, bütün kademeler Türkiye içindeki ağırlıklarını arttırırken 1. kademe kentleri Türkiye içindeki ağırlıklarını azaltmıştır. Bu dönemde, küçük kentlerden büyük kentlere göç, nüfusu 5.000'in altında olan kentlerde belirgin hale gelmeye başlamıştır.

2000-2009 döneminde, üst kademelerdeki kentler Türkiye içindeki ağırlıklarını önemli oranlarda arttırırken alt kademelerdeki kentler ağırlıklarını önemli oranlarda azaltmışlardır. Nüfusu 50.000'in altında olan kentlerin Türkiye içindeki ağırlıkları çok önemli oranlarda azalmıştır. Bu dönemde göç, orta ölçekli kentlerde de belirgin hale gelmiştir.



Grafik 2: Kademelerdeki Kent Nüfusunun Türkiye'nin Toplam Nüfusuna Oranının Yıllara Göre Değişimi

Grafikten nüfusu 1 milyonun üzerinde olan K10 ile K9 kademelerinde bulunan kentlerin her üç dönemde de Türkiye içindeki ağırlıklarını arttırdıkları, 2000-2009 döneminde büyük bir sıçrama yaptıkları görülmektedir. 2000-2009 döneminde K4, K3, K2 ve K1 kademelerinde bulunan kentlerin Türkiye içindeki ağırlıklarını önemli oranlarda kaybettikleri söylenebilir.

Tablo 5: Kademelerdeki Kent Nüfuslarının Türkiye'nin Kent Nüfusuna Oranının Yıllara Göre Değişimi

Kademeler	1980 Yılında Kademelerin Türkiye'nin Kent Nüfusuna oranı	1990 Yılında Kademelerin Türkiye'nin Kent Nüfusuna oranı	2000 Yılında Kademelerin Türkiye'nin Kent Nüfusuna oranı	2009 Yılında Kademelerin Türkiye'nin Kent Nüfusuna oranı
10.000.000 +	13,94%	20,18%	20,69%	23,32%
1.000.001-10.000.000	24,20%	24,28%	24,19%	26,86%
500.001-1.000.000	7,82%	8,16%	8,06%	9,54%
250.001-500.000	7,50%	6,83%	7,33%	7,22%
100.001-250.000	11,86%	10,01%	9,88%	9,83%
50.001-100.000	12,07%	10,88%	11,17%	10,23%
20.001-50.000	8,01%	7,53%	7,13%	5,67%
10.001-20.000	5,94%	5,19%	5,07%	3,53%
5.001-10.000	4,53%	3,80%	3,49%	2,85%
701-5.000	4,10%	3,33%	2,94%	1,47%

1980-1990 döneminde, nüfusu 500 binin üzerinde olan kentler Türkiye'nin kentleşmesinden daha fazla kentleşmiş, Türkiye'nin kent nüfusu içindeki payları artmıştır. Bu dönemde nüfusu 500 binin altında olan kentler Türkiye'nin kentleşme hızına yetişememiş, Türkiye'nin kent nüfusu içindeki payları azalmıştır.

1990-2000 döneminde İstanbul, Türkiye'nin kentleşmesine paralel bir gelişme göstermiştir. Bu dönemde nüfusu 250.000-500.000 arasında olan kentler ile nüfusu 50.000-100.000 arasında olan kentler Türkiye'nin kentleşmesinden daha fazla kentleşmişlerdir. Bu üç kademe dışında kalan kentler bu dönemde Türkiye'nin kentleşme hızına yetişememiş, Türkiye'nin kent nüfusu içindeki payları azalmıştır.

2000-2009 dönemi, 1980-1990 döneminin bir benzeri olmuştur. Bu dönemde de nüfusu 500 binin üzerinde olan kentler, Türkiye'nin kentleşmesinden çok daha fazla kentleşmişlerdir. Diğer kademelerdeki kentler Türkiye'nin kentleşme hızına yetişememiş, Türkiye'deki kent nüfusu içindeki payları azalmıştır. Bu dönemde nüfusu 50 binin altında olan kentlerin Türkiye'nin kent nüfusu içindeki payları %28 oranında azalmıştır. Bu durum nüfusu 50 binin altında olan kentlerin nüfuslarının önemli bir bölümünü büyük kentlere verdiğini göstermektedir.

Tablo 6: Türkiye'nin Büyüme Oranına Göre Kademelerde Büyüyen/Göç Veren/ Kütleleri Eriyen Kentlerin Sayısının Dönemlere Göre Değişimi

Kademeler	1980-1990 Döneminde Türkiye'nin Büyüme Oranına Göre; Büyüyen, Göç Veren, Kütleleri Eriyen Kentlerin Sayısı			1990-2000 Döneminde Türkiye'nin Büyüme Oranına Göre; Büyüyen, Göç Veren, Kütleleri Eriyen Kentlerin Sayısı			2000-2009 Döneminde Türkiye'nin Büyüme Oranına Göre; Büyüyen, Göç Veren, Kütleleri Eriyen Kentlerin Sayısı		
10.000.000 +	1	0	0	1	0	0	1	0	0
1.000.000-10.000.000	7	0	0	7	0	0	7	0	0
500.001-1.000.000	7	0	0	5	2	0	7	0	0
250.001-500.000	11	0	0	10	1	0	9	1	1
100.001-250.000	30	5	0	25	7	3	30	2	3
50.001-100.000	70	8	0	61	15	2	57	9	12
20.001-50.000	91	15	0	68	34	4	47	16	43
10.001-20.000	95	38	5	74	50	14	42	16	80
5.001-10.000	108	58	9	77	62	36	27	20	128
701-5.000	146	83	43	110	77	85	7	13	252
Toplam	566	207	57	438	248	144	234	77	519



Türkiye nüfusunu, 1980-1990 döneminde %26, 1990-2000 döneminde %20, 2000-2009 döneminde %7 oranında arttırmıştır. Yukarıdaki tablo bu oranlar esas alınarak hazırlanmıştır. Buna göre Türkiye'nin büyüme oranının üzerinde büyüyen kentler mavi, Türkiye'nin büyüme oranının altında büyüyen, göç veren kentler yeşil, bir önceki döneme göre nüfus kaybeden, kütleleri eriyen kentler kırmızı olarak gösterilmiştir.

Nüfusu 500 binin üzerinde olan kentler, büyükşehirler, her üç dönemde de nüfuslarını arttırmış, net göç almışlardır. 1980-1990 döneminde, Türkiye'deki 830 kentin %32'si, 264 kent Türkiye'nin bu dönemdeki büyüme hızının altında kalmış, net göç vermiştir. Bu dönemde nüfusu 250 binin altında olan kentler net göç vermeye başlamış, nüfusu 20 binin altında olan 57 kent nüfus kütlelerini koruyamamış, erimiştir. Bu dönemde kentlerin %68'i, 566 kent Türkiye'nin büyüme oranının üzerinde büyümüş, göç almıştır.

1990-2000 döneminde, Türkiye'deki kentlerin %47'si, 392 kent Türkiye'nin bu dönemdeki büyüme hızının altında kalmış, göç vermiştir. Bu dönemde nüfusu 1 milyonun altında olan kentler net göç vermeye başlamış, nüfusu 250 binin altında olan 144 kent nüfus kütlelerini koruyamamış, erimiştir. Bu dönemde kentlerin %53'ü, 439 kent Türkiye'nin büyüme oranının üzerinde büyümüş, göç almıştır.

2000-2009 döneminde, Türkiye'deki kentlerin %72'si, 596 kent Türkiye'nin bu dönemdeki büyüme hızının altında kalmış, göç vermiştir. Bu dönemde nüfusu 1 milyonun altında olan kentler net göç vermeye başlamış, 519 kent nüfus kütlelerini koruyamamış, erimiştir. Bu dönemde kentlerin %28'i, 234 kent Türkiye'nin büyüme oranının üzerinde büyümüş, göç almıştır.

Tabloda, nüfusu 500 binin altında olan kentlerin nüfuslarını koruyamadıkları, net göç veren kentlere her kademedeki yeni kentlerin eklendiği görülmektedir. 2000-2009 döneminde Türkiye'nin kentlerinin önemli bir bölümü 'yerleşik' konumdan 'göçebe' konuma geçmiştir.

Tablo 7: Türkiye'nin Kent Nüfusunun Büyüme Oranına Göre Kademelerde Ağırlıklarını Arttıran/Ağırlıklarını Azaltan/ Kütleleri Eriyen Kentlerin Sayısının Dönemlere Göre Değişimi

Kademeler	1980-1990 Döneminde Türkiye'nin Kent Nüfusunun Büyüme Oranına Göre; Ağırlıklarını Arttıran Kentlerin Sayısı, Ağırlıklarını Azaltan Kentlerin Sayısı, Kütleleri Eriyen Kentlerin Sayısı			1990-2000 Döneminde Türkiye'nin Kent Nüfusunun Büyüme Oranına Göre; Ağırlıklarını Arttıran Kentlerin Sayısı, Ağırlıklarını Azaltan Kentlerin Sayısı, Kütleleri Eriyen Kentlerin Sayısı			2000-2009 Döneminde Türkiye'nin Kent Nüfusunun Büyüme Oranına Göre; Ağırlıklarını Arttıran Kentlerin Sayısı, Ağırlıklarını Azaltan Kentlerin Sayısı, Kütleleri Eriyen Kentlerin Sayısı		
	1	0	0	1	0	0	1	0	0
10.000.000 +	1	0	0	1	0	0	1	0	0
1.000.001-10.000.000	2	5	0	3	4	0	7	0	0
500.001-1.000.000	3	4	0	2	5	0	7	0	0
250.001-500.000	2	9	0	8	3	0	5	5	1
100.001-250.000	5	30	0	16	16	3	17	15	3
50.001-100.000	18	60	0	38	38	2	57	9	12
20.001-50.000	26	80	0	59	43	4	16	47	43
10.001-20.000	34	99	5	56	68	14	15	43	80
5.001-10.000	25	141	9	50	89	36	7	40	128
701-5.000	52	177	43	72	115	85	4	16	252
Toplam	168	605	57	305	381	144	136	175	519

Türkiye'de kent nüfusu, 1980-1990 döneminde %70, 1990-2000 döneminde %32, 2000-2009 döneminde %24 oranlarında artmıştır. Yukarıdaki tablo bu oranlar esas alınarak hazırlanmıştır. Buna göre Türkiye'nin kent nüfusunun büyüme oranının üzerinde büyüyen, Türkiye ortalamasından daha fazla kentleşen kentler mavi, Türkiye'nin kent nüfusunun büyüme oranının altında büyüyen kentler yeşil, bir önceki döneme göre nüfus kaybeden, kütleleri eriyen kentler kırmızı olarak gösterilmiştir.

Türkiye'nin 16 büyükşehirindeki kentleşme oranına bakıldığında, 1980-1990 döneminde, İstanbul, İzmir, Bursa, Antalya, Mersin, Sakarya'nın Türkiye'nin kentleşmesinden daha fazla kentleştiği, nüfusun toplandığı ana merkezler olduğu görülmektedir. 1990-2000 döneminde, İstanbul, Bursa, Gaziantep, Konya, Antalya, Diyarbakır, Erzurum'un Türkiye'nin kentleşmesinden daha fazla kentleştiği, nüfusun toplandığı ana merkezler olduğu görülmektedir. 2000-2009 döneminde Erzurum'un nüfus kütlesi-



nin eridiği, diğer 15 büyükşehrin Türkiye'nin kentleşmesinin çok üzerinde kentleştiği, nüfusun toplandığı ana merkezler olduğu görülmektedir. Türkiye özellikle 2000 yılından sonra büyükşehirleşmekte, kalabalık merkezlere yoğunlaşmaktadır.

1980-1990 döneminde, Türkiye'deki 830 kentin %80'i, 662 kent Türkiye'nin bu dönemdeki kent nüfusunun büyüme oranının altında büyümüş, Türkiye'nin kentleri içindeki ağırlıkları azalmıştır. Nüfusu 20 binin altında olan 57 kent nüfus kütesini koruyamamış, erimiştir. Bu dönemde Türkiye'deki kentlerin %20'si, 168 kent Türkiye'nin kent nüfusunun büyüme oranının üzerinde büyümüş, nüfusun toplandığı ana merkezler olmuş, önemli oranlarda göç almıştır.

1990-2000 döneminde, Türkiye'deki kentlerin %63'ü, 525 kent, Türkiye'nin bu dönemdeki kent nüfusunun büyüme oranının altında büyümüş, Türkiye'nin kentleri içindeki ağırlıkları azalmıştır. Nüfusu 250 binin altında olan 144 kent, nüfus kütesini koruyamamış, erimiştir. Bu dönemde Türkiye'deki kentlerin %37'si, 305 kent, Türkiye'nin kent nüfusunun büyüme oranının üzerinde büyümüş, nüfusun toplandığı ana merkezler olmuş, önemli oranlarda göç almıştır.

2000-2009 döneminde, Türkiye'deki kentlerin %84'ü 694 kent Türkiye'nin bu dönemdeki büyüme hızının altında kalmış, göç vermiştir. Bu dönemde nüfusu 1 milyonun altında olan kentler net göç vermeye başlamış, 519 kent nüfus kütesini koruyamamış, erimiştir. Bu dönemde kentlerin %16'sı, 136 kent, Türkiye'nin kent nüfusunun büyüme oranının üzerinde büyümüş, nüfusun toplandığı ana merkezler olmuş, önemli oranlarda göç almıştır.

Sonuç

Nüfus hareketi, birincil bir veri değildir, birçok değişkene bağlıdır. Bu değişkenlerin aralarında oynadıkları oyunun sonucunda varılan bir etkidir. Bu oyunun sonucundaki güç fazlasıdır, gerçektir. Bu çalışmada, Türkiye'de 1980-2009 döneminde nüfus hareketinin ülke ortamında bilgi-iktidar ile ilişkiye girerek oynadığı oyun ortaya konmakta, bunun mekansal uzamı değerlendirilmektedir. Türkiye'nin nüfus hareketi pratiğinin varoluşunu sağlayan ilişkiler demeti, nüfus hareketini mümkün kılanın içinde betimlenmeye çalışılmaktadır.

Bu çalışmada, nüfus hareketi pratiğinde; birbirine eklenen, sürekli, boşluksuz, homojenleştirerek neden-sonuç ilişkisi aranmamaktadır. Bu çalışmada aranan, nüfus hareketi pratiğinde heterojen ilişkiler ağının birbirine nasıl bağlandığıdır. Dolayısıyla bu çalışmadaki bölümleri bir bölümün diğer bölümün üstüne gelen dikey bir yapılanma olarak değerlendirmeye

mek gerekir, bu çalışmadaki bölümler, birbirine indirgenemeyen heterojen unsurlar olarak yan yana duran bölümler olarak değerlendirilmelidir. Bu çalışmada yapılan yan yana duran bölümler arasındaki ilişkiyi yatay bir eksenle ortaya koymaktır. Burada söz konusu olan farklı, heterojen unsurların aynı arkeolojik şebekeye bağlı olduklarını göstermektir. Nüfus hareketi metnini-haritalarını sürekli hale getirerek sahte bir süreklilik yapmaktansa nüfus hareketi pratiğinin varoluşunu sağlayan ilişkiler demetini, nüfus hareketini mümkün kılanın içinde betimlenmeye çalışmaktadır.

Bu çalışmada Türkiye’de insanların buldukları yeri hangi koşullarda “*sorunsallaştırarak*” harekete geçtiğini tanımlamak söz konusudur. Değişen bilgi-iktidar ile birlikte değişen *arşiv*, değişen *yerleşim dispoziyonu*, değişen *dışarı çıkmak*, değişen *ilişkiye girmek*, değişen *hakikat üretimi*, değişen yaşadığını *itiraf etmek*, değişen *güç istencini fülüyata geçirmek*, değişen görünümün mekânsal uzamıdır bu haritalar.

Merkezin Yerleşkelerinden, Merkezi Yerelliklere; İstanbul dispoziyonuna, *Büyükşehirler arayüzüne*, *Maddiliğini yitirmiş pozitifliklere* geçişleri *mümkün kılan koşulların* analizidir söz konusu olan. Nüfus hareketini modellemeyi, önceden verili olan kavramsallaştırmalarla ölçmeyi reddederek nüfus hareketinin *oluşmasına olanak sağlayan koşulları* kavramayı denemek söz konusudur.

Bu araştırmada, Türkiye’de 1980-2009 döneminde nüfus hareketi öznesinin gerçek pratikler ortamında; dışarı, ilişki, hakikat üretimi, itiraf, görünüm üzerinden kurulduğu gösterilmeye çalışılmaktadır. Değişen bilgi-iktidar ile birlikte yeniden “hakikat oyununa” sokulan “bulunulan yer” sorunsallaştırmasına, Türkiye’de, bu dönemde, nüfus hareketinde bulunan öznenin nasıl girdiği değişen ortam tanımlanarak yakalanmaya çalışılmaktadır.

Biçimsel a priori; kökene kadar giden dikey bir uzamda yapılıp, homojen bir kesit sunar.

Tarihsel a priori; varoluş koşullarını ortaya çıkaracak yatay bir uzamda yapılıp, heterojen bir kesit sunar.

Bu çalışmada tarihsel, deneysel bir a prioride⁴ yatay bir uzamda, heterojen bir kesit sunulmaya çalışılmaktadır.

4 “Yargılama alanının olumsuzluk olmaksızın geliştirdiği biçimsel a prioriler karşısında, pozitifliklerin a priorisi tamamıyla deneysel bir biçimdir. Pozitifliklerin a priorisi, biçimsel a priorileri psikolojik ya da kültürel doğuş gibi bir şeyle açıklayamaz fakat biçimsel a priorilerin tarih içinde takılma noktalarına, bağlanma, girme ya da yüzeye çıkma yerlerine, kullanılma alanlarına ya da fırsatlarına nasıl sahip olabildiklerini ve nasıl bu tarihin kesinlikle dışı bağlı bir olumsuzluk değil, kendi diyalektiğini açan biçimin zorunluluğu değil ama özel bir düzenlilik olabildiğini anlama olanağını verir. *Biçimsel a priori ile tarihsel a priori*



Küresel bilgi-iktidar, sınırları ortadan kaldırarak yerelin yönelimini değiştirmektedir. Yerel, kavrayabildiği bir dünyadan sanal, amorf kavranamaz bir dünyaya, küresele doğru savrulmaktadır. Küresele eklenemeyen kentler yeni bilgi-iktidarda maddiliğini yitirmekte, ulus devlet içindeki mevcut nüfus dağılım dengesinin bozulmasına neden olmaktadır.

Türkiye’de merkezin (söylemsel olmayan pratiklerinin) ve bilginin (söylemsel pratiklerin) yönlendirmesinde merkezin çözülmeyip bilginin çözülmesi, *merkezi yerellikleri* beraberinde getirmiştir.

Türkiye’de 1980-2009 döneminde, yerleşim şeması oluşumunda ulus-devlet şablonu dağılmaktadır. Bu dönemde küreselin yereli olabilen kentler küresele eklenilebilmekte, diğer kentler küresele eklenilememekte, ulus-devlet (yumuşak güç), gevşek bağı ile tutulmaktadır. Ulus devlet de form değiştirmekte, katı, statik, (sert güç) bir yapıdan akışkan, esnek, (yumuşak güç) bir yapıya dönüşmektedir.

Kentsel sisteminin ulusal şablonu, ulusal bütünlüğü dağılmış, küresel ortamda grinin tonları artmış, kentlerin dünya içindeki konumları deşifre olmuştur.

Bu çalışmada Türkiye’nin kentsel sisteminde, 2000 yılından sonra ulusal merkezin bilgi-iktidar, hakikat oyunlarının dağıldığı, arşivin kaydığı, küresel bilgi-iktidar-hakikat oyunu sürecine girildiği görülmektedir. Artık kademe, basamaklar, yerini tepeden tırnağa geçişlere bırakmaktadır.

Küresel bilgi-iktidarın yerelleri dünya ile tek başına ilişkiye geçebilen yerellerdir. Küresel dönemde bunu başaramayanlar küresele tam entegre olamayan kentler, küresel bilgi-iktidarın taşraları konumundaki *arayüzlerdir*.

Küreselleşme, doğrudan bütün yerleşimleri etkilemektedir. Küreselleşmeden sadece önde giden kentler etkilenmemekte, küresele eklenemeyen kentler de derinden etkilenmekte, kentsel sistemlerde büyük dönüşümler yaşanmaktadır. Küresel bilgi-iktidar ile birlikte modern bilgi-iktidarın getirdiği toplu bakış yerini noktasal bakışa bırakmaktadır. Artık her kent tek başına kalmaktadır. Bütün bu dönüşümler olurken mevcut yapı bütün ağırlığıyla yerinde durmakta, dönüşemeyen kentler *maddiliğini yitirmiş pozitifliklere* dönüşmektedir.

Küresel bilgi-iktidarda, Türkiye’nin nüfus hareketi bir varoluş hareketidir, maddiliğini kazanma hareketidir, potansiyele gitme hareketidir,

ne aynı düzeye ne de aynı doğaya sahiptir. Eğer kesişiyorlarsa bu onların iki farklı boyutta bulunmalarındandır.”(Foucault, 2011a:155).

güç istencini fiiliyata geçirme hareketidir.

Yeni bilgi-iktidara bulunulan yerde eklemlememekte, uzam değişmekte, arşiv kaymaktadır. Küresel bilgi-iktidara ulus-devlet uzamıyla eklemlememekte, küresel bilgi-iktidar kendi uzamını da beraberinde getirmektedir.

Nüfus hareketi, bulunduğu yerde hakikat üretemeyen, o kıvılcımı çakamayanların hakikat üretebileceği, o kıvılcımı çakabileceği yerlere hareketidir. İstanbul, güç ilişkilerinin fiiliyata geçirilebildiği ilişki alanıdır. Küçük yerleşimlerin ilişkiye sokamadığı güçler, itkiler bu ilişki alanına yönelmektedir. Nüfus hareketi, buldukları yerlerde fiiliyata geçirilemeyen güçlerin hareketidir.

Küresel bilgi-iktidar, ulus-devletin ortamını dağıtmakta, insanları küresel ortama, sınırsız ortama bağlamaktadır. Sınırlı ortamda ilişkiye giremeyen güçlerin sınırsız ortama hareketi, ortama hareketi, arşive hareketi gerçekleşmektedir.

Türkiye’de idari yapı il, ilçe ve köy olmak üzere üç kademeden oluşmaktadır. Bölgesel bir idari yapılanma ve bölgesel bir gelişme yoktur. Yerel yönetimlerde il kademesi de il bütününe kapsayamamış, merkez ilçe olarak gelişmiştir. Bir başka deyişle üçlü kademe uygulamada ilçe ve köy olmak üzere ikili kademeye inmiştir. Ademimerkezileşmeyen yapı ile oluşan bu ikili kademe nedeniyle yerel ya da bölgesel bir gelişme oluşamamıştır. Kentler, *merkezin yerleşkeleri* olarak kavranmıştır.

Türkiye’de ademimerkezileşmeyen yapı nedeniyle belirli bir coğrafyayı paylaşan birbirinden bağımsız kent birimleri kendi bölgesinden çok merkeze odaklanmakta, bölgesinde tek bir birim olarak yalnız kalmaktadır. Bu durum Türkiye’de bölgesel/alansal bir gelişme yaratamamış, kentsel merkezlerde noktasal bir gelişme, noktasal bir yapı oluşturmuştur. Küresel bilgi-iktidar ile birlikte *merkezin yerleşkelerinden merkezi yerelliklere* doğru hareket başlamıştır. Türkiye büyükşehirlere odaklanmakta, ülke bütününe kavrayamamaktadır.

Türkiye’de ademimerkezileşmeyen yapı nedeniyle yerel, yerellikler oluşamamış, irili ufaklı bine yakın merkez (ilçe) oluşmuştur. Her yer yerinden, bağlamından kopararak *merkezin yerleşkeleri* (izomorfik, homojen, merkeze asılı) oluşturulmuştur. İlçe küçük bir merkezi birimdir. Yerinden kopuk, ana merkeze asılı halde duran bir kent ünitesidir. Yerel değildir. Türkiye’de İstanbul dışında hiçbir kent yerinde değildir. İstanbul da yerel olmaktan çok merkez niteliğindedir. Büyükşehirler göçlerle gelen dinamizmle yerine yerleşmeye çalışıyorlarsa da başarılı oldukları söylenemez, *merkezi yerellikler, arayüzler, küreselin taşraları* konumunda



kalmaktadırlar. Merkezin ağırlığını sadece İstanbul üzerinden atabilmekte, yerinde var olabilmektedir.

Küresel bilgi-iktidar ile ulusdevletten, bölgeden yerele inilirken Türkiye’de yereller *merkezi yerelliklerde* toplanmakta, noktasal yığılmalar, toplanma alanları oluşmaktadır.

Türkiye’de küreselleşme ile merkez aşırı güçlenmekte, yerel yerinde eklemelenememekte, *merkezi yerellikler* yaratılmaktadır. Merkezi yerellikler de ülke mekanına dengeli dağılmamakta, ülkenin kuzeyi, iç kesimleri ve doğusu boşalmaktadır.

Türkiye’deki nüfus hareketi *merkezin yerleşkelerinden merkezi yerelliklere* kayarak yine merkezi inşa etmektedir.

Yerel *pozitiflikler*, büyükşehir *arayüzlerine*, İstanbul *dispositifine* taşınmaktadır. Bulunulan yer, *yersizleşmekte*, *maddiliğini* yitirmektedir.

Küresel bilgi-iktidarda oluşan kentsel şemada İstanbul, *yerleşim dispositifi* olarak yığılma mekanı olmuştur. Türkiye, çözülmekte, çözüldükçe kalabalıklaşmakta ve yoğunlaşmaktadır. Türkiye bireyselleşerek toplulaşmakta, dağılırarak toplanmaktadır.

İstanbul, ülke mekanının *pozitifliklerinin* akılsallaştırıldığı bulunduğu yer *sorunsallaştırmasında* aklımızın gideceği tek yoldur.

Yerleşim pozitifi uzamdır, *yerleşim dispositifi* bu uzamın kırılarak projeye dönüşmesini sağlayan ağlardır, toplama ve homojenleştirerek izomorfik olarak yeniden dağıtma mekanizmasıdır. Yerleşim pozitifiğini, heterojenliğini, farklıyı yok eden, aynıya götüren mekanizmadır.

İstanbul dispositifi; farklıyı, heterojeni aynıya, homojene götüren ilişkiler şebekesidir.

Bu homojenleştirmedi,

Bu sürekliliktir,

Bu diyalektiktir,

Bu izomorfizmdir,

Bu aklın yolu birdir dedirten şeydir.

Küresel bilgi-iktidarda, yereli yerinde var ederken, Türkiye, alanlardan noktalara, büyükşehirlere toplanarak, yereli, kenti, kente katarak, yerellikleri yok ederek, merkezi, yapay yerellikler yaratarak yerelleşmektedir.

Küresel bilgi-iktidar ile ulus-devletin örtüsü ortadan kalkmakta, yerel görünür hale gelmekte, ana aktör olmaktadır. Türkiye’de örtü kalkın-

ca yerel görünür hale gelmiş, küresel bilgi-iktidarda ayakta kalabilecek, altyapısı olan bir yerelin olmadığı ortaya çıkmıştır. Yerel, *merkezi yerelliklerde* toplanmaya başlamıştır.

Ülke mekanının önemli bir kısmı insansızlaşmaktadır. Ülke mekanının *uzamı* değişmektedir. Ülke kentsel sistemi;

- *Merkezin Yerleşkelerinden* (ülke mekanının bütün alanına yayılan)
- *Merkezi Yerelliklere* (merkezi noktalara yoğunlaşan)

*İstanbul *dispositifi* (birikme alanı) küreselin yereli,

*Büyükşehirler *arayüzü* (merkezi yerellikler, dispoitifleşemeyen ama pozitifliklerini de yitiren yerleşimler, arayüzler; ne yerel, ne küresel, ne pozitif, ne dispoitif) ulusalın merkezleri, küreselin taşraları.

*Diğer Yerleşimler; *Maddiliğini* yitirmiş *pozitiflikler* (maddiliğini yitirmiş, atıl, içi boşaltılmış pozitiflikler, anlama dönüşmüş pozitiflikler, anlamda pozitif, maddilikte yok yerleşimler) ulusalın taşraları, ne küresel, ne ulusal, ne yerellere dönüşmektedir.

Modern bilgi-iktidarın mekanı, ayaklarının yere bastığı yer ulus devlet iken küresel bilgi-iktidarın mekanı yereldir. Yerel, küresel bilgi-iktidarın ayaklarının yere bastığı, somutlaştığı yerdir. Türkiye’de küresel bilgi-iktidarın mekanı, ayaklarının bastığı tek yer İstanbul’dur. Bu durum küresel bilgi-iktidarda İstanbul’u Türkiye’nin *yerleşim dispositifi* haline getirmiştir.

Merkez-çevre ilişkisinde çevre, merkez ile tanımlı, merkez ile var olurken küresel bilgi-iktidar ile birlikte çevre, tek başına tanımlı hale gelmektedir. Çevre, merkezin alt birimi olmaktan kurtulmakta, ana aktör haline gelmektedir. Artık her yer merkez, her yer her şey olmaktadır. Küresel bilgi-iktidar ile çevre yerinde küresele eklemenebilmekte, yerel yerinde ana aktör haline gelmektedir. Türkiye’de çevre yerinde eklemenebilmekte merkezi yerelliklere taşınmaktadır. Çevre yok olmakta, büyük merkezi yerellikler, *arayüzler* yaratılmaktadır.

Modern bilgi-iktidarda kentleşemeyen Türkiye, küresel bilgi-iktidarda ultra kentleşmekte, daha doğrusu *arayüzleşmektedir*. Merkez ile çevre arasındaki mesafe açılmaktadır. Merkez, çevre tarafından kavranabilirken artık merkez dışında kalanların ulaşamadığı bir yer haline gelmektedir.

Türkiye’de birey, küresel bilgi-iktidarın yerel ağına bulunduğu yerden eklemenebilmekte, bugünün dünyasında yaşıyor olabileceği yer-yerler olarak İstanbul-büyükşehirleri görmekte ve oraya doğru hareke-



te geçmektedir. Bu öylesine bir bilgi-iktidar değişimidir ki İstanbul dışında, bulunulan yerde, yerleşimde (kent, kır) varlık bulamamaktadır. Birey, küresel bilgi-iktidarda, küresel bilgi-iktidar süreçleriyle, kendisinden ürettiği hakikatlerle, hakikati yaşama geçirecek, böylece iktidarını (eklemlendiği iktidarını, aynı zamanda ürettiği küresel iktidarını) yaşama geçirebilecek, varlık bulacaktır. Değişen bilgi-iktidar ile ilişkiye geçecek, bu ilişki ile kendini, öznelliğini biçimlendirecek, bir yere yerleştirecektir.

Küresel bilgi-iktidarın sorunsallaştırdığı “bulunulan yer”, İstanbul ve bulunduğu yerin dışına çıkmayı düşünemeyenlerin dışındaki herkesi harekete geçirmiştir.

İstanbul yeni bilgi-iktidar ile ilişkiye geçmekte, eklemlemekte, varlık bulmaktadır, diğer yerleşimler yeni bilgi-iktidar ile ilişkiye geçemekte, değişmeden değişmekte, varlık bulamamaktadır.

Nüfus hareketi bütün bu değişimlerin bir etkisidir. Artık bulunulan yerin yetmediğinin farkına varılmış, harekete geçilmiştir. Küresel bilgi-iktidarın çok boyutlu dünyasında bulunulan yerin sınırlı ortamında, üç boyutlu dünyasında;

- *Varlık gösterilememekte,
- *Hakikat üretilememekte,
- *Görünülememekte,
- *İtiraf edilememekte,
- *Dışarı çıkılamamakta,
- *İlişkiye girilememekte,
- *Güç istenci fiiliyata geçirilememektedir.

İtiraf etmeden, *görünmeden*, *ilişkiye girmeden*, kendinden damıtarak, o “*kıvılcımı*” çakmadan, *varlık* gösterilememektedir. Nüfus hareketi işte bu *VAR olma*, *VARLIK olma* hareketidir.

Kaynakça

- Cevizci, A. (1999). *Felsefe Sözlüğü*. İstanbul:Paradigma.
- DİE. (2001). *2000 Genel Nüfus Sayımı*. Ankara: Devlet İstatistik Enstitüsü.
- DPT. (1982). *Türkiye’de Yerleşme Merkezlerinin Kademelenmesi: Ülke Yerleşme Merkezleri Sistemi*. Ankara :Kalkınmada Öncelikli Yörelere Başkanlığı.
- _____. (2004). *İlçelerin Sosyo-Ekonomik Gelişmişlik Sıralaması Araştırması 2004*. Ankara: Bölgesel Gelişme ve Yapısal Uyum Genel

Müdürlüğü.

- Foucault, M. (1967). *The Archaeology of Knowledge*. Routledge. London and New York. Translated from the French by A. M. Sheridan Smith
- _____. (1987). *Söylemin Düzeni*. Ilgaz T. (Çev.). İstanbul:Hil.
- _____. (1992). *Dostluğa Dair*. Ener C. (Çev.). İstanbul:Telos.
- _____. (1993). *Ders Özetleri 1970-1982*. Hilav S.(Çev.). İstanbul: Yapı Kredi.
- _____. (2002). *Toplumunu Savunmak Gerekir*. Aktaş Ş. (Çev.). İstanbul: Yapı Kredi
- _____. (2011a). *Bilginin Arkeolojisi*. Urhan V. (Çev.). İstanbul: Ayrıntı.
- _____. (2011b). *Entellektüelin Siyasi İşlevi, Seçme Yazılar 1*. Ergüden I., Akınhay O., Keskin F. (Çev.). İstanbul: Ayrıntı.
- _____. (2011c). *Özne ve İktidar, Seçme Yazılar 2*. Ergüden I., Akınhay O. (Çev.). İstanbul:Ayrıntı.
- _____. (2011d). *Büyük Kapatılma, Seçme Yazılar 3*. Ergüden I., Keskin F. (Çev.). İstanbul:Ayrıntı.
- _____. (2011e). *Felsefe Sahnesi, Seçme Yazılar 5*. Ergüden I. (Çev.). İstanbul: Ayrıntı.
- _____. (2011f). *Sonsuza Giden Dil, Seçme Yazılar 6*. Ergüden I. (Çev.). İstanbul: Ayrıntı.
- _____. (2012a). *İktidarın Gözü, Seçme Yazılar 4*. Ergüden I. (Çev.). İstanbul: Ayrıntı.
- _____. (2012b). *Bilme İstenci Üzerine Dersler, College de France Dersleri 1970-1971*. Eksen K. (Çev.). İstanbul:İstanbul Bilgi Üniversitesi.
- _____. (2012c). *Cinselliğin Tarihi*. Hülya Uğur Tanrıöver (Çev.). İstanbul: Ayrıntı.
- _____. (2013). *Kelimeler ve Şeyler, İnsan Bilimlerinin Bir Arkeolojisi*. Kılıçbay M.A. (Çev.). İstanbul: İmge.
- _____. (2014). *Güvenlik, Toprak, Nüfus, College de France Dersleri 1977-1978*. Taylan F. (Çev.).İstanbul:İstanbul Bilgi Üniversitesi.
- TUİK. (2008). *Adrese Dayalı Nüfus Kayıt Sistemi Nüfus Sayımı 2007*.
- _____. (2009). *Adrese Dayalı Nüfus Kayıt Sistemi Nüfus Sayımı 2008*.

_____. (2009). *İstatistiklerle Türkiye 2008*.

_____. (2006). *Bölgesel Göstergeler*.

_____. (2008). *Bölgesel Göstergeler*.

Uluçay, H. (2017). *Türkiye’de 1980-2009 dönemi Nüfus Hareketi Pratiğine Foucault’cu Bir Bakış: Bilgi-İktidar-Kendilik Teknolojileri Çözümlemesi*. (Yayımlanmamış Doktora Tezi). MSGSÜ Fen Bilimleri Enstitüsü/İstanbul.