

MALATYA ÇEVRESİNDE TAŞLARLA İLGİLİ İNANIŞLAR VE MİSAFİR TAŞI GELENEĞİ*

Prof. Dr. Hasan KAVRUK** / Fatih SOLMAZ***

Öz: Türk kültüründe; inanç, fonksiyonel ve yardım amaçlı kullanılan taşlar mimarî amaçla hayatın her safhasında karşılaşılan vazgeçilmez yapı malzemelerdendir. Özellikle tarihi sosyal yapılarda kullanılmakla birlikte inanca bağlı olarak dua ve korunmada da önemli bir yere sahiptir. Bunların yanı sıra taşlar hayatı kolaylaştırmaları açısından da pek çok yerde kullanılmakta, manen de Türk insanının misafirperverlik olgusuna verdiği değeri yansıtmaktadır. Malatya yöresinde başka yerlerde hemen hiç karşılaşılmayan taşa bağlı birçok uygulama ve inanç bulunmaktadır. Bu çalışmada Malatya'nın Battalgazi ilçesinin Toptaş Camii'nde ve Arapgir'in Selamlı köyünde bulunan ve başka yerlerde örneğine rastlanılmayan misafir taşları üzerinde durulacak; bu taşların Türk misafirperverliği ile ilişkisi anlatılmaya çalışılacaktır.

Anahtar Kelimeler: taş, Türk kültüründe taşlar, Malatya, misafir taşı.

RELIGIOUS STONES RELATED TO MALATYA AND GUEST STONE TRADITION

Abstract: In Turkish culture; Stones used for faith, functional and charitable purposes are indispensable building materials encountered at every stage of life for architectural purposes. Although it is used especially in historical social structures, it has an important place in prayer and protection depending on faith. In addition to these, the stones are used in many places in order to make life easier and spiritually reflect the value that Turkish people attach to hospitality. There are many practices and beliefs related to the stone which are not encountered in other places in Malatya region. In this study, we will focus on the guest stones in the Toptaş Mosque of the Battalgazi district of Malatya and in the Selamlı village of Arapgir, which have not been found elsewhere. the relationship between these stones and Turkish hospitality will be explained.

Key Words: stone, stones in Turkish culture, Malatya, guest stone.

ORCID ID : 0000-0001-2345-6789** / 0000-0003-4777-1649***

DOI : 10.31126/akrajournal.555257

Geliş tarihi : 17 Nisan 2019 / Kabul tarihi: 26 Aralık 2019

*Bu Çalışma; 26-27 Ağustos 2019'da Hoca Ahmet Yesevi Uluslararası Bilimsel Araştırmalar Kongresinde sunulan "Türk Kültüründe Taşlar ve Malatya Battalgazi'de Misafir Taşı Gele- neği" adlı bildiri metninin yeni eklemelerle genişletilmiş hâlidir.

**İnönü Üniversitesi Eğitim Fakültesi Türk Dili ve Edebiyatı Eğitimi Bölümü.

***Fırat Üniversitesi Türk Halk Edebiyatı Ana Bilim Dalı.

1. Giriş

Taşlar, milletlerin tarihlerini, kültür birikimlerini kaydettikleri vazgeçilmez, en dayanıklı atlaslarıdır. Bu bakımdan tarihin serüveni taşlar üzerinden okunabilir. İnsanoğlu mitoloji dünyasından teknoloji dünyasına bir anda değil uzun bir süreç neticesinde ulaşmıştır. İlk insanlar hayatlarını emniyet içinde sürdürmek için kaya oyuklarında kendilerine güvenli yaşam ortamı hazırlarken yaptıkları taştan silahlarla da vahşi doğaya karşı koymuşlardır. Bu yönüyle taşın korunak ve korunmak amacıyla pek çok işlevde kullanıldığı görülmektedir.

Türk milleti tarih sahnesindeki ilk dönemlerinden itibaren tabiatın temel unsurlarına her zaman saygı göstermiş ve onları korumuştur. Tabiata bağlı göçebe hayat yaşayan bu millet, dağların ve taşların birer iyisi olduğuna inanmış ve onları kült haline getirmiştir. Bu nedenle medeniyet tarihimizin taşlarla sıkı ve yakın bir ilişkisi vardır. Yazılı edebî mahsullerin ilk önce taşlara işlenmesi, “yada” gibi taşların kutsal sayılması, efsanelerdeki taş kesilme motifleri, masallardaki dünürcü taşları vb. örnekler Türk milletinin kültüründe, hayatında taşın önemini gösteren işaretlerdir. İçinde yaşanan evde, çocukluk yıllarında oynanan seksek oyununda, hacı olmak için gidilen Kâbe’de, iki kapılı hanın son noktası olan mezarda hep taş vardır. Söz konusu taşlar, halk anlatmaları dediğimiz masal ve halk hikâyesi metinlerinde de karşımıza çıkmaktadır. Bunlar arasında en dikkat çekenleri ise binit (dünür) ve şamşırak (şeb-çerağ) taşlarıdır (Alptekin, 2012: 35).

Taşlar kullanım amaçlarına göre üç gruba ayrılabilir: fonksiyonel amaçlı, dinî amaçlı ve yardım amaçlı taşlar. Bu tasnif etmek en yaygın görüştür (Tanyu, 1968, Acun, 2010). Malatya yöresinde de yukarıda bahsedilen amaçlarla kullanılan taşlar yer almaktadır. Bu çalışmada Malatya çevresinde yer alan fonksiyonel, inanç ve yardımlaşmak için hazırlanan taşlar hakkında kısa bilgi verildikten sonra şimdiye kadar başka bir yerde örneğine rastlanmayan; Battalgazi ve Arapgir ilçelerinde yer alan misafir taşları tanıtılacak ve Türk milletinin misafirperverliği bu taşlar çerçevesinde ele alınmaya çalışılacaktır.

2. Fonksiyonel Taşlar

Fonksiyonel taşların en temel özellikleri pratik bir amaç için üretilip sosyal hayata kolaylık sağlamalarıdır. Süzek, nişan (menzil), soku (dibek), değirmen, seten (dibek), lo (loğ), bulgur (el değirmeni), çöpür, sancı, ibret, hürmet, anı, ana ve kapı vb. taşları fonksiyonel taşlara örnek verilebilir.

Anadolu’nun her köşesinde olduğu gibi Malatya çevresinde de birçok fonksiyonel amaçlı taş bulunmaktadır. Bu taşlara soku/dibek, loğ/yuvak, bulgur/değirmen taşları örnek verilebilir. Bunlardan ilk ikisi üzerinde durulacaktır.

2.1. Dibek/ Soku Taşı

Buğdayın daha kolay kabuğundan ayrılması için yıkanıp kurutulduktan sonra tokmakla dövüldüğü oyuk taşa dibek taşı denilir. “*Dibek taşı*” Anadolu’nun pek çok yerinde yaygın olarak kullanılagelmiştir. Dibek taşının evlerin dışında genellikle harman yerleri, pınar kenarları ve mahalle boşluklarında yer aldığı görülmektedir (Acun, 2010: 6).



Görsel 1: Dibek taşının dıştan ve içten görünümü.

2.2. Loğ/Yuvak (Lo) Taşı

Anadolu’da toprak evlerin damını sertleştirmek için kullanılan yuvarlak geniş taşlardır. Bu taşlar kar, yağmur sonrasında damların sertleştirilip toprağının sıkıştırılarak damın su akıtmasını engellemek için



Görsel 2: Loğ taşları.

kullanılan bir araçtır. “loğ” taşları iki ucundan delikleri olan, “Y” şeklinde demir veya tahta vasıtasıyla çekilip yuvarlanarak kullanılan taşlardır.

3. Kutsal Taşlar

Türk kültür tarihinde dağların ve taşların iyeleri olduğuna inanılmış ve bundan ötürü dağlara, taşlara saygı gösterilmiştir. İslamiyet’ten önce “Yada” taşı, İslamiyet’ten sonra “Hacerü’l- Esvet” bunlara örnektir. Kutsal taşların temelinde Türk milletinin inanç unsuru yer almaktadır. Nitekim Türklerde Yada taşının kar, yağmur, rüzgâr çıkarıp yangın söndüreceğine inanılırken Mekke’de Kâbe’nin duvarında bulunan “Hacerü’l- Esvet”in de mahşerde şefaathçi olacağı inancı bu taşlara saygı gösterilmesinin altında yatan sebeptir. İnanç temelli bu iki taşın yanı sıra şifa taşı, bereket taşı, bengü taş, teslim taşı, istihare taşı, Aişe-Fatma taşı, mezar taşı, musalla taşı (Acun, 2010) ve nazar taşı gibi pek çok taş da kutsal sayılmakta ve kimi zaman dinî törenlerde kullanılmaktadır. Aşağıda Malatya yöresinde yer alan kutsal taşlara değinilecektir.

3.1. Mezar Taşı

İslamiyet’ten önce “bengü taşları” ve “balbal” adı verilen mezar taşları İslamiyet’ten sonra ise vefat eden kimsenin adının ya da soyunun yazıldığı anıt taşlar olarak görülmektedir. Bu taşlara en güzel örnek, her biri birer sanat harikası olan ve taş işçiliğinin de başarılı örneği sayılabileceğimiz, Malatya merkezinde bulunan Sancaktar mezarlığına ait mezar taşlarıdır.



Görsel 3: Sancaktar Mezarlığı’nda yer alan tarihî mezar taşları.

3.2. Musalla Taşı

İslam dinine göre vefat eden bir Müslüman, cenaze namazı kılınarak toprağa verilmelidir. Bu dinî ritüel musalla taşlarının ortaya çıkmasına zemin hazırlamıştır. Zira ruhu çıkmış olan bedenin namazını kıldırarak için yerden yüksek sedye şeklinde bir taşa ihtiyaç duyulmuş ve bu da Türklerde İslam inancının etkisiyle “*musalla taşı*”nın ortaya çıkmasına ve insanın ebediyet yolculuğunda önemli bir unsur olarak kullanılmasına zemin hazırlamıştır.

3.3. Bereket/ Pirit Taşı

Anadolu’da Hz. Hızır; bereketi arttıran yüce bir şahıs olarak bilinirken bu inanç ekseninde bazı taşların da bereket sağladığı kabul görmektedir. Tahıl torbaları ve tahıl haznelerinin içine koyularak buğday, arpa, mercimek, nohut gibi ürünlerin bereketinin artması amacıyla kullanılan “*bereket taşı*” kutsal kabul edilen taşlardandır. Bu taşların inançla ilgili bir kullanıma sahip olmasının yanı sıra şekil olarak değişik biçimlere sahip olması da dikkat çekicidir. Bereket taşları biçim olarak küçük-orta-büyük boyutlarda olabildikleri gibi şekilli-şekilsiz biçimleri de Anadolu’da mevcuttur.

3.4. Aişe (Eşe)- Fatma Ana Taşı

Bereket amacıyla kullanılan bir başka taş da “*Ayşe-Fatma taşı*”dır. Bu taşın da bereket taşı gibi tahıl ambarlarında, un haznelerinde, evlerin erzak odalarında saklanıp muhafaza edildiği görülmektedir. Fatma Ana taşı olarak da bilinen bu taş, nesli tükenmiş olan bir deniz hayvanının fosilidir. Uğur böceğine benzediği için bereketin sembolü olarak pek çok yerde kullanılan Ayşe-Fatma taşı genellikle avuç içi kadar büyüklüğe sahiptir ve Hekimhan yöresinde irili ufaklı bolca örneği görülmektedir.



Görsel 4: Ayşe-Fatma taşı.

3.5. Şifa Taşı

Sağlık amaçlı kullanılan *şifa taşları* genellikle tekke, yadır, türbe gibi kutsal kabul edilen yerlerin yakınında yer alırken bazı bölgelerde pınar ve akarsu kenarlarında da görülmektedir. Şifa taşlarının, insanların vücutlarındaki bazı ağrılara iyi geldiği inancı yaygındır.

Malatya ve çevresinde yaygın olarak hasta olan kimselerin iç çamaşırlarından veyahut kıyafetlerinden bir parçanın Yunus balığı şeklindeki bu şifa taşının altına konulması hâlinde insanların hastalıklarının geçeceğine ve şifa bulacağına inanılmaktadır. Malatya'nın Venk köyünde bir akarsu yanında bulunan taş buna en güzel örnektir. Venk ahalisi, bu taşın altından geçen kadınların çocuk sahibi olacaklarına da inanmaktadır.



Görsel 5: Şifa taşının dış görünüşü.

Şifa taşının görünüşü bir balığa benzemekte olup altındaki mağarada hastalıkların sağaldığına inanılmaktadır. Gerek yöre halkı gerekse dışarıdan gelen insanlar bu mağaraya girerek hastanın atlet, penye, eşarp vb. kıyafetlerini taşın altına koymakta ve bu şekilde şifa bulacaklarını düşünmektedirler.

3.6. Teslim Taşı

Diğer yörelerde olduğu gibi Malatya Alevi-Bektaşî kültüründe de nefsin varlığını, insanın kulluk görevlerini, insan olmanın erdemlerini hatırlatan bir simge olarak kullanılan *teslim taşı*, genellikle akikten yapılmış olup *On İki İmam*'ı sembolize eden on iki köşeye sahiptir ve inanç işleviyle kullanılan bir taştır. On İki İmama bağlılık, Bektaşî dervişinin yetişmesinde büyük bir rol oynamaktadır. On İki İmama gösterilen sevgi ve saygı gönüllerden mekânlara



Görsel 6: Şifa taşının içerisine bırakılmış atlet ve yazma gibi hasta eşyaları.

kadar yansıtılmıştır. Teslim taşı, Bektaşî dergâhına teslimiyet manasına gelip, dervişlerin boyunlarından çıkarmadıkları taştır. Teslim taşının iç yüzü -yani batîni- Hz. Ali'yi, dışa bakan yüzü ise -zahiri - yani Hz. Muhammed'i temsil eder. Teslim taşı Bektaşî dervişlerinin taşıdığı bir manadır; Bektaşîler, teslim taşını yüzünü Allah'a dönmüşlerin taşı olarak tarif ederler.

Teslim taşını taşımak, Pir'e bağlılığı ifade eder. Pir, yol ve erkâna giren dervişe, teslim taşını, tekbirlerle takar. Teslim taşının özellikleri:

1- On iki köşelidir ki bu Alevilikte ki On İki İmam inancını simgeler.

2- Altında ve üstünde iki taş bulunur ki bu soyun Hazreti Hasan'dan ve Hazreti Hüseyin'den devam ettiğini simgeler. Bektaşî Pirleri ve Dedelerin tümü, Hz. Muhammed'in ve On İki İmamların soyundandırlar.

3- En altındaki düğüm katledilen Nesimî'yi simgeler.



Görsel 7: Teslim taşı (Hasan Çelik'in arşivinden alınmıştır).

3.7. Beşik Taşı

Beşik taşı, Malatya'nın Battalgazi ilçesinde *Kırk Kardeşler Mezarlığı* içinde bulunmakta ve şekil yönüyle de bir beşiğe benzemektedir. Bu tarihî taşa karşı, çocuğu olmayan anne adayları belli ritüellerle dua ederler. Bu taşın adını; anne adaylarının taşı beşik gibi sallamasından almış olduğu görüşü yaygındır. Beşik taşını sallayarak dua edip etrafını üç defa döndükten sonra çocuğu olmayan kadınların anne olacağına dair yaygın bir inancın olması bu taşın kutsiyet görmesine yol açmıştır



Görsel 8: Malatya Battalgazi Kırk Kardeşler Mezarlığı'nda yer alan beşik taşı.

3.8. Hırs Taşı

Halk arasında *hırs taşı* veya "*Hırslı Baba*" adıyla anılan bu yapının yaramaz, hırçın, zapt edilemeyen ve çok hareketli çocukların sakinleştirilmesi için fayda sağladığı inancı vardır. Halkın ifade ettiğine göre Hırslı Baba, Battalgazi döneminde yaşamış saygın ve âlim bir zattır. Battalgazi ilçesinde türbesi olduğu söylenmektedir. Günümüzde türbe yıkılmış olmasına rağmen Hırslı Baba'ya ait bir mezar bulunmaktadır. Ebeveynler yaramaz çocuklarını Hırslı Baba'nın türbesine getirerek ayaklarını ince bir iple mezar taşına bağlayıp belettikleri yöre halkı tarafından ifade edilmektedir. Ayakları iple bağlanan çocukların ipi kırdıkları takdirde hırslarının dineceğine ve uysallaşacaklarına inanılır. Bu taş Malatya'nın Battalgazi ilçesindeki Gazi İlkokulu'nun bahçesinde bulunmaktadır. Hırs taşı üstüne efsaneler oluşmuş ve taşın bulunduğu yer zamanla türbe haline getirilmiştir.



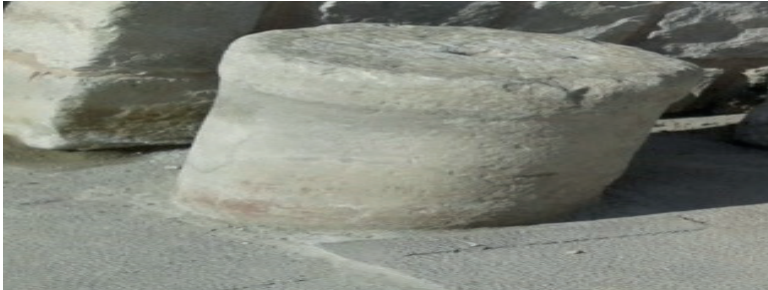
Görsel 9: Hırslı Baba/ Hırs taşı Malatya/Battalgazi.

4. Yardım Amaçlı Taşlar

Taşlar fonksiyonel, kutsal amaçlı kullanıldıkları gibi yardım amaçlı da inşa edilip kullanılmıştır. Yardım taşları insan hayatına birçok kolaylıklar sağlamıştır. Bu taşlar arasında; binek, dinlenme, sadaka, istek, yitik, ezan taşı en bilinenleridir (Acun, 2010). Bunların yanı sıra binek taşı, Malatya Battalgazi'deki *misafir taşı* ve Arapgir'in Selâmlı köyündeki "*Anne taşı*" yardım amaçlı kullanılan taşlara en güzel örneklerdir.

4.1. Binek Taşı

At, eşek vb. hayvanlara rahatça binebilmek veya inebilmek için kullanılan *Binek taşları* günümüzde pek görülmemesine rağmen, eski zamanlarda ticaret merkezleri, mahalleler ve konakların yanı sıra birçok yerde yapılmış yardım amaçlı taşlardır. Bu taşların özellikleri genel olarak diz boyu yükseklikte olmaları ve pratik bir amaca hizmet etmeleridir. Anadolu'da birçok bölgede kapı önlerinde, avlu girişlerinde, mahalle ve sokak aralarında bu taşları görmek mümkündür.



Görsel 10: Binek taşı.

4.2. Misafir Taşları

Toplumların sağlam ve dinamik bir yapıya kavuşmasında sevgi, sadakat, güven, kardeşlik ve paylaşma duygusunun önemli bir yeri vardır (Şimşek, 2014: 67). Bu duyguların temelinde yatan insan sevgisidir. İnsan ve insana verilen değerlerin yanı sıra yaratılanı yaratandan ötürü sevmeye ve hürmet etme duygusu da Türk toplumunda misafirperverlik olgusunun ortaya çıkmasına zemin hazırlamıştır.

Türk töresinde misafir ağırlamanın yeri önemlidir. Gök Tanrı inancının görüldüğü ilk Türklerde göğün en üst katında Tanrı'nın mekânı bulunmaktadır. Konuk da Tanrı katından gelen misafir kabul edildiği için kutlu sayılır. Bu inancın etkisiyle olsa gerek Doğu Türk dillerinde “misafir geldi yerine konuk tüştü” denilmektedir (Aydemir, 2012: 24; Koyuncu, 2014: 92).

Yolcunun, yoksulun, ihtiyaç sahibinin veyahut diğer başka sebeplerle bir yerde dinlenmesi gereken kimselerin Tanrı misafiri olduğu kabul edilip ağırlanması gerekir. Türklerde bu gelenek geçmişten günümüze kadar varlığını devam ettirmiştir. Türk kültürü ve adetleri hakkında ayrıntılı bilgilere yer veren Divanu Lügati't-Türk'te misafirle ilgili şu bilgilere yer verilir: “*Konuğa, komşuya ve akrabalarına iyilik et, onları ağırla, armağan alıp güzel uğurlu mallar hazırla*” (Kaşgarlı Mahmut, 1992: 114). Nitekim misafirin kutsiyetinin farkında olan bu insanlar mimari yapılarında da bu hassasiyeti gözetmişlerdir. Türkler



Görsel 11: Toptaş Camii'nin sol cephesinde yer alan misafir taşları.

evlerini doğu ve batı yönünde olmak üzere iki mutfak, misafir evi/odası, büyük ve küçük kapı olmak üzere çok amaçlı fonksiyonel bir yapıda inşa etmişlerdir. Türklerde kapı tokmağına “tem” denir. Kapı tokmağının çalma sesinden gelen misafirin erkek veya kadın olduğu çıkarılabildi (Aydemir, 2012: 22).

Türk mimarisinin en güzel örnekleri olan evlerde misafir odası mutlaka yer alır. Misafirler için ayrılan bu oda özenle döşenir, sürekli hazır ve temiz tutulur. Eve gelen Tanrı misafiri bu odada ağırlanır ve ikramlar yapılır. Misafirin kim olduğunun bir önemi yoktur, bu yüzden ona hizmet etmek Tanrı’ya hizmet etmek olarak görülür. Misafirin bereketiyle gelmesi ona verilen saygının ve değerinin bir diğer yönüdür (Koyuncu, 2014: 94). Dede Korkut kitabında da misafirlikle ilgili bilgilere yer verilmiştir. Kadın dört türdür en makbulü ve iyisi “evin dayağı” olan kadındır. Çünkü o “yazıdan yabandan eve bir konuk gelse ve eşi evde olmasa da o, misafiri yedirir, içirir, ağırlar ve uğurlar.” böylesi kadın Hz. Aişe ve Fatma soyundandır diyen Dede Korkut bu kadının çocuklarının olması ve herkesin evine böyle hanımların gelmesi yönünde duada bulunur (Ergin, 2018: 76).

Türk töresinde konuğun kendisine aş, hayvanına yem ikramı atalardan kalma bir mirastır. Bu gelenek ikram ve ağırlama değil tam aksine zorunlu bir görevdir. Kendisine misafir olan kimseye konuk aş vermeyen ev sahibi misafir tarafından dava edilmeye müstahaktır. Konuk aş, gelenin mevki ve derecesine göre hazırlanmalıdır. Saygıdeğer bir konuğa koç yerine oğlak kesilirse konuk, evi terk edebilir. Böyle bir saygısızlık karşısında konuk isterse ev sahibinin evinden istediği eşyayı da alabilir. Yine Türklerde konuklar için özellikle ayrılmış bir ev veya otağ bulunmaktadır. Ve bu otağa “konukluk” denir. Anadolu’da ise yerleşik hayata geçişle birlikte evlerin bünyesinde bulunan “selâmlık” kısmı konukların ağırlandığı bir oda olarak varlığını devam ettiregelmiştir. Günümüzdeki misafir odaları selâmlığın bir diğer adıdır (Ögel, 2001: 315-321).

Malatya’nın Battalgazi ilçesinin Toptaş Mahallesi’nde bulunan Toptaş Camii zamanla mahallenin adının da aynı isimle anılmasına sebep olmuştur. Toptaş Camii’nin yapım tarihi tam olarak bilinmemekte beraber, ilk onarım tarihi MS, 1588 olarak kayda geçmiştir. Bu cami tarihi süreç içerisinde üç restorasyon geçirmiş olmasına rağmen dayanıklılığı ve sağlamlığıyla da güçlü bir mimari örneği göstermektedir. Toptaş Camii en son 2015 yılında restorasyona tabi tutulmuş ve bakımdan sonra tekrar ibadete açılmıştır. Bu caminin duvarları moloz taşlarından örülmüş olup, kemer ve pencere kenarlarında kesme taşlar kullanılmıştır. Sade bir mimariye sahip olan camide süslemeler de yer almaktadır. Toptaş Camii’nin giriş kapsının üstündeki sağ ve sol basık kemerlerde Hz. Süleyman’ın mührü açıkça görülmektedir. Toptaş Camii mimari güzelliğinin yanı sıra Türk misafirperverlik geleneğinin devam etmesini sağlayan

misafir taşlarına da sahiptir. Caminin sol saçağının altında yer alan misafir taşları kültür ve medeniyetimizin misafire verdiği değerin âdeta bir kanıtıdır, yaşayan bir örneğidir. *Misafir taşları* bir adet binek taşının yanında olmak üzere toplam on bir (11) adettir.

Halk arasında yaygın olan ve günümüze kadar gelen bir anlatıya göre Toptaş Camii'nin hikâyesi şöyledir:

“Toptaş Camii yanında bir meydan varmış. Bu meydanın dört tarafından sırayla dizili taşların her biri o yöredeki zenginleri temsil edermiş. Misafir olarak gelen kişiler, hangi taş üzerine oturursa o taşın sahibi, o kişiyi misafir eder ve ziyafet verirmiş.

Aralarında misafiri sevmeyen varlıklı bir kişi, âdet yerini bulsun fakat kimse oturmasın diye top taş yerine, sivri bir taş koymuş. Günün birinde bir fakir taşlardan birine oturmak isterken gözleri sivri taşa ilişmiş ve duraksamış. Adamı gören sivri taşın sahibi, ‘sivri taş, sivri taş’ diye seslenmiş. Adam(misafir) seslenen mahcup olmasın diye sivri taşa yaslanmış. Taşın sahibi hemen adamı evine götürmüştü. Misafire yemekler pişirmek, ikramlarda bulunmak için hazırlıklara başlamış. Ancak fakir adam çaba gösteren ev halkının bu çabasını engellemeye çalışarak; ‘Benim yiyeceğim en fazla bir tabak yemek, bu kadar israfa, zahmete gerek yok’ demiş. Bunu duyan ev sahibi yaptığı hatanın farkına varmış. Ertesi gün meydana koyduğu sivri taşı kaldırarak yerine top taş yerleştirmiş.”(K1).

Toptaş Camii hakkında bir başka anlatı ise bu taşların on bir kardeş tarafından yapıldığına dairdir:

“Battalgazi’de bir zaman yaşayan on bir kardeş varmış. Her biri kendi adına yardım amacıyla meydana bir taş dikmiş. Bu taşlar misafirleri ağırlamak ve yardım etmek için kullanılacakmış. Nitekim bu bölgeye gelen misafir hangi taşa oturursa o taşın sahibine misafir olurmuş. Bundan dolayı buraya Toptaş Mahallesi denilmiştir. Halen burada on bir adet top taş bulunmaktadır.”(K1).

Yukarıdaki anlatılar bir yana Toptaş Camii sol saçağının altında yer alan bu 11 adet kesme, düzgün, yuvarlak oturma taşları, dönemi içinde buraya gelen misafirlere ve ihtiyaç sahiplerine yardım etmek amacıyla yörenin belirli aileleri tarafından yerleştirilmiştir. Günümüzdeki gibi otellerin olmadığı zamanlarda, ticaret ve yolculuk yapan insanlar kervansaray veyahut köy odalarında kalarak dinlenmekteydiler. Bu tarz güvenli kalacak yerlerin olmadığı bölgelerde, misafirler o yörenin ileri gelenler aileleri tarafından misafir edilmiş, ağırlanmışlardır. Bu taşların mimari uzantısı hiç şüphesiz köy ve kasabalardaki misafir/konuk odalarıdır.



Görsel 12: Sol baştaki binek taşı (Diğer on bir taş misafir taşıdır).

Misafir taşı sahibi aileler günün her vaktinde ev ahalisinden birisini veya çocuklarını camiye yollayarak taşlarında oturan misafirlerinin olup olmadığını kontrol ederlermiş. Vakit namazlarından sonra aile büyüklerinin de aynı şekilde taşlarında oturmuş bir misafirlerinin olabileceği düşüncesiyle top taşları kontrol ettikleri bilinmektedir. Türk misafirperverliğinin en güzel örneği olan bu top taşlar günümüzde fazla kullanılmamakla birlikte misafirlik geleneğinin güzel örnekleri olarak varlıklarını devam ettirmektedirler.



Görsel 13: Toptaş Camii'nin sol saçağı ve oval misafir taşları.

Malatya'nın Arapgir ilçesinin Selâmlı köyünde yer alan *anne taşları* ise bir diğer önemli misafir taşlarındandır. Bu taşlar yörenin ileri gelenlerinin konaklarının duvarlarında işlenmiş/kabartılmış halde bulunmaktadır. Köyde yaşayan Genç ailesinin konağında bulunan kabartma taşlar kadın göğsüne benzemektedir. Diğer bir evde bulunan taş kabartma ise tek göğüs şeklinde kabartılmış olarak yörenin başka bir eşrafının duvarında bulunmaktadır. Taşların bu şekilde kabartılmasının nedeni annelik kavramıyla ilişkilendirilmiştir. Zira anne, sütüyle çocuklarını besleyen, büyüten ve karşılıksız hizmet edip yetiştirendir. Doğumun kadınların tasarrufunda olması ve avcılık döneminde kadınların ocağı ve ateşi koruması nedeniyle kadınların kozmik bilgiyi ellerinde taşıdıklarına inanılırdı. Bütün bu inanışlardan dolayı genelde kadın özelde ise anne, ev kutsallarının ve ritüellerin yöneticisi olarak kabul edilmiş bu nedenle kayalara figürleri çizilmiş, taştan ve kemikten heykelleri yapılmıştır (Bayat, 2017: 30).

Yine Türk kültüründe "Umay Ana" inancı çerçevesinde kadın ve anne kavramlarını düşünerek Selâmlı köyündeki misafir taşlarını değerlendirmek



Görsel 14: Arapgir Selâmlı'daki Genç ailesi konağının ön cephesi.

doğru bir neticeye varmakta yardımcı olabilir. Umay Ana, doğum ve bereketin sembolüdür. Humay, Omay ve İmay isimleriyle de anılmaktadır. Dişi olarak tasvir edilir ve iyiliği temsil eder. Doğacak olan çocukları belirler ve onları korur. Gümüş renkli uzun saçları vardır ve orta yaşlı görünümündedir. Üç boy-nuzu vardır ve beyaz bir elbise giyer. Hayat ağacının sahibi olarak tanımlanır ve yeryüzüne bereket saçar. Gökyüzünde yaşar ve yeryüzüne zaman zaman iner. Umay Ana bereketin, doyuruculuğun ve rızkın iyisi olarak algılanır. Umay Ana eski Türk Bereket Tanrıçası'nın adıdır (Kalafat, Tarihsiz: 37).

Umay Ana aynı zamanda çocukların ve kadınların koruyucusu olarak da bilinmektedir. Selâmlı köyünün ileri gelenlerinin evlerinde bulunan bu taşlar, bu evlerin *“ihtiyaç sahiplerinin hiç çekinmeden karınlarını doyurabilecekleri, ana kucağı gibi güvenle kalabilecekleri”* bir yer olduğu manasını taşımaktadır. Bu evlere, günün her saatinde kapıyı çalıp misafir olmak mümkündür. Misafirin kendisini anne kucağında, anne evinde gibi rahat hissetmesi bu taşların kabartılmasının asıl amacı olsa gerektir. Zira bir insan annesinin kapısına ne zaman giderse gitsin ağırlanmadan, hürmet edilmeden ve uğurlanmadan gönderilmesi mümkün değildir.

Selâmlı köyünde yer alan misafir taşları bir geleneğin izlerini günümüze kadar taşımaktadır. Türk kültüründe açları doyurmak, yoksulları giydirmek bey kişinin görevleri arasında yer almaktadır. Nitekim bu anlayış toplumsal sınıflaşmayı engellemiş ve kardeşlik duygusunu geliştirmiştir. Selâmlı'daki duvar kabartması anne taşları ihtiyaç sahiplerine yardımcı olmak açısından oldukça önemlidir. Çünkü soğuk havalarda, karanlık gecelerde yalnız kalmış insanın arayacağı yer güvenli bir mekândır. Duvarda bu kabartma taşlarını gören ihtiyaç sahibi kimse kapıyı çalabilir ve saatin hiçbir önemi yoktur. Ev sahibi gelen misafiri ağırlar, yedirir içirir ve sabah uğurlar.



Görsel 15: Genç ailesine ait eski taş evin sağ cephesinde yer alan göğüs / misafir taşı.

Arapgir'in Selâmlı köyünde yer alan biri çift, biri tek göğüs/anne taşları misafirlik geleneğinin mimari bir göstergesidir. Bu taşlar, genelde Türk milleti özelde ise Anadolu ve Malatya insanının ne kadar yardımsever ve ne kadar paylaşımcı olduğunu göstermenin yanı sıra toplumda sosyal dayanışmanın ne kadar kuvvetli olduğunu da göstermektedir. Hem Battalgazi'de hem de Arapgir Selâmlı'da yer alan misafir taşları Malatya yöresinde yoksul ve ihtiyaç sahiplerine gösterilen hassasiyetin izlerini taşımaktadır.



Görsel 16: Selâmlı köyünde başka bir evin duvarında bulunan tek göğüs/misafir taşı.

5. Sonuç

Türk kültür ve geleneğinde taş, madde olmanın yanı sıra mana olarak da pek çok şey ifade etmektedir. Malatya yöresinde taşlar fonksiyonel, kutsal ve yardım amaçlı olarak kullanılmaktadır. Fonksiyonel olarak günlük hayatta seten, loğ, süzek, bulgur vd. taşlar kullanılmaktayken kutsal kabul edilmesi dolayısıyla da şifa taşı, bereket taşı, teslim taşı, Aişe-Fatma taşı, mezar taşı, musalla taşı kullanılmaktadır. Bu kutsal taşların bazen korunma bazen de hastalıkları sağaltmak amacıyla kullanıldığı görülmektedir. Yardım amaçlı taşlar içerisinde yer alan misafir taşları bir geleneğin tarihi izlerini taşımaktadır. Battalgazi'nin Toptaş Mahallesi'nde ve Arapgir'in Selâmlı köyünde yer alan misafir taşları, Türk insanının misafire verdiği değer birer göstergesidir. Yolcu, yoksul ve kimsesizler bu taşlar vasıtasıyla, rencide olmadan, yörenin ileri gelenleri tarafından ağırlandı ve gelen misafirlerin günlük ve yolculuk ihtiyaçları ev sahiplerince giderilmektedir. Bu yardımlaşma Türk toplumunda paylaşma ve dayanışmanın ne kadar güçlü olduğunu göstermekle birlikte insani ilişkilerin ne kadar geliştiğini, toplumsal hayatta insanlar arası güvenin de

yine ne kadar kuvvetli olduğunu göstermektedir. Bu misafir taşları madde boyutundan öte mana/değer boyutuyla da öne çıkmaktadır.

KAYNAKÇA

- Acun, Hakkı (2010); *Türk Kültüründe Taşlar*, Ankara, Atatürk Kültür Merkezi Yayınları.
- Alptekin, A. Berat (2012); “*Türk Masal ve Halk Hikâyelerinde İki Taş: Binek Taşı, Şamşırak Taşı*”, *Türk Dünyası Dil ve Edebiyat Dergisi*, s. 35- 48.
- Aydemir, Adem (2013); “*Divanu Lügati’t-Türk’e Göre X. Asırda Türk Evi*”, *International Journal of Social Science*, Volume 5, Issue 1.
- Bayat, Fuzuli (2017); *Türk Kültüründe Kadın Şaman*, İstanbul, Ötüken Neşriyat.
- Ergin, Muharrem (2018); *Dede Korkut Kitabı 1-2*, Ankara, Türk Dil Kurumu Yayınları.
- İnan, Abdülkadir (2015); *Tarihte ve Bugün Şamanizm Materyaller ve Araştırmalar*, Ankara, Türk Tarih Kurumu Yayınları.
- Kalafat, Yaşar (Tarihsiz); “*Kazan ve Çevresi İzleri ile Türk Mitolojisinde Umay*”, *Kültür Evreni*, s. 29-44.
- Kaşgarlı Mahmut (1992); *Divanu Lügati’t-Türk*, Ankara, (haz. Besim Atalay), Türk Dil Kurumu.
- Koyuncu, Ahmet (Editör) (2014); *Komşuluk Kültürü*, Ankara, Hece Yayınları.
- Ögel, Bahaeddin (2001); *Dünden Bugüne Türk Kültürünün Gelişme Çağları*, İstanbul, Türk Dünyası Araştırmalar Vakfı Yayınları.
- Örnek, Sedat Veysi (2014); *100 Soruda İlkelerde Din, Büyü, Sanat, Efsane*, Ankara, Bilgesu Yayıncılık.
- Şimşek, Esmâ (2014); “*Türk Halk Anlatılarında ‘Misafirperverlik’ Olgusu ve Psiko-Sosyal Açıdan Değerlendirilmesi*” *Akra Kültür Sanat ve Edebiyat Dergisi*, S. 4, s. 67-83.
- Tanyu, Hikmet (1968); *Türklerde Taşla İlgili İnançlar*, Ankara, Ankara Üniversitesi İlahiyat Fakültesi Yayınları,

Sözlü Kaynaklar

K1: *Abdulvahap Salt*, Malatya Battalgazi, 1934, okuryazar, çiftçi, emekli memur.