

## GELENEKSEL DOKUMADAN GİYSİ TASARIMINA

**Filiz ERDEN, Melek TUFAN, E.Elhan ÖZUS**

Selçuk Üniversitesi, Teknik Bilimler Meslek Yüksekokulu, Konya, 42000, TÜRKİYE

**Email:** [ferden@selcuk.edu.tr](mailto:ferden@selcuk.edu.tr), [mlktufan@gmail.com](mailto:mlktufan@gmail.com), [elhanak@hotmail.com](mailto:elhanak@hotmail.com)

### Özet

Kültür olgusunun beslendiği örf, adet, gelenek ve görenek kavramları giyim tarzları üzerinde farklılıklar oluşturur. Türk kültürü içinde büyük önem taşıyan giyim, ilden ile hatta ilçeden ilçeye farklılık göstermiştir. Türk toplumunun özelliklerini yaşayışını yansıtan geleneksel Türk giysileri geçmişten günümüze gelen en güzel miraslarımızdandır. Bu giysiler ayrıca, Türk insanın zevkini, inceliğini, ortaya koyan bir belge niteliğindedir.

Çanakkale yöresi yenice ilçesine has geleneksel kadın giysilerinden ak göynek ve nakışlı don dikiminde kullanılan kumaşlar mevsimine göre pamuk, keten, yün gibi ipliklerden dokunmaktadır. Dokumaların üzerine nakışlar yapılarak süslenmiştir.

Bu çalışma da yok olmayla karşı karşıya kalan geleneksel dokuma ve nakışlarından esinlenerek günümüze uygun kıyafet tasarımları yapılmış kültürel değerlerimizin yeniden hayat bulmasına katkıda bulunmak amaçlanmıştır.

**Anahtar Kelimeler:** Çanakkale, Geleneksel, Tasarım, Kültür

## CLOTHING DESIGN FROM TRADITIONAL DESIGNS

### Abstract

Concepts of customs and traditions that maintain culture create differences in dressing styles. Clothing that has great importance in Turkish culture vary from city to city, even district to district. Traditional Turkish clothes reflecting characteristics and life style of Turkish society are the most beautiful heritage coming from past to present. These clothes also have a characteristic of document that reveals sense of dress and delicacy of Turkish people.

Fabrics that are used for sewing white shirt and embroidered underpants from local female dresses unique to Yenice district of Çanakkale region are weaved from cotton, linen, wool yarns according to the season. Weavings were embroidered.

In this study, by getting inspired from traditional weavings and embroideries that face with danger of extinction, up to date clothes have been designed and it has been aimed to contribute to the revival of our cultural values.

**Keywords:** Çanakkale, Traditional, Design, Culture

## Giriş

İnsanoğlunu giyinmeye ve örtünmeye iten üç önemli faktör vardır. Bunlardan biri biyolojik, diğeri inanışlara dayalı ve dinsel, üçüncüsü ise hoş gitme, güzel görünme veya farklı olma duygusudur. Bunların hangisinin diğlerinden daha önemli olduğu, kullanıldıkları ortam, iklim, ekonomik durum ve sosyal olaylarla yakından ilgilidir (Türkoğlu, 2002. 5).

Giyimin nasıl başladığını öğrenmek için şüphesiz dokuma tekniğinin nasıl keşfedildiğini ve geliştiğini incelemek gerekir. Araştırmalar, Anadolu insanının dokumayı cilalı taş devrinden beri bildiğini göstermektedir (Türkoğlu, 2002. 6).

Türk kültür ve estetiğinin bütün inceliklerini üzerinde toplayan, Türk dokuma ve kumaşları, doku özelliği, desen ve işleme zenginliği yönünden ayrıca Dünya kumaşçılığı içinde önemli bir yere sahip olması nedeniyle, bu özellikleri taşıyan giyimlerde ayrı bir öneme sahiptir (Apak ve diğeri, 1997: 5).

Gelişmiş bir kültüre sahip olan Türklerin kendilerine özgü giyim ve kuşamları vardır. Farklı malzemelerle yapılmış, kültürümüzü yansıtan giysilerimizi, müze koleksiyonlarından, yayınlardan ve yerinde tespit ettiğimiz eserleri inceleyerek tanıtmaya olanağına sahip olmaktadır (Süslü, 2007: 4).

Bugün bir giysi üzerindeki nakıslardan, süslemelerden, renk ve malzeme seçiminden onun hangi bölgeye ya da hangi topluluğa ait olduğunu söyleyebilmemiz, o topluluğun geçmişteki yaşam biçimini ve yaşadığı yer ile ilgili bilgilere sahip olabilmemiz bu konuyla ilgili ne kadar köklü bir tarihe ve kültüre sahip olduğumuza bağlıdır (Ercan, 2007: 2).

Giysi üretiminin ilk basamağı olan tasarım aşamasında, esin kaynağı olarak, toplumun kültürel özellikleri, sosyal yapısı ve tarihi geçmişi, tasarımcı için zengin bir kaynak oluşturur. Bir giysi tasarımının yapılabilmesi için, hayal gücü, sezgi, beceri öğelerinin olması gerekmektedir. Ayrıca giysi tasarımının oluşması için, belirlenmiş bir konudan yola çıkarak, belli bir düşünceyi yansıtmaya ve özgün bir çalışma ile yaratıcılık değeri içeren sonuç elde etmesi gerekir (Zengingönül ve diğeri,2003: 409).

Giysi tasarımında yaratıcı düşüncenin ve temaların ürüne dönüşmesinde; silüet, ahenk, renk ve doku öğeleri belli bir uyum, denge ve bütünlük prensipleri içinde uygulanmalıdır (Kişioğlu ve diğeri,2003: 435).

## Çanakkale'nin Yenice İlçesi Geleneksel Kadın Giysileri

Yenice yöresi geleneksel Türk kadın giyimleri incelendiğinde, bunların sandık veya özel dolaplar da saklanmış olduğunu, fakat 1953 yılında yaşanan deprem nedeniyle geçmişe ait çok fazla eserin günümüze kalmadığı görülmüştür. (Yavaş,2009: 30)

Yenice yöresinin geleneksel kadın giyimde içe, don ve göynek giyilmiştir. Ak göynek ve nakışlı donlar pamuk, keten, yün gibi ipliklerden dokunarak yapılan bir giysi türüdür.

Üste giyilenler, Türkiye genelinde yaygın olarak kullanılan boyu belde biten kısa bir ceket olarak tanımlayabileceğimiz cepken, ayak bileğine kadar uzanan tam boyda bir entari olan en eski kadın kıyafeti üçetek kullanılmıştır. (Tizer,1974:7169) Türk kadınlarının sokakta giydikleri manto gibi uzun libas bir giysi ferace (Arsever, 1983: 582) ve bölgede kış ayları çetin geçtiği için tercih edilmekte olan içinde yün bulunan yüzü ve tersi farklı kumaşla kaplı bir üst giysisi kaftan günlük kullanılan üst giysilerdir.

Özel günlerde, kumaşın yapısında daha çok sırma teller bulunan ve bindallıların içine giyilen bir tür elbise telli göynek yörede giyilen üçetek modelinde sırma ile kabartma dal, yaprak, çiçek işlenmiş bindallı ve şalvar takımları tercih edilmiştir. Bindallı ve şalvar takımlarının üzerine dik yakalı, önü açık, boyu bele kadar, kol boyu uzun, üzeri tamamen işlemeli astarlı bir özelliğe sahip libâde kullanmışlardır.

Anadolu Türk kadınının geçmişine baktığımızda, gelenek, görenek ve dinsel inanışlarından dolayı başlarını hep bir araçla örttükları görülmüştür. Bu örtünme yöreden yöreye ve buldukları yerin konumuna göre farklılık göstermiştir. Türk kadınının örtünme ile süse olan düşkünlüğünü ve güzelliğine verdiği önemi, kullandıkları baş giyimlerinin özenle hazırlanmasından anlaşılmıştır. (Yavaş,2009: 40)

Yenice yöresinde başa, altınlı başlık, takke, kat altın (şingirdaklı altın), al dimi, ak oyalı, al pullu ve oyalı yemeniler kullanılırken ayağa beş şişle örülmüş çorap çarık ve kundura giyilmiştir. Aksesuar olarak bel şalı, kemer ve takılar kullanılmıştır.

### **Nakışlı Don**

Nakışlı donlar pamuk, keten, yün gibi ipliklerden dokunarak yapılan bir giysi türüdür. İç giysi olarak kullanılır. İki dikdörtgen parça olarak dokunur. Donun yan parçalarının kumaşı dokunurken, renkli kalın nakış ipinden, paça kısmına 20-35 12 cm arasında süsleme yapılmıştır. Bu süsleme motifleri yörede “yanış” veya “örnek” olarak bilinmektedir. Bu süsleme dokuma esnasında ilmek sayarak işlenmiştir. Donun gerek kumaşında gerekse işleminde kullanılan ipler yörede yapılmıştır. Renkli kalın nakış ipleri yine halkın kendi imkânlarıyla ve doğal boya yöntemleriyle evlerde boyanmıştır. Dokuma sırasında yapılan süslemeler geometrik, bitkisel, nesnesel ve hayvansal bezemelerden yapılmış, bu bezemelere yöreye ait isimler verilmiştir(Yavaş, 2009: 12).

Pantolonun paçasına gelecek şekilde nakış yapılır. İki ayrı paça olarak iç bacak kısmı dikilir ağ kısmına küçük ağ parçası getirilir. Bel kısmı çok bol olduğu için pantolonun nakışına uygun olarak kemerde dokunulmaktadır.

Dikdörtgen şeklinde dokunup, küçük ağ parçası geçirilerek yapılan bir giysi çeşididir. Ak göyneklerin altına giyilir. Genelde göynekle aynı nakış desenlerini içerir. Aynı nakışlı bir tanede kemer dokunur ve belin alt kısmından sıkıca bağlanır. Nakışlı pantolonların paçaları büzgülü olur ve ak göyneklerin altından nakışlar görünmektedir. Giyilmeden önce kemerleri pantolonun üzerine dikilir ve bu şekilde çeyiz sandıklarında muhafaza edilmektedir.

“Yörükler, uzunluğu diz ile topuk arasında, yöresel değişiklik gösteren paçaları büzmeli şalvar giyerlerdi, bu şalvarın Türkçe adı Ton’ dur. Donun paçaları al ve gök renklerle işlemelidir. Bu işlemeli kısım ayak bileği ile dizler arasına gelecek alanı kapsar. Bazen yalnızca paçalık adı verilen işlemeli bezler ya da dokuma bezler üstte giyilen gömleğin etek ucundaki işlemleri ile bütünlük sağlar. Gömlek iç çamaşırı yerine geçerli olmakla birlikte, günlük yaşam içinde mevsime göre dış giyecek olarak giyilmektedir”.(Sorur, 1983: 25)

## Ak Göynek

Ak göynekler dokuma tezgâhlarında pamuk, keten ya da mevsimine göre yün ipliğinden dokunan 40 cm eninde kenarlarına isteğe göre mavi veya kırmızıçizgiler yapılmış kumaşlardan hazırlanan bir iç giysidir. Ancak mevsim şartlarına göre dış giysi olarak ta kullanılmaktadır. Çok fazla model özelliği yoktur. Göyneğin yakası yuvarlak kesimli olup, ön kısmına göğse kadar yırtmaç çalışılmıştır. Geleneksel Türk kadın giyiminde sıkça rastlanan bu durum emzirme kolaylığı sağlamak içindir.

Omuz dikişi yapılmadan dar enli dokuma iki boy ölçüsünde alınır, katlanır ve ön arka ortasını oluşturur. Yaka oyularak temizlenir. Kol oyuntusu düzdür. Kumaş ikiye katlanarak kol alınır, eni dar olduğu için kol altına peş parçası geçirilerek hareket rahatlığı verilmiştir. Yanlara kol altından dar başlayarak etek boyuna doğru açılan kumaş eklenir.

Süslemeler genellikle etek ucu, kol ağzı ve yaka kısmında bulunmaktadır. Göyneğin altına etek ucundaki dokumanın aynısı paçada uygulanmış dokuma nakışlı don giyilmektedir. Üzerine genellikle yaşlılar bellerine şal sarmışlardır. Başlarına ise farklı oyaları olan başörtüleri örtmüşlerdir.

## Bel Şalı

Bel şalları koyunyünlerinden boyayarak elde edilen iplerle dokuma tezgâhlarında dokunarak oluşturulmuştur. Siyah zemin üzerine renkli ipliklerle motifler yapılmıştır. Süslemelerde genellikle bordo, mavi, beyaz, pembe, mor gibi renkler tercih etmişlerdir.

Kare şeklinde dokunan şallar ve dört parçaya bölünüp her parça farklı bir desen kullanılmıştır. Üçgen şeklinde katlanıp ucuna dikilen ipe bele sarılıp arkada ipler bağlanmaktadır. Bu şalları genellikle yaşlılar kullanmaktadır. Nedeni ise gençken çok çalışmaktan kaynaklanan bel ağrılarıdır. Bunlar bele sarıldığında sıcak tutar ve ağrıların hafiflediğini düşünürler.

## Amaç

Bu araştırmada kültürel değerlerimiz olan geleneksel giysilerimizin ve bu giysilerin üretiminde kullanılan dokumaların yaşatılması amaçlanmıştır ancak bu giyimleri yaşatmak demek günlük hayatta bu giysilere olduğu gibi kullanmak anlamına gelmemelidir. Geleneksel giysilerin kumaşı, kesimi, süsleme desen ve tekniklerinden esinlenerek günümüze hitap eden giysilerin tasarlanması ve üretilmesi, bu kültürü korumak ve yaşatmak açısından önemlidir. Bu amaçla araştırmada Çanakkale ili Yenice ilçesi ak göynek ve nakışlı donun dokuma ve nakışları ele alınarak günümüze uygun modern tasarımlar yapılarak üretilmesi ve böylece kültürel mirasın devamlılığının sağlanması amaçlanmıştır.

## Yöntem

Karasar'dan aktaran Saliha AĞAÇ "Uygulamalı araştırmalar, üretilmiş ya da üretilmekte olan bilginin denemeli uygulamasıdır" der. Araştırmada önceden üretilmiş olan bilgiler ışığında denemeli uygulamalar yapılmıştır(Ağaç ve Gürşahbaz, 2013:8). Bu bilgiler ışığında, uygulamalı araştırma modeline dayalı olarak yürütülen bu araştırmada Çanakkale ili Yenice ilçesi geleneksel kadın giysi örneklerine ulaşılmaya çalışılmış ve ulaşılan giysilerden ak göynek ve nakışlı donun dokuma ve nakışları ele alınarak incelenmiştir. Yapılan araştırmalar

sonucunda bu giysilerin dokumalarını kullanarak giysi tasarımları hazırlamaya karar verilmiştir. Dokumanın kırk santimetre eninde ve pamuklu kumaş olması tasarımlara yön vermiş plaj kıyafeti tasarımları yapılmıştır.

Belirlenen özellikler doğrultusunda 9 farklı tasarım yapılmış ve nakışlı don kumaşıyla aynı ende nakışsız pamuklu yöresel bir kumaş temin edilerek bu tasarımlardan bir tanesi üretilmiştir.

## Bulgular

Tasarım Bir ürün ortaya koymaya yönelik düşünsel ya da maddi çalışmalar sürecidir. Tasarım bireyin hayal gücü üretkenliğiyle teorinin uyumlu birlikteliğinin ifadesidir. Ayrıca ürünün çeşitlenmesinde ve farklılaşmasında önemli bir etkidir. Tasarlanan ürün ne kadar orijinal olursa o kadar ilgi çekecek, beğenisi ve kullanımı artacaktır. Önemli olan giyimde sosyal ve estetik gereksinimlerin farkına varılarak farklı yorumlar yapabilmektir (Çeliköz ve Diğerleri, 2011:200).

Çanakkale ili Yenice ilçesi geleneksel kadın giysi örneklerine ulaşılmaya çalışılmış ve ulaşılan giysilerden ak göynek ve nakışlı donun dokuma ve nakışları tasarımlarda esin kaynağı olarak kullanılmıştır.



Fotograf No: 1 Nakışlı Don Dokuması



Fotograf No: 2 Dokuma Nakışlı Don ve Uçkur



Fotograf No: 3 Dokuma Nakışlı Don



Fotograf No: 4 Dokuma Nakışlı Don



Fotoğraf No: 5 Ak Göynek (Süsleme detayı)



Fotoğraf No: 6 Ak Göynek (Arkadan Görünüşü)

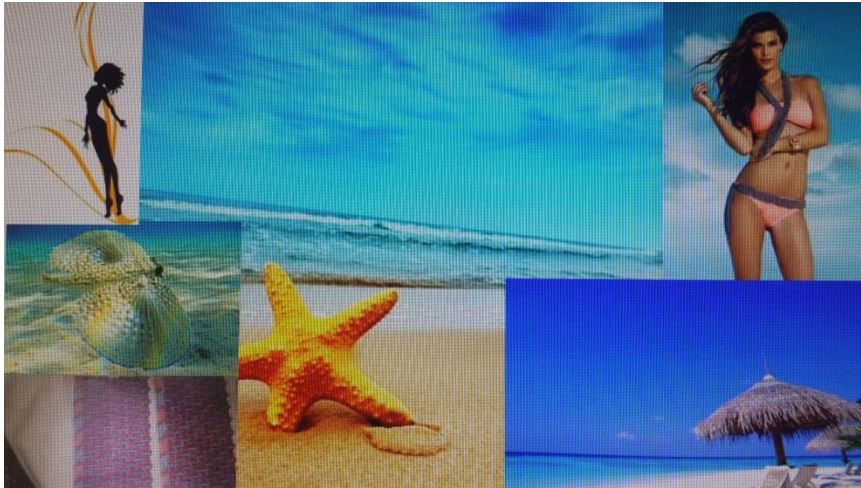


Fotoğraf No: 7 Ak Göynek (Süsleme)



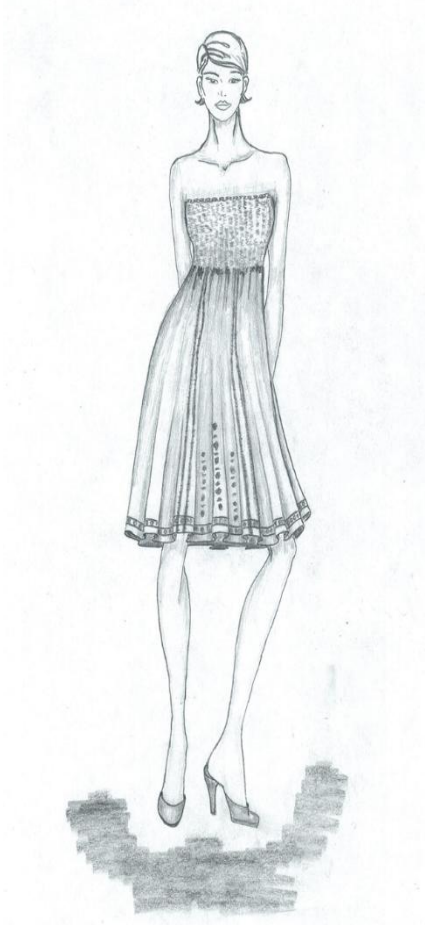
Fotoğraf No: 8 Ak Göynek (Önden Görünüşü)

Dokumanın özelliklerinden dolayı plaj kıyafet tasarımları yapılmasına karar verilerek tasarım geliştirme hazırlıkları aşamasında yaz mevsimini hatırlatan hikâye panosu hazırlanmıştır.

**Şekil 1.** Tasarım Sürecinde Hazırlanan Hikâye Panosu

Aynı zamanda hem esin kaynağı hem de tasarımların materyalini oluşturan dokumanın kırk santimetre eninde, pamuklu kumaş olması ve doğal pamuk rengine sahip olması tasarımlara yön vermiş bu özellikler doğrultusunda 9 farklı plaj kıyafeti tasarımı yapılmıştır. Belirlenen tasarım yapılmış ve nakışlı don kumaşıyla aynı eninde nakışsız pamuklu yöresel bir kumaş temin edilerek bu tasarımlardan bir tanesi üretilmiştir. Dokumanın sadeliği ve hazırlanan

modellerin plaj giysisi olması nedeniyle tasarımlar çok fazla teknik ayrıntı içermeyen oldukça sade ve kullanışlı modellerdir.



**Model No: 1**



**Model No: 2**



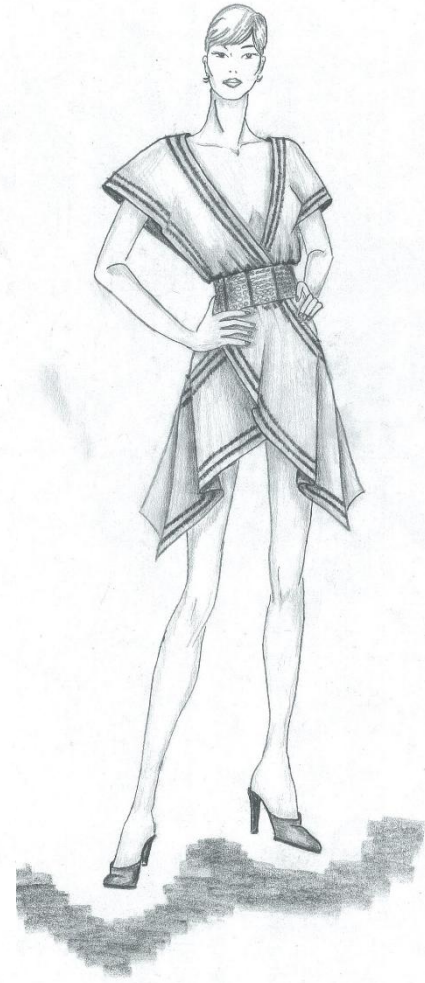
**Model No: 3**



**Model No: 4**

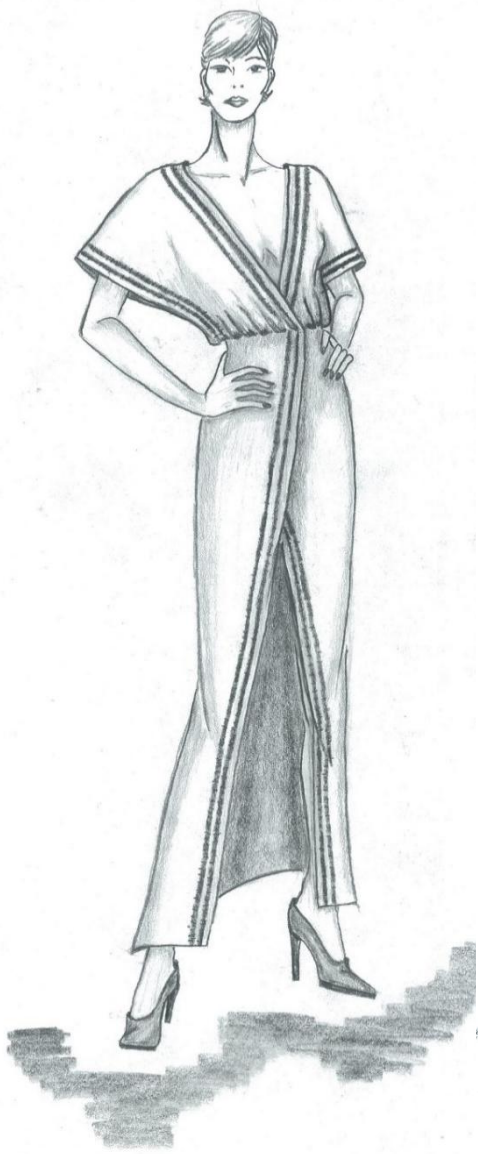


**Model No: 5**



**Model No: 6**

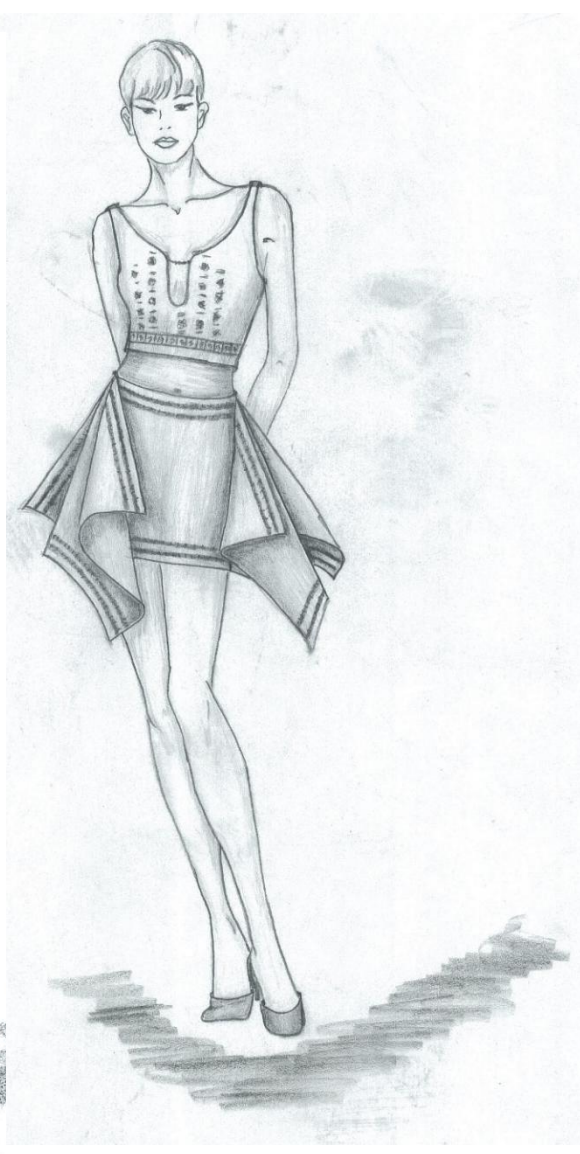




**Model No: 7**



**Model No: 8**



**Model No: 9**



**Fotoğraf No: 12** Çanakkale İli Yenice İlçesi Ak Göynek Ve Nakışlı Donun Dokuması Kullanarak Hazırlanan



Giysi Tasarımı Önden Görün

**Fotoğraf No: 13** Çanakkale İli Yenice İlçesi Ak Göynek Ve Nakışlı Donun Dokuması Kullanarak Hazırlanan Giysi Tasarımı Yandan ve Önden Görünüm

### Sonuç ve Öneriler

Araştırmanın bulguları ışığında; bölgede el tezgâhlarında dokunan kumaşların ve gerek dokuma sırasında gerekse giysi üretiminden sonra tamamlayıcı olarak kullanılan nakışların kadın giysi koleksiyonu hazırlamada tema olarak kullanılmasının giyim sektöründe bir yenilik getireceği sonucuna varılmış ve aşağıdaki öneriler tartışmaya sunulmuştur:

- Bölgelerin kültürel ve sanatsal özelliklerini taşıyan kumaşların tarihsel devamlılığının sağlanması, bölge ekonomisinin gelişmesi için üretimin desteklenmesi,
- Bölgesel özellik taşıyan dokuma ve nakışların evrensel boyutlara taşınması,
- Bölgesel özellik taşıyan dokuma ve nakışların koleksiyon tasarımlarında tema olarak kullanılmasının yaygınlaştırılması,
- Bölgesel özellik taşıyan dokuma ve nakışların koleksiyon tasarımlarında tema olarak kullanılması ile hazırlanan koleksiyon ve modellerin giyim sektöründe üretiminin gerçekleştirilmesi sağlanmalıdır.

## KAYNAKLAR

- Ağaç S., Gürşahbaz., N., (2013)“Konya Selçuklu Mimarisi Taş-Mermer Oyma Sanatındaki Örgelerin Giysi Tasarımında Uygulanması” 8, Konya, Ulusal Sanat Ve Tasarım Sempozyumu Ve Sergisi 9-10-11 Ekim
- Apak M.,Gündüz F.,Eray F.,(1997). Osmanlı Dönemi Kadın Giyimleri, Ankara,
- Arsever C. E.,(1983). Sanat Ansiklopedisi. İstanbul: Milli Eğitim Basımevi, Cilt I-II-III-IV, Beşinci Basım.
- Çeliköz M., Özus E., Erden F., (2011).“Nevşehir Yöresi Geleneksel Kıyafetlerinden Günümüze Yansımalar,” 199-222, Nevşehir, I. Uluslararası Nevşehir Tarih Ve Kültür Sempozyumu Bildirileri, 16-19 Kasım
- Ercan M., (2007). “Çanakkale İli Bayramiç İlçesi Geleneksel Türkmen Kıyafetlerinin Renk, Desen, Kompozisyon ve Teknik Özellikleri Yönünden İncelenmesi” El Sanatları Eğitimi Ana Bilim Dalı (Yüksek Lisans Tezi), Gazi Üniversitesi Eğitim Bilimleri Enstitüsü. Ankara
- Kişioğlu S., Çakar Erenler G., Bayraktar F., (2003)“Bölgesel Giyim Tarzlarının koleksiyon Tasarımı Temalarındaki Rolü” 435-443, Ankara, II Kastamonu Kültür Sempozyumu 18-20 Eylül
- Süslü Ö., (2007). Tasvirilere Göre Anadolu Selçuklu Kıyafetleri, Ankara,
- Tizer G., (1974). Giyim-Kuşam ve Türk Kadın Kıyafetleri. İstanbul: Türk Folklor Araştırmaları. Sayı:305. Aralık. 7167-7169.
- Türkoğlu S.,(2002). Anadolu’da Giyim – Kuşam, İstanbul,
- Yavaş E., (2009). “Çanakkale’nin Yenice İlçesi Evlerinde Bulunan Geleneksel Türk Kadın Kıyafetleri” Giyim Endüstrisi Ve Giyim Sanatları Eğitimi Anabilim Dalı Giyim Sanatları Eğitimi Bilim Dalı(Yüksek Lisans Tezi), Selçuk Üniversitesi Sosyal Bilimler Enstitüsü. Konya
- Zengingönül N., Çivitci Ş., Ağaç S.,(2003). “Kastamonu ili Nasrullah Camii Kalem işi Süslemelerinin Giyim Tasarımında Kullanılmasına ilişkin Bir Çalışma”409, Ankara II Kastamonu Kültür Sempozyumu 18-20 Eylül