

TERKEDİLMİŞ HAYATLAR; GÜNYURDU KÖYÜ, PAZARYERİ ÖRNEĞİ

Parisa GÖKER^{1*}, Özlem Candan HERGÜL², Hilal KAHVECİ³

^{1*} Bilecik Şeyh Edebali Üniversitesi, Güzel sanatlar ve Tasarım Fakültesi, İç Mimarlık ve Çevre Tasarımı Bölümü, Bilecik (parisa.goker@bilecik.edu.tr)

² ozlem.hergul@bilecik.edu.tr ³ hilal.kahveci@bilecik.edu.tr

Öz

Kentleşme kavramı, yaşam alanlarını çevresel, sosyal, ekonomik ve fiziksel olarak etkilemektedir. Kentlerin cazibe ve finans merkezi olarak sunulması sonucunda, çok fazla insan kırsal alanlardan kentlere göç etmektedir. Kentlerde taşıma kapasitesinin aşılmasından dolayı; istihdam, barınma ve yaşam kalitesi sorunları yaşanırken, bu durumun kırsal alanlardaki etkisi ise; terkedilmişlik, genç nüfusun azlığı, yerel yaşam ve geleneklerin sona ermesi şeklinde olmaktadır. Kentleşmenin bir yansıması da barınma ve enerji ihtiyaçlarının giderilmesine yönelik yapılan çalışmalarla doğaya verilen zararların göz ardı edilmesidir. Kentlere yönelik olarak; enerji ihtiyacı, sulama, balıkçılık ve rekreasyon amacı ile son yıllarda çok sayıda baraj projesi uygulanmıştır. Baraj inşaatlarına bağlı olarak, baraj gölü altında kalan yerleşmeler ve zorunlu olarak yerleşim alanlarını terk etme sorunu söz konusu olmaktadır. Bu durumun bir örneği Bilecik'in Pazaryeri İlçesine bağlı Günyurdu Köyü'dür. Bugün terkedilmiş durumda olan Günyurdu Köyü'nde sadece birkaç hanede yaşam devam etmektedir. Bu çalışmada Günyurdu Barajı su toplama havzası içerisinde kalan Günyurdu Köyü'nün yerinin değiştirilme süreci ele alınmıştır. Yeni yerleşim yeri seçiminin önemi, yer değişiminin ortaya çıkardığı sosyo-ekonomik sorunlar ile bunlara getirilebilecek çözüm önerileri üzerinde durulmuştur.

Anahtar Kelimeler: Baraj, kırsal yerleşimler, Günyurdu köyü, Bilecik

Abstact

The concept of urbanization affects the living spaces environmentally, socially, economically and physically. As cities become a center of attraction and finance, too many people migrate from rural areas to cities. While the problems of employment, housing and quality of life are experienced in urban areas due to exceeding the carrying capacity, problems such as abandonment, lack of young population, end of local lifestyles and traditions arise in rural areas. Another negative reflection of urbanization is the damages to nature through the studies for housing and energy needs. In recent years, numerous dams have been constructed to meet the energy needs of cities as well as for irrigation, fishing and recreation. The inhabitants of the rural settlements to be flooded by the dam lake had to leave their homes. This is also the case for Günyurdu Village of Pazaryeri District, Bilecik, Turkey. Today, only a few households continues to live in the Günyurdu Village, which has been abandoned. In this study, the process of relocating Günyurdu Village is discussed in terms of the selection of the new settlement area, socio-economic problems caused by the displacement and the solutions that can be brought to them.

Keywords: Dam construction, rural settlements, Günyurdu Village, Bilecik.

***Sorumlu Yazar** *Corresponding Author* | Doç. Dr., Parisa Göker, İç Mimarlık ve Çevre Tasarımı Bölümü, GZTF, Bilecik Şeyh Edebali Üniversitesi. email. parisa.goker@bilecik.edu.tr ORCID: 0000-0001-8876-2621

Geliş Received 01.11.2019 | **Kabul** Accepted 30.12.2019 | **Basım** Published 31.12.2019
ISSN 2687-2358 | ARAŞTIRMA MAKALESİ (Research Article)



Giriş

Dünyadaki doğal dengenin çeşitli nedenlerle bozulmasına bağlı olarak, iklimde de büyük değişimler oluşmaktadır. İklim, yeryüzünü etkilediği gibi insanların yaşam şeklini, kalitesini, koşullarını ve kültürlerini de etkilemektedir. Büyük su yüzeylerine sahip olan baraj gölleri, buldukları bölgede iklim değişikliğine sebep olan önemli faktörler arasındadır. Baraj göllerinin kapladığı alan barajın yapılış amacına göre değişiklik göstermektedir. Dünya üzerindeki baraj haznelerinde 1950'lerden bu yana, önemli artış bulunmaktadır ve bu miktar akarsulardaki suyun 5 katına karşılık gelmektedir. Baraj göllerinin buldukları bölgenin iklim yapısını etkileyerek değiştirdiği ve bölgeye farklı bir iklim yapısı kazandırdığı bilinmektedir. Bunun nedeni hazne yüzeyi ile üstünden geçen hava kütlesi arasında ısı ve kütle alışverişi oluşmaktadır (Güner Bacanlı ve Tuğrul 2015). Baraj gölleri; su azlığının olduğu bölgelerde su ihtiyacını karşılamak, tarımsal alanların sulanması, taşkınları önlemek, enerji üretmek gibi işlevlere sahip olmalarının yanı sıra tatlı su balıkçılığı, su ve su kıyası rekreasyonel aktiviteler için uygun ortam oluşturmaktadır. Ayrıca barajlar çeşitli kullanımlara olanak vermekte ve yöreye ekonomik getiri sağlamaktadır. Özellikle su ve su kıyası rekreasyonel kullanımı sayesinde kullanıcılara her mevsimde farklı aktiviteleri gerçekleştirmek için uygun ortam yaratmaktadır. Ülkemizde son yıllarda özellikle göl, baraj gölü ve baraj göletlerinde yapılan rekreasyon ve spor faaliyetlerine olan ilginin artmasıyla bu alanlarda yapılacak düzenlemelere de ağırlık vermeye başlanmıştır (Eminağaoğlu ve ark., 2014).

Fiziksel gelişim, tanım olarak, kentlerde somut, görsel ve kültürel bir varlık gösterir. Mimari terminolojide, sembolik referanslarda, programlar; kullanıcılar ve etkinliklere ev sahipliği yapar ve kentlerin fiziksel gelişimi anlamları, öyküleri içerir ve şekillendirir. Alanların kimliklerini fiziksel varlık ve öykülerin bu kombinasyonu yaratır. Bu nedenle ve tarih boyunca, fiziksel gelişim manipüle edilmiş, korunmuş ve hatta kentlerin kimliklerini şekillendirme girişimleri adına özellikle tahrip edilmiştir (Larco 2010). Kentlerde ya da kırsal alanlarda yapılacak düzenlemelerde alanın ve orada yaşayan insanların gereksinimleri belirleyicidir.

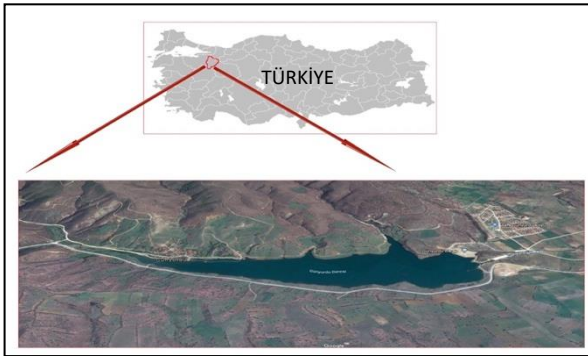
Bununla birlikte, yaşam alanlarının şekillenmesinde ve kimlik kazanmasında bazı etkenler önemli rol oynamaktadır. Örneğin karasal yerleşimler farklı bir aidiyeti temsil etmekte, farklı yaşam biçimleri ve kültür geliştirmektedir. Buna karşın sulak alana sahip yerleşimlerde suya yakın olma isteği temelinde kentler şekillenmektedir. Bu tip alanlarda yapılacak tasarım ve uygulamalarda bölgenin fiziksel koşulları, geleceğe dönük projeksiyonlar doğrultusunda değerlendirilmelidir. Ayrıca özellikle belirli bir kimlik taşıyan alanlarda; insanların yere bağlılığına ya da kolektif belleğe zarar vermeyecek şekilde uygulamalar gözetilmelidir.

Yerel yer ruhu, birçok noktada düzenli sürdürülmediği takdirde risk altındadır. Artan küreselleşme kent kimliğinin homojenleşmesine öncülük etmiştir. Bu durum özellikle, fazla ilgi görmeyen ve kendilerini sıklıkla yerel kimliğe değer vermeyen yabancı çözümlere teslim eden daha küçük kentsel alanlarda göstermektedir. Toplum planlaması, dünya genelinde, yerel kimliğin sürdürülmesi probleminin cevap olacak nitelikte, bütünsel, yer bazlı çözümlerden faydalanabilir (Radstrom 2011). Aidiyet kavramı; insanları, toplumları bir yere, bir mekana bağlayan öncül kavramlardan birisidir. Bireyler; yerle duygusal bağ kurarken onları sosyal, fiziksel, kültürel faktörler ve tabii ki ekonomik faktörler yönlendirmektedir. Dönüşüm çalışmaları, özünde bireylere daha konforlu bir yaşam sunma eğiliminde olsa dahi; kişilerin kendilerini ait hissettikleri, köklerini buldukları yerlerden ayrılmalara büyük travmaları beraberinde getirmektedir. Günyurdu Köyü'nde baraj yapımı nedeniyle yükselen su seviyesi, yörede yaşayan tarım ve hayvancılıkla geçinen halk için evlerini terk etme zorunluluğunu doğurmuştur. Köy halkının çoğunluğu, baraj göletinin karşı tarafında, TOKİ'nin kırsal yerleşimlere yönelik yaptığı müstakil konutlara taşınmak durumunda kalmıştır. Çalışma kapsamında; terkedilmişlik kavramı çerçevesinde, kırsal bir yerleşimde dönüşümün yarattığı etkiler, Günyurdu Köyü'nün yaşadığı fiziksel ve sosyal değişim çevresel bazda incelenmiş ve yerleşimin kırsal kalkınmasına katkı sağlayacak çözüm önerileri getirilmiştir.

Materyal ve Yöntem

Materyal

Çalışmanın ana materyalini coğrafi konum olarak yaklaşık 40.02° N enleminde ve 29.84° E boylamında olan Bilecik İline 36 km, Pazaryeri İlçesine 8 km uzaklıkta olan Günyurdu Köyü'nde bulunan Günyurdu Köyü Barajı ve yakın çevresi oluşturmaktadır.



Şekil 1. Türkiye Günyurdu Göleti hava görüntüsü drone çekimi, Orijinal 2019)

Yöntem

Çalışmada Günyurdu Köyü baraj gölü ve yakın çevresinin, doğal ve kültürel özelliklerinin belirlenmesi ve önerilerin geliştirilebilmesi için geniş kapsamlı literatür taraması, görsel veri incelemesi, yerinde gözlem ve değerlendirme çalışmaları gerçekleştirilmiştir. Çalışma alanının mevcut durumu, sorunları, sahip olduğu kaynak değerlerini ortaya koyabilmek amacıyla yerinde gözlem, analiz ve yerel halk ile yüz yüze görüşme yapılarak yerel halkın baraj yapımı öncesi ve sonrasında yaşam koşulları ve sorunları irdelenmiştir.

Yeni yerleşim alanının mevcut durumu, köy halkının gelir kaynağı olan hayvancılık ve tarım faaliyetlerinin yeni yaşam alanlarındaki durumu irdelenerek, yerleşim yerinin seçiminin önemi, yer değişiminin ortaya çıkardığı sosyo-ekonomik sorunlar saptanmıştır. Sonuç bölümünde ise mevcut durumun güçlü ve zayıf yönleri, ileri dönük olarak

sunduğu olanaklar ve olası kısıtlamaların neler olduğunu belirlemek amacı ile Durum Analiz Yöntemi kullanılmıştır. Bu analiz yöntemi ile güçlü yönlerin ve fırsatların değerlendirilmesi ve zayıf yönlere ve tehdit unsurlarına karşı alınacak tedbirlere yönelik öneriler geliştirilmiştir. SWOT Analizi, yöreyi bir bütün olarak ele alarak mevcut durumun ayrıntılı olarak incelenmesi, güçlü ve zayıf yönler, fırsat ve tehdit faktörleriyle ortaya konması ve yöreye uygun strateji ve politikaların oluşturulması açısından büyük önem taşımaktadır.

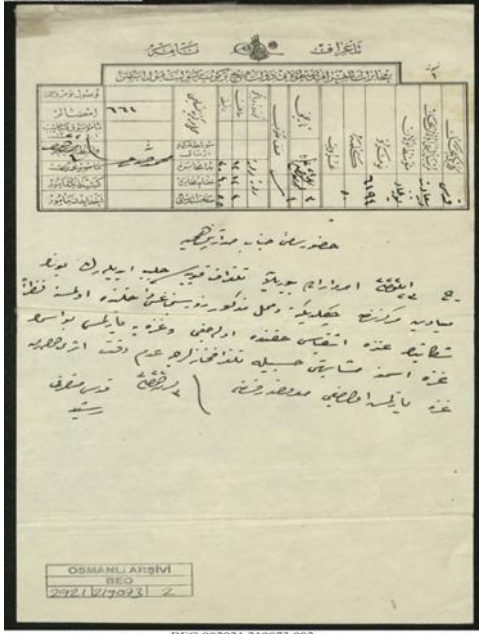
Bulgular

Günyurdu Köyü'nün Tarihçesi:

Günyurdu Köyü Osmanlı Dönemi'nin ilk yıllarında kurulmuştur. Bu dönemde köyün varlığına ait belgeler Osmanlı arşivinde yer almaktadır (Şekil 2). Kayı boyunun Karakeçili aşiret mensuplarıncı yerleşim yeri olarak seçilen bölge 1800'lü yıllarda köy statüsüne kavuşmuştur. 19. yy. 'da Ahmet Vefik Paşa'nın Bursa Valiliği Döneminde Bakraz köyü adı ile anılmaya başlamıştır. İlerleyen dönemlerde köyün adı Günyurdu olarak değiştirilmiştir (URL 1, 2019).

Günyurdu Göleti Baraj Projesi:

İki dağın arasında kalan ve dar bir vadide konumlanmış olan köy, Erken Osmanlı Dönemi kalkınma planları kapsamında vadinin baraj yapılabilirliği yönünde dönemin liderlerince uygun bulunmuştur. Günyurdu Barajı Bilecik ili Pazaryeri İlçesinin Kuzeybatısında yer almaktadır. Bakraz deresi üzerinde 1993 yılında inşaat başlamıştır. Temelden 46 m yüksekliğinde 546.000 m³ kaya dolgu tipinden yapılmıştır. Tesisin kret kotu 807000 m 'dir. Göl alanı 0.43 km² olup bu göl alanında 7.40 hm³ su depolanarak 805 ha alan sulanabilecektir. Günyurdu Barajı ve sulama ile ilgili karakteristikler aşağıda verildiği gibidir; (Bilecik Çevre Düzenleme Planı 2016)



Şekil 2. Osmanlı arşivi belgesi (Ağnam ve emval-i saireleri Gazze eşkiyasında bazıları tarafından gasp edildiğine dair Bakraz köyü muhtarı Cabir el-Hamd ve rüfekasının telgrafi üzerine emval-i menhubenin istirdad ve mütecasirlerinin derdesti ihtarı. (Kudüs; 219073), Yer Bilgisi: 2921-219073, Belge Tarihi: H-18-08-1324

Proje Amacı: Sulama

Tablo 1. Günyurdu Barajı Proje Karakteristikleri

Tipi	Kaya Dolgusu
Kret Kotu	807,00 m.
Kret Uzunluğu	197,00 m.
Yüksekliği (Talvegden)	37,00 m.
Yüksekliği (Temelden)	46,00 m.
Toplam Dolgu Hacmi	0,55 hm ³
Yağış Alanı	25,70 km ²
Yıllık Ortalama Su	4,42 hm ³
Max. Su Seviyesi	805,20 m.
Toplam Göl Hacmi	7,40 hm ³
Regülasyon Oranı	%80
Sulama Tipi	Boru



Şekil 3. Günyurdu Barajı, drone ile fotoğraf çekimi (Orijinal 2019)

Çalışma Alanının Nüfus Dağılımı:

Türkiye İstatistik Kurumu (TÜİK) tarafından yapılan 'Adrese dayalı nüfus kayıt sistemine göre Pazaryeri İlçesi'ne bağlı olan Günyurdu Köyü'nün 2007-2018 yılları arasındaki nüfus dağılımı değerlendirilmiştir. Güncel nüfusu 212'dir. Nüfusun cinsiyet dağılımı irdelendiğinde ise %52.8 Erkek, %47.2 Kadın olarak saptanmıştır.

YIL	KÖY ADI	GÜNYURDU NÜFUSU	GÜNYURDU ERKEK NÜFUSU	GÜNYURDU KADIN NÜFUSU
2018	GÜNYURDU KÖYÜ	212	112	100
2017	GÜNYURDU KÖYÜ	197	104	93
2016	GÜNYURDU KÖYÜ	193	103	90
2015	GÜNYURDU KÖYÜ	184	95	89
2014	GÜNYURDU KÖYÜ	214	111	103
2013	GÜNYURDU KÖYÜ	242	126	116
2012	GÜNYURDU KÖYÜ	150	77	73
2011	GÜNYURDU KÖYÜ	177	96	81
2010	GÜNYURDU KÖYÜ	175	95	80
2009	GÜNYURDU KÖYÜ	174	93	81
2008	GÜNYURDU KÖYÜ	176	95	81
2007	GÜNYURDU KÖYÜ	163	89	74

Şekil 4. Türkiye İstatistik Kurumu (TÜİK) tarafından hazırlanan 2007-2018 yılları arasındaki nüfus dağılımı verileri

Çalışma Alanının İklimsel Özellikleri:

Araştırma alanı, Marmara Bölgesinde yer almasına rağmen iklimi sert ve karasaldır. Kışları yoğun kar yağışı hayatı olumsuz etkilemektedir. Ege, Batı Karadeniz ve İç Anadolu Bölgesi iklimlerinin zaman zaman etkilerini gösterdiği geçiş bölgesini oluşturmaktadır. Alanın topografik yapısı engebeli ve dağınaktır. Yayla görünümünde vadiler içinde küçük düzlükler bulunmaktadır. Günyurdu Köyü'nün rakımı 810 m olup arazi yapısı doğuya doğru alçaktır.

BİLEKİK	Ocak	Şubat	Mart	Nisan	Mayıs	Haziran	Temmuz	Ağustos	Eylül	Ekim	Kasım	Aralık	Yıllık
Ölçüm Periyodu (1999 - 2018)													
Ortalama Sıcaklık (°C)	2.5	3.7	6.5	11.6	16.2	19.9	22.1	22.0	18.4	13.8	9.1	4.6	12.5
Ortalama En Yüksek Sıcaklık (°C)	5.9	7.8	11.4	17.1	21.9	25.8	28.3	28.5	24.8	19.3	13.5	7.9	17.7
Ortalama En Düşük Sıcaklık (°C)	-0.4	0.4	2.4	6.7	10.9	14.2	16.2	16.4	13.1	9.5	5.6	1.8	8.1
Ortalama Güneşlenme Süresi (saat)	3.2	3.9	4.8	6.3	8.0	9.7	10.5	10.0	8.3	5.7	4.2	3.0	77.6
Ortalama Yağışlı Gün Sayısı	14.3	13.0	13.1	10.8	10.4	7.8	4.0	3.4	5.1	8.5	9.8	13.3	113.5
Aylık Toplam Yağış Miktarı Ortalaması (mm)	50.1	42.0	47.2	41.8	47.7	39.3	17.9	11.9	22.3	40.5	37.2	56.0	453.9
Ölçüm Periyodu (1999 - 2018)													
En Yüksek Sıcaklık (°C)	22.0	24.6	30.2	33.3	35.8	38.2	41.0	40.6	38.4	34.3	27.4	25.0	41.0
En Düşük Sıcaklık (°C)	-16.0	-14.3	-11.6	-6.0	1.0	6.0	7.7	8.2	3.2	-0.8	-9.2	-14.5	-16.0
En yüksek ve en düşük sıcaklıklara gerçekleşme tarihini görmek için fare imlecinizi değerlerin üzerine getiriniz.													
Günlük Toplam En Yüksek Yağış Miktarı						Günlük En Hızlı Rüzgar						En Yüksek Kar	
14.10.2010	92.0 mm					29.12.1999	113.8 km/sa					01.01.2015	80.0 cm

Şekil 5. İklimsel Özellikler (Meteoroloji Genel Müdürlüğü 2019)

Araştırma Alanının Bitki Örtüsü:

Günyurdu Köyü Baraj Gölü çevresi (Günyurdu Göleti çevresi; N 40°01'13.0"- E 29°51'34.0"; 805 m ve Günyurdu Köyü girişi; N 40°03'32.0"- E 29°50'00.0"; 870 m) zengin bir bitki örtüsüne sahiptir. Bölgede *Quercus pubescens* Willd. (Tüylü meşe), *Salix alba* L. (Ak Söğüt), *Salix caprea* L. (Keçi söğüdü), *Populus nigra* L. subsp. *nigra* (Kara kavak), *Robinia pseudoacacia* L. (yalancı akasya), *Acer negundo* L. (Dişbudak yapraklı akçaağaç), *Verbascum sp.* L. (Sığirkuyruğu), *Cichorium intybus* L. (Hindiba), *Crataegus monogyna* Jacq. (Adi Alıç), *Platanus orientalis* L. (Doğu çınarı), *Rosa canina* L. (Kuşburnu) bitkileri sıkça bulunmaktadır. Bunun yanında köyde konutların olduğu kısımda ise çeşitli meyve ağaçlarına rastlanmaktadır. Bunlar; *Prunus spinosa* L. (Yabani erik), *Prunus avium* L. (Kiraz), *Cydonia oblonga* Mill. (Ayva), *Prunus sp.* L. (Erik), *Malus domestica* L. (Elma), *Juglans regia* L. (Ceviz), *Morus alba* L. (Dut), *Pyrus communis* L. (Armut)'dir.

Araştırma Alanında Yer Alan Tarihi Evler:

Günyurdu Köyü baraj taşkını öncesinde yaklaşık 120 haneye ev sahipliği yaparken, bugün bu sayı 13 haneye düşmüştür. Baraj yapımı ile 48 ev, köy okulu, eski mezarlık ve köy camii sular altında kalmıştır. Köy evlerinin su taşkını tehdidinde maruz kalması nedeni ile mevcut köyün yaklaşık 1 km güneyinde TOKİ tarafından 123 ev yapılmıştır ve halihazırda bu evlerde 215 kişi ikamet etmektedir.

• Köy Evlerinin Yapısal özellikleri

Geleneksel yapıların genelinde ahşap karkas arası kerpiç tuğla tekniği kullanılmıştır. Bazılarında ise zemin katı yığma taş olup, üst katları ahşap karkas arası kerpiç dolgu kullanılmıştır. Yığma taş duvarların bazılarında ise aralarında ahşap hatillar görülmektedir.



Şekil 6. Köy evlerine ait görüntüler (Orijinal 2019)

• Doku Özellikleri

Günyurdu Köyü yerleşim olarak eski tarihilere dayanan kırsal peyzaj niteliği taşımaktadır. Yerleşme alanının çevresinde geleneksel evlerin inşa edildiği yamaçlar ile birlikte tepeler, kayalıklar, yerleşim alanının çevresinde dağılmış tarım alanları geleneksel bir köy yerleşim karakterini taşımakta olup, tarihi kırsal peyzaj alanı niteliğini yansıtmaktadır. Köy sınırları içinde yer alan evlerin bazıları yollar bazıları ise bahçe sınırları ile birbirinden ayrılmaktadır. Çekilen hava görüntüleri ve alan analizi doğrultusunda arazinin sık bir yerleşim dokusuna sahip olduğu algılanabilmektedir.

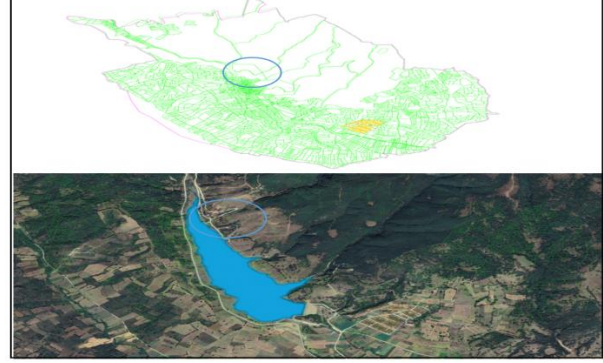
• **Çevresel Durum Analizi**

Çalışma alanının fiziksel dokusu ve sahip olduğu doğal ve yapısal özelliklerini (eski yerleşim ve yeni köy) detaylı bir şekilde ortaya koymak ve Qgis yazılımı ile üretilecek haritaya altlık oluşturmak amacıyla drone ile hava fotoğrafları çekilmiştir. Eski yerleşim alanı baraj göleti kıyısından yamaca doğru uzanmaktadır. Gölet kıyısında yer alan evler su taşkınına maruz kalarak süreç içinde kaybolmuş, yamaca doğru uzanan evler ise baraj taşkınının ortaya çıkardığı sorunlar ve yaşam koşulları nedeni ile köy halkının ter ketmek zorunda kalmasıyla yok olmaya yüz tutmuştur. Halihazırda köyde sadece 13 hanede yaşam devam etmektedir ancak genel olarak terk edilmiş durumda olma nedeni ile evler arasındaki yollar tahrip edilmiş olup, bu evlere ulaşım sadece yamaca doğru tırmanarak yapılabilmekte olup, araç ulaşımı bulunmamaktadır.

Köy halkının ana gelir kaynağı tarım ve hayvancılıktır. Ancak TOKİ tarafından yapılmış olan yeni yerleşim (Yeni Köy) alanına taşındıktan sonra köy halkı hayvancılık yapamadığını öne sürmektedir. İki katlı olarak planlanan evlerin alt katı ahır üst katı ise yaşam alanı olarak tasarlanmıştır. Ancak ahırın yaşam alanına yakın olması, koku, sinek vb. sorunlar nedeni ile hayvanlarını besleyemediklerini ve bu durumun köy halkının ana gelir kaynağı olan hayvancılığı etkilediği yapılan sözlü görüşmelerden tespit edilmiştir. Yeni köyde dikkat çeken konu ise okul olarak yapılmış olan binanın amacına hizmet etmek yerine apartman dairelerine dönüştürülerek köy halkına satılmış olmasıdır. Halihazırda köyde yaşayan öğrenciler taşınmalı eğitim ile okula devam edebilmektedirler.



Şekil 7. Sonradan yapılan TOKİ konutlarının olduğu yeni yerleşim alanı (Orijinal 2019)



Şekil 8. Günyurdu Köyü eski imar durumu ile göletin çakıştırılmış haritası (Orijinal 2019)

Günyurdu Köyü baraj göleti içerisinde sazan, karabalık ve kefal başta olmak üzere çeşitli balık türleri mevcuttur. Çeşitli zamanlarda insanlar hobi amaçlı gelerek burada olta balıkçılığı gerçekleştirmektedirler.

SWOT Analizi

1950 yıllarında kullanılmaya başlanan SWOT analizi tekniği, bir işletmenin veya bölgenin gelişimini, büyümesini etkileyen konulara odaklanır. Stratejik önemine bakıldığında SWOT analizi, gelecekteki uygulanacak eylemlerin güçlü yönlerinin fırsatlarla eşleştirilmesi, tehditlerden uzak durulması ve zayıflıkların üstesinden gelinmeye çalışılmasına yardımcı olur. Swot analizi; stratejik bir plan geliştirilmesi, sorun tanımlama ve çözüm oluşturulması aşamalarında kullanılabilir (Uçar ve Doğru 2005, Pirselimoglu 2007, Bottero 2015, Akbaş ve Keleş 2017). Bu çalışmada Günyurdu Barajı su toplama havzası içerisinde kalan Günyurdu köyünün yerinin değiştirilme sürecini ortaya konurken ekolojik değerleri ön planda tutan planlama çalışmalarını destekleyen ve mevcut turizm kullanımını ortaya koyan Swot analizi yöntemi kullanılmıştır. Yapılan SWOT analizi aşağıda verilmiştir.

Günyurdu Köyü SWOT Analizi	
Güçlü Yönler	Zayıf Yönler
<ul style="list-style-type: none"> - Günyurdu Köyünün tarihi yerleşim oluşu - Çarpık yapılaşmanın olmayışı - Baraj Gölü çevresinin zengin flora ve faunaya sahip olması - Zengin su varlığı - Görsel olarak zengin ve dinamik bir topoğrafyaya sahip olması - Baraj gölü ve yakın çevresinin zengin manzara ve seyir potansiyeline sahip olması - İlçe merkezine yakınlığı - Alanın doğal özelliklerinin bozulmamış olması 	<ul style="list-style-type: none"> - Günyurdu Köyünün yeterince tanınmıyor olması - İnsanların ekonomik seviyesinin düşük olması - Suya dayalı faaliyetlerin az olması ya da olmayışı - Yerel halkın geçim kaynağı olan hayvancılığın yapılamaması - Geleneksel konutlarda yaşayan insanların modern apartmanlarda yaşamaya mecbur bırakılması - Köyden başka bir yerleşime göçün yaşanmasıyla komşularından ayrılmak zorunda kalan insanların psikolojik olarak etkilenmesi - Gerekli rekreasyon faaliyetleri için alt yapının olmayışı - Alışveriş imkanının olmayışı - Çocuk oyun alanlarının olmaması
Günyurdu Köyü SWOT Analizi	
Fırsatlar	Tehditler
<ul style="list-style-type: none"> - Baraj gölü çevresinin alternatif rekreasyonel alan olarak uygun olması - Zengin doğal kaynakların varlığı - Kent merkezi dışında alternatif bir kırsal rekreasyon alanı niteliğini taşıması - Yerel yönetimlerin rekreasyon 	<ul style="list-style-type: none"> - Su seviyesinin yükselmesi - Oluşturulan baraj göletinden yerel halkın faydalanamaması - Planlama yapılmadan gerçekleştirilecek uygulamaların çevreye verebileceği zararlar - Flora ve fauna üzerinde oluşabilecek olumsuzluklar - Getirilen rekreatif etkinliklerde

<ul style="list-style-type: none"> - çalışmalarına yönelik ilgisi - Yerel halkın yaşadığı köyün yeniden canlanmasına olan isteği - Köyde halen gelenek ve göreneklerin devam ettiriliyor olması (Şenlikler) 	<ul style="list-style-type: none"> - çalışabilecek eleman eksikliği - Genç nüfusun azlığı - Sosyal imkanların olmayışı (kafe, restoran vb.)
--	--

Tartışma ve Sonuç

Günyurdu Köyü yerleşimi; tarihi bir değer barındıran, geçmişten bugüne yöre halkının yaz kış yaşadığı bir bölge olmuştur. Köy halkı tarım ve hayvancılık ile geçimini sağlamaktadır. 2006 yılında köye yapılan baraj gölü uygulaması ile birlikte kıyı bandında bulunan birçok ev sular altında kalmış ve insanlar evlerini terk etmek durumunda kalmışlardır. Köy halkının tümüne; Toplu Konut İdaresi aracılığıyla, eski konutlarına alternatif olarak köye 1 km mesafedeki bir yerleşke üzerinde inşa edilen yeni konutlarda oturmaları teklif edilmiş, ekonomik olarak bu bedeli karşılayabilecek kişiler o bölgeye taşınmışlardır. Eski köy yerleşiminde halen 13 hane yaz ve kış ayları boyunca yaşamaktadır. Baraj gölü, köy halkı tarafından aktif olarak kullanılmamaktadır.

Köy halkıyla yapılan sözlü görüşmeler ve alanda yapılan yerinde gözlemler, yörede yaşayan insanların baraj gölü uygulaması nedeniyle büyük ölçüde mağdur olduklarını ortaya koymaktadır. Bunun başlıca sebepleri şu şekilde sıralanmaktadır;

- İlk ve en önemli sebep; insanların doğup büyüdükları, evlerini ve yaşantılarını terk etmek zorunda kalmaları
- Tarım ve hayvancılıkla geçinen köy halkının yeni yerleşim alanlarında işlerini yapma olanağı bulamaması
- TOKİ'nin Günyurdu Köyü için inşa ettiği müstakil konutların en alt kısmının ahır olarak düşünülmesi fakat gerekli havalandırma ve zemin şartlarını sağlamaması

- Yörede hastane, sağlık ocağı vb. sağlık hizmeti veren birimlerin olmayışı
- Köy içerisinde eğitim hizmeti sunan okul olmayışı, dolayısıyla öğrencilerin taşınmalı eğitim yoluyla örgün eğitim ihtiyaçlarını karşılaması
- Bölgeye sosyalleşme sağlayacak herhangi bir tesisin olmaması
- İnsanların birincil ihtiyaçlarını giderecekleri satış yerlerinin (bakkal, manav vb.) olmayışı
- Terkedilmiş olan bölgedeki istimlak olan konutların su altında kalması, diğer konutların da bakımsızlık sebebiyle atıl hale gelmesi
- Yapılan baraj gölünden köy halkının yararlanamaması

Günyurdu Baraj Gölü ve yakın çevresi tarihi yerleşimi ve doğal peyzaj karakteriyle oldukça dikkat çekicidir. Barajın yapımıyla baraj gölünün oluşması ve suların yükselerek yerleşim alanlarının bir kısmının sular altında kalmasıyla insanlar evlerini terketmek mecburiyetinde kalmışlardır. Bu durum sonunda, geçim kaynağı olan tarım ve hayvancılık halihazırda yaşayanlar için zor bir hale gelmiştir.

Sonuç olarak, sosyolojik bağlamda; yörenin yegane geçim kaynağı olan tarım ve hayvancılık yapmak zorlaşınca istihdam sorunları ortaya çıkmıştır. Bu durum da Günyurdu'nda yaşayan genç ve dinamik nüfusun iş ve eğitim gibi nedenlerle köyden ayrılmasına sebep olmuştur. Köyde kalan yaşlı nüfus kısmen üretimini sürdürse de kırsal kalkınma yaratacak ölçüde ekonomik faaliyetler devam etmemektedir. Çevresel olarak bakıldığında, planlama çalışmaları yapılırken uzun vadeli projeksiyonlar göz önüne alınmamış ve baraj gölü yöreye sulama, kalkınma ya da rekreasyonel olarak bir fayda sağlamamıştır.

Günyurdu Köyü'nün sahip olduğu tarihi ve doğal değerler ele alınarak planlama yapılması, doğup büyüdükleri toprakları terketmek mecburiyetinde kalan insanlar için geri dönüş olanaklarının sağlanmasını mümkün kılacaktır. Bu amaçla Günyurdu Baraj Gölü içerisinde ve yakın çevresinde gelir elde edebilecekleri rekreatif etkinliklerin hayata geçirilmesi gerekmektedir. Bunlar baraj gölü içerisinde balık yetiştiriciliği, durgun su faaliyetleri

olan kano, kürek, su bisikleti, yelken sporları, kayak veya sal gezintilerinin gerçekleştirilmesi olarak sıralanabilir. Buna ek olarak baraj gölü yakın çevresinde doğaya uyumlu olacak biçimde aktif ve pasif rekreasyonlar planlanabilir. Bunlar, yürüyüş, bisiklet parkuru, piknik alanları, doğa yürüyüş güzergahları, macera parkurları, fotoğraf çekme ve seyir noktaları vb. dir. Bu konuda yerel yönetim ve yerel halk iş birliğinde ilgili meslek disiplinlerinden yardım alarak planlama çalışmaları uygulanmalıdır.

Teşekkür

Arazi çalışması ve Drone çekimleri için İl Özel İdaresi Genel Müdürlüğü, Harita Mühendisi Sayın İlyas KARAKAYA 'ya teşekkürlerimi sunarım.

Kaynaklar

- Akbaşı, Y.Z., Keleş, Y. 2017. Taşköprü'nün Swot Analizi Ve Turizme Yönelik Öneriler, Uluslararası Taşköprü Pompepolis Bilim Kültür Sanat Araştırmaları Sempozyumu, Bildiriler Kitabı, 1138-1146, Kastamonu.
- Bacanlı, G. Tuğrul, A. T. 2015. Baraj göllerinin iklimsel etkisi ve Vali Recep Yazıcıoğlu Gökınar baraj gölü örneği. Pamukkale Univ Muh Bilim Derg, 22(3), 154-159.
- Bottero, M. 2015. A multi-methodological approach for assessing sustainability of urban projectsManagement of Environmental Quality: An International Journal, Vol. 26 No. 1
- (Bilecik Çevre Düzenleme Planı, 2016)
- (Meteoroloji Genel Müdürlüğü, 2019)
- (TC. Cumhurbaşkanlığı Devlet Arşivi Başkanlığı, Osmanlı Arşivi, Belge No: BEO.002921.219073.002/003
- Eminağaoğlu Z., Özalp Yavuz, A., Surat, H. Yaman, Y., 2014, "Borçka Barajı Gölü ve Çevresi Rekreasyonel Alan Kullanım Olanaklarının Belirlenmesi Yönünde Planlama ve Tasarım Politikalarının Oluşturulması", Bilimsel Araştırma Projesi, Artvin.
- Larco, N. 2010. Both/And: Merging Global and Local Identity through Design. A Case Study of Puerto Madero, Buenos Aires. Journal of Urban Design, 15 (2);195-210.



- Pirselimođlu, Z. (2007) Ekolojik Temelli Rekreasyon ve Turizm Planlama İlkelerinin Arařtırılması; Trabzon alky Yayla Yerleřimi rneđi, KT Fen Bilimleri Enstits Yksek Lisans Tezi, Trabzon.
- Radstrom, S. 2011. A Place-Sustaining Framework for Local Urban Identity: an Introduction and History of Cittaslow. IJPP - Italian Journal of Planning Practice, 1 (1); 90-113.
- Uar, D. ve Dođru, A. 2005. CBS Projelerinin Stratejik Planlanması ve SWOT Analizinin Yeri, TMMOB Harita ve Kadastro Mhendisleri Odası 10. Trkiye Harita Bilimsel Teknik Kurultayı, 28 Mart-1Nisan 2005,Ankara.
- URL1, 2019 (www. Gunyurdu-bakraz.com)