

Bu makaleye atıfta bulunmak için/To cite this article:

NARİNÇ, A, ZAMAN, M . (2019). Adaklı İlçesinin (Bingöl) Demografik Yapısı ve Analizi. Atatürk Üniversitesi Sosyal Bilimler Enstitüsü Dergisi, 23 (4) , 1657-1676.

Adaklı İlçesinin (Bingöl) Demografik Yapısı ve Analizi

Ayşegül NARİNÇ (*)

Mehmet ZAMAN (**)


Öz: Bu çalışmada Doğu Anadolu Bölgesi'nin Yukarı Fırat Bölümü'nde yer alan Adaklı (Bingöl) ilçesinin demografik yapısı değerlendirilmiştir. Bu amaçla Türkiye İstatistik Kurumu (TÜİK) veri tabanından 1935-2018 yılları arası nüfus verileri indirilmiştir. Bu veriler Excell ve ArcGIS ortamında sayısallaştırıp haritalandırılmıştır. Çalışmada Adaklı ilçesi nüfusunun Cumhuriyet Dönemi boyunca yaşadığı değişimler, nüfusun yaş ve cinsiyet yapısı ve göç gibi demografik dinamikleri ele alınmıştır. Nüfusun yıllar içindeki gelişimini daha bütüncül ve anlaşılır kılmak için nüfus verileri üç devre ayrılarak analiz edilmeye çalışılmıştır. Adaklı ilçesi Kuzey Anadolu Fayına (KAF) paralel faylar ile Sancak-Uzunpazar Fay Zonu'nun kesişme sahasında yer almaktadır. Bu nedenle saha tektonik açıdan oldukça aktif olup, zaman zaman deprem ve buna bağlı olarak meydana gelen kütle hareketlerinden olumsuz yönde etkilenmektedir. Bu durumun yarattığı etkiler insanları göçe zorlamaktadır. Bunun yanı sıra özellikle 1980'li yıllardan sonra yaşanan terör olayları göç hareketinin daha da artmasına neden olmuştur. Şüphesiz bu durum ilçe nüfusunun gelişimini olumsuz yönde etkilediği gibi sosyoekonomik yapısı üzerinde de belirgin etkiler bırakmıştır. Araştırma sahası engebeli ve yükselti değerleri fazla olan (1500 m) bir saha olduğundan fiziki çevre koşullarının meydana getirdiği olumsuzluklar ve sosyo-ekonomik yapının kısıtlayıcı unsurları göç hareketlerinin yoğun olarak yaşanmasına neden olmaktadır.

Anahtar Kelimeler: Nüfus, Göç, Adaklı, Bingöl.

Demographic Structure and Analysis of Adaklı District

Abstract: In this study, the demographic structure of The Adaklı (Bingöl) district in the Upper Euphrates Section of the Eastern Anatolia region was evaluated. For this purpose Turkey Statical Institute (TUİK) population data were dowloaded between 1935 and 2018 and dowloaded from the Turkish Statistical Institute database. These data were digitized and mapped in Excellan ArcGIS environment. In the study, demographic dynamics of the population of Adaklı district such as the changes experienced during the Republican period,, age and gender structure of the population and migration were discussed. In order to make the development of the population over the years more holistic and comprehensible, population data was tried to be analyzed by separating three circuits. Adaklı districts is located at the intersection area of the Sancak Uzunpazar Fault Zone parallel to the North Anatolian Fault (NAF). Therefore, the field is very active in terms of tectonics and is affected negatively at times by earthquakes and related mass movements. The effects of this situation force people to migrate. In addition to this, especially after the 1980s, the terrorist incidents caused of the migration movement to increase. Undoubtedly this has negatively affected the development of the population of the district and has had significant effects on its

*) Bilim Uzmanı, Atatürk Üniversitesi Sosyal Bilimler Enstitüsü (e-posta: anarinc@gmail.com)

 ORCID ID. orcid.org/0000-0003-3585-5490

**) Prof. Dr. Atatürk Üniversitesi Edebiyat Fakültesi Coğrafya Bölümü (e-posta: mzaman@atauni.edu.tr)  ORCID ID. orcid.org/0000-0002-1833-6501

socioeconomic structure. As the research area is rough and has elevation values (1500 m), the adversities caused by physical environmental conditions and the restrictive elements of the socioeconomic structure lead to the intensive migration movement.

Keywords: Population, Migration, Adaklı, Bingöl.

Makale Geliş Tarihi: 06.05.2019

Makale Kabul Tarihi: 17.12.2019

I.Giriş

Adaklı ilçesi, Doğu Anadolu Bölgesi'nin Yukarı Fırat Bölümü'nde yer almaktadır. İdari bakımdan Bingöl iline bağlı olan ilçe 825 km² yüzölçümüne sahip olup, güneyinde Merkez İlçe, kuzeyinde Yedisu, batısında Kiğı, doğusunda Karlıova ilçeleri yer almaktadır (Harita 1).



Harita 1. Adaklı İlçesinin (Bingöl) Lokasyon Haritası.

Adaklı ilçesi kuzeyden Şeytan Dağları (2913 m), güneybatıdan ise Karaboğa Dağları (2050 m) ile sınırlanmıştır. İlçe sınırları içerisinde; 7 mahalleden oluşan bir kasaba ile 33 köy, 68 mezra yerleşmesi bulunmaktadır.

İlçenin nüfus ve dağılışı üzerinde doğal ve beşeri faktörler etkili olmuştur. Başka bir ifade ile ilçe nüfusunun bugünkü görünümünde iklim, jeolojik ve jeomorfolojik (yeryüzü şekilleri) unsurların yanı sıra yerleşme tarihi, terör olayları gibi beşeri etkenlerin belirleyici olduğu muhakkaktır. Nitekim bölgede hüküm süren karasal iklim insan ve faaliyetleri üzerinde son derece etkilidir. Yılın 4-5 ayı kar altında olan yörede sıcaklıklar kış aylarının bir bölümünde 0°C'nin altında seyretmektedir. Bu da yörede insan yaşamını olumsuz etkilemektedir. Adaklı'da yıllık ortalama sıcaklık ise 11,1 °C, yıllık yağış miktarı ise 1001,3 mm'dir.

Diğer taraftan jeolojik yapı da yörede insan yaşamını etkileyen etmenlerdendir. Öyle ki, tektonik faaliyetler açısından aktif bir konumda bulunan ilçe, Kuzey Anadolu Fayına (KAF) paralel uzanan faylar ile Sancak-Uzunpazar (Uzunpınar) Fay Zonu'nun kesişme sahasında yer almaktadır. Bu faylar kuzeybatı-güneydoğu ve kuzeydoğu-güneybatı doğrultulu olup, eğim değerlerinin artmasına sebep olmuştur. Sahada sismik aktivitenin yüksek olması bu fayların varlığı ile alakalıdır (Avcı, 2016: 35-36). Dolayısıyla yörede yıkıcı etkiye sahip depremler meydana gelmektedir. Bu depremler beraberinde Hasbağlar, Gökçeli, Kozlu, Erbaşlar, Aysaklı, Yeldeğirmeni, Kamışgölü ve Kuşçimeni köylerinde olduğu gibi heyelanların oluşmasını tetiklemektedir. Çünkü yer sarsıntıları, toprak taneleri arasındaki bağın deforme olmasına sebep olur ve sonuçta kütlenin yapısında meydana gelen bozulmalar, kayma olayının gerçekleşmesini tetiklemektedir (Sür, 1972: 216, Arınç, 2016: 217). Bütün bunlar, nüfus dağılışına ve göçe sebep olmakta ve neticede ilçe nüfusuna azalış yönünde etki etmektedir.

Ayrıca ilçe arazisinin oldukça engebeli ve dağlık bir topografyaya sahip olması ve sahada, yukarıda da belirtildiği gibi, hâkim olan karasal iklim koşulları başta tarımsal üretim olmak üzere çeşitli ekonomik faaliyetlerin yapılmasını kısıtlamaktadır. Yetersiz olan ekonomik kaynaklar yöre insanının geçim sıkıntısı yaşamasına neden olmaktadır. Haliyle bu durumda insanları ilçe hatta bölge dışı göçe zorlamaktadır.

Diğer taraftan Adaklı ve çevresinde yerleşme tarihinin tam olarak ne zaman başladığı bilinmemektedir. Bununla birlikte sahadaki bazı tarihi eserlerin varlığı neticesinde yerleşme tarihinin M.Ö. 3000 yıllarına kadar uzandığı tahmin edilmektedir. Tarihsel süreç içerisinde birçok medeniyetin himayesi altına giren Adaklı, ilkçağlarda Etiler ve Urartuların himayesinde olduğu bilinmektedir. Bölge daha sonra Perslerin, Makedonyalıların, Selevkosların hâkimiyetine geçmiştir. M.Ö. 395'de Bizans himayesine geçen Doğu Anadolu Bölgesi, Müslüman Arapların İran'daki Sasani Devleti'nin hâkimiyetine son verinceye kadar bölge Bizans ve Persler arasında el değiştirmiştir. Adaklı daha sonra Araplar (İslam Devri), Selçuklular, Akkoyunlular, Karakoyunlular, Osmanlılar ve en son Türkiye Cumhuriyeti Devleti sınırları içerisinde varlığını devam ettirmiştir. 1839'da Kiğı ilçesiyle Erzurum'a bağlı bir köy iken, 1926 yılında Erzincan'a, 1936 yılında ise Bingöl'e bağlanmış ve Nahiye statüsüne

kavuşmuştur. İdari yapıda yapılan düzenleme ile 4 Temmuz 1987 tarihinde 3392 sayılı yasa ile ilçe statüsü kazanmıştır (Adaklı Kaymakamlığı, 2018, Soylu: 2011: 38-39).

Yöre insanının önemli geçim kaynaklarından birini, ekip-biçme ve hayvancılık faaliyetleri oluşturmaktadır. Fakat inceleme alanında ekip biçmeye uygun tarım alanları oldukça azdır. Bu nedenle sahada temel geçim kaynağını hayvancılık oluşturmaktadır (Soylu, 2003: 242). Bingöl İl Gıda Tarım ve Hayvancılık Müdürlüğü verilerine (2018) göre ilçede beslenen hayvan varlığının 47514'ünü küçükbaş, 8560'sını ise büyükbaş hayvanlar oluşturmaktadır. Ancak ilçede yapılan hayvancılık faaliyetlerinin en önemli sorunu; hayvan ırklarının, düşük verime sahip yerli ırklardan oluşmasıdır. Bunun önüne geçmek içinde son zamanlarda devlet tarafından sağlanan kredilerle kültür ırkı hayvan ithali yapılarak büyükbaş hayvan varlığında kültür ırkı sayısı artırılmaya çalışılmaktadır.

Böylece diğer olumsuzluklar ile beraber ekonomik kaynak kullanımının yetersiz oluşu insanların bölge dışına göç etmesi sonucunu doğurmakta, bu durum da ilçe nüfusunun sürekli azalmasına neden olmaktadır.

II. Materyal ve Yöntem

Bu çalışma Adaklı ilçesinin demografik yapısını açıklamak ve gerekli nüfus analizlerini yapabilmek için ele alınmıştır. Adaklı ilçesinin nüfusunun Cumhuriyet dönemi boyunca geçirdiği değişimler, ilçe nüfusunun cinsiyet, yaş grubu, kır-kent nüfusları gibi nüfus dinamikleri incelenmiştir. Özellikle sahanın göç hareketleri ve nüfus dinamikleri analiz edilmiştir. Araştırma sahasına ait harita çizimlerinde Tapu Kadastro Genel Müdürlüğü'nün araştırma sahasının mahalle sınırlarını gösteren altlık haritasından yararlanılmıştır. ArcGIS ortamında harita çizimleri yapılmıştır. Bu çalışmanın temel veri kaynağını, TÜİK tarafından kayıt altına alınan Genel Nüfus Sayım Sonuçları ile 2007 yılı sonrası için Adrese Dayalı Nüfus Kayıt Sistemi (ADNKS) sonuçları oluşturmaktadır. Çalışmada kullanılan istatistiki verilerin; tablo, şekil ve grafik gibi görsel hale getirilmesinde ise Microsoft Excel programı kullanılmıştır. Araştırmada dış göç verilerinin temini noktasında mülakat yöntemine başvurulmuştur. Gerek bire bir gerekse grup görüşmeleri yapılarak, saha dışına yapılmış dış göçler hakkındaki bilgilere birincil kaynaktan ulaşılarak sonuçlar ortaya çıkarılmaya çalışılmıştır.

A. Adaklı İlçesinde Nüfusun Gelişimi

Adaklı ilçesinin nüfus verileri incelenirken düzenli veri kayıtlarının 1935 yılı ve sonrasında tutulmaya başlandığı görülmektedir. Bundan dolayı ilçenin demografik yapısı 1935 yılı ve sonrası nüfus verileri üzerinden analiz edilmeye çalışılmıştır. Adaklı Cumhuriyet Dönemi'nden önce ve 1935 yılına kadar Kığı'ya bağlı bir köy konumunda iken, 1935-1960 yılları arasında Hösnek Nahiyesine bağlanmıştır.

Adaklı ilçesinde 1935 yılından 348 olan nüfus 2018 yılında 9315 olarak belirlenmiştir. Bu süreçte 1945 yılından 1985 yılına kadar nüfus istikrarlı bir şekilde artarken, 1985 yılından 2017 yılına kadar 2010 yılı hariç azalma gerçekleşmiştir. Buna karşılık 2018'de nüfusta az da olsa bir artış meydana gelmiştir (Tablo 1, Şekil 1). İlçenin yıllık nüfus artış hızları incelendiğinde; 1945-1950 devresinde % 62,2 olan nüfus artış

hızı, hızla azalarak 1965-1970 döneminde % 1,4'e, 1975-1980 arasında % 0,3'e, 1990-2000 döneminde % -5,9'a kadar indiği görülür. İlçe nüfusunda 1985'ten sonra görülen negatif artış hızı 2010 (% 0,4), 2018 yıllarında (% 12,5) pozitif bir seyir izlemiştir (Tablo 1; Şekil 2).

Tablo 1. Adaklı İlçe Merkezi ve Toplam Nüfusunun ve Yıllık Artış Hızının Sayım Yıllarına Göre Durumu (1935-2018).

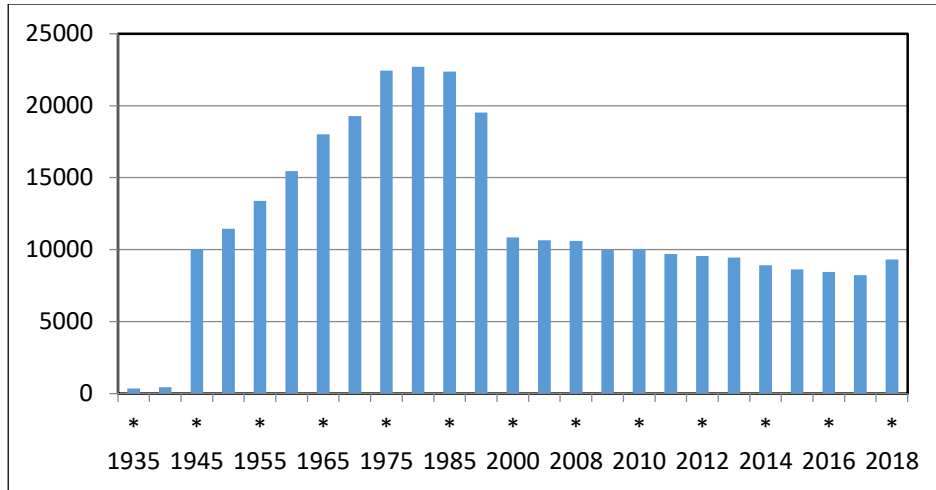
Sayım Yılı	Bucak/İlçe Merkezi (Adaklı) Nüfusu	Yıllık Artış Hızı (%)	İlçe Toplam Nüfusu	Yıllık Artış Hızı (%)
1935	348	-	348	-
1940	448	5,1	448	5,0
1945	504	2,4	10028	62,2
1950	522	0,7	11454	2,7
1955	639	4,0	13383	3,1
1960	762	3,5	15454	2,9
1965	961	4,6	18015	3,1
1970	1107	2,8	19286	1,4
1975	4050	25,9	22430	3,0
1980	3919	-0,7	22713	0,3
1985	4096	0,9	22380	-0,3
1990	4548	2,1	19519	-2,7
2000	3370	-3,0	10856	-5,9
2007	3613	1,0	10647	-0,3
2008	3698	2,3	10603	-0,4
2009	3143	-16,3	10005	-5,8
2010	3356	6,6	10047	0,4
2011	3322	-1,0	9684	-3,7
2012	3468	4,3	9550	-1,4
2013	3240	-6,8	9445	-1,1
2014	3105	-4,3	8905	-5,9
2015	3145	1,3	8625	-3,2
2016	3073	-2,3	8445	-2,1
2017	3097	0,8	8221	-2,7
2018	3566	14,1	9315	12,5

Kaynak: TÜİK verilerinden derlenmiştir.

İlçede yıllık nüfus artış hızındaki düşüş temelinde, ekonomik sorunların artması yanı sıra terör olayları nedeniyle ilçe dışına göçlerin hızlanması, son yıllarda kız çocuklarının eğitim amacıyla ilçe dışına çıkması ve buna bağlı olarak evlilik yaşının yükselmesi ile

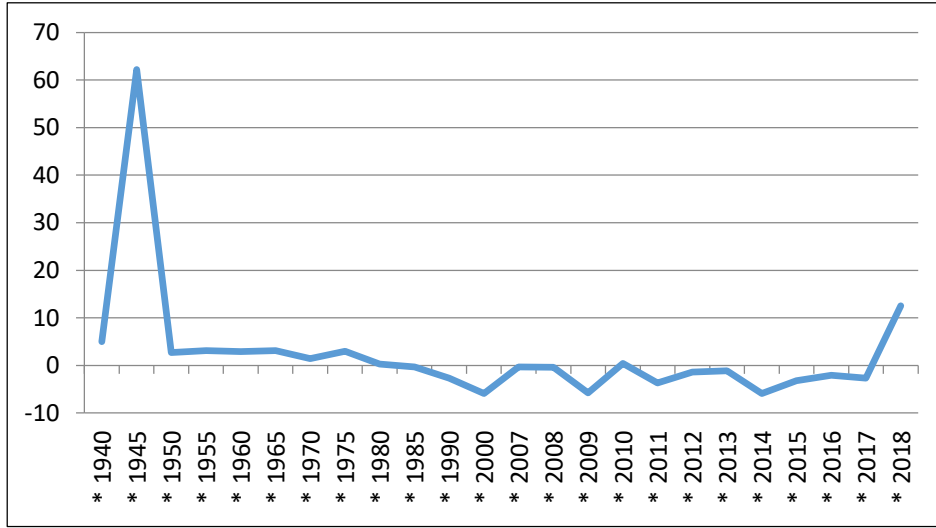
aile planlamasına yönelik yapılan çalışmalar sonucunda doğum oranlarının azalması, düşüşün esas nedenleri olarak gösterilebilir (Sönmez, 2010: 47).

Diğer taraftan, Adaklı ilçesi nüfus (1935-2018) verileri incelendiğinde, yıllar içerisinde idari yapısında meydana gelen değişimler nüfus miktarını doğrudan etkilemiştir. Gerçekten de Adaklı, 1935-1960 devresinde idari bakımdan köy olması nedeniyle nüfus bakımından küçük bir yerleşme özelliğinde olduğu dikkat çeker. Nitekim 1935 yılı itibarıyla yerleşme nüfusu 348 (erkek 169, kadın 179) kişiden oluşmaktadır. Yerleşme nüfusu beş yıllık süreçte % 5,0'lık yıllık artış hızı ile 1940 yılında 448 kişiye (erkek 218, kadın 230), 1945'te ise 504 (erkek 249, kadın 255) nüfusa ulaşmıştır. Adaklı aynı yıl (1945) bucak merkezi konumuna getirilmiştir ve buna bağlı olarak da bucak sınırları içerisine dahil edilen köy yerleşmeleri (*Atbinek, Aktaş, Arıca, Aysaklı, Ayvadüzü, Bağlarpınarı, Çamlıca, Çatma, Çatmaoluk, Cevizli, Çevreli, Danatepe, Doğankaya, Doluçay, Dolutekne, Döşlüce, Elmaağaç, Erbaşlar, Erler, Gökçeli, Güngörsün, Hasbağlar, İlbeyli, Kabaçalı, Kamışlı, Karaçubuk, Kaynakdüzü, Kırkpınar, Kozlu, Kuşçimeni, Mercan, Osmanuşağı, Sarıdibek, Sütlüce, Tilkitaş, Topağaçlar, Yel değirmeni*) ile toplam nüfusu 10028 kişiye ulaşmıştır (Tablo 1). Nitekim Adaklı bucak nüfusunun 1940-1945 arasında yıllık % 62.2'lik nüfus artış hızına sahip olması bu durumu teyit etmektedir. 1940-1945 arası genel anlamda ülkemizde nüfus artış hızının azaldığı bir devre olarak bilinmektedir. Bu dönemde, II. Dünya Savaşı nedeniyle genel seferberlik ilan edilerek yetişkin erkek nüfusun silah altına alınması ile ülke ekonomisinde yaşanan dar boğaz nüfus artış hızını azaltmıştır (Doğanay ve Orhan, 2016: 176). Bu durum idari yapı değişikliği nedeniyle bucak geneli nüfusunda görülmemesine rağmen Adaklı merkez nüfusunda da belirgin şekilde ortaya çıkmıştır. Öyle ki, Adaklı merkez nüfusu bir önceki dönemde yıllık % 5.1'lik nüfus artışına sahip iken, 1940-1945 devresinde artış % 2,4'lere (Tablo 1) kadar gerilemesi ülke genelinde yaşanan durumun saha nüfusunu da etkilediğini açıkça göstermektedir.



Şekil 1. Adaklı ilçesinde nüfus gelişimi (1935-2018) (TÜİK, 1935-2018).

Adaklı bucak nüfusu 1950’de beş yıllık süreçte yıllık % 2,7’lik hızla artarak 11454’e çıkmıştır. Aynı dönemde merkez nüfusu ise yıllık % 1’in altındaki artış hızıyla 522 kişiye ulaşmıştır. II. Dünya Savaşının olumsuz etkilerinin ortadan kalkması ve ülkemizde ekonomik alanda yaşanan gelişmelerin sahada da etkisinin göstermesiyle 1950-1955 devresinde nüfus yıllık % 3,1’lik bir hızla artarak toplam nüfusu 13383’e çıkmıştır. Buna karşılık aynı devrede merkez nüfusundaki yıllık artış hızı % 4 seviyesinde gerçekleşmiştir. İlçe nüfusu 1960 yılında 15454 kişiye çıkarken, merkez nüfusu 762 kişiye ulaşmıştır. Bu dönemde ilçe geneli nüfusunda yıllık nüfus artış hızı % 2,9 iken, merkez nüfusundaki artış hızının % 3,5 olduğu dikkat çekmektedir. Bu durum sahada özellikle kırsal yerleşme birimlerinden göç hareketinin etkili olduğu anlaşılmaktadır. Nüfus, 1960’dan sonra artmaya devam ederek 1965 yılında 18015 kişiye çıkmıştır. Bu devrede görülen % 3,1’lik yıllık nüfus artış hızından sonra sahadaki nüfus artış hızlarının 2018 yılına kadar düşüş trendine girdiği dikkat çekmektedir. Dolayısıyla bu tarih ilçe nüfusunda bir dönemin sonu yeni bir dönemin başlangıcı olarak öne çıkmaktadır (Tablo 1).



Şekil 2. Adaklı ilçesi genelinde 1940-2018 yılları arasında nüfusun yıllık artış hızı (%).

İlçe toplam nüfusunda 1970 yılı nüfus artış hızı, bir önceki devreyle (1960-1965) kıyaslandığında önemli oranda azaldığı dikkat çeker. Öyle ki, 1965 yılı itibariyle yıllık nüfus artış hızı % 3,1 iken, 1970’de % 1,4’e kadar düşmüştür. Bu nedenle bucak nüfusu 1965’te 18015 iken, 1970’de 19286’ya çıkmıştır. Adaklı’da 1975 yılında belediye teşkilatının kurulması Adaklı merkez nüfusunun artmasına katkıda bulunmuştur. Buna bağlı olarak merkez nüfusu 1970-1975 arasında beş yıllık

süreçte yıllık % 25,9'lık artış hızıyla 4050 kişiye çıkarken, ilçe nüfusu 22430'a ulaşmıştır. İlçe genelinde yıllık nüfus artış hızının % 3 düzeyinde kaldığı bu dönemde merkez nüfusu bir hayli artmıştır. Merkez nüfusunda görülen artış Adaklı'da belediye teşkilatı kurulması nedeniyle Karaçubuk köyünün (1067 nüfus) belediyeye mahalle olarak bağlanması bir sonucudur (Narinç, 2019: 42).

İlçe nüfusu 1980'de azda olsa artarak 22713 kişiye çıksa da, 1985 yılından sonra nüfusun ciddi oranda azaldığı görülmektedir. Bu durum kırsal alandan kentlere özellikle de büyükşehirlere göç hareketlerinden kaynaklanmıştır. Sosyo-ekonomik sorunların yanı sıra özellikle 1984'den sonra terör olaylarının ortaya çıkardığı güvensizlik ortamı göç hareketini hızlandırmıştır. Nitekim terör olaylarının yaygınlaştığı ve yerel halkı tehdit etmeye başladığı 1985 yılından sonra nüfustaki azalmanın daha bariz olduğu görülmektedir. Bununla birlikte bu azalmada ildeki doğum oranlarının azalmasının da etkisi bulunmaktadır (Narinç, 2019: 43). Bu faktörlerin etkisiyle sahada idari bakımdan ilçe teşkilatı kurulmasına rağmen nüfus 1990'da 19519'a, 2000 yılında ise 10856 kişiye kadar gerilemiştir. İlçe teşkilatı kurulmasına bağlı olarak ilçe merkezi nüfusu 1985-1990 arasında yıllık % 2,1'lik artış hızıyla 4548 kişiye çıksa da, kırsal nüfustaki azalma nedeniyle ilçe geneli nüfus artış hızı söz konusu dönemde yıllık % -2,7 seviyelerine inmiştir. Dolayısıyla ilçe nüfusu göç nedeniyle azalmıştır. Göç nedeniyle nüfusta azalış 1990-2000 arasında artarak devam etmiş olup, 2000 sayım döneminde ilçe geneli nüfusu yıllık % -5,9 negatif artış hızıyla 8663 azalarak 10856'ya, merkez nüfusu ise yıllık % -3'lük negatif artış hızıyla 1178 gerileyerek 3370 seviyesine inmiştir (Tablo 1).

Adrese Dayalı Nüfus Kayıt Sistemine (ADNKS) göre nüfus verilerinin açıklandığı 2007 sonrası da nüfus miktarında azalışlar devam etmiştir. Nitekim bu yıllarda ilçe nüfusunda 2010 ve 2018 hariç azalış eğilimi öne çıkmaktadır. Buna karşılık ilçe merkezi nüfusu dalgalı bir seyir göstermektedir. Nitekim ilçe merkezi nüfusu 2007'de 3613 kişi iken, 2008 yılında % 2,3'lük artış hızıyla 3698'e çıkarken, 2009 yılında % -16,3'lük negatif artışla 3143 kişiye gerilemiştir. İlçe geneli nüfusu ise 2007 yılı sonunda 10647 iken, 2008 sonunda % -0,4'lük negatif artış hızıyla 10603'e, 2009'da ise % -5,8 artış hızıyla 10005 kişiye inmiştir. Nüfus artış hızındaki bu azalmanın temel nedeni ise 2009 yılındaki yerel seçimler dolayısıyla Adaklı ilçe merkezinde yaşayan nüfusun ikametgâhlarını muhtarlık seçimleri nedeniyle ilçe içinde veya dışındaki yerleşim birimlerine aldırılmalarının bir sonucu olduğu düşünülmektedir. İlçe merkezi nüfusundaki azalış hızı ve miktarı dikkate alındığında söz konusu azalışın büyük oranda ilçe merkezinde yaşayan ikametgâh hareketliliğinden kaynaklandığı anlaşılmaktadır. Seçim sonrasında ise bu nüfusun bir bölümü ikametgâhını tekrar ilçe merkezine aldıkları istatistiklere yansımıştır. Nitekim 2010 yılında ilçe merkezi nüfusu % 6,6 yıllık artış hızıyla 3356 çıkarken, ilçe nüfusu da çok az da olsa artarak 10047 kişiye ulaşmıştır. Aynı durum 2014 yılındaki yerel ve mahalli seçimlerde de yaşanmıştır. İlçe nüfusu 2010'dan sonra tekrar düşüş trendine girerek 2011'de 9684'e, 2012'de 9550'ye, 2013'te 9445'e, 2014'te 8905'e, 2015'te 8625'e, 2016'da 8445'e ve 2017'de 8221 kişiye kadar gerilemiştir. Buna karşılık ilçe merkezi nüfusu 2011'de 3322'ye indikten sonra 2012'de % 4,3'lük artış hızıyla 3468'e çıkmıştır. Ancak ilçe merkez nüfusundaki bu artış kısa sürmüş olup, merkez nüfusu 2013'te 3240'a, 2014 yılında ise 3105 kişiye kadar inmiştir.

Merkez nüfusu 2015'te 3145'a çıksa da, 2016'da 3073'e gerilemiştir. Bu yıldan sonra yeniden artışa geçen merkez nüfusu 2017'de 3097'ye, 2018 sonunda ise 3556 ile son 9 yılın zirvesine çıkmıştır. İlçe nüfusunda 2010'dan sonra görülen negatif artış 2018 yılında yerini pozitif artışa bırakmıştır. Nitekim 2018 sonu itibariyle ilçe nüfusu bir önceki yıla göre % 12,5'lik nüfus artış hızı ile 9315 kişiye çıkmıştır. Bu artış üzerinde özellikle 2019 yılındaki yerel seçimler nedeniyle ilçe dışında yaşayan nüfusun bir bölümünün ikametgâhlarını Adaklı'ya almaları etkili olmuştur. Bunun yanı sıra 20-24 ile 25-29 yaş arası erkek nüfusun fazlalığı çalışma sahasındaki askeri/güvenlik nüfusun varlığı ve ilçeye yapılan memur alımlarında görülen artış da ilçe nüfusunun artmasına neden olmuştur.

B.Nüfusun Yaş ve Cinsiyet Yapısı

Bir bölgedeki yaş ve cinsiyet yapısı nüfusun önemli özelliklerinden biridir. Cinsiyet oranı bir alandaki 100 ya da 1000 kadına düşen erkek sayısı olarak tanımlanmaktadır. Dengesiz bir cinsiyet oranı birçok faktörün bir araya gelmesiyle ortaya çıkar. Göç hareketleri bir yerin cinsiyet oranında dengesizlikler oluşturur (Özgüç ve Tümertekin, 2012: 272). Ayrıca bilindiği üzere; doğum, ölüm, göç ve savaşlar bir toplumun cinsiyet yapısını belirleyen başlıca faktörlerdir. Dolayısıyla nüfusun cinsiyet yapısının bilinmesi, bu süreçlerle ilgili bizlere birtakım bilgiler sunmaktadır (Orhan, 2015: 97).

Adaklı ilçesi genelinde 2018 yılı verilerine göre toplam nüfus 9315'tir. Bu nüfusun 4947'sini erkek, 4368'ini ise kadın nüfus oluşturmaktadır. Başka bir ifade ile nüfusun % 53,1'i erkek, % 46,9'u kadın nüfus meydana getirmektedir. İlçe nüfusunda erkekler lehine böyle bir dağılımın ortaya çıkmasında, ilçede bulunan asker nüfusun etkisi fazladır. İlçede son 30 yıllık süreçte yoğun bir şekilde göç veren Adaklı ilçesinde göçlerin cinsiyet yapısı üzerindeki etkisinin gitgide azaldığı görülmektedir. Nitekim ülkemiz genelindeki iç göçlerde de 2009 yılına kadar bariz bir şekilde görülen erkek nüfus hakimiyetinin, bu yıldan sonra kadın nüfusa bırakmaya başladığı veya en azından bir dengenin oluşmaya başladığı söylenebilir (Birinci vd., 2017: 1668). Bu duruma bağlı olarak ilçe nüfusunda görülen erkek nüfus fazlalığında asker nüfusun payının daha ön planda olduğunu söylemek mümkündür.

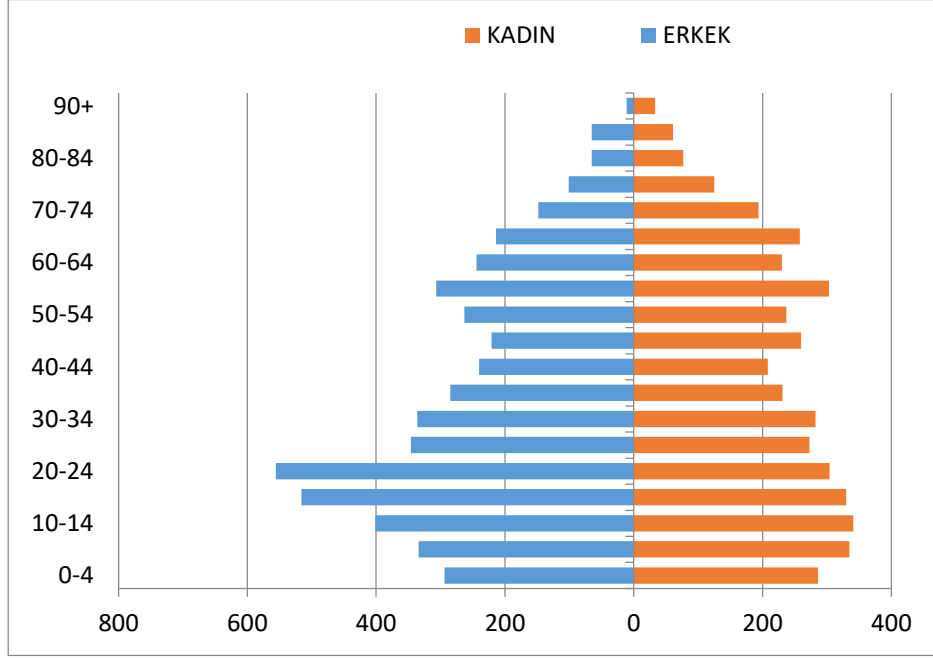
Tablo 2. Adaklı İlçesi Nüfusunun Yaş Gruplarına Göre Dağılışı (2018).

Yaş Grubu	Erkek	Kadın	Toplam
0-4	294	286	580
5-9	307	303	610
10-14	334	335	669
15-19	401	341	742
20-24	516	330	846
25-29	556	304	860
30-34	346	273	619
35-39	336	282	618

40-44	285	231	516
45-49	240	208	448
50-54	221	260	481
55-59	263	237	500
60-64	244	230	474
65-69	214	258	472
70-74	148	194	342
75-79	101	125	226
80-84	65	77	142
85-89	65	61	126
90+	11	33	44

Kaynak: TÜİK verilerinden derlenmiştir.

Nüfusun önemli bir diğer özelliği olan yaş yapısı ise özellikle sosyal ve ekonomik amaçlı planlamalarda yörenin nüfus dinamiklerine uygun stratejilerin belirlenebilmesi açısından önemlidir (Doğanay ve Orhan, 2016: 185). Araştırma sahasının cinsiyet ve yaş yapısını analiz edebilmek için, yaş dilimleri 0-4, 5-9, 10-14,..., 85-90, 90+ şekilde dar araklı gruplara ayrılmıştır (Tablo 2; Şekil 3). Nüfusta, bağımlılık oranı ve çalışma çağı nüfus belirlenmesi açısından, dar ve geniş araklı gruplandırma yönteminden yararlanılmaktadır (Zaman, 2018: 203). Adaklı ilçesinin nüfus piramidi incelendiğinde, taban kısmında daralma dikkat çekmektedir. Bu durum ilçede doğum oranlarının nispeten düştüğünü göstermektedir. Bununla birlikte 20-24 arası yaş gruplarında görülen belirgin genişlemeyi sahada geçmişte doğum oranlarının çok yüksek olmasına bağlamak çok doğru değildir. İlçe nüfusunda görülen bu yapı daha ziyade 20-24 yaş aralığındaki asker nüfus fazlalığının bir yansımasıdır. Bu yaş grubundan sonra (25-29) ise erkek nüfusta azalma yaşanmaktadır. Bu durumda erkek nüfusun çalışma amaçlı ilçe dışına göçü ile alakalıdır. Adaklı ilçe nüfusunda 30-50 yaş aralığındaki aktif nüfusta belirgin daralma dikkat çekmektedir. Şüphesiz bu durum sahada işsizlik ve terör nedeniyle yoğun bir göç hareketinin bir sonucu olarak karşımıza çıkmaktadır. Esasında göç hareketi 20-24 yaş aralığında da söz konusu olmakla birlikte yukarıda da belirtildiği gibi ilçede bulunan asker nüfus varlığı nüfus piramidine bu durumun yansımasını engellemektedir. Dolayısıyla ilçeden 20-24, 25-29 yaş aralığında başka illere yönelik gerçekleşen göçler, ilçenin dışardan aldığı asker ve memur nüfusla birlikte karşılanmış görülmektedir. İlçe nüfusunda 50-59 yaş aralığında az da olsa genişleme görülse de 60 ve üzeri yaş gruplarının nüfus içindeki payı hızla azaldığı göze çarpmaktadır. Özellikle 55-59 yaş aralığındaki genişlemenin büyük oranda emekli dönemine gelmiş nüfusun sahaya geri dönmesinden kaynaklandığını söylemek mümkündür (Şekil 3).



Şekil 3. Adaklı ilçesinin nüfus piramidi (2018).

İlçe genelinde en kalabalık yaş grubunu 20-24 yaş aralığı oluşturmaktadır (Şekil 3). Bu yaş grubunda yer alan ve faal olarak adlandırılan nüfus, yörenin ekonomik ve istihdama yönelik yatırımları açısından göz önünde bulundurulması gereken bir ayrıntıdır. Adaklı ilçe merkezinin 20-24/25-29 yaş aralıkları yaş ve cinsiyet durumu incelendiğinde, ilçe merkezinde mevcut erkek nüfusun fazla oluşu dikkat çekmektedir. Böyle bariz bir farklılığın oluşması normal demografik süreçlerle açıklanabilecek bir durum değildir. Dengesiz bir cinsiyet oranı, birçok faktörün yansıması olabileceği gibi (Zaman, 2018: 211), bu farklılık araştırma sahasında, büyük oranda bahsi geçen yaş gruplarında yer alan asker nüfus ile açıklanabilir. Zira ADNKS kapsamında askeri nüfus, buldukları kıışla nüfusuna ve dolayısıyla da o ilçenin nüfusuna dâhil edilmektedir. Yaşlı nüfusta ise bariz bir kadın fazlalığı göze çarpar ve bu durum dünyanın birçok yerinde görüldüğü üzere, kadınların erkeklere göre daha uzun ömürlü olmalarının bir sonucu olarak değerlendirilebilir (Şekil 3).

C.Hayati Değişkenler

1.Göçler

Göç, bir idari sınırı geçerek oturma yerini devamlı ya da uzun süreli olarak değiştirme olayını ifade etmektedir (Tümertekin ve Özgüç, 2012: 289). Göç hareketlerinin nedenleri olarak; doğal nüfus artışının bir bölgede yaşayan insanlar üzerinde doğurduğu iç baskı

ve dış baskının etkileri unutulmamalıdır. Bir bölgede yaşayan nüfus, o bölgedeki geçim kaynaklarının yetersiz kaldığı durumlarda nüfus üzerinde demografik bir baskı başlar ve bu baskı insanları göçe zorlar. Şüphesiz bu zorunluluktan etkilenme derecesi, o bölgede yaşayan insanların kültürel ve ekonomik seviyelerine de bağlıdır (Zaman, 2018: 92). Günümüz dünya düzeninde göç olgusu çok daha önemli bir hal almıştır (Aksoy, 2012: 292-293). Nitekim sosyo-ekonomik sorunlar nedeniyle insanlar iş bulma, daha iyi yaşama, eğitim, sağlık, sosyal olaylar gibi nedenlerden dolayı (Birinci, 2018: 470) Türkiye genelinde özellikle kırsal alanlardan şehirlere yönelik göç meydana gelmektedir (Sönmez, 2010: 48). Nitekim 1985 yılından beri araştırma sahasından büyük şehirlere doğru faal bir şekilde göç hareketi yaşanmaktadır. Bu durum genel olarak nüfusun yapısını ve değişimini doğrudan etkilemektedir (Birinci, 2017: 81).

TÜİK tarafından ilçe bazında göç verilerinin düzenli olarak tutulmaya başlandığı 2012 yılı ve sonrası verileri bu çalışmada kullanılmıştır. Fakat çalışmanın önceki bölümlerinde nüfusun yıllar içindeki seyri (1935 ve sonrası) aktarılarak mevcut verilerden de hareketle göçe katılan nüfus hakkında çıkarımlarda bulunulmuştur. Zira 1985 ve sonrası dönemde özellikle bölgede yaşanan terör olayları ilçe nüfusunun yaklaşık 2 kat azalmasına neden olmuştur. Bundan dolayı Adaklı ilçesinden çevre illere ve büyükşehirlere yoğun göç hareketleri yaşanmıştır.

Adaklı ilçesi göç hareketini yoğun olduğu bir saha konumundadır. Öyle ki; Türkiye genelinde diğer illerde yaşayan Adaklı nüfusuna kayıtlı olanların sayısı 2018 yılı itibarıyla 57791 iken, ilçede yaşayanların sayısı 9315 kişidir. Bu durumda, diğer illerde yaşayan Adaklı nüfusuna kayıtlı kişi sayısı, ilçede yaşayanların 6 katından daha fazladır. Nitekim tablo 2'deki veriler incelendiğinde Türkiye'de en fazla Adaklı doğumlu olan nüfusun, ilçede değil İstanbul'da ikamet ettiği görülmektedir (35892 kişi). 2018 yılı itibarıyla Adaklı'da yaşayıp Adaklı nüfusuna kayıtlı olanların sayısı 7103 kişi iken, Adaklı'da yaşayan fakat doğum yeri bilinmeyen nüfus 680, yurtdışı doğumlu olan nüfus da 48 kişidir. Adaklı ilçesi doğumlu olan nüfusun yoğun olarak yaşadığı iller sırasıyla İstanbul (35892), Kocaeli (3037), Elazığ (2316) ve İzmir (2254)'dir. Diğer taraftan Adaklı doğumlu nüfusun 10327 kadarı da Bingöl Merkez İlçe'de ikamet etmektedir. Başka bir deyişle, Adaklı kayıtlı nüfusun yaklaşık % 95'i bu illerde toplanmıştır (Tablo 3).

Tablo 3. Adaklı İlçesi Nüfusuna Kayıtlı Olanların İkamet Ettikleri İllere Göre Dağılımı (2018).

İkamet Ettiği İl	Sayısı	İkamet Ettiği İl	Sayısı
Adana	391	İstanbul	35892
Ankara	270	İzmir	2254
Bingöl	10327	Kocaeli	3037
Bursa	570	Diğer	2734
Elazığ	2316	Toplam	57791

Kaynak: TÜİK verilerinden derlenmiştir.

Adaklı ilçesinin aldığı ve verdiği göç değerleri karşılaştırıldığında (2012-2017 yılları arası) her daim verdiği göç aldığı göçten fazla olmuştur (Tablo 4). Dikkati çeken bir diğer husus 2015 yılına kadar göçe katılan erkek nüfus fazla iken 2016-2017 yıllarında bu seyir değişmiş ve kadın nüfus daha fazla göçe katılım sağlamıştır. Şüphesiz bu durum daha önceki yıllarda çalışma amaçlı erkek nüfus göçünün yerine bu yıllarda göç olayının aile düzeyinde gerçekleşmesinin bir sonucu olarak görülmelidir.

Tablo 4. Adaklı İlçesinin Yıllara Göre Aldığı ve Verdiği Göçler (2012-2017).

Yıllar	Aldığı Göç		Verdiği Göç	
	Erkek	Kadın	Erkek	Kadın
2012	117	161	318	313
2013	318	304	351	284
2014	181	169	381	366
2015	193	191	357	329
2016	170	179	256	263
2017	155	140	257	278
Toplam	1134	1144	1920	1833

Kaynak: TÜİK verilerinden derlenmiştir.

2018 yılına gelindiğinde göç hareketinin yön değiştirdiği görülmektedir. Önceki yıllarda sürekli verilen göç değerleri alınan göç değerlerinden fazla iken, 2018 yılında tam tersi bir durum söz konusu olmuştur. Nitekim 2018 yılında Adaklı ilçesinin aldığı toplam göç sayısı 1525 kişidir. Aynı yıl itibarıyla net göç hızı ‰ 119,0'dır (Tablo 5). Bu tezatlığın temel sebebi; 2019 yerel ve mahalli seçimlerinden dolayı oy kullanmak amacıyla başka il veya ilçelerde yaşayan nüfusun Adaklı'ya ikametgâhlarını almaları yanı sıra ilçeye yapılan memur atamaları ile askeri nüfustur (Narinç, 2019: 52).

Tablo 5. Adaklı İlçesinin Aldığı-Verdiği Göç ve Net Göç Hızı (2018).

İlçe Adı	2018 Nüfusu	Aldığı Göç	Verdiği Göç	Net Göç (Aldığı-Verdiği)	Net Göç Hızı (‰)
Adaklı	9315	1525	478	1047	119,0

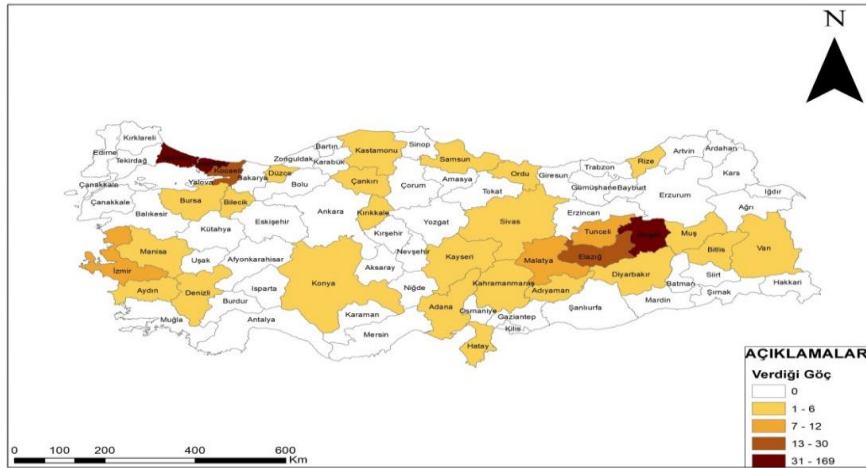
Kaynak: TÜİK verilerinden derlenmiştir.

Ülkemizde 1950 yılından sonra başlayan, kırsal alanlardan şehirlere doğru olan göçün temel sebebi kırsal kesimlerdeki ekonomik yetersizliklerdir. Bu anlamda Adaklı ilçesi de, mevcut ekonomik faaliyetlerin kısıtlı olması nedeniyle iç göç hareketlerin aktif

olarak yaşandığı bir saha konumundadır. Türkiye’de iller arasında gerçekleşen göç hareketi sonucunda, nüfusun cinsiyet yapısı üzerinde 1990’lı yıllardan sonra bariz farklılıklar gözlenmeye başlanmıştır (Birinci, 2018: 461).

Adaklı ilçesinin 2018 yılı itibariyle en fazla göç verdiği illerin başında İstanbul ili gelmektedir. İstanbul iline göç edenlerin sayısı 169 kişidir. İstanbul’dan sonra Adaklı ilçesinden en fazla göç alan yerleşmeyi 96 kişi ile Bingöl şehri oluşturmaktadır. Aynı yıl itibariyle en fazla göç verilen diğer illeri ise Elazığ (30 kişi), Kocaeli (26 kişi), Tunceli (12 kişi), Malatya (9 kişi) teşkil etmektedir (Tablo 5; Harita 2).

Sahadaki göç hareketlerinin itici faktörleri arasında temelde fiziki çevre koşullarının meydana getirdiği sorunlardan bahsedilebilir. Sahanın oldukça engebeli ve dağlık bir topografyaya sahip olması ve sahada hâkim olan karasal iklim koşulları başta tarımsal üretim olmak üzere çeşitli ekonomik faaliyetlerin yapılmasını kısıtlamaktadır. Yetersiz olan ekonomik kaynaklar yöre insanının geçim sıkıntısı yaşamasına neden olmaktadır. Haliyle bu durumda insanları göçe zorlamaktadır. Diğer taraftan Adaklı ilçesi Kuzey Anadolu Fayına (KAF) paralel faylar ile Sancak-Uzunpazar Fay Zonu’nun kesişme sahasında yer almaktadır. Bundan dolayı saha tektonik açıdan da oldukça aktif bir konumdadır. Zira 1971 ve 2003 Bingöl depremleri ilçede can ve mal kaybına neden olmuştur. Bu da insanları zorunlu göçe yöneltmiştir. Bunlara özellikle son yıllarda artan eğitim amaçlı göçleri de ilave etmek gerekmektedir. Başka bir anlatımla eğitim amaçlı öğrenci göçlerindeki artış da -özellikle üniversite eğitimi alan kız öğrenci sayısındaki artış- önemlidir.



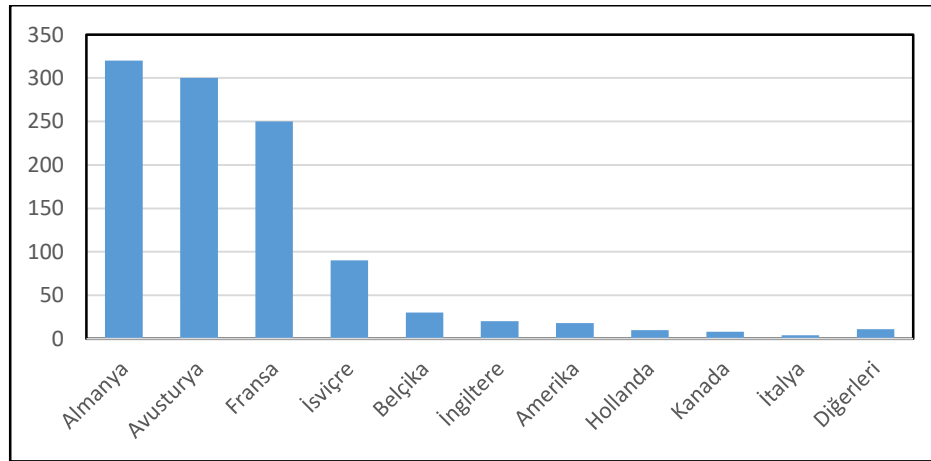
Harita 2. Adaklı İlçesinden Dışarıya Yönelik Göç Haritası (2018/Kaynak: Narinç,2019: 56).

İlçeden ülke dışına yapılan göçler incelendiğinde göç edilen ülkeler içerisinde ilk sırada % 30,5 (320 kişi) ile Almanya yer almaktadır (Şekil 4). Bu ülkenin ilk sırada yer almasının sebebi, ülkemizden işçi talebinde bulunan ilk ülke olmasıdır. Almanya'yı % 28,6 (300 kişi) ile Avusturya ikinci sırada, % 23,8 (250 kişi) ile Fransa izlemektedir (Tablo 7; Şekil 4). Araştırma sahasından yurt dışına yapılan bu göçlerin niteliği, temelde bireysel olarak yapılmış olmasıdır. Bu durum ailelerin bölünmesine neden olmuş ve araştırma sahasında kısıtlı olan geçim kaynakları dâhilinde geride kalan aileler bu zorluklar içerisinde yaşamaya çalışmışlardır. Sonrasında yurt dışına yerleşen çoğu kişiler ailelerini de yanına almış ve göç ettikleri ülkelerde yaşamaya başlamışlardır. Son yıllarda özellikle Amerika ve Kanada'ya yapılan göçlerin temelinde, bireylerin eğitimlerini bu ülkelerde devam ettirme isteği yer almaktadır.

Tablo 7. Adaklı İlçesinden Yurt Dışına Gerçekleşen Göçlerin Ünelere Göre Dağılışı (1990-2018).

Göç Edilen Ülke	Göç Eden Sayısı	Göç Edilen Ülke	Göç Eden Sayısı
Almanya	320	ABD	18
Avusturya	300	Hollanda	10
Fransa	250	Kanada	8
İsviçre	90	İtalya	4
Belçika	30	Diğerleri	11
İngiltere	20	Toplam	1061

Kaynak: Mülakat sonuçları (2018).



Şekil 4. İlçeden yurt dışına yapılan göçlerin ülkelere göre dağılımı (1990-2018).

2.Doğum ve Ölümler

Doğum olaylarının ölümlerden fazla olması sonucunda nüfus sayısında meydana gelen değişimlere doğal nüfus artışı denir. Doğurganlık kavramı, nüfus içinde gerçekleşen canlı doğum sayısını ifade etmektedir. Doğurganlık, kısa dönemli iniş-çıkışları ifade etmekte kullanılır. Doğumlar ölümlerin aksine kontrol altına alınabilir birtakım toplumsal ekonomik, siyasi, fizyolojik ve psikolojik özellikler aracılığıyla da belirlenebilmektedir (Özgüç ve Tümertekin, 2012: 230-231).

Doğurganlık kavramı için farklı bazı ölçütler kullanılmaktadır. Bunların en temel olanı ham doğum oranıdır. Bir yıl boyunca gerçekleşen toplam doğum sayısının, aynı yıl içindeki toplam nüfusa bölünmesi ve bu nüfusun 1000 ile çarpılması sonucunda elde edilen bir değere denilmektedir. Ham doğum oranı nüfusun yaş ve cinsiyet yapısını içermemesinden dolayı, bu yapıyı tanımlayan genel doğurganlık oranı hesaplanmaktadır. Bu hesaplamada, kadın nüfus (15-45 ya da 15-49 yaş arası) ile 5 yaşın altındaki toplam nüfus (1000 ile çarpılarak) kullanılır. Elde edilen bu oran, doğurgan çağdaki bin veyahut yüz kadına düşen çocuk sayısını ifade etmektedir. Ölümleri açıklamak için ise çeşitli hesaplamalar kullanılmaktadır. Ham ölüm oranı da toplam ölüm sayısının yıl ortası tahmini nüfusa bölünüp 1000 ile çarpılmasıyla elde edilmektedir (Özgüç ve Tümertekin, 2012: 231-235).

İlçede 2017 yılı itibariyle toplam 126 canlı doğum gerçekleşmiştir (Tablo 8). Aynı yıl itibariyle TÜİK verilerine göre toplam nüfusu 8221 olan araştırma sahasının, genel doğum oranı % 1,5'tir. İlçenin doğurganlık oranı, Türkiye'nin doğurganlık oranıyla (% 2,07) karşılaştırıldığında oldukça düşük bir seviyede kaldığı görülmektedir. Nüfusun kendini yenileme oranının % 2,10 olduğu düşünüldüğünde, Adaklı ilçesindeki nüfusun, kendini yenileme oranından ne kadar uzak olduğu aşikârdır. 2014 yılında genel doğum oranı % 1,8, 2015 yılında, % 1,6 ve 2016 yılında ise % 1,4'tür. Görüldüğü üzere, 2014-2017 yılları arası genel doğum oranı genellikle azalarak devam etmiştir. Bunun temel sebepleri arasında; nüfusun evlenme yaşının yükselmesi, eğitim oranının artması, ileri yaşlardaki gebeliklerin riskli olmasından ötürü çocuk sahibi olma isteğinin azalmış olması etkili olmaktadır. Ayrıca önceki yıllara oranla ekme biçme faaliyetlerinin azalması sonucunda, insan gücüne duyulan ihtiyacın azalmasına paralel olarak ailelerin daha az çocuk sahibi olma isteklerinin artması gibi sebepler genel doğum oranlarının azalmasının başlıca nedenleri olarak sıralanabilir.

Tablo 8. Adaklı İlçesinde Gerçekleşen Doğum Sayıları ve Doğum Oranları (2014-2017).

Doğumlar	Erkek	Kadın	Toplam	Doğum Oranı (%)
2014	81	78	159	1,8
2015	60	76	136	1,6
2016	67	53	120	1,4
2017	75	51	126	1,5

Kaynak: TÜİK verilerinden derlenmiştir.

İlçede 2017 yılı itibariyle ölüm oranı ‰ 7,2'dir (Tablo 9). Türkiye ortalaması ise; ‰ 5,3'tür, Böylece ilçe ile Türkiye ortalaması arasında ‰ 1,9 oranında fark olduğu görülmektedir. Şüphesiz bunun en önemli nedenleri arasında özellikle yörenin kırsal alanlarında sağlık ve hijyen koşullarının yetersiz oluşu gelmektedir. Son yıllarda ilçede ölüm oranı ‰ 6.9 (2009 yılı) ‰ 9.2 (2014 yılı) arasında değişmiştir (Tablo 7).

Tablo 9. Adaklı İlçesinde Gerçekleşen Ölüm Sayıları ve Oranları (2009-2017).

Ölümler	Erkek	Kadın	Toplam	Ölüm Oranı (‰)
2009	37	32	69	6,9
2010	38	34	72	7,1
2011	38	28	66	6,8
2012	38	31	69	7,2
2013	40	35	75	7,9
2014	50	33	83	9,2
2015	39	31	70	8,0
2016	43	31	74	8,7
2017	35	25	60	7,2

Kaynak: TÜİK verilerinden derlenmiştir.

Araştırma sahasında ölüm oranları Türkiye ortalamasına göre nispeten yüksek olsa da, özellikle 1980'li yıllardan başlayarak uygulanan aşı kampanyaları sayesinde bebek ölümleri kayda değer ölçüde azalmaya başlamıştır. Yine son yıllarda uygulamaya konulan Aile Hekimliği uygulamasıyla gebe kadın ve çocuk aşısı takipleri etkili olmuştur. Fakat özellikle ilçenin kırsal kesimlerinde bebek ölüm oranları hala düşük düzeylerde değildir, bunun temel nedeni ise; hijyen koşullarının yetersizliği ve ameliyat gerektiren doğumların, ailelerin bilinçsizliği nedeni ile hastanelere başvurularının zamanında yapılmamasıdır.

IV.Sonuç ve Değerlendirme

Adaklı ilçesinin demografik yapısı ve analizinin yapıldığı bu çalışmada, nüfus ve dağılışı üzerinde doğal ve beşeri faktörler etkili olmuştur. Başka bir ifade ile ilçe nüfusunun bugünkü görünümünde iklim, jeolojik ve jeomorfolojik (yeryüzü şekilleri) unsurların yanı sıra başta terör olayları gibi beşeri etkenlerin belirleyici olduğu muhakkaktır. Nitekim sahadaki göç hareketlerinin itici faktörleri arasında temelde fiziki çevre koşullarının meydana getirdiği sorunlardan bahsedilebilir. Sahanın oldukça engebeli ve dağlık bir topografyaya sahip olması ve sahada hâkim olan karasal iklim koşulları başta tarımsal üretim olmak üzere çeşitli ekonomik faaliyetlerin yapılmasını kısıtlamaktadır. Yetersiz olan ekonomik kaynaklar yöre insanının geçim sıkıntısı yaşamasına neden olmaktadır. Haliyle bu durumda insanları göçe zorlamaktadır. Diğer taraftan Adaklı ilçesi Kuzey Anadolu Fayına (KAF) paralel faylar ile Sancak-Uzunpazar Fay Zonu'nun kesişme sahasında yer almaktadır. Bundan dolayı saha tektonik açıdan da

oldukça aktif bir konumdadır. Zira 1971 ve 2003 Bingöl depremleri ilçede can ve mal kaybına neden olmuştur. Ayrıca, özellikle 1984'den sonra terör olaylarının ortaya çıkardığı güvensizlik ortamı göç hareketini hızlandırmıştır. Nitekim terör olaylarının yaygınlaştığı ve yerel halkı tehdit etmeye başladığı 1984 yılından sonra nüfustaki azalmanın daha bariz olduğu görülmektedir. Öyle ki bölgede yaşanan terör olaylarından dolayı ilçe nüfusu hemen hemen yarıya yakın (1985 yılı toplam nüfus: 22380, 2000 yılı toplam nüfus: 10856 kişi) azalmıştır. Diğer taraftan terör olayları bölgeye yönelik yatırımların durması yanında geçim kaynağı olan hayvancılık faaliyetlerinin yaylalarda yapılamaz hale gelmesine de neden olmuştur.

Adaklı ilçesi göç hareketini yoğun olduğu bir saha konumundadır. Öyle ki; Türkiye genelinde diğer illerde yaşayan Adaklı nüfusuna kayıtlı olanların sayısı 2018 yılı itibariyle 57791 iken, ilçede yaşayanların sayısı 9315 kişidir. Bu durumda, diğer illerde yaşayan Adaklı nüfusuna kayıtlı kişi sayısı, ilçede yaşayanların 6 katından daha fazladır.

Netice itibariyle insanların ilçeden başka yerlere göç etmesinin başlıca sebebi yaşanan geçim sıkıntısı ve 1984 sonrasında sahada görülen terör olaylarıdır. Sahanın fiziki coğrafya özellikleri ekonomik çeşitlenmeyi zorlaştırmakta ve belli oranda insanları tarım ve hayvancılık faaliyetlerini gerçekleştirmeye zorlamaktadır. Böylece ekonomik yönden kısıtlı olan bu kaynakların bir de terör olaylarının etkisiyle sınırlandırılması göç hareketinin yoğunlaşmasına neden olmuştur. Terör yöre insanının göç etmesinde veya bölgeye gelecek insanların ve kaynakların engellenmesinde önemli etkenlerden biri olmasından dolayı; terörün sonlandırılması, bölgede nüfus artışını ve ekonomik canlanmayı beraberinde getirecektir. Bu kapsamda güvenlik ortamının sağlanması ve tarım ve hayvancılık faaliyetine yönelik teşvikler sahada ekonominin canlanmasına ve bu durum göç hareketinin yavaşlamasına katkıda bulunacaktır. Bunun yanı sıra ilçede yeterli ölçüde gelişmemiş olan sosyo-kültürel faaliyetlerin geliştirilmesine yönelik eğitim, sağlık ve kültürel hizmetlerin çeşitlendirilmesine yönelik projelerin hayata geçirilmesi de göç hareketinin azaltılması açısından önem arz etmektedir.

Kaynaklar

- Aksoy, Z. (2012). Uluslararası Göç ve Kültürler Arası İletişim, *Uluslararası Sosyal Araştırmalar Dergisi*, 5(20), 292-303.
- Arınç, K., (2016). *Doğal, Beşeri, İktisadi ve Siyasi Yönleriyle Doğu ve Güneydoğu Anadolu Bölgeleri*, Erzurum: Biyosfer Araştırma Merkezi.
- Avcı, V. (2016). Adaklı İlçesinde (BİNGÖL) Görülen Heyelanların Jeomorfolojik Faktörlere Göre Dağılışı, *Bingöl: Bingöl Araştırmaları Dergisi*, 2(2), 31-60.
- Birinci, S. (2017). Türkiye de Göç Etkinliği Nüfus Devinimi ve Nüfus Değişimi (2014-2015). *Türk Coğrafya Dergisi*, (69), 81-88.
- Birinci, S. (2018). Ardahan İlinde İç Göç Hareketinin Yaş ve Cinsiyet Yapısının Analizi (1995-2016), *Erzurum: Atatürk Üniversitesi Sosyal Bilimler Enstitüsü Dergisi: 22(Özel Sayı)*, 457-473.

- Birinci, Salih, Kaymaz, Ç. Kıvanç, Zaman, Mehmet. (2017). Türkiye’de İller Arası Göç Hareketinde Cinsiyet Yapısının Analizi (2014-2015). 2.Uluslararası Sosyal Bilimler Sempozyumu (18-20 Mayıs 2017) Bildiriler Kitabı, Antalya.
- Dirik, K., Yürür, T., Demirbağ, H. (2003). 1 Mayıs 2003 Bingöl Depremi Değerlendirme Raporu, Ankara: Hacettepe Üniversitesi Mühendislik Fakültesi Jeoloji Mühendislik Bölümü.
- Doğanay, H., Orhan, F. (2016). *Türkiye Beşeri Coğrafyası (Genişletilmiş ve Güncellenmiş 5. Baskı)*, Ankara: Pegem Akademi Yayınları.
- Eriñç, S. (2000). *Jeomorfoloji I*. İstanbul: Der Yayınları.
- Narınç, A. (2019). Adaklı İlçe Merkezinin Coğrafi Etüdü. (Yayımlanmamış Yüksek Lisans Tezi), Erzurum: Atatürk Üniv. Sosyal Bilimler Enstitüsü.
- Orhan, F. (2019). Tunceli İlinin Başlıca Nüfus Özellikleri ve Planlama Açısından Önemi, *Uluslararası Sosyal Araştırmalar Dergisi*, 12, 62.
- Orhan, Fatih. (2015). *Şavşat’ın Beşeri ve Ekonomik Coğrafyası*. Ankara: Eflal Ajans Matbaacılık.
- Seymen, İ., Aydın, A. (1972). Bingöl Deprem Fayı Ve Bunun Kuzey Anadolu Fay Zonu İle İlişkisi, İstanbul: İstanbul Teknik Üniversitesi Maden Fakültesi.
- Soylu, H. (2011). *Kiğı’nın Beşeri Coğrafyası*, İstanbul: Bilimsel Araştırma Proje No: 2009/344.
- Sönmez, M. E., (2010). Muş İlinde Nüfus Hareketlerinin Nedenleri ve Sonuçları, *İstanbul: Türk Coğrafya Dergisi*, 55, 45–57.
- Sür, Ö. (1972). Heyelan Olaylarına Sebep Olan Faktörler Ve Bunların Türkiye’de Etkili Bulunduğu Alanlar, *Ankara: Coğrafya Araştırmaları Dergisi*, 1-2, 215-223.
- Tanoğlu, A. (1969). *Nüfus ve Yerleşme*, İstanbul: İstanbul Üniv. Yay. No: 1103, Edebiyat Fakültesi Coğrafya Enstitüsü Neşriyatı No: 45, Taş Matbaası.
- Tümertekin, E., Özgüç, N. (2012). *Beşeri Coğrafya İnsan, Kültür, Mekân*, (13. Baskı). İstanbul: Çantay Kitapevi.
- Zaman, M. (2018). *Nüfus Coğrafyası (Ders Notları)*, Erzurum: Atatürk Üniv. Edb. Fak., Coğrafya Bölümü.
- Türkiye İstatistik Kurumu (TÜİK). 2018.
- T.C Adaklı İlçe Tapu Kadastro Müdürlüğü, 2018.
- T.C Bingöl Adaklı Kaymakamlığı, 2018.
- T.C Bingöl İl Gıda Tarım ve Hayvancılık Müdürlüğü, 2018.