

Bu makaleye atıfta bulunmak için/To cite this article:

CAMCI, A, ZAMAN, M, BİRİNCİ, S. (2019). Rekreasyon Alanlarında İnovatif Uygulamalara Bir Örnek: Sivas Paşabahçe Mesire Alanı ve Hobbit (Yamaç) Evleri. Atatürk Üniversitesi Sosyal Bilimler Enstitüsü Dergisi, 23 (Özel Sayı) , 1905-1916.

Rekreasyon Alanlarında İnovatif Uygulamalara Bir Örnek: Sivas Paşabahçe Mesire Alanı ve Hobbit (Yamaç) Evleri

Aykut CAMCI (*)

Mehmet ZAMAN (**)

Salih BİRİNCİ (***)


Öz: Günümüzde sanayileşme, teknoloji ve şehirleşmenin artmasıyla birlikte ortaya çıkan rekabet ortamı, kalabalık gruplar ve hızlı şehir hayatının yarattığı olumsuzluklar bireyleri ruhsal ve bedensel olarak yormaktadır. Bu sebeple zihinsel ve bedensel açıdan dinlenme ihtiyacı hisseden bireyler, uzun süreli tatillere fırsat bulamadıkları için kendilerine kısa süreli boş zamanlar yaratmaktadırlar. Ortaya çıkan bu boş zaman olgusu rekreasyon kavramını ortaya çıkarmıştır. Rekreasyon, bireylerin günlük rutin işleri dışında kalan zamanlarda yaptıkları faaliyetler olarak bilinmektedir. Şehrin yarattığı stres ve baskı ortamından uzaklaşmak isteyen bireyler çoğunlukla park, botanik bahçesi, mesire alanı, doğal koruma alanları gibi ortamları tercih etmektedirler. Bu kapsamda Sivas şehrinde yaşayan bireylerin şehrin gürültüsü ve yoğunluğundan uzaklaşmak amacıyla boş zamanlarını değerlendirmek için tercih ettikleri destinasyonlar arasında son yıllarda Paşabahçe Mesire Alanının ilk sıralarda geldiği dikkat çekmektedir. Bu çalışmada mesire alanının rekreasyonel faaliyetler için sunduğu çekicilikler ile 2017 yılında Türkiye'nin en iyi yönetilen rekreasyon projesi olarak seçilmesinde önemli bir unsur olan hobbit (yamaç) evleri rekreatif inovatif kaynak olarak incelenmiştir. Çalışma sonucunda araştırma konusunu oluşturan bu mesire alanının rekreasyon potansiyelinin yapılan inovasyon çalışmaları ile birlikte ziyaretçilerde ilgi uyandırdığı ve tercih edilmesinde ön plana çıktığı tespit edilmiştir.


Anahtar Kelimeler: Hobbit Evleri, Paşabahçe Mesire Alanı, Rekreasyon, Sivas.

The Sample to Innovative Differences in Recreation Area: Sivas Pasabahce Picnic Area and Hobbit (Hillside) Houses

Abstract: Nowadays competition environment emerging with industrialisation, technology and rising urbanization, crowded groups and negativeness created by fast city life tire people physically and psychologically. Therefore individuals who feels the need to rest create themselves short leisure time so as not to find chance for long holidays. This emerging leisure time case has revealed recreation concept. Recreation is known as activity which individuals do in their leisure time. Individuals who wants to move away from stress and pressure created by city prefer mostly environment like park, botanical garden, picnic area and natural preserve. The individuals living in Sivas city also prefer Paşabahçe picnic area

*) Doktora Öğrencisi, Atatürk Üniversitesi Sosyal Bilimler Enstitüsü (e-posta: aykutcamci58@gmail.com)  ORCID ID. orcid.org/0000-0001-5536-6008

**) Prof.Dr. Atatürk Üniversitesi Edebiyat Fakültesi Coğrafya Bölümü (e-posta: mzaman@atauni.edu.tr)  ORCID ID. orcid.org/0000-0002-1833-6501

***) Doç.Dr. Atatürk Üniversitesi Edebiyat Fakültesi Coğrafya Bölümü (e-posta: sbirinci@atauni.edu.tr)  ORCID ID. orcid.org/0000-0003-1191-4708

which is near to city center to move away from the noise and crowdedness of the city in their leisure time. In this study analyzing representing the attractivenesses of picnic area and innovation studies, The Hobbit (Hillside) Houses which was chosen as the best managing recreation project in 2017 have been studied. It has been determined to stand out with the recreational potential of picnic area forming the search subject done with innovation and arouse visitor's curiosity.

Keywords: *Hobbit Houses, Pasabahce Picnic Area, Recreation, Sivas.*

Makale Geliş Tarihi: 27.06.2019

Makale Kabul Tarihi: 15.12.2019

I.Giriş

Dünyada ve ülkemizde son yarım yüzyılda meydana gelen sosyoekonomik değişikliklerle birlikte gelişen teknolojinin hayatın her alanında yoğun ve etkili şekilde kullanımı bireylerin çalışma saatlerini azaltması boş zaman kavramını ortaya çıkarırken kişi başına düşen geliri ise arttırmıştır (Argan vd., 2012: 74 ; Yıldız, 2014: 6). Bu olumlu gelişmelerin yanı sıra sanayileşme ve plansız yapılaşmayla birlikte kentlerdeki hızlı nüfus artışı yoğun yapılaşma faaliyetlerine neden olmuştur. Kent hayatının gürültülü, yoğun ve stresli yaşamı insanları hem zihnen hem de bedenen olumsuz olarak etkilemiştir. Kent yaşamının bu olumsuz koşullarının bireyler üzerindeki baskısı (Aşıkutlu vd., 2012: 103) sonucunda bireyler zihnen ve bedenen kent yaşamından uzaklaşmak istemektedirler. Bu istek ise şehirde yaşayan nüfusun kent yaşamı ve kent kültüründen kaçarak boş zamanları dinlenme ve eğlence amacıyla değerlendirmek, doğayla adaptasyonu sağlayacak rekreasyonel faaliyetlere yönelmesine neden olmuştur.

Esasen latince kökenli bir kelime olan (Hacıoğlu vd. 2015: 29; Torkildsen, 2005: 57) rekreasyon terimi;16. yüzyılın başlarında İngilizcede “recreacyon” olarak kullanılmış olup, kelime anlamı itibariyle yeniden yaratılma, yeniden doğuş veya yeniden yaratma anlamına gelmektedir (Mercer, 2004: 412). Türkçe karşılığı ise yaygın bir şekilde “boş zamanları değerlendirme etkinliği” olarak kullanılmaktadır (Argan 2007:25). Turizm faaliyetleri ile birlikte anılan, benzer özelliklerinin yanında, farklı yönleri de bulunan rekreasyon faaliyetleri, günümüzde daha da yaygın hale gelmiş, kentlerin sıkıcı ortamından, çalışma ortamının yoğunluğundan kurtulmak için, insanların işten arta kalan boş zamanlarında gönüllü olarak yaptığı piknik, çeşitli park ziyaretleri, balık tutmak, sinema, tiyatro, konser ve sanat etkinliklerinde bulunmak, yüzmek, ata binmek, kitap okumak, sahilde yürümek, yemeklere, balolara katılmak gibi memnuniyet verici, eğlendirici, hoşça vakit geçirici, bedenini ve ruhunu dinlendirici faaliyetler olarak tanımlanmaktadır (Kervankıran, 2011: 28).

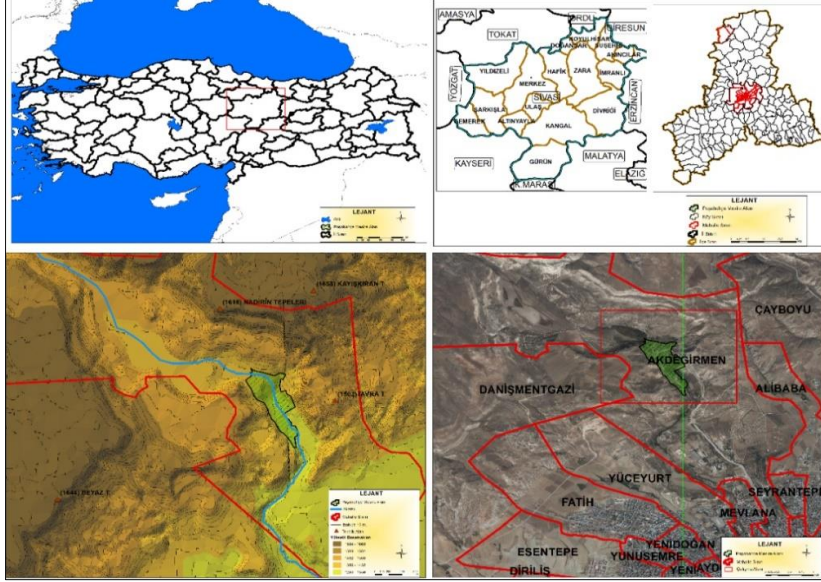
Kent alanlarında ortaya çıkan nüfus artışı yeni yaşam ve ticaret alanlarının sayısının artmasına yol açarken, yeşil alanların azalmasına neden olmaktadır. Bu alanlarda yaşayan nüfus grupları boş zamanlarında parklar, mesire alanları, kent ormanları, tabiat parkları, mili parklar gibi açık hava rekreasyon alanlarına yönelmektedir. Bu açıdan yeşil alanlar ve parklar insan yaşamı için hayati öneme sahiptirler (Manning ve Anderson,

2012: 3). Rekreasyonel faaliyetlere duyulan ihtiyaç, rekreasyon etkinliklerinin kişisel ve toplumsal olarak sağladığı yararları ileri gelmektedir (Önder, 2003: 31; Ağyar vd., 2012: 16). Rekreasyon faaliyetinin bireye sağladığı avantajlar; fiziksel ve ruhsal iyileşme, sosyalleşme, çalışma performansını ve üretkenliğini, kişisel beceri ve yetenekleri geliştirme gibi yararları sağlamaktadır. Toplumsal olarak sağladığı yararları ise; toplumsal açıdan dayanışma ve bütünleşmeyi sağlamaktadır (Hacıoğlu vd., 2015: 55; Gül ve Gül, 2016: 67-68). Günümüzde boş zamanı değerlendirme bir yaşam biçimi haline almıştır. Bu sebeple; boş zaman faaliyetlerinin artması ve boş zamanı değerlendirme yelpazesinin genişletilmesi için çeşitli program ve projelerin üretilmesi bir zorunluluk haline gelmiştir (Ardahan ve Lapa, 2011: 1329). Günümüzde gittikçe artan rekabet ortamında pek çok kişi ve uygulayıcı girilen bu rekabet ortamından avantaj elde edebilmek için inovasyonun gerekliliği ve önemi üzerinde durmakta olup, yönetsel anlayışlarını sürekli olarak değiştirmektedirler (Kızıllırmak ve Albayrak, 2013: 56). İnovasyon, yeni fikirlerin, işlemlerin, ürünlerin veya hizmetlerin üretilmesi, kabul edilmesi ve uygulaması (Hall ve Williams, 2008: 5) anlamına gelebileceği gibi var olan bir uygulama veya süreçte ortaya çıkabilecek aksaklıkları ortadan kaldırarak uygulamaları ve süreçleri daha iyi işler hale getirmek anlamına da gelebilmektedir (Yüzbaşıoğlu ve Doğan, 2018: 214). İnovasyon her sektör için büyüme ve sürdürülebilir zenginlik sağladığından, bireylerin ürün ve hizmetleri seçtiği tüm alanlar için stratejik öneme sahiptir (Peters ve Pikkemaat, 2006: 1). Bu yönüyle çalışma konusunu oluşturan Paşabahçe Mesire alanı ziyaretçilere sunmuş olduğu hobbit (yamaç) evlerinde konaklama ile inovatif bir ürünün geliştirilmesi ve pazarlanması açısından inovasyonun başarılı bir şekilde uygulandığı rekreasyon alanı özelliği taşımaktadır.

II. Araştırma Sahasının Yeri ve Genel Özellikleri

Araştırma sahası olan Paşabahçe Mesire Alanı, Sivas Merkez ilçe Akdeğirmen Mahallesi sınırları içerisinde, Sivas şehrinin yaklaşık 5 km kuzeyinde yer almaktadır (Harita 1).

Mesire alanının adı Suat Duman Paşa fabrikasından gelmektedir. Sivas'ta halk arasında Paşa Fabrikası olarak da bilinen saha mesire yeri olarak kullanılmaya başlanmasıyla bu alan Paşabahçe olarak adlandırılmıştır. Paşabahçe mesire alanı, 39 ha'lık yüzölçümü, peyzaj güzelliği, şehrin gürültüsünden uzak olması ve inovasyon değerleri ile şehirde bulunan diğer mesire alanlarına göre daha fazla ziyaretçiyi kendisine çekmektedir. Tavra deresi vadisi içerisinde eski adı Paşa fabrikası denilen mevkiide faaliyet göstermektedir (Fotoğraf 1). Tavra deresi, Merakum yaylasından şehire girinceye kadar kanyon içerisine gömülmüş durumdadır. Bu kanyonun yeşillik olan tabanı ve traverten basamağı üzerinde meydana getirilmiş olan yapay şelalesi nedeniyle mesire alanı olarak kullanılmaya başlanmıştır (Alagöz, 1967: 58-59).



Fotoğraf 1:Paşabahçe Mesire Alanından Görüntüler.

Sivas şehrinde, yeşil alan miktarı son yıllarda artış göstermiş olsa da kişi başına düşen miktar 5,83 m²'dir (Sivas Belediyesi 2018 Faaliyet Raporu). Ancak bu miktar yeterli değildir. Bu nedenle yeşil alan ve spor yapma ihtiyacını karşılayacak açık hava rekreasyon alanlarına ihtiyaç duyulmaktadır (Özgüç, 2011: 7). Ülkemizde 6785 sayılı İmar Kanunu'nun 20.07.1972 tarihli 1605 sayılı yasanın 28. maddesinde kişi başına düşen yeşil alan miktarı minimum 7 m² olarak kabul edilmiş olup (Resmi Gazete, 20.07.1972: 357), bu değer 1985 tarihli yönetmeliğin 2 Eylül 1999 tarihli 23804 sayılı Resmi Gazetede yapılan değişiklik ile kişi başına 10 m² 'ye çıkarılmıştır (Aksoy vd., 2009: 141).

Mesire alanında bulunan pek çok farklı türden ağaç, çalı ve çiçek türleri görsel zenginlik kaynaklarının başında gelmektedir. Bunun yanı sıra Tavra deresi üzerindeki şelale, dereden alınan su ile oluşturulan küçük havuzlar da doğal çekiciliklerin başında gelmektedir. Ayrıca, şehir içi ve şehir dışında oluşturulmuş olan yeşil alanların şehirde yaşayan bireyler için fiziksel ve ruhsal yönden sağlığa iyi geliyor olması açık hava rekreasyon faaliyetlerine olan ilgiyi üst seviyelere taşımaktadır.

Önemli rekreasyon destinasyonlarından birisi olan Paşabahçe mesire alanı hafta içi ve hafta sonunda çok sayıda ziyaretçiyi kendisine çekmektedir. Sivas Belediyesi tarafından işletilmekte olan bu alana giriş için ziyaretçilerden yalnızca araç ile geçişlerde para alınmakta olup, bunun haricinde herhangi bir ücret talep edilmemektedir. Mesire alanının ziyaretçilere sunmuş olduğu sosyal donatılarına baktığımızda kamelyalar ve yeşil alan imkanı dışında inovasyon değerleri olan, kafe, restoran, mini market, spor alanları, aydınlatma sistemleri, çocuk oyun alanları, düğün salonu, ibadet yeri, hayvan barınağı ve hobbit evleri (yamaç evler) ile ziyaretçilerine aktif bir yaşam alanı sunmaktadır. Ayrıca alanda gelen ziyaretçilerin güvenliği için 24 saat güvenlik hizmeti sunulmaktadır.

III. Materyal ve Yöntem

Bu çalışmada, Sivas şehrinde açık hava rekreasyon ihtiyacını karşılaması bakımından önemli yerlerden birisi olan Paşabahçe mesire alanının mevcut kaynakları, ziyaretçilere sunmuş olduğu, rekreasyon imkanları ortaya konmaya çalışılmış ve mesire alanındaki hobbit (yamaç) evler incelenmiştir. Çalışma alanı olarak burasının seçilmesinde Paşabahçe mesire alanı içerisinde 2016 yılında 6 adet olarak planlanarak Sivas Belediyesi tarafından yaptırılan hobbit (yamaç) evlerin 2017 yılında turizm araştırmaları yapan General Management Turizm & Yönetim Dergisi tarafından Antalya'da düzenlenen ödül töreninde Quality Management Awards 2017 ödülleri kapsamında Türkiye'nin en iyi yönetilen rekreasyon projesi olarak seçilmesi etkili olmuştur.

Bu kapsamda çalışma alanı ve yakın çevresiyle alakalı literatür incelenmiş ve mesire alanı ve çevresiyle ilgili çalışmaların yetersiz olmasından ötürü çalışma sahasının doğal ve beşeri ortam özellikleri ortaya konulmaya çalışılmıştır. Bunun haricinde çalışma alanına belirli aralıklarla gidilerek arazi çalışması yapılarak mevcut kaynakların ve inovasyon değerlerinin tespiti yapılmıştır. Çalışma alanıyla ilgili bilgilerin birçoğu

alandaki görevliler ile yapılan mülakatlar sonucunda toplanmıştır. Araştırma sahası ile ilgili tematik haritaların üretimi ise 30 m çözünürlüklü SYM kullanılarak ArcGis 10.4 programı ile hazırlanmıştır.

IV.Hobbit (Yamaç) Evler ve Diğer İnovasyon Kaynakları

Paşabahçe mesire alanı sahip olduğu doğal ve beşeri çevre kaynakları ile önemli bir rekreasyon alanı durumundadır. Mesire alanı sunmuş olduğu imkanlar ve aktiviteler ile diğer mesire alanları ve orman içi yeşil alanlardan kolayca ayrılmaktadır. Mesire alanının sahip olduğu inovatif kaynaklar ziyaretçilere gün boyu çeşitli aktivitelerle hoş zaman geçirme imkanı vermektedir. Alanda 2004 yılında başlayan yatırımlar ve özellikle 2016 yılında hobbit (yamaç) evlerin tamamlanması ve reklamlar ile pazarlanmasıyla saha önemli bir cazibe merkezi haline gelmiştir.

Alüvyal malzeme ile örtülü traverten bir yapı üzerinde yer alan mesire alanının bulunduğu yerde inşa edilen yapılardan ilki 1934 yılında Tavra deresi üzerinde elektrik santrali olup, o tarihte santralden şehrin elektrik ihtiyacı karşılanmaya başlanmıştır. Zaman içerisinde şehrin ihtiyacını karşılamaz hale gelmesiyle kapatılan santral, 2010 yılında restore edilmesi ile üretime geçerek mesire alanının elektrik ihtiyacını karşılamaya başlamıştır.

Mesire alanında su bulunuyor olmasından kaynaklı olarak yapay bir şelale ile görsel bir güzellik oluşturulmuştur. Ayrıca Tavra deresinin mesire alanı içerisinde kalan kısmı ıslah edilmiş ve üzerinde köprü, seyir terası gibi yapı malzemeleri ile ortam bütünlüğü sağlanmıştır (Fotoğraf 2).



Fotoğraf 2 : Paşabahçe Mesire Alanı İçerisindeki, Şelale, Elektrik Santrali, Mihri Vefa Tatlı Suyu, Seyir Terası ve Köprüden Görünüm.

Mesire alanında yer alan mihri vefa adı verilen tatlı su ise şehrin içme suyu ihtiyacını karşılamaktadır. Mesire alanına giden ziyaretçilerin büyük çoğunluğu dönüşte su ihtiyaçlarını buradan ücretsiz olarak temin edebilmektedirler. Bunun yanı sıra alanda yaklaşık 300 kamelya ve piknik masasından ziyaretçiler ücretsiz olarak yararlanabilmektedir. Bu alanlarda dışarıdan getirilen yiyecek ve içecekler tüketilebilirken, belirli aralıklarla konulan çöp kutuları ve çeşmeler de ortamın temiz kullanılması konusunda yardımcı kaynaklar olarak ziyaretçilerin hizmetine sunulmaktadır.

Mesire alanı içerisinde spor aktiviteleri yapılabilecek tesis ve alanların bulunması rekreasyon faaliyetlerini çeşitlendirme açısından oldukça büyük bir avantaj oluşturmaktadır. Bu anlamda 1 adet futbol sahası, 1 adet voleybol ve 4 adet basketbol sahası bu ihtiyacı karşılamaktadır (Fotoğraf 3).



Fotoğraf 3: Spor Alanlarından Görünüm.

Mesire alanı içerisinde yalnızca yetişkinler için değil, çocukların da doğayla buluşması ve eğlenmesi açısından yürüyüş alanları, çocuk oyun alanları, kanatlı hayvanların bulunduğu barınak bulunmaktadır (Fotoğraf 4). Bu şekilde inovasyon kaynaklarının varlığı mesire alanının tercih edilmesinde ve ziyaretçilerin aileleri ile birlikte daha uzun vakit geçirmeleri açısından büyük önem taşımaktadır.



Fotoğraf 4: Çocuk Oyun Alanı ve Hayvan Barınağından Görünümler.

Mesire alanındaki kaynaklar arasında ziyaretçilerin günlük ihtiyaçlarını karşılayabileceği, ibadet alanı, belediye ve özel mülkiyet tarafından işletmesi yapılan kafe/restoran, mini market ve düğün salonu bulunmaktadır (Fotoğraf 5). Bu şekilde sosyal ihtiyaçların karşılanması mesire alanında geçirilen süreyi uzatmaya yardımcı olurken, konaklama bakımından hobbit (yamaç) evleri de konaklamak isteyen ziyaretçiler için aktif bir yaşam alanı sağlamaktadır.



Fotoğraf 5: Mesire Alanında Bulunan Kafe/Restoran, Mini Market ve İbadet Alanlarından Görünüm

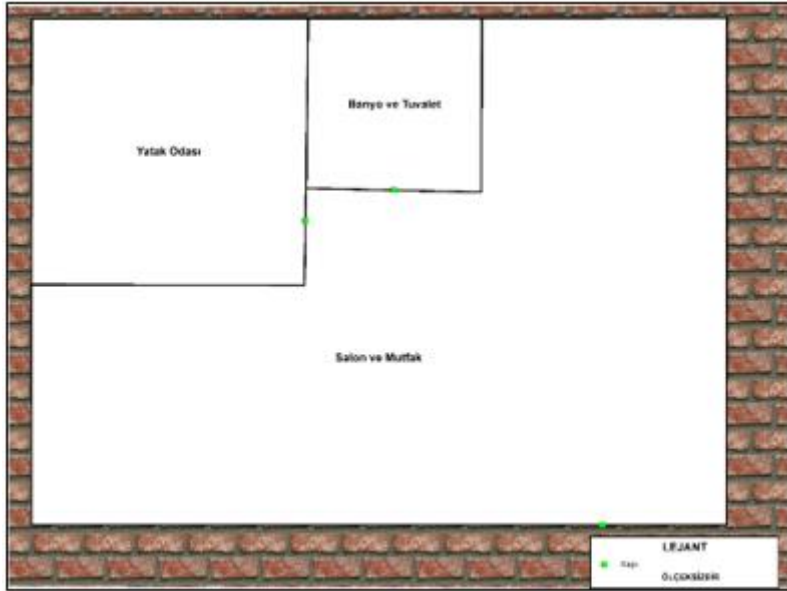
Araştırma sahasını diğer alanlardan özel kılan ve farklılaştıran, başlı başına bir marka değer taşımasına yardımcı olan inovasyon kaynağı hobbit (yamaç) evlerdir. Hobbit (yamaç) evler, küçük tepelik alanlara gömülü olarak yapılan doğayla iç içe bir yaşam şekli sunan küçük evlerdir (Fotoğraf 6). 2017 yılında Türkiye'nin en iyi yönetilen rekreasyon projesi olarak seçilen bu evler ilk etapta 6 adet olarak yapılmış olup, daha sonra gelen olumlu görüşler sonucunda 17 adet daha yapılarak küçük bir hobbit köyü yaratılmıştır. Hobbit ev ismi bir kısım çevrelerde tepki çekmesi nedeniyle yamaç evler olarak nitelendirilse de, bu evler esas benzerliğini ve adını Dünyaca ünlü film olan "Yüzüklerin Efendisi" serisinde ilk olarak görülen ve büyük bir ilgi duyulan hobbit'lerin yaşadığı evlerden almıştır. Evler mesire alanına gelen ziyaretçilerin uğrak noktalarından olup, bu evlerden ilk aşamada inşa edilen 6 tanesi mesire alanındaki şelaleyi geçtikten sonra yol kenarında bulurken, ikinci etapta yapılan 17 adet ev ise toplu halde yer almaktadır.

Hobbit evler mesire alanına görsel bir güzellik katmalarının yanı sıra şehre gelen turistlerin konaklama ihtiyacını karşılama bakımından da önemlidirler. Otantik bir deneyim yaşamak isteyen ziyaretçiler için mesire alanı içerisinde 23 adet olan bu evlerin toplam 8 standart, 8 suit ve 7 aile odası bulunmaktadır. Evlerin her biri 1+1 şeklinde, 85 m² olarak inşa edilmiştir. Evlerin bir bölümünde salon ve mutfak oluştururken diğer bölümünde yatak odası yer almaktadır. Ayrıca salon-mutfak bölümü ile yatak odası

arasında banyo ve tuvalet bulunmaktadır (Şekil 1). Evler günlük olarak kiralanabilmekte olup, evin niteliğine göre 2 ve 4 kişi rahatça konaklayabilecek durumdadır. Hobbit evlerin günlük konaklama ücreti 300 lira olup, işletmesi belediye tarafından özel bir şirkete devredilmiştir.



Fotoğraf 6: Hobbit (Yamaç) Evlerden Görünüm.



Şekil 1: Paşabahçe Mesire Alanında Yer Alan Hobbit (Yamaç) Evlere Ait Ev Planı.

Hobbit (yamaç) evler küçük tepelik alanlara gömülü olarak içerisinde rahatça hareket edilebilecek büyüklükte inşa edilmişlerdir. Evlerde konaklayanlar kısa bir süreliğine de olsa egzotik bir ortamda kalarak farklı deneyim kazanma imkânı bulma fırsatı elde etmiş olurlar.

V.Sonuç ve Öneriler

Paşabahçe mesire alanı Sivas şehrinin en çok ziyaretçi çeken açık hava rekreasyon alanlarının başında gelmektedir. Şehrin beton peyzajından ve gürültüsünden uzaklaşmak isteyen aile ve bireyler için önemli bir destinasyon oluşturmaktadır. Mesire alanının tercih edilmesinde doğal çevre güzelliklerinin ön plana çıkmasının yanı sıra, bunların önemli yatırım ve tesisler ile desteklenerek doğayla bütünleşik bir yaşam alanı sunması büyük önem taşımaktadır. Mesire alanı çoğunlukla hafta sonları olmak üzere hafta içi günlerde de pek çok kişi tarafından tercih edilmektedir. Hafta sonu gelen ziyaretçiler daha çok ailelerden oluşurken, hafta içi bireysel gruplar tarafından özellikle iş çıkışlarında rahatlamak amacıyla ziyaret edilen yerlerin başında gelmektedir. Mesire alanı içerisinde aydınlatma sistemlerinin bulunması ve elektrik santralinin ihtiyaca cevap veriyor olmasından dolayı özellikle yaz akşamlarında geç saatlere kadar ziyaretçileri ağırlamaktadır.

Mesire alanı içerisinde yapılan peyzaj çalışmalarında doğa ile uyumlu bir görüntü sergilenmeye çalışılmış, eğimli alanlarda basamak olarak ahşap traversler kullanılması, dere yatağına taş malzeme köprülerin oluşturulması, kamelyalar ve piknik masalarının ahşap olması, Mihr-i Vefa tatlı suyunun mesire alanının içerisinde yer alan ahşap çeşmelere ulaşıyor olması doğa ile uyumlu bir görüntü sağlaması açısından başarılı uygulamalar olarak ön plana çıkmaktadır. Bununla birlikte ibadet alanları ve düğün salonu gibi alanların beton malzeme ile yapılmış olması istisna uygulamaları oluşturmaktadır. Mesire alanının avantaj ve dezavantajlarına bakıldığında;

Mesire alanının şehir merkezine yakın olması tercih edilebilirlik açısından en büyük avantajlardan birisidir. Mesire alanının mevcut arazisi büyütülerek yeşil alan ve piknik alanlarının genişletilmesi Sivas Belediyesi tarafından yapılan çalışmalar ile devam etmektedir. Mesire alanına olan ilginin odak noktasında yeşil alan ve tesislerin varlığının yanı sıra insanların hobbit (yamaç) evleri görme istekleri başta gelmektedir. İlginin artması neticesinde hobbit (yamaç) evlerin sayılarında artış olacağı beklenmektedir. Ulaşım açısından araç sahibi olmayan birey ve ailelerin ulaşması mümkün olmadığından belediye tarafından hafta sonları saatlik olarak toplu taşıma hatları ile mesire alanına ulaşımın sağlanması daha fazla insanın bu alana gelmesine imkân tanıyacağı gibi Hobbit (yamaç) evlerde kalanların da kişisel ihtiyaçlarını karşılaması için şehre ulaşımına yardımcı olacaktır. Mesire alanının tanıtımı belli ölçüde yapıyorsa da özellikle Hobbit evlerin görsel pazarlama aracı olarak daha aktif olarak kullanılması, inovatif olarak öne çıkan mesire alanı ve hobbit evlerin pazarlanması açısından önem arz etmektedir. Bu açıdan gerek ulusal gerekse de uluslararası düzeyde tanıtım ve pazarlama sürecinde hobbit evlerinin öne çıkararak kampanyalara ağırlık verilmesi hem mesire alanı hem de Sivas'ta turizmin gelişimine katkı sağlayacaktır.

Kaynaklar

- Ağyar, E., Kalkan, A., Çerez, H. (2012). "Sağlık Çalışanlarının Sportif Rekreasyona Katılımlarının İncelenmesi (Antalya Araştırma ve Eğitim Hastanesi Örneği)". *I. Rekreasyon Araştırmaları Kongresi 12-15 Nisan 2012 Kemer, Antalya*. 15-29.
- Aksoy, Y., Turan Çelik, A., Atalay, H. (2009). "İstanbul Fatih İlçesi Yeşil Alan Yeterliliğinin Marmara Depremi Öncesi ve Sonrası Değerleri Kullanılarak İncelenmesi". *Uludağ Üniversitesi Mühendislik-Mimarlık Fakültesi Dergisi*, 2 (14), 137-150.
- Ardahan, F., Yerlisu Lapa, T., (2011). "Açık Alan Rekreasyonu: Bisiklete Kullanıcıları ve Yürüyüşçülerinin Doğa Sporunu Yapma Nedenleri ve Elde Ettikleri Faydalar". *Uluslararası İnsan Bilimleri Dergisi*, 1 (8), 1327-1341.
- Argan, M. (2007). *Eğlence Pazarlaması*. Ankara: Detay Yayıncılık.
- Argan, M., May, F., Yetim, G., Ertez, K., Lakeç, Y. (2012). "Rekreasyon Mabetleri Olarak Alışveriş Merkezleri". *I. Rekreasyon Araştırmaları Kongresi 12-15 Nisan 2012 Kemer, Antalya*. 73-87.
- Aşıkkutlu, S., H., Daşdandır, A., Kayacan, B., Küçük Şahin, B., Uzun, O., Demir, Z., Müderrisoğlu, H. (2012). "Korunan Alanlarda Rekreasyonel Olanak Dağılımı (ROD) Yöntemi ile İdeal Rekreasyonel Yönetim Bölgelerinin Oluşturulması". *I. Rekreasyon Araştırmaları Kongresi 12-15 Nisan 2012 Kemer, Antalya*. 103-119.
- Gül, M., Gül, K. (2016). *Üniversite Öğrencilerinin Rekreasyonel Faaliyetlere Katılımını Engelleyen Faktörlerin Analizi: Sındırgı Meslek Yüksekokulu Öğrencilerine Yönelik Bir Araştırma*. 17. Ulusal Turizm Kongresi Akademi Sektör Buluşması. Ankara: Detay Yayıncılık.
- Hacıoğlu, N., Gökdeniz, A., Dinç, Y. (2015) *Boş Zaman ve Rekreasyon Yönetimi Örnek Animasyon Uygulamaları*. Ankara: Detay Yayıncılık.
- Hall, C., M., Williams, M., A. (2008). *Tourism and Innovation*. New York: Routledge.
- Irmak, M., A., Bilge, C., Demier, M. (2018). "Paşabahçe Mesire Alanının (Sivas) Kırsal Peyzaj Tasarım İlkeleri Açısından Değerlendirilmesi". *Uluslararası Kentleşme ve Çevre Sorunları Sempozyumu 28-30 Haziran 2018 Eskişehir*. 516-524.
- Kervankıran, İ. (2011). *Afyonkarahisar İlinde Başlıca Doğal, Tarihi ve Kültürel Kaynakların Sürdürülebilir Turizm Açısından Değerlendirilmesi. (Yayımlanmamış Doktora Tezi)*, Afyon: Afyon Kocatepe Üniversitesi.
- Kızıllırmak, İ., Albayrak, A. (2013). "İnovasyon Örneği Olarak Moleküler Mutfağın İstanbul'daki Restoran İşletmelerinde Uygulanmasına Yönelik Bir Araştırma". *14. Ulusal Turizm Kongresi 05-08 2013 Kayseri*. 55-72.
- Manning, R., E., Anderson, L., E. (2012). *Managing Outdoor Recreation Case Studies in the National Parks*. Cambridge: CABI.

- Mercer, D. (2004). *Encyclopedia of Leisure and Outdoor Recreation* (ed. John M. Jenkins and John J. Pigram). New York: Routledge.
- Önder, S. (2003). “Selçuk Üniversitesi Öğrencilerinin Rekreatif Eğilim ve Taleplerinin Belirlenmesi Üzerinde Bir Araştırma”. *Selçuk Üniversitesi Ziraat Fakültesi Dergisi*, 17 (32), 31-38
- Özgüç, N. (2011). *Turizm Coğrafyası Özellikler ve Bölgeler*. İstanbul: Çantay Kitabevi.
- Peters, M., Pikkemaat, B. (2006). *Innovation and Tourism*. Journal of Quality Assurance in Hospitality&Tourism, 3-4 (6), 1-6.
- Torkildsen, G. (2005). *Leisure and Recreation Management*. New York: Routledge.
- Yıldız, G. (2014). Rekreatif Araştırmaları İçin Temel Bir Değişkenin Kavramsal ve Operasyonel Tanımlarıyla Sunumu ve Geleneksel Ön Kabullere Yönelik Eleştirel Sınamalar. (*Yayımlanmamış Yüksek Lisans Tezi*). Mersin: Mersin Üniversitesi.
- Yüzbaşıoğlu, N., Doğan, O. (2018). Sağlık Turizmi İşletmelerinde İnovasyon Sürecine İlişkin Bir Literatür Taraması. *VII. Ulusal III. Uluslararası Doğu Akdeniz Turizm Sempozyumu 20-21 Nisan 2018*. 213-222.