

GÖZ İDOLLERİ VE PİROT HÖYÜK ÖRNEĞİ EYE IDOLS AND THE EXAMPLE FROM PİROT HÖYÜK

SERAP YAYLALI*

Öz: Bu çalışmada, insanlık kültür tarihinde önemli bir yeri olan ve ilk defa, 1930'lu yıllarda, Kuzey Suriye'de Tell Brak'taki bir tapınakta çok sayıda ele geçmesi nedeniyle anılan yapının "Göz Tapınağı" olarak adlandırılmasına neden olan ve Önasya coğrafyasında sıkça rastlanan Göz İdolları incelenmektedir. Bu kapsamda, Malatya'nın doğusundaki Pirot Höyük'te, 1985 yılında gerçekleştirilen kazıda bulunan örnek, benzeri diğer buluntularla birlikte değerlendirilmiştir. Yapılan değerlendirmede diğer Anadolu buluntuları ile Kuzey Suriye, Kuzey Irak, İran Khuzistan, Güney Mezopotamya ve İsrail buluntuları ayrı ayrı ele alınarak aralarındaki benzerlik ve farklılıklar saptanmıştır. Yapılan tipolojik değerlendirmede, idolların göz idolları ve gözlüklü idoller olarak anılan iki farklı formda üretildikleri belirlenmiştir. Bu belirleme ışığında, anılan geniş coğrafyada, Kalkolitik Dönem'e verilen idolların, buluntu yerleri dikkate alındığında bölgesel inanış farklılıklarının olabileceği yorumlanmıştır. Benzer örneklerle yapılan karşılaştırmalar, Pirot Höyük örneğinin Gözlüklü İdoller grubundan olduğunu göstermiştir. Sembölü göz olan idolların, kuzeyde Anadolu'dan, güneyde Basra Körfezi'nden Doğu Akdeniz'e kadar devam eden yayılım alanı belirlenmiştir.

Anahtar Kelimeler: Göz İdolları • Gözlüklü İdoller • Anadolu • Mezopotamya • Pirot Höyük

Abstract: In this study the "Eye Idols" widely found around the Near East Hinterland are re-examined. The idols which played a significant part in mankind's cultural history were discovered in large numbers for the first time in North Syria's Tell Brak within a temple, which caused the building to be named the "Eye Temple". Within this context, the examples which were found in the excavation conducted in 1985 at Pirot Höyük (Tell), located to the east of Malatya, are evaluated together with similar finds: with the similarities and differences determined amongst other Anatolian finds and those from Northern Syria, Northern Iraq, Khuzistan of Iran, Southern Mesopotamia, Israel examples while being separately evaluated. Within the typological evaluation, it was determined that these idols are produced in two distinct forms which are referred to, as "Eye Idols" and "Spectacle Idols". In this way when the find spots of idols dated from the Chalcolithic Era are considered, it is interpreted that there may be regional belief differences within this vast geography. When comparison is made with similar examples, the Pirot Höyük examples belonged to the "Spectacle Idols" group. The area in which the eye symbol is found extends from Anatolia in the North to Basra Bay, and the Eastern Mediterranean in the South.

Keywords: Eye Idols • Spectacle Idols • Anatolia • Mesopotamia • Pirot Höyük

Pirot Höyük, Malatya'nın yaklaşık 40 km doğusunda, dağdan inen küçük dereler tarafından beslenen Malatya Ovası'nın güneydoğu ucunda, merkez Kale bucağına bağlı, geniş düzlüklerle çevrili Kıyıcak (Pirot) köyündeydi¹. Bir zamanlar ovayı besleyen dereler günümüzde Karakaya Baraj Gölü'nü doldurmaktadır. Dağlık arazi ile çevrili ovada yer alan Pirot Höyük baraj sularının altında kalmıştır.

Baraj yapımı öncesinde "Aşağı Fırat Havzası Eski Eserleri Kurtarma Projesi" çerçevesinde, bugün

* Prof. Dr., Adnan Menderes Üniversitesi, Fen-Edebiyat Fakültesi, Arkeoloji Bölümü, Aydın. saylali@adu.edu.tr

¹ Özdoğan 1977, 47; Serdaroğlu 1977, 16; Karaca 1981, 109; 1982, 69.

baraj suları altında kalan birçok höyükte olduğu gibi Pirot Höyük'te de kurtarma kazısı gerçekleştirilmiştir. Höyükteki kazılar 1978-1985 yılları arasında Özgen Karaca başkanlığındaki ekip tarafından yapılmıştır. 140x95 m boyutlarındaki çift konili höyük, 'İkiz Höyük' adıyla da anılmıştır². Bunlardan batı koni alçak ve yayvan, doğu koni ise dik görünümlü olup yüksekliği yaklaşık 25 m'dir³. Batı konisinde yapılan çalışmalarda herhangi bir kültür bulgusuna rastlanılmamıştır⁴. Doğu konisinde yapılan kazı çalışmalarında 15 tabaka belirlenmiştir⁵. Doğu konisi E 16 açmasında, -14,70 m derinlikte Kalkolitik Döneme tarihlenen XV. tabakasında makaleye konu olan "Göz İdolü" ele geçirilmiştir. Pirot Höyük'ün 85/41 no'lu (kazi env. no.) İdol'ün mevcut uzunluğu 11,5 cm, genişliği 13,2 cm, kalınlığı 3,8 cm'dir⁶. El ile şekillendirilmiştir. Hamuru az miktarda mineral, bitki ve çok miktarda orta boy taşçık katkılıdır. Mansel kataloğuna göre hamur rengi 7,5 YR 3/1, astarı ise içte ve dışta 7,5 YR 4/1'dir. İyi pişirilmiştir. Perdahlanmamıştır.

Göz İdolü, şematize edilmiş şematik görünümlü başın yer aldığı üst yarı ile iki yandan içbükey kavisle daralarak oluşturulan boyun biçimli, aşağı doğru hafif genişleyen ancak kırık olan alt yarıdan oluşmaktadır. Baş, alın ortasına doğru girinti yapan yassı görünümlü iki yuvarlak dilimden oluşmuştur. Ortasına delinerek açılan göz açıklıklarının yerleştirildiği dilimlerin geniş çevresi gözlerin olduğundan büyük görünmesine neden olmuştur. İdolde vurgulanan tek organ gözdür (Fig. 1).



Fig. 1. Pirot Höyük

Yukarıda formu ve özellikleri tanıtılan Pirot Höyük idolünü Mezopotamya, İran ve Anadolu örnekleri ile birlikte değerlendirerek ortak bir inanç kültürünün varlığına ilişkin buluntuların yayılımının belirlenmesi; höyüğün Kalkolitik Dönem yerleşimcilerinin dinsel düşüncelerine/inanç dünyalarına ilişkin bakış açılarının ortaya konması bu çalışmanın hedefidir.

Mezopotamya'nın bazı Protohistorik merkezlerinden tanıdığımız göz idolleriyle ilk kez, 1937-1938 yıllarında Kuzey Suriye'de Tell Brak (Eski Nagar) kentinde M.E.L Mallowan tarafından yapılan kazılarda karşılaşılmıştır. İçinde binlerce göz idolü bulunan bir yapı bu nedenle *Göz Tapınağı/Eye Temple* olarak adlandırılmıştır⁷.

Üzerinde sadece gözün betimlenmesi nedeniyle *Göz İdolü/Eye Idol* olarak kimliklendirilen bu idollerin gözleri iki farklı tipte işlenmiştir. Biri, şematik başın tamamını kapsayan bir çift badem biçimli gözün kenarları kalın ve derin yivle belirtilip göz bebeği küçük yuvarlak sığ ya da derin yiv şeklinde belirtilmiştir. Bu örneklerin bazılarında belirtilen kaşlar da aynı teknikle işlenmiştir. Gövdeleri, yassı dörtgen formda biçimlendirilen bu idoller *Göz İdoller* olarak anılmıştır⁸. Diğer tipte bir çift göz önceki grupta olduğu gibi şematik başın tamamını kapsar. Fark, gözlerin birer delik olarak biçimlendirilmesindedir. Dörtgen ya da şişkin kubbemsi alt yarıya sahip olan bu tip idoller, *Gözlüklü İdoller / Spectacle Idols* olarak anılmıştır⁹. Her iki idol tipinin Tell Brak'taki yapı içinde bir

² Serdaroğlu 1977, 16, tbl. 1. 2, lev. 5, res. 12-14; Özdoğan 1977, 8; Karaca 1981, 109; Akdeniz – Karaca 2003, 120.

³ Karaca 1981, 110.

⁴ Karaca 1982, 73; 1983, 107.

⁵ Akdeniz – Karaca 2003, 117.

⁶ 1985 yılı kazı envanter kayıtlarından alınmıştır.

⁷ Mallowan 1947, 32.

⁸ Mallowan 1947, 33.

⁹ Mallowan 1947, 34.

arada ele geçmiş olması, sembolü göz olan aynı Tanrı/Tanrıça'ya adandıklarını gösterir. Ayrıca, tapınakta ele geçirilen idollerde gözlerin yüzün tek organı olarak belirtilmesi ve olması gerekenden abartılı şekilde büyük yapılması, tapınakta ibadet edenlerin göz ile ilgili Tanrı/Tanrıça'ya güçlü inanışları olduğunu göstergesidir. İdollerin sayısal çokluğu, yapının söz konusu Tanrı/Tanrıça adına inşa edildiğini ve ona tapınım esnasında tapınım objesi olarak sundukları idollere verdikleri önemi göstermektedir. Aynı zamanda tapınağın, çevresindeki tapınaklar arasında en büyüğü ve yoğun ibadet edilen tapınak olduğunu düşündürmektedir.

Tell Brak'taki Göz Tapınağı'nda binlerce diyebileceğimiz kadar çok Göz İdolü'nün ele geçmesi, ilgili Tanrı/Tanrıça'nın bu merkez ve çevresinde çok güçlü kabul gördüğünün göstergesidir. Göz kavramının Mezopotamya'da güçlülük belirteci olduğu düşüncesi¹⁰ de dikkate alındığında, Göz İdolları'nın, tapınım dünyasındaki yeri ve önemi daha iyi anlaşılacaktır.

Göz İdollarının, inandıkları bir Tanrıça/Tanrı adına adanmış olabileceği düşünüldüğünde, büyük gözleri ile herşeyi görüp gözetip koruyacağına inanılmış olan Tanrıça *Ningal* anılmadan geçilemez. Mezopotamya'da çok güçlü kabul gören Tanrıça *Ningal*, Tanrı *Enlil* ile Tanrıça *Ninlil*'in (Belit) kızı olup eşi ay tanrısı *Nanna*'dır (Sin). Bu tanrı çiftinin çocukları güneş tanrısı *Utu* (Şamaş) ile bazı mitlerde kızı olarak geçen *İnanna*'dır (İştâr)¹¹.

Geç Uruk Dönemi sanatından hareketle Tanrıça *İnanna*'nın/*Ana Tanrıça*'nın ağullarında veya ahırlarında yeralan standartına (sembol) olan benzerliğine dayanarak bağlantılı olabileceği düşüncesinden hareketle, Göz İdolları'nın bu tanrıçayı sembolize edebileceği de ifade edilmiştir¹².

Göz idollarının ana-kız *Ningal-İnanna*, her iki tanrıça, için öneriliyor olması, her şeyi gören, gözleyen, bilen, kontrol edebilen ortak karakter özelliklerine dayandırılarak idolların "Tanrıça *Ningal*'in Gözleri" ya da "Tanrıçaların Herşeyi Gören Gözleri" inancıyla şekillendirildiklerini söyleyebiliriz.

Anılan bu dolaylı önerilerden farklı bir görüş de başlı başına bir *Göz Tanrısı*'nin varlığına ilişkindir¹³. Öne sürülen görüş, idolların Ana Tanrıça'nın kendisi değilse bile Tanrıça ile benzer güçlere sahip bir başka kimliğin olabileceğine ilişkindir¹⁴. Ana Tanrıça kültürünün yaygın olduğu yerlerde Göz Tanrısı kültürünün saptanması, ikiz tanrı fikrini oluşturmuştur¹⁵.

Erken dönemlerde Göz Tanrısı kültürünün yaygın olduğu, Göz İdolları'nın her şeyi görebilen ve kentin geleceğini gözleyebilen Tanrı sembolü oldukları şeklinde de yorum yapılmıştır¹⁶. Göz İdolları'nın Ana Tanrıça'yı¹⁷ veya Göz Tanrısı'nı¹⁸ simgeledikleri düşünülebileceği gibi Güneş Tanrısı'nı simgelemiş olabilecekleri de düşünülmüştür¹⁹.

Göz hastalığına şifa sağlayan bir Tanrıça/Tanrı'ya olan inanç nedeniyle tapınağına konulduğu da

¹⁰ Black – Green 1992, 78-80.

¹¹ Langdon 1923, 9; Black – Green 1992, 76, 108, 135.

¹² van Buren 1950, 144; van Buren – Douglas 1955, 175. Ziegler'in, göz ve gözlüklü idolların daha sonra İnna, İnanna, İştâr olarak anılan Ana Tanrıça'nın sembolü olduğu önerisi için, bk. Ziegler 1950, 14, fig. 12, 198, fig. 2.

¹³ Dhavalikar 1965, 534.

¹⁴ van Buren – Douglas 1955, 165.

¹⁵ van Buren – Douglas 1955, 167.

¹⁶ Dhavalikar 1965, 538.

¹⁷ Mallowan 1947, 153, 156, 203; van Buren 1950, 141.

¹⁸ van Buren – Douglas 1955, 167; Dhavalikar 1965, 538.

¹⁹ Mallowan 1947, 209.

düşünülmüştür²⁰.

Çeşitli görüşler önerilmiş olsa da, henüz hangi Tanrıça ya da Tanrı'ya ait oldukları kesinleşmiş değildir. Söz konusu Tanrıça'lardan veya Tanrı'dan hangisi olursa olsun önemli olan, onların "Baş Tanrıça" veya "Baş Tanrı" konumunda olmalarıdır. Mezopotamya ve Anadolu'da güçlü kabul görmeleri, söz konusu inancın etkileşim alanını göstermesi bakımından ayrıca önemlidir.

Göz İdolları'nın dinsel düşüncedeki ifadesine ve sosyal yaşamdaki tılsımına ilişkin fikirlere kısaca değinildikten sonra biçimsel katkısını anlayabilmek için formlarının incelenmesinin yararlı olacağı düşünülmüştür. Bu incelemede, göz idollerinin genel tanımı, tipolojisi ve değerlendirmesi, bu tip idollerin binlerle ifade edilen sayıda ele geçtiği Tell Brak yerleşiminin buluntuları üzerinden yapılmıştır. Belirlenen saptamalar Kuzey Suriye'deki diğer buluntu merkezleri ile Kuzey Irak, İran Khuzistan Bölgesi, Güney Mezopotamya, İsrail ve Anadolu'daki buluntu merkezlerinde ele geçen Göz İdolları'nın benzerleriyle desteklenmiş; farklı olanlarıyla geliştirilmiştir.

Kuzey Suriye Buluntuları



Fig. 2. Tell Brak

Al Hassakah'ın (Haseke) kentinin kuzeydoğusunda bulunan Tell Brak'taki Göz İdolları'nın yapımlarında kilin yanı sıra alabaster, steatit, serpantin, kireçtaşı gibi taşlar da kullanılmıştır²¹. Geç Kalkolitik Döneme tarihlenmesi önerilen²² Tell Brak Göz İdolları'nın yapılarına genel olarak baktığımızda, basit ve soyut görünümlü oldukları gözlenmektedir. Bacakları ve kolları işlenmemiş, baş olarak algılanan üst yarı ile gövde olarak algılanan alt yarıdan ibarettir. Bazı idollerde yüze gözlerle birlikte kaşlar da yerleştirilmiştir (Fig. 2, 3a-b). Gövde, kenarları yuvarlak ya da keskin hatlara sahiptir (Fig. 2-3). Şekillerinden dolayı idoller, gözlerin ağırlıklı olarak vurgulandığı şematize insan figürü şeklindedirler.

Form ve betimlemelerine bakılarak iki farklı ana tip olduğu anlaşılmaktadır:

İlk grup örneklerinde gözler, birbirine bitişik (Fig. 2) ya da ayrı (Fig. 3) badem biçimli iki yüzey üzerinde abartılı büyüklüktedirler. Derin kazıma yöntemiyle oluşturulan göz yapılarına göre Göz İdolları grubundandırılar. Göz kenarları bazılarında tek, bazılarında çift çizgildir (Fig. 2, 3a-c). Baştaki göz sayısı iki dışında üç, dört, beş, altı gibi sayılara da ulaşabilmektedir. Tamamında olmasa da göz bebekleri ve kaşların belirtildiği örnekler de vardır (Fig. 3a-c). Bazılarının başlarında sivri baş-başlık vardır (Fig. 3c). Benzerleri Hamoukar'da ele geçmiştir (Fig. 7a). Gözlerin yer aldığı üst yarıdan kısa/uzun, ince/kalın silindirik boyunla dikdörtgen formlu alt yarıya geçilir. Boyun ve gövdede görülen zigzag bezekler takı ya da giysi ile ilgili olmalıdır. Farklı yüksekliklerdeki dörtgen formlu gövdeleri/alt yarı düz ve yassıdır. Dörtgen alt yarının tabanı düz olduğundan idoller zemin üzerinde dik durabilmektedir. Gövdelerinin karın kısmına küçük ço-

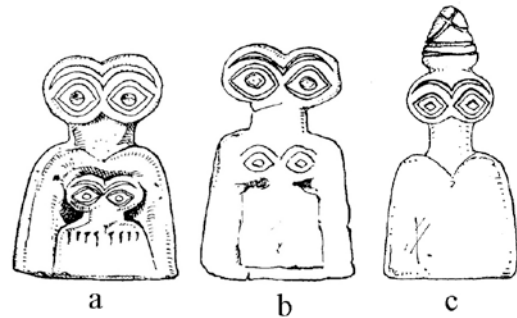


Fig. 3a-c. Tell Brak

²⁰ Mallowan 1947, 153; van Buren – Douglas 1955, 165.

²¹ Mallowan 1947, 33, 198; van Buren – Douglas 1955, 166; Goff 1963, 150.

²² Mallowan 1947, 157-159; Stein 1998, 190; Moorey 2005, 41; Stein 2012, 138-140.

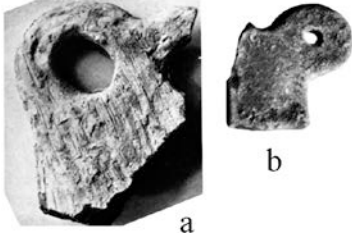


Fig. 4. Tell Brak

cukların eklendiği, örnekler de görülmektedir (Fig. 3a-b). Tanrılar Ailesi kavramını düşündüren bu uygulama, Anadolu için yabancı olmayıp daha sonra Kültepe'nin disk gövdeli Erken Tunç Çağ idollerinden de bilinmektedir²³. Her ne kadar gövde formları farklı olsa da gövdelerinin ortasındaki çocuklar eş anlamlıdır.

İkinci grubu diğer gruptan farklı kılan, göz açıklıklarının yuvarlak delikler açılarak belirtilmiş olmasıdır. Bu uygulamanın sonucu oluşan yuvarlak gözlük çerçevelerine benzer görünüşleri nedeniyle *Gözlüklü İdoller/Spectacle Idols* olarak anılmışlardır. Bu gruptaki idoller gözlerinin şekillendirilmesine göre üç alt tipe incelenebilir:

İlkinde, gözler, merkezinde yuvarlak göz açıklığı bulunan yassı görümlü iki yuvarlak dilimden oluşur. Göz açıklıklarının etrafındaki geniş dilimler gözlerin çok büyük görünmesine neden olmuştur. Üst yarıdan, boynu belirtilecek şekilde daralan kavisle alt yarıya geçilir (Fig. 4a-b). Göz yapısına göre *Gözlüklü İdoller*'dendir. Benzerleri Choga Mish, Arslantepe, Pirot Höyük ve Türbe Höyük'de görülür²⁴.

İkinci alt tip, yüz çerçevesi ve gözlerin işleniş bakımından ilk grupta benzerdir. Farkı baş ve gövdeyi ayıran boynun iki yandan çentik yapılarak betimlenmesidir. Alt yarı, bazen dörtgen bazen de şişkin kubbemsidir. Bu şişkin kubbemsi yapıda olanlar "kulübe sembolü" olarak anılırlar²⁵. Göz yapısına göre *Gözlüklü İdoller*'dendir (Fig. 5a-c). Tepe Gawra, Choga Mish, Susa, Ur, Lagash, Kish, Tell Umm Qseir ve Hacinebi Tepe'de görülür²⁶.

Bu grubun son alt tipini, şematik baş, göz çevresini oluşturan, pergelle çizilmişçesine düzgün ve birleşik iki daire ile ortasında göz açıklığını belirten birer delikten oluşmaktadır. Yuvarlak göz açıklıklarının etrafı çerçeve gibi çevrelenmiştir. Düzgünlüğü, simetrisi gibi özellikleri nedeniyle gözlüğe benzedikleri için *Gözlüklü İdol* olarak anılmış olmalıdırlar. Prizmal şekillendirilen alt yarılarının tabanı düz olduğundan bir yere dayandırılmadan dik durabilirler (Fig. 6a-c). Benzerleri Tell Sheikh Hassan ve Hacinebi Tepe'de vardır²⁷.

Tell Brak'ın doğusundaki Hamoukar (Khirbat El Fakhar)²⁸ yerleşiminde ele geçen Göz İdolları'nın tarihlenmesi için Geç Kalkolitik Dönem önerilmiştir²⁹. Tell Brak'ta olduğu gibi iki ana tipte üretilmişlerdir.

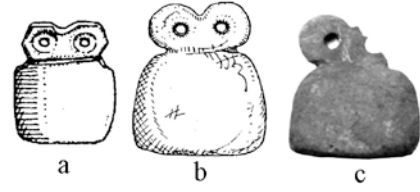


Fig. 5a-c. Tell Brak

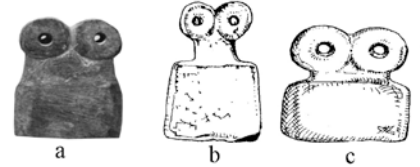


Fig. 6a-c. Tell Brak

²³ Özgüç 1957, 66, res. 16-18, 21.

²⁴ Choga Mish: fig. 22a; Arslantepe: fig. 32; Pirot Höyük: fig. 1, 33; Türbe Höyük: fig. 34.

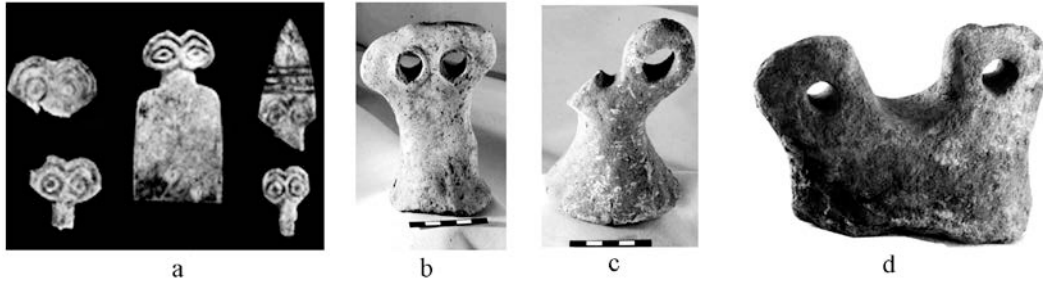
²⁵ van Buren – Douglas 1955, 166 da, W. Andrea tarafından Ana Tanrıça'nın standartlı kutsal kulübesine benzerliği nedeniyle "Kulübe Sembolü" (Hut Symbol) olarak anıldığı açıklanmıştır.

²⁶ Tell Umm Qseir: Fig.8; Tepe Gawra: fig.13b; Choga Mish: fig. 22b-d; Susa: fig. 23; Ur: fig. 24; Lagash: fig. 26; Kish: fig. 28; Hacinebi Tepe: fig. 35d.

²⁷ Tell Sheikh Hassan: fig. 9 ve Hacinebi Tepe: fig. 35.

²⁸ Reichel 2009, 80-81, fig. 6; Al Quntar *et al.* 2011, 153-155, fig. 3.

²⁹ Reichel 2009, 81; Al Quntar *et al.* 2011, 153; Stein 2012, 138-140.

Fig. 7a-d. *Hamoukar*

İlk grup (Fig. 7a), Tell Brak'ın ana tipleri içerisinde ele alınan, Göz İdollerini tanımlı, ilk grubuyla benzerdir.

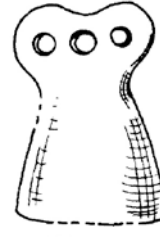
Gözlüklü İdollerini oluşturan ikinci ana tip üç alt formda incelenebilmektedir:

İlkinde, bir çift göz açıklığından oluşan idol başının üst kısmı, dışa kavisli ve yanlara çıkıntı yapılmıştır. İdol uzunca boyun şeklinde alt yarıya sahip olup, taban kısmı genişletilerek düzleştirilmiştir. Böylece idolün dik durabilmesi de sağlanmıştır (Fig. 7b).

İkincisinde, gözlerin birleşmesiyle alın ortasında derin girinti yapan halka biçimli iki dilimden oluşur. Boyun iki yandan içbükey girintiyle, gövde ise konik formda gösterilmiştir (Fig. 7c). Grai Resh'teki Gözlüklü İdolle (Fig. 18b) benzer şekildedir.

Gözlüklü İdollerini'nin Hamoukar'daki üçüncü tipinde, baş, merkezinde yuvarlak göz açıklığı bulunan, birbirinden ayrıktörtgenimsi iki dilimden oluşur (Fig. 7d). Gözlerin yer aldığı üst yarıdan hafif içbükey kavisle taban kısmından kısmen kırılmış olan gövde, az bir açıyla genişleyerek enine dikdörtgen bir form oluşturur. Bu örneğin birbirinden ayrıktörtgenimsi göz açıklıklarının yer aldığı dörtgen dilimleri benzemese de yatay dikdörtgen prizma formulu kalın ana yapıları Tepe Chenchi (Fig. 21) örneği ile benzerdir.

Tell Brak'ın güneybatısında yer alan Tell Umm Qseir'deki³⁰ Gözlüklü İdoldeki başı oluşturan yuvarlak dilimlerin birleşmesi derin girintiye neden olur. Gözlerin yer aldığı üst yarının her iki yanından atılan çentikle geçilen idolün alt yarısı şişkin kubbemsidir (Fig. 8). Görüntüsünden dolayı Gözlüklü İdolün "Kulübe Sembolü" olarak anılanlardandır. Eserin yerleşimin Geç Kalkolitik tabakasına ait olduğu önerilmektedir³¹. Tell Brak, Tepe Gawra, Choga Mish, Susa, Ur, Lagash, Kish ve Hacinebi Tepe yerleşimlerinde benzerleri ele geçmiştir³².

Fig. 8. *Tell Umm Qseir*Fig. 9. *Tell el Sheikh Hassan*Fig. 10. *Tell Kashkashuk*Fig. 11. *Hama*

³⁰ Hole – Johnson 1989/1990, 343, abb. 160a; Hole 1993/1994, 291, 122a; Moorey 2005, 41. no. 24.

³¹ Stein 1998, 190; Moorey 2005, 41.

³² Tell Brak: fig. 5b-c; Tepe Gawra: fig. 13b; Choga Mish: fig. 22b-d; Susa: fig. 23; Ur: fig. 24; Lagash: fig. 26; Kish: fig. 28; Hacinebi Tepe: fig. 35d.

Ar-Raqqa (Rakka) kentinin batısında bulunan Tell Sheikh Hassan'da³³ ele geçen örnekte, şematik baş biçimli üst yarıda, merkezinde yuvarlak göz açıklığı olan, pergelle çizilmişçesine düzgün dairesel, birbirine bitişik iki göz vardır. Göz açıklıklarının etrafı çerçeve gibi çevrelenmiştir. Göz açıklıklarında siyah renkli bir maddenin kalıntıları saptanmıştır³⁴. Gözlerin yuvarlak göz açıklığı, düzgünlüğü ve simetrisi gözlük çerçevesini anımsattığından Gözlüklü İdol olarak anılmış olmalıdır. Sadece gözlerin yer aldığı üst yarıdan daralan kısa bir kavisle prizmal yapılı alt yarıya geçilir. Prizmal yapılı alt yarı idolün serbest olarak dik durmasını sağlamıştır (Fig. 9). Tell Brak ve Hacinebi Tepe'de benzerleri vardır³⁵.

Tell Brak'ın batısında yer alan Tell Kashkashuk'da³⁶ bulunduğu belirtilen örnekte, baş yanlardan sivriltilmiştir. Başın üst kısmındaki girinti belli belirsiz verilmiş buna karşın çizme suretiyle kaşı anımsatan ve orta kısımda aşağı doğru uzayan kavisi iki paralel çizgi işlenmiştir. Gözlerin yuvarlak açıklıklardan oluşması idolü Gözlüklü İdoller grubuna sokar. Başın alt kısmı içbükey kavisle boyna bağlanırken kenarlardaki sivrilikle beraber yüzün üçgenimsi bir formda olduğu izlenimini oluşturur. Boyun izlenimi veren alt yarı idolün taban kısmında genişleyerek son bulur. Tabandaki genişlik idole dik duruş kazandırmıştır (Fig. 10).

Tell Sheikh Hassan'nın güneybatısındaki Hama³⁷ yerleşimi buluntusunda baş biçim olarak standart gözlüklü idollerle benzerdir. Burada iki göz açıklığı arasında üçüncü bir yuvarlak açıklık daha vardır. Üst yarıdan, daralan bir kavisle kubbemsi alt yarıya geçilir (Fig. 11). Göz yapısına ve formuna göre, Gözlüklü İdoller'in "Kulübe Sembolü" biçimli olanlar grubunda değerlendirilmiştir.

Irak Buluntuları

Kuzey Irak

Musul'un kuzeydoğusunda, Tepe Gawra'da³⁸ Göz İdollerinin Gözlüklü İdol biçiminde olanları ele geçmiştir. Geç Kalkolitik Döneme tarihlenmesi önerilen³⁹ bu tip idollerin altı farklı tipi belirlenmiştir:

İlk grup, alın kısmında girinti yapan baş betimlemesinde göz açıklıkları, düzgün ya da bazen düzensiz şekildedeki yuvarlak deliklerden oluşmaktadır. İncelenen örnekler kilden şekillendirilmiştir. Baş oluşturulan üst yarının iki yanından içbükey derin bir kavisle boyun geçişi verilmiştir. Alt yarı boyun şeklinde uzun silindirik bir formda biçimlendirilip taban kısmında genişletilerek tamamlanmıştır (Fig. 12a-b, d, f). Bazı örneklerde, başı oluşturan üst yarıdan daralan kavisle konik formulu alt yarıya geçilir (Fig. 12c, e, g). İdoller yuvarlak tabanları üzerinde dik durabilmektedir (Fig. 12a-f). Bu grup içindeki bir diğer örnekte⁴⁰, gözler başın geniş ve düz alın çizgisinin köşelerinde yer

³³ Boese 1995, 60,74, abb.11a; Moorey 2005, 41, o. 24.

³⁴ Boese 1995, 60.

³⁵ Tell Brak: fig. 6a-c; Hacinebi Tepe: fig. 35e.

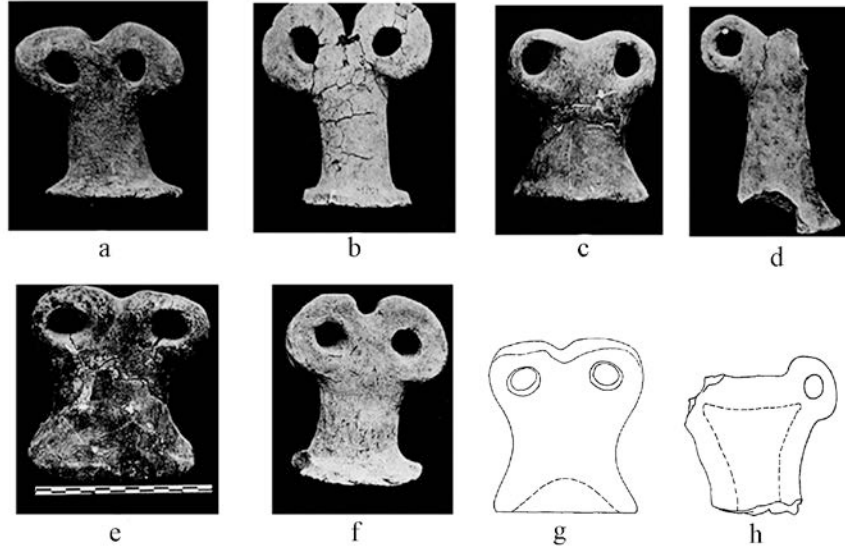
³⁶ <http://www.collector-antiquities.com/176/> Tell Kashkashuk'ta bulunduğu bildirilen Göz İdolü örneği bir koleksiyonerin internet sayfasında yer almaktadır. Makale kapsamında incelenen örneklerle benzer özellikleri olduğu için değinilmesi uygun görülmüştür.

³⁷ Frankfort 1949, 197, fig. 2.20. Kapak olarak yorumlanmıştır.

³⁸ Speiser 1935, pl. XLIVc; Tobler 1950, pl. LXXXVIa, CLVI-CLVII; Rothman 2002, pl. 82. 30-31, 581, 1134; 1139.

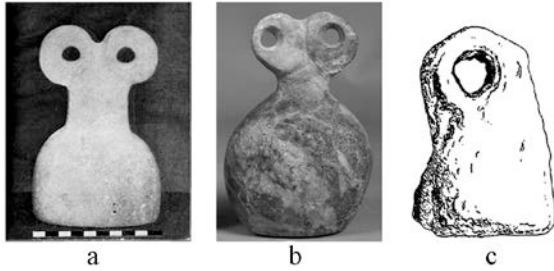
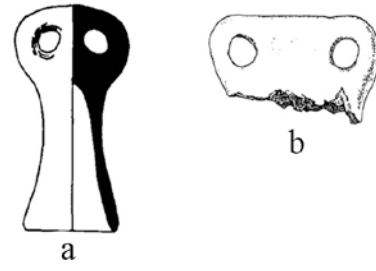
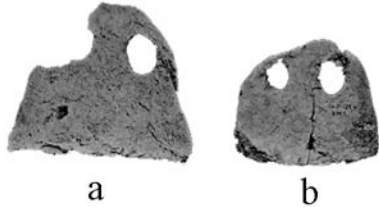
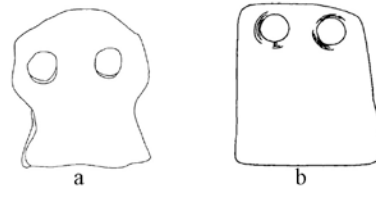
³⁹ Stein 1998, 190; Moorey 2005, 41; Stein 2012, 138-140.

⁴⁰ Tobler 1950, pl. CLVII. 64.

Fig. 12a-h. *Tepe Gawra*

alacak şekilde dışa çıkıntılı yuvarlak dilimler şeklindedir. Göz açıklıkları bu dilimlerin merkezi delinerek gösterilmiştir. Başın altından, içbükey kavisle oluşturulan olası boyun kısmı kırılmıştır. (Fig. 12h).

İkinci grupta incelediğimiz iki örnek mermerden yapılmıştır. Baş, ince yassı şekillendirilmiştir. Gözler, alındaki kavisli oluşturan yuvarlak dilimlerin merkezindeki yuvarlak göz açıklığından oluşur. Boyunları uzun, kısa ya da kalın olarak biçimlendirilmiştir (Fig. 13a-b). Gövdeye şişkin kubbemsi bir biçim verilmiş olup zemin üzerine gelecek olan geniş tabanı düzleştirilmiştir (Fig. 13 b). Kısa boyunlu örneğin benzerleri Tell Brak, Choga Mish, Susa, Ur, Lagash, Kish, Tell Umm Qseir ve Hacnebi Tepe'de; uzun boyunlu örneğin benzeri Tell Billa'da da (Fig. 17) ele geçmiştir⁴¹. Gövde formuna göre, Gözlüklü İdol tipinin "Kulübe Sembolü" olarak anılan grubundandır.

Fig. 13a-c. *Tepe Gawra*Fig. 14a-b. *Tepe Gawra*Fig. 15a-b. *Tepe Gawra*Fig. 16a-b. *Tepe Gawra*

⁴¹ Tell Brak: fig. 5a-c; Choga Mish: fig. 22b-d; Susa: fig. 23; Ur: fig. 24; Lagash: fig. 26; Kish: fig. 28, Tell Umm Qseir: fig. 8; Hacnebi Tepe: fig. 35d. Tell Billa: fig. 17.

Üçüncü grup birinci grubun farklı bir biçimidir. Başın üst kısmı, dış bükey ya da düz gösterilmiştir (Fig. 14 a-b). Bu grubu oluşturan örneklerden birinde, başın iki yandan yumuşak bir kavisle boyun şeklinde uzun alt yarıya geçilir (Fig. 14a). Diğerinde ise başın üst kısmı düz olup köşelerden yumuşak dönüş yaparak aşağı doğru daralır. Köşelere yakın olan yuvarlak göz açıklıklarının biraz altından kırıktır (Fig. 14b). Alnı düz olan örneğin benzeri Tell Qalinj Agha'da (Fig. 20 a-b) vardır.

Dördüncü grubu oluşturan idollerde dışa kavisli alın kısmı tabana doğru kalınlaşarak sonlanır. Alt ve üst yarı ayrımı olmayan Gözlüklü İdoller'dendir⁴². Dik durabilmesi için taban kısmı düzleştirilmiş olmalıdır (Fig. 15a-b).

Beşinci grup dördüncü grubun daralan bir kavisle üst-alt yarıdan oluşan biçimidir (Fig. 16a).

Altıncı grup Gözlüklü İdoller'in dikdörtgen prizmal formlu olanıdır. İki yuvarlak göz açıklığı düz şekillendirilmiş üst kenara yakındır. Üst ve alt yarı ayrımı yoktur. Tabana doğru hafif kalınlaştırılarak genişletilmiştir (Fig. 16b). Benzerleri Teleilat Ghassul (Fig. 31d-e) ve Hacinebi Tepe'de (Fig. 35c) görülür.

Tepe Gawra'nın hemen güneybatısındaki Tell Billa⁴³ yerleşiminden ele geçen idolde (Fig. 17), başı kapsayan gözler, alına doğru girinti yapan, birbirinden ayırık, merkezinde yuvarlak göz açıklığı bulunan, pergelle çizilmişçesine düzgün iki büyük halka şeklinde yuvarlak dilimden oluşur. Benzeri Tepe Gawra'da bulunan (Fig. 13a-b) idolde başın yer aldığı üst yarıdan kısa-kalın boyunla şişkin kubbemsi alt yarıya geçilir. Gözlüklü idollerin "Kulübe Sembolü" olarak anılan grubundandır.

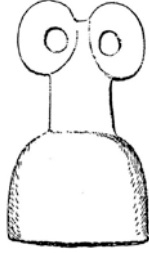
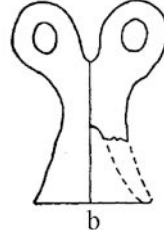


Fig. 17. Tell Billa



a



b

Fig. 18a-b. Grai Resh



Fig. 19 Tell al Hawa

Sincar'ın doğusunda bulunan Grai Resh yerleşiminin⁴⁴ Uruk Dönemi'ne (Geç Kalkolitik, M.Ö. 3850-3650) tarihlenen⁴⁵ tabakalarına ait iki adet pişmiş topraktan Gözlüklü İdol ele geçmiştir. Örneklerden başının bir tarafı göz hizasından eksik olanda, üzerinde sadece iki yuvarlak göz açıklığına sahip baş, yanlara doğru genişletilmiş ve üst kısmı dışbükey kavisle şekillendirilmiştir. İdolün üst yarısını oluşturan baştan daralan kavisle kalınlaştırılmış konik alt yarıya geçilir. Zeminde dik durabilmesi için taban düzleştirilmiştir (Fig. 18a). Hamoukar örneği ile benzerlik gösterir (Fig. 7b). Diğerinde ise, şematik baş biçimli üst yarıda gözler, merkezinde yuvarlak göz açıklığı olan, birbirinden derin-ayırık iki halka biçimli dilimden oluşur. Üst yarıdan daralan bir kavisle geçilen alt yarı, tabanın genişletilmesiyle konik görünümlü olmuştur (Fig. 18b). Hamoukar örneği (Fig. 7c) ile benzerlik gösterir.

⁴² Tobler 1950, pl. LXXXVIa, 5, 7; Rothman 2002, pl. 82. 30.

⁴³ Andrea 1933, 33, fig. 45. 1073.

⁴⁴ Frankfort 1949, 197, fig. 2.19; Kepinski 2011, 56, fig. 14.

⁴⁵ Moorey 2005, 41; Kepinski 2011, 55-56.

Tell al-Hawa⁴⁶ yerleşiminin doğusunda bulunan siyah taştan şekillendirilmiş “Gözlüklü İdol” ince yatay dörtgen formlu şematik başın yer aldığı üst yarıdan; bir girinti geçilen silindirik formlu alt yarıdan oluşur (Fig. 19).

Musul’un güneydoğusunda yer alan Tell Qalinj Agha’de (Erbil)⁴⁷ ele geçen ve Geç Kalkolitik Döneme⁴⁸ verilen Gözlüklü İdoller tümlenemeyen parçalar halinde olsa da eksik kısım mevcutlarla karşılaştırılmak suretiyle formları belirlenebilmiştir (Fig. 20a-e). İdoller iki grup altında toplanmıştır:

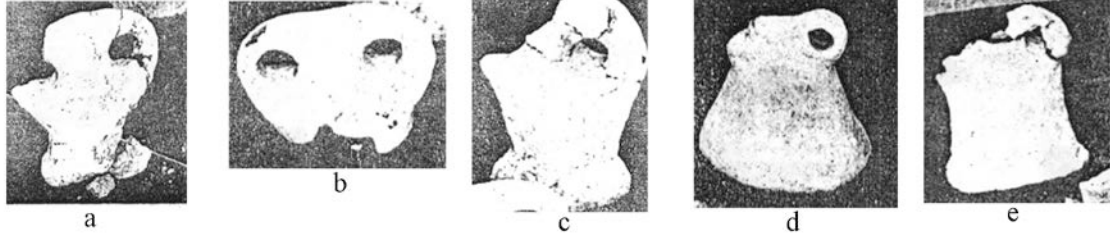


Fig. 20a-e. *Tell Qalinj Agha*

İlk gruptakilerde (Fig. 20a-c), üst kısmı düz olan şematik başın yüz kısmında yuvarlak göz açıklığı olan gözler, köşelerde yuvarlak dönüş yapan dilimler üzerindedir. Gözlerin yer aldığı üst yarıdan kaideye doğru daralan ters konik alt yarıya geçilir. Düzgün durabilmeleri için kaide kalınlaştırılarak genişletilmiş ve taban düzleştirilmiştir (Fig. 20a-c). Tepe Gawra’da (Fig. 14b) benzeri vardır.

Diğer gruptakiler, şematik başın düz olan üst kısmının köşelerinde yer alan gözler, ortasında yuvarlak göz açıklığı olan, yuvarlak çıkıntı şeklindeki dilimlerden oluşur. Gözlerin yer aldığı üst yarıdan girinti ile konik formlu alt yarıya geçilmiştir. Taban, idolün dik durması için düzleştirilmiştir (Fig. 20d). Bu örneğin üst yarısı Tepe Gawra (Fig. 12h), alt yarısı ise Tepe Gawra (Fig. 12c,e) ve Hamoukar (Fig. 7c) ile benzerlik gösterir. Üst yarısı kırık olduğu için tanımlanamayan üçüncü örneğin boyun kısmı iç bükey kenarlı silindirik formudur. Alt kısım dış bükey bir kavisle genişletilerek taban düzleştirilmiştir (Fig. 20e).

Tepe Gawra’nın kuzeybatısında bulunan Tepe Chenchi⁴⁹ yerleşiminin Geç Kalkolitik Dönem tabakasından⁵⁰ ele geçen Gözlüklü İdol’ün göz açıklığının yer aldığı iki dilim arası, iç bükey kavisli ve geniştir. Sadece iki gözün betimlendiği şematik başın yan kenarları, düzensiz-daralan kavisle, dışa doğru genişleyen düz tabana doğru iner. Alt yarısı yapılmayan bu örnek cepheden kalın ve yatay konumlu dikdörtgen görünümlüdür (Fig. 21). Bu özelliği ile Hamoukar örneğine benzer (Fig. 7d).

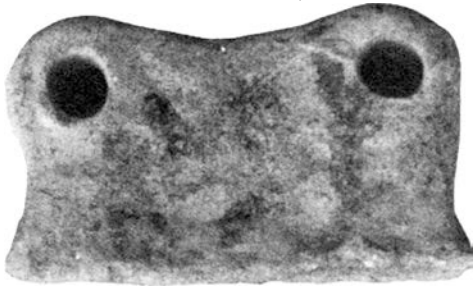


Fig. 21. *Tepe Chenchi*

⁴⁶ Wilkinson *et al.* 1996, 40, 43, 48, fig.13. 12. Söz konusu eser Tell al-Hawa yerleşiminin doğusunda yer alan ve Site 41 olarak adlandırılan bölgede bulunmuştur.

⁴⁷ Al-Soof 1969, 7, pl. XI.1-3.

⁴⁸ Algaze 1989, 10, dn.33.

⁴⁹ Algaze 1989, 10,21, no. 48, pl. 4e.

⁵⁰ Algaze 1989, 10.

İran Khuzistan Bölgesi Buluntuları

İran'ın Khuzistan Bölgesi'nde birbirine yakın iki yerleşim yeri, Choga Mish ve Susa'dan birkaç tipte tasarlanmış Gözlüklü İdoller ele geçmiştir. Her iki merkezde ele geçen örnekler için Geç Kalkolitik Dönem (Uruk-Protoliterate, M.Ö. 4. bin sonları) önerilmiştir⁵¹.

Choga Mish⁵² yerleşiminin Gözlüklü İdol buluntularının ilkinde, şematik başı kapsayan gözler, alnı ortasına girinti yapan, merkezinde yuvarlak göz açıklığı olan yassı yapıdaki iki yuvarlak dilimden oluşur. Boyun kısmı dar verilmiştir. Boynun hemen altından kırılan idolün alt yarısı eksiktir (Fig. 22a). Benzerleri, Tell Brak, Arslantepe, Pirot Höyük ve Türbe Höyük'te görülür⁵³.

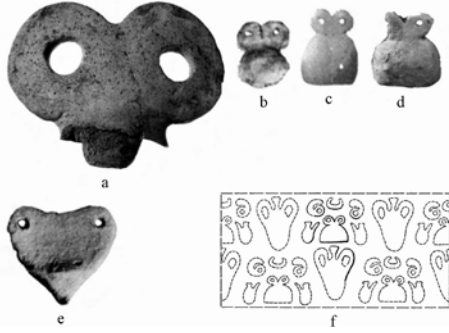


Fig. 22a-f. Choga Mish

İkisi tam, biri başın bir tarafı göz hizasından eksik olan üçlü grup, Gözlüklü İdoller'in Kulübe Sembolü formunda şekillendirilmişlerdir. Şematik baş biçimli üst yarıda yer alan gözler, alnı ortasına girinti yapan, merkezinde yuvarlak göz açıklığı olan halka şeklinde birbirine bitişik-yakın ya da ayrıık iki yuvarlak dilimden oluşur. Gözlerin yer aldığı üst yarıdan girinti ile şişkin kubbemsi alt yarıya geçilir (Fig. 22b-d). Tabanları dik durmaları için düzleştirilmiştir. Kulübe sembolü olarak anılan Gözlüklü İdoller'dendir. Benzerleri, Tell Brak, Tepe Gawra, Susa, Ur, Lagash, Kish, Tell Umm Qseir, ve Hacinebi Tepe'de ele geçmiştir⁵⁴. Choga Mish'de ele geçen bir silindir mühür üzerindeki betimlemeler arasında, Kulübe Sembolü olarak anılan Gözlüklü İdol betimlemesinin aynısı birkaç kez tekrarlanmıştır⁵⁵ (Fig. 22f). Bundan inancın mühürlerde de yansıtıldığı anlaşılmaktadır.

Üçüncü örnekte, alına girinti yapan geniş-yassı yapıda iki dilimden oluşan şematik baş üzerinde, yanlarda iki küçük göz açıklığı görülmektedir. Şematik baş, yan kenarların aşağı doğru kalınlaştırılıp, daralıp sivrileştirilerek birleşmesi ile üçgenimsi kalp şeklini almıştır (Fig. 22e). Göz yapısına göre Gözlüklü İdoller'dendir. Benzerleri Teleilat Ghassul'da (Fig. 31a-c) görülür.

İran'ın Khuzistan Bölgesi Susa⁵⁶ yerleşiminde ele geçen "Kulübe Sembolü" formundaki örneklerde, şematik başta gözler, alına doğru girinti yapan, merkezinde yuvarlak göz açıklığı olan kalın halka biçimli yuvarlak iki dilimden oluşur. Başın yer aldığı üst yarıdan girinti ile şişkin kubbemsi alt yarıya geçilir (Fig. 23). Kulübe sembolü olarak anılan Gözlüklü İdoller'dendir. Benzerleri, Tell Brak, Tepe Gawra,



Fig. 23. Susa

⁵¹ Delougaz-Kantor 1996, pl. 31; Moorey 2005, 41; Caubet 2006, 178.

⁵² Delougaz-Kantor 1996, pl. 31. Q, Z, AA-GG.

⁵³ Tell Brak: fig. 4b; Arslantepe: fig. 32; Pirot Höyük: fig. 33; Türbe Höyük: fig. 34.

⁵⁴ Tell Brak: fig. 5a-c; Tepe Gawra: fig. 13b; Susa: fig. 23; Ur: fig. 24; Lagash: fig. 26; Kish: fig. 28; Tell Umm Qseir: fig. 8; Hacinebi Tepe: fig. 35d.

⁵⁵ Delougaz-Kantor 1996, 113-114, pl. 155c.

⁵⁶ Caubet 2006, 178, fig. 1.

Choga Mish, Ur, Lagash, Kish, Tell Umm Qseir ve Hacinebi Tepe'de ele geçmiştir⁵⁷.

Güney Mezopotamya Buluntuları

Kuzey Mezopotamya'dan tanıdığımız Gözlüklü İdoller'in "Kulübe Sembolü" olarak anılanlarının benzer örnekleri Güney Mezopotamya'da Ur, Uruk, Lagash, Kish, Khafajah ve Tell Asmar'da ele geçmiştir⁵⁸.



Fig. 24. Ur

Bu merkezlerden Ur⁵⁹ örneğinde şematik başı kapsayan gözler, altına doğru girinti yapan, merkezinde yuvarlak göz açıklığı bulunan iki yuvarlak dilimden oluşur. Bu örneğin tarihlenmesi için Geç Protoliterate Dönemi (Jamdat Nasr) önerilmiştir⁶⁰. Başın yer aldığı üst yarıdan bir girinti ile şişkin kubbemsi alt yarıya geçilir (Fig. 24). Benzerleri, Tell Brak, Tepe Gawra, Choga Mish, Susa, Lagash, Kish, Tell Umm Qseir ve Hacinebi Tepe'de görülür⁶¹.

Geç Kalkolitik Dönem'e (Jamdat Nasr) verilen Uruk buluntusunda⁶², şematik başı kapsayan gözler, altına doğru girinti yapan, merkezinde yuvarlak göz açıklığı bulunan yassı görümlü iki yuvarlak dilimden oluşur. Başın yer aldığı üst yarıdan silindirik formlu boynu anımsatan alt yarıya geçilir. Alt ucu kırıktır (Fig. 25). Tell Brak, Choga Mish, Arslantepe, Pirot Höyük ve Türbe Höyük'te benzerleri vardır⁶³.



Fig. 25. Uruk

Uruk örneği ile aynı döneme tarihlenen Lagash⁶⁴ Kulübe Sembolü tipli idolünde, şematik başı kapsayan gözler, altına doğru girinti yapan, merkezinde yuvarlak göz açıklığı bulunan iki yuvarlak dilimden oluşur. Başın yer aldığı üst yarıdan bir girinti ile şişkin kubbemsi alt yarıya geçilir (Fig. 26). Benzerleri, Tell Brak, Tepe Gawra, Choga Mish, Susa, Ur, Kish, Tell Umm Qseir ve Hacinebi Tepe'de diğer bazı merkezlerde vardır⁶⁵.

Khafajah'da⁶⁶ ele geçen iki örnek için Geç Protoliterate Dönemi (Jamdat Nasr) verilmiştir⁶⁷.

Örneklerin başlarını kapsayan gözleri, merkezinde yuvarlak göz açıklığı olan, pergelle çizilmiş-sine düzgün ve birbirine bitişik iki halkadan oluşur. Şematik başın yer aldığı üst yarıdan bir girinti ile şişkin kubbemsi alt yarıya geçilir (Fig. 27a-b). Benzerleri Tell Asmar ve Zeytinlibahçe Höyük'de

⁵⁷ Tell Brak: fig. 5a-c; Tepe Gawra: fig. 13b; Choga Mish: fig. 22b-d; Ur: fig. 24; Lagash: fig. 26; Kish: fig. 28; Tell Umm Qseir: fig. 8; Hacinebi Tepe: fig. 35d.

⁵⁸ Frankfort 1949, 198; van Buren 1950, 139; Delougaz-Kantor 1996, 113.

⁵⁹ Andrea 1933, 32-33, fig. 45.17836; Frankfort 1949, 196, fig. 1.6.

⁶⁰ van Buren 1950, 139; Delougaz-Kantor 1996, 113.

⁶¹ Tell Brak: fig. 5a-c; Tepe Gawra: fig. 13b; Choga Mish: fig. 22b-d; Susa: fig. 23; Lagash: fig. 26; Kish: fig. 28; Tell Umm Qseir: fig. 8; Hacinebi Tepe: fig. 35d.

⁶² Henrich 1936, 43, pl. 33q; van Buren 1950, 139.

⁶³ Tell Brak: fig. 4a-b; Choga Mish: fig. 22a; Arslantepe: fig. 32; Pirot Höyük: fig. 33; Türbe Höyük: fig. 34.

⁶⁴ Andrea 1933, 32-33, fig. 45. 5150, 4207, 4792; van Buren 1950, 139. Çizimlerde eserin buluntu yeri olan Lagash kentinin eski adı (Tello) kullanılmıştır; Frankfort 1949, 196, Fig. 1.6.

⁶⁵ Tell Brak: fig. 5a-c; Tepe Gawra: fig. 13b; Choga Mish: fig. 22b-d; Susa: fig. 23; Ur: fig. 24; Kish: fig. 28; Tell Umm Qseir: fig. 8; Hacinebi Tepe: fig. 35d.

⁶⁶ Goff 1963, Fig.441.

⁶⁷ van Buren 1950, 139; Goff 1963, 51vd., fig. 441; Delougaz-Kantor 1996, 113.



Fig. 26. Lagaş

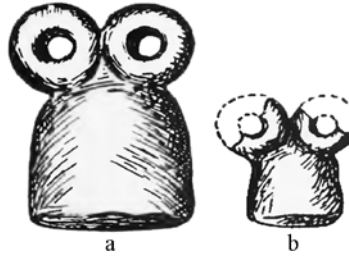


Fig. 27a-b. Khafaje



Fig. 28. Kish



Fig. 29. Tell Agrab



Fig. 30. Tell Asmar

bulunmuştur⁶⁸.

Kish⁶⁹ buluntusu olan örneğin gözlerden kırık olan başın üst kısmı, benzeri olan kubbemsi gövdeli Gözlüklü İdoller'e göre tamamlanmıştır. Jamdat Nasr Dönemi'ne tarihlendirilen⁷⁰ bu idolün başı oluşturan üst yarısından, bir girinti şeklinde verilmiş dar boynundan şişkin kubbemsi alt yarıya geçilir (Fig. 28). Benzerleri, Tell Brak, Tepe Gawra, Choga Mish, Susa, Ur, Lagash, Tell Umm Qseir ve Hacinebi Tepe'de vardır⁷¹.

Tell Agrab⁷² da bulunan Geç Protoliterate Dönem⁷³ silindir mühür baskısında, tapınağın iki yanına simetrik olarak yerleştirilen, sapının yukarı ucuna bağlı, ortası açık halka biçimli, Tanrıça İnanna sembolü betimlenmiştir (Fig. 29). Halkalar, Göz İdolları'ndeki yuvarlak göz açıklığını anımsatır.

Jamdat Nasr Dönemi'ne verilen Tell Asmar⁷⁴ örneğinde, şematik başı kapsayan gözler, merkezinde yuvarlak göz açıklığı olan, birbirine bitişik, pergelle çizilmişçesine düzgün iki halkadan oluşur. Şematik başın yer aldığı üst yarıdan bir girinti ile şişkin kubbemsi alt yarıya geçilir (Fig. 30). Benzerleri, Zeytinlibahçe Höyük ve Khafajah'da vardır⁷⁵.

İsrail Buluntuları

Ölü Deniz'in kuzeydoğusunda Teleilat Ghassul'da ele geçen, tarihlenmesi için Kalkolitik Dönem'in

⁶⁸ Tell Asmar: fig. 30; Zeytinlibahçe Höyük: fig. 36.

⁶⁹ Andrea 1933, 32-33, fig. 45; van Buren 1950, 139.

⁷⁰ van Buren 1950, 139.

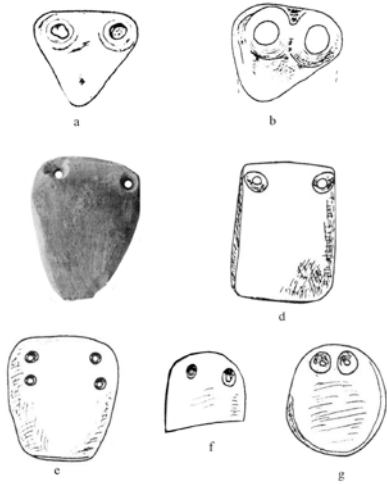
⁷¹ Tell Brak: fig. 5a-c; Tepe Gawra: fig. 13b; Choga Mish: fig. 22b-d; Susa: fig. 23; Ur: fig. 24; Lagash: fig. 26; Tell Umm Qseir: fig. 8; Hacinebi Tepe: fig. 35d.

⁷² Frankfort 1949, 196, fig. 1.4.

⁷³ Frankfort 1949, 200; Delougaz-Kantor 1996, 113.

⁷⁴ Andrea 1933, 32-33, fig. 45. 32141; Frankfort 1949, 196, fig. 1.7; van Buren 1950, 139.

⁷⁵ Zeytinlibahçe Höyük: fig. 36; Khafajah: fig. 27.

Fig. 31a-g. *Teleilat Ghassul*

önerildiği Gözlüklü İdollerde⁷⁶ üst yarı ve alt yarı ayrımı yapılmamıştır (Fig. 31a-f). Tek parçadırlar. Yuvarlak göz açıklıkları ile betimlenen tek organ yine gözlerdir. İki gözlü olanların yanında dört gözün betimlendiği örnek de vardır (Fig. 31e). Üçgen (Fig. 31a-c) formlu olanların üçgen görünümüyle, Choga Mish (Fig. 22e) örneği arasında benzerlik kurulabilir. Dörtgen formlunun (Fig. 31d-e) yakın benzeri Tepe Gawra'da (Fig. 16b) vardır. Bir başka örnekte, iki yuvarlak göz açıklığının yer aldığı şematik başın dışa kavisli alın kısmı aşağıya doğru genişleyerek sonlanmıştır (Fig. 31f). Tepe Gawra'da benzer örnekleri vardır (Fig. 15a-b). Ayrıca dairesel forma yakın olan bir örnekte de gözler yukarı kenara yakın yerleştirilmiştir (Fig. 31g).

Türkiye Buluntuları

Suriye'de, Irak'ta, İran'ın Khuzistan Bölgesi'nde ve İsrail'de bulunan Gözlüklü İdoller'in buluntu yerleri, formları, özellikleri ve yayılımlarının yukarıda yapılan değerlendirmesinin ardından, Pirot Höyük buluntusundan hareketle bu kültürün kuzey yayılımını belirlemek önem kazanmıştır. Türkiye'nin özellikle Güneydoğu Anadolu Bölgesi'ndeki benzer buluntularının değerlendirilmesiyle, benzerlikler-farklılıklar ortaya konarak, bölgesel kullanım türlerinin olup olmadığı saptanıp, kültürün ve inancın aynı güçle devam edip etmediği anlaşılabilir.

Malatya'nın merkez ilçesine bağlı, Ördüzü köyünde yer alan Arslantepe'de⁷⁷ bulunan ve Geç Kalkolitik Dönem'e tarihlenen Gözlüklü İdolün, yuvarlak göz açıklığı olan gözlerin betimlendiği şematik baş, alın ortasına doğru girinti yapan yassı görünümlü iki yuvarlak dilimden oluşmuştur. Başta belirtilen tek organ gözler olup geniş çevresiyle, olduğundan daha büyük gösterilmiştir. Üst yarıdan daralan kavisle olası boyun şeklindeki alt yarıya geçilir. Alt yarı kırıktır (Fig. 32). Benzerleri Tell Brak, Choga Mish, Uruk, ve Türbe Höyük'te görülür⁷⁸.

Fig. 32. *Arslantepe*

Aynı il sınırları içerisinde bulunan, Kale bucağı Kıyıcak (Pirot) köyünde yer alan Pirot Höyük⁷⁹ yerleşiminde ele geçen, Geç Kalkolitik Dönem'e tarihlenen pişmiş topraktan şekillendirilmiş Gözlüklü İdol'de (Fig. 1, 33) Arslantepe örneği ile çağdaş olup form olarak da benzerlik göstermektedir. Üzerinde yuvarlak göz açıklığı olan gözlerin betimlendiği şematik baş, alın ortasına doğru

⁷⁶ Teleilat Ghassul Kazıları Başkanı Dr. Stephen J. Bourke'ne ilgisi ve e-mail yoluyla gönderdiği resimler için teşekkür ederim. Ayrıca İsrail Hebrew Üniversitesi Arkeoloji Kütüphanesi'nden Ronit Shavit-Hivroni'ye de e-mail ile gönderdiği yayınlar için teşekkür ederim. Mallon 1934, 74, 86-87, fig. 36.2, Pl. 37; Lee 1973, 278-279.

⁷⁷ Frangipane 1992, 183, 195, fig. 10e.

⁷⁸ Tell Brak: fig. 4a-b; Choga Mish: fig. 22a; Uruk: fig. 25; Pirot Höyük: fig. 33; Türbe Höyük: fig. 34.

⁷⁹ Pirot Höyük Göz İdolü hakkındaki bilgiler kazı envanter kayıtlarından alınmıştır. Eserin yayınlanmasına Kültür ve Turizm Bakanlığı adına izin veren başta Müze Müdürü Arkeolog Tevhit Keçek olmak üzere Malatya Arkeoloji Müzesi Müdürlüğü'ne teşekkürlerimi sunarım.

Fig. 33. *Pirot Höyük*Fig. 34. *Türbe Höyük*

girinti yapan, yassı görünümlü düzgün iki yuvarlak dilimden oluşmuştur. Başta belirtilen tek organ gözler olup geniş çevresiyle olduğundan büyük gösterilmiştir. Üst yarıdan daralan kavisle olası boyun biçimli alt yarıya geçilir. Alt yarı kırıktır (Fig. 1, 33). Formu ve göz yapısına göre Gözlüklü İdoller'dendir. Benzerleri Tell Brak, Choga Mish, Uruk, Aslantepe ve Türbe Höyük'te görülür⁸⁰.

Siirt'in Erüh İlçesi, Çiçekyurdu Köyü'nde yer alan ve Ilısu Barajı altında kalacak olan Türbe Höyük'te⁸¹ Geç Kalkolitik Dönem tabakasında bulunan pişmiş topraktan yapılmış Gözlüklü İdolün yassı görünümlü başı şematik yapılmıştır. Başın üst kısmı önceki iki örnekten farklı olarak dış bükeydir. Büyük göz açıklıklarının birisi eğik oval, diğeri aşağı doğru daralan yuvarlağa yakın formdadır. Başın altından daralan kavisle şekillendirilen olası boyun önceki iki örnekte olduğu gibi ince yapısı nedeniyle en kırılma noktasından kırılmıştır (Fig. 34).

Her ne kadar sadece başın üst kısmının dış bükey oluşu ile Hamoukar, Tepe Gawra, Grai Resh⁸² örneklerini anımsatsa da genel yapısı ile Tell Brak, Choga Mish, Uruk, Aslantepe ve Pirot Höyük örnekleriyle daha fazla benzerlik gösterir⁸³.

Urfa'nın Birecik ilçesi, Uğurcuk köyünde bulunan Hacinebi Tepe'nin⁸⁴ Geç Kalkolitik Dönem tabakasında, Göz İdolü yanı sıra, Gözlüklü İdoller ile onların Kulübe Sembolü şeklinde olan İdolları birlikte görülürler. Hacinebi Tepe örnekleri içerisinde tek olan Göz İdolü'nde⁸⁵, üst yarıda yer alan gözler, ortasında yuvarlak göz yuvası bulunan, birbirine bitişik ve alın ortasına girinti yapan iki yuvarlak dilimden oluşur. Gözlerin yer aldığı üst yarıdan kısa kalın boyunla kubbemsi alt yarıya geçilir. İdolün tabanı hemen hemen tüm bu tip idollerde olduğu gibi dik durması için düzletilmiştir (Fig. 35a).

Gözlüklü İdoller arasında basit prizmal gövdeler ile kubbemsi görünümlü "Kulübe Sembolü" biçimli ve iki basamaklı prizmal gövdeli olan üç farklı örnek vardır.

İlk gruba giren bir örnek, dörtgen prizmal yapıya sahiptir. Yatay derin yivle üst ve alt yarı ayrımı belirtilmiştir. Prizmal alt yapının devamı niteliğindeki şematik başta, göz açıklıkları çok küçük olan gözler vardır⁸⁶ (Fig. 35b). Bu örneğin alt ve üst yarısının yivli ayrımı olmayan, dikdörtgen prizma

⁸⁰ Tell Brak: fig. 4a-b; Choga Mish: fig. 22a; Uruk: fig. 25; Arslantepe: fig. 32; Türbe Höyük: fig. 34.

⁸¹ Sağlamtimur 2012, 146, res. 8.

⁸² Hamoukar: fig. 7b; Tepe Gawra: fig. 14a, 16a; Grai Resh: fig. 18a.

⁸³ Tell Brak: fig. 4a-b; Choga Mish: fig. 22a; Uruk: fig. 25; Arslantepe: fig. 32; Pirot Höyük: fig. 33.

⁸⁴ Stein 1997, fig. 12, fig. 4A, C-E; Stein 1998, 190-191, fig. 12-13.

⁸⁵ Stein-Bernbeck *et al.* 1996, 215-216, fig. 8A.

⁸⁶ Stein *et al.* 1997, 161, fig. 12: soldan 1-2, sağdan 1, 3; Stein 1998, 206, fig. 12: soldan 1, 3, sağdan 1-2.

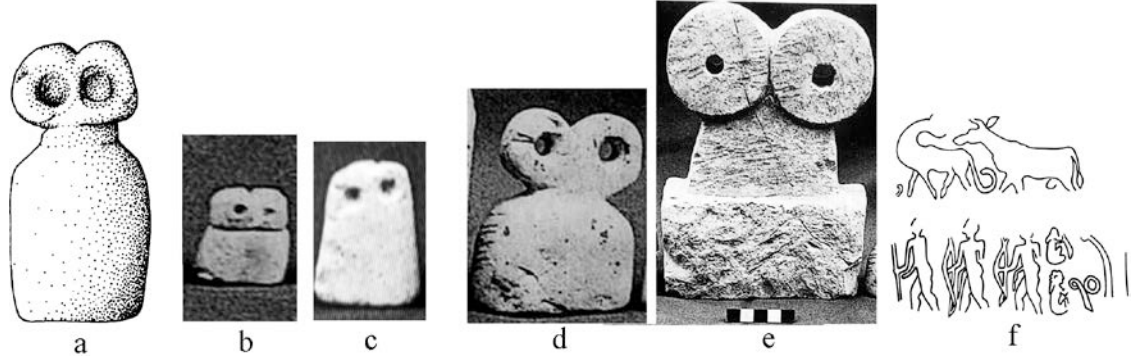


Fig. 35a-f. Hacıebi Tepe

şeklinde yapıları da vardır⁸⁷. Gözler prizmal gövdenin daralan üst kısmındadır (Fig. 35c). Benzerleri Tepe Gawra ve Teleilat Ghassul'da görülür⁸⁸.

Kulübe Sembolü biçiminde yapılmış Gözlüklü İdoller'e ait örnekte gözler, merkezinde yuvarlak göz açıklığı olan ve alın ortasına girinti yapan halka biçimli iki yuvarlak dilimden oluşur⁸⁹. Gözlerin yer aldığı şematik başı oluşturan üst yarıdan bir girinti ile geçilen alt yarı şişkin kubbemsidir (Fig. 35d). Tell Brak, Tepe Gawra, Choga Mish, Ur, Lagash, Kish, Tell Umm Qseir ve Susa yerleşimlerinde benzer örnekleri bulunmaktadır⁹⁰. Hacıebi Tepe'de ele geçen idollerin en büyüğü iki basamaklı prizmal gövdeli olmaktadır. Pergelle çizilmişçesine düzgün dairesel ve kalın büyük gözün betimlendiği şematik başlıdır⁹¹. Birbirine bitişik dış kontürleri net olarak belirgin olan gözlerin göz açıklıkları küçük ve tam merkezdedir. Gözlerin düzgünlüğü, kalınlığı ve simetrisi gibi özellikleri gözlüğe benzemesine neden olmaktadır. Gözlerin betimlendiği üst yarı, iki basamaklı prizmal alt yarı ile birleşmiştir (Fig. 35e). Tell Brak ve Tell Sheikh Hassan'da benzerleri vardır⁹².

Hacıebi Tepe'de ele geçen Uruk silindir mühür baskısında⁹³ ellerinde yayları ile sola doğru yürüyen üç çıplak adam ile sağ başta çömelen uzun saçlı iki kadından alttaki Tanrıça İnanna'nın küçük sembolüne doğru yönelmiştir. Tanrıça İnanna'nın sembolünde; ortasında yuvarlak açıklık olan iki halka ve halkaların birleşim noktasından aşağı doğru uzayan sapı vardır. Bu görünümüyle tam benzeri olmasa da Gözlüklü İdoller'i anımsatmaktadır (Fig. 35f).

Urfa'nın Birecik ilçesi, Mezra köyündeki, Zeytinlibahçe Höyük'te⁹⁴ ele geçen, Geç Kalkolitik Dönem (Orta Uruk) kireçtaşından yapılmış "Kulübe Sembolü" olarak anılan Gözlüklü İdol'de, gözler merkezinde yuvarlak göz açıklığı olan ve alın ortasına girinti yapan, pergelle çizilmişçesine düzgün halka biçimli iki yuvarlak dilimden oluşur. Halkanın kontürlerinin belirgin olması, gözleri güçlü göstermiştir. Şematik baş üzerinde sadece gözlerin yer



Fig. 36. Zeytinlibahçe Höyük

⁸⁷ Stein *et al.* 1997, 161, fig. 12, soldan 3.

⁸⁸ Tepe Gawra: fig. 16b; Teleilat Ghassul: fig. 31 d-e.

⁸⁹ Stein *et al.* 1997, fig. 12, soldan 4; Stein 1998, fig. 12 - sağdan 4, fig. 13e.

⁹⁰ Tell Brak: Fig. 5a-c; Tepe Gawra: fig. 13b; Choga Mish: fig. 22b-d; Ur: fig. 24; Lagash: fig. 26; Kish: fig. 28; Tell Umm Qseir: fig. 8; Susa: fig. 23.

⁹¹ Stein *et al.* 1997, 161, fig. 12, soldan 5; Stein 1998, 206, fig. 12: sağdan 5, 207, fig. 13a.

⁹² Tell Brak: fig. 6a-c; Tell Sheikh Hassan: fig. 9.

⁹³ Pittman 1996, 231, fig. 19.

⁹⁴ Frangipane *et al.* 2011, 2, 12, fig. 3c.

aldığı, üst yarıdan bir girinti ile şişkin kubbemsi alt yarıya geçilir (Fig. 36). Khafajah ve Tell Asmar'da benzeri vardır⁹⁵.



Fig. 37. Hassek Höyük

Urfa'nın Siverek İlçesi, Yukarı Tillaki Köyü'nde Hassek Höyük'te⁹⁶ bulunan, Geç Kalkolitik Dönem Gözlüklü İdol örneğinde, şematik başta, merkezinde geniş yuvarlak göz açıklığı olan ve uçları birbirinden ayrıık iki halkadan oluşan gözler yer alır. Halkaların arasından yukarı doğru daralan çıkıntı yapılmıştır. Üst yarıyı oluşturan şematik baştan alt yarıya geçişte görülen derin yivle oluşturulan yatay dikdörtgen formlu ince dilimle boyun belirtilmiş olmalıdır. Olası boyundan yatay konumlu dikdörtgen prizmal formlu alt yarıya geçilir (Fig. 37).

Tipoloji

Anılan geniş coğrafyada ele geçen göz idollerinin ve gözlüklü idollerin, benzer yanları olsa da birbirlerinin aynısı olmayıp kendi içlerinde bazı farklılıklar bulunmaktadır. Bu benzerlikleri, farklılıkları ve nedenlerini çözümleyerek inanç tarzlarını ve haritasını çizebilmek amacıyla aşağıdaki tipolojik çalışma yapılmıştır.

Gözün biçimine uygun olarak şekillendirilmiş şematik başlar bu tip idollerin ortak yanındır. İdolları birbirinden ayıran özelliđi bir grupta gözlerin çizilerek ya da oyuk işlenmesi; diđer grupta ise göz açıklıklarının birer delikle gösterilmesidir. Bu farklılıktan dolayı, Göz İdolları ve Gözlüklü İdollar olarak iki grupta incelenirler. Pirot Höyük İdolü de Gözlüklü İdollar grubunda bulunduğundan makalenin kapsamını anılan idoller oluşturmuş olup tipolojik inceleme yine bahsi geçen idoller üzerine yapılmıştır.

Gözlüklü idoller: Şematik başı kapsayan, yuvarlak göz açıklığı olan gözlerin yer aldığı üst yarıdan bir girinti ya da boyunla geçilen, boyun şeklinde uzun ya da şişkin kubbemsi gibi farklı şekillerdeki alt yarıdan oluşurlar. Üst yarıdaki gözler dışında hiçbir organ belirtilmemiştir. Gözlüklü idollerin üst yarısında ve alt yarısında, şekilsel deđişiklikler görülebilmektedir. Alt ve üst yarı ayrımı olmayan örnekler de vardır. Yapılan tipolojik deđerlendirmede, bazıları çok sayıdaki merkezde bulunurken bir ya da birkaç merkezde karşımıza çıkanlar da vardır. Gözlüklü idoller arasında yapılan tipolojik deđerlendirmede belirlenen formlar şunlardır:

- 1) Şematik başı kapsayan, altına girinti yapan, iki geniş yuvarlak dilimin ortasında yuvarlak göz açıklığı olan gözlerin yer aldığı, üst yarısı yassı yapılılardır. İç bükey kavisle daralarak boyun benzeri alt yarı oluşturulmuştur. Tabana doğru genişletilerek dik durabilmeleri sağlanmıştır. Tell Brak (Fig. 4a-b), Uruk (Fig. 25), Aslantepe (Fig. 32), Pirot Höyük (Fig. 33) görülür.
- 2) Şematik başı kapsayan, altına girinti yapan, halka biçimli iki dilimin merkezinde yuvarlak göz açıklığı olan gözlerin yer aldığı, üst yarısından bir çentikle ya da boyunla geçilen şişkin kubbemsi alt yarısı olan "kulübe sembolü" olarak anılanlardır. Tell Brak (Fig. 5b-c), Tell Umm Qseir (Fig. 8), Tepe Gawra (Fig. 13a-b), Tell Billa (Fig. 17), Choga Mish (Fig. 22 b-d,f), Susa (Fig. 23), Ur (Fig. 24), Lagash (Fig. 26), Kish (Fig. 28), Hacnebi Tepe'de (Fig. 35d) görülmüştür.
- 3) Şematik başı kapsayan, pergelle çizilmişçesine düzgün halka biçimli iki dilimin merkezinde yuvarlak göz açıklığı olan, gözlerin yer aldığı üst yarıdan bir çentikle geçilen şişkin kubbemsi alt

⁹⁵ Khafajah: fig.27a-b; Tell Asmar: fig. 30.

⁹⁶ Hoh 1981, 20, pl. 12. 5.

yarısı olan, “kulübe sembolü” olarak anılanlardır. Khafajah (Fig. 27a-b), Tell Asmar (Fig. 30), Zeytinlibahçe Höyük’de (Fig. 36) görülmüştür.

4) Şematik başı kapsayan, pergelle çizilmişcesine düzgün, iki halka biçimli ve merkezinde yuvarlak göz açıklığı olan gözlerin yer aldığı, üst yarısı ile tek ya da iki basamaklı prizmal alt yarısı olanlardır. Tell Brak (Fig. 6a-c), Tell Sheikh Hassan (Fig. 9), Hassek Höyük (Fig. 37), Hacinebi Tepe’de (Fig. 35e) görülür.

5) Şematik başı kapsayan, iki dilimin ortasında yuvarlak göz açıklığı olan gözlerin yer aldığı üst yarısı ile konik formlu alt yarısı olanlardır. Tepe Gawra (Fig. 12a,c,e), Tell Qalinj Agha’da (Fig. 20 c-d) görülür.

6) Şematik başı kapsayan, halka biçimli iki dilimin merkezinde yuvarlak göz açıklığı olan gözlerin yer aldığı, üst yarı ile boyun şeklinde uzun alt yarısı olanlardır. Alt yarı tabana doğru genişletilerek dik durması sağlanmıştır. Tepe Gawra’da (Fig. 12b, d, f) görülür.

7) Şematik başın üst kısmı düz, dışa kavisli veya hafif içbükey olup yanlara doğru genişler. Yuvarlak göz açıklıklarına sahiptir. Boyun şeklinde alt yarısı taban kısmında genişletilip düzleştirilmiş böylece idolün dik durması sağlanmıştır. Hamoukar (Fig. 7b), Tepe Gawra (Fig. 14a), Grai Resh (Fig. 18a) ve Tell Kashkashuk’da (Fig. 10) görülür.

8) Alt ve üst yarı ayrımı olmayan, dörtgen prizmal yapılı, sadece başın üst çizgisine yakın göz açıklığı olan gözlerle sahip örneklerdir. Hacinebi Tepe (Fig. 35c), Tepe Gawra (Fig.16b), Teleilat Ghassul’da (Fig. 31 d-e) görülür.

9) Alt ve üst yarı ayrımı olmayan, iki yuvarlak göz açıklığı olan gözlerin yer aldığı şematik başın dışa kavisli başın alın kısmı tabana doğru genişleyerek sonlanan örneklerdir. Dik durabilmesi için taban yanlara doğru genişletilmiştir Tepe Gawra (Fig. 15 a-b), Teleilat Ghassul’da (Fig. 31f) görülür.

10) Alt ve üst yarı ayrımı olmayan, altına girinti yapan ya da düz veya dış bükey olan geniş yassı yapılı, iki dilimden oluşan şematik baş üzerinde yanlarda iki küçük göz açıklığı vardır. Şematik baş aşağı doğru daralarak üçgenimsi kalp şeklini almıştır. Choga Mish (Fig. 22e), Teleilat Ghassul’da (Fig. 31a-c) görülür.

11) Alt ve üst yarısı yivle ayrıktörtgen prizmal yapılarıdır. Üst yarıda iki küçük göz açıklığı olan gözler yer alır. Hacinebi Tepe’de (Fig. 35b) görülür.

12) Şematik başın geniş ve düz alın çizgisinin köşelerinde yer alan gözler, dışa çıkıntı yapan yuvarlak dilim şeklinde olup ortasında yuvarlak göz açıklığı vardır. Göz diliminin yanından aşağı doğru daralan bir kavisle kırık alt yarıya yönelmiştir. Bu tipe ait örnek Tepe Gawra’da ele geçmiştir (Fig. 12h).

Değerlendirme

Gözlüklü İdollerden Pirot Höyük örneğinin, benzerlerinin çok yakınındaki Arslantepe ve Türbe Höyük’te bulunması, inanışta bölgesel farklılık olabileceğini düşünmeye yönlendirir. Tell Brak’ta da bir benzerinin bulunması, ana merkez olarak gördüğümüz Tell Brak tapınağından bilinen bir grubun, Malatya-Siirt yöresinde de inançta tercih edildiğini göstermesi bakımından önemlidir.

Türkiye’de Malatya’da Arslantepe, Pirot Höyük; Siirt’te Türbe Höyük; Urfalıda Hacinebi Tepe,

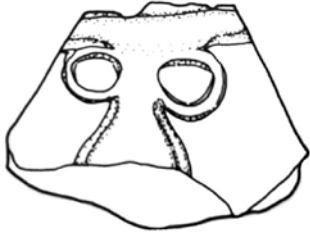


Fig. 38. Tepecik Höyük

Zeytinlibahçe Höyük, Hassek Höyük'te ele geçenlerin çoğunluğu Gözlüklü İdollerdir. Tell Brak coğrafyasında yaygın olan Göz İdolları ise Doğu Anadolu ve Güneydoğu Anadolu Bölgelerinde bir iki örnekle temsil edilmişlerdir. Bu saptama ile hem Anadolu hem de Mezopotamya'da; Kuzey Mezopotamya'nın Tell Brak ve yakın çevresindeki bölgede kabul gören Göz İdolü ile ilgili olan inanç sistemini değil, Gözlüklü İdolü benimsen inancın sisteminin kabul edildiği belirlenmiştir.

Gözlüklü İdoller'in Anadolu'da görülen somut benzerleri dışında, inanışla ilgili kavramların varlığına ilişkin verilere de sahibiz. İdol olmasa bile, Mallowan ve Frankfort, Troia I tabakasının insan yüzü ve gözlü betimlemelerine bakarak *Ana Tanrıça'nın/Inanna* seramiklerle geliştiği görüşünü önermişlerdir⁹⁷. Ayrıca Troia'ya ilk gelenlerin *Göz Tanrıça'larını* yanlarında getirmiş olabilecekleri de düşünülmüştür⁹⁸.

Anadolu'da, Göz İdolü ya da Gözlüklü İdol olmasalar da benzer düşünce ile yapıldığı, şeklinin benzer olması ile anlaşılan Göz İdolü betimlemesi, Orta Anadolu'da Niğde-Tepecik Höyük⁹⁹ (Fig. 38) ve Niğde-Köşk Höyük¹⁰⁰ (Fig. 39a-g) Geç Neolitik Dönem kabartma bezemeli seramikleri üzerinde bilinmektedir. Bunlarda, alnın üst kısmı düz olan şematik başı kapsayan gözler, yuvarlak göz açıklığı olan iki dilimden oluşur. Dilimler bazen yana doğru (Fig. 39a-b,d-e) bazen yan-yukarıya doğru (Fig. 39c) yönelmiştir. Gözlerin yer aldığı üst yarından, tabana doğru genişleyen, konik formulu alt yarıya geçilir (Fig. 39a-c). Köşk Höyük'te bulunan bir taş yassı idol (Fig. 40), seramiklerde görülenlerle çok benzerdir. Basık dairesel formulu şematik başın yan kenarlarındaki göz açıklıkları üzerinde, iki küçük ip deliği vardır. Şematik baştan boyun şeklinde uzun alt yarıya geçilmiştir. Bu idolün aynı kabartmalı seramik üzerindeki figürün boynuna takılı olarak görülmektedir (Fig. 39a). Bu örnekle, Gözlüklü İdoller'in amulet olarak boyunda taşındığı da anlaşılmaktadır.

Gözlüklü İdol'e ve kabartmalı seramikler üzerinde görülen Göz İdolü bezemelerine dayanarak, yakın benzerleri arasında en erken örneklerin Köşk Höyük buluntularında görüldüğünü belirten Öztan, en erken uygulamanın Anadolu'da Mezopotamya'dan 2000 yıl önce var olduğunu belirtmiştir¹⁰¹. Bu da sembolü göz olan ve anılan bu geniş coğrafyada kabul gören güçlü bir inanışın, Türkiye/Niğde

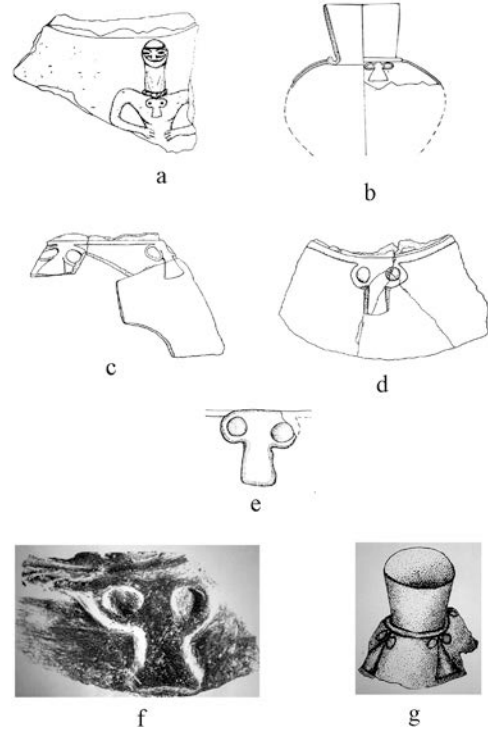


Fig. 39a-g. Köşk Höyük

⁹⁷ van Buren 1950, 139-140, 144.

⁹⁸ Dhavalikar 1965, 537.

⁹⁹ Omura 1992, 199, çiz.9.16.

¹⁰⁰ Silistreli 1989, 371, lev. XIII. 2; Öztan 2007, res. 1-2, çiz.1-6.

¹⁰¹ Öztan 2007, 70.

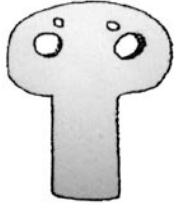


Fig. 40. Köşk Höyük

Fig. 41. Amik G.

Köşk Höyük ve Tepecik Höyük buluntuları yardımıyla Neolitik Çağ'dan, yaklaşık M.Ö. 6000 yıllarından itibaren Anadolu'da bilindiğinin anlaşılmasına yardımcı olmuştur. Bu iki yerleşim yardımıyla Neolitik Çağ'dan beri var olduğu anlaşılan bu inanışın, Amik G evresi Gözlüklü İdolü (Fig. 41) ile Erken Tunç Çağ başlarına kadar devam ettiği de anlaşılmıştır¹⁰². Bu idolde şematik başı kapsayan gözler, yuvarlak göz açıklığı olan, alın ortasına girinti yapan, yukarıya doğru yönelen, düzgün olmayan ovalimsi iki dilimden oluşur. Şematik başın yer aldığı üst yarından konik formlu alt yarıya geçilmiştir.

Sembolü göz olan tanrı/tanrıça inancının göstergesi sadece ürettikleri idollerle ve kabartmalı seramiklerle sınırlı olmayıp, Geç Uruk Dönemi silindir mühürleri üzerinde de aynı anlamda betimlenmiş örneklerle rastlanmaktadır. Form olarak idollerin benzeri ya da aynısıdır. Bunlardan Louvre Müzesi'ndeki¹⁰³, Geç Uruk Dönemi silindir mühründe, iki yuvarlak gözün yer aldığı üst yarı ve konik formlu alt yarından oluşan (Fig. 42a-b) gözlüklü idoller betimlenmiştir. Choga Mish'da¹⁰⁴ bulunan, Protoliterate Dönem silindir mühür baskısında (Fig. 22f) şematik başı kapsayan halka biçimli iki dilimin merkezinde, yuvarlak göz açıklığı olan, gözlerin yer aldığı üst yarından bir çentikle şişkin kubbemsi alt yapıya inilen, kulübe sembolü olarak anılan gözlüklü idolün aynısı betimlenmiştir. Bu özelliği nedeniyle gözlüklü idollerin gücünü açıklayan önemli bir eserdir. Hacinebi Tepe'de¹⁰⁵ bulunan, şekli benzemese de, idol anlayışı ile eş anlamlı olduğu düşünülen uygulama, uçlarında birer halka bulunan simetrik iki sap betiminin görüldüğü Uruk silindir mühür baskısında (Fig. 35d) vardır.



Fig. 42a-b. Louvre Müzesi

Geniş bir coğrafya ve zaman dilimi içinde yayılmış olan Göz İdolları'nın nerede ve ne amaçla kullanılmış olabileceği konusunda çeşitli görüşlerle karşılaşmaktadır. Yaygın kabul gören görüş, bir dinsel inancın sembolik ifadeleri olduğu yönündedir. Kişiler tanrıçasına/tanrısına saygısını, bağlılığını Göz İdolları'ni tapınağa sunarak gösteriyor, bu görevi yapınca da kendilerinin ve kentlerinin bu

¹⁰² Braidwood – Braidwood 1960, 329, fig.252. 35; Öztan 2007, 72.

¹⁰³ Öztan 2007, 70, res. 3a-c.

¹⁰⁴ Delougaz – Kantor 1996, pl.155c.

¹⁰⁵ Pittman 1996, 231, fig.19.

koruyucu güçlerce korunacağına inanıyorlardı¹⁰⁶. Tüm bu veriler, idolların, adak eşyası ya da koruyucu olarak¹⁰⁷ iyi kader getireceklerine, günlük yaşamlarındaki işlerin rast gidip gönenç içinde yaşam sürmelerini sağlayacaklarına olan inançla tapınağa sunulduğuna ya da amulet olarak kullanıldıklarına işaret etmektedir. Ayrıca göz hastalığına şifa sağlayan bir tanrı/tanrıçaya olan inanç nedeniyle tapınağına konulduğu da düşünölmekteydi¹⁰⁸.

Göz İdolları'nın dinsel işlevlerinin dışında günlük yaşamda daha farklı alanlarda da kullanılma olasılıkları üzerinde birtakım yorumlar yapılmıştır. Bunlar arasında salgın hastalıklardan korunmak için takılan amulet¹⁰⁹ ve kapak¹¹⁰ olarak kullanılma olasılıklarının yanı sıra, şişkin kubbemsi gövdeli olanlarının, pek kabul görmeyen bir görüş olsa da, dokumacılıkta ip eğirme işleminde ve dokuma tezgâh ağırlığı¹¹¹ olarak kullanılmış olabilecekları sayılabilir¹¹².

Sonuç

Yukarıda Türkiye'nin, Suriye'nin, Irak'ın, İran'ın ve İsrail'in bazı Prehistorik ve Protohistorik merkezlerinden ele geçen göz idollarının formları üzerinde yaptığımız değerlendirmede, bazı bölgeler arasında tipolojik farklılık olduğu anlaşılmıştır. Tipolojik değerlendirme sonucunda göz idollarının lokalizasyon oluşturduğu gözlenmektedir. Buna göre, Göz idollarının Tell Brak coğrafyasında kabul gördüğü; Gözlüklü İdollar'ın ise sayıca az olmasına karşın Tell Brak'ta ve Tell Brak'ı çevreleyen daha geniş bir coğrafyada tercih edildiđi anlaşılmaktadır¹¹³.

Makalenin başında genel tanıtımı yapılan göz idolları ve gözlüklü idolların yayılım alanlarını çizebilmek için kuzeyden güneye doğru buluntu yerlerini, Orta Anadolu'da Niğde'de Köşk Höyük ve Tepecik Höyük; Dođu Anadolu'da, Malatya'da Arslantepe ve Pirot Höyük; Güneydođu Anadolu'da Siirt'te Türbe Höyük; Urfa'da Hacınebi Tepe, Zeytinlibahçe Höyük ile Hassek Höyük; Kuzey Suriye'de Tell Brak, Hamoukar (Khirbat al Fakhar), Tell Sheikh Hassan, Tell Kashkashuk ve Tell Umm Qseir ve Hama; Kuzey Irak'ta Tepe Gawra, Tell Billa, Grai Resh, Tell al-Hawa'nın doğusundaki Site 41, Tepe Chenchi ve Tell Qalinj Agha; İran-Khuzistan Bölgesi'nde Choga Mish ve Susa; Güney Mezopotamya'da Ur, Uruk, Lagash, Kish, Khafajah, Tell Agrab, Tell Asmar ile İsrail'de Teleilat Ghassul olarak sıralayabiliriz (Fig. 43).

Buna göre buluntuların en kuzeyi olan Orta Anadolu'dan Dođu Anadolu ve Güneydođu Anadolu Bölgeleri'ne ve buradan güneye doğru inerek Kuzey Suriye, Kuzey Irak ve Güney Mezopotamya ile İran-Khuzistan'a kadar inen yayılımın güney sınırı için de Basra Körfezi'nden Dođu Akdeniz'e / İsrail'e kadar olan çizgiyi önermek yanlış olmayacaktır.

Böylesine geniş coğrafyada, böylesine yaygın kabul gören göz idolları ve gözlüklü idolların kullanıldığı sürecin bilinmesinin, sembolü göz olan inancın kabul gördüğü zamanı göstermesi açısından yararı olacaktır.

Anadolu'da Geç Neolitik Dönem'den, yaklaşık M.Ö. 6. bin yıllarından beri, Niğde-Tepecik ve

¹⁰⁶ van Buren – Douglas 1955, 165.

¹⁰⁷ Dhavalikar 1965, 540.

¹⁰⁸ Mallowan 1947, 153; van Buren – Douglas 1955, 165.

¹⁰⁹ Dhavalikar 1965, 540.

¹¹⁰ Mallowan 1947, 201. Önceden önerilen kapak olarak kullanımın uygun olmadığı ifade edilmiştir.

¹¹¹ Tobler 1950, 171-172; van Buren – Douglas 1955, 166.

¹¹² van Buren – Douglas 1955, 166; Breniquet 1996, 7; Moorey 2005, 41; Reichel 2009, 80-81.

¹¹³ Mallowan 1947, 200-205.

Köşk Höyük kabartma bezemeli seramikleri üzerinde görülen gözlüklü idol biçimli betimlemeler yardımıyla, sembolü göz olan tanrı ya da tanrıçanın varlığı, ya da bir başka deyişle kabul gördüğü anlaşılmaktadır. Bunların yanı sıra Köşk Höyük'te ele geçen taştan yapılmış bir gözlüklü idol de bu görüşü destekler niteliktedir. Daha sonra Geç Kalkolitik Dönem'e ¹¹⁴ ait gözlüklü idoller Güneydoğu Anadolu Bölgesi'ndeki bazı merkezlerde ele geçmiştir. Erken Tunç Çağ başlarına kadar devam ettiği de (M.Ö. 3. bin başları), Amik G evresi idolü ile anlaşılmıştır.

Kuzey Mezopotamya'da bulunan pek çok merkezde de Geç Kalkolitik Dönem'de Güneydoğu Anadolu örnekleriyle benzerlikleri olan Gözlüklü İdoller ve ayrıca göz idolleri bulunmuştur.

Güney Mezopotamya ile İran-Khuzistan Bölgesi ve Doğu Akdeniz-İsrail'de ele geçen benzeri Gözlüklü İdoller için M.Ö. 4. binyıla verilen Kalkolitik Dönem (Geç Protoliterate-Jamdat Nasr) önerilmiştir¹¹⁵.

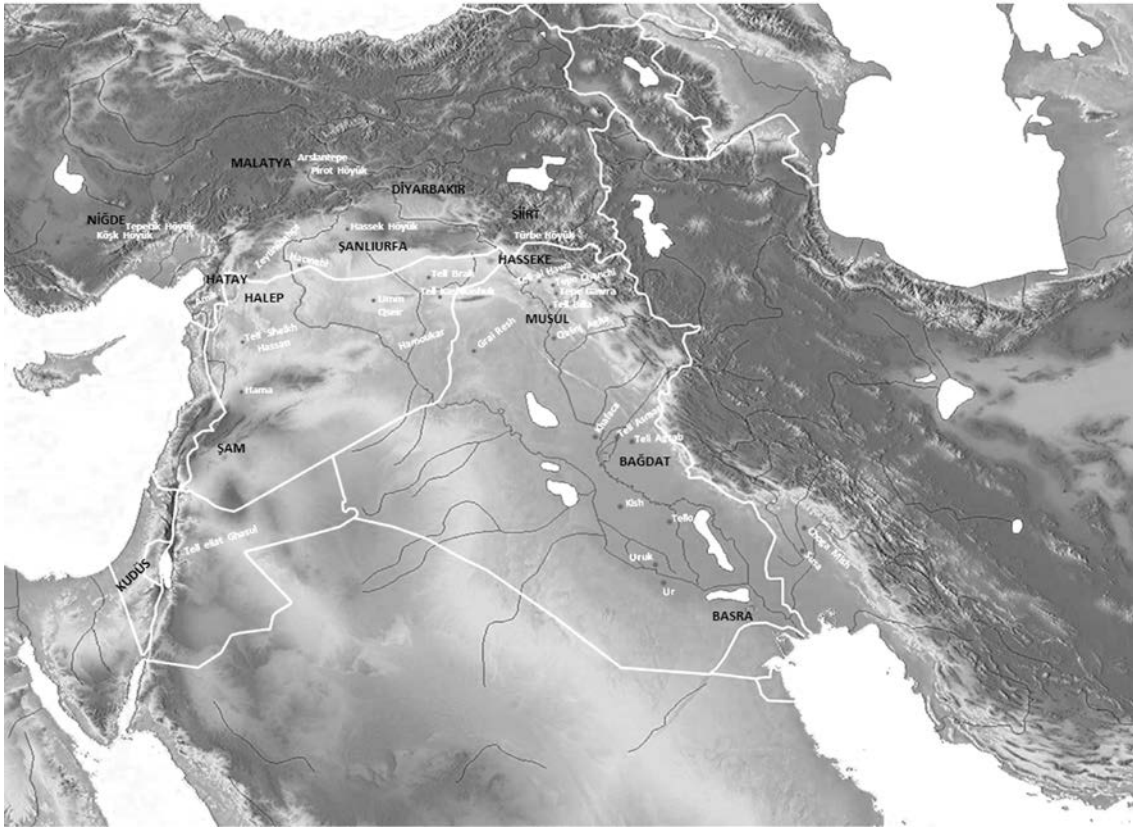


Fig. 43. Metinde Adı Geçen Merkezleri Gösterir Harita

Çalışma, tipoloji farklılığına göre bölgesel inanışların olduğu konusundaki görüşleri desteklemektedir. Aynı Tanrı'ya tapınanların, inançlarını sergileme ayrıntısında farklı tapınım yöntemleri kullandıklarını söyleyebiliriz. Farklı uygulamaların nedeni çeşitli bölgesel kültür faktörlerine bağlanabilir. Çok geniş bir alana yayılmış olan gözlüklü idollerden benzer tipte olanların birbirine

¹¹⁴ Stein 1998,190; Frangipane 1991,195.

¹¹⁵ Choga Mish: Moorey 2005, 41; Susa: Delougaz-Kantor 1996, 113; Caubet 2006, 178; Ur: Delougaz-Kantor 1996, 113; Uruk: van Buren 1950,139; Moorey 2005, 41; Lagash ve Kish: van Buren 1950,139; Khafajah: van Buren 1950,139; Goff 1963, 151-153; Delougaz-Kantor 1996, 113; Tell Agrap: Delougaz-Kantor 1996, 113; Tell Asmar: van Buren 1950,139; Teleilat Ghassul: Mallon 1934, 74, 86-87, fig. 36. 2, pl. 37; Lee 1973, 278-279.

yakın merkezlerde ele geçmesi, çok geniş bir alanda yaygın olan güçlü göz kültü içinde, o kültü bađlı ancak detaylarında bazı farklılıkları olan, bulunduđu coğrafyada, küçük çaplı bir inanç kolu olabilirliğinin düşünülmesine yönelmiştir. Bunun yanı sıra iki ya da üç farklı formun aynı ya da birbirine yakın merkezlerde ele geçmesi de benzeri düşünceleri akla getirebilir.

Göz sembolünün sadece idollerle ve kabartmalı seramiklerle deđil, silindir mühür gibi daha farklı objeler üzerinde betimlenmesi, bu inançlarının çok güçlü olduğunu ve farklı işler için de uygulandığını göstermektedir. Örneđin, idolü silindir mühür üzerine işleyerek mührün kullanıldığı işte tanrısının/tanrıçasının korumasını sağlanmış olacaktır. Kabartmalı seramikler üzerinde görülen gözlüklü idol ya da göz idolü betimlemeleri ile de kabın içindeki erzak ve benzeri malzemenin koruma altına alınması sağlanmış olacaktır. Yani sadece tapınađa bırakılarak saygıları ve korunma istekleri deđil, günlük yaşamlarında yaptıkları işlerde de tanrı/tanrıçasının sembolünü kullanarak, onlar tarafından korunma ve bereket sağlanması yanı sıra boyunlarında amulet olarak taşıyarak tanrısı/tanrıçası tarafından korunma isteklerini iletmiş olmaktadır.

Buluntu merkezlerinin cođrafi konumlarına bakıldığında göz idollerinin ve gözlüklü idollerin Güney Dođu Anadolu'dan Basra Körfezi'ne ve Dođu Akdeniz yakınlarına kadar uzanan geniş bir coğrafyaya yayıldığı anlaşılmaktadır. Bu durum da bize göz idollarıyla sembolize edilen Göz Tanrısı/Tanrıçası'nın ya da Ana Tanrıça'nın bu çok geniş coğrafyada kabul ve tapınım gördüğünü göstermektedir. Aynı coğrafya içerisinde sayıca benzer çoklukta ve farklı bir anlatımı olan başka tapınım sembollerine rastlanılmaması oldukça önemlidir. Bu da bize sembolü göz olan tanrı ya da tanrıçanın tapınımında baskın olduğunu gösterir.

Bugün sevilerek kullanılan nazar-göz boncuğunun, köklerinin Neolitik Çađ'a uzanan ve sembolü göz olan inanç aracılığıyla, insanođlunun inanç dünyasında günümüze kadar ulaştığı ve günümüzde de yer bulduğu söylenebilir.

BİBLİYOGRAFYA

- Akdeniz – Karaca 2003 E. Akdeniz – Ö. Karaca, “Elazığ-Malatya Yöresi Duvar Resmi Geleneği ve Piroit Höyük Duvar Resmi”. *TÜBA-AR* 6 (2003) 117-123.
- Al Quntar *et al.* 2011 S. Al Quntar, L. Khalidi – J. Ur, “Proto Urbanism in the Late 5th Millenium BC: Survey and Excavations at Khirbet al Fakhar (Hamoukar), Northeast Syria”. *Paléorient* 37. 2 (2011) 151-175.
- Algaze 1989 G. Algaze, “Tepe Chenchi: An Important Site Near Khorsabad”. Eds. A. Leonard – B. Williams, *Studies in Ancient Civilization Presented to Helene J. Kantor*. SAOC 47. Chicago (1989) 1-25.
- Al-Soof 1969 B. Al-Soof, “Excavations at Tell Qalinj Agha (Erbil) Summer 1968”. *Sumer* 25 (1969) 3-34.
- Andrea 1933 W. Andrae, *Die Ionische Säule: Bauform Oder Symbol?*. Berlin 1933.
- Black – Green 1992 J. Black – A. Green, *Gods, Demons and Symbols of Ancient Mesopotamia: An Illustrated Dictionary*. Austin 1992.
- Boese 1995 J. Boese, *Ausgrabungen in Tell Sheik Hassan I: Vorläufige Berichte über die Ausgrabungskampagnen 1984-1990 und 1992-1994*. Germany 1995.
- Braidwood – Braidwood 1960 R. J. Braidwood – L. J. Braidwood, *Excavations in the Plain of Antioch. Vol. I. The Earlier Assemblages, Phases A-J*. Oriental Institute Publication LXI, Chicago 1960.
- Breniquet 1996 C. Breniquet, “Du fil à retorde: réflexions sur les ‘idoles aux yeux’ et les fileuses de l’époque d’Uruk”. Eds. H. Gasche,– B. Hrouda, *Collectanea Orientalia Serie I, Archéologie et Environnement*. (1996), 31-53.
- Caubet 2006 A. Caubet, “Des Yeux Et Des Lunettes”. *Syria* T 83 (2006) 177-181.
- Delougaz – Kantor 1996 P. Delougaz – H. J. Kantor, *The First Five Seasons of Excavations 1961–71. Chogha Mish I*. Chicago 1996.
- Dhavalikar 1965 M. K. Dhavalikar, “Eye Goddesses” in India and Their West Asian Parallels”. *Anthropos* 60 (1965) 533-540.
- Frangipane *et al.* 2011 M. Frangipane, G. M. Di Nocera – G. Siracusano, “Zeytinlibahçe (Urfa) Höyük’teki Araştırmalar: 2002 Kazı Sezonu”. Der. N. Tuna – O. Doonan, *İlisu ve Karkamış Baraj Gölleri Altında Kalacak Arkeolojik ve Kültür Varlıklarını Kurtarma Projesi 2002 Yılı Çalışmaları*. I. Cilt Ankara (2011) 1-34.
- Frangipane 1992 M. Frangipane, “The 1990 Excavations at Arslantepe Malatya”. *KST* XIII/1 (1991) 177-195.
- Frankfort 1949 H. Frankfort, “Ishtar at Troy”. *JNES* VIII/3 (1949) 194-200.
- Goff 1963 B. L. Goff, *Symbols of Prehistoric Mesopotamia*. New Haven 1963.
- Heinrich 1936 E. Heinrich, *Kleinfunde aus den Archaischen Schichten in Uruk*. Leipzig 1936.
- Hoh 1981 M. R. Hoh, “Die Keramik von Hassek Höyük”. Eds. M. R. Behm-Blancke, “Hassek Höyük Vorläufiger Bericht über die Ausgrabungen der Jahre 1978-1980”. *IstMitt* 34 (1981) 5-95.
- Hole 1993/1994 F. Hole, “The Habur Basin Project”. *AfO* 40/41 (1993/1994) 289-298.
- Hole – Johnson 1989/1990 F. Hole – G. A. Johnson, “Umm Qseir on the Khabur: Preliminary Report on the 1986 Excavation”. *Annales Archeologiques Arabes Syriennes* 36-37 (1986-7) 172-220.
- Karaca 1981 Ö. Karaca, “Piroit Höyük 1980 Çalışmaları”. *KST* III (1981) 109-114.
- Karaca 1982 Ö. Karaca, “Piroit Höyük 1981 Çalışmaları”. *KST* IV (1982) 69-83.

- Karaca 1983 Ö. Karaca, "Pirot Höyük 1982 Kazıları". *KSTV* (1983) 103-108.
- Kepinski 2011 C. Kepinski, "New Evidence From Grai Resh, Northern Iraq – the 2001 and 2002 Seasons. A Pre-Uruk Expansion Site From the Late Chalcolithic Period". *ZOrA* 4 (2011) 47-85.
- Langdon 1923 S. Langdon, "The Eyes of Ningal". *Revue d'Assyriologie et d'archéologie Orientale* 20 (1923) 9-11.
- Lee 1973 J. Lee, *Chalcolithic Ghassul: new aspects and master typology. Doctoral Dissertation*, Jerusalem 1973.
- Mallon 1934 A. Mallon, R. Koeppel – R. Neuville, *Teleilat Ghassul I*. Rome 1934.
- Mallowan 1947 M. E. L. Mallowan, "Excavations at Tell Brak and Chagar Bazar". *Iraq* 9 (1947) 32-8, 150-9, 198-210.
- Moorey 2005 P. R. S. Moorey, *Ancient Near Eastern Terracottas with a Catalogue of the Collection in the Ashmolean Museum Oxford*. Oxford 2005.
- Omura 1992 S. Omura, *Kaman-Kalehöyük Vol I*. Japan 1992.
- Özdoğan 1977 M. Özdoğan, *Aşağı Fırat Havzası 1977 Yüzeysel Araştırmaları*. İstanbul 1977.
- Özgüç 1957 N. Özgüç, "Kültepe Kazılarında Bulunan Mermer İdol ve Heykelcikler". *Belleten* 21/81 (1957) 61-80.
- Öztan 2007 A. Öztan, "Yeni Bir Tanrı Kabartması Işığında Köşk Höyük Kabartmalı Vazolarında Sembolizm". Eds. G. Umurtak – Ş. Dönmez – A. Yurtsever, Refik Duru'ya Armağan / Studies in Honour of Refik Duru. İstanbul (2007) 69-73.
- Pittman 1996 H. Pittman, "Preliminary Report on the Glyptic Art: Hacinebi, 1993". Eds. Gil Stein et al., *Uruk Colonies and Mesopotamian Communities: An Interim Report on the 1992-3 Excavations at Hacinebi, Turkey*. *AJA* 100 (2) (1996) 230-233.
- Reichel 2009 C. Reichel, "Hamoukar". *Oriental Institute 2008-2009 Annual Report, Illionis* (2009) 77-87.
- Rothman 2002 M. Rothman, *Tepe Gawra: The Evolution of a Small Prehistoric Center in Northern Iraq*. Philadelphia 2002.
- Sağlamtimur 2012 H. Sağlamtimur, "Siirt Türbehöyük". *Ege Üniversitesi Arkeoloji Kazıları*, İzmir (2012) 137-156.
- Serdaroğlu 1977 Ü. Serdaroğlu, *Aşağı Fırat Havzasında Araştırmalar 1975*. Ankara 1977.
- Silistreli 1989 U. Silistreli, "Köşkhöyük'te Bulunan Kabartma İnsan ve Hayvan Figürleriyle Bezeli Vazolar." *Belleten* 153 (1989) 361-374.
- Speiser 1935 Z. A. Speiser, *Excavations at Tepe Gawra, Vol. I*. Philadelphia 1935.
- Stein 1998 G. J. Stein, "1996 Excavations at Hacinebi Tepe". *KST* 19-I, (1998) 179-207.
- Stein 2012 G. J. Stein, "The Development of Indigenous Social Complexity in Late Chalcolithic Upper Mesopotamia in the 5th-4th Millenia BC. An Initial Assessment". *Origini* XXXIV (2012) 125-151.
- Stein et al. 1996 G.J.Stein, R. Bernbeck, C. Coursey, A. McMahon, N.E. Miller, A. Mısır, J. Nicola, H. Pitman, S. Pallock – H. Wright, "Uruk Colonies and Anatolian Communities; An Interim Report on the 1992-1993 Excavations at Hacinebi, Turkey". *AJA* 100/2 (1996) 205-260.
- Stein et al. 1997 G. J. Stein, K. Boden – C. Edens et al., "Excavations at Hacinebi, Turkey – 1996: Preliminary Report". *Anatolica* 23 (1997) 111–171.
- Tobler 1950 A. Tobler, *Excavations at Tepe Gawra. Volume II. Levels IX-XX*.

- Philadelphia 1950.
- van Buren – Douglas 1955 N. van Buren – E. Douglas, “New Evidence Concerning an Eye-Divinity”. *Iraq* 17 (1955) 164-175.
- van Buren 1950 E. D. van Buren, “Amulets, Symbols, or Idols?”. *Iraq* 12, No: 2 (1950) 139-146.
- Wilkinson *et al.* 1996 T. J. Wilkinson, B. H. Monahan – D. J. Tucker, “Khanijdal East: A Small Ubeyd Site in Northern Iraq”. *Iraq* 58 (1996) 17-50.
- Ziegler 1950 C. Ziegler, “Die Tempelterrasse von Tell Brak”. *Mitteilungen der Deutschen Orient-Gesellschaft* 82 (1950) 1-54.