

ALANYA KALESİ KAZILARINDA BULUNAN AVRUPA PORSELENLERİ ÜZERİNE BAZI DEĞERLENDİRMELER

SOME ASSESSMENTS OF EUROPEAN PORCELAINS FOUND IN EXCAVATIONS OF ALANYA CITADEL

ÖZLEM ORAL*

Öz: Alanya Kalesi'nin liman kesiminde ve Tophane Mahallesi'nde 2006-2008 yılları arasında, Alanya Arkeolojik Kazıları ve Restorasyon Projesi kapsamında gerçekleştirilen kazılarda ortaya çıkan Avrupa imalatı çok sayıda porselenin, üzerlerindeki damgalar ve karakteristik motiflerinden yola çıkılarak, Avrupa'daki üretim merkezlerinin belirlenebilmesi mümkün olabilmektedir. Bu makalede söz konusu buluntulardan bir grup seçki sunulmak suretiyle bu porselenlerin Geç Osmanlı Alanyası'nın kültür ve ticaret tarihine katkısına yönelik bir değerlendirme yapılması amaçlanmaktadır.

Anahtar Kelimeler: Sanat Tarihi • Geç Osmanlı • Porselen • Avrupa Porseleni • Doğu Akdeniz (Levant) • Levant Ticareti

Abstract: A variety of European manufacturing porcelain fragments found during excavations of the Tophane Quarter and harbor area of Alanya Citadel from 2006 to 2008, within the *Archeological Excavations and Restoration Project of Alanya Citadel*, show the presence of commercial relations of late Ottoman Alanya with the Levant and Central Europe. Based upon trade marks and the characteristic decoration of fragments it is possible to determine their production centers in Europe. This article aims to assess the cultural and trading life of late Ottoman Alanya through these European manufactured porcelains.

Keywords: Art History • Late Ottoman period • Porcelain • European Porcelain • the Eastern Mediterranean (Levant) • Levant Trade

Giriş

Alanya Kalesi kazılarında çoğu kırık halde ele geçen porselenlerin, tümü göz önünde bulundurulduğunda bunların; tabak, çukur kâse, kulplu ve kulpsuz fincan, fincan altlığı, Çin tarzı kulpsuz çay kâsesi, çaydanlık-sütlük, yumurtalık, mumluk, vazo, şekerlik-meyvelik ve biblo tarzı dekoratif küçük eşya niteliğinde kap gruplarına ait oldukları anlaşılmaktadır. Söz konusu kaplar incelenmiş seramik (*fine earthenware*), porselen ve yarı porselen (*semi porselen*) hamurlardan üretilmişlerdir. Buluntulardaki bezeme teknikleri ise sır altı başta olmak üzere, aktarma-baskı tekniği (*transfer-printing*) altın yaldızlama, kabartma, alçı-kalıp ve torna oyma olarak çeşitlenirken, bezemelerin geometrik, bitkisel, manzara ve figür temalarını içerdikleri tespit edilmiştir. Söz konusu Geç Dönem malzemesinin tipolojik bir gruplamasına gerek duyulmadığından makalede bir kataloglamaya girişilmemiştir. Örnekler belirlenirken, üretim merkezi tespit edilmiş olan tek örnekler ile (Belçika, Hollanda üretimleri gibi) birden fazla damganın tespit edildiği merkezlerden seçki yapılmıştır¹. Bu makalenin amacı, Alanya Kalesi porselen buluntularından oluşturulan bir grup seçki üzerinden Geç Osmanlı Alanyası'nın kültür ve ticaret tarihine yönelik bir değerlendirmeye gitmektir.

* Arş. Gör., Ankara Üniversitesi, Sanat Tarihi Bölümü, Ankara. oral@ankara.edu.tr

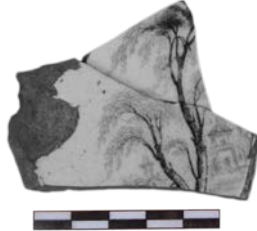
¹ Kazı çalışmaları sırasında ele geçirilmiş olan porselenlere yönelik kapsamlı bir değerlendirme için bk. Oral 2009.

1. İngiltere Menşeli Örnekler

Alanya Kalesi kazılarında, kırık halde ele geçen damgalı bir parçada, kanatları açık ve profilden verilmiş olduğu anlaşılan Anka Kuşu (*Phoenix Bird*) tasviri yer almaktadır; hemen altında, kap modelini işaret eden “Leipsic” yazısı, son harfi olan “c” eksik de olsa okunabilmektedir. Leipzig ve özellikle ünlü Leipzig Panayırı, Meissen Fabrikası’nın ilk yıllarından itibaren seramik ve diğer ürünler için önemli bir gümrüksüz pazar olmuştur. 18. yüzyılda Polonya ve İngiltere mallarının ticareti için önemli bir merkez olmaya başlamış ve tüm Avrupa’nın pazaryeri olarak adlandırılmıştır. Damganın altında ise ilk harfi olan “C” silik olmak üzere “Clementson” ifadesi okunmaktadır. Tabak formu veren damgalı parçanın ön yüzünde bir ağaç ve gerisinde iki mimari yapının yer aldığı manzara tasvirinden kesit yer almaktadır (Res. 1-3). “Clementson” damgası, söz konusu tabağın Staffordshire’deki² J. Clementson Fabrikası’nda üretildiğini açıklamaktadır. 1832-1867 yılları arasında faaliyette olan fabrikada, genellikle yabancı doğa manzaraları ile süslenmiş mavi aktarma baskı (*blue transfer-printing*) üretimleri yapıldığı bilinmektedir. Söz konusu tabağın damgası ve desen kompozisyonu, benzer örnekler bakılarak tayin edilebilmiş³ ve tabak üzerindeki desenin Leipsic Dut Ağacı Motifi (*Leipsic Mulberry Pattern*) olarak bilinen Joseph Clementson firmasınınca üretilmiş bir model olduğu anlaşılmıştır. Dut ağacı motifli kaplar (*Mulberry ware*), İngiltere’nin Staffordshire Bölgesi’nde yaklaşık 1850’den 1860’a kadar üretilmiştir⁴. Bu bilgiler ışığında Alanya’da ele geçirilen Leipsic model tabağın 1850-1860 yılları arasına tarihlenmesi mümkündür.



Res. 1. CLEMENTSON-LEIPSIC
damgalı fragman



Res. 2. CLEMENTSON-LEIPSIC
damgalı fragman-ön yüzü1



Res. 3. CLEMENTSON-LEIPSIC
damgalı fragman-ön yüzü2

² Staffordshire imalâthaneleri, kil, tuz, kurşun ve kömürün doğal olarak mevcut bulunması nedeniyle 17. yüzyılda seramik üretiminin bir merkezi olmaya başlamıştı. Burada kurulmuş yüzlerce şirket, dekoratif veya endüstriyel seramik eşyası üretmekteydi. Bölgede, kil, tuz, sırlama için kullanılan kurşun ve fırınların yakılması için gerekli kömür kaynakları bol miktarda mevcuttu. Başta *Josiah Wedgwood* olmak üzere, *Joseph Spode*, *Thomas Minton*, *Wood Family* ve *Thomas Whieldon* gibi 18. yüzyılın diğer ünlü imalâtçıları bölgenin seramikle anılmasını sağlamıştır. Sanayinin büyümesiyle 1777’de *Grand Trunk Kanalı* (bugünkü Trent ve Mersey Kanalı) açılması, Hull ve Liverpool limanlarının, kente hammadde taşınması ve üretilen porselenlerin ihraç edilmesi amacıyla, bir çıkış yeri olmasını sağlamıştır. 19. yüzyıl ile birlikte Staffordshire köyleri zamanla daha da büyümüşür. En büyüğü Burslem olan bu köyler 1817 yılının başlarında tek bir idare altında birleşme kararı almıştır. Yönetimsel teşkilâtlanma 1857’de başlamıştır. 1910 yılında “*Burslem, Hanley, Longton, Stoke, Fenton ve Tunstall*” kasabaları birleşerek *Stoke-on-Trent* idari bölgesini oluşturmuştur. 1925 yılında eyalet statüsü elde eden *Stoke-on-Trent* bugün de İngiliz seramik endüstrisinin merkezi ve dünyanın en büyük toprak kap üretim yeridir. Ayrıntılı bilgi için bk. Hobson 1904; Honey 1949-1952; Godden 1993;

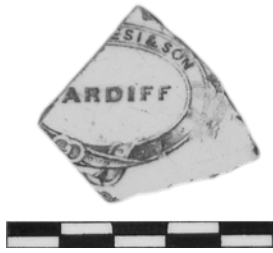
<http://en.wikipedia.org/wiki/Staffordshire>; <http://www.thepotteries.org/sothis.html>;

http://www.thepotteries.org/local_history/index.htm

³ Oral 2009, 95-97.

⁴ <http://www.kovels.com/Price-Guide/Pottery-Porcelain/Mulberry/Page-4.html>

Kırık olarak ele geçen damgalı başka bir parçada oval çerçeve şeridi ortasında büyük harflerle “CARDIFF” yazmaktadır. Üst şerit hattı içinde, harfleri eksik de olsa fabrika ismi olan F. Primavesi & Sons yazdığı anlaşılmaktadır (Res. 4). Tabak formu veren damgalı parçanın ön yüzünde, bir manzara tasvirine ait olduğu anlaşılan çiçekli ağaç dalları ve bir mimari yapı da yer almaktadır (Res. 5). Firmaya ait diğer Cardiff modelleriyle karşılaştırıldığında ön yüzdeki tasvirin “Colandine” adı verilen bir Avrupa motifi olduğu anlaşılmıştır. Güney Galler (*South Wales*) İmalâthanesi’ne özgü bir kompozisyon olan ve tüm yemek takımlarında kullanılan Colandine üretimler, perakende satış bayii olan Primavesi markası ile damgalanmıştır. Primavesi, 19. yüzyılın ikinci yarısında Galler’de (Wales) kurulmuş önemli bir satış şubesi idi. F. Primavesi & Sons damgaları yaklaşık olarak 1850’den sonra kullanılmıştır. Benzer örneklere de bakılarak, söz konusu tabak 19. yüzyılın ikinci yarısına tarihlendirilmiştir⁵.



Res. 4. F.PRIMAVESI-CARDIFF
damgalı fragman

Kazılarda, yine ünlü bir Avrupa motifi olan ve Söğüt Motifi (*Willow Pattern*) olarak tabir edilen kompozisyona sahip bir tabak ile aynı kompozisyondan çok sayıda kırık parça ele geçmiştir (Res. 6-a). Özel bir grubu oluşturan söz konusu buluntulardan tümenebilen tabak örneğinin damgasında, oldukça silikleşmiş de olsa bir kalkan ve iki tarafında ayakta duran birer hayvan tasviri seçilmektedir. (Res. 7) İngiltere Kraliyet Arması’na (*British Royal Coat of Arms*) işaret eden bu tarz damgalar Staffordshire’deki pek çok firma tarafından kullanılmaktaydı. Ancak bu damgalar sadece

Kraliyet Yetki Belgesi (*Royal Warrant*) taşıyan işyerleri tarafından kullanılabilirdi. Nitekim, 15. yüzyıldan itibaren başlayan bu uygulama ile kraliyet tüccarları, izin belgesine sahip olmalarıyla ayırt edilmişlerdir. Buna karşın, 19. yüzyıl sonları ve 20. yüzyıl başlarında birçok yerli ve yabancı seramik imalâthanesi, izin belgesine sahip olmadıkları halde üretimlerine itibar ve değer kazandırmak amacıyla, damgalarının bir parçası olarak bu armaları kullanmışlardır. Tabak üzerinde görülen ünlü Söğüt Motifi’nin, aktarma-baskı teknikle ilk olarak 1790’larda Josiah Spode tarafından uygulandığı bilinmektedir.⁶ J. Spode, bu motife Çin kökenlilerle benzer olan ancak kendi yaratımları olan bazı unsurlar eklemiştir. Üzerinde üç figürün durduğu köprü tasvirini, kompozisyonu dengelemek için çokça kullanılan bir Çin motifi olan bahçe çitini ve Çin yapımı bir eserden köken alan çay evi tasvirini J. Spode’nin eklediği düşünülmektedir (Res. 8). İngiltere’de 1849’da ilk defa, bu kompozisyonu anlatan ve iki sevgilinin konu edildiği romantik bir hikâye kaleme alınmış; o tarihten itibaren bu hikâye çok ünlenmiş ve çoğu zaman gerçek ve geleneksel bir Çin efsanesi olarak kabul görmüştür. Kompozisyondaki hikâyeye göre:

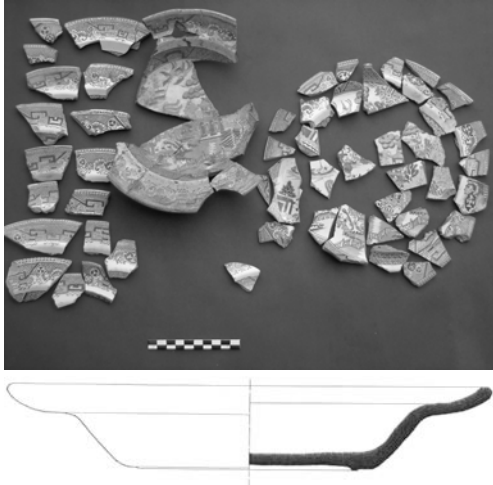
Mandarin (Çin İmparatorluğu’nda bir yetki unvanı), kızını zengin bir adamla evlendirmek istemektedir. Kız, babası tarafından esir tutulan bir gence aşıktır ve onunla kaçar. Kompozisyonun ön tarafında görülen çit, esir gencin kızdan uzak tutulması içindir.



Res. 5. F.PRIMAVESI-CARDIFF
damgalı fragman-ön yüzü

⁵ Oral 2009, 96-97.

⁶ Motifin ilk tasarımı ile ilgili kesinleşmiş bir bilgi yoktur. Fakat genellikle Caughley Fabrikası’nda çalışan oyma ustası Thomas Turner’a ya da 1780-1790 yıllarında aynı fabrikada oymacı çırağı olarak çalışan Thomas Minton’a atfedilmektedir. bk. <http://www.nyu.edu/projects/mediamosaic/madeinchina/pdf/Portanova.pdf>, s.5. Ancak Söğüt Motifi aktarma-baskı teknikle ilk olarak 1784-1790 yılları arasında Spode tarafından uygulanmıştır. bk. <http://www.spodemuseumtrust.org/history-of-spode.html>

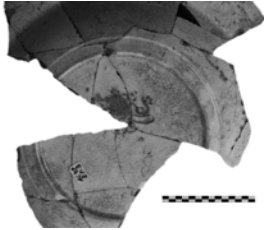


Res. 6 -a. SÖĞÜT MOTİF (WILLOW) kompozisyonlu tabak ve fragmanlar

Denizden sandalla tapınağa yaklaşan figür kızın evlendirileceği adamı temsil etmektedir. Köprü ve üzerindeki üç figür -iki sevgili ve onlara yardım eden hizmetçi- kaçış sahnesini anlatmaktadır. Sevgililerin sığındıkları çok uzakta bir adaya kaçarlar. Kompozisyonda bu evler, tapınağın hemen yanındaki Mandarin'in adamlarının bulması üzerine ve denizin karşı kıyısında tasvir edilmiş ikinci bir bina ile temsil edilmiştir. Mandarin yıllar sonra, kızının birlikte kaçtığı gencin ünlü bir yazar olduğu haberini alır ve onu yakalatarak öldürür. Kızı ise, kendisini ev ile birlikte ateşe verir. Ölen iki sevgili, sonsuza dek yaşamaları için tanrılar tarafından birer kuşa dönüştürülür. Bu durum kompozisyonda en üstte yer alan iki kuş tasviri ile temsil edilmektedir⁷.

Söğüt Motifi, özellikle *Victoria* Dönemi'nde (1831-1901) ön plâna çıkmıştır. 1850'den sonra çay takımlarında ve yemek takımlarında uygulanmıştır. Alanya Kalesi kazılarında çıkan Söğüt Motif süslemeli tabak, üretici firması tespit edilememiş olsa da, kabaca 1850'lerden 1900'lerin başlarına kadarki döneme tarihlenmektedir⁸.

Kazıda ele geçen başka bir fragmanda, kraliyet tacı tasvir edilmiştir ve hemen altında daire oluşturacak şekilde üretici firmanın adı olan COPELAND & GARRETT yazısı okunmaktadır. Yazının çevrelediği dairesel form içinde ise kap modeline karşılık gelen NEW BLANCHE yazmaktadır (Res. 9). Ön yüzde bitkisel bir motiften kesit seçilmektedir (Res. 10). Üretici firmadan edindiğimiz bilgiye göre, bu desen literatürde Antik Vazo (*Antique Vase*) adıyla geçmektedir. Copeland & Garrett damgası, 1813 yılında William Taylor Copeland tarafından devralınarak, 1833'ten 1847'ye kadar bu isimle faaliyet gösteren ve Staffordshire'de uzun yıllar seramik işi yapmış olan Josiah Spode aile şirketini işaret etmektedir. Firma, Spode adıyla günümüzde de üretim yapmaktadır. *Spode.com.uk*'den edindiğimiz bilgiye göre, New Blanche modeli 1839'da piyasaya sunulmuş, "Kral Tacı" sembolü ise damgayla 1840'tan sonra eklenmiştir. Bu çerçevede, söz konusu parça en erken 1840 yılı ile en geç, Copeland & Garrett firmasının kapandığı 1847 yılı arasına tarihlenmektedir.⁹



Res. 7. SÖĞÜT MOTİF (WILLOW) kompozisyonlu tabak damgası



Res. 8. SÖĞÜT MOTİF (WILLOW) kompozisyonlu tabak

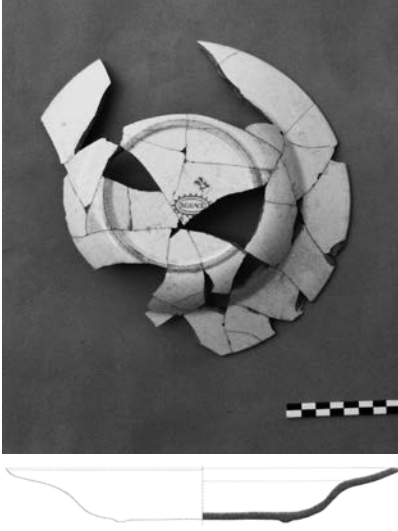


Res. 9. COPELAND & GARRETT - NEW BLANCHE damgalı fragman

⁷ Oral 2009, 100.

⁸ Oral 2009, 99-100.

⁹ Oral 2009, 102-103.



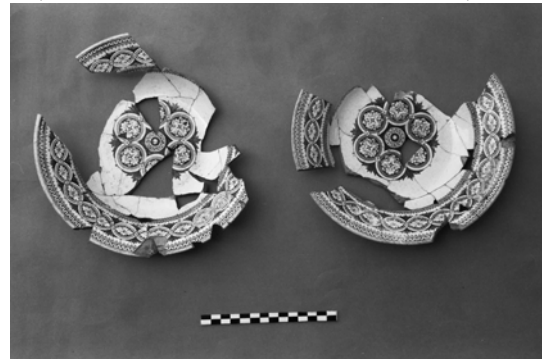
Res. 11-a. B & L- ROSACE damgalı tabak

Kazılarda, büyük ölçüde bütün halde ele geçen ve aynı kompozisyonlu iki tabağın arka yüzünde, kap modelini tanımlayan ve oval bir kartuş içinde büyük harflerle basılmış ROSACE damgası okunmaktadır. Kartuşun hemen altında “B” harfi ve yanında tabak kırık olduğu için okunamayan ikinci bir harf yer almaktadır. Söz konusu baskı damganın hemen altında “B & L” ifadesinin oluşturduğu bir de soğuk damga bulunmaktadır (Res. 11-a). Tabağın ön yüzünde, merkezde dairesel şekilde dizilmiş altı madalyon ile bunların ortasında kalan boşluğa yerleştirilmiş meander dolgulu yedinci bir madalyonun oluşturduğu motif kompozisyonu yer alır. Tabak kenarını ise üç süsleme bordürü dolmaktadır. Diğerlerine göre daha kalın olan ortadaki bordür kuşağı içi bitkisel dolgulu iri zencirek motifinden ibaretken, bunu iki tarafta çevreleyen ince iki bordür ise meander motifinden oluşmaktadır (Res. 12). Tabaktaki

damganın, Staffordshire’in Burslem kasabasındaki Burgess & Leigh Fabrikası’na (Burgess’s Leigh Keramik) işaret ettiği anlaşılmaktadır. Burgess’s Leigh Fabrikası, 1862 yılında Mr. William Leigh ve Mr. Frederich Rathbone Burgess tarafından kurulmuş köklü geçmişi olan bir imalathanedir. Şirket bugün, Burgess Dorling & Leigh adı altında üretime devam etmekte ve geleneksel üretim yöntemlerini kullanarak Asiatic Pheasants ve Victoria Dönemi motiflerini içeren üretimler yapmaktadır. Firma, 1862’den 1919 yılına kadar B & L soğuk damga ile birlikte, kartuş içinde motif isminin yer aldığı baskı damgayı kullanıyordu. Bu bilgiden yola çıkarak, tarihlendirme söz konusu yıllar arasına yapılmıştır¹⁰.

2. Almanya Menşeli Örnekler

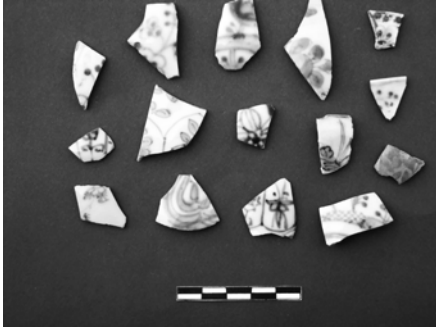
Kazılarda, arka yüzünde yıldızlı çapraz kılıç damgası bulunan fincan parçası ile çok sayıda benzer fincan ve fincan altlığı ele geçmiştir (Res. 13-15). Yıldızlı çapraz kılıç damgası, Almanya’nın ünlü Meissen Porselen Fabrikası’nın Marcolini Dönemi’ne aittir. Fragmanlar üzerindeki, el boyama (*hand-painted*) mavi-beyaz sır altı süsleme ise fabrikanın geleneksel motifleri olan Mavi Soğan (*Blue Onion*) süslemesini temsil etmektedir. Meissen, Almanya’nın ilk porselen fabrikasıdır. 1710 yılında Saksonya Bölgesi’nin başkenti Dresden’in Meissen kasabasında, Albrechtburg Şatosu’nda faaliyete geçmiştir. 1774 yılında Meissen Porselen Fabrikası’nın başına Kont Camillo Marcolini getirilir. 1813 yılına kadar tüm sanat akımlarını Kont Marcolini yönetmiştir. Bu dönemde ilk olarak, Alman Çiçeği (*Deutsche Blumen*) ve geleneksel biçimler kullanılmıştır¹¹. Üretilen porselenlere vurulan çapraz kılıç damgalarının altına ilk zamanlar iki nokta; sonraki yıllarda ise noktaların yerine yıldız işareti konulmuştur.



Res. 12. B & L- ROSACE damgalı tabaklar-ön yüz

¹⁰ Oral 2009, 115-117.

¹¹ Bacci 1969, 83.



Res. 13. MEISSEN fragmanlar



Res. 14. MEISSEN damgalı fragman



Res. 15. MEISSEN damgalı fragman-ön yüzü

Fincan ve fincan altlığı formu veren söz konusu parçalar, fabrikanın Kont Marcolini yöneticiliğinde faaliyet gösterdiği 1774-1814 yılları arasına tarihlenmektedir¹².

Kazılarda, iki tanesi bütün halde, diğerleri küçük kırık parçalardan ibaret bir grup kulpsuz fincan ele geçmiştir (Res. 16). Beyaz renkteki bu fincanların dış yüzü, ağız kısmından kaideye kadar uzanan ve her birinin üzeri kiremit rengi ince birer kıvrımla desenlenmiş yivlerden oluşmaktadır (Res.17-a).

Fincanların ağız iç kısımlarında ise kalın bir şerit içinde yer alan ve çizgilerle oluşturulmuş zarif geometrik süslemeler dikkat çekmektedir. Piyale adı da verilen Kulpsuz Türk fincanlarını temsil eden bu porselenler, Osmanlı piyasasına yönelik Türk fincanları üreten Alman porselen fabrikalarının üretimleridir. Bu fabrikalardan tespit edebildiklerimiz Wallendorf, Nymphenburg, Ansbach ve Bavyeralı bir porselen ressamı olan Johann Georg Stammberger'a ait porselen fabrikasıdır. Söz konusu porselenler, tarz fincanların üretimini ve Doğu'ya ihracatını yapan Alman fabrikalarının faaliyette buldukları tarihlerden yola çıkılarak, 1840'lardan 20. yüzyıl başına kadarki döneme tarihlenmiştir¹³.

3. Belçika Menşeli Örnek

Kazılarda, tek kulplu ve uzun gövdeli bir fincan formu veren, sır üzerindeki yoğun çatlaklarla dikkati çeken parçalar ele geçmiştir (Res. 18-a). Çatlak-sırlı (*crackle-glazed*) süslemeye sahip söz konusu fincanın kaidesi altında yeşil renkte silik bir damga da bulunmaktadır. Damgada, üzerinde kraliyet tacı yer alan bir kalkan sembolü, kalkan üzerinde ise ayakta duran bir aslan tasviri seçilmektedir. Kalkanın iki yanında ayrı ayrı "B" ve "F" harfleri bulunmaktadır (Res. 19). Bu damga,



Res. 16. Kulpsuz Türk Fincanı (Piyale) fincan ve fragmanlar

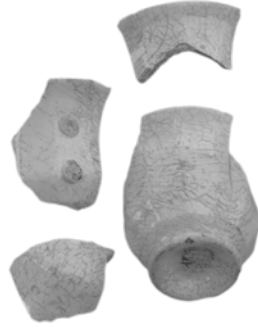
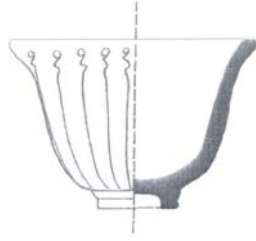
Belçika porselen fabrikası olan ve çatlak-sır desenli vazolarıyla ön plana çıkan Boch Kardeşler Seramik Fabrikası'na (*Boch Frères Céramis*) işaret etmektedir. Boch Frères Céramis, 1841'de, Belçika'da La Louvière'de Victor Boch tarafından kurulmuş bir fabrikadır. Fabrika, 1906'dan itibaren Charles Catteau'nun sanat yöneticiliğinde ayırt edici nitelikteki süslü oval vazolar üretmeye başlamıştır. C. Catteau tasarımlarında, Japon Sanatı, Kübizm gibi modern sanat ve geleneksel Afrika Sanatı unsurlarından esinlenilmiş süslemeler kullanmıştır. Fabrika, 1910'a kadar faaliyette bulunmuştur. Bu çerçevede söz

¹² Oral 2009, 126-127.

¹³ Adı geçen Alman porselen fabrikaları hakkında bilgi için bk. Oral 2009, 70-79.



Res. 17-a. Kulpsuz Türk Fincanları (Piyale)



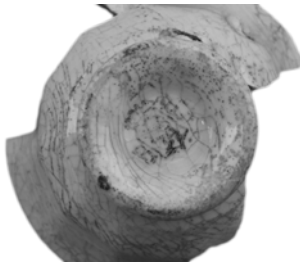
Res. 18-a. BF damgalı Çatlak-Sır desenli Kulplu Fincan fragmanları



konusu fincan, fabrikanın faaliyette bulunduğu 1841-1910 yılları arasına tarihlenmektedir¹⁴.

4. Fransa Menşeli Örnek

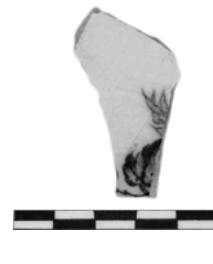
Kazılarda ele geçen bir porselen fragmanın arka yüzünde kap modeline işaret eden FLORE ibaresi, onun hemen altında U & C ifadesi yer almaktadır. Bu ibareleri, yaprak formunda sınırlandıran hattın altında ise fabrika adı olan SARREGUEMINES yazısı, kimi harfler eksik de olsa, okunabilmektedir (Res. 20). Bir tabağa ait olduğu anlaşılan fragmanın ön yüzünde, bitkisel bir motiften parça seçilmektedir (Res. 21). Tabağın motif kompozisyonu, aynı damgalı Avrupa örneklerine bakılarak anlaşılabilir. Sarreguemes Porselen Fabrikası'nın 1800 yılında Paul Utzschneider tarafından devralınmasının ardından kurulan ve 1913 yılına kadar faaliyet gösteren Utzschneider & Cie-Sarreguemes Porselen Fabrikası'na ait olduğu anlaşılan söz konusu tabağın 1800-1913 yılları aralığına yerleştirilebileceği anlaşılmaktadır¹⁵.



Res. 19. BF damgalı Çatlak-Sır desenli Kulplu Fincan



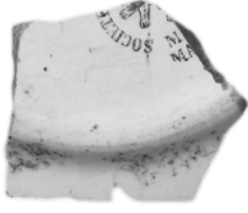
Res. 20. SARREGUEMINES-FLORE damgalı fragman



Res. 21. SARREGUEMINES-FLORE damgalı fragman ön yüzü

¹⁴ Oral 2009, 131-132.

¹⁵ Oral 2009, 122.



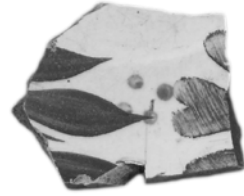
Res. 22. SOCIETE CERAMIQUE-
MAESTRICHT damgalı fragman

5. Hollanda Menşeli Örnek

Kazılar sırasında, yazısı eksik olmasına karşın, SOCIETE CERAMIQUE MAESTRICHT MADE IN HOLLAND fabrika damgasının yazılı olduğu anlaşılan bir fragman da ele geçmiştir (Res. 22). Tabak formu verene fragmanın diğer yüzünde kırmızı ve yeşil renklerin kullanıldığı ve el boyamalı büyük boyutlu bitkisel bir motiften kesit olduğu anlaşılan süsleme yer almaktadır (Res. 23). Adı geçen Societe Ceramique Fabrikası, 1851'de, Maestricht kasabası yakınlarında kurulmuş bir seramik imalâthesidir. Söz konusu parça, fabrikanın kurulduğu 1851 yılı ile Osmanlı-Hollanda ticari ilişkilerinin kesildiği I. Dünya Savaşı'na kadarki döneme tarihlenmektedir¹⁶.

Denizaşırı Porselen Ticareti ve Alanya:

Batı dünyasında Candelore, Canderone ya da Escandelour olarak bilinen ve Osmanlı Dönemi kaynaklarında Alâiyye olarak geçen modern çağların Alanyası, Ortaçağ'dan itibaren, Levant ticaretinin önemli bir limanı olmuştur. Batı dünyası ile Levant arasındaki ticareti, X. yüzyıldan Ortaçağ'a dek elinde tutmuş olan Venedik ve de ilgi alanı içinde kalmış olan Alanya, Geç Ortaçağ ve sonrasında Batılı tüccarların Anadolu ve Mısır ile olan ticaretlerinin önemli merkezlerinden biri olarak kabul edilmiştir. 17. yüzyıldan başlayarak ama esasen 19. yüzyıldan itibaren, sanayileşen Avrupa'nın periferisine dönüşmüştür¹⁷. Bu bilgilere göre, 19. yüzyıl başlarında Alanya'nın henüz oldukça izole bir kasaba olması nedeniyle, kentteki ticaret faaliyetlerinin, yüzyılın ikinci yarısından itibaren yoğunluk kazandığı anlaşılmaktadır. Cuinet, Alanya'nın 1890-1895 yılları arasındaki dönemde Akdeniz'de, Antalya'dan sonra; coğrafi konumu, kıyısının denizcilik açısından sunduğu kolaylıkların yanı sıra iklimi ve üretim çeşitliliği ile en önemli liman kenti olduğunu belirtmiştir¹⁸. Kâmus'ül-Alâm'da da Alâiyye Limanı'nın hayli ticaretgâh bir iskeleye sahip olduğu ve senede 700-800 geminin gidip geldiği belirtilmektedir¹⁹. Oysa, 1812 yılında Alanya'ya uğrayan F. Beaufort'un yazdıklarına göre kent fazla önemi olmayan bir paşalık merkezidir. Sokaklar ve evler azdır. Nüfusu en fazla iki bin kişidir. Kentte bir liman ya da iskele bulunmamaktadır. Kentte ticarî bir etkinlik de yoktur²⁰. Araştırmamıza konu olan Avrupa porselenlerinin büyük bir kısmının ele geçtiği Tophane Mahallesi'ne baktığımızda bu yerleşim bölgesinin, döneminin deniz ticaretini kontrol eden ve deniz-aşırı ticaret faaliyetlerinin gerçekleştiği liman kesimine dahil bir yerleşim birimi olarak öne çıktığı görülmektedir²¹. Mahallenin bir bölümünde yerleşim bugün de sürmekle birlikte, Rum nüfusun yaşamış olduğu ve 1922 Nüfus Mübadelesi ile boşaltıldığı ifade edilen bölüm harabe haldedir²². 19. yüzyılda kaza merkezinde ticaret ile uğraşan nüfusun



Res. 23. SOCIETE
CERAMIQUE-MAESTRICHT
damgalı fragman-ön yüzü

¹⁶ Oral 2009, 124-125.

¹⁷ Bilici 2008, 11-13.

¹⁸ Cuinet 1890-1895, 867.

¹⁹ Sami 1311, 3173.

²⁰ Beaufort 2001, 172.

²¹ Yılmaz 2007, 762.

²² Yılmaz 2007, 762.

ağırlıklı olarak yer aldığı mahallelerden birinin de Tophane Mahallesi olması dikkati çekmektedir²³ (Res. 24-25).

18. yüzyılın başında Avrupa'da henüz üretilmeye başlanan porselen, bir sanat objesi ve ticaret eşyası olarak, kısa sürede uluslararası pazarlarda dolaşıma girmiştir. Bu süreçte, Avrupa porselen fabrikalarının, deniz-aşırı ticaret vasıtasıyla Osmanlı coğrafyasına da ulaşarak geniş bir pazar oluşturma çabasında olduğu görülmektedir. Esasen, 18. yüzyılın ikinci yarısında, çini sanatındaki gerilemeye paralel olarak, Osmanlı coğrafyasında Doğu ve Avrupa porselenlerine yönelindiği ve bu talebin 19. yüzyılın ikinci yarısından başlayarak giderek yoğunlaştığı bilinir. Alanya'nın liman kesimi ve Tophane Mahallesi'nde 2006-2008 yılları arasında yapılan kazılarda ortaya çıkan Avrupa porselenleri, bu malzemenin Doğu Akdeniz (Levant) ticareti kapsamında, Güney Anadolu kıyılarında önemli bir liman olarak ön plâna çıkan Alanya'ya da ulaştığının göstergeleridir.



Res. 24. Alanya Kalesi Tophane Mahallesi'nden Bir Görünüm

Geç Osmanlı Alanyası'nın liman faaliyetlerini, ayrıntılarıyla takip edebileceğimiz kayıtlar bugüne ulaşmamışsa da söz konusu porselenler, sanayileşen Avrupa ülkelerinin pazar gereksinimleri doğrultusunda 19. yüzyılda Osmanlı ile kurdukları ticari ilişkiler zemininde değerlendirildiğinde anlamlıdır. Nitekim, İngiliz porselenlerinin tarihlendiği 19. yüzyılın ikinci yarısı esasen İngiltere'nin Levant ve dünya pazarında rakipsiz bir hakimiyet sürdürdüğü döneme karşılık gelmektedir²⁴. Bilindiği gibi, 1838 yılında Balta Limanı Ticaret Antlaşması ile birlikte Osmanlı'nın tüm kapıları İngiltere'ye açılmış, İngiltere, kurduğu gemi hatları ve genişlettiği konsolosluk ağı ile Levant'ta, I. Dünya Savaşı'na kadar süren bir hükümlerlik kurmuştu²⁵. Levant ticareti kapsamında Birleşik Krallık'tan Osmanlı'ya 1835 yılından itibaren ve beşer yıllık dönemler halinde earthenware seramikler de ihraç edildiğini öğreniyoruz²⁶. Cuinet'nin verdiği bilgiye göre ise 19. yüzyıl sonlarında Alanya Limanı'na, çoğunluğu İngiliz Bandralı olmak üzere yabancı ülke gemileri seferler düzenliyordu²⁷. Diğer taraftan, 1915 tarihli bir belgede rastlanan ve Alanyalı bir gayr-i Müslim esnaf olan İngiliz Kosti (Kasti?) isimli kişi, kentte İngilizlerle iş yapan kişilerin mevcut olduğunun göstergesi olarak dikkat çekicidir²⁸. 1774-1814 tarih aralığına yerleşen Alman Meissen Fabrikası porselenlerinin ise fabrikanın, kurulduğu 1710 yılından itibaren, deniz yoluyla çok sayıda ülkenin yüksek sınıf perakende pazarlarına yönelik gerçekleştirdiği ticaret kapsamında kente ulaştığı düşünülebilir. 1890'larda Almanya ile Osmanlı arasında düzenli gemi seferleri başlatılması, Deutsche Levante Linie, gemi şirketinin Osmanlı limanlarına seferler yapması, Anadolu Demiryolları inşası imtiyazının Almanya'ya verilmesiyle (1888) Alman ihraç mallarının Osmanlı'nın

²³ Karagedik 2006, 246, 247.

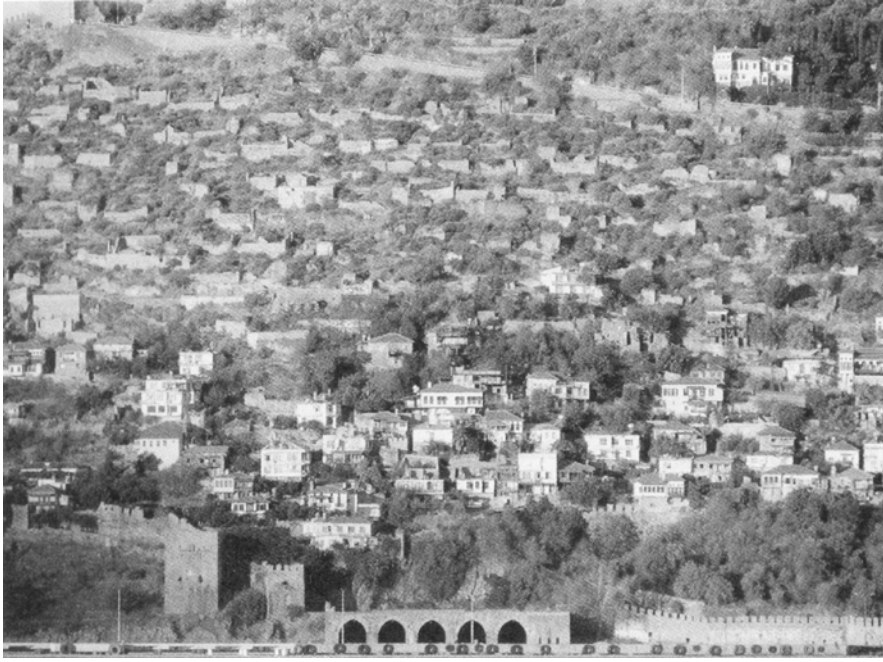
²⁴ Pamuk 1995, 28.

²⁵ Ortaylı 2000, 48; 2008, 123.

²⁶ Bailey 2008, 1970.

²⁷ Cuinet 1980-1985, 859, 870.

²⁸ Bilici 2008, 26 dn.143.



Res. 25. Alanya Kalesi Tophane Mahallesi ve Tersane'den Bir Görünüm

en uzak bölgelerine kadar yayılması gibi gelişmeler ise kazılarda çıkan kulpsuz Türk fincanlarının tarihlendikleri yıllarla örtüşmektedir. Alman ihracat mallarından biri olan porselen, bu tarihlerde Osmanlı pazarında iyi bir üne sahip olmuştur²⁹. Porselen eşya, Fransa'nın da Osmanlı pazarına getirdiği başlıca ihracat mallarındandı. Nitekim, 18. yüzyılın ikinci yarısından itibaren Fransa'dan Osmanlı pazarına çanak-çömlek, seramik, porselen kalemleri altında ihracat gerçekleşmekteydi³⁰. Bu bağlamda, Fransız Sarreguemines porselenler, fabrikanın dünya çapında satışlar gerçekleştirdiği 19. yüzyıldaki ticaret faaliyetleri kapsamında Osmanlı piyasasına giren porselenlerden olmalıdır. Fransa'nın söz konusu yüzyılda Antalya'da konsolosluk düzeyinde temsilcilik kurmuş olması ise bölgenin Fransa için arz ettiği önemin en açık göstergesidir.

1899-1900 yıllarına ait arşiv belgelerinde Antalya'da Fransa Konsolosluğu olarak görev yapmış Mösyö Lattry ismine rastlamaktayız³¹. Kazılarda ele geçen Belçika porselenlerinin tarihlendiği 1841-1910 aralığı, 1838'de Dostluk ve Ticaret Antlaşması ile başlayan ve 1911'e değin Belçika'nın yeni pazar gereksinimi doğrultusunda Osmanlı topraklarında bir uçtan bir uca yayılan konsolosluk ağı kurduğu zaman dilimine karşılık gelmektedir³². Societe Ceramique-Maestricht Fabrikası üretimi olan ve fabrikanın kurulduğu 1851 yılı ile kabaca I. Dünya Savaşı'na kadarki döneme tarihlenen Hollanda porselenleri ise 19. yüzyılın sonlarına doğru büyük artış gösteren Osmanlı-Hollanda ticaret ilişkileri kapsamında Alanya'ya da ulaşmış ticaret eşyası olarak yorumlanabilir³³. Diğer taraftan ise Alanya Kalesi kazılarında ele geçen Avrupa porselenleri için:

“Hiç değilse bir kısmının, Anadolu'nun güney kıyılarından önce Batı dünyasına yakınlaş-

²⁹ Kurmuş 1975, 82-207; Önsoy 1982, 6-25.

³⁰ Yerasimos 1974, 524-525; Ubcini 1998, 185-283.

³¹ SVK H. 1317 M. 1899-1900, 188; AOC 1900, 1223.

³² Osmanlı-Belçika ilişkileri için bk. Reeck 2000, 15-49.

³³ Osmanlı-Hollanda ilişkileri için bk. Groot 1978, 214; Ubcini 1998, 283; Çelikkol, Groot – Slot 2000, 62-237; Bilici 2008, 127-128, 148.

tığı ve zenginleştiği bilinen Ortadoğu ve Mısır'daki büyük ticaret merkezlerine, örneğin, Beyrut, İskenderiye, Kahire ya da Kıbrıs'a mal satmak için gidip gelen Alanyalı tüccarlarca satın alınarak kente getirilmiş olduğunu da düşünmek gereklidir"³⁴.

Sonuç

Bu makalede tarihlendirmeleriyle kısaca yer verdiğimiz porselenler ile burada yer almayanlar, genel olarak göz önünde bulundurulduğunda, süsleme ve form anlamında aynı dönem Avrupa örnekleri ile birebir örtüşmektedir. Bu bağlamda, Batılı bir moda zevkini yansıtmakta, genel olarak orta sınıftan ve zengin kişilerin sahip olabilecekleri türden bir lüks tüketim eşyası grubunu temsil etmektedirler. Bu tespit, bu türden porselenleri gündelik kullanım eşyası olarak veya ticareti yapılan eşya olarak talep eden ve elbette Batılı düzeyinde zevk ve görgü sahibi bir sosyal kesimin varlığını da düşünmeyi beraberinde getirmektedir³⁵.

Alanya'ya ait Şer'iyye Sicilleri, Nüfus Kayıt Defterleri ve Gümrük Defterleri gibi Geç Osmanlı Alanyası'nın sosyo-ekonomik yaşamını aydınlatarak arşiv belgelerinin günümüze ulaşmamış olması, bahsettiğimiz toplum kesimini tüm detaylarıyla ortaya koymamızı bugün için yazık ki olanaksız kılıyor. Ancak, 19. yüzyıl Antalya Şer'iyye Sicilleri'nde rastlanan, içinde Avrupa porselenleri ve deniz-aşırı ticaret yoluyla edinilen başka malların da bulunduğu, tereke kayıtlarının ortaya çıkardığı gibi bu ticarete rol almış ve refah seviyesi yüksek Müslüman ve gayr-i Müslim'lerin oluşturduğu bir toplum kesimi Alanya için de düşünülebilir. Antalya Tereke Kayıtları, denizaşırı ticaretle zenginleşmiş Müslüman ve gayrimüslim tüccarların varlığını açık şekilde göstermektedir: Nitekim, Antalya'da Kaleiçi'ndeki Makbul Mahallesi sakinlerinden Haçi Köle diye tanınan İstefriz veled-i Tanaş adındaki gayrimüslim tüccarın dükkânındaki eşyalar içinde; bir yüzlü Dimetoka perde, Makam Dimetoka perde, ufak Trablus ipliği, kağıtlı Selimiye örtüsü Dimetoka, sarı boyalı Amerikan bezi, Halep alacası, İzmir kirazlısı, cedid İngiliz tabak, ufak İngiliz tabağı, Tire ipliği, Yafa lülesi, siyahi ufak Mora yazması gibi ticaret eşyalarının kaydedilmiş olması, bu kişinin deniz-aşırı ve bölgesel ticarete konu olan eşyaları edinerek, satışını yaptığını göstermektedir. Yüz yirmi beş kişilik borçlu listesi ise tereke sahibinin tefeci düzeyinde varlıklı olduğunu göstermesi bakımından önemlidir. Yine Makbul Mahallesi'nden Karayazıcı oğlu Bahakırya veled-i Dimitri adındaki bir Hıristiyan'ın terekesinde ise, evinde ve dükkânında tespit edilen Amerikan bezi, Dimetoka bezi, Mısır hasır, Kırmızı Amerikan kumaşı, Frenk gezisi, Hint ipliği, Hama boz kumaş, Hama Kumaşı'nın yer aldığı eşyalar kaydedilmiştir. Tereke sahibinin iki yüz kişinin üzerinde borçlusunun da kaydedilmiş olması bu kişinin de aynı zamanda tefeci düzeyinde varlıklı bir tüccar olduğunu göstermektedir. Cami'-i Atik Mahallesi'nden evlâd-ı Arabiden Hamal Ali bin Mehmed Çad adındaki kişinin terekesinde ise İngiliz tabağı, İzmir kirazlısı, Dimetoka perdesi, Satrançlı Dimetoka basma perde, Humus kuşağı, Karacasu abanisi, Antalya alacası, Beytüşşam alacası gibi eşyalar ve yüz kişinin üzerinde borçlusunun kaydedilmiş olması da yine aynı çerçevede değerlendirilmelidir. Elbette tereke kayıtlarının daha detaylı taranmasıyla, bu örneklerin çoğaltılması mümkündür³⁶. Esasen, Bilici'nin, Alanya ile ilgili olarak ifade ettiği: "...17. yüzyıldan itibaren Alanya'da sermaye yaratarak bu yolla ticaretin (tekrar) gelişmesini sağlayacak bir kesimin varlığından söz edilebilir. Bu

³⁴ Bilici 2008, 5, 26.

³⁵ Avrupa'daki porselen fabrikaları Osmanlı'ya ilk olarak kendileri için ürettikleri porselenlerden ihraç etmişler daha sonra ise Türk geleneklerine uygun özel üretimler yapmışlardır. İltis 2002, 126-129. Bu bağlamda, Alanya örneklerinin çoğunluğu ilk gruba dahil edilebilir.

³⁶ AŞS Mikrofilm No. 4314. Demirbaş No. 8. 39, 45-48, 56-58.

kesim elbette yerel esnaf ya da yoksul köylü değil Akdeniz çevresindeki büyük ticaret merkezleriyle bağlantıları bulunan zengin tüccarlar olacaktır...” değerlendirmesi bu bağlamda da doğruluk kazanmaktadır³⁷.

Sonuç olarak, söz konusu porselenler, Geç Osmanlı Dönemi’nde Alanya’nın, Levant ticaret ağı kapsamında Akdeniz, Kuzey Afrika ve Ortadoğu’daki Kıbrıs, Mısır (İskenderiye, Dimyat), Suriye (Beirut, Halep) gibi merkezlerle yürüttüğü bölgesel ticari ilişkilerin ötesinde Orta Avrupa ülkeleriyle de ilişkileri olduğunu ortaya koyuyor olduğu gibi denizaşırı ticarete etkin Alanyalı bir tüccar profilini de düşündürüyor olması yönüyle, Tophane Mahallesi ile liman kesimi ölçeğinde de olsa, Alanya’nın geç Osmanlı toplum yapısına dair ipuçları sağlaması açısından çok kıymetli arkeo-kültürel verilerdir. Anadolu’nun güney kıyılarındaki pek çok kazıda ele geçirilen ayrıca müzelerde de örneklerine oldukça fazla sayıda rastladığımız Avrupa porselenlerinin, Geç Osmanlı Dönemi’nde Doğu Akdeniz’de büyük bir alana yayıldığı anlaşılmaktadır.³⁸ Alanya örnekleri çerçevesinde elde edilen ve ileride de ulaşılacak veriler, “*bu yayılım tablosunun oluşturulmasına yönelik daha kapsamlı araştırmalar için*” katkı sayılayıcı ve öncü bir niteliğe sahiptir.

Figür ve Çizimler Listesi

Fig. 1-23. Özlem ORAL.

Fig. 24-25. Ziya Kenan BİLİCİ.

³⁷ Bilici 2008, 5-26.

³⁸ “*Ayrıca bir çalışma konusu olacak olan bu dağılım*” kapsamında Avrupa porseleni buluntularına rastlanan kazı çalışması yayınları arasında: François 2011. Harput-Kale Mahallesi’nde 2005-2009 yılları arasında yapılan kazılarda ele geçirilen porselen buluntuların yer aldığı Özyiğit 1995; 1996; Mercangöz 2003; Yener – Malkoç 2005; François 2009; Sevin, Arslan – Kalsen 2011 sayılabilir.

BİBLİYOGRAFYA**Arşiv Kaynakları**

- AOC *Annuaire Oriental du Commerce* 16^{me} Année, 1900.
 AŞS *Antalya Şer'iyye Sicili, Milli Kütüphane.*
 SVK *Salname-i Vilâyet-i Konya.*

Modern Literatür

- Bacci 1969 M. Bacci, *European Porcelain*. London 1969.
 Bailey 1970 F. E. Bailey, *British Policy And The Turkish Reform Movement- A Study in Anglo-Turkish Relations (1826-1853)*. New York 1970.
 Beaufort 2001 F. Beaufort, *Karamanya*. Çev.: A. Neyzi – D. Türker, Antalya 2001.
 Bilici 2008 Z. K. Bilici, *Kalenin Gemileri-Alanya Kalesi'ndeki Gemi Graffitileri*. İstanbul 2008.
 Cuinet 1880-1895 V. Cuinet, *La Turquie d'Asie Geographie Administrative, Statistique, Descriptive et Raisonné de Chaque Province l'Asie-Mineure*. Paris 1890-1895.
 Çelikkol, Groot – Slot 2000 Z. Çelikkol, A. De Groot, – B. J. Slot, *Lale İle Başladı (It Began With The Tulip)*. Ankara 2000.
 François 2009 V. François, "Ceramiques D'epoque Ottomane À La Citadelle De Damas, des découvertes archéologiques nouvelles au Bilâd al-Châm". *Al-Rafidan* XXX (2009) 53-66.
 François 2011 V. François, "Assemblages De Céramiques Du Début Du XV^e Et Du XVIII^e Siècles À Damas". *Al-Rafidan* XXXII (2011) 294-329.
 Godden 1993 G. A. Godden, *Godden's Guide to European Porcelain*. New York, London-Paris 1993.
 Groot 1978 A. H. De Groot, *The Ottoman Empire and the Dutch Republic (A History of the Earliest Diplomatic Relations 1610-1630)*. İstanbul 1978.
 Hobson 1932 R. L. Hobson, "Early Staffordshire Wares Illustrated by Pieces in the British Museum Article V (Conclusion) The Whieldon Period". *The Burlington Magazine for Connoisseurs* 6, 23 (February 1904) 148-149, 152-154.
 Honey 1942-1952 W. B. Honey, *European Ceramic Art From the End of the Middle Ages to about 1815-A Dictionary of Factories, Artists, Technical Terms et Cetera*. Vol. II, London 1949-1952.
 İlter 2002 A. İlter, *Tanzimat Sonrası Sanayi Devriminin Küçük Sanatlara Yansıması*. Yayınlanmamış Yüksek Lisans Tezi, İstanbul 2002.
 Karagedik 2006 N. Karagedik, "XIX. Yüzyıl Ortalarında Alâiyye Kaza Merkezde İskân, Nüfus ve Mesleki Yaşam". *Alanya Tarih ve Kültür Seminerleri V* (2006) 232-250.
 Kurmuş 1975 O. Kurmuş, *Emperyalizmin Türkiye'ye Girişi*. İstanbul 1975.
 Mercangöz 2003 Z. Mercangöz, "Kuşadası Kadı Kalesi Kazı 2001 Yılı Çalışmalar". XXIV. *Kazı Sonuçları Toplantısı II*, 27-31 Mayıs 2002 (2003) 125-138.
 Oral 2009 Ö. Oral, *Alanya Kalesi Kazılarında Çıkan Avrupa Porselenleri*. Yayınlanmamış Yüksek Lisans Tezi, Ankara Üniversitesi, Ankara 2009.
 Ortaylı 2000 İ. Ortaylı, *Osmanlı İmparatorluğu'nda İktisadi ve Sosyal Değişim Makale-*

- ler-1. Ankara 2000.
- Ortaylı 2008 İ. Ortaylı, *İmparatorluğun En Uzun Yüzyılı*. İstanbul 2008.
- Önsoy 1982 R. Önsoy, *Osmanlı-Alman İktisadi Münasebetleri-1871-1914*. İstanbul 1982.
- Özyiğit 1995 Ö. Özyiğit, "1993 Yılı Phokala Kazı Çalışmaları". XVI. Kazı Sonuçları Toplantısı I, 30 Mayıs -3 Haziran 1994 (1995) 425-454.
- Özyiğit 1996 Ö. Özyiğit, "1994 Yılı Phokaia Kazı Çalışmaları". XVII. Kazı Sonuçları Toplantısı II, 29 Mayıs-2 Haziran 1995, (1996) 1-26.
- Pamuk 1995 Ş. Pamuk, *19. Yüzyılda Osmanlı Dış Ticareti*. Ankara 1995.
- Reeck 2000 M. V. Den. Reeck, *Belgium in the Ottoman Capital (From the Early Steps to "la Belle Epoque"-The Centenary of "Le Palais de Belgique: 1900-2000*. İstanbul 2000.
- Sami 1311 Ş. Sami, "Alaiyye Maddesi". *Kâmusü'l-Alâm* Cilt IV İstanbul 1311.
- Sevin, Arslan – Kalsen 2011 V. Sevin, N. Arslan – H. Kalsen, *Harput Kale Mahallesi'nde Osmanlı Yaşamı*. İstanbul 2011.
- Übicini 1998 M. A. Übicini, *Osmanlı'da Modernleşme Sancısı (Türkiye Üzerine Mektuplar)*. Çev.: C. Aydın, İstanbul 1998.
- Yener – Malkoç 2005 A. Yener – M. Malkoç, "Kale İçi, 148 Ada, 15 Parselde Yapılan Sondaj Kazısı". *XIV. Müze Çalışmaları ve Kurtarma Kazıları Sempozyumu 30 Nisan-2 Mayıs 2004* (2005) 101-108.
- Yerasimos 1974 S. Yerasimos, *Az gelişmişlik Sürecinde Türkiye (Bizans'tan Tanzimat'a)*. Çev.: B. Kuzucu, İstanbul 1974.
- Yılmaz 2007 L. Yılmaz, "Alanya-Tophâne Mahallesi'ndeki Geç Osmanlı Dönemi Kilselerinden Bir Örnek". *Konya Kitabı X (761-776)* Konya 2007.