

AY IŞIĞINDA TÛTÛN SEREMONİSİ - OSMANLI KIRSALINDA TÛTÛN KULLANIMININ
KANITLARI: AZİZ NİKOLAOS KİLİSESİ KAZILARI LÛLE VE NARGİLE BULUNTULARI

*TOBACCO CEREMONY IN THE MOONLIGHT - EVIDENCE OF TOBACCO USE IN THE
OTTOMAN COUNTRYSIDE: SAINT NICHOLAS CHURCH EXCAVATIONS:
FINDS OF MEERSCHAUM AND WATER PIPES*

EBRU FATMA FINDIK*

*Lûleniñ lûtfini var mı mecâl inkâra
Kim olur vâsita ol bûs-ı leb-i dildâra¹*

Öz: Bu makalenin konusunu Antalya İli, Demre İlçesi, Aziz Nikolaos Kilisesi kazılarında ortaya çıkarılan pişmiş toprak lüle ve nargileler oluşturur. Lüle ve nargileler kilisenin çevresinde ve Rum Mezarlığı'nda gerçekleştirilen kazılarda, Osmanlı tabakalarında ele geçmiştir. Lüleler kronolojik ve tipolojik olarak incelenmiş; “*lale çanaklı lüleler*”, “*disk kaideli lüleler*” ve “*basık kaideli lüleler*” olarak gruplandırılmış; ve bazı münferit tipler tanıtılmıştır. Lüle buluntuları az sayıda 17-18. yüzyılın erken örnekleri ile 19-20. yüzyılın başlarına tarihlendirilen geç örnekleri içermektedir. Nargileler ise sayıca az olduğundan tipolojik olarak gruplandırılmamıştır; ancak nadir buluntular olarak önem taşırlar. Türkiye’de genellikle lülelerle ilgili çalışmalar bilindiği üzere arkeolojik değerlendirmelere yöneliktir. Bu makalede Demre, Osmanlı Dönemi’nde tütün kullanımının kırsaldaki yansımalarına bir örnek olarak arkeolojik ve yazılı verilerle değerlendirilmiştir. Osmanlı materyal kültürünün bir parçası olan lüle ve nargileler ait olduğu toplumla ilişkilendirilerek tütün kullanımının sosyo-kültürel anlamları ortaya konulmaya; Osmanlı toplumunda tütün seremonisi, tütün alışkanlığının toplumsal ve simgesel boyutları, kimlik, cinsiyet ve statü üzerinden değerlendirilmeye çalışılmıştır.

Anahtar Kelimeler: Demre • Myra • Osmanlı • Aziz Nikolaos Kilisesi • Lüle • Nargile • Tütün

Abstract: The subject matter of this study comprises the clay tobacco pipes and water pipes found in the course of the Saint Nicholas excavations in Demre County of Antalya Province. Tobacco pipes and water pipes were found during the excavations conducted around the church and Greek Cemetery, in the Ottoman layer. The tobacco pipes were examined typologically and chronologically; categorized as “*lily-shaped pipes*”, “*disk-based pipes*” and “*cylindrical-based pipes*”; and some individual types are introduced. The tobacco pipe findings include a few examples dating from the 17th, 18th centuries and later examples from the 19th - 20th centuries. The water pipes were not categorized typologically being in few number; but are significant being rare finds. As it is known, studies concerning tobacco pipes in Turkey are generally for archeological evaluations. Demre was evaluated as an example representing tobacco use in countryside during the Ottoman period with the archeological and literature data presented in this paper. This study intends to show the socio-cultural meanings of tobacco use through associating tobacco pipes and water pipes, forming a part of Ottoman material culture, with the societies these artefacts belong to; and to evaluate the tobacco ceremony in Ottoman society in respect to social and symbolic aspects of the tobacco habit, identity, gender and status.

Keywords: Demre • Myra • Ottoman • St. Nicholas Church • Pipe • Water Pipe • Tobacco

* Yrd. Doç. Dr., Mustafa Kemal Üniversitesi, Fen-Edebiyat Fakültesi, Sanat Tarihi Bölümü, Antakya.
ebrufindik@gmail.com

Makale içerisinde yer alan çizimler F. Kızılyalçın tarafından yapılmıştır. Kendisine teşekkür ederim.

¹ Turan 2013, 353.

Giriş

Tütün, Amerika'nın keşfinden sonra Dünya'ya yayılarak kısa sürede içimi keyif verici bir alışkanlığa dönüşmüştür. Peçevi İbrahim'in aktardığına göre, tütün Osmanlı'ya ilk kez İngiliz denizciler tarafından çeşitli hastalıklara çare olarak 1601 yılında getirilmiş; daha sonra kullanımı hızla artmış²; kısa sürede Batı Afrika'dan Mısır'a ve Osmanlı'nın Doğu Akdeniz kıyılarına kadar yayılmıştır³. Osmanlı Dönemi'nde işlenmiş tütün *tömbeki* (tenbakü, İran: *tambākū*)⁴ işlenmemiş tütün ise *duhan* olarak adlandırılır. Tütünlü ilişkili dükkânlarda duhan kesesi, duhan bıçağı veya makası, nargile ve ağızlığı gibi, tütün ve tütüne ilişkin malzemeler satılır⁵. 1640 tarihli Narh Defterleri'nde 1630-1632 tarihli belgelerden Balıkesir'de üç çeşit tütün yetiştirildiği ve dolayısıyla Osmanlı'da tütün üretiminin 17. yüzyılda başladığı anlaşılır⁶. Tütün yetiştiriciliği yeni bir iş kolu haline gelirken, tütünden alınan Duhan Gümrüğü ve Tütün Resmi, Osmanlı'nın önemli gelir kaynaklarından biri olmuştur⁷.

Osmanlı'da tütün kullanımının yaygınlaşması ile birlikte tütün içmek için kullanılan pişmiş topraktan yapılmış lüle ihtiyacı doğmuş, çeşitli lüle üretim merkezleri ortaya çıkmıştır. Osmanlı'da kullanılan erken lüle formları kesin olarak bilinmemekle birlikte; ilk örneklerin 17. yüzyıl başlarında Avrupa'dan geldiği, yerel üretimlerin de bu lüleler gibi küçük boyutlu, beyaz veya açık gri renkte hamurlu, uzun duman yoluna sahip olduğu sanılmaktadır⁸. Bir diğer lüle tipi ise Osmanlı'ya Kuzey Afrika yolu ile gelmiş olup "*çubuk*" olarak adlandırılan ağızlık, çubuk ve kısa lüle çanağından oluşmaktadır. Batılı tipten ziyade çubuk ucuna takılarak içilen lüleler Osmanlı'da yaygınlaşarak 20. yüzyılın başlarına kadar kullanılmıştır⁹. Bununla birlikte pek çok yerde arkeolojik kazılardan ve batıklardan ele geçen buluntulardan Osmanlı lülelerinin ticarete önemli bir rolü olduğu anlaşılır. Hırvatistan'da Kornati Adası yakınlarındaki batıkta 17. yüzyılın ikinci yarısına tarihlenen binlerce Osmanlı lülesi, üretimlerin daha bu yüzyıldan itibaren deniz ticareti ile dağıldığının kanıtıdır¹⁰. Aynı zamanda Lesbos, Midilli, Kastellorizo (Meis) ve Malta'da bulunan Osmanlı ve Doğu Akdeniz üretimi lüleler deniz aşırı ticaretin bir diğer varlık göstergesidir¹¹.

Osmanlı'da lüle üreticileri tarafından oluşturulan ilk loncanın, 1604 yılında önemli bir lüle üretim merkezi olan, Sofya'da kurulduğu belirtilir¹². İstanbul'da üretilerek *Tophane işi* olarak tanınan lüleler ise imparatorluk sınırları içinde ve dünya çapında üne kavuşmuştur¹³. Tophane işi lülelerinin en erken tarihli örneğinin 1646 yılına ait olduğu sanılmaktadır¹⁴. Tophane'den başka 17. yüzyılda Edirne yakınında Burgaz merkezli bir başka üretim merkezi gelişmiştir¹⁵; Dr. Covel 1675 tarihli günlüklerinde buradaki üretimden "... *Türkiye'de bulunabilecek en iyi tütün lülesi başlıkları orada*

² Peçevi İbrahim Efendi *Tarih* 259; Baram 1996, 124-125; 1999, 142.

³ Ayhan 2010b, 51.

⁴ Takel 2008, 44.

⁵ Ulutaş 2012, 513.

⁶ Cantay 2005, 108.

⁷ Mercimek – Akçiçek 2014, 11-12.

⁸ Robinson 1985, 153.

⁹ Baram 1995, 300.

¹⁰ Bekç 1999-2000, 272.

¹¹ Simpson 1990b, 6.

¹² Robinson 1985, 151; Baram 1995, 142.

¹³ Bakla 1993, 61-63; kil kaynakları için bk. Kocabaş 1962, 12-13; Kuşoğlu 1989, 56.

¹⁴ Kocabaş 1962, 12-13; Bakla 1993; Cantay 2005, 108.

¹⁵ Robinson 1985, 152.

satılıyor" diye bahsetmektedir. 17. yüzyıl kaynaklarında Makedonya'da Yiannitsa ve Yunanistan'da Thebes; Balkanlar'da ise Sofya ve Varna lüle üretim merkezleri olarak tanınmıştır¹⁶. Osmanlı Dönemi'nde Filistin'de Kudüs, Yafa ve Nasıra lüle üretiminin uzun süre devam ettiği diğer yerlerdir¹⁷. Son yıllarda yapılan çalışmalarda lüle üretilen merkezler arasında İznik¹⁸, Diyarbakır¹⁹ ve Hasankeyf²⁰ sayılırken, Smyrna'da da (İzmir) yerel üretimin olabileceği düşünülmektedir²¹. Lüle üretimi İstanbul'da 1929, Orta Doğu'da ise 1950'lere kadar devam etmiştir²².

Arkeolojik kazılarda Osmanlı tabakalarını tanımlamaya yarayan lüleler, imparatorluğun hâkim olduğu geniş bir coğrafyada dağılmış; farklı etnik ve dini topluluklarca kullanılan materyal kültürünün bir parçasını oluşturmuştur. Lüle, taşınması en kolay kişisel eşyalardan biri olduğu için çok farklı coğrafyalarda; saray, han, hamam, kahvehane, medrese, kilise, kale, türbe ve ev gibi çok farklı yapı türlerinin kazılarında ortaya çıkarılmıştır; bu durum tütünün yaygınlığının ve farklı statüden kullanıcıların varlığının göstergesidir. Sadana Adası Batığı'nda²³ mürettebata ait olduğu düşünülen kişisel lüleler ve nargile, deniz aşırı seyahatlerde vakit geçirmek için içilen keyif verici lülelerin yolculuğunu anlatan iyi bir örnektir.

Osmanlı tütün lüleleri arkeologlar tarafından hamur renginin farklılığına, form, boyut ve motiflerine göre tanımlanır. 17. yüzyılda açık renkte ve az miktarda tip tanımlanırken; 18. yüzyılda form ve bezemelerde büyük bir çeşitlilik görülür. Osmanlı lülelerinin standartlaşması ise 19. yüzyıl başlarından ortalarına kadar sürerken; yüzyılın ortaları ile sonları arasında lülelerin çoğu usta damgası içerir²⁴. Lülelerin kronolojileri ve tipolojileri ile ilgili İstanbul²⁵, Yunanistan²⁶, Kıbrıs²⁷, Mısır²⁸ ve Filistin'den²⁹ örnekler yayınlanmıştır. Kahire'de bir medrese kazısında bulunan lüleler 12 tip, Yunanistan'da kentteki kontektlerden gelen örnekler yuvarlak, disk kaideli ve lale çanaklı lüleler; Saraçhane örnekleri 25, Smyrna'da ise 35 farklı tipte gruplandırılmıştır³⁰.

17. yüzyıldan itibaren Osmanlı'da kullanılmaya başlayan tütün ve tütün lüleleri başlangıçta Batılı bir yenilik olmasına rağmen, zamanla Osmanlı'ya özgülleşerek sosyal bir değişimin ve yeni bir kültürel kimliğin tanımlanmasında etkili olmuştur³¹. Osmanlı coğrafyasında özellikle Orta Doğu'da tütün ve Avrupa'dan ithal porselen fincanlarda kahvenin birlikte ikram edilmesi, modern dünyanın yenilikleri ve günlük hayatın içinde yeni bir alışkanlık olarak görülür³². Pişmiş toprak lüleler Orta Doğu'da o kadar yaygın bir hal alır ki, neredeyse Osmanlı İmparatorluğu'nun "*Ulusal Simgesi*" ha-

¹⁶ Robinson 1985, 152.

¹⁷ Simpson 2008, 444-445.

¹⁸ Ayhan 2010a, 12.

¹⁹ Bakla 1985, 5.

²⁰ Ayhan 2010a, 11.

²¹ Ayhan 2009, 20.

²² Kocabaş 1962, 12; Robinson 1985, 152.

²³ Ward-Baram 2006, 136.

²⁴ Ward-Baram 2006, 145.

²⁵ Hayes 1992.

²⁶ Robinson 1985.

²⁷ Baram 1995.

²⁸ French 2001.

²⁹ Baram 2000.

³⁰ Hayes 1980, 1992; Robinson 1985; French 2001, 214; Ayhan 2009, 21.

³¹ Baram 1999, 138-139.

³² Baram 1999, 139.

line gelir³³.

Aziz Nikolaos Kilisesi Lüle ve Nargile Buluntuları

Osmanlı Dönemi'nde Demre'de tütün kullanımı, yerleşimin merkezindeki Aziz Nikolaos Kilisesi kazılarında ortaya çıkarılan lüle ve nargileler ile belgelenir. 1989-2009 yılları arasında kilise çevresinde yapılan kazılarda Osmanlı tabakalarında, çoğu kırık halde, çok sayıda lüle ile iki adet pişmiş toprak nargile ele geçmiştir. Lüleler tip, form, boyut ve üzerindeki bezemeler açısından farklılıklar gösterir; benzer örnekler literatürde 17-18. ile 19-20. yüzyılın başlarına kadar tarihlendirilebilmektedir.



Res. 1a



Res. 1b



Çiz. 1

17-18. Yüzyıl Lüle Örnekleri

17-18. yüzyılın erken örnekleri olduğu düşünülen gri veya kırmızı hamurlu, küçük boyutlu lülelerin sayısı azdır. Bu gruptaki kırmızı hamurlu ve pişme sırasında grileşmiş olan bir lülenin (Res. 1a-1b, Çiz. 1) benzeri Hasankeyf³⁴ ve Kızıldeniz'deki Sadana Adası Batığı'nda³⁵ 18. yüzyıla tarihli lüleler arasında görülür. Benzer formun kırmızı astarlı örnekleri Balkanlar'da Mangali'da³⁶ 18-19. yüzyıllara, İsrail'de Akko'da³⁷ ise 19. yüzyıl sonu ile 20. yüzyıl başına tarihlenir. Bu tipte çanak, dilimli ve kaburgalı bir forma sahiptir; duman yolu ise silindirikdir. Küçük boyutlu olan lülenin duman yoluna

bağlandığı kısımda şerit içinde kabartma olarak geometrik motifler bulunur. 17-18. yüzyıllara tarihlendirilen bu tip lüleler geniş bir dağılım alanına sahiptir. J. W. Hayes 'in Saraçhane'de Tip III olarak adlandırdığı bu grubun benzer örnekleri ayrıca; İstanbul³⁸, Edirne Sarayı kazıları³⁹, Yunanistan'da Korinthos⁴⁰, Messenia⁴¹, Girit⁴², Mısır'da kuzey Sinai⁴³ ayrıca Kanitza Kalesi'nde⁴⁴, İsrail'de Kudüs⁴⁵ ve Ramallah'ta Saffa'da⁴⁶ bulunmuş; Ramla'daki örnekler 17-18. yüzyılın erken tipleri olup yerel üretimler olarak tanımlanmıştır⁴⁷.

³³ Lord Kinross'tan aktaran: Ward-Baram 2006, 143.

³⁴ Ayhan 2010, 20.

³⁵ Ward 2004, 199 şek. 7.6a.

³⁶ Iorguş *et al.* 2013, 246 fig. 2.18.

³⁷ Stern 2005, 10. 4.

³⁸ Robinson 1985, 171.

³⁹ Cantay 2005, 110-111.

⁴⁰ Robinson 1985, 171 pl. 47, C2.

⁴¹ Gerolymou 2015.

⁴² Evely 1988, 142.

⁴³ Saidel 2008, 60.

⁴⁴ Gyöngyi 2010, 769 fig. 15. 4.

⁴⁵ Simpson 2008, 433-439.

⁴⁶ Al-Houdalieh 2008, 474 pl. 6, no. 15.

⁴⁷ Vincenz 2011, 44.

Bu gruptaki bir diğer lüle parçası ise (Res. 2) gri hamurlu, silindirik bir duman yoluna aittir. Lüleyi ünük kılan özelliği duman yolu ağzında şerit içinde yer alan Arapça yazıttır. Yazıt tümü ile okunamamıştır ancak Arapça bir şiir olabileceği tahmin edilmektedir⁴⁸. Benzer şekilde yazıtlı lüleler Hasankeyf kazılarında bulunmuş; yazıların usta ismi veya beyit olduğu belirtilmiştir. Bunlardan bazı örnekler üzerinde tütün içmenin zararlarını anlatmak amacı ile yazılmış -günümüz modern uygulamalarının prototipi olan- bu ibareler oldukça dikkat çekicidir⁴⁹. Bu lüle hamur, form ve üzerindeki silindir mühür açısından Hasankeyf örnekleri ile oldukça benzerdir; lülenin daha erken bir tabakadan ele geçmesi 17-18. yüzyıllara tarihlendirmemizi mümkün kılar. Üzerinde Arapça yazılar bulunan lülelerin benzer örnekleri ayrıca Lesbos ve Midilli Adası'nda (Mytilene) bulunan grimsi-beyaz hamurlu, 17-18. yüzyıl başları örnekleri arasındadır⁵⁰.



Res. 2

Kilisede gri hamurlu erken örneklerin sayıca çok az olması 19. yüzyıl başlarında dahi bölgede tütün temin etmenin güç olduğu göz önüne alınırsa; tütün kullanımının asıl yaygınlığını 19. yüzyılda kazandığını düşündürür. Gri lülelerin yerine 17. yüzyılın sonlarından itibaren kırmızı ve kahverengi lüleler artmış; lülelerin boyutları büyümüştür⁵¹. Tütünün hızla yayılması, pek çok yerde üretimin artması ile daha kolay erişilebilir ve ucuz olması lüle boyutlarının değişmesindeki önemli etken olarak görülebilir.

19-20. Yüzyıl Başları Lüle Örnekleri

Kilisedeki lüle formlarının en yoğun grubunu Saraçhane'de Tip VIII⁵² olarak adlandırılan "Lale Çanaklı Lüleler" oluşturur; bu tipte kırık halde 13 örnek bulunmuştur (Res. 3-9, Çiz. 2-11). Bu tip 19. yüzyılda ortaya çıkmış ve 20. yüzyılın başlarında hala üretimini devam ettirmiştir⁵³. Örnekler sarımsı kırmızı hamurlu, kırmızı astarlı ve oldukça iyi perdahlıdır; örneklerin çoğunda lale biçimindeki çanak yüzeyi ve ağız kısmı çokgen forma sahiptir; duman yolu ise silindirik biçimlidir. Lüle çanağı üzerindeki çokgen yüzeyler üzerinde baskı tekniğinde yapılmış bitkisel ve geometrik motifler bulunur. Bezemeler taç yapraklı çiçekler, lotus, uçları tırtıklı yaprak ve eşkenar dörtgen motiflerinden oluşur (Res.10). Lale çanaklı lülelerin benzerleri 19. yüzyıl sonları İstanbul Saraçhane⁵⁴, Smyrna antik kentinde⁵⁵, ve 19. yüzyıl Hasankeyf örnekleri arasında⁵⁶, Başur Höyük kazısı⁵⁷, Korinthos⁵⁸ ve

⁴⁸ Yazıtın Arapça bir şiir olabileceği konusundaki önerilerinden dolayı Kayseri'ye teşekkür ederim.

⁴⁹ Ayhan 2010a, 10.

⁵⁰ Humphrey 1990, 3 fig. 1.

⁵¹ Ayhan 2011, 227.

⁵² Hayes 1980, 3-10.

⁵³ Robinson 1985, 163.

⁵⁴ Hayes 1992.

⁵⁵ Ayhan 2009, 13-14 res. 11.

⁵⁶ Ayhan 2010a, 13.

⁵⁷ Ayhan 2010b, 53.

⁵⁸ Robinson 1985, 149-203.



Res. 3



Res. 4



Res. 5



Res. 6



Res. 7



Res. 8



Res. 9



Res. 10



Res. 11



Res. 12



Res. 13



Res. 14



Res. 15a



Res. 15b



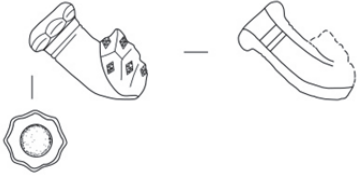
Çiz. 2



Çiz. 3



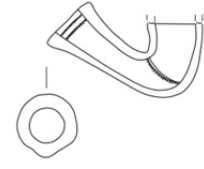
Çiz. 4



Çiz. 5



Çiz. 6



Çiz. 7



Çiz. 8



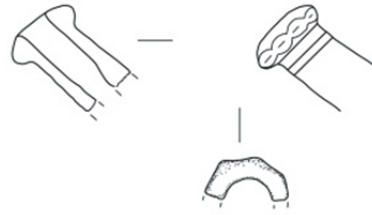
Çiz. 9



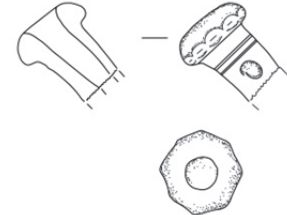
Çiz. 10



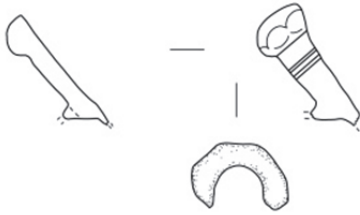
Çiz. 11



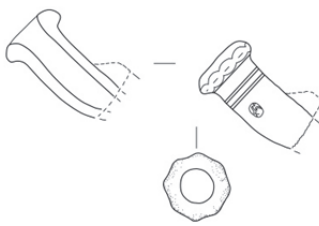
Çiz. 12



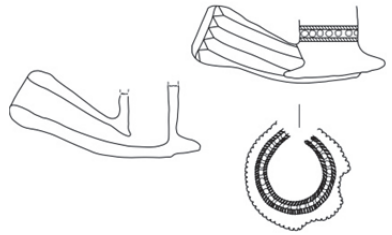
Çiz. 13



Çiz. 14



Çiz. 15



Çiz. 16

Atina Agorası'nda⁵⁹ da 19. yüzyıl ortalarına tarihlenir; Belgrad Kalesi⁶⁰, Sırbistan⁶¹, İsrail'de Kudüs⁶², Eli Cohen Caddesi⁶³, Ramallah'ta Saffa⁶⁴, Tell Jezreel, Beth Shean, Ramat Hanadiv ve Belmont'ta⁶⁵ ve Mısır'da kuzey Sinai⁶⁶ buluntuları arasında da görülen bu tip lüleler oldukça yaygındır.

Lale çanaklı lüle örneklerinden birinde (Res. 6, Çiz. 5) çokgen yüzeyler üzerinde eşkenar dörtgen motifleri içinde çapraz çizgiler arasında noktalar bulunur. Duman yolu ağzı üzerinde usta ismini içeren yuvarlak bir damga görülür. Bu lülenin form, üzerindeki bezeme ve usta damgası açısından, aynı atölye üretimi olduğu düşünülen, benzer örneği Korinthos kazılarında ortaya çıkarılmıştır⁶⁷. Bununla birlikte Robinson, bu tipteki çokgen çanak formunun Yunanistan'da yaygın olmadığı ancak, Bulgaristan'da Sofya, Varna, Veliko Tirnova'da yoğun olarak ele geçtiğini belirtir⁶⁸.

Kırık olarak sadece duman yolu ağzı bulunan örnek sayısı 9 olup, bunlardan dördü üzerinde yuvarlak biçimli mühür baskı görülmektedir (Res. 11-14, Çiz. 12-15). Bu örnekler üzerinde ayrıca duman yolu ağzında iki sıra kazıma şerit karakteristiktir. Duman yolu ağzı parçalarının form, hamur, astar ve üzerindeki mühür damgaları ile tıpkı benzerleri Dubrovnik'te bulunur⁶⁹.

Buluntular arasında ikinci yoğun grubu 9 örneği (Res. 16-20a-20b, Çiz. 16-20) bulunan Saraçhane Tip VII olarak bilinen "Disk Kaideli Lüleler" oluşturur⁷⁰. Robinson'a göre disk kaideli lüleler 17. yüzyılda ortaya çıkmış ve varlığını 19. yüzyılda devam ettirmiştir⁷¹. Bu grup sarımsı kırmızı hamurlu ve kırmızı renkte astarlıdır; örneklerden dördü bezemesiz yuvarlak disk biçiminde kaideli, beş örnekte ise bezemelidir. Bu tip lale çanaklı lüleler gibi 19. yüzyılda son derece popülerdir⁷². Benzer örnekleri; İstanbul Saraçhane⁷³, Smyrna antik kenti⁷⁴, Antalya Kaleiçi'nde⁷⁵, Akşehir Taş Medrese Müzesi'nde⁷⁶, Hasankeyf kazıları⁷⁷, Demirköy Fatih Dökümhanesi kazıları⁷⁸, Yunanistan'da Kastellorizo Adası⁷⁹, Korinthos⁸⁰, Atina Savaş Müzesi⁸¹, Bulgaristan'da Sofya'da⁸², Sırbistan⁸³, Belg-

⁵⁹ Robinson 1985, 149-203.

⁶⁰ Bikic 2012, 7 fig. 5. 2, 7, 11.

⁶¹ Bikic 2012, 6.

⁶² Simpson 2008, 440.

⁶³ Vincenz 2014, 1-4.

⁶⁴ Al-Houdalieh 2008, 464.

⁶⁵ İsrail buluntuları için bk. Simpson 2000; 2002, 164.

⁶⁶ Saidel 2008, 60.

⁶⁷ Robinson 1985, 167 plt 59, C 123.

⁶⁸ Robinson 1985, 167.

⁶⁹ Topić – Milošević 2012, 22 fig. 16.

⁷⁰ Hayes 1980, 3-10; Hayes 1992, 393 fig. 149.

⁷¹ Robinson 1985, 163.

⁷² Robinson 1985, 173.

⁷³ Hayes 1992.

⁷⁴ Ayhan 2009, 16 res. 14.

⁷⁵ Yener 2005, 102-107 çiz. IV.

⁷⁶ Gök-Gürhan 2007, 256-258, 262-265.

⁷⁷ Ayhan 2010a, 1-22.

⁷⁸ Uysal 2007, 555 res. 9.

⁷⁹ Wood 1990, 8 fig. 4, 7.

⁸⁰ Robinson 1985, 154, 163-167.

⁸¹ Robinson 1985, plt 44 c.

⁸² Stančeva 1975-76, 134 fig. 15.

⁸³ Bikic 2012, 6.

rad Kalesi⁸⁴, İsrail'de Kudüs⁸⁵, Kudüs Şam Kapısı⁸⁶, Ramallah'ta Saffa⁸⁷, Ohel Yizhaq Sinagogu⁸⁸, Yafo Yehuda Ha-Yamit Caddesi kazılarında⁸⁹, Tell Musa Shahin, Kefar Gevirol⁹⁰, Tell Jezreel, Kabri, Tell Ti'innik, Qal'a Jiddin⁹¹, Mısır'da Kuzey Sinai'de⁹² ve pek çok merkezde bulunmuştur.

Bu gruptaki sarımsı kırmızı hamurlu ve parlak kırmızı astarlı örneklerden birinde (Res. 15a-15b, Çiz. 16) disk biçimindeki kaide üzerinde yuvarlak kabarıklarla bezelidir; kaide kenarı çentiklerle şekillendirilmiştir. Duman yolu üzerindeki dikey kazıma çizgiler ağız kısmında uçları üçgen biçiminde dilimle sonlanır. Çanak kısmında şerit içinde kabarıklar; duman yolu üzerinde ise yuvarlak bir mühür baskı bulunmaktadır. Disk kaideli bir diğer örnek de benzer tipte olup kırıktır (Res. 16, Çiz. 17). Bu grupta görülen yuvarlak kabartmalar aynı tipin duman yolu ağız örneklerinde de görülür (Res. 17). Bu tipin form ve üzerindeki bezemeler açısından tıpkı benzeri, Kastellorizo Adası⁹³ ve Başur Höyük kazısı⁹⁴ lüle buluntuları arasında ele geçmiştir. Bir diğer örnekte disk biçimindeki kaide iki kademeli dilimlendirilmiş; her bir dilim halat motifi ile sınırlandırılmıştır (Res. 18, Çiz. 18). Aynı grubun bezemesiz disk kaideli bir örneği de bulunur (Res. 19, Çiz. 19). Bir diğer disk kaideli lüle (Res. 20a-20b, Çiz. 20) ise sarımsı hamur rengi ve üzerinde altın mikalı astarı ile farklı bir üretim grubuna ait görünür. Disk biçimindeki kaide ışınal yivlerle bezemelidir. Bu lülenin benzeri Belgrad Kalesi⁹⁵ buluntuları arasında kırmızı hamurlu bir örnekte görülür.

“Basık kaideli lüleler” olarak tanımlanan grupta kırmızı hamurlu ve kırmızı astarlı tek örnek bulunur (Res. 21). Bu tipteki lüle örneği hafif dışa taşkın üçgen omurgalı basık kaideli ve gövdesi düz silindirik olarak devam eder. Lülenin omurga kenarları ve bağlantı noktalarında rulet bezemeler görülür. Bu tipin 18. yüzyıl örnekleri; İstanbul⁹⁶, Smyrna⁹⁷ ve Korinthos'ta⁹⁸; en yakın benzer örneği ise Atina Agorası'nda 19. yüzyılın ikinci yarısına tarihlendirilir⁹⁹.

Duman yolu ağızında bombeli bilezik üzerinde dikey olarak kazıma şeritler bulunan örneklerden biri, sarımsı kırmızı hamurlu, sıkı, mika katkılı ve düzgün olmayan perdahlıdır. Duman yolu girişinde kullanımdan kaynaklı kararmalar vardır (Res. 22, Çiz. 21). İkinci örnekte duman yolu ağızında bombeli bilezik üzerinde kazıma çizgiler, ince bir şeritle kuşatılmıştır (Res. 23, Çiz. 22). Bir diğer örnekte ise duman yolu ağızında kazıma çizgilerden oluşan bir bilezik bulunmaktadır (Res. 24, Çiz. 23). Bu tip lülelerin benzer örnekleri; Korinthos ve Atina Agorası'nda disk kaideli bir lülede¹⁰⁰, Sadana

⁸⁴ Bikic 2012, 7 fig. 5. 13-16.

⁸⁵ Taxel 2008, 50 fig. 7.2; Simpson 2008, 441.

⁸⁶ Simpson 1990a, 6-16.

⁸⁷ Al-Houdalieh 2008, 464.

⁸⁸ Avner – De'adle 2009, 4.

⁸⁹ Haddad 2013, 22. 3.

⁹⁰ Jakoel 2012, 13. 4.

⁹¹ Simpson 2002, 165.

⁹² Saidel 2008, 60.

⁹³ Wood 1990, 8-9 fig. 6.

⁹⁴ Ayhan 2010b, 56 res. 6.

⁹⁵ Bikic 2012, 7 fig. 5.11.

⁹⁶ Hayes 1992, 343 pl. 50.f.

⁹⁷ Ayhan 2009, 15 res. 13.

⁹⁸ Robinson 1985, 175 pl. 48 C.13.

⁹⁹ Robinson 1985, pl. 64. A40.

¹⁰⁰ Robinson 1985, plt. 57, C101, plt. 63 A 25.

Adası Batığı¹⁰¹ ve Yafı Yehuda Ha-Yamit Caddesi kazıları¹⁰², Kastellorizo Adası¹⁰³, Kudüs¹⁰⁴, Ramla, Suleiman 'Abd al-Malak Caddesi kazıları¹⁰⁵, Tell Musa Shahin, Kefar Gevirol'dan¹⁰⁶ lüleler arasında görülür.

Bir diğeri lüle formunda gövdede kalıp veya yontarak oluşturulmuş üç sıra halindeki kademeli diller arasında rulet motifleri bulunur (Res. 25). Benzerleri Korinthos'ta Aphrodite Hamamı ve İstanbul'da Kalenderhane'de 19. yüzyıl örnekleri arasında bulunur¹⁰⁷.

Kilisede tek örneği bulunan beyaz hamurlu lüle, gövdesi kazıma şeritlerle dilimlere ayrılmış yuvarlak çanaklı ve sarı renkte sırlıdır (Res. 26). Sırlı lüleler Osmanlı'da ve Yunanistan'da yaygın değildir; yeşil ve sarı sırlı lülelerin Yunanistan'da Avrupa'nın merkezinden ithal olduğu belirtilir¹⁰⁸. Sırlı lülelerin Belgrad Kalesi¹⁰⁹, Dubrovnik¹¹⁰, Prag'da bir Yahudi kasabası¹¹¹ ve İsrail'de Tell Jezreel¹¹² ve de Ohel Yizhaq Sinagogu kazılarında¹¹³ bulunmuş örnekleri mevcuttur.

Aziz Nikolaos Kilisesi Nargile Örnekleri

Kazılarda ayrıca nargile içmek için kullanılan düzeneğe ait pişmiş topraktan parçalar bulunmuştur. Erken nargile örnekleri Hindistan'da haşhaş içmek için kullanılırken daha sonra İran'da tütün ve haşhaş için kullanılmış; zamanla form bazı değişiklikler göstermiştir. Nargile İran'da *ghalyān*, *huqqa*, *galyān*; Türkiye'de *nārgīle*, Arapça'da *ghalyun*, *nārgāleh*, *shāshīh* olarak adlandırılır. Bir diğeri keyif verici alışkanlık olan nargile için kullanılan tütün, İran'da *tambākū* olarak bilinir; bu tip tütün Türkiye, Mısır ve Levant'a ihraç edilmiştir¹¹⁴.

Osmanlıların tütünü Orta Doğu, Afrika ve Mısır'a yaymasının ardından nargilenin ilk nerede üretildiği tam bilinmemekle birlikte, 17. yüzyılda ortaya çıktığı sanılmaktadır. 16-18. yüzyıllarda Osmanlı cam endüstrisindeki gelişmelerle birlikte nargile gövdesi için cam kullanılmaya başlanmıştır; Osmanlılar şişenin baş kısmına pişmiş toprak bir kâse ile hortumun ucuna bir ağızlık eklemişler; bu tip nargile Kuzey Afrika, Akdeniz ve Asya'da kullanılmıştır¹¹⁵. Nargilenin bir parçası olan pişmiş topraktan yapılmış olan ve içine kömür konulan ince işçilikli bu kâseler-ya da başlıklar- *kursi* olarak adlandırılır¹¹⁶. Kilisede içine kömür konulan pişmiş toprak bu parçalardan iki örnek ele geçmiştir. Örneklerden biri, sarımsı kırmızı hamurlu ve dışta kırmızı astarlıdır. Nargilenin yüzeyinde rulet tekniğindeki iki sıra dairesel ve dikey şeritler gövdeyi dilimlere bölerken, aralarda çiçeği andıran stilize bir motif bulunur (Res. 27a-27b, Çiz. 24). Bir diğeri nargile örneği ise siyah astarlı oluşu ve özenli işçiliği

¹⁰¹ Ward-Baram 2006, 148 fig. 4.

¹⁰² Haddad 2013, 22. 1.

¹⁰³ Wood 1990, 8 fig. 4, 7.

¹⁰⁴ Simpson 2008, 438 fig. 269, 43-48.

¹⁰⁵ Toueg 2011, 14. 5.

¹⁰⁶ Jakoel 2012, 13. 2.

¹⁰⁷ Robinson 1985, 184 pl. 55, C 79-81.

¹⁰⁸ Robinson 1985, 44.

¹⁰⁹ Bikic 2012, 3 fig. 2. 7, 9, 10.

¹¹⁰ Topić – Milošević 2012, 20 fig. 8.

¹¹¹ Vyšohlíd 2014, 915 obr. 8. 4.

¹¹² Simpson 2002, 160, 161, fig. 1. 5.

¹¹³ Avner – De'adle 2009, 4. 7.

¹¹⁴ Takel 2008, 44.

¹¹⁵ Mohamed *et al.* 2006, 12.

¹¹⁶ Ward 2004, 198, 200 şek. 7. 7.a.



Res. 16



Res. 17



Res. 18



Res. 19



Res. 20a



Res. 20b



Res. 21



Res. 22



Res. 23



Res. 24



Res. 25



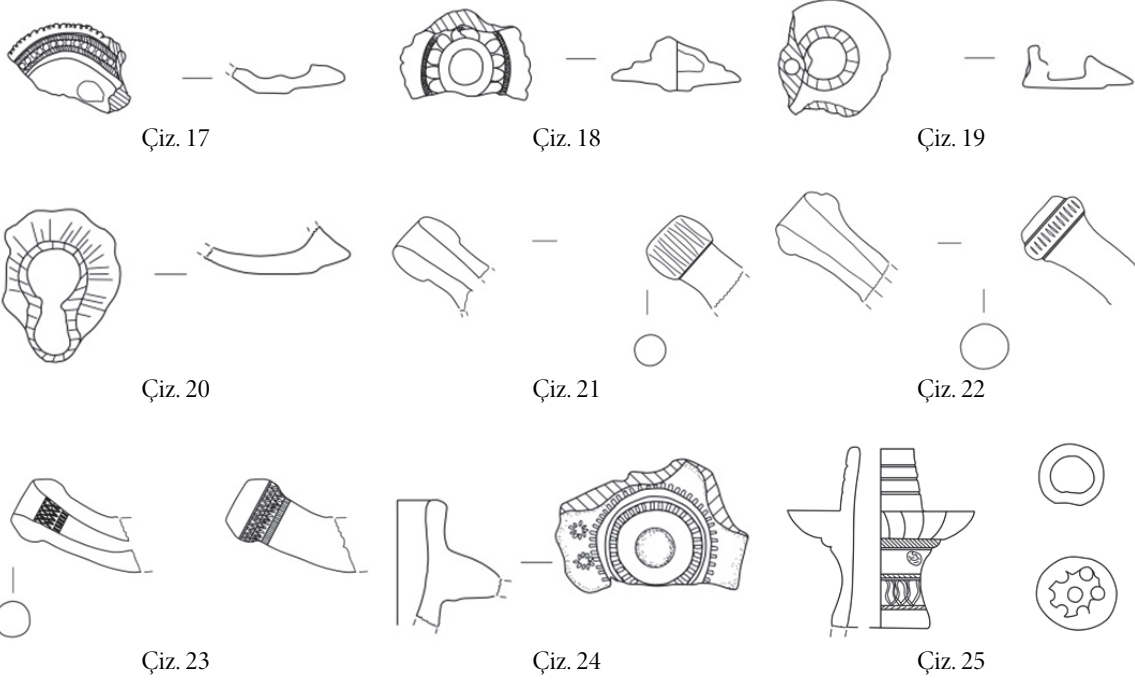
Res. 26



Res. 27a



Res. 27b



Res. 28a



Res. 28b

ile ender bir buluntu olarak görülür (Res. 28a-28b, Çiz. 25). Nargilenin üzerinde yuvarlak mühür baskı içinde Arapça olarak yazılmış olan usta ismi *İdris* (ادريس) olarak okunmuştur¹¹⁷. Lülenin kökeni bilinmemekle birlikte Mısır veya Orta Doğu'dan ithal olabileceği sanılmaktadır. Lülelerle aynı hamurdan üretilmiş, kırmızı ve siyah renkte astarlı ve düzgün perdahlı bu nargilelerin benzerleri; Kas-

tellorizo Adası¹¹⁸, Sadana Adası Batığı¹¹⁹, Suriye'de Tell Qara¹²⁰, İsrail'de Tell Jezreel¹²¹, Eli Cohen Caddesi ve Yafo'da 19. yüzyıl sonuna tarihli örnekler¹²² ve Tell Madhhur'da¹²³ bulunur. Ayrıca nargile başlıkları İsrail'de Belmont, Kudüs; Beyrut ve Hama'da bulunmuş; 19. yüzyılın ikinci yarısına tarihlendirilmiştir¹²⁴.

Ay Işığında Tütün Seremonisi

Demre, kaynaklara göre 19. yüzyılda Kaş Nahiyesi'ne bağlı bir Hıristiyan köyüdür. Denize kıyısı

¹¹⁷ Muhammad Najjar'a çevirisinden dolayı teşekkür ederim.

¹¹⁸ Wood 1990, 9 fig. 8-9.

¹¹⁹ Ward 2004, 198-200 şek. 7. 6, şek. 7. 7.

¹²⁰ Takel 2008, 48 fig. 6.

¹²¹ Simpson 2002, 159-172 fig. 3. 22-23.

¹²² Vincenz 2014, 1-4.

¹²³ Simpson 2013, 261 fig. 2. 7.

¹²⁴ Simpson 2002, 166.

olması ve bölgedeki Rumların genellikle ticaretle uğraşmasına bağlı olarak, aynı zamanda yerleşime yürüme mesafesindeki Türk köyleri ve civardaki konar-göçer Yörükler için bölgenin hinterlandı konumundadır¹²⁵. 19. yüzyıla ait kaynaklara göre Demreli Rum tüccarlar Meis Adası'ndan Akdam'a yanaşan kayıklarla getirdikleri malları evlerinin altındaki dükkânlarda satarlar¹²⁶. Tütün ve lülelerin diğer mallar gibi Demre'ye bu tüccarlar aracılığı ile geldiği sanılmaktadır. Nitekim arşivlerde 22/S/1306 H/1888-1889 M tarihinde Meis Adası'nda bulunan Mehmet ve Mihail adlı kişilerin elinden zorla alınan tütüne karşı para cezası verilmesi ile ilgili kaynak, burada tütün ticareti yapan tüccarlar olduğunu düşündürür. 29/Z/1300 H/1882-1883M tarihli gümrük kayıtlarına göre, Antalya'ya başka yerlerle birlikte 19. yüzyılda önemli bir üretim merkezi olan Selanik'ten tütün geldiği bilgisine ulaşılır. Demre'de tütün ve tütün malzemelerinin temininde Antalya veya adalar ile ticaret yapan yerel Rum tüccarların etkili olduğu düşünülür.

Bu bölümde bölgedeki halkların tütün kullanımına ilişkin yazılı ve görsel kaynaklar üzerinden bir değerlendirme sunulmaya çalışılmıştır. 19. yüzyılda Anadolu'yu ziyaret eden Avrupalı seyyahlar, Osmanlı tebaasını sıkça ellerinde lüle ya da çubukla tütün içerken tasvir ederler. Bu durum arkeolojik buluntuların yoğunluğundan da anlaşıldığı üzere tütünün 19. yüzyılda iyice yaygınlaştığının ve toplumsal bir alışkanlık haline dönüştüğünün göstergesidir. 19. yüzyılda Lykia Bölgesi'ni ve yerleşimi ziyaret eden Batılı gezginlerin halkın tütün kullanımı ile ilgili aktardıkları, bu alışkanlığın sosyo-kültürel olarak değerlendirilmesi açısından önemli birer kaynaktır. 1811 yılında bölgeyi ziyaret eden Francis Beaufort seyahatnamesinde Demre yakınlarındaki Kakava'daki (Kekova) Rum halktan bahsederken “...burada yaşayan insanlar biraz tütün ve buğday edindikleri zaman kendilerini mutlu hissederler...” demektedir¹²⁷. Bu cümlelerden 19. yüzyılın başlarında bölgede yaşayan halk için tütünün, olasılıkla ekonomik yapıyla da ilişkili olarak, temininin kolay olmadığı veya pahalı olduğu; aynı zamanda halkın gözünde tütünün temel besin kaynağı olan buğday kadar değerli ve mutluluk verici bulunması; bu alışkanlığın toplum algısı üzerinden Batılılarca nasıl yorumlandığının bir örneğidir. F. Beaufort, Ramazan ayında Türklerden bahsederken de “...bütün gün uyurlar ve bütün gece yemek yer ve tütün içerler” diye tanımlar¹²⁸.

19. yüzyılın ortalarına doğru Anadolu'yu birkaç kez ziyaret eden İngiliz Sir Charles Fellows, Türklerin tütün içmesi ile ilgili gözlemlerini şu satırlarda anlatır. “Hiç kimse bu insanlardan daha fazla tütün tüketmiyor ancak onlar temiz bir tarzda her zaman bir ağızlıkla içerler. Bu sayede lüle asla ağza girmiyor ve belki bu nedenle olabilir, o sıklıkla olduğu gibi, incelik olmaksızın, bir arkadaşa uzatılır. O malları ile bana eşlik ederken, dükkân sahibinin lülesini alan hizmetçim olmadan asla değersiz bir alışveriş yapmadım. Fiyat hakkında herhangi bir soru olduğunda, bir lüle uzatılır ve taraflar tütün içmek için oturur ve aralarındaki fark düşünülür; bu at için pazarlık yaparken bana sıklıkla olmuştur. Ancak Türkler pazarlık yaparken genel anlamda adildir ve onların fiyat artışı iddiaları için her zaman sebep ve adaletle yapılmış görünür”¹²⁹. Osmanlı'da tütün içiminin Batılılardan farklı olması gezginlerin ilgisini çekmiş; Türklerin tütün içmek için lüleyi ağızlarına deydirmediklerini; bunun için bir ağızlık ve çubuk kullandıklarını, bu nedenle birbirleri ile paylaştıklarını detaylı olarak anlatmışlardır. Tütün içmek için kullanılan lüleler bu nedenle ki yaygın kullanımında

¹²⁵ Demre'nin Osmanlı Dönemi için bk. Fındık 2007, 728-748; 2015, 303-323.

¹²⁶ Nabizade Nazım.

¹²⁷ Beaufort 2002, 17-25.

¹²⁸ Beaufort 2002, 104.

¹²⁹ Fellows 1802, 72-73.

olduğu gibi seyahatnamelerde *çubuk* (chibouk) veya *lüle* (pipe) olarak adlandırılmıştır. Batılılar için Türklerin ya da Osmanlı tebaasının tütün içimindeki bir diğer farklılık, tütünün oturularak içilmesidir. Bağdaş kurup oturarak tütün içme alışkanlığı seyyahlara farklı gelmiş olmalıdır ki, Türkleri her zaman tütün içerken oturur vaziyette tanımlarlar. Osmanlı albümlerinde elinde çubuk ile ayakta tasvir edilen figürler bilinmekle birlikte, oturarak tütün içme alışkanlığı genellikle erkeklerin bir araya gelerek, oturup sohbet ettiği ve sosyalleştiği ortamlardaki davranışları ile ilişkili olmalıdır.

Bölgede tütün kullanımına ilişkin yalnızca gezginlerin değil ressamların da yapıtlarında yer verdiği görülür. 1802 yılında bölgeyi ziyaret eden İtalyan-Alman sanatçı Luigi Mayer (1755-1803) Lykia'da dört tarafı açık ahşap bir yapıda, Ağa'yı bir elinde çubuk bağdaş kurmuş misafirleri ve hizmetlileri ile birlikte resmetmiştir¹³⁰. En erken tarihli olduğunu düşündüğümüz bu tasvirten sonra, 1843 yılında Sir Charles Fellows ile birlikte bölgeye gelen İngiliz ressam William James Muller'ın (1812-1845) "*Çadırın Altında Lüle İçen Bir Türk, Lykia*" isimli suluboya resminde bir tente altında bağdaş kurup oturarak çubuğunu tütüren bir Türk resmedilmiştir. Çalışmamızla son derece ilişkili olan her iki resim, bölgedeki tütün kullanımının görsel kaynakları arasında yerini alırken, Batılılar için çubuk içen Türk imajının ne kadar ilgi çekici olduğunu gösterir.

1842 yılında Lykia'ya gelen T.A.B. Spratt ve E. Forbes *Likya'da Yolculuklar* isimli seyahatnamelelerinde Türkleri çoğu kez tütün içerken tasvir ederler. Gezinler konuk oldukları bir evden bahsederken: "*Akşam olunca, konutumuz köyden gelen konuklarla kalabalıklaştı. Hepsi tütün çubuklarını da yanlarında getirmiş olduklarından, bir duman bulutuyla sarılıp sarmalandık...*" derler¹³¹. Köylülerin bir araya gelerek tütün içme alışkanlığı sosyalleşmelerinin yanı sıra, günlük hayatlarında tekrar edilegelen bir ritüele dönüşmüş olmalıdır. Spratt ve Forbes tütün içen yerli halkın karakterine dair gözlemlerini ve tütünün onlarda yarattığı etkiyi ise şöyle aktarır: "*Akşam çubuğunu tütüren bir Türk, genellikle, konuşkan olmaya çok yatkındır...*"¹³². Bu durumun arkeolojik kalıntıların peşinde olan gezginler için bir avantaja dönüştüğünü ise şu satırlar anlatır: "*Akşam ilerleyip de beş ya da altı çubuk tütürüldüğünde, ev sahibimiz, yukarıdaki dağda bulunan harabeleri bildiğini belli eden birkaç ipucu verdi*"¹³³.

19. yüzyılda misafirlere sadece kahve ikram edilmediği aynı zamanda tütünün bir ikram olarak serviste yer aldığı gezginlerin de aktardığı pek çok anekdottan anlaşılır. Spratt ve Forbes yolculukları esnasında bir Ağa evine yaptıkları ziyareti aktarırken: "*Olağan selamlamalardan, konuk ağırlama çubukları ve kahveden sonra, ziyaretimizin ticaret bölümüne değindik...*" demektir¹³⁴. Yukarıda bahsi geçtiği gibi köylülerin kendilerine ait ve yanlarında taşıdıkları tütün çubuklarının yanı sıra, Ağa gibi bölgedeki feodal yapının yöneticisi olan nüfuzlu ve zengin kişilerin evlerinde, misafir ağırlamak için konuklara ikram edilen çubuklar bulunmaktadır. Bu aynı zamanda kahvenin yanında konuklarına tütün ikram ederek onları ağırlayan bir Ağa için güç, prestij ve zenginlik simgesi olarak görülebilir.

Spratt ve Forbes'in seyahatnamesinde kuşkusuz çalışmamızla alakalı olarak en önemli aktarımları, Demre'yi (Myra) ziyaretleri sırasında papazın manastırın önünde Türklerle birlikte çubuk içmesini anlatan bölümdür: "...çevredeki ve genellikle akşam çubuklarını tütürmek için manastırın

¹³⁰ Bulgurlu 2010, 281 res. 8.

¹³¹ Spratt – Forbes 2008, 55.

¹³² Spratt – Forbes 2008, 55.

¹³³ Spratt – Forbes 2008, 174.

¹³⁴ Spratt – Forbes 2008, 100.

önünde bir kesimi ona katılan Türk köylüsüne karşı açıkça iyi düşünceler ve saygı beslemekteydi”¹³⁵. Bu cümleler 1842 yılında kilisede görevli olan papazın tütün kullandığı ve manastırın bahçesinde Türklerle birlikte çubuk içtiğini anlatan bir anekdot olmanın yanı sıra, her iki toplum arasında keyif verici alışkanlıkların paylaşımını da içeren, sosyal ve kültürel ilişkilerin kanıtıdır. Aynı zamanda tütünün, bir din adamı ile sıradan Türk köylüsü arasında günlük hayatın bir parçası olarak Osmanlı toplumundaki etno-dinsel yapının sınırlarını ve farklılıkları yok saydıran ortak zevklerden biri olduğunun göstergesidir.

Tütün içmek konusunda zamansal bir sınırın olduğu düşünülmemekle birlikte okuduğumuz metinlerde tütün içmek, akşam gerçekleşen bir ritüel gibi algılanır. Olasılıkla bütün günü yollarda geçiren gezginler, ancak akşamları Ağa veya sıradan bir Türk köylüsünün evinde konakladıklarından, tütün içmeyi akşam gerçekleşen bir seremoni gibi aktarırlar. Bununla birlikte gezginlerin aktardığı bir başka anekdottan: “Kadı, çok iyi huylu ve konuşkandı; akşamı bizimle tütün içmek ve sohbet etmek keyfi içinde geçirmek eğiliminde görüldüğünden...”¹³⁶ toplumsal sınıf, statü, etnik yapı veya meslek ayırt etmeksizin, Türklerin akşamları tütün içmek ve sohbet etmekten keyif aldıkları açıktır.

Tütün aynı zamanda Osmanlı toplumunda tıpkı kahve gibi sosyal bir çatışma ögesi haline gelmiş; dönemin edebi eserlerinde övgü veya yergi ile anılmıştır. Bu konuda yazılmış bir makaleye göre gezginlerin akşam içilen tütün ve kahve meclislerinin aksine edebi eserlerde her sabah tütün ve kahve içerek neşe bulan ve koyu sohbetler yapan tiryakilerden *ehl-i keyf* olarak bahsedilir¹³⁷. Peçevi'nin tütünün Osmanlı'ya getirilişini anlatırken kullandığı ifadelerden¹³⁸ tütün ile ilişkili toplumsal tartışmaların aslında Osmanlı'ya daha Batılılarca getirilmesi ile başladığı; tütünün toplumda yarattığı değişimin etno-dinsel kimlik üzerinden algılandığı söylenebilir.

1890'lı yıllarda Nabizade Nazım tarafından yazılmış ve konusu Demre'de geçen Karabibik adlı hikâye, yüzyılın sonunda yerleşimde tütün kullanımına ilişkin değerli bilgiler içerir.¹³⁹ Yazar hikâyenin kahramanı Karabibik'i ve diğer köylüleri sık sık tütün içerken tasvir eder: “...iri taneli kahveyi bir teneke cezve içinde sade olarak pişirip kalın bir sigaranın dumanları içinde löpür löpür içti.”, “Üç çiftçi birleştiler, birer cigara tutuşturdular”. Benzer anekdotlardan da anlaşıldığı üzere, 19. yüzyılın sonlarında yerleşimdeki köylüler artık lüle yerine sigara içmektedir¹⁴⁰. Tanzimat Dönemi'nden itibaren sigaranın sosyal hayata girmesi ile lüle içiminin azaldığı bilinir; çubuk yerine daha pratik içimi olan sigaranın yaygınlaşması ile 19. yüzyıl sonunda kırsalda lüle içiminin tiryakileri veya yaşlılar dışında tercih edilmediği düşünülebilir. Bu bilgiler yerleşimdeki lülelerin tarihlendirilmesi açısından da önemli bir veri oluşturur.

Osmanlı Dönemi'ni anlatan minyatürlerde çubuk içen kadın betimlemeleri tütün kullanımında cinsiyet ayrımı olmadığını kanıtlayan tasvirlerdir¹⁴¹. Bununla birlikte bölgede veya Demre'de kadınların tütün kullanımına ilişkin bir veriye rastlanılmamıştır. Seyyahlar Türk evindeki kadın ve erkeklerin yaşam alanını sınırlandıran haremlik-selamlık bölümlerinden dolayı kadınlarla kısıtlı ilişkiler kurmuş, bu nedenle de onların yaşamlarına dair pek çok şeyi gözlemleyememiş olmalıydılar. Os-

¹³⁵ Spratt – Forbes 2008, 128.

¹³⁶ Spratt – Forbes 2008, 97.

¹³⁷ Turan 2013, 352.

¹³⁸ Baram 1999, 142.

¹³⁹ *Nabizade Nazım* 84-85.

¹⁴⁰ *Nabizade Nazım* 69, 81.

¹⁴¹ Robinson 1985, 153-157; Çetin 2011, 421-441, 426.

manlı'da kadınların tütün kullanımına ilişkin anlatımlar ise daha çok kadın gezginlerin anekdotlarından öğrenilir. İngiliz kadın seyyah Garnett, Osmanlı kadınının erken kalktığını ve kahve ile bir adet sigara içtikten sonra kocasına hizmet edişini şöyle anlatır: “...küçük bir ibrikten kocasının kahvesini doldurur, gümüş zarfın içine fincanı yerleştirir ve eşinin eline verir. Eğer koca daha revaçta bir sigara olan çubuğu tercih ederse, hanımı tarafından hazırlanır. Hanım kehribar ağızlığı kocasına verdikten sonra hoş kokulu güzelce parçalanmış Lazkiye'yi (Lazkiye tütünü) küçük bir maşayla aldığı kor haline gelmiş odun kömüründen bir közü kâseye yerleştirerek tutuşturur...”¹⁴². Garnett'in anlatımları kadınların tütün tüketimi ve bir tütün lülesini nasıl hazırlandığı konusunda bilgiler sunarken; aynı zamanda Demre'de veya bölgede yaşayan Türk ve Rum kadınların da olasılıkla benzer kültürel bir alışkanlığa sahip olduğunu hayal etme şansını verir.

Sonuç

Kilisedeki lüle buluntularından az sayıda gri hamurlu örnek 17-18. yüzyıla tarihlendirilirken, kırmızı hamurlu ve kırmızı astarlı lülelerin büyük çoğunluğu 19. yüzyıla tarihlenebilir. Lülelerin kökeni kesin olarak bilinmemekle birlikte, hamur, form ve bezemelerindeki çeşitlilikten farklı üretim merkezlerinden geldiği anlaşılır; olasılıkla Osmanlı'nın çeşitli coğrafyalarından veya adalardan ithal edildiği düşünülür. Lülelerin değerlendirildiği bölümde görüldüğü üzere Kastellorizo Adası buluntuları ile yakın benzerlik kurulması görüşümüzü arkeolojik olarak destekler. Demre'de 19. yüzyıla tarihlenen nargile başlıkları sosyal ve ekonomik yapının algılanması açısından önemlidir; olasılıkla Osmanlı tütünü yerine, nargile için İran'dan ithal edilen tömbekiyi kullanan yerel halkın zenginliğini göstermektedir. Lüle ve nargileler yerleşimde kilise civarındaki evlerde yaşayan Rumlara veya kilisede görevli rahiplere ait olmalıdır. Tütün ve kahve içmek Osmanlı toplumunda şehirlerden köylere kadar yayılan toplumsal bir alışkanlık haline gelmiştir. Seyyahların tütünle ilişkili olarak aktardıkları Batıda bir Türk imajının oluşmasına katkıda bulunurken; tütünü aynı zamanda kendinden olmayan öteki toplumu ve kimliği tanımlamak için bir araç olarak kullanır. Batılı seyyahlar, ressamlar ve Türk Edebiyatı'nda realist akımın temsilcilerinden Nabizade Nazım'ın aktardıkları, bölgedeki sosyal ve kültürel yapıyı, kırsalda tütün içmek için kullanılan materyal kültürü üzerinden algılamamızı sağlarlar.

¹⁴² Garnett'ten alıntı için bk. İlyas – Uysal 2015, 1-22 bil. 5.

BİBLİYOGRAFYA

- Al-Houdalieh 2008 S. H. A. Al-Houdalieh, "Ottoman Clay Tobacco Pipes". *Liber Annuus* 58 (2008) 455-477.
- Avner – De'adle 2009 R. Avner – T. De'adle, "Jerusalem, The Ohel Yizhaq Synagogue, Hadas-hot Arkheologyot". *Excavations and Surveys in Israel* 121 (2009) 4.
- Ayhan 2009 G. Ayhan, "Smyrna Antik Kenti Kazıları 2007-2008 Yılı Lüle Buluntuları". *Sanat Tarihi Dergisi* XVIII/2 (2009) 1-22.
- Ayhan 2010a G. Ayhan, "Hasankeyf Kazısı Lüle Buluntularının Değerlendirilmesi". *Sanat Tarihi Dergisi* XIX/1 (2010) 1-22.
- Ayhan 2010b G. Ayhan, "Başur Höyük Kazısı Lüle Buluntuları". Eds. K. Pektaş, S. Cirtil, S. Özgün-Cirtil, G. K. Öztaşkın, H. Özdemir, E. Aktuğ – R. Uykur, *XIII. Ortaçağ ve Türk Dönemi Kazıları ve Sanat Tarihi Araştırmaları Sempozyumu Bildirileri, 14-16 Ekim 2009*. Denizli (2010) 49-57.
- Ayhan 2011 G. Ayhan, "19. Yüzyıla Tarihendirilen Bir Grup Osmanlı Lülesi". *Kültürel Bellek ve Estetik Yansımalar* (2011) 227-241.
- Bakla 1985 E. Bakla, "Unutulmuş Bir Halk Sanatı Lülecilik". *Antika* 5 (1985) 4-6.
- Bakla 1993 E. Bakla, *Tophane Lüleciliği*. İstanbul 1993.
- Baram 1995 U. Baram, "Notes on the Preliminary Typologies of Production and Chronology for the Clay Tobacco Pipes of Cyprus". Ed. Anonymous, *Report of The Department of Antiquities, Kıbrıs Ministry of Communications and Works*. Lefkoşa (1995) 299-309.
- Baram 1996 U. Baram, *Material Culture, Commodities, and Consumption in Palestine, 1500-1900*. Unpublished Ph.D Dissertation, University of Massachusetts. Amherst 1996.
- Baram 1999 U. Baram, "Clay Tobacco Pipes and Coffee Cup Sherds in the Archaeology of the Middle East: Artifacts of Social Tensions from the Ottoman Past". *International Journal of Historical Archaeology* III/3 (1999) 137-151.
- Baram 2000 U. Baram, "Entagled Objects from the Palestinian Past: Archaeological Perspectives for the Ottoman Period, 1500-1900". Eds. U. Baram – L. Carroll, *Archaeology of the Ottoman Empire: Breaking New Ground*. New York (2000) 137-160.
- Beaufort 2002 F. Beaufort, *Karamanya*. Çev. A. Neyzi – D. Türker. Antalya 2002.
- Bekć 1999 - 2000 L. Bekć, "Uvod U Problematiku Glinenih Lula Na Području Hrvatske (Introduction into the Question of Clay Pipes on the Territory of Croatia)". *VAMZ* 3/XXXII-XXXIII (1999-2000) 249-279.
- Bikic 2012 V. Bikic, "Tobacco Pipes from the Belgrade Fortress: Context and Chronology". *Journal of the Academic International De La Pipe* V (2012) 1-8.
- Bulgurlu 2010 V. Bulgurlu, "Erken Gezginlerin Gözüyle Myra/Demre". Ed. N. Çevik, *Arkeolojisinden Doğasına Myra/Demre*. Antalya (2010) 273-291.
- Cantay 2005 G. Cantay, "Edirne Yeni Sarayı Kazısı Lüle Buluntuları". *Sakarya Üniversitesi Fen Edebiyat Dergisi* VI/1 (2005) 108-120.
- Çetin 2011 Ö. H. Çetin, "17. Yüzyıla Ait Bazı Osmanlı Tasvirlerinin Günümüze Ulaş-

- mış Taşınabilir Kültür Varlıkları ile Bağlantıları”. *EKEV Akademi Dergisi* 15/48 (2011) 421-441.
- Evely 1988 D. Evely, “Clay Tobacco Pipes from the University of Crete Medieval Faculty”. *The Annual of the British School at Athens* 83 (1988) 135-142.
- Fellows 1802 C. Fellows, *Travels and Researches in Asia Minor: More Particularly in the Province of Lycia*. London 1802.
- Fındık 2007 E. F. Fındık, “Myra-Demre Aziz Nikolaos Kilisesi Kazılarında Osmanlı Dönemi Seramik Cam ve Diğer Buluntular”. Ed. Anonymous, *IV. Uluslararası Katılımlı Seramik, Cam, Emaye, Sır ve Boya Semineri. Eskişehir 27-29 Kasım*. Eskişehir (2007) 728-748.
- Fındık 2015 E. F. Fındık, “Myra/Demre, Aziz Nikolaos Kilisesi Rum Mezarlığından Boucla ve Gouna Örnekleri”. *Adalya XVIII* (2015) 303-323.
- French 2001 P. G. French, “Smoking Pipes of the Islamic Period from the Madrasa Tatar al-Higaziya”. Ed. F. Speiser, *Die Geschichte der Erhaltung arabischer Baudenkmäler in Ägypten*. Heidelberg (2010) 213-230.
- Gerolymou 2015 K. Gerolymou, “Artefacts of the Ottoman Past: Tobacco Piper from Messinia (Greece)”. *XI. AIECM3 Uluslararası Ortaçağ ve Modern Akdeniz Dünyası Seramik Kongresi. Antalya 19-24 Ekim*. Antalya 2015 [Yayınlanmamış Poster Bildiri].
- Gök-Gürhan 2007 S. Gök-Gürhan, *Akşehir Taş Medrese Müzesi'ndeki Türk Dönemi Seramikleri (2000-2001) Anıt Meydan'da Yapılan Kurtarma Kazısı Seramikleri*. Yayınlanmamış Doktora Tezi, Ege Üniversitesi. İzmir 2007.
- Gyöngyi 2010 K. Gyöngyi, “A Magyarországi Oszmán-Török Régészeti új Eredményei; Áttekintés a Dráva Menti Kutatások Kapcsán”. Eds. B. Elek – K. Gyöngyi, *Archaeology of The Middle Ages and the Early Modern Period in Hungary II*. Budapest (2010) 757-781.
- Haddad 2013 E. Hadda, Yafo, “Yehuda Ha-Yamit Street”. *Hadashot Arkheologiyot* 125 (2013) 22. Kaynak: http://www.hadashot-esi.org.il/Report_Detail_Eng.aspx?id=5442 [Erişim: 08. 06. 2016].
- Hayes 1980 J. W. Hayes, “Turkish Clay Pipes: A Provisional Typology”. Ed. P. Davey, *The Archaeology of the Clay Tobacco Pipe*. Oxford (1980) 3-10.
- Hayes 1992 J. W. Hayes, *Excavations at Saraçhane in Istanbul 2: The Pottery*. Princeton 1992.
- Humphrey 1990 J. W. Humphrey, “The Turkish Clay Smoking Pipes of Mytilene”. *Society of Clay Pipe Research Newsletter* 26 (1990) 2-9.
- Iorguş et al. 2013 C. R. Iorguş, L. Radu – M. Ionescu, “Pipe Ceramic Descoperite la Mangalia”. *Peuce XI* (2013) 239-254.
- İlya – Uysal 2015 D. İlya – M. Uysal, “İngiliz Kadın Seyyahlar Harvey ve Garnett'in Gözüyle Osmanlı Kadını”. *Avrasya Uluslararası Araştırmalar Dergisi* III/6 (2015) 1-22.
- Jakoel 2012 E. Jakoel, “Tell Musa Shahin, Kefar Gevirol”. *Hadashot Arkheologiyot* 124 (2012) 13. Kaynak: http://www.hadashot-esi.org.il/report_detail_eng.aspx?id=2180 [Erişim: 08. 06. 2016].

- Kocabaş 1962 H. Kocabaş, "Tophane Lüleçiliği". *Türk Etnografya Dergisi* V (1962) 12-13.
- Kuşoğlu 1989 M. Z. Kuşoğlu, "Dükkü Sanatlarımızdan Lüleçilik". *İlgi* 56 (1989) 32-35.
- Mercimek – Akçiçek 2014 H. V. Mercimek – İ. E. Akçiçek, *Mucizeden Belaya Yolculuk: Tütün*. İstanbul 2014.
- Mohamed *et al.* 2006 M. K. Mohamed, C. A. Loffredo – E. Israel, *Tobacco Use in Sisha. Studies on Waterpipe Smoking in Egypt*. Cairo 2006.
- Nabizade Nazım Nabizade Nazım, *Hikâyeler*. 1961.
- Peçevi İbrahim Efendi *Tarih* Peçevi İbrahim Efendi, *Peçevi Tarihi* cilt I. Haz B. S. Baykal. Ankara 1992.
- Robinson 1985 R. C. W. Robinson, "Tobacco Pipes of Corinth and of the Athenian Agora". *Hesperia* 54 (1985) 149-203.
- Saidel 2008 B. A. Saidel, "Smoking out Ottoman sites in Northern Sinai Egypt: the Use of Clay Tobacco Pipes for Identifying the Nature of Settlements in the Ottoman Period". *Palestine Exploration Quarterly* 140/1 (2008) 55-69.
- Simpson 1990a J. Simpson, "Ottoman Clay Pipes from Jerusalem and the Levant: A Critical Review of the Published Evidence". *Society for Clay Pipes Research Newsletter* 28 (1990) 6-16.
- Simpson 1990b J. Simpson, "A Brief Introduction to Ottoman Clay Pipes". *Society of Clay Pipe Research Newsletter* 27 (1990) 6-10.
- Simpson 2002 J. Simpson, "Ottoman Pipes from Zir'in (Tell Jezreel)". *Levant* 34 (2002) 159-172.
- Simpson 2008 J. Simpson, "Late Ottoman Pipes from Jerusalem". Ed. K. Prag, *Excavations by K. M. Kenyon in Jerusalem 1961-1967*. Oxford (2008) 433-446.
- Simpson 2013 J. Simpson, "Smoking Across Iraq". *Mnème, Documenti, Culture Storiadel Mediterraneo e dell'Oriente Antico* IX (2013) 251-277.
- Spratt – Forbes 2008 T. A. B. Spratt – E. Forbes, *Likya'da Yolculuklar*. Çev. D. Türker. Antalya 2008.
- Stančeva 1975 - 1976 M. Stančeva, "La confection de pipes en Bulgarie". *Muzej Primenjene Umetnost. Muzejske Zbirke* 19/20 (1975-1976) 129-137.
- Stern 2005 E. Stern, "Old 'Akko". *Hadashot Arkheologiyot* 127 (2005) 10. Kaynak: http://www.hadashot-esi.org.il/Report_Detail_Eng.aspx?id=24877 [Erişim: 08.06.2016].
- Takel 2008 I. Takel, "An Uncommon Type of Smoking Implement from Ottoman Palestine". *Palestine Exploration Quarterly* 140/1 (2008) 39-53.
- Topić – Milošević 2012 N. Topić – B. Milošević, "Turkish Clay Pipes from Archaeological Excavations in Dubrovnik". *Journal of Académie Internationale de la Pipe* V (2012) 17-25.
- Toueg 2011 R. Toueg, "Ramla, Suleiman 'Abd al-Malak Street". *Hadashot Arkheologiyot* 123 (2011) 14. Kaynak: http://www.hadashot-esi.org.il/report_detail_eng.aspx?id=1900 [Erişim: 08.06.2016].
- Turan 2013 F. Turan, "Elyazması Mecmualarda Gündelik Hayat, Güncel Sorunlar ve Günlük Dil: 18. Yüzyıl Osmanlı Edebiyatında Mahallileşmenin Kapsamı". *FSM İlmî Araştırmalar İnsan ve Toplum Bilimleri Dergisi* 2 (2013)

- 343-364.
- Ulutaş 2012 S. Ulutaş, "19. Yüzyılın İlk Yarısında Kapitalist Ticari İlişkilerdeki Dönüşümün Tarsus'taki Yansımaları (1839-1856)". *Tarih İncelemeleri Dergisi* XXVII/2 (2012) 499-525.
- Uysal 2007 A. O. Uysal, "Demirköy Fatih Dökümhanesi Kazısı Seramik Buluntuları". Ed. B. Böhlendorf-Arslan, *Çanak: Akdeniz Çevresindeki Arkeolojik Kazılarda Ele Geçen Antik ve Ortaçağ Seramiği ve Mimari Seramiği*. İstanbul (2007) 545-558.
- Vincenz 2011 A. Vincenz, "Ottoman Clay Tobacco Pipes from Ramla". *'Atiqot* 67 (2011) 43-53.
- Vincenz 2014 A Vincenz, "A Note on Ottoman Finds from Asqelon, Eli Cohen Street". *Hadashot Arkheologiyot Excavations and Surveys in Israel* 126 (2014) 1-4. Kaynak: <http://www.hadashot-esi.org.il/images/Ashqlon-de-vinecnz.pdf> [Erişim: 21.06.2016].
- Vyšohlíd 2014 M. Vyšohlíd, "Keramické Dýmky Ze Zaniklého Židovského Města". *Archeologie ve Středních Čechách* 18 (2014) 903-921.
- Ward – Baram 2006 C. Ward – U. Baram, "Global Markets, Local Practice: Ottoman-period Clay Pipes and Smoking Paraphernalia from the Red Sea Shipwreck at Sadana Island, Egypt". *International Journal of Historical Archaeology* 10/2 (2006) 135-158.
- Ward 2004 C. Ward, "Sadana Adası Batığı 18. Yüzyıl Ortasına Ait Bir Define". Eds. U. Baram – L. Carroll, *Osmanlı Arkeolojisi*. İstanbul (2004) 188-202.
- Wood 1990 J. Wood, "Pipes from the Island of Kastelloriso". *Society of Clay Pipe Research Newsletter* 25 (1990) 8-9.
- Yener 2005 A. Yener, "Tütün Lüleleri ve Antalya-Kaleiçi'nde Bulunan Örnekler". *Arkeoloji ve Sanat* 119 (2005) 94-113.