

AN INVESTIGATION ON MIGRATION MOBILITY AND ROUTES OF NOMADS IN SİİRT PROVINCE

Siirt İli'ndeki Göçebelerin Göç Hareketliliği ve Yolları Üzerine Bir İnceleme¹

Adnan ALKAN²

Öz

Bu çalışmada Siirt ilinde bulunan göçebeler coğrafi bir bakış açısıyla ele alınmıştır. Siirt ilindeki göçebe ailelerin yıl içerisindeki hareketliliği ve bu hareketlilik esnasında kullandıkları göç yollarını inceleme amaçlanmıştır. Yöntem olarak gezi, gözlem ve arazi incelemeleri kullanılmıştır. Çalışma sahasında Duderan, Mamediyen, Garisan, Alikan, Soran, Sturkiyan, Keşkolyan ve Silokiyan aşiretleri yaşamaktadır. Göçer olarak adlandırılan bu göçebe aşiretler kış aylarını Siirt'te geçirirken; yaz döneminde ise Bitlis, Van, Muş, Şırnak ve Hakkâri'deki yüksek yaylalara çıkmaktadırlar. Dikey yönde gelişen bu hareketlilikte nisan-mayıs dönemi hareketliliğin başladığı ve yaylalara çıkışın gerçekleştiği dönem iken, ekim-kasım dönemi ise kışlak alanlarına doğru dönüşün olduğu aylardır. Göçebeler yaylaya çıkış ve inişlerde üç ana güzergâhı kullanmaktadır. İlki Eruh-Şırnak-Uludere-Beytüşşebap ve Hakkâri'ye doğru uzanan yoldur. İkinci ve daha çok tercih edilen güzergâh ise kuzeye doğru Doğu Anadolu yaylalarına yapılan göçtür. Bu doğrultu Siirt-Bitlis Çayı Vadisi-Rahva Düzlüğü-Tatvan-Ahlat-Adilcevaz-Van-Muş yaylaları boyunca gerçekleşmektedir. Üçüncü göç yolu ise Şirvan-Pervari-Hizan-Bahçesaray-Gürpınar yoludur. Sahada göçebelilik modernleşme ve kentleşme süreci ile birlikte hızla yok olma tehlikesi ile karşı karşıyadır. Sonuç olarak göç boyunca karşılaşılan güçlükler ve bölgede yaşanan terör olayları bu yaşam tarzının sürdürülmesini oldukça güç bir hale getirmektedir. Bu önemli ekonomik ve kültürel yaşamın sürdürülebilmesi için göçebe ailelere gerekli ekonomik ve toplumsal desteğin sağlanması oldukça önemlidir.

Anahtar Kelimeler: Göçebeler, Hareketlilik, Göç, Yollar, Siirt

Abstract

In this study, nomads in Siirt province are discussed from a geographical point of view. The aim of this study is to investigate the mobility of nomadic families in Siirt province and the migration routes they use during this mobility. Excursion, observation and field studies were used as methods. Duderan, Mamediyen, Garisan, Alikan, Soran, Sturkiyan, Keşkolyan and Silokiyan tribes live in the study area. These nomadic tribes, called Göçer, spend the winter in Siirt; in summer, they climb to highlands in Bitlis, Van, Muş, Şırnak and Hakkâri. In this vertical movement, April-May periods are the time when the mobility begins and the ascent to the highlands takes place. The October-November periods are the months of return to winter areas. Nomads use the three main routes for ascent and descent to the highland. The first route is Eruh, Şırnak, Uludere, Beytüşşebap and Hakkâri. The second and more preferred route to the north is migration to the Eastern Anatolian highlands. This route is located along Siirt, Bitlis River Valley, Rahva Plain, Tatvan, Ahlat, Adilcevaz, Van and Muş highlands. The third migration route is Şirvan-Pervari-Hizan-Bahçesaray-Gürpınar. Nomadism in the region is in danger of disappearing rapidly with the process of modernization and urbanization. As a result, the difficulties encountered during migration and terrorist incidents in the region make it difficult to maintain this lifestyle. In order to maintain this important economic and cultural life, it is necessary to provide economic and social support to nomadic families.

Keywords: Nomads, Mobility, Migration, Routes, Siirt

¹ This study was presented as an oral paper at the 1st International Istanbul Geography Congress held between 20-22 June 2019 at Istanbul University and a summary text was published.

² Assoc. Prof., Siirt University, Faculty of Science and Literature, Department of Geography, 56100, Merkez/Siirt, TURKEY., <https://orcid.org/0000-0002-5377-4726>, ad_alkan@hotmail.com

GİRİŞ

Elverişli coğrafi koşulları sebebiyle, Anadolu coğrafyası insanlık tarihinin ilk dönemlerinden beri çok çeşitli ekonomik faaliyetlere sahne olmuştur. Tarım ve hayvancılık bu ekonomik faaliyetlerin başında gelmektedir. Tarımsal faaliyetler ile uğraşan insan toplulukları ilk köylerini bu topraklarda kurarak yerleşik hayata geçmiştir. Hayvancılık faaliyetleri ise bazen ek bir geçim kaynağı olarak yapılmış, bazen de tek başına bir ekonomik faaliyet olarak yürütülmüştür (Kılıç, 2014: 1). Özellikle Anadolu'nun topografik yapısı hayvancılık faaliyetleri için oldukça elverişli şartlar oluşturmuştur. Nitekim dağlık alanların fazlalığı, yükseltinin kısa mesafelerde çok hızlı bir şekilde değişmesi yaz ve kış mevsimleri arasında birbirinden farklı iklim değerlerinin görülmesine yol açmaktadır. Bu durum biyolojik ve iklimik bakımdan farklı zonlar oluşturarak hayvancılık açısından yıl içerisinde iki temel geçim ve faaliyet sahasının oluşmasını sağlamıştır. Bunlardan ilki alt zonda genellikle kışlak olarak kullanılan sahalar, ikincisi ise üst zondaki dönemlik yerleşmeler ile yayla ve mera alanlarını oluşturan otlak alanlardır (Hadimli vd., 2010: 348; Tunçdilek, 1967: 20). Bu durum özellikle göçebe hayvancılık ve yaylacılık faaliyetleri ile uğraşanlar açısından son derece uygun şartlar doğurmaktadır. Yıl içerisinde mevsimsel olarak değişen iklimik ve biyolojik çeşitlilik göçebelerin bu şartlara uyarak uygun iklim ve otlak peşinde hareket ederek sürekli yer değiştirmelerine yol açmaktadır. Anadolu'da göçebe hayvancılık ile uğraşan aileler için en uygun koşulların olduğu sahalar Anadolu'nun güneyi boyunca uzanan Toros sıra dağlarıdır. Batı, Orta ve Güneydoğu Toroslar boyunca gelişen göçebe hayvancılık faaliyetleri, Anadolu'daki en önemli hayvancılık faaliyetlerinden birini oluşturmaktadır. Bu dağ silsileleri boyunca dikey yönde gerçekleşen ve hayvan sürülerinin yıl içerisinde biyolojik ve iklimik koşullara göre yer değiştirdiği göçebe hayvancılık faaliyetleri, binlerce yıldır benzer şekilde sürdürülmektedir.

Kuşkusuz Anadolu'daki göçebe hayvancılık faaliyetlerinin en yoğun olarak yapıldığı ve göçebe aşiretlerin en fazla bulunduğu sahaların başında Siirt gelmektedir. Güneydoğu Torosların etekleri ve vadi oluklarından Mezopotamya düzlüklerine doğru uzanan Siirt ili, göçebelerin yoğun olarak mesken tuttıkları sahalardan biridir. Zira Siirt, Doğu Anadolu Bölgesi'nin doğusundaki dağlık sahalar ve yaylalar ile Güneydoğu Anadolu Bölgesi'ndeki Dicle Havzası düzlükleri arasında yer alarak bu iki sahayı birbirine bağlamaktadır. Çalışma sahasının bu konumu, göçebelik faaliyetleri için çok elverişli koşullar ortaya çıkarmaktadır. Sahanın içerisinde ve çevresinde çok sayıda yayla ve kışlak alanlarının bulunması ve bu sahaların birbirine yakın olması göçebe ailelerin arzuladıkları mevsimsel yer değiştirmeler için ideal ortamların oluşmasını sağlamaktadır. Yazın gür otlaklarla kaplı yaylaların veya bu sahalara yakınlık ile kışın ılıman iklim şartlarına sahip vadi tabanları ve korunaklı sahaların varlığı, Siirt'te binlerce yıldır göçebe hayvancılık faaliyetlerinin devam etmesini sağlamıştır. Bu çalışmada Siirt ilinde bulunan göçebe aileler coğrafi bir bakış açısıyla ele alınmıştır. Çalışma, Siirt ilindeki göçebe ailelerin yıl içerisindeki hareketliliğini ve bu hareketlilik esnasında kullandıkları göç yollarını incelemeyi amaçlamıştır. Bunun yanında çalışma sahasındaki göçebe ailelerin gerek göç hareketliliği esnasında gerekse yayla ve kışlak sahalarında karşılaştıkları sorunları irdelemek, çalışmanın diğer önemli amaçlarından birini oluşturmaktadır.

KAVRAMSAL ÇERÇEVE

Göçebelik, bir topluluğun veya bir toplum kümesinin yaşamlarını ve soylarını devam ettirebilmek için düzenli aralıklarla yer değiştirme geleneği ya da alışkanlığıdır. Göçebelikte insanların ve hayvanların iklime bağlı olarak ovaya inme veya dağa çıkma içgüdüleriyle hayvanın doğal yaşantısına uyması söz konudur (Sayılır, 2012: 566). Göçebelikle uğraşan toplumlar toprağa bağlı olmayan, çadır hayatı yaşayan, ekonomik faaliyeti yalnız küçükbaş hayvan yetiştirmeye dayanan, mevsime göre stepten yaylaya, yayladan stebe uzun bir mesafe kat ederek bazen ağır, bazen hızlı yer değiştiren, akrabalık ve soy ilişkileriyle birbirine bağlı, kendi içinde güçlü bir toplumsal örgütlenmeye sahip topluluklardır (Emiroğlu, 1967: 20-21). Geleneksel toplumun hayvancılığa dayalı bir alt formu olan göçebelik, bir sahadaki coğrafi potansiyele, iklim şartlarına, sosyal ve siyasal koşullara göre şekillenen ve bu unsurlara göre değişebilen bir faaliyettir (Yazıcı, 2016a: 238). Bu faaliyetler insanlık tarihinin en eski ekonomik uğraşları arasında yer almaktadır. Göçebelikle uğraşan gruplar, uygarlık öncesi toplumların örneğini oluştururken, bu topluluklar insan dışı tabiatla çok güçlü ilişkiler kurmuşlardır (Sorokin, 1972: 260; Yazıcı, 2016b: 193; Leach, 2001: 54). Günümüzde modernleşme ile birlikte göçebelik faaliyetleri farklı şekillerde tanımlansa da gerçek göçebelik, geçmişten beri yapısını koruyan, modern yaşamın dışında kalan, sabit bir konuta ve bir yerleşim yerine bağlı kalmadan sürekli çadır hayatı yaşayan ve üyeleri arasında soy-sop ilişkileri çok güçlü olan belirli insan gruplarının tek geçim kaynağı ve hayat tarzıdır (Kutlu, 1987: 27). Gerçek göçebelikte hayvan sahipleri ve ailelerinden oluşan etnik grup sürülerle beraber göç ederken, hayvanlardan elde edilen ürünler esas itibarıyla göçebeler tarafından tüketilen kapalı bir ekonomik yapı söz konusudur (Denker, 1960: 137; Hüttheroth, 1959: 126). Ancak bugünkü ekonomik koşullarda hayvanlardan elde edilen ürünlerin sadece göçebeler tarafından tüketilmesi mümkün değildir. Zira geçmişte sürdürülen kapalı ekonomi ile günümüz ihtiyaçları birbirinden oldukça farklıdır. Göçebelerin faaliyetlerini sürdürebilmesi ve geçimlerini sağlayabilmesi için mutlaka hayvancılık faaliyetlerinden elde ettikleri ürünleri satmaları gerekmektedir (Kılıç, 2014: 2).

Öte yandan göçebelik faaliyetlerini gerçekleştiren kişilere göçebe, göçer veya koçer denmektedir. Bu terimler bölgelere göre farklı şekillerde kullanılmaktadır. Göçebe ve göçer teriminin Farsça "göçeva"dan geldiği ileri sürülmektedir. Orta Asya Türk ağzlarında göçebeler için köçmek, oturmak, kotormak ve taşınmak deyimleri kullanılmaktadır (Ögel, 1985: 5). Türk Dil Kurumu göçebeliği; değişik şartlara bağlı olarak belli bir yöre içinde çadır, hayvan ve öteki araçlarla yer değiştiren, yerleşik olmayan (kimse veya topluluk) olarak tanımlamaktadır (Türk Dil Kurumu, <https://www.sozluk.gov.tr/>). Koçer ise etimolojik olarak, Kürtçe'de "koç" tan (göç) türemektedir (Farqini, 2000). Çalışma sahasını oluşturan Siirt ilinde göçebe topluluklar için daha çok koçer terimi kullanılmaktadır.

Günümüzde değişen toplumsal, kültürel ve iktisadi yaşam ile birlikte binlerce yıldır sürdürülen geleneksel göçebelik faaliyetleri de değişime uğramıştır. Bu bağlamda Hütteroth Güneydoğu Toroslardaki göçebe hayvancılık faaliyetleri üzerine yaptığı çalışmada, göçebeliği ana hatlarıyla itibarıyla üç kategoriye ayırmaktadır (Hütteroth, 1959: 9). Buna göre:

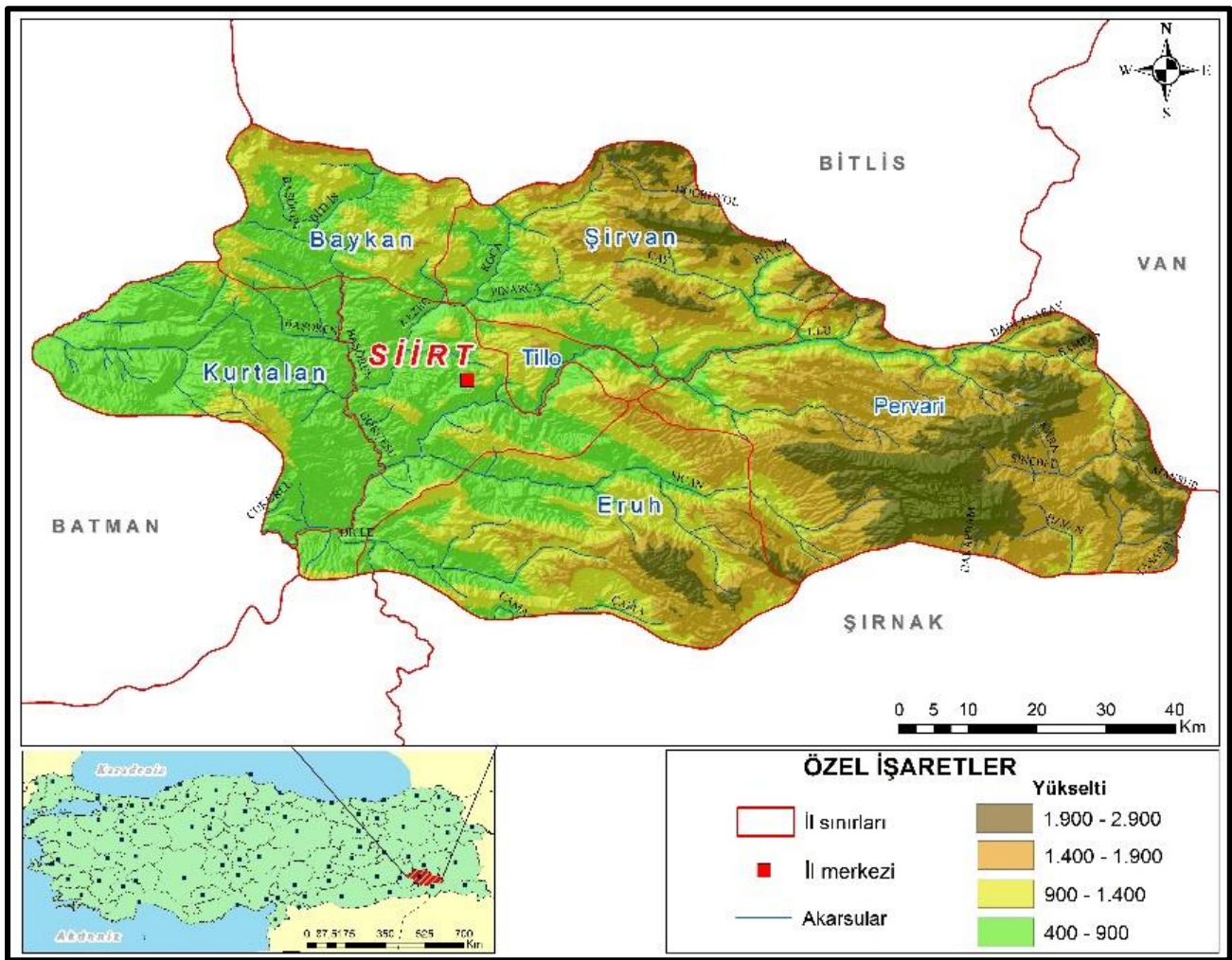
Göçebelğin ilk tipini, yer değiştirmeleri ve göçleri büyük mesafeler dâhilinde meydana gelen horizontal (yatay) göçebelik oluşturur. Bu tipin klasik örnekleri Arap Yarımadası'nda ve Kuzey Afrika'da yaygın bir şekilde görülür. Çöl göçebeliği olarak da adlandırılan bu faaliyetlerde, esas olarak çöllerde kış ve ilkbahar yağmurlarını müteakip yeşeren kenar sahalar ve kuvvetlenen su kaynakları göçün esas nedenini oluşturmaktadır. Ülkemizde bu tip göçebelik faaliyetleri bulunmamaktadır. Göçebelğin ikinci tipini ise dağ göçebeliği oluşturmaktadır. Dağlık sahalarda farklı bir şekilde gelişen bu tipte, dikey doğrultulu bir yer değiştirme söz konusudur. Dağ göçebeliğinde müsait vadilerde bulunan kıskık otlaklardan yazın dağların yüksek irtifalarındaki otlaklara göç edilerek otlaklar dikey olarak değiştirilir. Bu tip göçebelik özellikle Ön Asya'da oldukça yaygındır. Anadolu'da geleneksel olarak sürdürülen göçebelik faaliyetleri çoğunlukla bu gruba girer. Siirt ili ve çevresinde dağ göçebeliği günümüzde de varlığını devam ettirmektedir. Bu tip göçebelikle herhangi bir konuta veya toprağa bağlı kalmadan göçebelerin koyun ve keçi sürülerinin peşinden yıl içerisinde ritmik olarak dikey doğrultuda yer değiştirmesi söz konusudur. Bu yer değiştirme faaliyetleri bütün aile bireyleri ile birlikte gerçekleşmektedir. Burada göçebe aileler tamamen coğrafi çevreye uyum sağlayarak yaşamlarını sürdürmektedir. Gerçek göçebelik olarak da adlandırılacak dağ göçebeliğinde, çadır hayatı ve küçükbaş hayvancılık temel hayat tarzını oluşturur. Bu tipte göçebeler hayvanlarına iyi vasıflı mera bulmak için onlarla beraber, iklim ve vejetasyona bağlı kalarak stepten yaylaya, yayladan step sahalara doğru devamlı olarak göç eder. Bu yönüyle diğer göçebeliklerden kesin olarak ayrılırlar. Hütteroth'a göre göçebelğin üçüncü şeklini ise göçebelikten yerleşik hayata geçişi ifade eden yarı göçebelik oluşturmaktadır. Bu ara tipe Anadolu, Kafkaslar, İran, Atlas ülkeleri ve Güney Avrupa'da rastlanmaktadır. Söz konusu yarı göçebelik tipi Güney Avrupa'da transhumance olarak adlandırılmaktadır. Günümüzde göçebe hayvancılığın en yaygın şeklini transhumance göçebelik oluşturmaktadır. Anadolu'da ve Siirt çevresinde en yaygın göçebecilik şekli de transhumance göçebeliktir. Bu tipte göçebelikle uğraşanlar yazın gür otlakların olduğu yüksek yaylalara çıkarak dağ göçebeleri gibi çadırdaki yaşamaktadır. Kış döneminde ise aileler kışı kendilerine ait köy, kasaba veya şehirlerdeki konutlarında geçirmektedir. Sürülerle birlikte hareket edilmemekte, hayvanlar hususi personeller veya çobanlar eşliğinde yer değiştirmektedir. Kış boyunca da sürüler ılıman sahalardaki karsız vadi ve çukur sahalardaki otlaklarda otlatılmaktadır. Bu dönemde koyun ve keçilerden oluşan sürüler meralarda otlamayı sürdürürken, hayvanlar ahırda tutulmazlar. Yerleşik hayata geçişin önemli bir aşamasını oluşturan bu göçebelik türünde, sürü sahipleri yerleşik bir düzen kurarak ticari hayvancılık yapmaktadır (Sözer, 1969: 69). Transhumance göçebelikte, göçebelerin sabit bir konutu bulunmakta, göçebeler çadır hayatını ise yalnızca yazın yaylalarda yaşamaktadır. Öte yandan yarı göçebe topluluklar, dağ göçebelerinden farklı olarak hayvancılık yanında başka ekonomik faaliyetlerle de uğraşmaktadırlar. Ziraat ve diğer ticari faaliyetler, hayvancılıkla bir arada sürdürülmektedir (Beşikçi, 1992: 37).

MATERYAL VE METOT

Siirt ilindeki göçebeleri konu alan bu çalışmada, nitel araştırma yöntemi benimsenmiştir. Araştırmada gezi, gözlem, arazi çalışmaları ve yapılandırılmamış görüşme teknikleri ile elde edilen birincil verilerle birlikte literatür taraması sonucu derlenen bilgiler kullanılmıştır. Bu bağlamda çalışma sahası ve göçebelerle ilgili daha önce yapılmış çalışmalar taranarak çalışmanın kavramsal çerçevesi oluşturulmuştur. Çalışmanın konusunu oluşturan Siirt ilindeki göçebeler 2016, 2017, 2018 ve 2019 yıllarından beri incelenmektedir. Bu kapsamda Siirt ili sınırları içerisinde yer alan çeşitli göçebe aşiretler ve ailelerle birçok mülakat yapılmıştır. Bu doğrultuda belirtilen yılların mart, nisan ve mayıs aylarında sahadaki kışlaklarda göçebelerle görüşülürken; haziran ve temmuz aylarında ise Duap, Nemrut, Süphan, Hizan ve Tatvan'daki bazı yaylalara gidilerek yaylalardaki yaşam ve koşullar incelenmiştir. Göçebelerin göç yolları ve konaklama yerlerini tespit etmek için ise mayıs ve kasım 2018 ve 2019'da hareketlilik boyunca göç edenlere belirli bir süre eşlik edilmiştir. Daha sonra göçebelerin çıkış yerleri, geçiş güzergâhları ve konakladıkları yaylalar tespit edilerek ARCGIS 10.5 programı kullanılarak gerekli haritalar oluşturulmuştur. Haritalar oluşturulurken Harita Genel Komutanlığı'nın 1/100 000 ölçekli K47, K48, K49, L47, L48, L49, L50, M47, M48, M49, M50 ve M51 nolu paftalarından yararlanılmıştır.

SIİRT İLİNİN GENEL COĞRAFI ÖZELLİKLERİ

Çalışmanın konusunu oluşturan Siirt ili, Güneydoğu Anadolu Bölgesi'nin Dicle Bölümü'nde Diyarbakır Havzasının kuzeydoğu ucunda yer almaktadır. Bir kısmı Güneydoğu Anadolu Bölgesi, bir kesimi Doğu Anadolu Bölgesi'ne giren Siirt, Mezopotamya ile Anadolu uygarlıkları arasında doğal sınır oluşturan ve Mezopotamya'yı kuzeyden bir yay gibi çeviren Güneydoğu Torosların eteklerinde konumlanmıştır (Alkan, 2018: 3). Çalışma sahasının yüzey şekilleri daha çok yükseltisi 2000 metreyi aşan yüksek dağlar, ortalama 750-1000 metre yüksekliğindeki deformeli platolar ile Botan, Kezer ve Reşan çaylarının kalkerli araziye dar ve derin bir şekilde yarararak oluşturduğu vadi oluklarından oluşmaktadır. Sahada kuzey ve doğuya doğru gidildikçe irtifa kuşakları hızla artarken, güneye ve batıya doğru ise engebe ve irtifa azalmaktadır (Özgen ve Karadoğan, 2006: 642-643). Tektonik faaliyetler sonucunda Siirt ilinin kuzey ve doğusu yüksek bir topografyaya dönüşmüş, güneyi ve batısını içine alan güçlü çöküntü alanları ortaya çıkmıştır (Harita 1). Sahada kısa mesafelerde irtifa ve topografik yapının ani ve keskin bir şekilde değişmesi, sahanın kuzeyinde yüksek dağlar güneyinde ise alçak düzlüklerle varlığı göçebe hayvancılık için elverişli yayla ve kışlakların oluşmasını sağlamıştır (Harita 2). Ayrıca çalışma sahası ve çevresinde belirli irtifa kademelerinin oluşması, göçebeler için yıl içerisinde kademeli bir yer değiştirme imkânı sağlamaktadır.



Harita 1: Çalışma Sahası Lokasyon Haritası

Çalışma sahasında göçebe faaliyetlerinin binlerce yıldır yoğun bir şekilde sürdürülmesinin nedenlerinden biri de sahanın iklimik özellikleridir. Zira sahada topografik yapıda olduğu gibi iklim özelliklerinde de kısa mesafelerde önemli farklılıklar görülmektedir. Siirt ve yakın çevresinde bir taraftan ılıman ve yağışlı sahalardan bulunurken, diğer yandan kurak ve sıcak sahalardan yer almaktadır. Siirt'in iklim parametreleri değerlendirildiğinde sahanın, coğrafi konumuna uygun olarak iklim şartları açısından bir geçiş özelliği taşıdığı anlaşılmaktadır. Türkiye'nin en sıcak ve kurak bölgesi olan Güneydoğu Anadolu Bölgesi'nin kuzeydoğu köşesinde yer alan Siirt ili ve yakın çevresinde, bozulmuş Akdeniz iklimi ile orta kuşak Step (Karasal) ikliminin ortak etkileri görülmektedir. Sahada kış mevsimi ülkemizin diğer karasal iklim yörelerinden daha sıcak geçmektedir. Yaz mevsimi ise oldukça sıcak ve kurak geçmektedir (Özgen, 2003: 53-54). Yıllık ortalama sıcaklık 16.1 °C

iken, yıllık yağış miktarı 714.3 mm kadardır. Sahada güneyden kuzeye doğru gidildikçe iklim şartları değişmektedir. Güneydoğu düzlüklerine doğru step iklim koşulları etkili olurken, kuzeye yani Doğu Anadolu Bölgesi'ne yaklaştıkça yağış artışları ve sıcaklık düşüşlerine paralel olarak Akdeniz İkliminin geçiş tipi iklimine geçilmektedir (Tablo 1). Siirt ilinin kuzeyinde yer alan sahalara ile kuzeyindeki Bitlis, Hakkâri gibi illerde, yıllık sıcaklık ortalamaları düşük, yağış miktarı ise yüksektir. Özellikle kar yağışının uzun bir döneme yayılması ve karların yaz başında erimesi, bu sahalarda bitki vejetasyonun yazın bile yeşil kalmasına yol açmaktadır. Bu da gür otlaklarla dolu birçok yaylanın küçükbaş hayvancılık faaliyetlerine ev sahipliği yapmasını sağlamaktadır. Öte yandan sahanın güney yarısı ile güneyinde yer alan Batman, Mardin, Şırnak gibi illerde sıcak ve kavurucu bir yaz dönemi, ılıman bir kış mevsimi yaşanmaktadır. Yazın kavurucu sıcaklar bitki vejetasyonun erken kurumasına ve bitki örtüsünün oldukça cılızlaşmasına yol açarak, hayvanlar için gerekli ot ihtiyacının karşılanamamasına neden olmaktadır. Kış döneminde bu kesimlerde sıcaklığın çok düşmemesi, kar yağışının çok az görülmesi, hayvanlar için son derece uygun iklim ve vejetasyon şartlarının oluşmasını sağlamaktadır. Bu nedenle bu sahalara göçebeler için uygun kışlak alanlar oluşturmaktadır.

Tablo 1: Siirt ve Yakın Çevresindeki Bazı İllerin Aylara Göre Sıcaklık ve Yağış Değerleri (1970-2018)

Parametreler	O	Ş	M	N	M	H	T	A	E	E	K	A	Yıllık
Siirt													
Ortalama Sıcaklık (°C)	2.7	4.2	8.3	13.8	19.3	26.0	30.6	30.1	25.1	18.0	10.4	4.8	16.1
Aylık Toplam Yağış (mm)	96.3	97.2	110.3	104.2	63.1	8.6	1.6	0.9	4.8	50.1	81.6	95.6	714.3
Bitlis													
Ortalama Sıcaklık (°C)	-3.1	-2.2	1.7	7.6	13.1	18.4	22.8	22.4	17.7	11.2	4.5	-0.9	9.4
Aylık Toplam Yağış (mm)	155.4	167.8	171.8	161.9	105.3	24.2	5.9	4.2	17.5	99.9	143.5	159.6	1217.0
Hakkâri													
Ortalama Sıcaklık (°C)	-4.6	-3.1	2.2	8.3	14.3	20.4	25.0	24.9	20.3	13.0	5.3	-1.5	10.4
Aylık Toplam Yağış (mm)	89.3	104.9	119.7	125.9	66.6	15.8	4.0	2.8	7.0	63.2	87.3	96.4	782.9
Batman													
Ortalama Sıcaklık (°C)	2.6	5.0	9.6	14.6	19.8	26.6	31.2	30.2	24.9	17.7	9.8	4.6	16.4
Aylık Toplam Yağış (mm)	61.2	66.8	75.0	72.8	47.3	7.1	0.6	0.6	3.7	33.3	55.0	66.0	489.4
Şırnak													
Ortalama Sıcaklık (°C)	2.3	3.5	7.4	12.4	17.9	24.4	28.9	28.7	24.3	17.1	9.6	4.4	15.1
Aylık Toplam Yağış (mm)	86.4	102.9	107.6	105.9	55.5	4.5	1.7	0.1	5.0	46.1	78.7	93.0	687.4

Kaynak: Meteoroloji Genel Müdürlüğü

Siirt ilinin Güneydoğu Anadolu Bölgesi ile Doğu Anadolu Bölgesi'nin geçiş noktasında yer alması, bitki örtüsü açısından da bir geçiş özelliğinin ortaya çıkmasına yol açmıştır. Bu özelliğinden dolayı sahanın kuzey kesimleri Doğu Anadolu Bölgesi yapraklı orman kuşağı ve gür çayırları ile Güneydoğu Anadolu Bölgesi bozkır kuşağı üzerinde kalır. Güneydoğu Anadolu Bölgesi bozkır kuşağını kuzeyden çevreleyen Güneydoğu Toros Dağları'nın birçok yerinde saf meşelikler ile gür bir bitki örtüsü bulunur. Sahanın kuzey ve doğusunu bütünüyle kaplayan bu dağlar meşe ormanları, gür çayırlar ve yaz sonuna kadar yeşil kalabilen step bitkileriyle kaplıdır. Bu bitki örtüsü, söz konusu sahalara göçebe topluluklar tarafından yayla alanı olarak seçilmesinin temel sebepleri arasındadır.

“bavık” yer almaktadır. Bavık da kabileye denk gelmektedir. Bavık yapılanmasının üstünde de aşiret gelmektedir. Hiyerarşinin en tepesinde ise birden fazla aşiretin bir araya gelerek oluşturduğu konfederasyon yer almaktadır (Gültekin ve Tan, 2017: 192).

Siirt ilinde belirtilen yapı içerisinde sekiz Koçer aşireti bulunmaktadır. Bunlar; Duderan, Mamediyen, Garisan, Alikan, Sturkiyan, Keşkoliyan, Silokiyan ve Soran aşiretlerinden oluşmaktadır. Bu aşiretlerin en büyüğü Duderan aşiretidir. Güneydoğu Anadolu Bölgesi'nin de en büyük aşiretlerinden biri olan Duderanlar, Çoksor Konfederasyonu'ndan gelmektedir. Yaklaşık 20.000 üyesi olduğu tahmin edilen Duderan aşireti, Siirt ilinin sosyo-ekonomik yaşamında oldukça etkilidir (K1). Üyelerinin büyük bir kısmı Siirt kenti ve yakınındaki köylerde yaşarken; bir kısmı da İstanbul, İzmir, Mersin gibi kentlere göç etmiştir. Duderan aşireti üyeleri günümüzde gerçek göçebelik olarak adlandırılan dağ göçebeliliğini tamamen terk etmiş durumdadır. Aşiret üyeleri 1990'lı yıllarda bölgede yaşanan terör olaylarından dolayı büyük oranda yerleşik hayata geçmişlerdir. Günümüzde bu aşiret göçebe hayvancılık faaliyetlerini yarı göçebelik şeklinde sürdürmektedir. Göçebelikle uğraşanların çoğunluğu, kışı Siirt kentindeki evlerinde geçirirken, yaz döneminde sürülerle birlikte yaylalara çıkmaktadır. Aşiret içerisinde bu şekilde yarı göçebe olarak hayvancılık faaliyetlerini sürdürenlerin sayısı yaklaşık 3.000 kadardır. Duderan aşireti, yayla sahası olarak Bitlis ve Hakkâri yaylalarını kullanmaktadır. Çalışma sahasındaki bir diğer önemli aşiret ise Mamediyen'dir. Yaklaşık 5.000-6.000 üyesi olduğu tahmin edilen Mamediyenler, çoğunlukla Siirt merkez ilçe ile Şirvan'da yaşamaktadırlar (K2). Mensuplarının önemli bir kısmı dağ göçbeliliği şeklinde göçebelik yapmaktadır. Bunlar tamamen çadır yaşamı sürdürüp kışı Botan ve Kezer vadilerindeki korunaklı sahalarda hayvanları ile yaşarken, yaz döneminde ise Bitlis yaylalarına çıkmaktadırlar. Herhangi bir toprağa ve konuta bağlı kalmadan yaşayan bu gerçek göçebeler, otlak ve iklim durumuna bağlı olarak yıl boyunca dikey doğrultuda yer değiştirirler. Sahadaki bir diğer aşiret Alikan olup bu aşiret mensuplarının sayısı ise 4.000 civarındadır (K3). Alikanlar, büyük oranda Siirt kentinde ikamet etmekte, aşiretin %10'u (400) kadarı yarı göçebe olarak yaşamaktadır. Bu aşiret de daha çok Bitlis ve Muş yaylalarını kullanmaktadır. Sahada Alikanlara benzer özellikler gösteren diğer iki aşiret de Garisan ve Keşkoliyan aşiretleridir. Bu iki aşiret mensuplarının büyük bir kısmı Siirt kentine yerleşmiş olup üyelerinin çok azı göçebelikle uğraşmaktadır. Buna göre Garisilerin sayısı 10.000 civarında olup yarı göçbeliliği sürdüren yaklaşık 300-400 üyesi bulunmaktadır. Keşkoliyan aşiretinin 3.000-4.000 civarında üyesi olup bunların da 100-150 kadarı göçbeliliği devam ettirmektedir. Garisan ve Keşkoliyan aşiretleri, yayla sahası olarak Bitlis ve Muş'u kullanmaktadır (K4-K5).

Çalışma sahasındaki diğer önemli aşiretlerden ikisi Şirvan ilçe merkezi ile çevresindeki köylerde yerleşik düzene geçmiş olan Silokiyan ve Sturkiyan'dır. Bu aşiretlerden Silokiyan aşireti, Şirvan'a bağlı Taraklı, İkiztepe, Kasımlı ve Çevrimtepe gibi köylerde yerleşik düzene geçmiş olup, sayıları 7.000 kadardır. Bunların yaklaşık 500'ü göçebelikle uğraşmakta ve yayla sahası olarak Bitlis ve Van'ı tercih etmektedir (K6). Sturkiyan aşireti de Şirvan'a bağlı Damlı, Tekören ve Derinçay gibi köylerde yaşamaktadır. Sturkiyan aşiretinin de yaklaşık 4.000-5.000 civarında üyesi bulunmaktadır (K7). Bu aşiret mensupları kışı köylerinde geçirirken, yaz mevsiminde ise Şirvan'daki yüksek yaylalara çıkmaktadır. Çalışma sahasındaki diğer bir aşiret ise Soran'dır. Soran aşireti üyelerinin büyük bir kısmı Eruh kasabası ve çevresindeki köylerde yerleşik düzene geçerken, bir kısmı da Siirt kentinde yaşamaktadır. Yaklaşık 5000 civarında üyesi olan aşiret, göçebe kültürü önemli ölçüde devam ettirmektedir (K8). Sahada dağ göçbeliliğini sürdüren önemli aşiretlerden biri de Soran'dır. Bu aşiret üyelerinin bir kısmı kışı Eruh civarındaki çadırlarda hayvanlarıyla birlikte geçirirken, yaz döneminde ise Herekol ve Hakkâri yaylalarına çıkmaktadır.

Siirt İlindeki Göçebelilerin Göç Hareketliliği

Çalışma sahasında dağ göçbeliliği ve yarı göçebelik olarak sürdürülen göçebe faaliyetleri binlerce yıldır hemen hemen aynı karakterde devam etmektedir. Modernleşme ile birlikte değişen hayat şartlarına rağmen sahadaki göçebe topluluklar, geleneksel yaşam tarzlarını korumaya gayret etmektedirler. Sahadaki göç faaliyetleri, göçebeler için yaşamın vazgeçilmez bir unsuru olup yıl içerisinde ritmik olarak yapılmaktadır. Göç, dağ göçebelileri için yıl içerisinde periyodik olarak iklim ve bitki örtüsüne bağlı olarak konargöçer şekilde yapılırken, yarı göçebeler ise yaylalara çıkış için yılın büyük bir kısmında konakladıkları konutlarını terk ederek göç etmektedirler. Göç hareketi geçmişte tüm aile bireyleri ile birlikte aynı anda ve yaya olarak gerçekleşirken, günümüzde göçerlerin ekonomik ve sosyal durumlarına bağlı olarak yaya olarak ya da çobanlar ve motorlu araçlar eşliğinde gerçekleşmektedir.

Çalışma sahasında göç hareketliliği yıl içerisinde iki dönemde yaşanmaktadır. İlki yaylalara çıkış için ilkbahar aylarında yapılan göçler, ikincisi ise yayladan inmek için sonbahar aylarındaki göçlerdir. Sahada bu ritmik göçlerin ana doğrultusu steplerden yaylara doğru olup güney-kuzey doğrultulu ve dikey olarak gelişmektedir. Güneydoğu Torosların eteklerine konumlanmış olan Siirt ili, bu konumu nedeniyle göçebeler için kışın kışlak alanı olurken, yaz döneminde ise kuzeyindeki yaylalara yakınlığı önemli bir avantaj oluşturmaktadır.

Siirt ilindeki göçebeler için göç hareketliliği yıl içerisinde ilk olarak nisan-mayıs ayları ile başlar. Kışlak alanların terk edilerek yaylalara çıkışın başladığı bu dönemde, göç zamanı ve süresi, göçbeliliğin türüne, aşiret düzenine, ekonomik koşullara ve

en önemlisi de iklim ve vejetasyon durumuna göre değişkenlik göstermektedir. Yaylaya çıkışlardaki göçlerin süresi ortalama 5 ile 60 gün arasında değişmektedir. Yaylaya çıkışlar doğrudan gerçekleşmemektedir. Sürülerin geçiş güzergâhı boyunca otlayabileceği gür vejetasyona sahip konaklama noktaları dikkate alınarak sürüler otlaya otlaya mesafe kat ederek kademeli şekilde yaylaya çıkmaktadır. Sahada Mamediyen, Duderan ve Soran gibi aşiret mensupları içerisinde dağ göçebeliğini sürdürenler, göçe en erken başlayıp en uzun sürede yaylalara ulaşanlardır. Dağ göçebeleri sürüleriyle birlikte tamamen yaya olarak göç yerine ulaştığından göç süreci oldukça uzun ve zahmetli olmaktadır. Duderan, Alikan, Silokiyan, Keşkoliyan ve Sturkiyan aşiretleri içerisinde yarı göçebe olanlar ise yaylalardaki koşulların olgunlaşmasını bekledikleri ve çoğunlukla araçlarla göç ettikleri için mayıs sonu veya haziran başlarında göç etmektedirler. Bu göçler kamyon veya kamyonetlerle gerçekleştiği için kısa sürede yaylalara çıkış tamamlanmaktadır.

Öte yandan yaya olarak yapılan göçlerde, göç hareketliliği göç başlamadan 3-4 gün evvel başlamaktadır. Kışlaklardaki çadırlar toplanarak bir yerde muhafazaya alınır. Ortalama 1000 keçi ve koyundan oluşan sürülerin aşları yapılır. Göç yaya olarak yapılacağı için Siirt İl Tarım ve Orman Müdürlüğü ile emniyet ve güvenlik birimlerinden gerekli izin belgesi alınmaktadır. İzin belgesi alınmadığı takdirde göçe izin verilmemektedir. Bu işlemler tamamlandıktan sonra göç sırasında izlenecek güzergâh ve göç esnasında yapılacaklar ile ilgili kabaca bir planlama yapılır. Daha sonra ise göç için yola çıkılır. Ancak göçe aynı anda bütün aile veya aşiret üyeleri katılmaz. Genellikle göç hareketi iki kademe şeklinde gerçekleşir. İlk kademe sürüler, çobanlar ve ailenin yetişkin sağlıklı bireyleri göç ederler. Yaya olarak yapılan bu göçte bazen de tüm aile bireyleri göçe iştirak edebilir. İkinci kademe göçe ise aile bireylerinin geriye kalan fertleri katılır. Daha sonra gerçekleşen bu göç ise kadınlar, çocuklar, yaşlılar ve ailenin geriye kalan yetişkin bireyleri tarafından yapılır. İnsanlarla birlikte yayladaki bütün ihtiyaçların karşılanacağı eşya ve gıdalar da bu göçle birlikte yaylaya taşınır. Motorlu taşıtlarla yapılan bu göç hareketinde, arabanın gidebildiği yere kadar gidildikten sonra sürüye uygun yerde dâhil olunur. Kalan yol ise bütün aile fertleri ile birlikte kat edilip yaylaya çıkılır. Yaylaya çıkışlarda birinci kademe çıkışlar ile ikinci kademe çıkışlar arasında zaman farkı fazla değildir. Çünkü hareket halindeki sürünün süt verimi gittikçe artmakta ve süt sağımı için özellikle kadınlara çokça ihtiyaç duyulmaktadır. Bu nedenle bütün aile bireylerinin bir an önce bir araya gelerek kolektif çalışması gerekmektedir.

Diğer yandan yaylaya çıkış gerçekleştikten sonra yerleşme düzenine geçilir. Göçebe hayvancılık ekonomisinin en önemli unsuru olan yaylalar seçilirken gür otlak ve meraların varlığı, bol su kaynakları, et ve süt ürünlerinin bozulmasını engelleyecek serin hava ve mülkiyet durumu göz önünde bulundurulur. Eskiden yaylaların büyük bir kısmı hazine arazisi iken günümüzde mülkiyetleri çoğunlukla köylere geçmiştir. Bu nedenle göçerler yaylada konaklamak için köylülere kira bedelleri ödemek zorundadırlar. Son yıllarda oldukça yükselen bu bedeller yaylanın niteliğine göre 50.000 ile 100.000 Türk Lirası (TL) arasında değişmektedir (K1). Bu kira bedelleri göçerleri ekonomik anlamda oldukça zorlamaktadır.

Yaylalarda yerleşim düzeni planlanırken çadırlar genellikle su kaynaklarının etrafında kurulur (Gürbüz, 1997: s.188). Her bir ailenin ortalama 3-4 çadırı bulunmaktadır. Çadırlardan biri aile üyelerinin yattığı ve istirahat ettiği çadırdan oluşurken, bir çadır da mutfak işleri ve peynir yapmak için kullanılmaktadır. Temizlik ve banyo yapmak için bir çadır, bazen hasta hayvanlar ve yavrulamış koyunlar için de bir çadır kurulabilmektedir. Yaylalardaki zomaların büyüklüğü ortalama 10-15 aileden oluşmaktadır. Yaylalarda elektrik bulunmadığı için bu ihtiyacı karşılamak için güneş enerji sistemleri ve jeneratörlerden faydalanılmaktadır. Yaylalarda günlük yaşam tamamen hayvancılık ekonomisine bağlı olarak şekillenir (Fotoğraf 1). Buna göre ailenin bütün fertleri üretimin bir parçasında yer alır. Yetişkin erkekler sürüleri otlatırken, kadınlar ve yaşlılar süt sağımı ve peynir yapımı ile uğraşmakta, çocuklar da bu işlerde diğer aile bireylerine yardım etmektedir. Her bir aile, otlak ve suyun bol olduğu haziran, temmuz ve ağustos aylarında günlük ortalama 150-200 kg kadar süt ve bu sütten yaklaşık 75-100 kg arasında peynir üretmektedir. Üretilen peynirler çevredeki kentlerde anlaşmalı tüccarlar vasıtasıyla satılmaktadır. Satılan peynirin kg fiyatı üretime göre değişmekle birlikte yaklaşık 25-30 TL arasında alıcı bulunmaktadır.



Fotoğraf 1: Çalışma Sahasındaki Göçebelerin Yayla ve Kışlak Sahalarından Görünümler

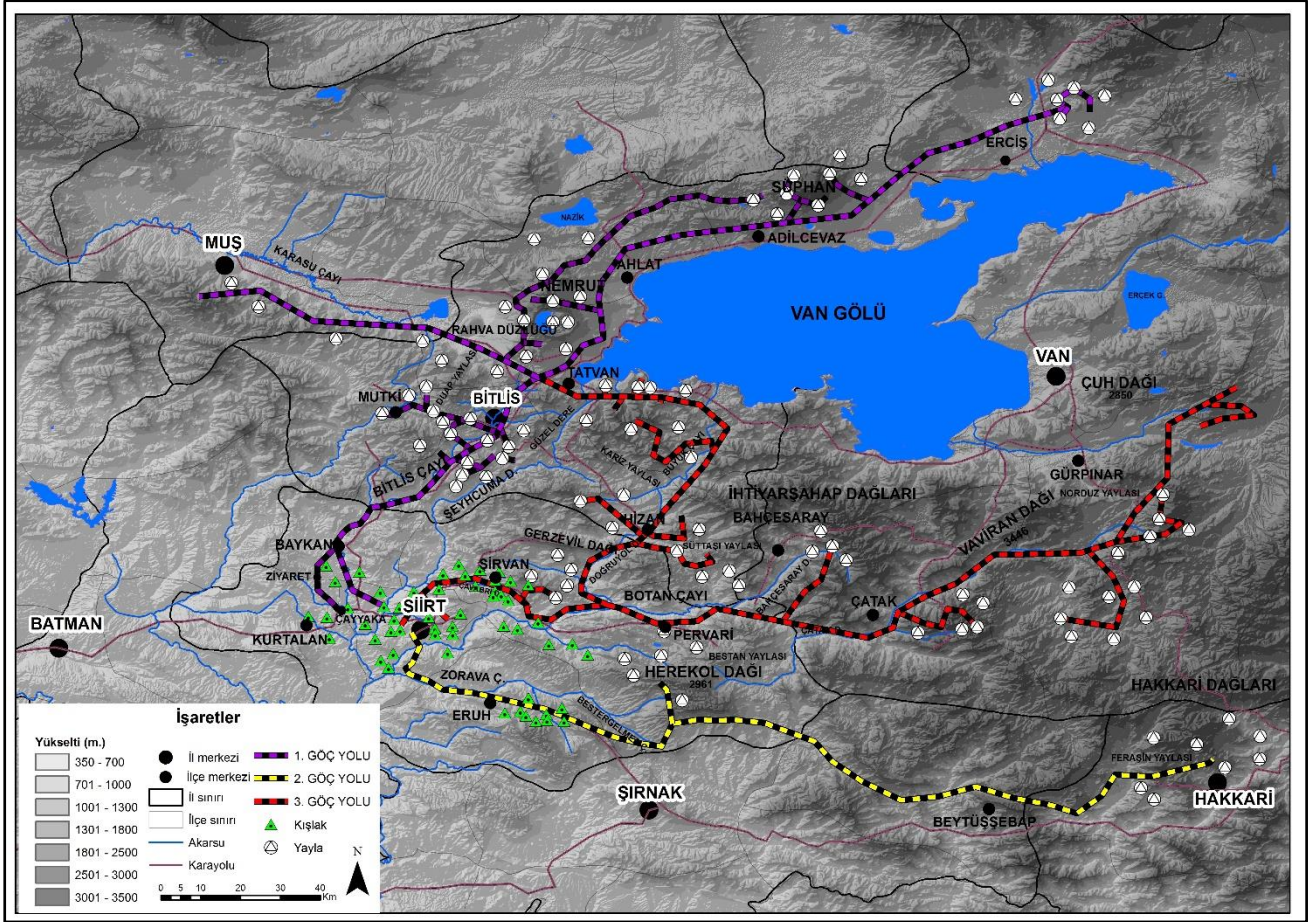
Yaylalardaki üretim faaliyetleri otlak ve su kaynaklarının zayıflamasıyla birlikte eylül ayında iyice azalmaktadır. Bu durum yavaş yavaş göç hazırlıklarının başlamasına da yol açmaktadır. Zira yaylalardaki iklim koşulları eylül ortalarından itibaren iyice sertleşmeye başlamakta ve hava koşulları hayvanları etkilemektedir. Gidilecek mesafeye ve dönüş şekline bağlı olarak yaylalardan inişler ekim ayının başlarıyla birlikte başlamaktadır. Ancak kışlak sahalarına dönüş birden yapılmamakta, kademeli olarak sürüler elverişli yamaçlar ve düzlüklerde otlatılarak yol alınmaktadır. Genellikle çıkışlarda izlenen güzergâhlar tercih edilmektedir. Motorlu araçlarla yaylaya çıkan bazı aileler de inişleri yaya olarak yapmaktadırlar. Bunu yapmalarındaki maksat sürülerin yol boyunca otlatılmasıdır. Diğer yandan inişler çıkışlara göre daha rahat olabilmektedir. Çünkü gebe hayvanlar doğurmuş ve hasta olanlar tedavi edildiği için sürü daha seri hareket edebilmektedir. Siirt yöresindeki göçerler yaylalardan kasım ortalarına kadar inişlerini yapmakta ve bu dönemden sonra kışlaklara çekilmektedir.

Siirt İlindeki Göçebelerin Göç Yolları

Çalışma sahasında binlerce yıldır coğrafi koşulların etkisi altında gelişen göçebelik, her şeyden önce bir yaşam tarzını ve geleneksel bir kültürel yapıyı ifade eder. Bu yaşam biçiminin kuşkusuz vazgeçilmez en önemli ögesi göçtür. Göç, göçebeler açısından ekonomik faaliyetlerin devamı için kaçınılmazdır. Güney-kuzey doğrultulu ve yükselti kademelerine göre gerçekleşen göç oldukça zahmetli olduğundan göçün çok iyi planlanması gerekmektedir. Sahadaki göç yolları asırlardır hemen hemen aynı doğrultudan oluşmaktadır. Her ne kadar günümüzde motorlu taşıtların ortaya çıkmasıyla göç için kara yolları kullanılmaya başlanmış olsa da yaya olarak kullanılan yollar geçmişte kullanılan yolların aynısıdır. Buna göre göç yolları çok iyi bir şekilde seçilmektedir. Sürülerin rahat bir şekilde gidebileceği akarsu vadileri ve zengin otlakların bulunabileceği yamaç ve sırtlar, tercih edilen göç güzergâhlarıdır. Göç günler hatta aylar sürdüğü için sürülerin bu yolculukta otlayabileceği güzergâhlar ve ihtiyaçların karşılanabileceği yakın şehirler olması gerekmektedir. Bu yüzden sürüler, kent ve kasabalar ile insanların bulunduğu yerlerin kıyısından dolanarak geçerler. Diğer yandan sürüler motorlu taşıtlar tarafından ezilme korkusu nedeniyle mümkün olduğunca karayollarından ilerlemezler; bunun yerine kestirme yollar, vadi içleri ve dağ yamaçları tercih edilir. Göç esnasındaki konaklama yerlerinde, o yerin otlak ve su imkânlarına göre 1 veya 5-6 gün kadar konaklama yapılabilir. Göç esnasında her günkü normal hayat biraz değişiklik hemen hemen aynı şekilde devam eder. Sac üzerinde ekmek pişirilir, su kenarında çamaşırlar yıkanır, sürüler sağılır, peynir yapılır, teşide yün eğrilir ve çer çör toplanır (Beşikçi, 1992: 92).

Öte yandan Siirt ilindeki göçebeler, yaylalara çıkış ve inişlerde 3 ana göç yolu kullanmaktadır. Bu ana göç yollarının güzergâhı üzerinde aynı zamanda birçok tali göç yolları da mevcuttur (Harita 3). Bununla birlikte sahadaki ilk ana göç yolunu Bitlis Vadisi koridoru oluşturur. Bu doğrultu asırlardan beri sahadaki göçebeler tarafından kullanılan en eski ve kadim göç yoludur. Konaklama yerine göre değişmekle birlikte bu göç yolu 80 ile 300 km arasında değişmektedir. Güneydoğu Torosları kuzey-güney doğrultusunda boyuna yaran Bitlis Çayı Vadisi, Van Gölü Havzası ile Güneydoğu Anadolu düzlüklerini birbirine bağlamaktadır. Bu vadi Doğu Anadolu yaylaları ile Güneydoğu Anadolu kışlak sahaları arasındaki en önemli bağlantı hattıdır. Siirt ilindeki Mamediyen, Duderan, Silokiyen, Alikan ve Garisan aşiretlerinin en önemli göç yolu Bitlis Vadisi yoludur. Bu yol Şirvan, Siirt Merkez ve Kurtalan ilçeleri sınırlarındaki muhtelif kışlak alanlarından başlayıp batıya doğru Siirt-Kurtalan Karayolu Üçyol mevkiine doğru karayolu boyunca devam etmektedir. Üçyol mevkiinden kuzeye doğru uzanan bu göç yolu, Siirt merkeze bağlı Çayyaka köyüne doğru ilerlemektedir. Çayyaka'dan sonra yol ikiye ayrılmaktadır. Güzergâhlardan biri Bitlis Çayı'nı takip eden kuzeydoğu istikameti iken, diğeri Siirt-Veyssel Karani karayolunu takip eden yoldur. Bu yol Veyssel Karani üzerinden karayolu boyunca Baykan'a kadar devam etmektedir. Diğer yolda Çayyaka'dan Baykan'a doğru Bitlis Çayı'nı takip ederek ilerlemektedir (Fotoğraf 2). Bu iki yol Baykan'da birleşmektedir. Baykan'dan sonra sürüler, Bitlis Çayı Vadisi boyunca güneyden kuzeye doğru sırasıyla Destrumi, Narlıdere, Sarıkonak köyleri yakınından geçerek Bitlis il sınırlarına girmektedir. Bu doğrultu aynı zamanda Bitlis-Diyarbakır uluslararası karayoluna da denk gelmektedir. Bu doğrultuda yaylalara ilk varışlar da Sarıkonak köyünden sonra gerçekleşmektedir. Direktaş, Ağaçköprü ve İçmeli bu doğrultu üzerinde yer alan ilk yaylalardır. Bu yaylalar Bitlis Çayı Vadisi'nin yüksek doruklarında yer almaktadır. İçmeli'den sonra devam eden yol, Bitlis kentine kadar uzanmaktadır. Bitlis kentinin hemen güneydoğusundaki Yavuzlar Yaylası bu doğrultuda bulunmaktadır. Bitlis kenti çevresini aşan sürüler, daha sonra Rahva Düzlüğü'ne varmaktadır. Rahva Düzlüğü'nde yol ikiye ayrılmaktadır. Birincisi batıya Muş yaylalarına doğru uzanmaktadır. Bu tali yol Rahva Düzlüğü, Güroymak, Hasköy ve Muş kentinin güneyine doğru uzanmaktadır. İkinci ve daha önemli yol ise Rahva Düzlüğü'nden kuzeye doğru uzananıdır. Bu doğrultu kuzeye doğru sırasıyla Tatvan, Ahlat, Adilcevaz ve Erciş'e kadar uzanmaktadır. Bu güzergâhta Nemrut, Sütey, Ovakişla, Süphan ve Erciş yaylaları gibi hayvancılık açısından çok önemli sahalar bulunmaktadır. Bitlis Çayı Vadisi göç yolu kuzeydeki Erciş'te son bulmaktadır. Söz konusu göç yolunda kat edilen süreler, 5 ile 60 gün arasında değişmektedir. Nitekim Siirt ve Şirvan'dan en yakın yaylalar olan İçmeli ve Direktaş gibi yaylalara yaklaşık 5-6 günde çıkılırken, en uzak mesafeyi oluşturan Erciş yaylalarına 60 günde çıkılmaktadır.

Çalışma sahasındaki göçebelerin ikinci önemli göç güzergâhı, Eruh-Beytüşşebap (Hakkâri)-Hakkâri yoludur (Harita 3). Bu doğrultu Bitlis Vadisi yolundan sonra göçebelerin en fazla kullandığı yol olup Siirt ili sınırlarındaki Herekol Dağı yaylaları ile Hakkâri yaylalarına ulaşmak için göçebeler bu güzergâhı kullanmaktadır (Fotoğraf 2). Duderan Aşireti, söz konusu güzergâhı en fazla kullanan aşiret olup bununla birlikte daha çok Eruh'ta yerleşik olan Soran Aşireti ile Keşkeliyen Aşireti de büyük oranda bu yolu kullanmaktadır. Bu yolun iki önemli varış noktası bulunmaktadır. İlki Herekel Dağı, ikincisi de Hakkâri kenti çevresindeki yaylalardır. Bu güzergâhta yaylalara çıkış süreleri değişmektedir. Çıkışlar yaklaşık 7-8 gün ile 43-45 gün arasında değişmektedir (Thevenin, 2011: 18). Buna göre en yakın yaylalar olan Herekol Dağı eteklerindeki yaylalara çıkış, Eruh'tan yaklaşık 7-8 gün sürerken, en uzak yaylalar olan Hakkâri'deki Faraşın Yaylası'na çıkış yaklaşık 45 günde gerçekleşmektedir. Bu göç yolunu kullanan göçebeler yaylalara çıkışta Siirt kenti civarından sırasıyla güneydoğu ve doğuya doğru Botan Vadisi'ni takip ederek ilerlemektedir. Botan Vadisi'ni aştıktan sonra eski veya yeni Siirt-Eruh karayolunun etrafını dolaşarak veya Zorava Çayı Vadisi'ni takip ederek Eruh'a doğru ilerlemektedir. Eruh'a ulaştıktan sonra yol kuzeydoğuya doğru yine Zorava Çayı'nı takip ederek devam etmektedir. Eruh'tan sonra yol Kuşdalı ve Bilgili köyleri yakınından geçerek Doğanca köyü güneyine kadar ilerlemektedir. Doğanca köyünden sonra yol ikiye ayrılmaktadır. Doğanca köyü kuzeyi ve kuzeydoğusuna doğru giden yol Herekol yaylalarına giderken, doğuya doğru giden yol ise Hakkâri yaylalarına gitmektedir. Hakkâri yaylalarına giden yol Doğanca köyü güneyinden sonra Bestergelmez Çayı Vadisi boyunca Erkent, Okçular ve Yanıkses köyleri sınırları boyunca doğuya doğru ilerlemektedir. Daha sonra Güneyçam köyü sınırlarına doğru uzanan yol, Güneyçam köyünü aştıktan sonra Hakkâri ili Beytüşşebap ilçesi sınırına yönelmektedir. Beytüşşebap sınırlarına kadar engebeli ve dağlık bir topografyadan geçen göçebeler, ilçe sınırlarına girdikten sonra Kovankaya ve Dönmezler köyleri sınırlarını içerisinden geçerek doğuya doğru ilerlemektedir. Daha sonra sırasıyla Boğazören ve Koyunoba köyleri yakınından geçen göçebeler Beytüşşebap ilçe merkezi civarından geçmektedir. Beytüşşebap'tan sonra doğu ve kuzeydoğuya doğru uzanan yol Kavaklı, Kavalköy ve Duran köyü civarından geçtikten sonra Hakkâri kenti çevresine ulaşmaktadır. Hakkâri'ye ulaştıktan sonra söz konusu göç yolu, Hakkâri çevresindeki yaylalarda sona ermektedir. Yaylalardan kışlak alanlarına dönüşte de hemen hemen aynı yol kullanılmaktadır. Bu güzergâhta kat edilen mesafeler çıkış noktası ile gidilen yaylalara göre değişmektedir. Buna göre Siirt kenti çevresinden Herekol yaylalarına kadar yaklaşık 70-80 km yol kat edilmektedir. Hakkâri yaylalarına kadar gidilen yol ise 160-180 km kadardır. Eruh ilçe merkezi civarından Herekol yaylaları arasındaki mesafe 30-40 km kadar iken, buradan Hakkâri yaylaları kadar kat edilen mesafe ise yaklaşık 100-120 km civarındadır.



Harita 3: Siirt ilindeki Göçbelerin Yaylalara Çıkışta Kullandıkları Göç Yolları

Çalışma sahasındaki göçbelerin yaylalara çıkışta kullandıkları üçüncü önemli göç yolu, Şirvan-Pervari-Hizan-Bahçesaray-Gürpınar yoludur. Bu doğrultu, sahadaki göçbeler için aşılması en zahmetli ve zor olan yollardan biridir. Zira bu yol büyük oranda dar ve derin vadiler ile sarp yamaçlardan oluşmakta, geçişi kolaylaştıracak uygun karayolu ağları bulunmamaktadır. Bu nedenle sürüler bu doğrultuda daha yavaş ilerlemektedir. Göçebe aşiretlerden Mamediyen, Sturkiyan, Silokiyan ve Duderan aşiretleri, bu doğrultuyu kullanan aşiretlerdir. Bunlar içerisinde Sturkiyan Aşireti daha çok Şirvan yaylaları ile Pervari'deki Bestan Yaylası'nı kullanırken, diğer aşiretler Hizan, Tatvan, Bahçesaray, Çatak ve Gürpınar yaylalarını kullanmaktadır. Bu doğrultuda sürülerin yolculuğu Siirt merkez ilçesi ile Şirvan ilçesi sınırlarındaki muhtelif kışlaklardan başlamaktadır. Şirvan'a doğru Çavabrı Deresi Vadisi'ni kuzeye doğru takip eden yol, Şirvan ilçe merkezine ulaşmaktadır. Şirvan ilçe merkezinden sonra bu göç yolu ikiye ayrılmaktadır. İlki Şirvan'ın kuzeyinden Hizan (Bitlis) ve Tatvan'a (Bitlis) doğru gitmektedir. İkincisi ise doğuya doğru Pervari (Siirt), Bahçesaray (Van), Çatak (Van) ve Gürpınar'a (Van) doğru uzanmaktadır. Şirvan'ın kuzeyinden giden yol oldukça engebeli bir topografyadan geçmektedir. Bu yol sırasıyla Şirvan ilçe merkezinden kuzeye doğru Gerzevil Dağları'nın batı eteklerinden Cevizdalı (Şirvan) ve Ormanbağı (Şirvan) köyleri sınırlarından Hizan ilçesi sınırlarına girmektedir. Burada sürüler, Şeyhcuma Deresi Vadisi'ni takip ederek kuzeydoğuya doğru ilerlemektedir. Daha sonra Çeltikli (Bitlis) ve İlica (Bitlis) köyleri sınırından geçen yol, buradan Yolcular (Hizan) köyüne uzanmaktadır. Bu noktadan itibaren bazı sürülerin yaylalara çıkışları tamamlanmaktadır. Yolcular köyünden sonra sürüler, kuzeydoğuya doğru Kokarsu (Tatvan), Küçüksu (Tatvan) ve Reşadiye (Tatvan) köyleri sınırlarında bulunan yaylalara çıkışlarını gerçekleştirmektedir. Bu doğrultudaki Kariz (Kokarsu) Yaylası, en önemli yayla sahasını oluşturmaktadır.



Fotoğraf 2: Çalışma Sahasındaki Göçbelerin Göç Hareketliliği ve Kullandıkları Göç Yollarından Görünümler

Şirvan ilçe merkezinden sonraki ikinci göç yolu doğu ve kuzeydoğuya doğru ilerlemektedir. Bu doğrultu Şirvan'ın güneydoğusundan başlayarak Botan Çayı Vadisi'ne ulaşmaktadır. Taşbalta (Tillo) köyü sınırlarında Botan Vadisi'ne ulaşan sürüler, buradan sonra Botan Çayı'nı takip ederek Pervari'ye doğru ilerlemektedir. Bu doğrultuda Botan Vadisi'nin Siirt ili sınırları içerisinde bulunan kısmında Bacavan (Şirvan), Çemikari (Pervari), Çeman (Pervari) ve Herekol yaylaları yer almaktadır. Bu yaylaları daha çok Sturkiyan, Mamediyen ve Silokiyan aşiretleri kullanmaktadır. Botan Vadisi'ni takip eden yol, Pervari'den sonra Hizan ilçesi sınırlarına girmektedir. Hizan sınırlarına girdikten sonra göçbelerin bir kısmı kuzeybatıya yönelerek Süttaş, Lolan, Meydan, Yolalan gibi yaylalara çıkarken, bir kısmı kuzeydoğuya doğru yönelerek Bahçesaray ve Çatak yaylalarına ulaşmaktadır. Hizan ve Bahçesaray arasındaki göç yolu kabaca Bahçesaray Deresi Vadisi'ni takip edip Bahçesaray'dan sonra yol Gürpınar'a uzanmaktadır. Bahçesaray'dan Gürpınar'a uzanan göç yolu, kabaca Van Güneyi Dağları'nın kuzey eteklerinden kuzeydoğuya doğru ilerlemektedir. Bu doğrultuda sürüler Aşağınarlıca (Gevaş), Görentaş (Gürpınar), Ağaçlık (Gürpınar), Onağil (Gürpınar) ve Kuşdağı (Gürpınar) köyleri sınırlarından geçerek Nordüz yaylalarına çıkmaktadır. Nordüz yaylaları bu doğrultudaki son varış noktasını oluşturmaktadır.

Sahadaki göçbelerin üçüncü göç yolunu oluşturan Şirvan-Hizan-Gürpınar doğrultusundaki yaylalara varış mesafesi kabaca 40-50 ile 240-250 km aralığında değişmektedir. Buna göre Siirt ili sınırları içerisindeki yaylalar, kışlak alanlardan 40-50 km mesafede olup bu yaylalara ortalama bir haftada çıkılmaktadır. En uzak yaylaları oluşturan Gürpınar ve Bahçesaray yaylaları kışlaklardan yaklaşık 200-250 km uzaklıktadır. Bu mesafeler göçbeler tarafından ortalama 50-60 gün gibi sürelerde kat edilmektedir.

SONUÇ

Sahada göçbelik binlerce yıldır sürdürülen önemli bir ekonomik faaliyet ve özgün bir kültürel yaşamı ifade etmektedir. Ancak modernleşme ve kentleşme süreci ile birlikte bu alışkanlık Siirt ve çevresinde hızla yok olma tehlikesi ile karşı karşıyadır. Nitekim göç boyunca karşılaşılan güçlükler, yayla ve kışlak sahalardaki mülkiyet sorunu, mera kiralalarının oldukça yüksek olması, devlet tarafından gerekli sosyal ve ekonomik desteğinin sağlanamaması ve bölgede yaşanan terör olayları bu yaşam tarzının sürdürülmesini oldukça güç bir hale getirmektedir. Bu önemli ekonomik ve kültürel yaşamın sürdürülmesi için göçebe ailelere gerekli ekonomik ve toplumsal desteğin sağlanması son derece önemlidir. Zira Siirt ilinin

ekonomik, sosyal ve kültürel yaşamında son derece önemli bir yer işgal eden göçebeliliğin gelecek kuşaklara aktarılması bir zorunluluktur.

Bu bağlamda ele alındığında yöredeki göçebeler, hayvancılığı çok güç koşullar altında sürdürmekte ve genç kuşaklar bu faaliyete ilgi göstermemektedir. Bu da söz konusu kadim geleneğin yol olma tehlikesiyle karşı karşıya kalmasına yol açmaktadır. Günümüzde ülkemizin hayvancılık alanında yaşadığı dar boğaz ve dışa bağımlılık durumu dikkate alındığında, bu faaliyetlerin mutlaka desteklenmesi zorunluluğunu ortaya çıkarmaktadır. Ayrıca bugünkü değişen tüketim alışkanlığına bağlı olarak insanlar hızla yerel ve organik doğal ürünlere yönelmektedir. Sahadaki göçebeler hayvancılığı doğal ve ekolojik koşullara göre sürdürdüklerinden ürettikleri süt, peynir ve et gibi ürünler tamamen doğal ve organiktir. Bu da sahadaki göçebe hayvancılığın büyük bir katma değere ve önemli bir ekonomik potansiyele sahip olduğunu ortaya koymaktadır. Bu nedenle yörede göçebe aileler içerisinde genç nesillerin bu faaliyeti sürdürmesini sağlayacak ekonomik ve sosyal desteklerin verilmesi gerekmektedir. Bunun için kredi desteği, hayvan başına hibe yardımı, süt, peynir ve et üretimi için pazarlama imkânları, yaylalarda bedelsiz mera kullanımı ve kışlak sahalarda bedelsiz arazi tahsisi gibi desteklerin sağlanması oldukça önemlidir. Ayrıca göçebelerin en önemli sorunlarının başında gelen göç yolculuğu esnasında karşılaşılan sorunların mutlaka çözülmesi gerekmektedir. Zira yolculuk boyunca sürülerin geçtiği arazilerde, arazi sahipleri güçlükler çıkarmakta, güvenlik güçleri ve köy muhtarları zaman zaman geçişleri engellemektedir. Söz konusu engellerin aşılması ve göç yollarının koruma altına alınması, göçebeler için büyük bir kolaylık sağlayacaktır.

Diğer yandan Siirt ilindeki göçebelerin ekonomik sorunları ve göç boyunca karşılaştıkları sorunların yanında çok önemli sosyal sorunları da bulunmaktadır. Bunların başında bölücü terör örgütü (PKK) ile göçebelerin sık sık ilişkilendirilmesidir. Göçebelerin faaliyet alanları ile terör örgütü mensuplarının barınma alanları birbirine yakın olduğu için göçebeler örgüt için hem önemli bir insan potansiyeli hem de büyük bir lojistik kaynak olarak görülmüştür. Bu durum toplum ve devlet tarafından bu grubun dışlanmasına yol açmıştır. Göçebeler dışlandıkça kendilerini yalnız hissetmişlerdir. Hâlbuki bu grupların toplumla ve devletle olan bağlarını güçlendirecek, sosyal ve ekonomik yaşama dâhil edecek adımların atılması gerekmektedir. Son yıllarda bu adımların atılmasıyla belirtilen olumsuzlukların hızla bertaraf edildiği anlaşılmaktadır. Bununla birlikte göçebelerin eğitim seviyesi, kadınların okuma-yazma bilme ve okullaşma oranları oldukça düşük olup, hem kışlak hem de yayla sahalılarında elektrik su, tuvalet gibi önemli altyapı sorunları bulunmaktadır. Bu hususlar göçebeler için yaşamı daha da güçleştirmektedir. Bu konuların çözümü, göçebelerin bu yaşam tarzını devam ettirmesinde önemli bir etkide bulunur.

Çalışma sahasındaki göçebelerle ilgili önemli bir sorun da göç ile birlikte Siirt kentinde ortaya çıkan sorunlardır. Zira terör olaylarının tırmandığı 1990'lı yıllarda birçok göçebe aile, kırsalda yaşanan sorunlardan dolayı Siirt kentine göç etmiştir (Tayanç, 2018: 80). Bu dönemde nüfusu neredeyse ikiye katlanan kent, bu göç akınını göğüsleyecek olanaklara sahip değildi (Erkan, 2005: 144). Göçebeler, bu süreçte yaşam tarzlarının aynısını kente taşımaya çalışınca Siirt kentinde önemli arazi sorunları belirmiş ve gecekondu semtler ortaya çıkmıştır. Bu da kent için önemli altyapı ve sosyal sorunların ortaya çıkmasına yol açmıştır (Tan, 2013: 39). Günümüzde de bu sorunlar devam etmektedir. Bu sorunları bertaraf etmenin en önemli yolu, göçebelerin hayvancılık faaliyetlerini sürdürmesini sağlayacak ortamlar oluşturmak ve bu ailelerin geri dönüşüne imkân verecek adımlar atmaktır.

Sonuç olarak Siirt ilindeki göçebe kültürünü ve hayvancılık faaliyetlerini sadece bir ekonomik faaliyet olarak değil aynı zamanda özgün ve büyük bir kültürel miras olarak görmek gerekir. Zira bu faaliyetler, binlerce yıldır benzer karakterde sürdürülen önemli bir kültür mirasını oluşturur. Göçebelerin gerek göç yolları, gerekse özgün ve doğal yaşamları büyük bir kültürel zenginliktir. Göçebelerin doğal mimariyi yansıtan konutları, göç ritüelleri, süt sağımı, peynir yapımı gibi kültürel yaşam izleri koruma altına alınması gereken kültürel unsurlar olarak dikkat çekmektedir. Bunun için bu özgün değerlerin gelecek kuşaklara aktarılması, yöresel ve kırsal turizm kapsamında değerlendirilmesi oldukça önemlidir.

EXTENDED ABSTRACT

AN INVESTIGATION ON MIGRATION MOBILITY AND ROUTES OF NOMADS IN SIİRT PROVINCE

INTRODUCTION

Due to its favorable geographical conditions, Anatolian geography has witnessed a wide range of economic activities since the early periods of human history. Agriculture and livestock are one of these economic activities. Human communities engaged in agricultural activities established their first villages in these lands and settled. Livestock activities were sometimes carried out as an additional livelihood and sometimes as an economic activity alone (Kılıç, 2014: 1). Especially the topographic structure of Anatolia has created favorable conditions for livestock activities. In fact, the excess of mountainous areas and the rapid change of the elevation in short distances lead to different climatic values between summer and winter seasons. This situation has created two different livelihoods and activity areas during the year by creating different zones in terms of biological and climatic aspects. The first of these is the fields that are generally used as winter areas in the lower zone, and the second is the pasture settlements in the upper zone and highland that form pasture areas (Hadimli vd., 2010: 348; Tunçdilek, 1967: 20). This situation creates very favorable conditions especially for those engaged in nomadic livestock and transhumance activities. The most suitable conditions for families engaged in nomadic livestock in Anatolia are the Taurus mountain range along the south of Anatolia. Nomadic livestock activities along the Western, Central and South-eastern Taurus Mountains constitute one of the most important livestock activities in Anatolia.

Undoubtedly, Siirt is one of the areas where nomadic livestock activities are carried out most intensively in Anatolia and where the nomadic tribes are most abundant. Siirt province, which extends from the slopes and valley grooves of the South-eastern Taurus Mountains to the Mesopotamian plains, is one of the areas inhabited by nomads. The aim of this study is to investigate the mobility of nomadic families in Siirt province and the migration routes they use during this mobility. Another important aim of the study is to examine the problems faced by the nomadic families in the study area both during the migration mobility and in the highlands and winter areas.

CONCEPTUAL FRAMEWORK

Nomadism is the tradition or habit of displacement at regular intervals to sustain the lives and descendants of a community or a community cluster. In nomadism, people and animals have to adapt to the natural life of the animal with the instinct of climbing to the plain or climbing the mountain depending on the climate (Sayılır, 2012: 566). Nomadic societies are not connected to the soil, living in tents, economic activity based on raising only small ruminants, kinship and family relations connected with each other, they have a strong social organization within themselves (Emiroğlu, 1967: 20-21). Nomadism, which is a sub-form of traditional society based on livestock, is an activity that is shaped according to geographical potential, climatic conditions, social and political conditions in a field and may change according to these elements (Yazıcı, 2016a: 238). These activities are among the oldest economic activities in human history. While nomadic groups constitute an example of pre-civilization societies, these communities have established strong relationships with non-human nature (Sorokin, 1972: 260; Yazıcı, 2016b: 193; Leach, 2001: 54). Today, with modernization, nomadic activities are defined in different ways. Real nomadism is the only source of livelihood and lifestyle of certain groups of people, who have maintained their structure since the past, remained outside the modern life, lived tent life without being tied to a fixed house and a settlement, and whose lineage relations among their members were very strong (Kutlu, 1987: 27). In real nomadism, while the ethnic group consisting of animal owners and their families migrate with herds, the products obtained from animals are essentially a closed economic structure consumed by nomads (Denker, 1960: 137; Hütteroth, 1959: 126).

Today, with the changing social, cultural and economic life, the traditional nomadic activities that have been going on for thousands of years have also changed. In this context, Hütteroth, in his study on nomadic livestock activities in the South-eastern Taurus, divides nomadism into three main categories (Hütteroth, 1959: 9). According to this:

The first type of nomadism is the horizontal nomadism which occurs over long distances. In these activities, which are also called desert nomadism, the main areas of the desert are the emergence of edge areas and strengthened water resources following the winter and spring rains. There are no such nomadic activities in our country. The second type of nomadism is mountain nomadism. There is a vertical displacement of this type which develops differently in mountainous areas. Traditionally nomadic activities in Anatolia are mostly included in this group. Mountain nomadism in Siirt province and its vicinity continues to exist today. In this type of nomadism, there is a rhythmic displacement of the sheep and goat flocks of the nomads in the vertical direction during the year without being attached to any housing or soil. The third form of nomadism is semi-nomadism, which refers to the transition from nomadism to established life. This intermediate type is found in Anatolia, Caucasus, Iran, Atlas countries and Southern Europe. This type of semi-nomadism is called transhumance in Southern Europe. Today, the most common form of nomadic livestock is transhumance nomadism. The most common form of migration in Anatolia and around Siirt is transhumance nomadism. In this type of nomadic people go to the highlands where there are lush pastures in summer and live in tents like mountain nomads. In the winter period, families spend their winter in their houses in their villages, towns or cities (Sözer, 1969: 69). Unlike mountain nomads, semi-nomadic communities are engaged in other economic activities besides livestock. Agriculture and other commercial activities are carried out together with livestock (Beşikçi, 1992: 37).

MATERIALS AND METHODS

In this study, which is about nomads in Siirt province, the qualitative research method was adopted. In the research, primary data that obtained from travel, observation, field studies and unstructured interview techniques and the information compiled as a result of a literature review were used. In this context, the conceptual framework of the study has been formed by scanning the previous studies about the study area and nomads. Nomads in Siirt province, which is the subject of the study, have been examined since 2016, 2017, 2018 and 2019. In this context, many interviews were conducted with various nomadic tribes and families within the borders of Siirt province. In this direction, during the March, April and May months of the mentioned years, nomads were interviewed in the barracks on the field; In June and July, some highlands in Duap, Nemrut, Süphan, Hizan and Tatvan were visited and the life and conditions of the highlands were examined. In May and November 2018 and 2019, migrants were accompanied for a certain period to determine the migration routes and accommodation places of nomads. Then, the nomadic places of origin, transit routes and the highlands where they were accommodated were identified and the necessary maps were created by using ARCGIS 10.5 program.

FINDINGS

The nomads who make their living with sheep and goat farming activities in the province of Siirt for thousands of years are called "koçer". The nomadic activities in the field are in the form of mountain nomadism and transhumance nomadism, which can also be called semi-nomadism. While the number of mountain nomads, which can also be called real nomadism, has decreased considerably from the past to the present, semi-nomadism, which constitutes the intermediate type of transition to settled order, constitutes the widespread form of nomadism in the field. There are eight Koçer tribes from the nomadic culture in Siirt province. These; It consists of Duderan, Mamediyen, Garisan, Alikan, Sturkiyan, Keşkoliyan, Silokiyan and Soran tribes.

Migration mobility in the study area is experienced in two periods during the year. The first is the migrations made in the spring for the ascent to the highlands, and the second is the migration in the autumn to descent the highland. For nomads in the province of Siirt, migration mobility starts in April-May for the first time in the year. During this period when the winter areas have been abandoned and the ascent to the highlands has started, the time and duration of migration varies according to the type of nomad, tribal order, economic conditions and most importantly climate and vegetation status. The average duration of migration to the highland ranges from 5 to 60 days.

On the other hand, after the ascent to the highland, the settlement arrangement is started. While choosing the most important element of nomadic livestock economy, highlands are determined by the presence of lush pastures and pastures, abundant water resources, cool weather and property conditions that will prevent the deterioration of meat and dairy products. While planning the settlement order in the highlands, tents are usually built around water resources (Gürbüz, 1997: 188).

Production activities in the highlands are declining in September with the weakening of grassland and water resources. This situation leads to the gradual migration preparations. Because the climatic conditions in the highlands begin to harden in mid-September and the weather conditions affect the animals. The descent from the highlands starts with the beginning of October depending on the distance to be traveled and the way of turning. The nomads in the Siirt region make their descent from the highlands to the middle of November and retreat to the barracks after this period.

On the other hand, nomads in the province of Siirt use the three main migration routes in the ascent and descent to the highlands. There are also many secondary migration routes on the route of these main migration routes. However, Bitlis Valley corridor constitutes the first major migration route in the field. This direction is the oldest and ancient migration route used by nomads in the field for centuries. This migration road varies between 80 and 300 km, although it varies by location. The exits to the highlands on this route take between 5-6 days and 60 days. The Bitlis Stream Valley, which cuts along the south-eastern Taurus north-south direction, connects the Lake Van Basin and the Southeast Anatolian plains. This valley is the most important connection line between the East Anatolian highlands and the Southeast Anatolian winter areas.

The second important migration route of nomads in the study area is the Eruh-Beytüşşebap (Hakkâri) -Hakkâri road. This direction is the most commonly used road after the Bitlis Valley and nomads use this route to reach the highlands of Herekol Mountain and Hakkâri highlands in the province of Siirt. The Duderan Tribe is the tribe that uses the route the most, but the Soran Tribe and the Keşkolıyan Tribe, which are mostly based in Eruh, also use this route to a large extent. This road has two important destinations. The first is Herekel Mountain and the second is the highlands around Hakkari city. The exit times to the highlands vary on this route. Ascends range from about 7-8 days to 43-45 days (Thevenin, 2011: 18).

The third important migration route used by nomads in the study area on the way out to the highlands is Şirvan-Pervari-Hizan-Bahçesaray-Gürpınar. This is one of the most laborious and difficult ways to overcome for nomads in the field. Among the nomadic tribes, Mamedıyan, Sturkiyan, Silokiyan and Duderan tribes are the tribes that use this direction. Among these, the Sturkiyan tribe mostly uses the Şirvan highlands and the Pervari Bestan Highland, while the other tribes use the Hizan, Tatvan, Bahçesaray, Çatak and Gürpınar highlands. The distance of nomads in the field to the highlands in the direction of Şirvan-Hizan-Gürpınar, which constitutes the third migration route, varies roughly between 40-50 and 240-250 km. Accordingly, the highlands within the boundaries of Siirt province, 40-50 km away from the winter areas and these highlands can be reached in an average week. Gürpınar and Bahçesaray highlands, which form the most remote highlands, are approximately 200-250 km from the barracks. These distances are covered by nomads for an average of 50-60 days.

CONCLUSION

Nomadism in Siirt represents an important economic activity and a unique cultural life that has been going on for thousands of years. However, with the process of modernization and urbanization, this habit is in danger of rapidly disappearing in and around Siirt. As a matter of fact, the difficulties encountered during migration, the problem of ownership in highland and winter areas, the high rents of pasture, the lack of social and economic support required by the state and the terror incidents in the region make this lifestyle difficult to maintain. Providing the necessary economic and social support to the nomadic families is extremely important to sustain this important economic and cultural life. Because the nomadism occupying a very important place in the economic, social and cultural life of Siirt is a necessity to be transferred to future generations.

Kaynakça / References

- Alkan, A. (2018). *Bir Kent Coğrafyası Araştırması Siirt Kenti*. İstanbul: Kriter Yayınevi.
- Beşikçi, İ. (1992). *Doğu'da Değişim ve Yapısal Sorunlar (Göçebe Alikan Aşireti)*. Ankara: Yurt Yayınları.
- Denker, B. (1960). Güneydoğu Toroslarda göçebelik. *Türk Coğrafya Dergisi*, 20, 136-142.
- Emiroğlu, M. (1967). *Bolu'da Yaylalar ve Yaylacılık*. Ankara: Ankara Üniversitesi Dil, Tarih, Coğrafya Fakültesi Yayınları No: 272.
- Erkan, R. (2005). *Güneydoğu Anadolu Bölgesi'nin sosyal yapısı ve değişme eğilimleri*. Ankara: Kalan Yayınları.
- Farqini, Zana. (2000). *Türkçe-Kürtçe Sözlük*. İstanbul: Kürt Enstitüsü Yayınları.
- Gültekin, M; Tan, M. (2017). Siirt Duderan Aşireti: Yapı ve değişim. *Fırat Üniversitesi, Sosyal Bilimler Dergisi*, 27(1), 187-205.
- Gürbüz, O. (1997). Türkiye'de göçebe mesken örneği: Çadır. *Türk Coğrafya Dergisi*, 132, 185-195.
- Hadimli, H., Karakuzu, Z. & Birinci, S. (2010). Akseki ilçesindeki göçebe hareketler. *Uluslararası Sosyal Araştırmalar Dergisi*, 3(10), 348-359.

- Hütteroth, W.D. (1959). *Bergnomaden und Yaylabauern im mittleren kurdischen Taurus*, Marburg: Universitäts- und Landesbibliothek Sachsen-Anhalt Digitale Bibliothek des Sondersammelgebietes Vorderer Orient.
- Karadoğan S. & Özgen N. (2006). *Yeryüzü Şekilleri Açısından Siirt Çevresinin Paleocoğrafik Evrimi*, Uluslararası Siirt Sempozyumu, 19-21 Eylül 2006, 663-679, Siirt.
- Kılıç, T. (2014). Karacadağ'da göçebe hayvancılık ve göçerler. *Fırat Üniversitesi Sosyal Bilimler Enstitüsü Dergisi*, 24(2), 1-12.
- Kutlu, M. (1987). *Şavaklı Türkmenlerde Göçer Hayvancılık*, Ankara: Kültür ve Turizm Bakanlığı Milli Folklor Araştırma Dairesi Yayınları: 84, Gelenek-Görenek ve İnançlar Dizisi: 4.
- Leach, E. R. (2001). *Rewanduz Kürtleri Toplumsal ve İktisadi Örgütlenme*. İstanbul: Aram Yayıncılık.
- Ögel, B. (1985). *Türk Kültür Tarihine Giriş I*. Ankara: Kültür ve Turizm Bakanlığı Yayınları.
- Özgen, N. (2003). *Kuruluş yeri bakımından Siirt kenti ve yakın çevresinin doğal ortam özellikleri*. (Fırat Üniversitesi, Sosyal Bilimler Enstitüsü Yüksek Lisans Tezi, Elazığ).
- Sayılır, B. Ş. (2012). Göçebelik, Konar-göçerlik meselesi ve coğrafi bakımdan konar-göçerlerin farklılaşması. *Türk Dünyası İncelemeleri Dergisi*, XII(1), 563-580.
- Sorokin, A. P. (1972), *Bir Bunalım Çağında Toplum Felsefeleri*, (çev. Mete Tunçay). Ankara: Bilgi Yayınevi.
- Sözer, A. N. (1969). *Diyarbakır Havzası*. Ankara: Diyarbakır'ı Tanıtma ve Turizm Derneği Yayınları No: 19, Tarih ve Coğrafya Dizisi No: 4.
- Tan, M. (2013). *Göçebelikten kent hayatına geçiş: Siirt Duderan aşireti örneği*. (Dicle Üniversitesi Sosyal Bilimler Enstitüsü Sosyoloji Anabilim Dalı, Yüksek Lisans Tezi, Diyarbakır).
- Tayanç, M. (2018). *Göçebelerin Kente Tutunma Biçimleri: Siirt Conkbayır Mahallesi Örneği*. İstanbul: Hiper Yayın.
- Thevenin, M. (2011). Kurdish transhumance: Pastoral practices in South-east Turkey. *Pastoralism: Research, Policy and Practice*, 1 -23.
- Tunçdilek, N. (1967). *Türkiye İskan Coğrafyası*. İstanbul: İstanbul Üniv. Edebiyat Fak. Yay.1283, Coğrafya Enstitüsü Yay. No.49.
- Türk Dil Kurumu (2019). 21 Haziran 2019 tarihinde <http://sozluk.gov.tr/> adresinden edinilmiştir.
- Yazıcı, M. (2016a). Göçerlerde toplumsal yapı ve çöküş üzerine kuramsal bir değerlendirme. *Fırat Üniversitesi, Sosyal Bilimler Dergisi*, 26(1), 191-208.
- Yazıcı, M. (2016b). Modern göçerlik. *Elektronik Sosyal Bilimler Dergisi*, 15(56), 235-252.