

CUMHURİYETİN İLK YILLARINDA KÖYCÜLÜK TARTIŞMALARI VE NUMUNE KÖYLER

HİLAL TUĞBA ÖRMECİOĞLU*

Giriş

Geçen yüzyılın başında savaşlar, halk ihtilalleri ve monarşilerin yıkılmasıyla birlikte dünyanın birçok ülkesinde modernist toplumsal dönüşüm amaçlı siyasi hareketler ortaya çıkmıştı. Bunların ortak amacı endüstrileşme-kentleşme ekseninde bir kalkınma olmakla birlikte, birçoğunun gündeminde kendi yerel koşulları nedeniyle ekonomik, sosyal ve siyasi devamlılıklarını sağlama temeliyle sıkı sıkıya bağlı olan kırsal alan çalışmaları vardı¹. Devletin bizzat planlayıcı ve uygulayıcı olduğu bu çalışmalarda, temel olarak iki yaklaşım söz konusuydu. Bunlardan biri, “devletin ya da siyasi otoritenin kurduğu planlı yerleşmeler aracılığıyla halkı için öngördüğü yaşama modelini kendi eliyle bir seferde gerçekleştirmesi, diğeri de yayılcı bir anlayışla devletin yaşama alanı olarak seçtiği alanda yurttaşlarını planlı iskân ile yerleştirip, bölgeye ulusal bir kimlik kazandırarak onları kendine bağlamasıydı”².

19. yüzyılın ilk yarısından itibaren benzer bir dönüşüm sürecine giren Osmanlı devleti ise, bir yandan da toprak kayıpları nedeniyle büyük bir muhacir ve mülteci³ akını ile mücadele ediyordu. Anadolu’ya doğru daha çok Balkanlar ve Kırım üzerinden gerçekleşen bu nüfus hareketine karşılık, içeride savaş ve çatışmalara bağlı bir iç göç hareketliliği vardı. Tüm bunlar savaş durumundaki devletin iskân sorunuyla da uğraşmasını mecbur kılıyordu. 1856’dan itibaren başlayan yasal

* Doç, Dr., Akdeniz Üniversitesi, Mimarlık Fakültesi, Mimarlık Bölümü, Antalya/TÜRKİYE, ormecioglu@akdeniz.edu.tr

¹ Farklı ülkelerden uygulamalarla ilgili bkznz. *Modernism, Modernisation and The Rural Landscape Abstract Book*, Modscapes 2018 Conference and Baltic Landscape Forum, Tartu, 11-13 June 2018 (https://www.docomomo.com/pdfs/events/videos/051611_abstracts-book.pdf , 20.07.2018)

² Zeynep Eres, *Türkiye’de Planlı Kırsal Yerleşmelerin Tarihsel Gelişimi ve Erken Cumhuriyet Dönemi Planlı Kırsal Mimarisinin Korunması Sorunu*, Doktora Tezi, İTÜ Fen Bilimleri Enstitüsü, İstanbul, 2008, s. 23.

³ Muhacir: hicret eden; göçmen; mülteci: iltica eden, sığınmacı; tehcir: göç ettirme (TDK Sözlük).

düzenlemeler ve 1913'ten itibaren İttihat ve Terakki hükümetlerinin bu konuda çıkardığı kapsamlı nizamnamelerden de anlaşılacağı üzere bu konu devletin uzun zamandır düzenleme getirmeye çalıştığı bir alandı⁴; ancak savaş koşulları içinde gündemde geri sıralara düşmüştü.

Kurtuluş savaşının bitmesiyle birlikte kentsel ve kırsal alandaki yıkımın boyutları gün yüzüne çıktı. Ülkenin hemen her yerinde yanmış yıkılmış konutlar birçok kişiyi evsiz bırakmıştı. Konut sıkıntısına ek olarak ekili alanların da tarumar edilmiş olması ekonomik nedenlerle de kırsal alanın hızla imar edilmesini zorunlu kılıyordu. Sonuçta, Cumhuriyetin ilk yıllarında nüfusunun yaklaşık yüzde yetmiş beşi kırsal alanda yaşıyor ve ülke ekonomisinin neredeyse tamamı köyden karşılanıyordu. Yeni rejimin ilk büyük imar faaliyetleri başkent Ankara'nın kurulması ile kentleşme alanında başlamışsa da, Cumhuriyet'in toplumsal destek ve ekonomik sürdürülebilirlik olarak savaşta desteğini aldığı bu kırsal çoğunluğa kendini kabul ettirmesi gerekiyordu.

Tüm bu nedenlerle, savaş sonrasında demografik ve ekonomik olarak öncelikli konulardan biri haline gelen “kırsal alan modernleşmesi” fikri Cumhuriyetin ilk yıllarından itibaren gündemde önemli bir yer tutmuştu. Atatürk'ün TBMM'nin birinci dönem üçüncü toplanma yılını açılış konuşmasındaki “*Türkiye'nin gerçek sahibi ve efendisi, hakiki üretici olan köylüdür*” sözleri daha sonra bu dönemin sloganı haline gelecekti⁵. Ancak, köylü uzun yıllar süren savaşlara insan gücü ve vergilerle destek verirken devletten eğitim, sağlık vb. hemen hemen hiçbir hizmet almamıştı. Eğitimsiz, fakir ve özellikle çalışabilir erkek nüfusunun büyük kısmını kaybetmiş bir haldeydi. Bu durumu iyileştirmek için köylerin hızla ekonomiye kazandırılması, köylere hizmet götürülmesi ve köylüden Cumhuriyet'e destek alınması lazımdı. Geç Osmanlı döneminden gelen deneyim ve rejimin modernleşme arzuları bir araya geldiğinde planlı kırsal alan yerleşmeleri konusu gündemde önemli bir başlık haline gelmişti. Bir taraftan ekonomik, eğitsel ve kültürel politikalarla yaratılmaya çalışılan *Cumhuriyet köylüsü* kavramı tartışılırken,

⁴ Bu konuda daha detaylı bilgi için bkz. Abdullah Saydam, *Kırım ve Kafkas Göçleri (1856-1876)*, Türk Tarih Kurumu Yayınları, Ankara, 1997; Zeynep Eres, *a.g.e.*, s. 27-90; Gündüz Ökçün, “İkinci Meşrutiyet Döneminde Yeni Köylerin Kurulmasına ve Köylerde Çevre Sağlığına İlişkin Tüzel Düzenlemeler”, *Prof. Fehmi Yavuz'a Armağan*, Ankara Üniversitesi Siyasal Bilgiler Fakültesi Yayınları: 528, Ankara: 1983, s. 171-200; ve Ali Cengizkan, *Çağa Yerleşmek I: Mübadele Konut ve Yerleşimleri – Savaş Yıkımının, İç Göçün ve Mübadelelerin Doğurduğu Konut Sorununun Çözümünde İktisadi Hane Programı, Numune Köyler ve Emval-i Metrukenin Değerlendirilmesi İçin Adımlar*, 2004(a), ODTÜ Mimarlık Fakültesi ve Arkadaş Yayınları: Ankara. s. 55-64.

⁵ Atatürk'ün bu sözünün tamamı şöyledir: “Türkiye'nin sahibi ve efendisi kimdir? Bunun cevabını derhal birlikte verelim: Türkiye'nin gerçek sahibi ve efendisi, hakiki üretici olan köylüdür. O halde, herkes-ten daha çok refah, saadet ve servete hak kazanan ve layık olan da köylüdür.”

diğer taraftan Cumhuriyet köylüsünü yaratacak mekânların nasıl olması gerektiği mimar ve şehircilerin ilgisini çekiyordu. Cumhuriyetin ilk on yılında bir yandan zorunluluklar bir yandan da modernleşme ideallerinin yönlendirdiği romantize edilmiş bir yaklaşımla devam eden kırsal iskan çalışmaları⁶, 1930'lu yıllarda ise devletçilik ilkesinin benimsenmesi ve Romanya ve Bulgaristan ile yapılan anlaşmalarla göçmen akışının düzenlenmesi ile daha sistematik hale gelecek⁷; ancak İkinci Dünya Savaşı'nın ekonomik zorlukları ile tüm imar faaliyetleri gibi yavaşlayacaktı.

Tam da böyle bir geçiş dönemi yaşanırken mübadele⁸, ülke için acil faaliyet alanlarından biri olan mübadillerin iskân edilmesi sorununu ortaya çıkardı. Devlet, mübadilleri iskân etme zorunluluğunu modern Türk köyü yaratmak için değerlendirilince ortaya bir iskân çalışmasından çok daha fazla anlamlar taşıyan *Cumhuriyet köyü ideali* çıktı. Aynı dönemde kanunlaştırılan ve maddeleri ardı ardına okunduğunda modern Cumhuriyet köyünün bir tasvirini ortaya çıkaran köy kanunu ile ülke çapına yayılmaya çalışılan bu ideal, mübadil köyleriyle örneklendiriliyordu. Örnek olmak özelliğinin öneminden dolayı bu köylere *numune köyleri* denilmişti.

1. Köye Doğru Hareketi⁹

Cumhuriyet 1923 yılında kurulduğunda ülke nüfusu yaklaşık on üç buçuk milyondur. 1927 yılında yapılan ilk nüfus sayımının sonucuna göre 13.648.000 olan toplam nüfusun yalnızca %24,2'si, nüfusu on bini aşan yerleşim bölgelerinde ikamet ediyordu¹⁰. Bu verilere göre Türkiye'de her dört kişiden üçü köyde

⁶ 1920'li yıllarda dönemin çoğunlukla yazar, şair ve ressam gibi sanat insanlarının köyün romantik betimlenmesine ilişkin yaklaşımı, romantik köycülük olarak tanımlanmaktadır. (C. Orhan Tütengil, *100 Soruda Kırsal Türkiye'nin Yapısı ve Sorunları*, Gerçek Yay., İstanbul 1975, s. 113-114.)

⁷ Zeynep Eres, *a.g.e.*, s. 5.

⁸ 30 Ocak 1923'te Lozan Barış Antlaşması'na ek protokolle Türk ve Yunan makamları tarafından imzalanan sözleşmeye göre, Batı Trakya'da yaşayan Türkler ve İstanbul'da yaşayan Rumlar dışında, Türkiye ve Yunanistan'daki tüm Rum ve Türk nüfusun yer değiştirmesi kararlaştırılmıştı. 1923 Türk-Yunan Mübadelesi'ne İlişkin Sözleşme ve Protokol Anlaşması uyarınca gerçekleştirilen bu zorunlu göçte gerek Türkiye'den giden gerekse de Türkiye'ye gelen kitleler yeni Türkiye toplumunun oluşumunda önemli bir yapıtaş oldu. Cumhuriyet tarihinin başlangıç aşamasında yaşanan ve Türkiye siyasi ve toplumsal yapısını ciddi anlamda etkilemiş olan mübadele sorunu ve etkileri hakkında detaylı bilgi için bkz. Kemal Arı, *Büyük Mübadele: Türkiye'ye Zorunlu Göç (1923-1925)*, Tarih Vakfı Yurt Yayınları, İstanbul, 2014.

⁹ Konuyla ilgili detaylı bilgi için bkz. Türkan Çetin, "Cumhuriyet Döneminde Köycülük Politikaları: Köye Doğru Hareketi", 75 Yılda Köylerden Şehirlere içinde, İş Bankası Kültür Yay., İstanbul, 1999, s. 230.

¹⁰ Emre Kongar, *İmparatorluktan Günümüze Türkiye'nin Toplumsal Yapısı*, Remzi Kitabevi, İstanbul, 1997, s. 397.

yaşamaktaydı. Üstelik bu kesim ülke üretiminin yüzde yüze yakın kısmını gerçekleştiriyordu. Sanayileşmeyi bir hedef olarak gören kurucu kadroların, tarımın kalkınmadaki yerini ve dolayısıyla kırsal alanın önemini göz ardı etmesi mümkün değildi. Köylü *gerçek üretici* kimliğinin yanı sıra fiilen halka dayanan yeni rejimin, yani Cumhuriyet'in, %75 oranla baskın durumdaki halkı idi; üstelik bu halk, uluslaşma yolundaki yeni devletin kendini temellendirdiği, mutlaka ulaşılması gereken *yolaşmamış ve saf haldeki harsın*¹¹ (etnografik kültürün) kaynağı olarak görülüyordu.

Fakat köyler rakamsal olarak görülen üstünlüğünü etkinlik olarak gösteremiyordu. Anadolu'da yüzyıllardır süren feodal düzenin sonucu olarak köylü topraksızdı, üstelik tarımsal üretim konusunda bilinçsiz ve bilgisizdi. Toprak reformu uygulamaları çeşitli nedenlerle gerçekleştirilemiyordu; ancak üretimdeki yerini arttırmak için köylüye ekonomik finansman sağlayacak bankalar ve kooperatifler kuruluyor, tohumluklar dağıtılıyor, fenni tarım için numune çiftliklerinde eğitim veriliyordu¹². Siyasi olarak ise köylü, Osmanlı döneminde uzun yıllar boyunca süren apolitik tavrını Cumhuriyetin ilk yıllarında da devam ettirmişti. Oysa yeni Türk Devleti bir cumhuriyet olarak, halkın kendi kendini temsil etmesi sistemine dayanıyordu. Bu nedenle halkın %75'ini oluşturan köylünün temsil edilmemesi düşünülemezdi. Cumhuriyet kırsal alan için refah içinde, bilgili, bilinçli ve yapılan devrimleri sahiplenmiş vatandaşlardan oluşan bir tablo çizmekteydi. Bu

¹¹ Ziya Gökalp (1876-1924), Rıza Tevfik Bölükbaşı (1868-1949), M. Fuat Köprülü'nün (1890-1966) ilk teorik yazıları ile başlayan 'Türkçülük' ve 'Halka Doğru Hareketi'nin amacı dönemin en önemli kaynaklarından 'Türkçülüğün Esasları'nda '...halka doğru gitmek, harsa (kültüre) doğru gitmek mahiyetindedir. Çünkü halk, milli harsın canlı bir müzesidir...' denilerek açıklanıyor ve milli kültürün kaynağı olarak köyler gösteriliyordu. Halka doğru gitmek lazımdı, çünkü 'güzideler' olarak tanımlanan aydın Türk gençleri 'yüksek bir tahsil ve terbiye görmüş' olmalarına ve 'medeniyete malik' olmalarına rağmen 'milli harstan mahrum olarak' yetişmişlerdi. Bu eksiklerini tamamlamak için yapmaları gereken; köylere giderek '...halkın içine girmek, halkla beraber yaşamak, halkın kullandığı kelimelere, cümlelere dikkat etmek. Söylediği darb-i meselleri, ananevi hikmetleri işitmek. Düşünüşündeki tarzı, duyusundaki üslubu zapfetmek' idi. Detaylı Bilgi için bkzn. Ziya, Gökalp, *Türkçülüğün Esasları*, Kum Saati Yayınları: İstanbul, 2001, s. 40.

¹² 1923 yılında köylü nüfusun %22'sinin iş hayvanı yoktu. Çoğu bölgede aile başına bir karasaban bile düşmüyordu ve köylünün üretimi arttırmak için bu tip yatırımları yapacak sermayesi bulunmuyordu. Kırsal sermayedeki bu eksikliğini finanse edebilmek için tarımsal kredi veren kooperatifler ile Ziraat Bankası kuruldu. Banka kurulduğu ilk yıl (1923) çiftiye dört milyon liralık kredi dağıttı ve makineleşmeyi teşvik çalışmaları kapsamında yetmiş traktör alarak bunların kırkını köylüye kiraladı. 1929 yılında çıkarılan 'Tarımsal Kredi Kooperatifleri Kanunu' ile kooperatifçilik hareketi gelişmeye başladı. Oya Köymen, "Cumhuriyet Döneminde Tarımsal Yapı ve Tarım Politikaları", *75 Yılda Köylerden Şehirlere*, Ed. Oya Baydar, Türkiye İş Bankası-Tarih Vakfı ortak yayını, İstanbul 1999, s. 1-30 ve İlhan Tekeli & Selim İlkin, "Tarımsal Teknolojiye İlk Gelişmeler: İlk Makineleşme", *75 Yılda Köylerden Şehirlere*, Ed. Oya Baydar, Türkiye İş Bankası-Tarih Vakfı ortak yayını, İstanbul 1999, s. 6.

Cumhuriyet'in geleceği için mutlaka başarılması gereken bir hedefti. Bu yüzden kırsal alanda formel ve örgün çeşitli eğitim atakları başlatıldı. Bunun en çarpıcı örneği ise köy enstitüleri¹³ ve halkevleri-halkodalardı. Bu iki kurum sayesinde köylüden bilinçli vatandaşlar yaratmak hedeflenmişti¹⁴. Bu mekânlarda tarımsal eğitimler, sinema ve tiyatro gösterileri, rejim propogandaları yapılıyor; köylüye devletin resmi modernleşme ideolojisinin doğrudan ulaştırılması amaçlanıyordu.



Resim 1: Hatay'da portakal bahçesi, Cemal Tollu, İstanbul Resim-Heykel Müzesi¹⁵

¹³ Köy Enstitüleri 1939 yılından itibaren köylerdeki zeki çocukların eğitilerek tekrar köylerde hizmet vermesine yönelik bir devlet projesidir. Köy Enstitüleri'nin kapatıldığı 1954 tarihine kadar proje kapsamında çok sayıda eğitim kampüsü inşa edilmiştir. Köy Enstitüleri konusunda daha detaylı bilgi için bkz. Pakize Türkoğlu, *Tonguç ve Enstitüleri*, Yapı Kredi Yayınları, İstanbul 1997.

Halkevleri genç Cumhuriyet'in değerlerini ve çalışmalarını halka anlatmak amacıyla Cumhuriyet Halk Fırkasının inşa ettirdiği özel yapılardır. Kentsel alanlarda Halkevi, kırsal alanlarda Halkodası adıyla faaliyet göstermişlerdir. Halkevleri ve mimarisi konusunda detaylı bilgi için bkz. Neşe Gürallar Yeşilkaya, *Halkevleri: İdeoloji ve Mimarlık*, İletişim Yayınları, İstanbul 2003.

¹⁴ Bunlara ek olarak, 1929 yılında Türk Tayyare Cemiyeti tarafından köylere yönelik ilk gazete, "Köylünün Gazetesi: Köylümüzün yükselmesi için on beş günde bir çıkar ve siyasetten başka her şeyden bahseder" başlığıyla çıkmaya başladı. Cumhuriyetin onuncu yılından itibaren ise köye özel "Yurt Gazetesi" adlı bir gazete daha çıkarılmaya başlandı. Ayrıca, köylere gidecek gezici sinemalar için Berlin'den projeksiyon makineleri getirildi, köy odalarına koyulmak üzere radyolar satın alındı. Türkan Çetin, "Modern Türkiye Yaratma Projesinin orijinal Bir Boyutu: Örnek Köyler", *75 Yılda Köylerden Şehirlere*, Ed. Oya Baydar, Türkiye İş Bankası-Tarih Vakfı ortak yayını, İstanbul 1999, s. 216.

¹⁵ "Başlangıcından Bugüne Dek Türk Resmi İçin Bir Müze Denemesi: Cemal Tollu", *Sanat Dünyamız*, S 88, İstanbul 2003, s. 78.

Köye doğru başlatılan bu hamle aslında iki yönlüydü. Ekonomik ve eğitsel faaliyetlerle bir yandan kentteki modernlik köye ulaştırılırken; diğer yandan köy, kültür olarak şehre getiriliyordu. Köycülük faaliyetleriyle ile *güzideler* her zaman düşlendiği gibi *harsın* kaynağına gidiyorlar, oradaki yerel bilgiyi mevcut batılı bilgi birikimleriyle harmanlayarak modern Türk kültürünü oluşturmaya çalışıyorlardı¹⁶. Bu kapsamda yapılan yurt gezileri ve halkevi köycülük kolları faaliyetleri sırasında etnografik kültürümüze ait birçok ürün kaydedildi ve belgelendi. Hatta *köye doğru hareketi* köyden esinlenen bir sanat hareketinin doğmasına neden oldu.

30 Ocak 1923’de Türkiye-Yunanistan arasında imzalanan nüfus mübadelesi protokolü ile kısa sürede beş yüz bin kişiyi iskân etme zorunluluğu ortaya çıktı. Üstelik bu rakam dönemin ilk Mübadele, İmar ve İskan Vekili Mustafa Necati Uğural’ın Meclis kürsüsünden yaptığı konuşmaya göre “mübadiller, harikzedeler, şark ve garb vilayetlerinden gelen muhacirler ile Suriye, Rusya ve mübadele dışı mülteciler [ve] içeride bulunan diğer evsizlerle birlikte” bir buçuk milyona yaklaşmıştı¹⁷. Bu durum Cumhuriyet’in karşılaştığı ilk büyük sınavdı. Mübadillerin uyum sağlayıp yerli halkla kaynaşması, hem tarımsal bilgi paylaşımı ve üretimin artması açısından, hem de ülkenin uluslaşması açısından gerekliydi. Azınlıkların yerine gelen Türk kökenli soydaşların uyum sürecinin, homojen bir toplum yaratılmasında dolayısıyla da ulusun inşasında önemli bir adım olması bekleniyordu. Üstelik bu mübadiller Anadolu köylüsünün yetiştirmeyi bilmediği üzüm, tütün vb. endüstriyel ürünlerin üretim bilgisine sahipti. Bu özellikleri ve acil iskân edilmeleri gerekliliği onları ideal Cumhuriyet köylüsü olmak için uygun adaylar haline getiriyordu. Bu nedenle devlet, mübadillerin Türkiye’ye gelişini kısa vadede zorlukları olan ancak uzun vadede yeni Türk Halkı’nın yaratılmasında katkıları olacak bir fırsat olarak görüyordu. Yeni gelen bu insanlar, Cumhuriyet’e ve onun ilkelerine bağlı vatandaşlara dönüştürülmeliydi. Bu, devletin kırsal alanda imar ve modernleşme projesinin en önemli parçası olan ideal Cumhuriyet köyü fikrinin denenmesi için iyi bir fırsattı.

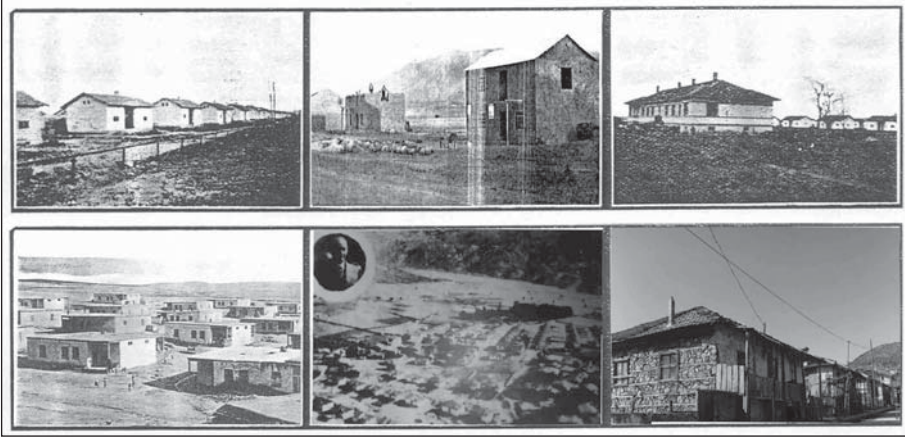
2. Numune Köyler ve İdeal Cumhuriyet Köyleri

Numune köylerin yapımına 1923 yılı içinde tütüncü mübadilleri iskân edebilmek amacıyla, Pontus çeteleri tarafından büyük ölçüde tahrip edilmiş olan, Samsun’dan başlandı. İlk etapta Samsun ve çevresinde on beş köye Eskişehir, Bilecik, Bursa, Aydın ve İzmir’in de eklenmesiyle toplamda yirmi yedi köy yapılması

¹⁶ Güzideler ve hars ile ilgili daha detaylı bilgi için bkz. Gökalp, *a.g.e.*, 2001.

¹⁷ Ali Cengizkan, *a.g.e.*, 2004(a), s. 21.

kararlaştırıldıysa da, gerçekte Samsun'da yedi, İzmir ve Bursa'da ikişer, İzmit, Adana ve Antalya'da birer olmak üzere toplam on dört köy yapılabilirdi. Zamanla bu uygulama yaygınlaştı ve sona erdiği 1934 yılında ise inşa edilen köylerin sayısı altmış dokuza ulaştı¹⁸.



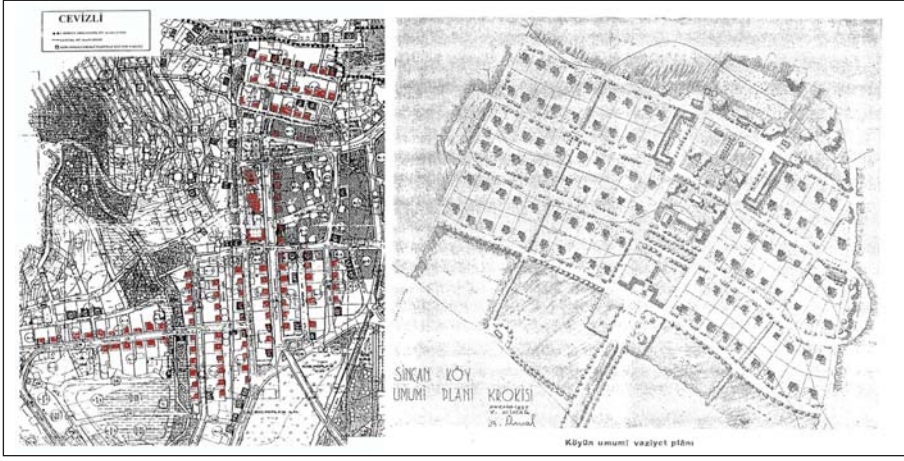
Resim 2: Cumhuriyetin ilk yıllarındaki tek katlı, iki katlı, çatılı, damlı, modern malzemeler ve yerel malzemelerle inşa edilen numune köylerden bazı görünüm. Üst sıra soldan sağa: Trakya (1936), Elazığ-Habusu (1935) ve Edirne-Havsa (1938) ile alt sıra soldan sağa: Elazığ-Hüvenk (1935) ve Antalya-Cevizli (havadan ve sokaktan) numune köyleri (1940 ve 2002)¹⁹

İlk yıllarda mübadele baskısı altında inşa edilen köylerin yer seçiminde ihtiyaca bağlı faktörlerin ön plana çıktığı görülmüyordu. Numune köylerin büyük bir çoğunluğu, sahipsiz toprakların işlenebilmesi amacıyla, mübadele ile boşalan kırsal alanlarda ya da doğudaki boş bölgelerde kurulmuştu. 1928 yılından sonraki numune köy inşasında ise bu durumun yerini modernleşme ve kalkınmanın kırsalda temsili fikri almaya başladı. Bu dönemde yapılan köylerin bir kısmı özellikle bir

¹⁸ Bu dönemin çeşitli kaynaklarından adlarına ulaşılabilen numune köylerinin isimleri şunlardır: Manisa'nın Saruhan İlçesine bağlı Çobanisa, Ökse, Çırağan, Cenik, Çınarağıl ve Hisarağaç köyleri; Bursa'da Karacaoba ve İkizceoba köyleri; İzmir'de Çobanisa ve kıyas köyleri, Antalya'da Cevizli köyü; Ankara'da Etimesgut, Samutlu ve Sincan Köyleri; Diyarbakır'da Yeniköy ve Hevelenk köyü ve Elaziz'de Bizmişin köyü. Zeki Sayar, "İç Kolonizasyon", *Arkipekt*, C 6, S 62, İstanbul 1936, s. 49; Cengizkan, *a.ge*, 2004(a), s. 28 ve Çetin, *a.ge*, 1999, s. 234.

¹⁹ Sayar, *a.ge.*, 1936, s. 49, 51 ve Hilal Tuğba Örmecioğlu, *1850-1950 Yılları Arasında Türkiye'de Köycülük Çalışmaları ve Numune Köyler*, Y. Lisans Tezi, İTÜ Fen Bilimleri Enstitüsü, İstanbul 2003, s. 75,79.

prestij hattı olarak görülen Eskişehir-Ankara tren hattı üzerinde yapılmıştı²⁰. Bu kararın 1930'larda Ankara'ya İstanbul üzerinden ulaşıldığı ve birçok milletvekili, aydın ve işadamı ile birlikte ülkeye gelen yabancı devlet adamlarının da bu hattı sıkça kullandığı düşünüldüğünde anlamı artıyordu. Yeni kurulan Cumhuriyet için, eski ve hanedan izlerini taşıyan İstanbul'dan modern ve yeni Cumhuriyet başkenti Ankara'ya yaklaşırken Anadolu'nun içlerine doğru ilerledikçe artan bir modernlik ve refah düzeyinden daha gurur verici bir şey düşünülemezdi.



Resim 3: İnşa edilmiş numune köy planlarından örnekler: Cevizli²¹(sol) ve Sincan (sağ) numune köyleri²²

Kuruluşu ilgiyle karşılanan bu yeni kırsal oluşumun köy kanununun uygulanmasında, beklenen köy kalkınmasının gerçekleştirilmesinde ve modern Türk köyünün fiziksel ve sosyal ortamının oluşumunda örnek olması bekleniyordu. Dönemin tanınmış köşe yazarlarından Çiftçi Necati²³ 1925 yılında Türk Sesi'ndeki köşesinde şöyle diyordu:

²⁰ Bu karar doğrultusunda inşa edilebilen üç köy Ankara çıkışında ilk üç istasyon olan Etimesgut, Samutlu (Temelli) ve Sincan numune köyleridir. Çetin, *a.g.e.*, s. 233 ve Örmeciöğlü, *a.g.e.*, 2003, s. 45.

²¹ Örmeciöğlü, *a.g.e.*, 2003, s. 99.

²² Behçet Ünsal, "Sincan Köyü Planı", *Arkitekt*, C 10, S 109-110, İstanbul 1940, s. 15-17.

²³ 1923'ten itibaren İzmir'de çıkan Türk Sesi gazetesinin sürekli yazarlarındandır. İzmir Atatürk Lise-si'nde uzun yıllar Tabiye (Biyoloji) öğretmenliği yapmıştır. Yazıları genellikle ülkenin tarımsal ve ekonomik kalkınması hakkındadır. Türk Sesi ve Çiftçi Necati hakkında daha detaylı bilgi için bkz. Zeki Arkan, "Kurtuluşun Sonra İzmir'de Çıkan İlk Gazete: Türk Sesi", *Atatürk Araştırma Merkezi Dergisi*, C 6,S 22, 1991, s. 75-95.

“O köyler yeni hükümetin, yeni ruhun, yeni idarenin temsili olacaklardır. Onun düzgün yolları, sıhhi evleri, fenni ahırları, iktisadi teşkilatı, müessesat-ı içtimaiyesi (sosyal kurumları), mübrem ihtiyacını temin edecek vesait-i nakliye, mukemmel bir faaliyet merkezi olacak, bizi inkırazdan (çöküşten) kurtaracaktır”²⁴.

Benzer bir iyimserliği taşıyan devlet de numune köyler ile kentle köy arasında özdeş bir modernleşme seviyesi yakalamaya çalışmış, yeni bir tarım toplumunun mekânsal altyapısı olmasını beklediği bu köyler için dönemin koşullarına göre oldukça büyük rakamlar harcamıştı. 1935 yılı itibari ile bu rakam 1.480.684 liraydı²⁵. Numune köylerin planlama ve inşası ile başlanan kırsaldaki bu modernleşme hamlesi 1924 yılında çıkartılan *köy kanunu* ile ülke geneline yayılmak istenmişti²⁶. Köy kanunu ile mevcut köy mekânları sıhhileştirilirken ve yeni yapılan numune köyler modern köy için örnek oluşturacaktı.

Köy-kent arasında sosyo-mekânsal denge yaratmak kurucu kadrolar için kırsal alanda ekonomik ve sosyal bir kalkınma yolunda mutlak bir ön koşuldu. Varılmak istenilen hedefler köyün ve kentin sadece konfor şartları olarak değil zihinsel olarak da birbirine yaklaşması koşuluyla sağlanabilir; aksi halde dengesizlik uzun vadede göçü yaratabilirdi. Dönemin en aktif köycü-mimarlarından Kozanoğlu²⁷ 1933 yılında yazdığı bir yazısında “... köylüyü köyüne bağlayan her şeyi köyünde olmalıdır; aksi taktirde köylü kendisine verilmeyen bu hakları aramak için şehirlere hücum edecektir... Vay

²⁴ Çiftçi Necati, “Mübadele ve İskan”, *Türk Sesi*, 27 Eylül 1923.

²⁵ Bakanlık bu para ile Antalya, Samsun, İzmir, Bilecik, Cebelibereket, Mersin, Manisa ve Ankara’da altmış dokuz adet köy yaptırmıştır. Bunlardan haklarında en çok bilgiye sahip olunanlar Etimesgut ve Somutlu köyleridir. Etimesgut köyüne harcanan 170.000 liranın 126.000 lirası ile elli adet göçmen evi yapılmış, bir ev 2500 liraya mal olmuştur. 44.000 liraya ise merkeze bir hükümet konağı ve memurlar için lojman yapılmıştır. Göçmenlerin su ihtiyacını karşılamak amacıyla 2500 metre uzaklıktan köye borularla su taşınması için ise 18,802 lira 19 kuruşluk harcama yapılması kararlaştırılmıştır. Somutlu köyüne ise yüz yirmi iki göçmen için 97.000 lira harcanarak her biri 3600 liraya mal olan yirmi yedi ev yapılmıştır. Aptullah Ziya Kozanoğlu, “Köy Evleri Proje ve Yapıları için Toplu Rapor”, *Arkitekt*, C 5, S 55-56, İstanbul 1935(a), s. 203-204; Ali Cengizkan, “Cumhuriyet Döneminde Kıra Yerleşim Sorunları: Ahi Mes’ud Numune Köyü”, *Arredamento Mimarlık*, S. 100+70, 2004 (b), *İstanbul*, s. 110-119.

²⁶ Köy Kanunu için bkz. *Resmî Gazete*, Tarih:7/4/1924, Sayı:68, Tertip:3, Cilt:5, Sayfa: 336.

²⁷ 1929 Güzel Sanatlar Akademisi Mimarlık Bölümü mezunu olan Abdullah Ziya Kozanoğlu (1906-1966) erken Cumhuriyet döneminin ilk mimar ve müteahhitlerindedir. İstanbul Üniversitesi Edebiyat Fen Fakültesi, Malatya Tütün Fabrikası, Sağmalcılar Cezaevi gibi gerçekleştirdiği çok sayıda yapı dışında dönemin mimari dergilerinde özellikle köy meselesi ile ilgili çok sayıda yazısı da bulunmaktadır. Zaman zaman yazılarını Aptullah Ziya şeklinde imzaladığı da görülür. Malkoçoğlu, Battal Gazi gibi çizgi roman ve sinemaya uyarlanan kahramanların yaratıcısı da olan Kozanoğlu popüler kültürde mimarlığından çok roman yazarı olarak tanınmaktadır. Ahmet İhsan Kaya, *Abdullah Ziya Kozanoğlu'nun Hayatı Sanatı Eserleri ve Romanlarının Gençlerin Duygusal Gelişimine Etkileri*, Doktora Tezi, Dicle Üniversitesi SBE, Diyarbakır 2010.

*o şehirlerin haline!*²⁸ diyordu. Aynı yazısında Kozanoğlu, köy ile kent arasındaki mekânsal farklılığı bir tür *donatıların eksikliği problemi* olarak tanımlıyor ve şehre göçen köylülerin şehre “*efendi olmak için değil, şehrin suyundan havasından, zevkinden hatta doktorundan istifade edebilmek için*” geldiğini belirtiyordu²⁹.

Köy ve kent arasında kurulacak bu dengede “İdeal Cumhuriyet köyü nasıl olmalı?” sorusu Cumhuriyetin ilk yıllarında önemli tartışmalarından biriydi. Sadece mimarlar, aydınlar ve siyasetçiler değil, inşa edilen numune köyler ile devlet ve tüm organları da bu soruya içtenlikle cevap aramaya çalışıyordu. Bu nedenle devlet her numune köyün inşası sırasında eleştiriler doğrultusunda farklı denemeler yapmıştı. Köylerin ithal malzemelerle inşası eleştirilince yerel yapım teknikleri denenmiş, tip projeler farklı iklim koşullarında yetersiz bulununca yere göre tasarımlar yapılmış, köylerin tasarımları yurtdışından getirilen uzmanlara yaptırılınca köy evlerinde köylünün kullanımına uymayan detayalar ortaya çıkmış, yabancı mimarlar kültürümüzü bilmemekle suçlanınca ulusal yarışmalar açılmıştı³⁰.

Tüm bu köy-kent ikilemi ve onun etkisindeki modernleşme denemeleri içinde mimarlığın yeri ise uygulamanın çelişkilerine ve mimarın bu ikilemde kendini tanımladığı yere bağlı olarak değişiyordu. Modern kent planlaması, modern kent konutu ve tefrişi ilgili birçok ortak değerlerde uzlaşabilen mimarlar, konu kırsal alan olduğunda “*nasıl bir modernlik*” olması gerektiğinde anlaşamıyorlardı. Örneğin; köylerin yapımında Marsilya kiremidi gibi ithal malzemelerin kullanımı pahalı olduğu ve köylünün bakım ve tamiratını kendi başına yapamayacağı şeklinde eleştirilenler olduğu gibi, köylülerle birlikte kerpiç benzeri yerel malzemeler ile inşa edilenleri yeterince modern bulmayan, bu projelerin köylüye yeni ve modern bir yaşam vadetmediğini savunanlar da vardı³¹.

²⁸ Aptullah Ziya Kozanoğlu, “Cumhuriyette Köy Yapımı”, *Ülkü Halkevleri Dergisi*, C 2, S 10, Ankara 1933(b), s. 333-336.

²⁹ Aptullah Ziya Kozanoğlu, “Köy Mimarisi”, *Ülkü Halkevleri Dergisi*, C 2, S 7, Ankara 1933(a), s. 37-41.

³⁰ Söz konusu eleştiriler için bknz. Sayar, *a.g.e.*, 1936, s. 48-51 ve Kozanoğlu, *a.g.e.*, 1933b, s. 334.

³¹ Sayar, *a.g.e.*, 1936, s. 48-51.



Resim 4: İdeal köy planlarından örnekler: Kazım Dirik'in İdeal Cumhuriyet Köyü³² ve Kozanoğlu'nun benim görüşümle köy tasarısı³³

Dönemin mimarlarının köylerle ilgili farklı farklı eleştirileri olmakla birlikte yine de, hepsinin hem fikir olduğu ideal bir Cumhuriyet köyünde olması gereken bazı temel nitelikler vardı. Bu niteliklerin ortak amacı Köprülü'nün³⁴ de dediği gibi "... köylerde bakır yaşayan manevi ruha, yani kültüre beynelmüel olan ve dış ihtişamı, dış hüviyeti temsil eden sivilizasyon (uygarlık) unsurlarını aşlamak"³⁵tı. Örneğin ideal bir Cumhuriyet köyü fenni olmalıydı. *Fennilik* yani bilimsel düşünceye duyulan inanç, öncelikle köyün planlı olmasında temsil ediliyordu. Plan ise çoğunlukla gelişmeye kapalı, sabit büyüklükteki bitmiş tasarımlar olarak karşımıza çıkıyor; genellikle simetrik ve ortogonal ızgara plandan, kare ve ya daireye değışen çeşitli saf geometrilere oluyordu³⁶. Geometri ve ortogonal ızgara plan kullanımı, planlı kırsal yerleşmelerin Avrupa'da ilk kez ortaya çıktığı 18. yüzyıl başlarından beri kullanılıyor, hatta haçvari ya da dairesel planlı bu köylere "mühendis köyleri" deniliyordu³⁶.

³² İnan, *a.g.e.*, 1972, s. ekler

³³ Plan yazar tarafından Kozanoğlu'nun tarifine göre yeniden üretilmiştir. Örmecioğlu, *a.g.e.*, 2003, s. 65.

³⁴ Demokrat Parti döneminde Dış İşleri Bakanlığı yapmış olan tarihçi ve siyasetçi Mehmet Fuat Köprülü'nün (1890-1966) köy konusundaki görüşleri için bkz. Mehmet Fuat Köprülü, "Büyük Şehir ve Köy Meselesi", *Ülkü Halkı Dergisi*, C 7, S 39, Ankara 1936, s. 461.

³⁵ Haz. Her iki proje için bkz. Ebenezer Howard, *Garden Cities of Tomorrow*, İlk basım: Londra, 1902, Tekrar basım: Faber and Faber: Londra, 1946. ve James S. Buckingham, *National Evils and Practical Remedies, with The Plan of a Model Town*. Peter Jackson, Late Fisher, Son, & Co.:Londra, 1849.

³⁶ Zeynep Eres, *a.g.e.*, 2008, s. 23.

Modernleşme söyleminin göstergesi olarak fenniliğin bir diğer yansıması da köylerin planlamasında kullanılan bölgeleme kararlarıydı³⁷. Numune köy önerilerinde konutların, sosyal donatıların, ekim dikim alanları, mezarlık vb. alanlar birbirinden ayrılıyor ve merkez etrafında planlı bir şekilde yerleştiriliyordu. Hem geometri hem de bölgeleme kararları açısından bu planların 19. yüzyıl sonu 20. yüzyıl başında önerilen bazı modern kent planları ile benzerlikleri dikkat çekiciydi. Örneğin; yazar ve gezgin James S. Buckingham'ın 1849 yılında yayınladığı model şehir planı ile Kozanoğlu'nun "Benim Görüşümle Köy" projesi, ve modern kent plancılarının öncülerinden Ebenezer Howard'ın 1902 yılında ilk kez ortaya attığı bahçeşehir planı ile Kazım Dirik'in "İdeal Cumhuriyet Köyü" planları modernliğin kurgulanmasında benzer yaklaşımlar gösteriyorlardı.

İncelenen metinlerde sıkça vurgu yapılan ikinci ortak kelime ise *sıhhlilik*. Sıhhat konusuna yapılan bu vurgunun altında Osmanlı'nın son döneminde köylerdeki pek de iç acıcı olmayan mevcut durumun etkisi büyüktü. Osmanlı'nın son dönemlerinde Türk Ocakları çalışmalarıyla ya da taşraya sürgün olarak giden memurlarla öğrenilen bu gerçek kısa zamanda akıllardaki köy manzarasını değiştirmişti. Dönemin popüler romanlarında bile köyler girişinde "salgın hastalıklar nedeniyle büyük bir mezarlığın sizi karşıladığı", "derme çatma evleriyle" bakımsız, "cehaletin kol gezdiği"³⁸ yokluk ve umutsuzluk yerleri olarak tasvir ediliyordu³⁹. Köy kanununda⁴⁰ da "köye kapalı yoldan içilecek su getirmek; kuyu ağzlarına bir arşın yüksekliğinde bilezik ve etrafını iki metre eninde harçlı döşeme ile çevirmek; evlerde odalarla ahırları bir duvarla birbirinden ayırmak vb." şeklinde sıhhileştirme şartları koyulmuş yapılmış olması konunun kırsal alanda gerçek bir problem olduğunun göstergesiydi.

Önem verilen bir diğer nokta ise *kamusal mekânların gerekliliği* idi. Okul, cami, kooperatif, halkodası, köy müzesi, köy kahvesi, itfaiye, hamam, köy odası vb. gibi birçok kamusal donatı bu planlarda kendine yer buluyordu. Bu kamusal mekânlar, kurulmak istenen yeni sosyal hayatın kentlilik düzeyine göre çeşitleniyor, sayıları artıp azalıyordu. Bu açıdan incelenebilecek en çarpıcı örnek *İdeal Cumhuriyet Köyü*

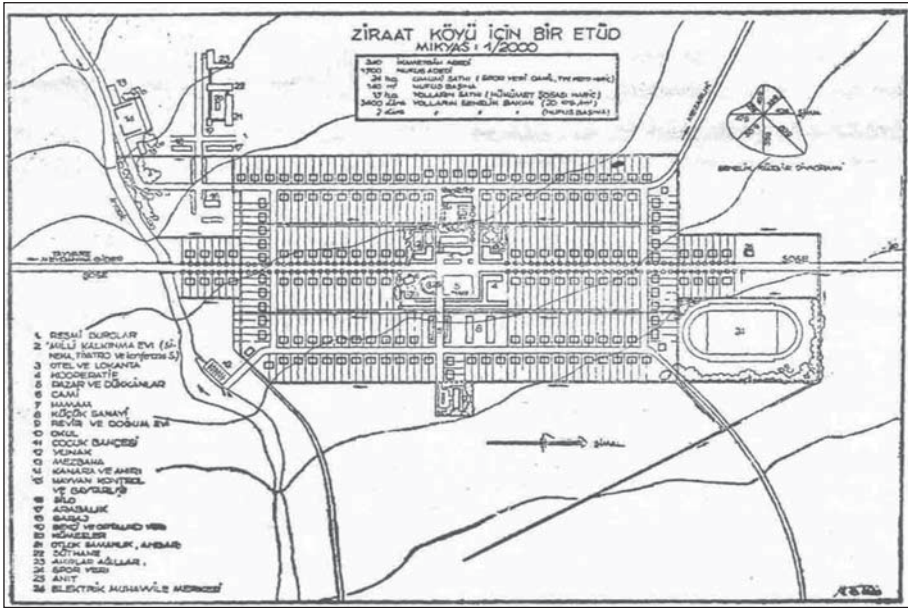
³⁷ Cengizkan, *a.g.e*, 2004(a), s. 93.

³⁸ Anadolu'daki köylerle ilgili bu olumsuz tanımlamaların geçtiği bir çok geç roman bulunmakla beraber söz konusu tasvirler Reşat Nuri'nin Çalkuşu ve Ebubekir Hazım'ın Küçük Paşa romanlarından alınmıştır.

³⁹ Osman Gündüz, *Meşrutiyet Romanında Yapı ve Tema*, Cilt 1 ve Cilt 2, Milli Eğitim Bakanlığı Yayınları, Düşünce Eserleri Dizisi:17, İstanbul 1997. s. 706-767.

⁴⁰ Köy Kanunu, *a.g.e*, 1924, s. 336.

planıydı. Bu planda itfaiyeden konferans salonuna, ziraat ve el işleri müzesinden gençler kulübüne kırk üç adet kamusal donatı bulunuyordu. Kamu yapılarındaki bu çeşitlilik o dönemde birçok kent merkezinde dahi bulunmayan düzeydeydi. Bu kamusal donatı tiplerinin birçoğu daha önce köylerde bulunmuyordu. Osmanlı döneminde kırsal alanda hükümete ait yönetsel yapılar bulunmadığından, devletin köyde mekânsal olarak temsili büyük bir yenilikti. Partinin köyle ilişkisini sağlayacak bir halkodası, Cumhuriyet'i temsil eden bir anıt, köy kooperatifleri, köy müzesi hatta bazı önerilerde görülen sağlık korucusu, tarımbaşı ve veteriner evleri devletin köylerde tüm kişi ve kurumlarıyla var olmak istediğinin açık göstergesiydi.

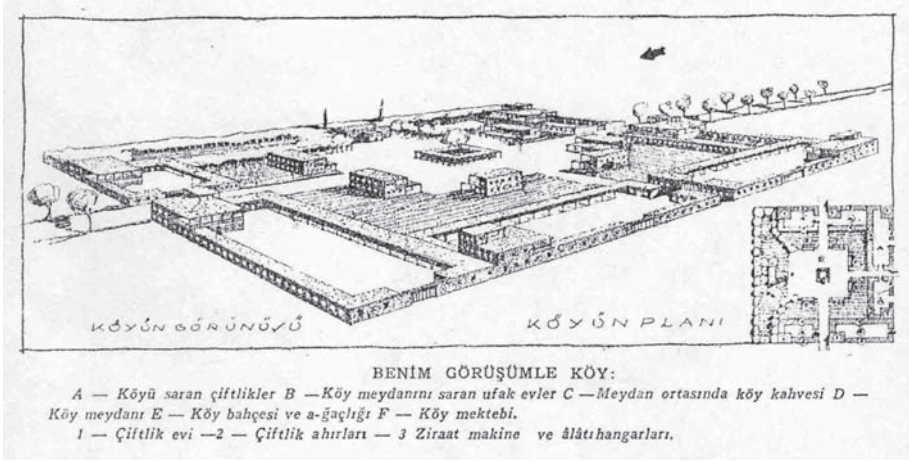


Resim 5: Milli Kalkınma Partisi Ziraat Köyü önerisi⁴¹

Kamusal donatılar açısından ilgi çeken bir diğer proje ise Milli Kalkınma Partisi'nin parti programının parçası olarak tasarlanan ideal köy planlarıydı. Bu programa göre Anadolu'da dağınık halde bulunan köylerden birbirine yakın olanlar birleştirilecek ve böylece köy sayısı 18.000'e indirilecekti. Eski köylerin

⁴¹ Söz konusu köy tasarımları her ne kadar 1950 yılında yayımlanmış olsa da planların üzerinde bulunan tarihten 1940 yılında hazırlandıkları anlaşılmaktadır. Daha detaylı bilgi için bkz. *Milli Kalkınma Partisi Nizamnamesi - İzahları ve Köy Kalkınması*, Şaka Matbaası, İstanbul 1950, s. 51.

yerine 24 hektarlık bir alanda tasarlanan 1700 nüfuslu 340 evden oluşan büyük *ziraat ve sanayi köyleri* yapılması önerilmekteydi⁴². Büyüklükleri ve donatlarıyla köyden çok kasabaya dönüşmüş bu önerilerde spor alanları, bir doğum evi ve bir de elektrik merkezi bulunmaktaydı.



Resim 6: Abdullah Ziya Kozanoğlu'nun "Benim görüşümle köy" tasarımı⁴³

Yine bu dönemde kurgulanan bazı planlar ise kamusal donatılar konusundaki farklı seçimleriyle dikkat çekiyordu. Örneğin Abdullah Ziya Kozanoğlu'nun "*benim görüşümle köy*" tasarısı önerdiği yaşam biçimi açısından diğerlerinden oldukça farklı bir noktada durmaktaydı⁴⁴. Bu tasarımda köyde camii bulunmuyor, onun meydana ki yerini Kozanoğlu'nun "*köylünün kütüphanesi, içtima yeri, sineması, kulübü daha doğrusu modern mabedidir*" dediği kahvehane alıyordu. Kozanoğlu'nun tasarımında dikkati çeken bir diğer nokta da özel mülkiyetli tekil köy konutları yerine köylüler için *Phalanstère*⁴⁵ benzeri iki katlı ortak yaşama blokları tasarlamış olmasıydı. Bu yaklaşımıyla Kozanoğlu tarımsal komünlerle benzer bir kırsal hayat anlayışı öneriyordu. Köyün planı ise çekirdekten dışarıya doğru kahvehane, onu

⁴² Nuri Demirağ, *31 Mayıs 1953'te Milli Kalkınma Partisi Kongresi Beyanati*, Şaka Matbaası, İstanbul 1953.

⁴³ Kozanoğlu, *a.g.e.*, 1933(a), s. 39.

⁴⁴ Kozanoğlu, *a.g.e.*, 1933(a), s. 39.

⁴⁵ 1772 doğumlu Fransız filozof ve sosyolog Fourier tarafından 19. yüzyılın başlarında tasarlanmış, kırsal ve kentsel özellikler taşıyan ütopyik ortak yaşam birimleridir. Detaylı bilgi için bkz. Jonathan Beecher, *Charles Fourier: The Visionary and His World*, University of California Press, California 1986.

çevreleyen meydana, köylü evleri, ortak tarım arazileri, çiftlikler olarak devam ediyordu.

İdeal köy planlarında ve uygulanmış numune köy örneklerinde dikkati çeken bir diğer nokta ise arazi kullanımlarının tasarımı ile biçimlenen üretim ve mülkiyet biçimleriydi. Temel olarak köylerde üretim düzeni şöyle tasarlanmıştı; köylüler kendi mülkiyetlerinde olan evlerinin bahçelerinde kendi tüketimleri için çeşitli ürünler üretirken, köyün ortak malı olan arazide tek tip bir ürünü imcece usulüyle üreteceklerdi. Tek tip ürünün büyük bir araziye dikilmesiyle, toprağın bütüncül kullanımı ve üretimde standartlaşma sağlanacak ve verimlilik artacaktı. 1920'lerde yapılan *kolhoz*, *sovhoz* ve *kibbutz*⁴⁶ gibi yurtdışı kırsal planlama örneklerinde sıkça uygulanan bu kolektif üretim fikri köylülerden tepki görüyordu⁴⁷. Ortak tarım alanı ve bireysel konut bahçesi yaklaşımın bir sonucu olarak bütün önerilerde köy ayrı yapı düzeninde bahçe içinde tekil evlerden oluşuyordu; bu da sık dokulu geleneksel Türk köy tipolojisinden çok farklı bir mekân yaratıyordu. Modern köy tasarımında asıl mesele, köy yaşamını anlamak ve onu köylüye yabancılaşmadan modernleştirebilmektir. Ancak mimarlar bunu nasıl gerçekleştirebilecekleri konusunda yeterli altyapıya sahip değillerdi. Yapılan planlar çoğunlukla köy realitesine uymuyor, inşa edilen köy evleri köylünün ihtiyaçları doğrultusunda değişime uğruyordu. Bu koşullar altında köy evlerinin planlaması ayrı bir ilgi alanına dönüşmüştü.

⁴⁶ Kolhoz ve sovhoz Sovyetler Birliği'nde, kibbutz ise İsrail'de kurulan tarımsal üretim amaçlı komünlerdir. Planlı yerleşkeler halinde devlet tarafından inşa edilirler. Türkiye'deki uygulamalara paralel olarak 1920'li yıllarda inşa edilmişlerdir. Bu kolektif çiftlikler hakkında daha detaylı bilgi için bkz. Y. Ziya Kınacı, *Kolhozlar, Sovhozlar ve Kibbutzlar: Kolektif Örgüt Yapılarının İncelenmesi Üzerine bir Deneme*, (<https://www.academia.edu/>, 20.07.2018); Nuran Taşlıgil ve Güven Şahin, *Kolektif İşletme Tiplerine Tipik Bir Örnek: Kibbutzlar*, Adıyaman Üniversitesi SBE Dergisi, 5/9, 2012, s. 213-219.

⁴⁷ Abdullah Ziya, Etimesgut gezisi sırasında bir köylü ile arasında geçen diyalogu şöyle aktarır:

—Merhaba baba! Dedim, nasıl yeni köyünden memnun musun?!.. Evinde, köyünde gördüğün kusurları söyle de bir daha köy yaparsak bu kusurlardan kaçalım!

—Ocağı çok yüksek oğlum, bizim kışın tarlada çalıştığımızdan ayağımız üşür. Biz ayağımızdan başka bir yerimizi ısıtmayız ki... Ayağım ocağın üstüne kalkmıyor. Sonra kömür ocağı yapmışlar. Biz kömürü, odunu nereden bulacağız, tezек yazarız biz.

—Başka?

—Başka, ahırdaki bölmeler çok ufak, bizim koca öküz sığmıyor, tekmeyi vurdu mu parçalayıp çıkarıyor! Yemlik de çok ufak koyduğumuz ot koca öküze bir sumurluk bile gelmiyor.

—Bir de bahçemiz de çok ufak, biz bahçeye çiçek ekmeyiz ki, yiyecek ekeriz.”

—Ama birlikte kullanacağımız bahçe var ya?!..

—Birlikte bahçe mi olur evlat?!”

Kozanoğlu, *a.g.e.*, 1933(b), s. 333-336.

Bu kapsamda Ünsal, Mortaş ve Eldem⁴⁸ geleneksel köy evlerini gözlemleyerek modern köy evi projeleri üretti. Ne var ki bu mimarların *Köy Evi*⁴⁹, *Kasaba Evi*⁵⁰, *Anadolu Evi*⁵¹ gibi benzer isimlerle yayınladıkları projeler, konunun ekonomik ve işlevsel yönüne uygun projeler olmaktan çok uzaktı. Bunlardan Ünsal ve Mortaş'ın tasarımları etrafı yüksek duvarla çevrili ya da avlulu büyük çiftlik evleri şeklindeki, Sedat Hakkı Eldem'in 1928 yılında sergilediği *Anadolu Evleri* dizisi malzeme kullanımıyla ve oranları ile iç Anadolu evi tarzında tek katlı villalardı. Bu projeler nasıl bir köy evi tartışmasını alevlendiriyordu.

Köy evleriyle ilgili tartışmaların artması üzerine 1935 yılında bu konuda bir yarışma düzenlendi⁵². Yarışma şartnamesinde köy evinin “malzeme ve teknik bakımından köylünün kendi kendine yapabileceği bir şekilde olmak, ucuz olmak, köylünün yaşayış tarzına uygun olmak, sıhhi ve kullanışlı olmak ve Türk zekini ve karakterini okşar olmak” koşullarını sağlaması isteniyor; ancak ev planlarının köylünün yaşamına yeni modern alışkanlıklar katması, ev içi kültürünü ve aile hayatını değiştirmesi ile ilgili herhangi bir beklenti belirtilmiyordu.

⁴⁸ Behçet Ünsal (1909-2006) 1933 Güzel Sanatlar Akademisi mezunu mimar-egitmandir. Bir süre kamuda çalıştıktan sonra akademik kariyer yapmıştır. Kazandığı proje yarışmalarının yanı sıra yazarı olduğu mimarlık tarihi hakkındaki ders kitapları ile tanınmaktadır. 1938 yılında Bayındırlık Bakanlığı Yapı ve İmar İşleri (BBYİİ) Proje Mimarı görevi sırasında Sincan Nunume Köyü'nün planlamasını üstlenmiştir.

1928 Güzel Sanatlar Akademisi mezunu olan Abidin Mortaş (1904-1963) Türkiye'nin ilk mimarlık dergisi olan *Arkitekt* dergisinin kurucularından biridir. Birçok alanda proje ve uygulama yapmış olmasına karşın, özellikle *Arkitekt*'de yayınladığı konut projeleri ile tanınır. Köy evi, kasaba evi, kooperatif evi, apartman, villa gibi farklı konut tiplerinde çok sayıda proje üretmiştir.

1928 Güzel Sanatlar Akademisi mezunu olan Sedat Hakkı Eldem (1908-1988) hem Ağa Han ödüllü mimarlığı, hem duayen hocalığı, hem de çeşitli konularda yazdığı çok sayıda ana kaynak niteliğinde kullanılan kitapları ile yakın dönem mimarlık tarihimizin en bilinen karakterlerinden biridir. Özellikle Türk Evi konusundaki araştırmaları ve yerel ile modern sentezlemeye çalıştığı millî mimari çalışmaları ile tanınır.

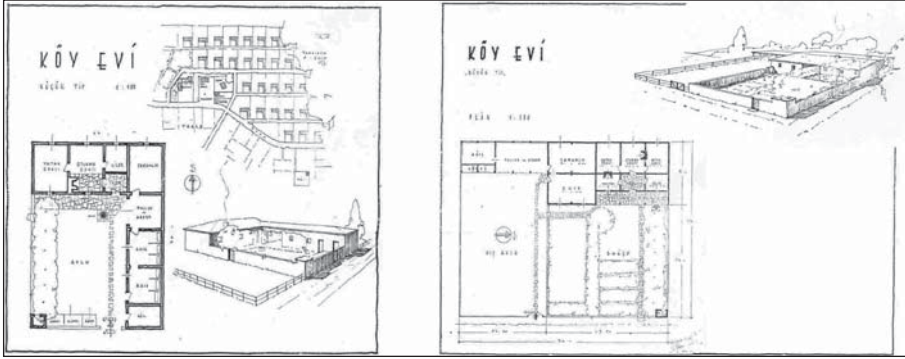
Bu kişiler hakkında daha detaylı bilgi için bkz. Gülenay Didem Durakçı, *Behçet Ünsal (1912-2006): Biyografik ve Bibliyografik Bir Değerlendirme*, Y. Lisans Tezi, YTÜ Fen Bilimleri Enstitüsü, İstanbul 2008; Süha Özkan ve Sibel Bozdoğan, *Sedat Eldem*, Literatür Yayıncılık, İstanbul 2005; Uğur Tanyeli, *Sedat Hakkı Eldem*, Boyut Yayın Grubu, İstanbul 2001; ve www.arkiv.com.tr.

⁴⁹ Abidin Mortaş, “Köy Evi Tipleri”, *Arkitekt*, C 10, S 109-110, İstanbul 1940(a), s. 8-9.

⁵⁰ Abidin Mortaş, “Küçük Kasaba Evi Projesi”, *Arkitekt*, C 10, S 109-110, İstanbul 1940(b), s. 10. ve Abidin Mortaş, “Kasaba Evleri”, *Arkitekt*, C 10, S 109-110, İstanbul 1940(c), s. 11.

⁵¹ Sedat Hakkı Eldem Akademi'de verdiği restorasyon dersi kapsamında Anadolu'nun farklı yerlerindeki sivil mimarlık örneklerinin kayda geçmesini sağlamıştır. Elde ettiği bu bilgi birikimini bir yandan Türk Evi adlı çalışması ile teorize etmeye çalışırken diğer yandan bu geleneksel plan tiplerini modernize ederek yeni konut planları üretmiştir. Mortaş köy evi tasarımlarını *Arkitekt* dergisinde yayınlarken Eldem Anadolu evleri adını verdiği bu tasarımlarını 1928 yılında düzenlediği bir sergi ile tanıtmıştır. Sibel Bozdoğan, *Moderнизм ve Ulusun İnşası*, Metis Yayınları, İstanbul 2002, s. 278,282.

⁵² “Köy Evleri Proje Müsabakası Şartnamesi”, *Arkitekt*, C 5, S 51, İstanbul 1935, s. 93.



Resim 7: Abidin Mortaş'ın "Köy Evi" önerileri⁵³

Bu dönem yayınlarında genel olarak modern evin *güneşli, hava alan, konforlu ve sağlıklı* olduğuna dair ortak bir görüş vardı. Yayınlarda tasvir edilen modern kent evi bu özelliklerine ilaveten modern görünümlü, çoğu zaman kübik biçimli bant pencereci bir evdi⁵⁴. Ancak benzer şekilde köy evleri söz konusu olduğunda, ideal köy evi çoğu zaman sadece *bol ışık ve bol hava alan, badanalı, çatlı ev* anlamına geliyordu. İyi havalandırılan, aydınlanan ve badanayla sterilize edilen böyle bir ev sağlıklı toplum yaşamının ana koşulları sağlayacak hijyenik bir ortamdı. Bazı yazılarda da "*köylünün de bugünün insanı olduğu*"nun altı çiziliyor evlerin tasarımı sırasında bunun göz ardı edilmemesi hatırlatılıyordu ancak önerilere gelindiğinde mütevazı kulübelere ortaya çıkıyordu⁵⁵. Köylünün yaşam şartlarının geliştirilmesinin konfor şartlarının geliştirilmesiyle aynı olduğu düşünülüyor, onun hayatında yaratılacak modernleşmenin özellikle iç mekânda kullanılacak mobilyalarla gerçekleşmesi bekleniyordu. "*Toprak üstünde bir arada yatanları köy karyolasına alıştırmak, yerde oturanlara iskemleyi öğretmek, yerde yemek yiyenlere masayı temin etmek suretiyle köylülerin yaşayış tarzlarında [da] bir inkılâp yaratmak*" isteniyordu⁵⁶. Böylece hem gündelik hayat dönüşümlerinin gerçekleştirilebilecek, hem de gerekli sağlık koşullarının sağlanmasına da hizmet edilecekti.

⁵³ Mortaş, *a.g.e.*, 1940(a), s. 8-9.

⁵⁴ Dönemin yayınlarında *kübik* olarak da adlandırılan bu biçimlerin kaynağı uluslararası stilin estetik kanonudur ve ana fikri Le Corbusier tarafından beş temel ilke ile özetlenmiştir. Bknz. Le Corbusier, *Bir Mimarlığa Doğru*, Çev. S. Özaloğlu Yapı Kredi Yayınları, İstanbul 2011.

⁵⁵ Burhan Arif, "Köy Projesi", *Arkitekt*, C 5, S 59-60, İstanbul 1935, s. 320.

⁵⁶ Sayar, *a.g.e.*, 1936, s. 47.

Sonuç

Tekeli'nin⁵⁷ de belirttiği gibi modernite, ortaya çıktığı batı toplumlarında dayandığı ekonomik temelleri, bireyselliği ön plana çıkaran toplumsal ilişkileri ve kurumsallaşma düzeyi ile kentsel bir projedir. Bu nedenledir ki tüm sosyal ve mekânsal kalıpları kentli insan üzerine geliştirilmiştir. Kentlerin ötekisi durumunda ise endüstrileşmeye karşı tarımsal üretimi, değişime karşı mevcut durumu (statükoyu), moderne karşı geleneği simgeleyen köyler vardır. Bu açıdan bakıldığında modernite projesinin “*temelde bir kent projesi olmasına karşın Türkiye’de köycülük akımına kaynaklık etmesi*” üzerinde durulmaya değer ilgi çekici bir ikilemdir. Bununla birlikte kurulduğu dönemde Türkiye gibi nüfusunun büyük çoğunluğu kırsal alanda yaşayan ve ekonomisi neredeyse tamamen tarıma dayanan bir ülkede modernizmin yerel koşullara göre şekillenmesi aslında kaçınılmazdır.

Türk modernleşme projesinin özgün alt-modernite projeleri oluşturması kadar ilginç bir diğer konu ise, bu söz konusu kentli modernleşme kalıplarının kırsalın yerel koşullarıyla ne kadar ve nasıl uzlaştırıldığı, ve yerel koşullara bağlı olarak tekrar nasıl düzenlendiğidir. Bu noktada, kendine modernleştirici aktör olarak bir misyon edinen mimarların konuyu nasıl bir gözle değerlendirdiği ve nasıl projeler ürettiği sorusu ise, dönemin imar faaliyetlerini, mimarının yeni bir halk yaratma çabalarındaki tavrını ve belli tercihler ve amaçlar doğrultusunda tasarlanmış yapılar çevrelerin kurgusunu anlamak için önemli ipuçları vermektedir.

Yapılan projeler ve tartışmalar izlendiğinde köy-kent ikilemindeki bu modernleşme çabası karşımıza, numune köylerin sosyo-mekânsal kurgularında hem bazı vazgeçilemeyen temel modern kavramlar olarak, hem de aynı zamanda onların indirgenmiş, sadeleştirilmiş halleri olarak çıkar. Örneğin, kentte kübik apartmanlar ve villalar ile temsil edilen modernizm, köylerin mekânsal planlamasında tercih edilen merkezilik, geometrik planlama ve bölgeleme ile temsil edilirken; modern toplum yapısındaki örgütlenme ve kurumsallaşma ise tarımsal kooperatifler aracılığıyla köye taşınır. Önceden küçük ölçekli tekil örgütlenmeler içinde gerçekleştirilen tarımın, bireysellikten çıkartılıp ortaklama (imece) usulüyle işbölümü içinde gerçekleştirilmesi fikri tarımsal üretim biçiminin endüstriyelleşmedeki seri üretim biçimleriyle uzlaştırılması yolunda bir çaba olarak değerlendirilebilir. Fakat bunda da 1920 ve 1930’larda yurtdışında gerçekleştirilen benzer projelere göre oldukça sadeleşmiş, cesaretsiz denilebilecek bir yaklaşım

⁵⁷ İlhan Tekeli, *Modernite Aşılırken Kent Planlaması*, İmge Kitapevi, Ankara 2001, s. 26.

söz konusudur. Kolhoz, kibutz gibi yurtdışı örneklerde kolektif üretim ve yaşam üniteleri ile yepyeni bir kırsal yaşam ve mülkiyet durumu önerilir ve ürünlerin toplanması, satılması vb. konularda komünleri özerk kılan düzenlemelerle desteklenirken; yurdumuzdaki örneklerde mekânsal ve yasal olarak bireysel yaşam ve mülkiyet kalıplarının devamlılığı gözlenir⁵⁸.

Bu koşullar altında modern kavramların bazılarında vazgeçilmemesi kadar bazılarında vazgeçilebilmesi de aynı şekilde ilgi çekicidir. Bu tercihler mimarlık meslek pratiği açısından bakıldığında çelişkili gibi görünse de, köy-kent arasında yaratılmaya çalışılan bu özel uygulamanın kendine özgü bazı ikilemler yaratması da kaçınılmazdır. Bunun en ilgi çekicilerinden biri köy konutlarının mimarisinde ortaya çıkmaktadır. Kent konutu hakkındaki bütün modernist söylem modern köy konutu için aynı şekilde tekrarlınsa da kübik yapılar, teras çatılar, bant pencereler gibi kent konutları için vazgeçilmez olan *görülebilir modernlik* arayışı köy konutlarının mimarisinde tercih edilmemiştir. Ulusal kökenleri Anadolu'nun damlı kerpiç yapı geleneğine dayandırılmaya çalışılan modern mimarlık köyde kolayca beyaz badanalı, kırmızı çatılı, alçakgönüllü evlere dönüşüvermiştir.

Cumhuriyetin ilk yıllarında kırsal modernleşme projesinin tercihleri söz konusu olduğunda inşa edilen numune köyler kadar, köyler ve köy evleri hakkındaki tartışmalar da büyük anlam taşımaktadır. Bu tartışmalarda genel olarak mimarlar, köyde modernist dönüşümler yapılmasının gerekliliği, aksi halde inkılâbın kentin dışına çıkamayacağı ve dolayısıyla kökleşemeyeceği konusunda hemfikirlerdir. Bu nedenle kentli düşünüş ve yaşayış tarzının köylere aşılınması, Kozanoğlu'nun⁵⁹ da “...biz bu köylerimizi yapmaya, bu kardeşlerimizi konuşturmaya, giydirmeye, bizim gibi yaşatmaya mecburuz” şeklinde belirttiği gibi bir zorunluluktur.

Hemen hemen bütün yazılarında mimarların Cumhuriyet'in kırsal alan modernleşmesi projesiyle yaratılmak istenen yeni köy yaşamı kurgusunu benimsedikleri ve bunu gerçekleştirmek için *mekânın eğitici rolü* üzerinde durdukları görülür. Mimarlar arasında “*köylüye sade ve sıhhatli şartlar altında iyi yaşamayı öğretmek*”⁶⁰ olarak özetlenen bu eğitici görev üzerinde bir uzlaşma var olmasına rağmen

⁵⁸ Ülkemizde bu konuya en yakın yasal oluşum kooperatifleri tüzel kişilik olarak tanıyan 1926 sayılı ticaret yasası ile başlamıştır. Ancak uygulamalar Osmanlı dönemindeki Memleket Sandıkları'na benzer bir şekilde daha çok kredi ve satış kooperatifleri şeklinde gerçekleşmiş, üretim konusunda etkin bir kooperatifleşme yaratılamamıştır. Orhan Özcan, *Türkiye'de Kooperatifçiliğin Tarihi Gelişimi ve Cumhuriyet Dönemi Kooperatifçiliği*, Y. Lisans Tezi, Marmara Üniversitesi SBE, İstanbul 2007.

⁵⁹ Kozanoğlu, *a.g.e.*, 1933(a), s. 40.

⁶⁰ Arif, *a.g.e.*, 1935 s. 20.

uygulanacak yöntem üzerinde derin görüş ayrılıkları söz konusudur. Uyum süreci açısından modernin köylü halka “*anane haline gelmiş şekillerden modern zihniyete doğru giden basit şekillerde*” kademeli olarak sunulmasını teklif edenler olduğu gibi⁶¹, eskinin yenisiyle tamamen yer değiştirmesi gerektiği görüşünde olanlar da vardır. Örneğin; bazı mimarlar yazılarında numune köylerin inşasını kırsal alana modern yapı tekniklerinin getirilmesi ve köylünün kerpiçten kurtarılması olarak coşkuyla kutlarken⁶² diğerleri inşa edilecek yapıların “...*detayı köylünün adetlerine, yapı tarzına ve malzemesine bırakılmak üzere mimar tarafından*”⁶³ yapılmasını, aksi takdirde “...*tanınmadığı inşaat malzemesi ve devlet parasıyla yapılan bu evlerin [köylünün kendi kendine tamir etmesine imkân vermemesi nedeniyle] köylüyü parazit haline soka[cağı]*” iddia etmektedirler⁶⁴.

Geç Osmanlı’dan Cumhuriyet’e geçerken mimarlık ortamında kırsal iskan konusunda bir gelenek ve süreklilik olgusu olduğu kadar⁶⁵, kentte olduğu gibi modernleştirici bir arzu ile kopma ve kendini ötekileştirme niyeti olması beklenir. Ancak uygulamalar incelendiğinde mimarların ciddi bir köy-kent ikilemi yaşadıkları, kentte önerdikleri modernleşme kalıplarını köyde sorgulamak zorunda kaldıkları görülür. Bir süre sonra modernlik planlı yerleşme-sağlıklı konut ikilisine indirgenecek; mimarlar hem ekonomik nedenlerden, hem de köy hayatının gerçeklerinden dolayı cesaretlerini kaybedeceklerdir. Kırsal hayatta bir inkılaptan çok gayrisihhi yaşam koşullarını ıslahat şeklindeki bu cesaretsiz yaklaşım böyle bir ikilemin sonucudur.

Tüm bu tartışmalar göstermektedir ki Cumhuriyetin ilk yıllarında köycülük çalışmaları ve numune köyler sadece kurucu kadrolar için değil aynı zamanda mimarlık mesleği için de oldukça önemli bir sorgulama sürecidir. Köy-kent ikilemindeki bu modernleşme denemesi, mimarları modern mimarlığın biçimsel ve yapısal kalıplarından sıyrılıp mekânın kendisinin modernite projesine hizmetinin en temel hallerini sorgulamaya zorlaması açısından dikkat çekicidir. Bu sebeple numune köy tartışmaları, kentteki uygulamaları ülke gerçeklerine uymamakla suçlanan mimarlık mesleğinin⁶⁶ ilk gerçek iç hesaplaşması olarak değerlendirilebilir.

⁶¹ Gustav R. Öelsner, “Köyler”, *Arkitekt*, C 14, S 155-156, İstanbul 1944, s. 271.

⁶² Sayar, *a.g.e.*, 1936, s. 48-51.

⁶³ Arif, *a.g.e.*, 1935, s. 320.

⁶⁴ Kozanoğlu, *a.g.e.*, 1935(a), s. 203.

⁶⁵ Cengizkan, *a.g.e.*, 2004(a) ve Eres, *a.g.e.*, 2008.

⁶⁶ Sibel Bozdoğan, *a.g.e.*, s. 280.

KAYNAKLAR

- “Başlangıcından Bugüne Dek Türk Resmi İçin Bir Müze Denemesi: Cemal Tollu”, *Sanat Dünyamız*, S 88, İstanbul 2003, s. 78-80.
- Köy Kanunu, *Resmî Gazete*, Tarih 7/4/1924, Cilt 5, Sayı 68, Tertip 3, s. 336.
- “Köy Evleri Proje Müsabakası Şartnamesi”, *Arkitekt*, C 5, S 51, İstanbul 1935, s. 93.
- Millî Kalkınma Partisi Nizamnamesi – İzahları ve Köy Kalkınması*, Şaka Matbaası, İstanbul 1950.
- Arif, Burhan, “Köy Projesi”, *Arkitekt*, C 5, S 59-60, İstanbul 1935, s. 320.
- Beecher, Jonathan, *Charles Fourier: The Visionary and His World*, University of California Press, California 1986.
- Bozdoğan, Sibel, *Modernizm ve Ulusun İnşası*, Metis Yayınları, İstanbul 2002, s. 278,282.
- Cengizkan, Ali, *Çağa Yerleşmek 1: Mübadele Konut ve Yerleşimleri – Savaş Yıkımının, İç Göçün ve Mübadelenin Doğurduğu Konut Sorununun Çözümünde İktisadi Hane Programı, Numune Köyler ve Emval-i Metrukenin değerlendirilmesi İçin Adımlar*, 2004(a), ODTÜ Mimarlık Fakültesi ve Arkadaş Yayınları: Ankara.
- _____, “Cumhuriyet Döneminde Kıra Yerleşim Sorunları: Ahi Mes’ud Numune Köyü”, *Arredamento Mimarlık*, S. 100+70, 2004(b), İstanbul, s. 110-119
- Çetin, Türkan, “Modern Türkiye Yaratma Projesinin orijinal Bir Boyutu: Örnek Köyler”, *75 Yılda Köylerden Şehirlere*, Ed. Oya Baydar, Türkiye İş Bankası-Tarih Vakfı ortak yayını, İstanbul 1999, s. 231-240.
- Çiftçi, Necati, “Mübadele ve İskan”, *Türk Sesi*, 27 Eylül 1923.
- Demirağ, Nuri, *31 Mayıs 1953’te Millî Kalkınma Partisi Kongresi Beyanâtı*, Şaka Matbaası, İstanbul 1953.
- Eres, Zeynep, *Türkiye’de Planlı Kırsal Yerleşmelerin Tarihsel Gelişimi ve Erken Cumhuriyet Dönemi Planlı Kırsal Mimarisinin Korunması Sorunu*, Doktora Tezi, İTÜ Fen Bilimleri Enstitüsü, İstanbul, 2008.
- _____, “Erken Cumhuriyet Döneminde Çağdaş Kırsal Kimliğin Örnekleme: Planlı Göçmen Köyleri”, *Mimarlık*, S. 375, 2014, Ankara, s. 58-63.
- Gökalp, Ziya, *Türkçülüğün Esasları*, Kum Saati Yayınları, İstanbul 2001.
- Gündüz, Osman, *Meşrutiyet Romanında Yapı ve Tema*, Cilt 1 ve Cilt 2, Millî Eğitim Bakanlığı Yayınları, Düşünce Eserleri Dizisi:17, İstanbul 1997.

- İnan, Afet, *Devletçilik İlkesi ve Türkiye Cumhuriyetinin Birinci Sanayi Planı (1933)*, Türk Tarih Kurumu basımevi, Ankara 1972.
- Kongar, Emre, *İmparatorluktan Günümüze Türkiye'nin Toplumsal Yapısı*, Remzi Kitabevi, İstanbul, 1997.
- Kozanoğlu, Aptullah Ziya, "Köy Mimarisi", *Ülkü Halkevleri Dergisi*, C 2, S 7, Ankara 1933 (a), s. 37-41.
- _____, "Cumhuriyette Köy Yapımı", *Ülkü Halkevleri Dergisi*, C 2, S 10, Ankara 1933(b), s. 333-336.
- _____, "Köy Evleri Proje ve Yapıları için Toplu Rapor", *Arkitekt*, C 5, S 55-56, İstanbul 1935(a), s. 203-204.
- _____, "Halkevleri Trakya Göçmen Evleri Proje Müsabakasında Kazanan Eserin Raporu", *Arkitekt*, C 5, S 55-56, İstanbul 1935(b), s. 205-206.
- Köprülü, Mehmet Fuat, "Büyük Şehir ve Köy Meselesi", *Ülkü Halkevleri Dergisi*, C 7, S 39, Ankara 1936, s. 459-462.
- Köymen, Oya, "Cumhuriyet Döneminde Tarımsal Yapı ve Tarım Politikaları", *75 Yılda Köylerden Şehirlere*, Ed. Oya Baydar, Türkiye İş Bankası-Tarih Vakfı ortak yayını, İstanbul 1999, s. 1-30.
- Le Corbusier, *Bir Mimarlığa Doğru*, Çev. Serpil Özaloğlu Yapı Kredi Yayınları, İstanbul 2011.
- Mortaş, Abidin, "Köy Evi Tipleri", *Arkitekt*, C 10, S 109-110, İstanbul 1940(a), s. 8-9.
- _____, "Küçük Kasaba Evi Projesi", *Arkitekt*, C 10, S 109-110, İstanbul 1940(b), s. 10.
- _____, "Kasaba Evleri", *Arkitekt*, C 10, S 109-110, İstanbul 1940(c), s. 11.
- Öelsner, Gustav R., "Köyler", *Arkitekt*, C 14, S 155-156, İstanbul 1944, s. 269-273.
- Ökçün, Gündüz, "İkinci Meşrutiyet Döneminde Yani Köylerin Kurulmasına ve Köylerde Çevre Sağlığına İlişkin Tüzel Düzenlemeler", *Prof. Fehmi Yavuz'a Armağan*, Ankara Üniversitesi Siyasal Bilgiler Fakültesi Yayınları: 528, Ankara 1983, s. 171-200.
- Örmecioğlu, Hilal Tuğba, *1850-1950 Yılları Arasında Türkiye'de Köycülük Çalışmaları ve Numune Köyler*, Y. Lisans Tezi, İTÜ Fen Bilimleri Enstitüsü, İstanbul 2003.
- Sayar, Zeki, "İç Kolonizasyon", *Arkitekt*, C 6, S 62, İstanbul 1936, s. 46-51.

Saydam, Abdullah, *Kırım ve Kafkas Göçleri (1856-1876)*, Türk Tarih Kurumu Yayınları, Ankara, 1997

Tekeli, İlhan - İlkin, Selim, “Tarımsal Teknolojide İlk Gelişmeler: İlk Makineleşme”, *75 Yılda Köylerden Şehirlere*, Ed. Oya Baydar, Türkiye İş Bankası-Tarih Vakfı ortak yayını, İstanbul 1999, s. 6-8.

Tekeli, İlhan, *Modernite Aşılırken Kent Planlaması*, İmge Kitapevi, Ankara 2001.

Ünsal, Behçet, “Sincan Köyü Planı”, *Arkitekt.*, C 10, S 109-110, İstanbul 1940, s. 15-17.

