

## TRAPEZUS SİKKE DARPLARI

MELİH ARSLAN\*

**Trapezus'un (=Trabzon) Coğrafi Konumu:** Bir Pontos kenti olup, sınırları güney-doğuda Susurmena (Sürmene); doğuda Rhizaion'a (Rize) kadar uzanırdı<sup>1</sup> Yörenin doğusunda Kolkhis, güneyinde ise, Armenia Minor yer almaktadır. Trapezus topografyası oldukça dağlık olduğundan Plinius<sup>2</sup> burasının *mante vasto clausum = geniş dağ kütleli tarafından hapsediğini* söylemekteydi. Buna karşın gemilerin demir atmaları için uygun limanlara sahip olan Trapezus sahilleri<sup>3</sup> balıkçılık açısından bereketliydi<sup>4</sup>. Yörenin dağları ise, maden bakımından oldukça zengindi. Özellikle bakır madeni açısından zengin olan bu dağlar tarihin her döneminde yoğun olarak kullanılmıştı. Bu durum söz konusu dağların civarlarında yoğunlaşan antik yol güzergahları tarafından desteklenmektedir. Trapezus *territorium*'unu adeta bir örümcek ağı gibi saran, yörenin iç kesimindeki yol ağı her bir vadi boyunca Karadeniz istikametine doğru ilerlemekteydi. Buradan da limanlar vasıtasıyla öngörülen istikametlere taşınmaktaydı.

Trapezus'un toprakları ise, buğday, arpa üretimine ve üzüm yetiştirmeye elverişliydi. Genellikle sığır, öküz, domuz, keçi cinsinden hayvanların beslendiği<sup>5</sup> yörenin etrafındaki her yerde ve güneyindeki Paryadres Dağla-

\* Melih Arslan, Anadolu Medeniyetleri Müzesi, 06240 Hisar/Ankara; e-mail: arslanmelih06@hotmail.com

Bu yayınıma konu olan sikkelerin büyük kısmı Paris Sikke kabinesindedir. Ayrıca, Trabzon, İstanbul ve Ankara Anadolu Medeniyetleri Müzesinin koleksiyonlarını da burada yayımlamaktayız. Bu nedenle bize koleksiyonlarını açmış olan, Paris Sikke Kabinesinin çok değerli Müdürü, Dr. Michel AMANDRY başta olmak üzere, Trabzon Müze Müdürü Nilgün SALIHOĞLU'na, Arkeolog Fatma KARTAL'a ve İstanbul Arkeoloji Müzesi Sikke Kabinesi Şefi, Arkeolog-Nüvizmat Turan GÖKYILDIRIM'a sonsuz teşekkürlerimi sunarım. Yine bu makalemin bilgisayar ortamındaki resim levhalarını ve mizanpajını büyük özveriyle gerçekleştiren, başta Arkeolog Oğuz BOSTANCI olmak üzere, Mehtap TÜRKMEN'e ve Ülkü DEVECİOĞLU'na teşekkürü bir borç bilirim.

<sup>1</sup> Prok. *Bell.* VIII.2.3.

<sup>2</sup> Plin. *nat.* VI. 4. 11; Kscn. *Anab.* IV. 8. 25-28; Olshausen 1991, 26.

<sup>3</sup> Strab. XII. 3. 17c. 548.

<sup>4</sup> Strab. VII. 6. 2c. 320.

<sup>5</sup> Kscn. *Anab.* IV. 8. 23; V. 2. 8-9; Arr. *Periplus* II.3.

rı'nda tarihin her döneminde arıcılık yapıldı. Prokopios'a<sup>6</sup> göre, bu bölgede üretilen ballar çok ünlü olmalarına rağmen biraz ekşiydi. Plinius'a<sup>7</sup> göre, Pontos Bölgesi'nde yaygın olan bir çeşit bal vardı ki; halk arasında buna çıldırtan şey (= mainomenon [μαινόμενον]) denirdi<sup>8</sup>. Bu bal günümüzde, Trabzon çevresinde halen "delibal" olarak isimlendirilmektedir. Bu yörede üretilen bazı ballar bol miktarda *Grayanotoxin/Rhododendron ponticum* ve *Azalea pontica* gibi zehirli maddeler içerirdi. Öyle ki, bu baldan çok yiyenleri zehirlenmişçesine acılar içinde kıvrandırdıktan sonra bayıltır; hatta öldürebilirdi. Gereğinden fazla yiyenleri ise, sarhoş eder, kusma ve ishale uğrattır yada geçici delilik benzeri kendinden geçirtir ve hastalandırır. Antikçağ tarihinin çeşitli evrelerinde (M.Ö. 4.-1. yüzyılda) yöre sakinleri, bu balı bölgelerinden geçen düşman birliklerine zarar vermek ve onları hileyle ortadan kaldırmak için kullanmışlardı<sup>9</sup>.

Trapezus'un doğu-kuzeydoğu yönünde Kolkhis'le sınırı arasında vahşi Bekhires<sup>10</sup>, Ekekhires ile Byzeres kabileleri bulunurdu<sup>11</sup>. Bunlardan Heptakometes'lerin bir kolu olan Byzeres'lerin<sup>12</sup> topraklarının doğu-kuzeydoğusunu sınırlayan Apsaros Irmağı, aynı zamanda Pontos ile Kolkhis Bölgesi'nin de doğal sınırını oluştururdu.

Bütün bunların yanı sıra, antikçağda Pontos Bölgesi şifalı otları, zehirleri ve antidotları (panzehir) özel bir ün kazanmıştı<sup>13</sup>. Bu bakımdan Halys (Kızılırmak) ve Iris (Yeşilirmak) deltalarındaki alüvyonal Gazelonitis ve Themiskyra bölgeleri başta olmak üzere birçok Pontos yöresi, ticari değeri

<sup>6</sup> Prok. *Bell.* VIII.2.4.

<sup>7</sup> Plin. *nat.* XXI. 45. 77a.

<sup>8</sup> Arıların ballarını hangi çiçekten yaptıkları önemlidir. Bu yüzden balları zehirli olabilirdi. Antikçağda otoriteler bu çeşit balların hangi çiçeklerden yapıldığını açıklamışlardır (Plin. *nat.* 44. 74-77).

<sup>9</sup> Ksen. *Anab.* IV. 8. 17-22; Strab. XII. 3. 18c. 549.

<sup>10</sup> Trapezus'a yaklaşık 80 km. mesafedeki bu yörenin en önemli yerleşimi Rhizaion'du. Burası, İ.S. VI. Yüzyılda Doğu Roma (Bizans) İmparator'u Justinianus tarafından restore ettirilmiştir (Prok. *Aed.* III. 7. 1-4). Ayrıca bkz., Skylaks *periplus* 84; Apoll. Rhod. *Argon.* II. 394-395; Av. Or. Ter. 945.

<sup>11</sup> Skylaks *periplus* 882-84; Apoll. Rhod. *Argon.* II. 1242-1244.

<sup>12</sup> Strab. XII. 3. 19c. 549; ayrıca bkz., Apoll. Rhod. *Argon.* II. 396-397. Daha detaylı bilgi için bkz., Berhardy 1974, 734 vdd.

<sup>13</sup> Verg. *Ecl.* VIII. 95-99; Appian. *Mithr.* 111; Cels. *Med.* V. 23, 3; Gal. *de Antid.* XIV. 1. 1-3. 18; Plin. *nat.* XXV. 3. 5-7; XXXVII. 11. 39; Suet. *de gram.* 15.

Pontos zengin bir floraya sahip olmasına rağmen, antikçağda bölgenin Akdeniz Dünyası'nda böylesine büyük bir üne kavuşmasının ardında, şüphesiz efsanevi Kolkhis Prensesi Medcia ile Pontos Kralı Mithradates VI Eupator'un rolü büyüktü.

yüksek bal ve bal mumu<sup>14</sup>, parfüm<sup>15</sup>, aromatik sakızlar<sup>16</sup>, alkole tat katan ve mideyi güçlendiren peli otu<sup>17</sup>, deliliğin iyileştirilmesinde ve insanların sakinleştirilmesinde kullanılan siyah çöpleme<sup>18</sup>, şarap içinde kaynatılan tohumları dizanteri hastalığının tedavisinde kullanılan sıtma otu<sup>19</sup> gibi birçok bitkileri<sup>20</sup> bütün Akdeniz havzasına ihraç ederlerdi. Ayrıca bölge içkileriyle tanınırdı. Peli şarabı<sup>21</sup> ile köklerden ve otlardan elde edilen acımsı ya da buruk maddelerin şaraba katılmasıyla yapılan içkileri ve aromatik şarapları ünlüydü<sup>22</sup>. Gene de bölgenin en önemli içkisi şüphesiz Naspercene şarabıydı. Öyle ki, fizikçi Apollodoros, M.Ö. 3. Yüzyılım ilk çeyreğinde, Mısır kralı I. Ptolemaios'a Pontos'un Naspercene şarabını özellikle överek tavsiye etmişti<sup>23</sup>.

<sup>14</sup> Bal (Polyb. IV. 38. 4; Plin. nat. XI. 19. 59; XXVII. 5. 18; Prok. Bell. VIII. 2. 4), Paryadres Dağları'nın sarhoş eden ve insanı kendinden geçiren balı (Ksen. Anab. IV. 8. 17-22; Strab. XII. 3. 18 c. 549; Plin. nat. XXI. 45. 77). Plinius'a (nat. XXI. 49. 83) göre, doğal arı salgısından oluşan balmumunun en en iyisi *Punic* olarak isimlendirilmekteydi. Çok sarı bir renge sahip olup, zehirli ballar diyarı Pontos'ta üretilmekteydi. Plinius (*ibid.*) söz konusu pasajında, Pontos'un bal ve balmumu konusundaki yayılmış üniüne olan hayretini gizlememektedir. Konuya ilişkin olarak ayrıca bkz., Plin. nat. XI. 19. 59; XV. 18. 65; XXI. 44. 74; 45. 77; 49. 83; Strab. XII. 3. 18 c. 549.

<sup>15</sup> *Amonum*=balsam (Dsc. Med. I. 15. 1; Plin. nat. XII. 28. 48-49 c), *asarum*=findık ağacı kökü (Dsc. Med. I. 10. 2; Plin. nat. XII. 27. 47; Gal. de san. Tuend. VI. 12. 4).

<sup>16</sup> *Mastix*=SAKIZ (Plin. nat. XII. 36. 72; XIV. 25. 128). Plinius'a (nat. XII. 36. 72) göre, Pontos'ta ayrıca katrana benzer bir bitki daha vardı. Ancak bunların en ünlüsü Khios sakızıdır. Beyaz renklisinin yaklaşık yarım kilosu 10 *denarii*'ye, siyah renklisi ise, 20 *denarii*'ye satılırdı.

<sup>17</sup> *Absinthium*=peli otu (Plin. nat. XI. 75. 194; XIV. 19. 109; XXVI. 58. 91; XXVII. 28. 45-46; Cato, de re Rustica CLIX.).

<sup>18</sup> *Melampodion*=siyah çöpleme (plin. nat. XXV. 21. 49).

<sup>19</sup> *Eupatorium*/*Eupatoria*=sıtma otu. Plinius'a (nat. XXV. 29. 65) göre, kökü işe yaramazdı; fakat tohumu şarap içine katıldıktan sonra, dizanteri hastalığının tedavisinde çok etkiliydi.

<sup>20</sup> *Triticum*=buğday (Plin. nat. XVIII. 12. 63), *aristolochia*=*Venüsçeçeği/loğusa otu* (Plin. nat. XXV. 54. 97), *acacia*=akasya (Dsc. Med. I. 101. 4), *venena*=zehirli otlar (Verg. Buc. VIII. 94-95), *liquorice/glykyrrhiza*=meyankökü (Plin. nat. XXII. 11. 24), *scordotis/scordion*=*yer meşesi, kurtluca* (Plin. nat. XXV. 27. 63; Dsc. Eup. I. 3; Med. III. 1).

<sup>21</sup> Yaklaşık yarım kilo Peli otu, 22.5 litre şarabın içinde üçte birine incene kadar kaynatılarak ya da şarabın içine peli filizleri atılarak yapılırdı. (Plin. nat. XIV. 19. 109). Deneyimli şarap yapımcıları şaraba, Pontos'ta bulunan katrana benzer bir madde, iriskülü ve yağ katarlardı. Bu, şarabın tadını biraz ekşitirdi. Ancak içinde daha önceden sirke olan kaplara, şarabın koyula-bilmesini sağlardı (Plin. nat. XIV. 25. 128; ayrıca bkz., Işık 2001, 111). Paryadres Dağları'nda ikamet eden vahşi Mossynoikoi kavimleri de şarap imal ediyorlardı. Bu şaraplar Helenlerin damak tadına göre; eğer su katılmazsa biraz ekşiydi. Fakat suyla karıştırıldıktan sonra, lezzeti de kokusu da pek hoş oluyordu (Ksen. Anab. V. 4. 29).

<sup>22</sup> Plin. nat. XIV. 19. 109; XXVII. 28. 46.

<sup>23</sup> Plin. nat. XIV. 9. 76.

Sarp dağlar ve bereketli ırmak vadilerinden oluşan Pontos'un jeomorfolojik yapısının değişik olması ülkeyi oluşturan dört bölgenin ayrı ayrı ele alındıklarında çok farklı karakterleri taşıdıkları görülmektedir. Fakat, birlikte ele alındığında çoğu küçük ovalarla parçalanmış, şaşırtıcı vadi, tepe, yamaç ve taraca silsileleriyle toprağın son derece verimli oluşu, doğal maden ve kereste kaynakları, eski devirlerden itibaren yüksek bir gelişim düzeyine ulaşmış endüstri ve ticari gelişimi Pontos'un özellikle Helenistik Dönem Anadolu tarihinde önemli bir rol oynamasını sağlamıştır<sup>24</sup>.

**Trapezus'un Tarihi:** Bugün olduğu gibi, antik çağda da Pontos Bölgesinin önemli bir liman şehridir. Greklerin Karadeniz'e ilk gittiği dönem, Miken Çağına (M.Ö. 1400) rastlar. Esas Grek yerleşimleri Arkaik ve Klasik çağda olmuştur. Kent, ilk kez Miletos'lularca kolonize edilmiştir. Kaeseria'lı Eusebes'e<sup>25</sup> göre bu tarih Olimpiyat Oyunlarının 6. yılına (takriben M.Ö. 756-755) rastlamaktadır. Sinope'lilerce ikinci kez kolonize edilmiştir. Gerçekte kolonizasyonun hangi tarihte başladığı bilinmemektedir. Şehirde bulunmuş arkeolojik belgeler 7. yüzyılın ortasına kadar çıkmaz. Şehrin kuruluşuyla ilgili önerilen tarihler değişkendir. Buna rağmen şehrin kuruluşu, M.Ö. 7. yüzyılın ikinci yarısından (M.Ö. 631-600) tarihinden başlatılmaktadır. Milet'liler M.Ö. 8. yüzyılda Pontus kıyılarını keşfediyor, takip eden yıllarda da yerleşmeler başlıyor. Greklerin Pontus kıyılarına yerleşmelerinin birkaç nedeni vardır. 1. cisi bölgenin maden, kereste, bol gıda ürününe sahip olması ve topraklarının henüz daha işlenmemiş (bakır) olmasıdır. Trapezus Persler zamanında Büyük Krala ödemelerde bulunuyordu. Büyük İskender tarafından Pers İmparatorluğunun fethinden sonra kent Bergama Kralı Eumenes'e bağlandı<sup>26</sup>. Geç Helenistik dönemde Pontus Kralı 6. Mithridates ile Roma arasında yapılmış olan Mithridates Savaşları (M.Ö. 88-63) esnasında şehir bu karışıklıktan etkilenmemiştir. 63 de Büyük Mithridates'in ölümünden sonra Pontus Roma hakimiyetine girmiş ve bölgeye gelen Büyük Pompeius bu yıldan itibaren bölgede bir dizi idari düzenlemeler yapmıştır. Bölge ilk önce Galatya Kralı Deiotaros'un (M.Ö. 64-40) kontrolüne bırakılır, daha sonra bir süreliğine Romaya bağımlı yerel krallar tarafından (Darius, Polemon I, Pythodoris ve Polemon II) yönetilir. Bu süreç Roma İmparatoru Neron (M.S. 54-68) zamanına kadar devam ettirilir. Neron zamanında Pontus Bölgesi Galatia Eyaletine, Vespasian (M.S. 69-79) döneminde ise Galatia-Kappadokia birleşik eyaletine bağlanır.

<sup>24</sup> Arslan 2007, s. 46-48.

<sup>25</sup> *Canons chronologiques*, 1.80.

<sup>26</sup> Quinte-Curc, 10, 10; Plutarque, *Vie d'Eumène*, 3, 3.

Hadrian (M.S. 117-138) ile birlikte Kappadokia Eyaletine girer ve bu durum Severus Alexander (222-235) ile sona erer ve kent tekrardan Pontus Eyaletine bağlanır. Bu durum Bizans İmparatoru Justin I'in (M.S. 527-565) 535 yılındaki idari reformuna kadar sürer. Trapezus Paphlagonia'daki Sinope'lilerin kurmuş olduğu bir Hellen kenti olarak ilk sikkelerini M.Ö. 4. yüzyılda bastırmıştır.

**Trapezus Sikkeleri:** Şehirde basılan ilk sikkeler gümüş olup, Pers ağırlık standartında üretilmiştir. Büyük (drahmi) ve küçük (diobol) iki tipini tanıdığımız bu sikkelerin ön yüzlerinde, sakallı genç bir erkek (Hermes ?) başı ve arka yüzlerinde, masa üzerinde üzüm betimlenmiştir. Şehrin adı, **TPA** şeklinde masanın ayakları arasında görülmektedir (bkz., kat. no. 1-2).

M.Ö. 4 yüzyıla tarihlenen bu iki erken gümüşlerin dışında, M.Ö. 4. yüzyıla tarihlenen iki gümüş sikke daha vardır. Bunlardan birisi obol, diğeri hemiobol'dür. Her iki gümüş sikkenin ön yüzünde, defne taçlı Apollon başı sola ve arka yüzde, sağa yüzen yunus balığı betimlenmiştir. Arka yüzde, üstte, **TPA** (= Trapezus) kısaltması, altta ise, **EY** kısaltması yazmaktadır. Bu iki sikke Paris Kabinesinde, Grand Duc Koleksiyonunda bulunmaktadır<sup>27</sup>. Son yayınlarda, bu Apollon ve yunus balığı tasvirli gümüş sikkenin obol olanı, M.Ö. 2. yüzyıla tarihlenmiştir<sup>28</sup>. Söz konusu bu iki sikkenin resimleri elimizde olmadığı için burada gösteremedik. Fakat bu yayının Trapezus için toplu bir yayın olması nedeniyle bu erken gümüş örneklerin üçüncü tipini oluşturan bu küçük birimdeki sikkeleri de burada tanıtmak ihtiyacını duymaktayız.

Burada resimleri olmayan Apollon ve yunus balıklı, obol ve hemiobol sikkelerin arka yüzlerindeki **TPA** kısaltmasının, şehrin adının, kısaltması olduğu öteden beri bilinmektedir. Ancak, **EY** kısaltmasının ne anlama geldiği henüz anlaşılmalı değildir. Biz burada bu **EY** kısaltmasına bir yorum getirmek istiyoruz. **EY** (= **EYEPΓETOY**) veya (= **EYΠATOPOΣ**) sıfatlarının bir kısaltması olabilir mi acaba diyoruz. Eğer böyle olursa, bu sikke, Pontus krallarından Mithridates V, Evergetes (M.Ö. 150-120) veya Mithridates VI, Eupator (M.Ö. 120-63) zamanlarında basılmış olmalıdır. Evergetes sıfatı taşıyan Pontus kralı Mithridates V'in yalnızca bir sikkesi bilinmekte olup, ön yüzde kralın diademli başı sağa bakmaktadır. Arka yüzde, **ΒΑΣΙΛΕΩΣ ΜΙΘΡΑΔΑΤΟΥ ΕΥΕΡΓΕΤΟΥ** yazıları ile sakallı, başında modius, elinde kartal tutan bir kişi betimlenmiştir. Sikkenin arka yüzünde,

<sup>27</sup> Bkz., Rec. gén., s. 148, no. 3a ve 3b.

<sup>28</sup> Bkz., SNG BMC IX, no. 296.

ΓΟΡ (= yıl 173) ve MK monogramı da vardır. Fakat bu sikke yayınlarda sahte olarak tanımlanmıştır<sup>29</sup>. Bu durumda, SNG BMC IX kataloğunun 296 numarasında yer alan, M.Ö. 2. yüzyıla verilen Apollon ve Yunus tasvirli obol'ün tarihlenmesi doğru kabul edilirse, bu sikkenin, Mithridates V, Evergetes (M.Ö. 150-120) tarafından Trapezus'ta bastırılmış bir sikke olma olasılığı kuvvetli bir ihtimaldir.

M.Ö. 4. yüzyıl ve 2. yılda bastırılmış dört gümüş sikkelerin iki farklı tipi ve dört ayrı ağırlık birimi görülmektedir. Bu ilk gümüş sikkelerden sonra, Roma İmparatorluk dönemine kadar kentte hiç sikke bastırılmamıştır.

Kentin Roma İmparatorluk Dönemi sikkelerinin basımları ise, Trajan (M.S. 98-117) ile başlayıp, Philip II (M.S. 247- 249) döneminde sona ermektedir.

İmparatorluk dönemi sikkelerin arka yüzlerinde, kentin en çok sevdiği kült olan Mithras tasvirlerine sıklıkla yer verilmiştir. Kentin ismi, **ΤΡΑΠΕΖΟΥΝΤΙΩΝ** şeklinde yazılmıştır. Ayrıca yarı-otonom bu bronz sikkeler üzerinde, başlangıcı M.S. 63 yılı olan bölgesel era yılı bulunmaktadır. Böylece Trapezus darphanesinin imparatorluk basımlarını kesine yakın bir tarihle bilmemiz mümkündür.

Mithras kültü, Persler tarafından M.Ö. 5. yüzyılda bölgeye sokulmuş ve Hellenistik Pontos Kralları (Mithradates Hanedanlığı) döneminde Mén kültü olarak çok yaygın bir inanış halini almıştır.

Tanrı Mithras tasvirleri, çoğunlukla at üzerinde tasvir edilmekle beraber bazı sikkelerde şua taçlı ve Frigya Şapkalı büst olarak ta gösterilmiştir. Roma İmparatorluk dönemi üretimlerinin yüzde doksanında tasvir edilen Mithras'ın dışında Trapezus sikkelerindeki diğer tipler şunlardır: Athena; Dionysos; Hades-Serapis; Hermes; Nemesis; Serapis, Tyche ve Zeus. Ayrıca şehrin ismi defne çelengi içinde yazılmıştır.

Görüldüğü üzere, çok sayıda imparator zamanında sikke bastırılmış olan kent, tip çeşitliği açısından çok fakirdir. Sikkelerin arka yüz tasvirlerinin nerede ise tümü Mithras tasvirlerine ayrılmıştır. Bu yüzden arka yüz tasvirlerinde, Mithras dışında ancak 7 veya 8 farklı tip çeşitliliği görülmektedir. Trapezus sikkelerinde Mithras'ın 13 farklı tiplmesi bulunmaktadır. İran kökenli bu tanrı daha çok at üzerinde, doğulu tarz (tunik ve pantolon ile)

<sup>29</sup> Bkz., Rec. gén., s. 13, dipnot 2.

tasvir edilmiştir. Başında Phrygia başlığı, bazen şua taçlı. Bunlar aşağıda gösterilmiştir.

**Mithras'ın Tasvir Tipleri :**

- 1-) Mithras büstü sağa; Phrygia başlıklı ve şua taçlı.
- 2-) Mithras büstü sola; Phrygia başlıklı ve şua taçlı.
- 3-) Mithras büstü sağa; Phrygia başlıklı, şua taçlı ve önde at protomu.
- 4-) Mithras at üzerinde sağa; arkada, bir ağaç ve önde, bir sunak.
- 5-) Mithras at üzerinde sağa; arkada, bir sunak.
- 6-) Mithras at üzerinde sağa; arkada, bir ağaç, önde, bir sunak ve üzerinde karga olan sütun.
- 7-) Mithras at üzerinde sağa; arkada, bir ağaç, önde, bir sunak, üzerinde karga olan sütun, geride ve önde meşale taşıyan iki kişi.
- 8-) Mithras at üzerinde sağa; arkada, bir ağaç, önde, yüksek bir sütun.
- 9-) Mithras at üzerinde sağa; arkada, bir ağaç, önde, bir sunak ve yılan.
- 10-) Mithras at üzerinde sağa; arkada, bir ağaç ve meşale taşıyan bir kişi ve önde, üzerinde karga olan yüksek bir sütun.
- 11-) Mithras at üzerinde sağa.
- 12-) Mithras at üzerinde sağa; arkada, bir ağaç, önde, bir sunak ve boşlukta, yıldız.
- 13-) Mithras at üzerinde sağa; önde, bir ağaç.

Tümü bronz olan Roma İmparatorluk dönemi sikkelerinin ön yüzlerinde, 14 İmparatorun ve 6 İmparatoriçe'nin portreleri tespit edilmiştir. Tüm bu sikkeler içerisinde çok az yeni arka yüz kalıbı bulunmuştur. Buna karşılık, bazı kalıp varyasyonları ortaya çıkmıştır. 27 numaralı Julia Domna sikkesinin arka yüzündeki, Dionysos'lu kalıp, 30 numaralı Caracalla'ya ait, 52.39 gr. ağırlıktaki madalyon sikke ve 35 numaralı Elagabalus sikkesindeki at üzerindeki Mithras'lı kalıplar yeni kalıp varyasyonlarıdır. Kataloğumuzun 30 numarasındaki at üzerinde Mithras betimlemeli bu madalyon sikke, şimdiye kadar hiçbir yayında tanıtılmamıştır. Söz konusu bu ünük madalyon sikkelyi, ilk kez biz müzayede satış kataloglarından bularak buraya aldık.

Sonuç olarak bu yayımla, M.Ö. 4. yüzyıla tarihlenen iki gümüş sikkeleri ile 81 adet Roma dönemi sikkesi tanıtılmaktadır. Toplam 83 adeti bulan bu yayındaki sikkelerin 46'sı Paris Kabinesinde, 27'si Trabzon Müzesinde ve 5 adeti de Ankara, Anadolu Medeniyetleri Müzesindedir. Ayrıca 5 adet sikkeyi İstanbul Arkeoloji Müzesinden ve 1 adet ünik madalyonu müzayede satış kataloğundan buraya aldık.

### TİPLER, SEMBOLLER VE TANRI SİMGELERİ

- Ağaç** : 23-25-27; 31-34 -36; 45-53; 56-57; 61-65; 76-80.
- Alevli sunak** : 23-27; 31-34,36,38; 45-53; 56-57; 61-64; 74,76-81.
- Asa** : 39.
- Asa (ucu topuzlu)** : 39.
- Asma kütüğü** : 40.
- At protomu** : 14-22; 29-30.
- Bereket boynuzu** : 41-44; 58; 60; 66-69.
- Çelenk** : 5-11.
- Chiton, uzun** (= tunik benzeri bir elbise) : 23-27; 31-38;45-53; 56-57; 62-65; 74; 76-81.
- Chlamys (= pelerin)** : 23-27;31-38;45-53; 62 - 65; 70 -72; 74 - 81.
- Defne çelengi içinde yazı**: 5-11.
- Diadem taç**: 56-61.
- Dionysos ayakta** : 28; 40; 54; 70-72.
- Drape** : 3-4, 12-22; 29-30; 45; 56-61.
- Erkek başı** : 1-2.
- Genç erkek başı** : 1-2.
- Gemi dümeni** : 55, 58, 60; 66-68.
- Hades-Scrapis ayakta** : 39.
- Hayvan (dört ayaklı)** : 83.
- Hermes başı** : 1-2.
- Kalathos (= polos)** : 39.
- Kantharos** : 28; 54; 70-72.
- Karga** : 31-34; 65; 79-80.
- Kule taç** : 69; 82.
- Masa** : 1-2.
- Meşale** : 25; 37.
- Meşale taşıyan kişi** : 25; 37.
- Mithras büstü** : 3-4; 12-22; 29-30.
- Mithras at üzerinde** : 23-27; 31-38; 45-53; 56-57; 61-65;74,76-81.
- Modius** : 73.
- Palmiye dalı** : 59.
- Panter** : 28; 40; 54.
- Patera** : 41-44.
- Phrygia başlığı** : 3-4;12-27;29-38;45-53;56-57 61-65; 74;76-81.
- Polos (= kalathos)** : 39
- Sakal** : 1-2.
- Serapis ayakta** : 59; 73.
- Şualı taç** : 3-4; 12-22; 29-30.
- Sütün** : 31-34; 65; 78-80.
- Taçsız baş** : 13.
- Tanrıça ayakta ?** : 83.
- Thyrso** : 28, 54, 70-72, 75
- Türban** : 69; 82.
- Tyche ayakta** : 55; 58; 60; 66-68.



**Tyche büstü** : 69; 82.

**Yıldız** : 62; 73; 76.

**Tyche oturuyor** : 41-44.

**Zırh** : 15-24; 31-44; 46-51;53-55;62-73;76

**Üzüm salkımı** : 1.

**Tablo 1: Yayınımızda Yer Alan Roma İmparator ve İmparatoriçleri**

Sıra No:	İmparator ve İmparatoriçler:	Katalog Sıra No :
1.	Trajan	Katalog No: 3-11
2.	Antoninus Pius	Katalog No: 12
3.	Marcus Aurelius	Katalog No: 13-14
4.	Commodus	Katalog No: 15-22
5.	Septimius Severus	Katalog No: 23-24
6.	Julia Domna	Katalog No: 25-28
7.	Caracalla	Katalog No: 29-30-34
8.	Elagabalus	Katalog No: 35-44
9.	Julia Paula	Katalog No: 45
10.	Severus Alexander	Katalog No: 46-55
11.	Orbiana	Katalog No: 56-59
12.	Julia Mamaca	Katalog No: 60-61
13.	Gordian III	Katalog No: 62-73
14.	Tranquillina	Katalog No: 74-75
15.	Philip I	Katalog No: 76
16.	Otacia Severa	Katalog No: 77-80
17.	Philip II	Katalog No: 81-83

**Tablo 2: Roma Dönemi Trapezus Sikkelerinin Emisyon Sayıları**

<b>Emisyon:</b>	<b>Era Yılı-Basım Tarihi:</b>	<b>Sikke Bastıran İmparatorlar:</b>
1.	N (=50) = M.S. 113-114	Trajan
2.	?	Antoninus Pius
3.	ϕH (=98) = 161-162	Lucius verus
4.	P (=100) = 163-164	Marcus Aurelius
5.	?	Lucius Verus ve Faustina II
6.	PK (=120) = 183-184	Commodus
7.	PKE (=125) = 188-189	Commodus
8.	AAP (=131) = 194-195	Sept. Severus ve J. Domna
9.	EAP (=135) = 198-199	Geta ve Caracalla
10.	AMP (=141) = 204-205	Septimius Severus
11.	PNI (=153) = 216-217	Caracalla ve Julia Domna
12.	PNE (=155) = 218-219	Elagabalus ve Julia Paula
13.	PNζ (=156) = 219-220	Elagabalus
14.	PΞA (=161) = 224-225	Severus Alexander ve J. Paula
15.	PΞB (=162) = 225-226	Severus Alexander ve Orbiana
16.	PΞΓ (=163) = 218-219	S. Alexander, Orbiana ve J. Mamaea
17.	POE (=175) = 238-239	Gordian III
18.	POΘ (=179) = 242-243	Tranquillina
19.	ΠP (=180) = 243-244	Gordian III ve Tranquilina
20.	AΠP (=181) = 244-245	Philip I, Otacilia ve Philip II

**ANTİK KAYNAKLAR LİSTESİ**

- Appian *Mithr.* (= Appianus, *Mithridateios*)  
 Kullanılan Metin ve Çeviri: *Appian's Roman History*. With an English translation by H. White, Reprint. Cambridge, Mass.-London 1912-1913 (The Loeb Classical Library).
- Apoll. Rhod. *Argon.* (= Apollonios Rhodios, *Argonautica*)  
 Kullanılan Metin ve Çeviri: *The Argonautica*. With an English translation by R. C. Seaton, I-IV. Cambridge, Mass.-London 1967 (The Loeb Classical Library).
- Arr. *Anab.* (= Arrianus, *Anabasis*)  
 Kullanılan Metin ve Çeviri: *Arrian*. With an English translation by P. A. Brunt I-II. Cambridge, Mass.-London 1976-1983 (The Loeb Classical Library).
- Arr. *Periplus.* (= Arrianus, *Periplus Ponti Euxini*)  
 Kullanılan Metin ve Çeviriler: *Arriani, Periplus Ponti Euxini. Arrianus'un Karadeniz Seyahati*. Çev. ve Yor.: M. Arslan 2005 İstanbul.
- Av. Or. *Ter.* (= Avienus, *Descriptio Orbis Terrae*)  
 Kullanılan Metin: Rufi Festi Avieni, *Descriptio Orbis Terrae*. Ed. C. Müller. *Geography Graeci Minores II*. Paris 1990.
- Cels. *Med.* (= Celsus, *De Medicina*)  
 Kullanılan Metin ve Çeviri: Celsus, *De Medicina*. With an English translation by W. G. Spencer I-II. Cambridge, Mass.-London 1935-1938 (The Loeb Classical Library).
- Gal. *de Antid.* (= Galenus, *De Antidotis Libri II*)  
 Kullanılan Metin: Celsus, *De Antidotis Libri II*. Ed.C. G. Kuhn. *Claudii Galeni Opera Omnia*, vol. XIV Leipzig: Knobloch 1927, repr. Hildesheim: Olms 1965: 362-1058.
- Ksen. *Anab.* (= Ksenophon, *Anabasis*)  
 Kullanılan Metin ve Çeviriler: *Anabasis*. With an English translation by C. L. Brownson I-VII.

- Cambridge, Mass.-London 1968 (The Loeb Classical Library).
- Plin. *nat.* (= G. Plinius Secundus "Yaşlı", *Naturalis Historia*)  
 Kullanılan Metin ve Çeviri: Celsus, *Pliny Natural History*. With an English translation by H. R. Rackham, W. H. S. Jones, D. E. Eichholz I-X. Cambridge, Mass.-London 1938-1971 (The Loeb Classical Library).
- Polyb. (= Polybios, *Historiai*)  
 Kullanılan Metin ve Çeviriler: *The Histories*. With an English translation by W. R. Paton I-VI. Cambridge, Mass.-London 1922 vd. (The Loeb Classical Library).
- Prok. *Aed.* (= Prokopios, *De Aedificiis*)  
 Kullanılan Metin ve Çeviriler: Procopios Caesariensis, *De Aedificiis*. Ed. J. Haury. Leipzig, Teubner. 1905-1913.
- Prok. *Bell.* (= Prokopios, *De Bellis*)  
 Kullanılan Metin ve Çeviriler: *History of the Wars*. With an English translation by H. B. Dewing. London-New York 1928 vd. (The Loeb Classical Library).
- Skylaks. *periplus*. (= Skylaks, *Periplus Scylacis*)  
 Kullanılan Metin: *Periplus Scylacis*. Ed. C. Müller. *Geography Graeci Minores* I. Paris 1990.
- Strab. *Geogr.* (= Strabon, *Geographika*)  
 Kullanılan Metin ve Çeviriler: *The Geography of Strabo*. With an English translation by H. L. Jones I-VIII. London, New York 1917-1932 (The Loeb Classical Library).  
 Strabon, *Coğrafya*. Çev.: A. Pekman. İstanbul 2000.
- Suet. *gram.* (= Suetonius, *De Grammaticis et Rhetoribus*)  
 Kullanılan Metin ve Çeviri: *The Lives of the Caesars*. Ed. And translated J.C. Rolfe I-II. Cambridge, Mass.-London 1951. (The Loeb Classical Library).

Verg. *Ecl.*

(= Vergilius, *Eclogue*)

Kullanılan Metin ve Çeviriler: Virgil, *Eclogue*,  
Georgics, *Aenid*, *the Minor Poems*. With an English  
translation by H. Fairclough I-II. Cambridge,  
Mass.-London 1966-1967 (The Loeb Classical  
Library).

### FAYDALI KAYNAKÇALAR VE KISALTMALARI

- ARSLAN 1991** M. Arslan, "Pontus ve Paphlagonia Bölgesi Şehir sikkeleri". *Anadolu Medeniyetleri Müzesi 1990 Yıllığı*. Ankara 1991: 144-175.
- ARSLAN 1997** M. Arslan, "Anadolu Medeniyetleri Müzesinde Bulunan Pontus Krallığı'na ve Pontus Kentlerine Ait Roma Devri Sikkeleri". *Arkeoloji Dergisi V* . (Edited by H. Malay) E.Ü. Edebiyat Fakültesi Yayınları. İzmir 1997: s. 101-102.
- ARSLAN 2007** M. Arslan, Mithradates VI Eupator, Roma'nın Büyük Düşmanı. İstanbul 2007.
- BERNHARDY 1974** G. Bernhardt, *Dionysius Periegetes I-II, cum vetustis commentariis et interpretationibus ex recensione et cum annotatione*. Hildesheim-New York 1974.
- BERNHARD 1949** M. Bernhard, "Dionysos und seine Familie auf griechen Münzen (Numismatischer Beitrag zur Ikonographie des Dionysos), in: Jahrbuch für Numismatik und Geldgeschichte I. 1949: 7-175.
- BMC PONTUS** W. Wroth, *British Museum Catalogue of Greek Coins. Pontus, Paphlagonia, Bithynia and the Kingdom of Bosphoros*. London 1889.
- GOLENKO 1963** K. V. Golenko, "Moneta dai ritrovamenti nella fortezza di Sukhumi (Sebastopolis), 1952 [testo in russo], in: Trudy Abkhazskogo Instituta Iazbeka Literaturny i Istorii 33-34. 1963: 254-257.
- CUMONT 1939** F. Cumont, "Mithra en Asie Mineure", dans W. M. Calder et J. Keil (eds), *Anatolian Studies presented to William Hepburn Buckler*, Manchester 1939: s. 67-76.

- EHLING 2001** K. Ehling, "Mithras equitans auf den Kaiserzeitlichen Münzen von Trapezunt", *Epigraphica Anatolica*, 33, 2001: s. 129-133.
- FRENCH 1984** D. H. French, "Classis Pontica". *Epigraphica Anatolica* 4 (1984): 53-60.
- GOLENKO 1964** K. V. Golenko, *La circolazione fiduciaria in Colchide durante l'epoca romana* [testi in russo], Leningrad 1964.
- HUNTER II** G. MacDonald, *Catalogue of Greek Coins in the Hunterian Collection*. University of Glasgow, II, Glasgow 1901.
- IMHOOF, GM** F. Imhoof-Blumer, *Griechische Münzen*, München 1890.
- IRELAND 2000** S. Ireland, *Greek, Roman and byzantine Coins in the Museum at Amasya (ancient Amaseia), Turkey*. Londra 2000.
- IŞIK 2000** A. Işık, *Antik Kaynaklarda Karadeniz Bölgesi*. Ankara 2000.
- JANSSENS 1969** É. Janssens, *Trébizonde en Colchide*. Bruxelles 1969.
- LESCHHORN 1993** W. Leschhorn, *Antike Ären. Zeitrechnung, Politik und Geschichte im Schwarzmeerraum und in Kleinasien nördlich des tauros*. Stuttgart 1993.
- LIMC** *Lexicon Iconographicum Mythologiae Classicae*.
- LINDGREN I** H. Lindgren and F. Kovack, *Ancient Bronz Coinage of Asia Minor and Levant*. San Mateo 1985.
- LORiot 1976** X. Loriot, "Le Pontau III e siècle de Notre ère, *Bulletin de la Société nationale des Antiquaires de France*, (1976): 44-61.
- MAGIE 1966** D. Magie, *Roman Rule in Asia Minor, to the End of the third Century after Christ*. 2 vol., Princeton 1950.
- MITCHELL 1993** S. Mitchel, *Anatolia. Land, Men and Gods in Asia Minor*. 2 vol., Oxford 1993.
- KAPANAZDE 1966** D. G. Kapanazde, "Scoperte numismatiche della spedizione archeologica a pitsunda, 1953-1959, [testi in russo], in: *Vestnik Drevnei Istorii* 4 (1966): 173-179.

- OLSHAUSEN 1991** E. Olshausen, "Feste Grenzen und wandernde Völker: Trapezus und die Boraner. Ein Beitrag zur Migrations und zur Grenzenraumproblematik" *Şurada: Varia Anatolica V: Pontica I; Recherches sur l'histoire de Pont dans l'antiquité*. Ed. B. Remy, İstanbul (1991): s. 25-37.
- PRICE, NC 1971** M. J. Price, "Greek Imperial Coins, Some recent Acquisition By The British Museum". *NC 1971* (London 1971): 121-134.
- REC. GÉN.** W. Waddington, W. Babelon and T. Reinach, *Recueil Général des Monnaies Grecques d'Asie Mineure*. Paris 1904.
- REMY 1989** B. Remy, *Les Carrieres senatoriales dans les provinces romaines d'Anatolie au Haut Empire (31 av. J.-C.- 284 ap. J.-C.): Pont-Bithynia, Galatie, Cappadoce, Lycie-Pamphylie et Cilicie*. *Varia Anatolica II*, İstanbul-Paris 1989.
- REMY 1990** B. Remy, "Les sites côtiers du Pont-Euxin, de terme à Trabzon dans l'antiquité, II : Les récits de voyageurs, dans *Congrès international sur la mer Noire*, Samsun, 1990: 562-583.
- ROSENQVIST 1991** J. O. Rosenqvist, "The Hagiographical Evidence of Mithraism in Trebizond: Local Tradition or Learned Design?". *Eranos*, 89, (1991): s. 107-120.
- SNG AULOCK** *Sylloge Nummorum Graecorum Deutschland Sammlung Hans von Aulock*. Pontus, Paphlagonien- Bithynien 1-1049 und 6674-6790. Berlin 1957-1967.
- SNG BMC IX** *Sylloge Nummorum Graecorum, British Museum. Volume IX, Part I: The Black Sea*. London 1993.
- SNG BMC XI** *Sylloge Nummorum Graecorum, British Museum. Volume XI: The William Stancomb Collection of Coins of Black Sea Region*. London 2002.
- SNG COP.** *The Royal Collection of Coins and Medals. Danish National Museum*. Copenhagen 1955.
- SNG FITZWILLIAM** *Sylloge Nummorum Graecorum, Fitzwilliam Museum, Cambridge*. London 1971.

- SNG FINLAND II** *Sylloge Nummorum Graecorum Finland, The Erkki Keckman Collection in the Skopbank Helsinki, Band II, Helsinki 1999.*
- SNG RIGHETTI** B. Kaposy, Schweiz II : Münzen der Antike. Katalog der Sammlung Jean-Pierre Righetti im Bernischen Historischen Museum. Bern 1993.
- SNG TUBINGEN** *Sylloge Nummorum Graecorum, Münzsammlung Universität Tübingen, Heft 3 : Akarnanien-Bithynien. Berlin 1985.*
- VERMASEREN 1960** J. Vermaseren, *Mithra, ce dieu mystérieux*. Paris-Bruxelles 1960.
- VISMARA** N. Vismara, *Monetazione provinciale romana, II, Collezione Winseman Falghera, vol. 4 (Maximinus-Aemilianus), Milan 1992.*
- WEBER** L. Forrer, *The Weber Collection of Greek Coins. Vol. III. London 1929.*
- WOJAN 2006** F. Wojan, "Trapézonte du Pont sous l'empire romaine: étude historique et corpus monétaire". *Revue Numismatique*, sayı: 162, (2006): s. 181-230.



## KATALOG

- M.Ö. 4. Yüzyıl**
1. *Ö.Y.* Erkek başı (Hermes ?) sola; başında defne çelenkli taç ve hafif sakallı.  
*A.Y.* Masa üzerinde üzüm salkımları ve masanın bacakları arasında, TPA.  
*Env. No.* FG 451 (Paris Kabinesi).  
*Ölç/Ağır/Yön* AR Drahmi; 21 mm; 5.73 gr.  
*Ref.* Rec.gén., no. 1; BMC Pontus, no. 1; SNG Aulock, no. 6782.
2. *Ö.Y.* Genç erkek başı sağa; ince defne çelenkli taçlı ve hafif sakallı.  
*A.Y.* Masa ve üzerinde, TPA.  
*Env. No.* 1392 (Paris Kabinesi, Grand Duc).  
*Ölç/Ağır/Yön* AR Diobol; 13 mm; 1.25 gr.  
*Ref.* Rec.gén., no. 1; BMC Pontus, no. 2 (benzer); SNG Aulock, no. 6783 (benzer).
- Trajan (M.S. 98-117)**
3. *Ö.Y.* AYTOKAIC.NEP.TPAIANOC ΓEP.ΔΔ.  
**Trajanus'un defne taçlı büstü sola.**  
*A.Y.* TPAIEZOYNTIWN ETOYC N (50) = 113/4 yılı.  
Mithras'ın şua taçlı, Phrygia başlıklı ve drapeli büstü sağa.  
*Env. No.* FG 452 (Paris Kabinesi).  
*Ölç/Ağır/Yön* AE. 31 mm; 13.98 gr.  
*Ref.* Rec.gén., no. 4; Wojan 2006, no. 3b.
4. *Ö.Y.* A[YT]O.[KAIC.N]EP.TPAIANOC CE.ΓEP.ΔΔ.  
Trajanus'un defne taçlı büstü sola.  
*A.Y.* TP[AIEZOYNTI]WN ETOYC N (50) = 113/4 yılı.  
Mithras'ın şua taçlı, Phrygia başlıklı ve drapeli büstü sağa  
*Env. No.* 13-8/4-90 (Ankara, Anadolu Medeniyetleri Müzesi).  
*Ölç/Ağır/Yön* AE. 32 mm; 17.42 gr; 6°

- Ref.* Rec.gén., no. 4; Arslan 1997, no. 190; Wojan 2006, no. 1a.
5. *Ö.Y.* [AYTO.KAIC.TPAIANOC CEB.ΓEP.ΔA.]  
Trajanus'un defne taçlı büstü sola.  
*A.Y.* ΤΡΑΠΙΕ|ΖΟΥΝΤΙ|WN ET. N (50) = 113/4 yılı.  
Şehrin adı defne çelengi içine yazılmış.  
*Env. No.* FG 453 (Paris Kabinesi).  
*Ölç/Ağır/Yön* AE. 22 mm; 6.17 gr; 6°  
*Ref.* Rec.gén., no. 7; SNG Tübingen, no. 2072; Wojan 2006, no. 6b.
6. *Ö.Y.* [AYTO.KAIC.TPAI]ANOC CEB.ΓEP.ΔA.]  
Trajanus'un defne taçlı büstü sola.  
*A.Y.* ΤΡΑΠΙΕ|ΖΟΥΝΤΙ|WN ET. N (50) = 113/4 yılı.  
Şehrin adı defne çelengi içine yazılmış.  
*Env. No.* 1184 (Trabzon Müzesi).  
*Ölç/Ağır/Yön* AE. 24 mm; 6.23 gr; 5°  
*Ref.* Rec.gén., no. 7; Hunterian II, 1163; Wojan 2006, no. 6c.
7. *Ö.Y.* [AYTO.KAIC.TPAI]ANOC CEB.ΓEP.ΔA.]  
Trajanus'un defne taçlı büstü sola.  
**Not.** Solda dikdörtgen kontrmark çukurluğu içinde, tam okunamayan üç harf var.  
*A.Y.* ΤΡΑΠΙΕ|ΖΟΥΝΤΙ|WN ET. [N (50) = 113/4 yılı].  
Şehrin adı defne çelengi içine yazılmış.  
*Env. No.* 1185 (Trabzon Müzesi).  
*Ölç/Ağır/Yön* AE. 28 mm; 7.78 gr; 12°  
*Ref.* Rec.gén., no. 7; Wojan 2006, no. 12a.
8. *Ö.Y.* [AYTO.KAIC.TPAI]ANOC[ CEB. ΓEP. ΔA.]  
Trajanus'un defne taçlı büstü sola.  
*A.Y.* ΤΡΑΠΙΕ|ΖΟΥΝΤΙ|WN ET. N (50) = 113/4 yılı.  
Şehrin adı defne çelengi içine yazılmış.  
*Env. No.* 1420 (Trabzon Müzesi).  
*Ölç/Ağır/Yön* AE. 24 mm; 7.76 gr; 12°  
*Ref.* Rec.gén., no. 7; Wojan 2006, no. 6d.

9. *Ö.Y.* [AYTO.KAIC.TPAI]ANOC CEB. ΓEP. ΔΑ.  
Trajanus'un defne taçlı büstü sola.  
*A.Y.* ΤΡΑΠΕ|ΖΟΥΝΤΙ|WN ET. N (50) = 113/4 yılı.  
Şehrin adı defne çelengi içine yazılmış.  
*Env. No.* 1373 (Trabzon Müzesi).  
*Ölç/Ağr/Yön* AE. 23 mm; 7.52 gr; 6°  
*Ref.* Rec.gén., no. 7; Wojan 2006, no. 8a (benzer).
10. *Ö.Y.* [AYTO.KAIC.TPAI]ANOC [CEB. ΓEP. ΔΑ.]  
Trajanus'un defne taçlı büstü sola.  
*A.Y.* [TP]AΠE|ΖΟΥΝΤΙ|WN ET. N (50) = 113/4  
yılı.  
Şehrin adı defne çelengi içine yazılmış.  
*Env. No.* 4119 (İstanbul Arkeoloji Müzesi).  
*Ölç/Ağr/Yön* AE. 22 mm; 5.89 gr; 7°  
*Ref.* Rec.gén., no. 7; Wojan 2006, no. 11a.
11. *Ö.Y.* AYT.KAIC.NEP.TPA[IANOC Δ]AK.  
Trajanus'un defne taçlı büstü sağa.  
*A.Y.* ΤΡΑΠΕ|ΖΟΥΝΤΙ|WN ET. N (50) = 113/4 yılı.  
Şehrin adı defne çelengi içine yazılmış.  
*Env. No.* 1393 (Paris Kabinesi, Grand Duc).  
*Ölç/Ağr/Yön* AE. 23 mm; 9.42 gr; 6°  
*Ref.* Rec.gén., no. 7; Wojan 2006, no. 16a.
12. *Ö.Y.* **Antoninus Pius (M.S. 138-161)**  
[AY.ANTΩNEINOC C.]  
Antoninus Pius'un defne taçlı başı sağa.  
*A.Y.* [ΤΡΑΠΕΖΟΥΝΤΙWN]  
Mithras'ın şua taçlı, Phrygia başlıklı ve drapeli  
büstü sağa  
*Env. No.* 830 (Trabzon Müzesi).  
*Ölç/Ağr/Yön* AE. 22 mm; 8.10 gr; 6°  
*Ref.* Rec.gén., no. 9 (benzer); Wojan 2006, no. 18a.
13. *Ö.Y.* **Marcus Aurelius (M.S. 161-180)**  
AYTOKP. A[NTΩNEINOC]  
Marcus Aurelius'un taçsız başı sağa.

- A.Y. ΤΡΑΠΠΕ[ZOYNTIWN].  
Mithras'ın şua taçlı, Phrygia başlıklı ve drapeli büstü sağa  
*Env. No.* FG 454 (Paris Kabinesi).  
*Ölç/Ağr/Yön* AE. 21 mm; 5.65 gr; 6°  
*Ref.* Rec.gén., no. 10; Wojan 2006, no. 21b.
14. Ö.Y. [AYTOKP.ANTΩN]EINOC  
Marcus Aurelius'un taçsız başı sağa.  
A.Y. [TPA]IIEZOYNTIWN  
Mithras'ın şua taçlı, Phrygia başlıklı ve drapeli büstü sağa; önde, at protomu.  
*Env. No.* FG 457 (Paris Kabinesi).  
*Ölç/Ağr/Yön* AE. 22 mm; 8.81 gr; 6°  
*Ref.* Rec.gén., no. 24 (Macrinus); Wojan 2006, no. 22a.
15. Ö.Y. **Commodus (M.S. 172-192)**  
[AY. K. M.KOM.ANTΩNIN.CEB.].  
Commodus'un defne taçlı, paludamentumlu ve zırlı büstü sağa.  
A.Y. [TPA]IIEZOYNTIWN].  
Mithras'ın şua taçlı, Phrygia başlıklı ve drapeli büstü sağa; önde, at protomu.  
*Env. No.* 1484 (Trabzon Müzesi).  
*Ölç/Ağr/Yön* AE. 26 mm; 8.95 gr; 6°  
*Ref.* Rec.gén., no. 11; SNG Schweiz II, no. 589; Wojan 2006, no. 27b.
16. Ö.Y. AYT.K.M.AYP.KOM.[ANT.CEB.].  
Commodus'un defne taçlı, paludamentumlu ve zırlı büstü sağa.  
A.Y. [TPA]IIE[ZOY]NTIWN ET PK (120) = 183/4 yılı.  
Mithras'ın şua taçlı, Phrygia başlıklı ve drapeli büstü sağa; önde, at protomu.  
*Env. No* FG 455 (Paris Kabinesi).  
*Ölç/Ağr/Yön* AE. 26 mm; 10.45 gr; 6°  
*Ref.* Rec.gén., no. 12; SNG Aulock, no. 6784; Wojan 2006, no. 30a.

17. *Ö.Y.* AYT.K.M.AYP.KOM.ANT.CEB.  
Commodus'un defne taçlı, paludamentumlu ve zırlı büstü sağa.
- A.Y.* ΤΡΑΠΙΕΖΟ[Υ]Ν[ΤΙΩΝ ΕΤ] PK (120) = 183/4 yılı  
Mithras'ın şua taçlı, Phrygia başlıklı ve drapeli büstü sağa; önde, at protomu.
- Env. No.* FG 456 (Paris Kabinesi)  
*Ölç/Ağır/Yön* AE. 27 mm; 12.40 gr; 6°  
*Ref.* Rec.gén., no. 12; SNG Aulock, no. 6784; Wojan 2006, no. 31a.
18. *Ö.Y.* AYT.K.M.AYP.KOM.[ANT.CEB.]  
Commodus'un defne taçlı, paludamentumlu ve zırlı büstü sağa.
- A.Y.* ΤΡΑΠΙΕΖΟΥΝ[ΤΙΩΝ ΕΤ] KPE (125) = 188/9 yılı.  
Mithras'ın şua taçlı, Phrygia başlıklı ve drapeli büstü sağa; önde, at protomu.
- Env. No.* 1395 (Paris Kabinesi, Grand Duc)  
*Ölç/Ağır/Yön* AE. 27 mm; 10.11 gr; 5°  
*Ref.* Rec.gén., no. 12; SNG Aulock, no. 6784; Wojan 2006, no. 29a.
19. *Ö.Y.* AYT.K.M.AYP.KOM.ANT.CEB.  
Commodus'un defne taçlı, paludamentumlu ve zırlı büstü sağa.
- A.Y.* ΤΡΑΠΙΕΖΟΥΝΤΙΩΝ ΕΤ KPE (125) = 188/9 yılı.  
Mithras'ın şua taçlı, Phrygia başlıklı ve drapeli büstü sağa; önde, at protomu.
- Env. No.* 1154 (Trabzon Müzesi)  
*Ölç/Ağır/Yön* AE. 27 mm; 12.12 gr; 6°  
*Ref.* Rec.gén., no. 13 (arka yüz), no. 14 (ön yüz); Wojan 2006, no. 30a (benzer).
20. *Ö.Y.* AYT.K.M.AYP.KOM.ANT.CEB.  
Commodus'un defne taçlı, paludamentumlu ve zırlı büstü sağa.
- A.Y.* ΤΡΑΠΙΕΖΟΥΝΤΙΩΝ ΕΤ KPE (125) = 188/9 yılı.  
Mithras'ın şua taçlı, Phrygia başlıklı ve drapeli büstü sağa; önde, at protomu.

- Env. No.* 1318 (Trabzon Müzesi).  
*Ölç/Ağr/Yön* AE. 27 mm; 12.81 gr; 6°  
*Ref.* Rec.gén., no. 13; Arslan 1997, no. 191; Wojan 2006, no. 29c.
21. *Ö.Y.* [AY.K.] M.AYP.KOM.ANT.CEB.  
 Commodus'un defne taçlı, paludamentumlu ve zırhlı büstü sağa.  
*A.Y.* [ΤΡΑΠΙΕΖΟΥΝΤΙΩΝ Ε]Τ ΚΡΕ (125) = 188/9 yılı.  
 Mithras'ın şua taçlı, Phrygia başlıklı ve drapeli büstü sağa; önde, at protomu.  
*Env. No.* 1386 (Trabzon Müzesi).  
*Ölç/Ağr/Yön* AE. 28 mm; 14.19 gr; 6°  
*Ref.* Rec.gén., no. 12; Wojan 2006, no. 32c (benzer).
22. *Ö.Y.* [AY.K. M.] AYP.[KOM.ANT.CEB.].  
 Commodus'un defne taçlı, paludamentumlu ve zırhlı büstü sağa.  
*A.Y.* [ΤΡΑΠΙΕΖΟΥΝΤΙΩΝ ΕΤ ΚΡΕ (125) = 188/9 ?)]  
 Mithras'ın şua taçlı, Phrygia başlıklı ve drapeli büstü sağa; önde, at protomu.  
*Env. No.* 4121 (İstanbul Arkeoloji Müzesi).  
*Ölç/Ağr/Yön* AE. 27 mm; 10.44 gr; 7°  
*Ref.* Rec.gén., no. 12 (benzer); Wojan 2006, no. 31a.
- Septimius Severus (M.S. 193-211)**
23. *Ö.Y.* AY.[KAI.A.CEII.CEYH.IIEPT.CEB.].  
 Septimius Severus'un defne taçlı, paludamentumlu ve zırhlı büstü sağa.  
*A.Y.* [ΤΡΑΠΙΕΖΟΥΝΤΙΩΝ ΑΛΡ (131) = 194/5 yılı?].  
 Mithras at üzerinde sağa yürüyor; Phrygia başlığı, *chiton* ve *chlamys* (pelerin) giymiş; arkada ağaç; önde alevli sunak.  
*Env. No.* 1122 (Trabzon Müzesi).  
*Ölç/Ağr/Yön* AE. 33 mm; 19.52 gr; 6°  
*Ref.* Rec.gén., no. 16; Wojan 2006, no. 34a (benzer).
24. *Ö.Y.* AY..KAI.[A.CEII.CEYH.IIEPT.CEB.].  
 Sept. Severus'un defne taçlı, paludamentumlu ve zırhlı büstü sağa.

- A.Y. [ΤΡΑΠΕΖΟΥΝΤΙΩΝ]  
Mithras at üzerinde sağa yürüyor; Phrygia başlığı, *chiton* ve *chlamys* (pelerin) giymiş. **Not.** arkada ağaç, önde alevli sunak ve era yılı yok.  
Env. No. 812/17 (İstanbul Arkeoloji Müzesi).  
Ölç/Ağr/Yön AE. 33 mm; 21.64 gr; 6°  
Ref. Rec.gén., no. 17; Wojan 2006, no. 34a.
25. Ö.Y. **Julia Domna (Septimius Severus'un eşi)**  
IOYΛΙΑ ΔΟ—MNA CEBACT.  
Julia Domna'nın drapeli büstü sağa.  
A.Y. ΤΡΑΠΕΖΟΥΝΤΙΩΝ ΕΤΟΥC | ΑΑΡ (131) =  
194/5 yılı.  
Mithras at üzerinde sağa yürüyor; Phrygia başlığı, *chiton* ve *chlamys* (pelerin) giymiş; arkada, ağaç ve meşale taşıyan bir kişi; önde, alevli sunak.  
Env. No. 1406 (Paris Kabinesi, Grand Duc).  
Ölç/Ağr/Yön AE. 30 mm; 19.80 gr; 12°  
Ref. Rec.gén., no. 19; Wojan 2006, no. 37a.
26. Ö.Y. IOYΛΙΑ ΔΟ[MNA CEBACT.]  
Julia Domna'nın drapeli büstü sağa.  
A.Y. [ΤΡΑΠΕΖΟΥΝΤΙΩΝ  
ΕΤΟΥC ΕΑΡ (135) = 198/9 yılı ? ].  
Mithras at üzerinde sağa yürüyor; Phrygia başlığı, *chiton* ve *chlamys* (pelerin) giymiş; önde, alevli sunak.  
Env. No. 1123 (Trabzon Müzesi).  
Ölç/Ağr/Yön AE. 32 mm; 22.74 gr; 8°  
Ref. Wojan 2006, no. 37a (benzer).
27. Ö.Y. [IOY]ΛΙΑ ΔΟΜΝΑ ΑΥ[ΓΟΥ].  
Julia Domna'nın drapeli büstü sağa.  
A.Y. ΤΡΑΠΕΖΟΥΝΤΙΩΝ ΕΑΡ (135) = 198/9 yılı.  
Mithras at üzerinde sağa yürüyor; Phrygia başlığı, *chiton* ve *chlamys* (pelerin) giymiş; arkada, ağaç; önde, alevli sunak.  
Env. No. 1486 (Trabzon Müzesi).  
Ölç/Ağr/Yön AE. 34 mm; 20.08 gr; 12°  
Ref. Yeni kalıp; Wojan 2006, no. 38c (benzer).

28. *Ö.Y.* IOΥΛΙΑ ΔΟΜΝΑ ΑΥΓΟΥΣΤΑ.  
Julia Domna'nın drapeli büstü sağa.  
*A.Y.* ΤΡΑΠΕΖΟΥΝΤΙ-ΩΝ ΕΤ ΠΝΓ(153) = 216/7yılı.  
Dionysos ayakta sola; çıplak, sağ elinde kantharos  
ve sol elinde thyrsos tutuyor; solda, ayakları ya-  
nında panter.  
*Env. No.* 1972/924 (Paris Kabinesi).  
*Ölç/Ağr/Yön* AE. 31 mm; 16.25 gr; 6°  
*Ref.* Wojan 2006, no. 51a.
29. *Ö.Y.* **Caracalla (M.S. 198-217)**  
[AY.K..M.AYP.ANTWNEINOC ...].  
Genç Caracalla'nın defne taçlı başı sağa.  
*A.Y.* [ΤΡΑΠΕΖΟΥΝ]ΤΙΩΝ ΕΤΟΥΣ ΕΑΡ ? (135) =  
198/9 yılı].  
Mithras'ın şua taçlı, Phrygia başlıklı ve drapeli  
büstü sağa; önde, at protomu.  
*Env. No.* 1374 (Trabzon Müzesi).  
*Ölç/Ağr/Yön* AE. 27 mm; 10.81 gr; 12°  
*Ref.* Imhoof-Blumer, GM, no. 74; Wojan 2006, no. 41a.
30. *Ö.Y.* [AY.K..M.AYP.ANTWNEINOC ...].  
Genç Caracalla'nın defne taçlı başı sağa.  
*A.Y.* [ΤΡΑΠΕΖΟΥΝΤΙΩΝ]Ν [ΕΤΟΥΣ ΕΑΡ ?]  
Mithras'ın şua taçlı, Phrygia başlıklı ve drapeli  
büstü sağa; önde, at protomu.  
*Env. No.* 35-3/1-2008 (Ankara, Anadolu Medeniyetleri Mü-  
zesi).  
*Ölç/Ağr/Yön* AE. 26 mm; 11.60 gr; 12°  
*Ref.* Trabzon örneği ile aynı kalıp; Wojan 2006, no. 41a.
31. *Ö.Y.* ΑΥΤ.ΚΑΛΜ.ΑΥΡ.ΑΝΤΩΝΙΝΟC CEB.  
Caracalla'nın defne taçlı, paludamentumlu ve zırhlı  
büstü sağa.  
*A.Y.* ΤΡΑΠΕΖΟΥΝ[ΤΙΩΝ] –  
ΕΤ ΠΝΓ (153) = 216/7 yılı  
Mithras at üzerinde sağa yürüyor; Phrygia başlığı,  
*chiton* ve *chlamys* (pelerin) giymiş; arkada, ağaç;  
önde, aevli sunak ve onun önünde, tepesinde karga  
olan sütun vardır.



- Env. No.* www.coinarchives.com Ancient Coins Home, nr., 4574  
*Ölç/Ağır/Yön* **AE. Madalyon**<sup>30</sup>, 52.39 gr.  
*Ref.* www.coinarchives.com Ancient Coins Home, katalog no., 2
- 32.** *Ö. Y.* [AY.K.M.AY]P.ANT[ΩNINOC].  
 Caracalla'nın defne taçlı, paludamentumlu ve zırlı büstü sağa.  
*A. Y.* [TPAΠEZOYNTIΩN – ET]PNIΓ (153) = 216/7 yılı.  
 Mithras at üzerinde sağa yürüyor; Phrygia başlığı, *chiton* ve *chlamys* (pelerin) giymiş; arkada, ağaç; önde, aevli sunak ve onun önünde, tepesinde karga olan sütun.  
*Env. No.* 1397 (Paris Kabinesi, Grand Duc).  
*Ölç/Ağır/Yön* AE. 30 mm; 16.30 gr; 6°  
*Ref.* Rec.gén., no. 20; Wojan 2006, no. 50a.
- 33.** *Ö. Y.* [AY.]K.M.AY]P.AN[TΩNINOC].  
 Caracalla'nın defne taçlı, paludamentumlu ve zırlı büstü sağa.  
*A. Y.* [TPAΠEZOYNTIΩN – ET]PNIΓ (153) = 216/7 yılı.  
 Mithras at üzerinde sağa yürüyor; Phrygia başlığı, *chiton* ve *chlamys* (pelerin) giymiş; arkada, ağaç; önde, aevli sunak ve onun önünde, tepesinde karga olan sütun.  
*Env. No.* 1398 (Paris Kabinesi, Grand Duc).  
*Ölç/Ağır/Yön* AE. 34 mm; 11.90 gr; 12°  
*Ref.* Rec.gén., no. 20; Wojan 2006, no. 50b.
- 34.** *Ö. Y.* [AYT.K.]M.AY]P.ANTΩ[NINOC CEB.]  
 Caracalla'nın defne taçlı, paludamentumlu ve zırlı büstü sağa.  
*A. Y.* [TPAΠEZOYNTIΩN – E]T PNIΓ (153) = 216/7 yılı.  
 Mithras at üzerinde sağa yürüyor; Phrygia başlığı, *chiton* ve *chlamys* (pelerin) giymiş; arkada, ağaç;

<sup>30</sup> Söz konusu bu ünük madalyon sikke, <http://www.coinarchives.com> müzayede sitesinden buraya alınmıştır.

- önde, alevli sunak ve onun önünde, tepesinde karga olan sütun.  
*Env. No.* 1124 (Trabzon Müzesi).  
*Ölç/Ağr/Yön* AE. 33 mm; 19.23 gr; 7°  
*Ref.* Rec.gén., no. 20; Wojan 2006, no. 49a (benzer).
- 35. Ö.Y.** **Elagabalus (M.S. 218-222)**  
 [AY.K.M.AYH.ANTWNINOC]. Elagabalus'un defne taçlı, paludamentumlu ve zırlı büstü sağa.  
*A.Y.* ΤΡΑΠΕ[ZOYNTIΩN ET PNE (155) = 218/9 ?]  
 Mithras at üzerinde sağa yürüyor; Phrygia başlıklı, *chiton* ve *chlamys* (pelerin) giymiş.  
*Env. No.* 1121 (Trabzon Müzesi).  
*Ölç/Ağr/Yön* AE. 33 mm; 17.92 gr; 6°  
*Ref.* Rec.gén., no. 29; Wojan 2006, no. 54a (benzer).
- 36. Ö.Y.** AY.K.M.AYH.AN[TWNINOC].  
 Elagabalus'un defne taçlı, paludamentumlu ve zırlı büstü sağa.  
*A.Y.* [ΤΡΑΠΕΖΟYNTIΩN ET PNE?]  
 Mithras at üzerinde sağa yürüyor; Phrygia başlıklı, *chiton* ve *chlamys* (pelerin) giymiş; arkada ağaç; önde alevli sunak.  
*Env. No.* 1252 (Trabzon Müzesi).  
*Ölç/Ağr/Yön* AE. 29 mm; 12.54 gr; 6°  
*Ref.* Rec.gén., no. 29; SNG Aulock, no. 6785 (Caracalla); Wojan 2006, no. 64c (benzer).
- 37. Ö.Y.** AY.K.[M.AYH.ANTWNINOC].  
 Elagabalus'un defne taçlı, paludamentumlu ve zırlı büstü sağa.  
*A.Y.* [ΤΡΑΠΕΖΟYNTIΩN T PNE ?].  
 Mithras at üzerinde sağa yürüyor;  
 Phrygia başlığı, *chiton* ve *chlamys* (pelerin) giymiş; arkada bir kişi, elinde meşale taşıyor.  
*Env. No.* 1008/18 (İstanbul Arkeoloji Müzesi).  
*Ölç/Ağr/Yön* AE. 32 mm; 16.29 gr; 7°  
*Ref.* Wojan 2006, no. 55a.

38. *Ö.Y.* AY.K.M.AY.ANTΩN[INOC].  
Elagabalus'un defne taçlı, paludamentumlu ve zırlı büstü sağa.
- A.Y.* [TPA]IIEZOYN'TIΩN ET PNÇ (156)=219/20 yılı.  
Mithras at üzerinde sağa yürüyor; Phrygia başlığı, *chiton* ve *chlamys* (pelerin) giymiş; arkada, ağaç; önde, alevli sunak.
- Env. No.* FG 460 (Paris Kabinesi).  
*Ölç/Ağr/Yön* AE. 29 mm; 8.57 gr; 12°  
*Ref.* Rec.gén., no. 29; SNG Aulock, no. 6785 (Caracalla); Wojan 2006, no. 64c.
39. *Ö.Y.* [AY.K.M.A]YP.–ANTΩNINOC Elagabalus'un defne taçlı, paludamentumlu ve zırlı büstü sağa.
- A.Y.* TPAIIEZO–Y–NTIΩN–ET|PNE (155) = 218/9 yılı. Iiades-Serapis ayakta sola; başında polos (kalathos), sağ elini kaldırmış ve sol elinde başı topuzlu asa tutuyor.
- Env. No.* 1155 (Trabzon Müzesi)  
*Ölç/Ağr/Yön* AE. 31 mm; 13.76 gr; 6°  
*Ref.* Rec.gén., no. 22; Arslan 1997, no. 192; Wojan 2006, no. 71a (benzer).
40. *Ö.Y.* [AYT.K.]AIMAP.AYP.ANT[ΩNINOC]  
Elagabalus'un defne taçlı, paludamentumlu ve zırlı büstü sağa.
- A.Y.* TPAIIEZOY–NTIΩN ET PNE (155) = 218/9 yılı.  
Dionysos ayakta cepheden; çıplak, asma veya sarmaşıklı taç giymiş, uzun saçları omuzuna inmiş, sağ elini başının üzerine kaldırmış; sol dirseğinin altında bir asma kütüğü ve solda, sağ ayağı yanında, çömelmiş panter.
- Env. No.* 1399 (Paris Kabinesi, Grand Duc).  
*Ölç/Ağr/Yön* AE. 34 mm; 15.74 gr; 8°  
*Ref.* Rec.gén., no. 31; Wojan 2006, no. 57b.
41. *Ö.Y.* [AY.K.]M.AYP.ANT[WNINOC]. Elagabalus'un defne taçlı, paludamentumlu ve zırlı büstü sağa.

- A.Y. ΤΡΑΠΙΕΖΟΥΝ-ΤΙΩΝ ΕΤ ΠΝÇ (156) = 219/20 yılı. Tyche sola oturuyor; sağ elinde patera, sol elinde bereket boynuzu tutuyor.
- Env. No.* FG 458 (Paris Kabinesi).  
*Ölç/Ağır/Yön* AE. 30 mm; 16.18 gr; 6°  
*Ref.* Rec.gén., no. 28; Wojan 2006, no. 66a.
42. Ö.Y. [AY.K.]M.AY.ANT[WNINOC]. Elagabalus'un defne taçlı, paludamentumlu ve zırlı büstü sağa.
- A.Y. ΤΡΑΠΙΕΖΟ-ΥΝΤΙΩΝ | Τ ΠΝÇ (156) = 219/20 yılı.  
 Tyche sola oturuyor; sağ elinde patera, sol elinde bereket boynuzu tutuyor.
- Env. No.* 1400 (Paris Kabinesi, Grand Duc).  
*Ölç/Ağır/Yön* AE. 32 mm; 10.67 gr; 12°  
*Ref.* Rec.gén., no. 28; Wojan 2006, no. 66b.
43. Ö.Y. AY.K.M.AY.ANTΩΝINOC.  
 Elagabalus'un defne taçlı, paludamentumlu ve zırlı büstü sağa.
- A.Y. [ΤΡΑΠΙΕΖΟΥΝΤΙΩΝ Ε Τ] ΠΝÇ (156) = 219/20 yılı.  
 Tyche sola oturuyor; sağ elinde patera, sol elinde bereket boynuzu tutuyor.
- Env. No.* FG 459 (Paris Kabinesi).  
*Ölç/Ağır/Yön* AE. 27 mm; 9.95 gr; 10°  
*Ref.* Rec.gén., no. 28; Wojan 2006, no. 70a.
44. Ö.Y. AY.[K.M.]AY.AN[TWNINOC]  
 Elagabalus'un defne taçlı, paludamentumlu ve zırlı büstü sağa.
- A.Y. ΤΡΑΠΙ[EZOYNTIΩN] | ΕΤ ΠΝΗ (156) = 219/20 yılı.  
 Tyche sola oturuyor; sağ elinde patera, sol elinde bereket boynuzu tutuyor.
- Env. No.* 1485 (Trabzon Müzesi).  
*Ölç/Ağır/Yön* AE. 27 mm; 8.42 gr; 6°  
*Ref.* Rec.gén., no. 28; Wojan 2006, no. 69a.

- 45.** **Ö.Y.** **Julia Paula (Elagabalus'un eşi)**  
 IOYΛΙΑ ΠΑ[Υ]ΛΛ ΑΥΓΟΥ.  
 Julia Paula'nın drapeli büstü sağa.
- A.Y.** ΤΡΑΠΙΕΖΟΥΝΤΙΩΝ ΕΤ ΠΝΕ (155) = 218/9 yılı.  
 Mithras at üzerinde sağa yürüyor; Phrygia başlığı,  
*chiton* ve *chlamys* (pelerin) giymiş; arkada, ağaç;  
 önde, alevli sunak.
- Env. No.** FG 461 (Paris Kabinesi).  
**Ölç/Ağr/Yön** AE. 29mm; 11.70 gr; 12°  
**Ref.** Rec.gén., no. 32; M. Price, *NC* 1971, p. 124, no. 3;  
 Wojan 2006, no. 63b.
- 46.** **Ö.Y.** **Severus Alexander (M.S. 222-235)**  
 ΑΥ.Κ.Μ.ΑΥ.[CΕ]ΟΥ.ΑΛΕΞΑΝΔΡΟΥ.  
 Severus Alexander'in defne taçlı, paludamentumlu  
 ve zirhli büstü sağa.
- A.Y.** ΤΡΑΠΙΕΖΟΥΝΤΙΩΝ Ε ΠΞΒ (162) = 225/6 yılı.  
 Mithras at üzerinde sağa yürüyor; Phrygia başlığı,  
*chiton* ve *chlamys* (pelerin) giymiş; arkada, ağaç;  
 önde, alevli sunak.
- Env. No.** FG 462 (Paris Kabinesi).  
**Ölç/Ağr/Yön** AE. 28 mm; 12.54 gr; 6°  
**Ref.** Rec.gén., no. 34; BMC Pontus, no. 3; SNG  
 Aulock, no. 6787; Wojan 2006, no. 85b.
- 47.** **Ö.Y.** [ΑΥ.Κ.Μ.ΑΥ.]CΕΟΥ. ΑΛΕΞΑΝΔΡΟΥ.  
 Severus Alexander'in defne taçlı, paludamentumlu  
 ve zirhli büstü sağa.
- A.Y.** ΤΡΑΠΙΕΖΟΥΝΤΙΩΝ Τ ΠΞΒ (162) = 225/6 yılı.  
 Mithras at üzerinde sağa yürüyor; Phrygia başlığı,  
*chiton* ve *chlamys* (pelerin) giymiş; arkada, ağaç;  
 önde, alevli sunak.
- Env. No.** 1401 (Paris Kabinesi, Grand Duc).  
**Ölç/Ağr/Yön** AE. 26 mm; 11.66 gr; 4°  
**Ref.** Rec.gén., no. 33; BMC Pontus, no. 3; SNG  
 Aulock, no. 6787; Imhoof-Blumer, *GM*, no. 74;  
 Wojan 2006, no. 86b.
- 48.** **Ö.Y.** [ΑΥ.Κ.Μ.Α.]CΕΟΥ. ΑΛΕΞΑΝΔΡΟΥ.  
 Severus Alexander'in defne taçlı, paludamentumlu  
 ve zirhli büstü sağa.

- A. Y. ΤΡΑΠΕΖΟΥΝΤΙΩΝ Ε ΡΕΒ (162) = 225/6 yılı.  
Mithras at üzerinde sağa yürüyor; Phrygia başlığı,  
*chiton* ve *chlamys* (pelerin) giymiş; arkada, ağaç;  
önde, alevli sunak.  
Env. No. 1402 (Paris Kabinesi, Grand Duc).  
Ölç/Ağr/Yön AE. 26 mm; 11.45 gr; 6°  
Ref. Rec.gén., no. 33; BMC Pontus, no. 3; SNG  
Aulock, no. 6786; Wojan 2006, no. 83c.
49. Ö. Y. ΑΥ.Κ.Μ.ΑΥ.ΣΕΥΗ.ΑΛΕΞΑΝΔ.  
Severus Alexander'in defne taçlı, paludamentumlu  
ve zırhlı büstü sağa.  
A. Y. ΤΡΑΠΕΖΟΥΝΤΙΩΝ Ε ΡΕΓ (163) = 226/7 yılı.  
Mithras at üzerinde sağa yürüyor; Phrygia başlığı,  
*chiton* ve *chlamys* (pelerin) giymiş; arkada, ağaç;  
önde, alevli sunak.  
Env. No. FG 463 (Paris Kabinesi).  
Ölç/Ağr/Yön AE. 29 mm; 11.75 gr; 6°  
Ref. Rec.gén., no. 35; BMC Pontus, no. 3; SNG  
Aulock, no. 6787; Imhoof-Blumer, GM, no. 74;  
Wojan 2006, no. 96c.
50. Ö. Y. ΑΥ.Κ.ΣΕΥ-Υ.ΑΛΕΞΑΝΔΡΟC  
Severus Alexander'in defne taçlı, paludamentumlu  
ve zırhlı büstü sağa.  
A. Y. ΤΡΑΠΕΖΟΥΝΤΙΩΝ Ε ΡΕΓ (163) = 226/7 yılı.  
Mithras at üzerinde sağa yürüyor; Phrygia başlığı,  
*chiton* ve *chlamys* (pelerin) giymiş; arkada, ağaç;  
önde, alevli sunak.  
Env. No. 1403 (Paris Kabinesi, Grand Duc).  
Ölç/Ağr/Yön AE. 27 mm; 13.50 gr; 6°  
Ref. Rec.gén., no. 35; BMC Pontus, no. 3; SNG  
Aulock, no. 6787; Imhoof-Blumer, GM, no. 74;  
Wojan 2006, no. 94a.
51. Ö. Y. ΑΥ.Κ.ΣΕΥΗ.ΑΛΕΞΑΝΔΡΟC  
Sev. Alexander'in defne taçlı, paludamentumlu ve  
zırhlı büstü sağa.  
A. Y. [ΤΡΑ]ΠΕΖΟΥΝΤΙΩΝ ΕΤ ΡΕΓ (163)=226/7 yılı.  
Mithras at üzerinde sağa yürüyor; Phrygia başlığı,  
*chiton* ve *chlamys* (pelerin) giymiş; arkada ağaç;  
önde alevli sunak.

- Env. No.* 1396 (Paris Kabinesi, Grand Duc).  
*Ölç/Ağr/Yön* AE. 28 mm; 11.17 gr; 6°  
*Ref.* Rec.gén., no. 26 (benzer); Wojan 2006, no. 101a.
- 52.** *Ö.Y.* AY.K.CEOY.AΛEΞANΔPO[C]  
 Severus Alexander'in defne taçlı başı sağa.  
*A.Y.* [TPAΠEZOYNTIWN].  
 Mithras at üzerinde sağa yürüyor; Phrygia başlığı, *chiton* ve *chlamys* (pelerin) giymiş; arkada, ağaç; önde, aevli sunak.  
*Env. No.* 801 (Trabzon Müzesi).  
*Ölç/Ağr/Yön* AE. 27 mm; 11.36 gr; 5°  
*Ref.* Wojan 2006, no. 91a (arka yüz benzer).
- 53.** *Ö.Y.* AY.K.CEOY.AΛEΞANΔPOC  
 Severus Alexander'in defne taçlı, paludamentumlu ve zırlı büstü sağa.  
*A.Y.* TPAΠEZOYNTIWN E ΠEΓ (163) = 226/7 yılı.  
 Mithras at üzerinde sağa yürüyor; Phrygia başlığı, *chiton* ve *chlamys* (pelerin) giymiş; arkada, ağaç; önde, aevli sunak.  
*Env. No.* 61-36/9-78 (Ankara, Anadolu Medeniyetleri Müzesi).  
*Ölç/Ağr/Yön* AE. 30 mm; 12.32 gr; 5°  
*Ref.* Rec.gén., no. 34; BMC Pontus, no. 3; SNG Aulock, no. 6786; Imhoof-Blumer, GM, no. 74; Arslan 1997, no. 193; Wojan 2006, no. 91a.
- 54.** *Ö.Y.* AYT.K.CEO-Y.AΛEΞANΔPOC  
 Severus Alexander'in defne taçlı, paludamentumlu ve zırlı büstü sağa.  
*A.Y.* TPAΠEZOYNTIΩN E ΠEΓ (163) = 226/7 yılı.  
 Genç Dionysos ayakta sola; çıplak, sağ elinde kantharos ve sol elinde thyrsos tutuyor; solda, ayakları önünde, panter.  
*Env. No.* 1404 (Paris Kabinesi, Grand Duc).  
*Ölç/Ağr/Yön* AE. 30 mm; 13.91 gr; 6°  
*Ref.* Rec.gén., no. 36; Lindgren I, no. 53; Wojan 2006, no. 98c.

55. *Ö.Y.* AY.K.M.CE[OY.]AA[ΕΞΑΝΔΡ]OC  
Severus Alexander'in defne taçlı, paludamentumlu ve zirhli büstü sağa.
- A.Y.* ΤΡΑΠΕ ΖΟΥ -ΝΤΙΩΝ Ε ΡΕΓ (163) = 226/7 yılı. Tyche ayakta sola; sağ elinde gemi dümeni ve sol elinde bereket boynuzu tutuyor.
- Env. No.* 1375 (Trabzon Müzesi).
- Ölç/Ağr/Yön* AE. 28 mm; 12.68 gr; 12°
- Ref.* Rec.gén., no. 38.
- Orbiana (Severus Alexander'in eşi)**
56. *Ö.Y.* OPB.CAΛOY.OPBIAN.  
Orbiana'nın diademli taçlı ve drapeli büstü sağa.
- A.Y.* ΤΡΑΠΕΖ[OY]ΝΤΙΩΝ ΕΡΕΓ (163) = 226/7 yılı. Mithras at üzerinde sağa yürüyor; Phrygia başlığı, *chiton* ve *chlamys* (pelerin) giymiş; arkada, ağaç; önde, alevli sunak.
- Env. No.* FG 465 (Paris Kabinesi).
- Ölç/Ağr/Yön* AE. 29 mm; 11.99 gr; 6°
- Ref.* Rec.gén., no. 41; Wojan 2006, no. 105a.
57. *Ö.Y.* OPBI.CAΛOY.OPB[IANHN AYT.]  
Orbiana'nın diademli taçlı ve drapeli büstü sağa.
- A.Y.* ΤΡΑΠΕΖ[OY]ΝΤΙΩΝ ΕΡΕΓ (163) = 226/7 yılı. Mithras at üzerinde sağa yürüyor; Phrygia başlığı, *chiton* ve *chlamys* (pelerin) giymiş; arkada, ağaç; önde, alevli sunak.
- Env. No.* FG 464 (Paris Kabinesi). **Not.** sonradan delik açılmış.
- Ölç/Ağr/Yön* AE. 26 mm; 9.20 gr; 6°
- Ref.* Rec.gén., no. 40; Wojan 2006, no. 90b.
58. *Ö.Y.* OPB.CAΛOY.OPBIAN.  
Orbiana'nın diademli taçlı ve drapeli büstü sağa.
- A.Y.* ΤΡΑΠΕΖ[OY]-ΝΤΙΩΝ ΕΡΕΓ (163) = 226/7 yılı. Tyche ayakta sola; sağ elinde dümen ve sol elinde bereket boynuzu tutuyor.
- Env. No.* 1405 (Paris Kabinesi, Grand Duc).
- Ölç/Ağr/Yön* AE. 27 mm; 8.96 gr; 6°
- Ref.* Rec.gén., no. 43; Wojan 2006, no. 109b.



59. *Ö.Y.* OPB.CAΛOY.OPB[IANH]N. AYΓ–O.  
Orbiana'nın diademli taçlı ve drapeli büstü sağa.  
*A.Y.* ΤΡΑΠΙΕ[ZOYNTIΩ]N ET [PΞΓ (163) = 226/7  
yılı ?].  
Serapis ayakta sola; sağ elini kaldırmış ve sol  
kolunda palmiye dalı tutuyor.  
*Env. No.* 1413 (Paris Kabinesi, Grand Duc).  
*Ölç/Ağr/Yön* AE. 27 mm; 8.96 gr; 6°  
*Ref.* Rec.gén., no. 43a; Wojan 2006, no. 108a.
60. *Ö.Y.* **Julia Mamaea (Severus Alexander'in annesi)**  
IOYΛIAN MAMEAN [AYΓ].  
Julia Mamaea'nın diademli ve drapeli büstü sağa.  
*A.Y.* ΤΡΑΠΙΕ[ZOYNTIΩ]N E PZΓ (163) = 226/7 yılı.  
Tyche ayakta sola; sağ elinde dümen ve sol  
elinde bereket boynuzu tutuyor.  
*Env. No.* FG 466 (Paris Kabinesi).  
*Ölç/Ağr/Yön* AE. 27 mm; 11.76 gr; 6°  
*Ref.* Rec.gén., no. 44; Wojan 2006, no. 113a.
61. *Ö.Y.* IOYΛIAN MAMEA[N AYΓ.]  
Julia Mamaea'nın diademli ve drapeli büstü sağa.  
*A.Y.* ΤΡΑΠΙΕ[ZOYNTIΩ]N E PΞΓ  
(163) = 226/7 yılı.  
Mithras at üzerinde sağa yürüyor; Phrygia başlığı,  
*chiton* ve *chlamys* (pelerin) giymiş; arkada, ağaç;  
önde, alevli sunak.  
*Env. No.* 120-1-94 (Ankara, Anadolu Medeniyetleri Müzesi).  
*Ölç/Ağr/Yön* AE. 28 mm; 10.91 gr; 6°  
*Ref.* Rec.gén., no. 44b.; SNG Cop., no. 228; Arslan  
1997, no. 194; Wojan 2006, no. 112a.
62. *Ö.Y.* **Gordian III (M.S. 238-244)**  
[AY.]K.M.AN.ΓOP–ΔΙΑΝOC CEB.  
Gordianus'un defne taçlı, paludamentumlu ve  
zırhlı büstü sağa.  
*A.Y.* ΤΡΑΠΙΕZ[OYNTI]ΩN ET POE  
(175) = 238/9 yılı.  
Mithras at üzerinde sağa yürüyor; Phrygia başlığı,  
*chiton* ve *chlamys* (pelerin) giymiş; arkada, ağaç;  
önde, alevli sunak; atın başının üzerinde, yıldız.

- Env. No.* 1408 (Paris Kabinesi, Grand Duc).  
*Ölç/Ağr/Yön* AE. 28 mm; 16.74 gr; 6°  
*Ref.* Rec.gén., no. 45; BMC Pontus, no. 5; Wojan 2006, no. 126a.
- 63.** *Ö.Y.* AY.K.M.AN.ΓΟΡΔΙΑΝΟC CEB.  
 Gordianus'un defne taçlı, paludamentumlu ve zırlı büstü sağa.  
*A.Y.* ΤΡΑΠΕΖ-ΟΥΝΤ[ΙΩΝ] ΕΤ [ΠΙΡ]  
 (180) = 243/4 yılı.  
 Mithras at üzerinde sağa yürüyor; Phrygia başlığı, *chiton* ve *chlamys* (pelerin) giymiş; arkada, ağaç; önde, aevli sunak.  
*Env. No.* 1407 (Paris Kabinesi, Grand Duc).  
*Ölç/Ağr/Yön* AE. 30 mm; 13.82 gr; 9°  
*Ref.* Rec.gén., no. 49; Wojan 2006, no. 132a.
- 64.** *Ö.Y.* AY.K.M.AN.ΓΟΡΔΙΑΝΟC CEB.  
 Gordianus'un defne taçlı, paludamentumlu ve zırlı büstü sağa.  
*A.Y.* [ΤΡ]ΑΠΕ[ΖΟ]ΥΝΤΙΩΝ ΕΤ ΠΙΡ  
 (180) = 243/4 yılı.  
 Mithras at üzerinde sağa yürüyor; Phrygia başlığı, *chiton* ve *chlamys* (pelerin) giymiş; arkada, ağaç; önde, aevli sunak.  
*Env. No.* FG 468 (Paris Kabinesi).  
*Ölç/Ağr/Yön* AE. 31 mm; 12.24 gr; 6°  
*Ref.* Rec.gén., no. 49; Wojan 2006, no. 131b.
- 65.** *Ö.Y.* [AY.K.M.ANT.ΓΟΡΔΙΑΝΟC CEB].  
 Gordianus'un defne taçlı, paludamentumlu ve zırlı büstü sağa.  
*A.Y.* [ΤΡΑΠΕ[ΖΟΥΝΤΙΩΝ] ΕΤ [ΡΟΕ]  
 (175) = 238/9 yılı.  
 Mithras at üzerinde sağa yürüyor; Phrygia başlığı, *chiton* ve *chlamys* (pelerin) giymiş; arkada, ağaç; önde, tepesinde karga olan bir sütun ve atın ayakları arasında yılan.  
*Env. No.* 757/101 (İstanbul Arkeoloji Müzesi).  
*Ölç/Ağr/Yön* AE. 27 mm; 12.89 gr; 6°

- Ref.* Rec.gén., no. 50; Wojan 2006, no. 115b.
- 66.** *Ö.Y.* A[Y.K.]M.AN.ΓΟΡΔΙΑΝΟC CEB.  
Gordianus'un defne taçlı, paludamentumlu ve zırlı büstü sağa.
- A.Y.* ΤΡΑΠΕΖΟΥΝΤΙΩΝ ET POE (175) = 238/9 yılı.  
Tyche ayakta sola; dümen ve bereket boynuzu tutuyor.
- Env. No.* 1409 (Paris Kabinesi, Grand Duc).  
*Ölç/Ağır/Yön* AE. 29 mm; 17.18 gr; 12°  
*Ref.* Rec.gén., no. 47; Lindgren I, no. 55; Wojan 2006, no. 123a.
- 67.** *Ö.Y.* ΑΥ.Κ.Μ.ΑΝ.ΓΟΡΔΙ[ΑΝΟC] CEB.  
Gordianus'un defne taçlı, paludamentumlu ve zırlı büstü sağa.
- A.Y.* [ΤΡΑΠΕΖΟ]ΥΝΤ-ΙΩΝ [ET POE  
(175) = 238/9 yılı ?].  
Tyche ayakta sola; dümen ve bereket boynuzu tutuyor.
- Env. No.* 1748 (Trabzon Müzesi).  
*Ölç/Ağır/Yön* AE. 32 mm; 19.10 gr; 6°  
*Ref.* Rec.gén., no. 47; Wojan 2006, no. 121a.
- 68.** *Ö.Y.* ΑΥ.[Κ.Μ.]ΑΝ.ΓΟΡ[ΔΙΑΝΟC]  
Gordianus'un defne taçlı, paludamentumlu ve zırlı büstü sağa.
- A.Y.* ΤΡΑ[ΠΕΖΟΥ]ΝΤ-ΙΩΝ [ET POE  
(175) = 238/9 yılı ?].  
Tyche ayakta sola; dümen ve bereket boynuzu tutuyor. Sağ boşlukta, N harfi.
- Env. No.* 1787 (Trabzon Müzesi).  
*Ölç/Ağır/Yön* AE. 25 mm; 8.19 gr; 3°  
*Ref.* Rec.gén., no. 47 (benzer); Wojan 2006, no. 123a (benzer).
- 69.** *Ö.Y.* ΑΥ.Κ.Μ.ΑΝ.ΓΟΡ-ΔΙΑΝΟC CE-B.  
Gordianus'un defne taçlı, paludamentumlu ve zırlı büstü sağa.

- A.Y. ΤΡΑΠΕΖΟΥΝΤΙΩΝ ΕΤ-ΠΙΡ (180) = 243/4 yılı.  
Tyche büstü sağa; kule taçlı ve türbanlı.  
Env. No. FG 467 (Paris Kabinesi)  
Ölç/Ağr/Yön AE. 32 mm; 18.20 gr; 6°  
Ref. Rec.gén., no. 48; SNG Aulock, no. 140; Wojan 2006, no. 138e.
70. Ö.Y. [ΑΥ.Κ.Μ.ΑΝ] ΓΟΡΔΙΑΝΟC CEB.  
Gordianus'un defne taçlı, paludamentumlu ve zırlı büstü sağa.  
A.Y. ΤΡΑΠΕ-ΖΟΥΝΤΙΩΝ - Ε. ΠΙΡ  
(180) = 243/4 yılı.  
Dionysos ayakta cepheden, baş sola; çıplak olup, sol omzundan *chlamys* sarkıyor, sağ elinde kantharos ve sol elinde thyrsos tutuyor  
Env. No. 1410 (Paris Kabinesi).  
Ölç/Ağr/Yön AE. 30 mm; 12.00 gr; 6°  
Ref. Rec.gén., no. 51; Ireland 2000, no. 1399; Wojan 2006, no. 135b.
71. Ö.Y. [ΑΥ.]Κ.Μ.[ΑΝ] ΓΟΡΔΙΑΝΟC CEB.  
Gordianus'un defne taçlı, paludamentumlu ve zırlı büstü sağa.  
A.Y. ΤΡΑΠΕ-[ΖΟΥΝΤΙΩΝ] - [ΕΤ ΠΙΡ  
(180) = 243/4 yılı ?].  
Dionysos ayakta cepheden, baş sola; çıplak olup, sol omzundan *chlamys* sarkıyor, sağ elinde kantharos ve sol elinde thyrsos tutuyor.  
Env. No. FG 469 (Paris Kabinesi).  
Ölç/Ağr/Yön AE. 31 mm; 12.03 gr; 8°  
Ref. Rec.gén., no. 51; Wojan 2006, no. 136a.
72. Ö.Y. ΑΥ.Κ.Μ.ΑΝ. ΓΟΡΔΙΑΝΟC [CΕ]Β.  
Gordianus'un defne taçlı, paludamentumlu ve zırlı büstü sağa.  
A.Y. ΤΡΑΠΕ[ΖΟΥ]ΝΤΙΩ[Ν]Ν - [ΕΤ ΠΙΡ  
(180) = 243/4 yılı?].  
Dionysos ayakta cepheden, baş sola; çıplak olup, sol omzundan *chlamys* sarkıyor, sağ elinde kantharos ve sol elinde thyrsos tutuyor.

- Env. No.* 795 (Trabzon Müzesi).  
*Ölç/Ağr/Yön* AE. 31 mm; 11.90 gr; 6°  
*Ref.* Rec.gén., no. 51; Wojan 2006, no. 134c.
73. *Ö.Y.* [AY.K.M.] ANTOPAIANOC CEB.  
 Gordianus'un defne taçlı, paludamentumlu ve zırhlı büstü sağa.  
*A.Y.* [TPAΠE]ZOYNTIWN [.....].  
 Serapis ayakta cepheden, baş sola; başında modius, sağ elini yukarı kaldırmış ve sol kolunda asa tutuyor. Sağ boşlukta, yıldız.
- Env. No.* 794 (Trabzon Müzesi).  
*Ölç/Ağr/Yön* AE. 29 mm; 19.18 gr; 12°  
*Ref.* M. Price, *NC* 1971, p. 124, no. 6-8; Wojan 2006, no. 117a.
74. *Ö.Y.* **Tranquillina (Gordian III'ün eşi)**  
 CAB.TPANKY-ΛINAC CEB.  
 Tranquillina'nın drapeli büstü sağa.  
*A.Y.* [TPAΠE]ZOYN[TIW]N ET POΘ  
 (179) = 242/3 yılı.  
 Mithras at üzerinde sağa yürüyor; Phrygia başlığı, *chiton* ve *chlamys* (pelerin) giymiş; arkada, ağaç; önde, aevli sunak ve boşlukta, yıldız.
- Env. No.* 1412 (Paris Kabinesi, Grand Duc).  
*Ölç/Ağr/Yön* AE. 31 mm; 14.84 gr; 6°  
*Ref.* Rec.gén., no. 53a; Wojan 2006, no. 130a.
75. *Ö.Y.* CAB.TPANKY-ΛINAC CEB.  
 Tranquillina'nın drapeli büstü sağa.  
*A.Y.* [TP]AΠIE-ZOYN'IΩN ET POΘ (179) = 242/3 yılı.  
 Dionysos ayakta cepheden, baş sola; çıplak olup, sol omzundan *chlamys* sarkıyor, sağ elinde kantharos ve sol elinde thyrsos tutuyor.
- Env. No.* FG 470 (Paris Kabinesi)  
*Ölç/Ağr/Yön* AE. 30 mm; 12.74 gr; 6°  
*Ref.* Rec.gén., no. 53b; Wojan 2006, no. 140b.

- Philip I (M.S. 244-249)**  
**76.**     *Ö.Y.*            AY.K.M.IOY.ΦΙΛΙΠΠΙΟΝ CEB.  
Philip II'in şua taçlı, paludamentumlu zırhlı büstü sağa.  
*A.Y.*                TPAΠE-ZOYNTIΩN E AΠP (181) = 244/5 yılı.  
Mithras at üzerinde sağa yürüyor; Phrygia başlığı, *chiton* ve *chlamys* (pelerin) giymiş; arkada, ağaç; önde, aevli sunak ve atın başı üzerinde, yıldız.  
*Env. No.*           1972/925 (Paris Kabinesi).  
*Ölç/Ağr/Yön*     AE. 31 mm; 16.25 gr; 6°  
*Ref.*                Wojan 2006, no. 142b.
- Otacilia Severa (Philip I'in eşi)**  
**77.**     *Ö.Y.*            M.Ω.CEYHPAN CEB.  
Otacilia Severa'nın drapeli büstü sağa.  
*A.Y.*                TPAΠEZOYNTIΩN [ET AΠP (181) = 244/5 yılı?].  
Mithras at üzerinde sağa yürüyor; Phrygia başlığı, *chiton* ve *chlamys* (pelerin) giymiş; arkada, ağaç; önde, aevli sunak.  
*Env. No.*           1415 (Paris Kabinesi, Grand Duc).  
*Ölç/Ağr/Yön*     AE. 30 mm; 22.42 gr; 6°  
*Ref.*                Rec.gén., no. 55a; M. Price, *NC* 1971, p. 124, no. 17; Wojan 2006, no. 151a.
- 78.**     *Ö.Y.*            M.Ω.CEYHPA[N CEB].  
Otacilia Severa'nın drapeli büstü sağa.  
*A.Y.*                TPA[ΠEZ]OY[N]T[ΩN] ET AΠ[P] (181) = 244/5 yılı.  
Mithras at üzerinde sağa yürüyor; Phrygia başlığı, *chiton* ve *chlamys* (pelerin) giymiş; arkada, ağaç; önde, aevli sunak ve onun önünde, üzerinde karga olan sütun.  
*Env. No.*           486 (Trabzon Müzesi).  
*Ölç/Ağr/Yön*     AE. 30 mm; 14.06 gr; 6°  
*Ref.*                Rec.gén., no. 55a (benzer); SNG Aulock, no. 6788; Wojan 2006, no. 153a.
- 79.**     *Ö.Y.*            M.Ω.CEYHPAN CEB.  
Otacilia Severa'nın drapeli büstü sağa.

- A.Y. TPA[ΠEZ]OYNTIΩN [....].  
Mithras at üzerinde sağa yürüyor; Phrygia başlığı, *chiton* ve *chlamys* (pelerin) giymiş; arkada, ağaç; önde, alevli sunak ve onun önünde, üzerinde karga olan sütun.
- Env. No. 792 (Trabzon Müzesi).  
Ölç/Ağr/Yön AE. 30 mm; 13.91 gr; 6°  
Ref. Rec.gén., no. 55a (benzer); SNG Aulock, no. 6788; Wojan 2006, no. 153a.
80. Ö.Y. [M.Ω.CEYHPAN C]EB.  
Otacilia Severa'nın drapeli büstü sağa.
- A.Y. [ΤΡΑΠΕ]ΖΟΥΝΤΙΩΝ [....].  
Mithras at üzerinde sağa yürüyor; Phrygia başlığı, *chiton* ve *chlamys* (pelerin) giymiş; arkada, ağaç; önde, alevli sunak ve onun önünde, üzerinde karga olan sütun.
- Env. No. 1467 (Trabzon Müzesi).  
Ölç/Ağr/Yön AE. 28 mm; 9.23 gr; 6°  
Ref. SNG Aulock, no. 6788; Wojan 2006, no. 153a.
81. Ö.Y. **Philip II, Caesar (İ.S. 244-247)**  
M.ΙΟΥ.ΦΙΛΙΠΠΙΟC KAICAP CEB.  
Philip II'nin şua taçlı başı sağa.
- A.Y. ΤΡΑΠΕΖΟΥΝΤΙΩΝ ET AΙΠ (181) = 244/5 yılı.  
Mithras at üzerinde sağa yürüyor; Phrygia başlığı, *chiton* ve *chlamys* (pelerin) giymiş; önde, alevli sunak.
- Env. No. 141-83/35-90 (Ankara, Anadolu Medeniyetleri Müzesi).  
Ölç/Ağr/Yön AE. 32 mm; 17.25 gr; 8°  
Ref. Rec.gén., no. 54b; Arslan 1997, no. 195; Wojan 2006, no. 158a.
82. Ö.Y. M.ΙΟΥ.ΦΙΛΙΠΠΙΟC KAICAP CEB.  
Philip II'nin şua taçlı başı sağa.
- A.Y. ΤΡΑΠΕΖΟΥΝΤΙΩΝ ET AΙΠ (181) = 244/5 yılı.  
Tyche büstü sağa; kule taçlı, drapeli ve türbanlı.
- Env. No. FG 471 (Paris Kabinesi).  
Ölç/Ağr/Yön AE. 30 mm; 12.79 gr; 8°  
Ref. Rec.gén., no. 54; Wojan 2006, no. 161a.

83. *Ö.Y.* M.ΙΟΥ.ΦΙΛΙΠΠΙΟΥ ΚΑΙ. CEB.  
Philip II'in şua taçlı ve drapeli büstü sağa.  
*A.Y.* ΤΡΑΠΕΖΟΥΝΤΙΩΝ ΕΤ ΑΙΠ (181 = 244/5 yılı.)  
Tanrıça (?) ayakta cepheden, baş sağa dönük;  
sol eli aşağıya inik, sağ eliyle sol omzunda  
tanımlanamayan bir nesne (attribut) tutuyor;  
sağda, ayağının yanında, dört ayaklı bir hay-  
van.  
*Env. No.* 1414 (Paris Kabinesi, Grand Duc).  
*Ölç/Ağr/Yön* AE. 27 mm; 10.07 gr; 6°  
*Ref.* Rec.gén., no. 57; Wojan 2006, no. 162a.





1



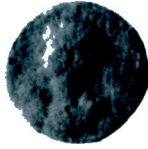
2



3



4



5



6



7







19



20



21



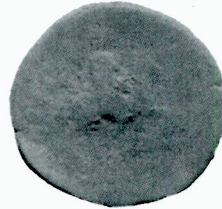
22



23



24



25



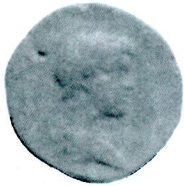
26



27



28



29



30



31



32



33



34



35



36



37



38

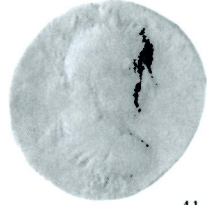




39



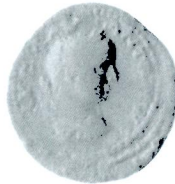
40



41



42



43



44





45



46



47



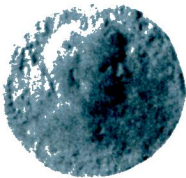
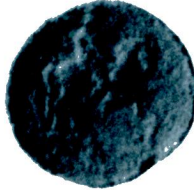
48



49



50



51





52



53



54



55



56



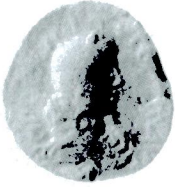
57



58







59



60



61



62



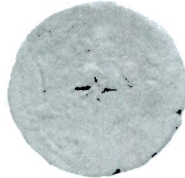
63



64



65





66



67



68



69



70



71



72





73



74



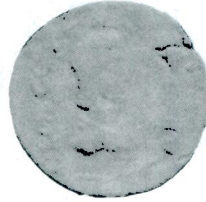
75



76



77



78





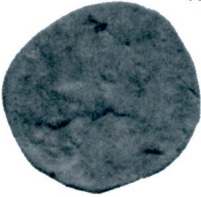
79



80



81



82



83





31



Renkli İki Trapezus Sikkesi

