

ARAŞTIRMA | RESEARCH

Adölesanlarda Sigara İçme ve Madde Kullanma Prevalansı

Prevalence of Smoking and Substance Use in Adolescents

Burak Mete¹, Vedat Söyler², Erkan Pehlivan³

1. Çukurova Üniversitesi Tıp Fakültesi Halk Sağlığı Anabilim Dalı, Adana, Türkiye
2. Bingöl İl Sağlık Müdürlüğü Halk Sağlığı Başkanlığı, Bingöl, Türkiye
3. İnönü Üniversitesi Tıp Fakültesi Halk Sağlığı Anabilim Dalı, Malatya, Türkiye

ABSTRACT

Objective: The aim of this study was to determine the prevalence of smoking and substance use among young people aged 14-18 years in Bingöl and to determine the relationship between smoking and substance use.

Method: This is a cross-sectional study. It was built on 1235 students in 14 high schools in Bingöl city center. The stratified sampling method was used as the sampling method.

Results: The prevalence of smoking among all students was 15.8%, the prevalence of using any addictive substance other than cigarette smoking was 5%. The prevalence of smoking was found to be 24.1% in male students, 7.7 in female students, the prevalence of any addictive substance use among male students was found to be 8.2% and 1.9% for female students. The risk of using any addictive substance other than smoking is 8 times higher in smokers and 2.5 times in men. At the age of 18, the risk of substance use other than smoking increases by 1.5 times. High school grade 2 is the critical period for starting smoking and substance use.

Conclusion: Detrimental behaviors such as smoking and substance use are high in adolescents. Smoking also increases the risk of other addictive substances.

Keywords: Smoking, substance abuse, adolescent

ÖZ

Amaç: Bu çalışmanın amacı Bingöl ilinde 14-18 yaş arasındaki gençlerde sigara kullanma, madde kullanma prevalansını bulmak, sigara içme ve madde kullanımı arasındaki ilişkiyi saptamaktır.

Yöntem: Kesitsel tipte bir çalışmadır. Bingöl il merkezinde bulunan 14 lisede eğitim gören 1235 öğrenci üzerinde yapılmıştır. Örneklem yöntemi olarak tabakalı örnekleme yöntemi kullanılmıştır.

Bulgular: Bütün öğrencilerde sigara içme prevalansı %15,8 sigara dışında bağımlılık yapıcı herhangi bir madde kullanma sıklığı %5, erkek öğrencilerde sigara içme oranı %24,1 kız öğrencilerde %7,7 erkek öğrencilerde sigara dışında bağımlılık yapıcı herhangi bir madde kullanma oranları %8,2 kız öğrencilerde %1,9 olarak bulunmuştur. Sigara dışında bağımlılık yapıcı herhangi bir madde kullanma riski sigara içenlerde 8 kat, erkeklerde 2,5 kat artmaktadır. 18 yaşına gelindiğinde sigara dışında madde kullanma riski yaklaşık 1,5 kat artmaktadır. Sigara ve madde kullanmaya başlamada lise 2 kritik dönemdir.

Sonuç: Adölesanlarda sigara içme ve madde kullanma gibi zararlı davranışlar yüksek düzeydedir. Sigara diğer bağımlılık yapıcı maddelerin kullanılma riskini de artırmaktadır.

Anahtar kelimeler: Sigara, madde kullanımı, adölesan

Correspondence / Yazışma Adresi: Burak Mete, Çukurova Üniv. Tıp Fakültesi Halk Sağlığı Anabilim Dalı, Adana, Türkiye
E-mail: burakmete2008@gmail.com

Bu çalışma Smoking and substance abuse prevalence in adolescents in a city of Turkey başlığı ile 12th European Public Health Conference 2019'da poster bildiri olarak sunulmuştur.

Received /Gönderilme tarihi: 11.01.2020 Accepted /Kabul tarihi: 27.02.2020

GİRİŞ

Adolesan dönem, çocukluktan erişkinliğe geçiş dönemidir. Dünya Sağlık Örgütü (DSÖ) adolesan tanımını 10-19 yaşlar arası olarak belirtmektedir. Dünya nüfusunun %20'sini adolesanlar oluşturur. Çocukluktan ergenliğe geçiş sürecinde ergenlerin çevresi tarafından kabulünde, anne babadan bağımsızlığını kazanmasında, kimlik gelişiminde, olgunlaşmasında riskli davranışlar aracılık edebilmektedir (1). Ergenlik döneminde en çok karşılaşılan riskli davranışlar sigara içme, madde kullanımı, riskli cinsel davranışlar, şiddet ve kazalardır (2). Ergenlik dönemindeki merak, büyüklere öykünme, rol-model alma, ruhsal sorunlar ve arkadaş grubuna dahil olma gibi sebepler riskli davranışlarda bulunmaya neden olabilmektedir (3). Bu dönemde kazanılan olumsuz alışkanlıklar yetişkinlik döneminde mortalite ve morbiditenin artmasına neden olmaktadır (4). Amerikan Ulusal Hastalık Kontrol ve Önleme Merkezi tarafından yürütülen sürveyans çalışmasında 14-20 yaş grubundaki gençlerde ölüm nedenlerinin %71'inin riskli davranışlar kaynaklı olduğu görülmüştür (5). Ergenlerde sağlıklı yaşam tarzı kazanılması gereksinimine istinaden Dünya Sağlık Örgütü tarafından 'Adolesan Sağlığında 10 Gerçek' isimli bir rapor hazırlanmıştır. Adolesanlarda görülen riskli davranışlar arasında madde kullanımı, şiddet zorbalık ve güvensiz cinsel ilişki başta gelmektedir (6). Global olarak 13-15 yaştaki her 10 ergenden biri sigara kullanmaktadır. Bazı yüksek gelirli ülkelerin gençleri arasında sigara içme davranışının azaldığı görülmektedir. Madde kullanımı da birçok ülkede görülen önemli sorunlardan biridir. Alkolün zararlı kullanımı ve madde kullanımı yaralanmalar, kazalar, güvensiz cinsel ilişkiyi olasılığını da artırmaktadır (7).

Dünya Sağlık Örgütünün 2014 yılı istatistiklerine göre tütün kullanımı dünya çapında yılda yaklaşık 6 milyon ölüme neden olmaktadır ve mevcut eğilimler tütün kullanımının 2030 yılına kadar yılda 8 milyondan fazla ölüme neden olacağını göstermektedir. Aynı raporda farklı ülkelerdeki, 13-15 yaş arasındaki gençlerde sigara kullanma oranlarına bakıldığında erkeklerde sigara kullanma oranları %8-34 arasında kızlarda ise %4-30 arasında değişmektedir (8). Bütün bunlar göz önünde bulundurulduğunda, sigara ve diğer maddelerin kullanmanın ve bunlara bağlı ölümlerin artacağı öngörülmektedir. Bu nedenle risk grubu olan gençler üstünde saha çalışmaları yapmak, durum tespiti ve geliştirilecek politikalar açısından önemlidir. Bu çalışma ile literatüre adolesanlarda sigara ve diğer maddelerin kullanma oranlarının yanında sigaranın diğer bağımlılık yapıcı herhangi bir madde kullanımını artırdığı bulgusu ile katkı yapılması düşünülmektedir. Bu çalışmanın amacı Bingöl ilinde 14-18 yaş arasındaki lise dönemindeki gençlerde sigara kullanma, madde kullanma prevalansını bulmak, sigara içme ve madde kullanma riski arasındaki ilişkiyi saptamaktır.

YÖNTEM

Örneklem

Bu çalışma Bingöl il merkezinde yaşayan ve eğitim gören lise öğrencilerinde yapılmıştır. Çalışma kesitsel tipte bir çalışmadır. Çalışmanın evrenini il merkezinde bulunan 14 ortaöğretim kurumunda (lise) eğitim gören 14000 öğrenci oluşturmaktadır. %80 güç %99 güven aralığı referans alınarak yapılan örneklem büyüklüğü analizinde ulaşılmaması gereken minimum örneklem sayısı 831 olarak bulunmuştur ve 1235 öğrenciye ulaşılmıştır (referans alınan prevalans %17,7) (9). Çalışmanın yapılabilmesi için Milli Eğitim Müdürlüğü ve İl Sağlık

Müdürlüğü'nden izin ve etik kurul onayı alınmıştır (karar no: 45082128-929). Çalışmaya katılan öğrencilerden bilgilendirilmiş onam alınmıştır. İl merkezinde bulunan 14 lisenin tamamına ulaşılmıştır. Örnekleme yöntemi olarak tabakalı örnekleme yöntemi kullanılmıştır. Örneklem her bir lisede öğrenci sayısına göre ağırlandırılarak yeterli sayıda öğrenciye ulaşılmaya çalışılmıştır. Her bir liseden birer tane lise 1, lise 2, lise 3 ve lise 4 sınıfı kura yöntemi ile belirlenmiştir ve seçilen sınıftaki bütün öğrencilere anket uygulanmıştır.

Veri Toplama Araçları

Öğrencilere toplu halde konuyla ilgili olarak literatürden yararlanılarak oluşturulan bir soru anketi uygulanmıştır. Uygulanan soru anketinde sosyodemografik faktörler (yaş, cinsiyet), sigara içme ve yaşamında en az bir defa madde kullanma durumları, sigara içme süresi, içilen sigara miktarı soruları bulunmaktadır. Madde kullanımı ile ilgili soru açık uçlu olarak sorulmuştur (yaşamı boyunca sigara dışında bağımlılık yapıcı herhangi bir maddeyi – alkol, cesrar vb.- en az bir defa denemiş olmak). Daha sonra bu veriler istatistiksel olarak değerlendirilmiştir.

Veri Analizi

İstatistiksel analizde SPSS 22 programı kullanılmıştır. Verilerin analizinde Ki-kare testi, Binary Lojistik Regresyonu testi kullanılmıştır. Sigara dışında madde kullanma riskini tahmin etmek için lojistik regresyon analizi yapılmıştır. Modele dahil edilen bağımlı değişken sigara dışında bağımlılık yapıcı madde kullanma durumudur (referans grup (0) :kullanmayan, risk grubu (1): kullanan/deneyen). Bağımsız değişkenler ise sigara içme (referans grup (0):kullanmayan, risk grubu (1):kullananlar), günlük içilen paket sayısı, yaş ve cinsiyettir (referans grup (0): kadın, risk grubu (1): erkek). Bağımsız değişkenler madde kullanımında etkili olduğunu düşündüğümüz literatür bilgilerinden yararlanılarak seçilmiştir. $p < 0.05$ değeri önemli olarak kabul edilmiştir.

BULGULAR

1235 lise öğrencisinin cinsiyet özellikleri ve sigara ya da sigara dışındaki madde kullanım oranları Tablo 1'de verilmiştir. Öğrencilerin yaş ortalaması $15,71 \pm 1,16$ 'dır (min-max:14-18). Öğrencilerin toplam sigara kullanım oranı %15,8, yaşam boyu sigara dışı herhangi bir madde kullanma/deneme sıklığı %5 olarak bulunmuştur. Öğrencilerin ortalama sigara içme süresi 6 aydır. Günlük tüketilen ortalama sigara sayısı 2,5 tanedir. Cinsiyete göre sigara ve sigara dışında bağımlılık yapıcı madde kullanma sıklıkları Tablo 2'de verilmiştir.

Tablo 1. Sosyodemografik özellikler ve sigara/madde kullanma oranları

Değişkenler	n	%
Cinsiyet		
Erkek	611	49,5
Kadın	624	50,5
Sigara kullanımı		
Evet	195	15,8
Hayır	1040	84,2
Madde kullanımı/deneme		
Evet	62	5,0
Hayır	1173	95,0
Toplam	1235	100,0

Cinsiyete göre yapılan analizde erkek öğrencilerde sigara içme oranı %24,1 kız öğrencilerde %7,7 erkek öğrencilerde sigara dışında bağımlılık yapıcı herhangi bir madde kullanma oranları %8,2, kız öğrencilerde %1,9 olarak bulunmuştur. Hem sigara hem de sigara dışında bağımlılık yapıcı madde kullanma oranları erkek öğrencilerde anlamlı olarak yüksek tespit edilmiştir ($p<0,001$) (Tablo 2). Sigara ve sigara dışında bağımlılık yapıcı madde kullanım durumunun yaşa göre kümülatif dağılımları Grafik 1'de verilmiştir.

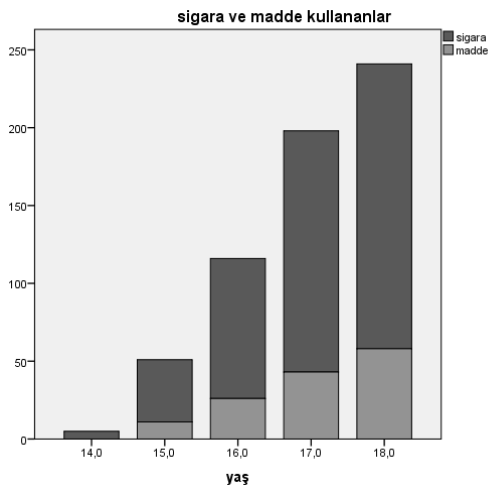
Tablo 2. Cinsiyete göre sigara/madde kullanımı

Sigara	Cinsiyet (n / %)		p
	Erkek	Kadın	
Evet	147 / 24,1	48 / 7,7	<0.001
Hayır	464 / 75,9	576 / 92,3	
Sigara dışında en az bir defa madde kullanma			
Evet	50 / 8,2	12 / 1,9	<0.001
Hayır	561 / 91,8	612 / 98,1	

Yaşla birlikte sigara içme ve madde kullanma sıklığında bir artış meydana gelmektedir ($p<0,001$). Özellikle lise 2. sınıftan sonra sigara veya madde kullanım oranları artmaktadır. Sigara dışında madde kullanma riskini tahmin etmek için lojistik regresyon analizi yapılmıştır. Modele dahil edilen bağımlı değişken sigara dışında bağımlılık yapıcı madde kullanım durumudur. Bağımsız değişkenler ise sigara içme, günlük içilen paket sayısı, yaş ve cinsiyettir. Model uyumunun iyi olduğu görülmüştür (Omnibus test $p<0.001$). Nagelkerke R square göre bağımlı değişkendeki değişimin %41'i bağımsız değişkenler tarafından açıklanmaktadır. Modelin toplam doğru tahmin etme yüzdesi %95,3'tür.

Tablo 3. Madde kullanım riski lojistik regresyon sonuçları

Değişkenler	B	p	Odds ratio	%95 CI Alt-üst sınır
Cinsiyet	0,893	0,027	2,442	1,108-5,386
Yaş	0,356	0,021	1,428	1,055-1,932
Sigara	2,097	<0,001	8,140	3,321-19,952
Paket sayısı	0,055	<0,001	1,057	1,028-1,086



Grafik 1. Yaşa göre sigara ve madde kullanım durumu

Sigara dışında bağımlılık yapıcı herhangi bir madde kullanma riski sigara içenlerde 8 kat, erkeklerde 2,5 kat artmaktadır. Günlük içilen sigara sayısı artıkça madde kullanım riski de

1,05 kat artmaktadır. Yaşın artması da riski artıran diğer bir faktördür. 14-18 yaş arasındaki kişilerde 18 yaşına doğru ilerledikçe sigara dışında madde kullanma riski yaklaşık 1,5 kat artmaktadır.

TARTIŞMA

Çalışmamızda 14-18 yaş arasındaki lise öğrencilerinde sigara içme prevalansı %15,8 sigara dışında bağımlılık yapıcı herhangi bir madde kullanma sıklığı %5 olarak bulunmuştur. Erkek öğrencilerde sigara içme oranı %24,1 kız öğrencilerde %7,7 erkek öğrencilerde sigara dışında bağımlılık yapıcı herhangi bir madde kullanma oranları %8,2 kız öğrencilerde %1,9 olarak bulunmuştur. Madde kullanma riski sigara içenlerde 8 kat artarken, içilen sigara miktarı arttıkça da risk artmaktadır.

2017 yılında yapılan Küresel Gençlik Tütün Araştırması Türkiye sonuçlarına göre; 13-15 yaş gençlerde sigara içme prevalansı Türkiye'de toplamda %7,7, erkeklerde %9,9, kızlarda %5,3 olarak bulunmuştur. Aynı çalışmada Bingöl'de sigara içme oranları 13-15 yaş arası erkeklerde %10,8 kızlarda %3,2 olarak tespit edilmiştir (9). Türkiye Uyuşturucu ve Uyuşturucu Bağımlılığı İzleme Merkezi'nin verilerine göre Türkiye'de lise çağında sigara içme oranı %8,3'tür (10). Türkiye'de 2008 yılında meclis araştırma komisyonu sonuçlarına bakıldığında liselerde sigara içme oranı %15,6 (erkeklerde %21,8 kadınlarda %7,5) alkol kullanım oranı %16,5 (erkeklerde %31,5, kadınlarda %10,6) ve son üç ayda uyanıcı madde/ilaç kullanım oranı ise %2,9 (erkeklerde %4,3 kadınlarda %1,0) olarak bulunmuştur (11). 2019 Türkiye İlaç Raporu'nda 15 yaş öğrencilerde yaşam boyu madde kullanım oranı %1,5 olarak belirtilmiştir (12). Sigara içme ve yaşam boyu madde kullanım prevalansı bizim araştırmamızda daha yüksek bulunmuştur. Sigara içme oranlarının artışta olduğu tahmin edilebilir. Yaş arttıkça sigara içme prevalansı artış göstermektedir. Özellikle 15 yaş ve sonrasında içme davranışının dramatik olarak yükseldiği görülmektedir. Öztekin ve arkadaşları tarafından lise öğrencilerinde yapılan çalışma sonuçlarına göre; yaşam boyu en az bir defa sigara içme oranı %41,2 bugüne kadar en az bir defa alkol kullanma oranı %38,6 ve düzenli sigara içme oranı %12,2'dir (13).

Karataş ve arkadaşlarının lise öğrencilerinde yaptığı çalışmada öğrencilerin %13,4'ü sigara içtiğini, %21,9'u arkadaşları ve çevresinde madde kullanıcısı olduğunu belirtmiştir. Öğrencilerinin madde kullanma oranı %13 olarak bulunmuştur, kullananların %7,6'sının alkol, %2,2'sinin esrar, %3,2'sinin herhangi bir madde kullandığı saptanmıştır (14). Kıbrıs'ta lise öğrencilerinde 1996-2015 yılları arasında psikoaktif madde kullanımını araştıran bir çalışmada, yaşam boyu en az bir kez sigara içme oranı 1996'da %45,7 iken 2015'te %33'e ve alkol kullanımının da 1996'da %80,8 iken 2015'te %70,7'ye düştüğü belirlenirken, yasa dışı madde kullanımının 1996'da %2'den 2015'te %5,2'ye yükseldiği bulunmuştur (15). Lise öğrencilerinde madde bağımlılığının araştırıldığı çalışmada öğrencilerin %38,7'si kendisinde veya çevresinde madde kullanımının olduğunu bildirmiştir (16). Lise öğrencilerinde yapılan başka bir çalışmada yaşam boyu en az bir kez sigara kullanan öğrencilerin oranı %35, hemen her gün sigara kullananların oranı %20,1 olarak bulunmuştur. Alkol kullanımı için ise bu oranlar sırasıyla %18,7 ve %1,8'dir. Bu çalışmada risk faktörleri değerlendirildiğinde erkek olmak, 12. Sınıfta olmak, sigara kullanmak gibi faktörler madde kullanım riskini artırmaktadır (17). Lise öğrencilerinde riskli davranışlar ve nedenlerinin araştırıldığı bir çalışmada ergenlerde farklı boyutlarda ele alınan riskli davranışların ortaya çıkmasında sıklıkla aile ve arkadaş ilişkilerinin etkili olduğu,

ayrıca çalışmanın sonuçlarına dayalı olarak riskli davranışların birbirine neden olduğu bulunmuştur (18). Şanlıurfa'da yapılan çalışmada öğrencilerin %24,1'inin belli aralıklarla sigara kullandığı, %16,2'sinin en az bir kez alkol kullandığı belirlenmiştir. Öğrencilerin sigara ve alkol kullanma düzeyi ile cinsiyet, devam edilen sınıf seviyesi, devam edilen okul türü, bağımlı arkadaşı olma durumları arasında anlamlı bir fark vardır. Buna göre erkek öğrenciler, 10. sınıf ve meslek lisesi öğrencileri ile bağımlı arkadaşı olanlar daha fazla sigara ve alkol tüketmektedir (19).

Ulukoca ve arkadaşları tarafından yapılan çalışmada öğrencilerde düzenli sigara içenlerin oranı %34 olarak bulunmuştur. Alkol kullanım sıklığı %17, diğer bağımlılık yapıcı maddelerin kullanımına bakıldığında %10 oranında yaşam boyu en az bir kere denendiği görülmüştür, en çok denenen maddenin esrar olduğu tespit edilmiştir. Ayrıca sigara içenlerde alkol kullanım riskinin 4,5 kat arttığı da bulunmuştur (20). Erdamar ve ark. tarafından ortaöğretimde eğitim gören öğrencilerde yapılan çalışmada sigara içme sıklığı %25, alkol kullanma sıklığı %6,8, uçucu madde kullanma sıklığı %4,2 olarak bulunmuştur. Erkeklerde sigara içme oranının kızlara göre anlamlı olarak daha yüksek olduğu, ayrıca öğrencilerin %62'sinin sigara kullanmaya lisede başladığı bulunmuştur. Sigara içme ve alkol kullanma durumunun madde bağımlısı arkadaşları olanlarda daha fazla olduğu görülmektedir (21).

10-12 ve 15-17 yaş grubundaki 11.989 ilköğretim ve 12.270 ortaöğretim öğrencisi yapılan araştırmada, ilköğretim grubunda yaşam boyu madde kullanım yaygınlıkları esrar için %0,4 uçucu madde için %3, diğer uyuşturucu ve uyarıcı maddeler içinse %0,4 bulunmuştur (22). Ortaöğretim dönemindeki öğrencilerde madde kullanım oranları daha yüksek bulunmuştur. Madde kullanma oranları, esrar için %3, uçucu maddeler için %4,3 eroin için %2,1 ecstasy için %1,3 ve kokain içinse %1,2'dir. Madde kullanma riskine ortaöğretim seviyesinde bakıldığında, erkeklerde kızlara kıyasla esrar kullanım riski 3,7 uçucu madde kullanım riski 1,6 eroin kullanım riski 4,7 ecstasy kullanım riski 5,1 kokain kullanma riski ise 4,6 kat artarken, ilköğretim dönemindeki öğrencilerde ise erkeklerde esrar kullanım riski 3,3 uçucu madde kullanım riski 1,3 uyuşturucu ve uyarıcı madde kullanım riski 3,2 kat daha fazladır. Sivas'ta 476 lise öğrencisi ile yapılan çalışmada bazı maddeleri son bir ayda en az bir kez kullanma oranları araştırılmış ve uçucu maddelerin kullanma oranı %4,7 esrarn %1,3 benzodiazepinlerin %1,3 olarak bulunmuştur. Uçucu maddeleri kullanma kızlarda erkeklerden daha yüksek saptanmıştır (23). İstanbul AMATEM'e yatan hastaların büyük çoğunluğunun erkek olduğu görülmüştür (24). Evren ve arkadaşları tarafından İstanbul'un 15 ilçesinde, 10. Sınıf öğrencileri üstünde yapılan çalışmada yaşamı boyunca en az bir defa sigara ve diğer maddelerin denenmesi durumu araştırılmıştır. Öğrencilerin en çok denediği madde nargile olarak bulunmuştur (%45). Nargileyi sırasıyla alkol (%34,2), sigara (%24,4), uçucu maddeler (%4,9), benzodiazepin (%3,8), esrar (%2,9), kokain (%0,6) ve eroinin (%0,4) takip ettiği bulunmuştur. Sigara içenlerde alkol, esrar, eroin, kokain vb. diğer bütün bağımlılık yapıcı maddelerin yaşam boyu kullanma riski 2,65-17 kat arasında arttığı da görülmüştür (25). Bizim çalışmamızda da madde bağımlılığının ve sigara içmenin erkeklerde fazla olduğu ve sigaranın diğer bağımlılık yapıcı maddelerin kullanma riskini de artırdığı görülmüştür. Türkiye'nin doğusundaki bir ilde yapılan başka bir çalışmada lise öğrencilerininin %40'ının sigarayı denediği, %21'inin düzenli içici olduğu, %60'ının alkolü denediği %50'sinin ara sıra veya düzenli olarak alkol tükettiği görülmüştür (26). Aynı çalışmanın sonuçlarına göre sigaraya ortalama başlama yaşı 13,5'tir. Yaş artıkça da madde ve sigara kullanma sıklığının arttığı da

görülmektedir. Gençlerin sigara ve maddeye ulaşma imkanlarının kolaylaşması, gençlerin daha özerk olmaları bu maddelerin denenmesini ve kullanımını artırmaktadır.

Okul çocukları ve personelinin sağlıklarını korumak ve geliştirmek amacıyla düzenlenmiş olan okul sağlığı hizmetleri yaşam boyu sürecek olan davranış ve alışkanlıkların yerleştiği adolesan dönemde büyük bir öneme sahiptir. Riskli sağlık davranışları sıklıkla adolesan dönemde edinilir ve yetişkinlik döneminde de devam ederek morbidite ve mortalite oranlarında artışlara neden olur. Çocukluk çağında sağlıklı davranış geliştirmek yetişkinlikte sağlıksız davranışları değiştirmeye çalışmaktan daha kolay ve etkilidir. Okul sağlığı programları; sağlık hizmetleri, sağlık eğitimi ve okul çevresinin düzenlenmesi olmak üzere üç temel bölümden oluşmaktadır. Ülkemizde ve dünyada eski tarihlerden beri okul sağlığı programları ile daha sağlıklı toplumlar hedeflenmektedir (27).

Araştırmanın tek merkezli olması, örneklemin kırsal alanı içermemesi, ölçek kullanılmamış olması, birebir görüşme yapılmamış olması, bulguların başka kaynaklarca doğrulanmamış olmasını çalışmanın kısıtlılığı olarak düşünüyoruz.

Sonuç olarak 14-18 yaş arası gençlerde sigara içme ve madde kullanma/deneme sıklığının ülke ortalamasından yüksek olduğu görülmüştür. Erkeklerin daha fazla sigara ve madde kullandığı, yaşın artması ile riskli davranışların da arttığı bulunmuştur. Sigara içmenin aynı zamanda diğer bağımlılık yapıcı maddelerin kullanma/deneme riskini de artırdığı görülmüştür. Lise 2. sınıf sigara ve madde ile tanışmada kritik dönemdir. Sigara kullanımı ve diğer bağımlılık yapıcı maddelerin kullanımı arasındaki ilişkiyi araştıran ileriye dönük çalışmaların yapılması tavsiye edilebilir.

KAYNAKLAR

1. Aras Ş, Şemin S, Günay T, et al. Lise öğrencilerinin cinsel tutum ve davranış özellikleri. *Türk Pediatri Arşivi* 2005; 40(2): 72-82.
2. Call KT, Riedel AA, Hein K, et al. Adolescent health and well-being in the twenty-first century: a global perspective. *J Res Adolesc* 2002; 12: 69-98.
3. Ball JW, Bindler RC, Cowen KJ. *Child health nursing partnering with children&families*, Ed: Withn JHD. New Jersey: Co: Pearson Education. 2006.
4. Kara B, Hatun Ş, Aydoğan M, et al. Kocaeli ilindeki lise öğrencilerinde sağlık açısından riskli davranışların değerlendirilmesi. *Çocuk Sağlığı ve Hastalıkları Dergisi* 2003; 46: 30-37.
5. Brener ND, Kann L, Shanklin S, et al. Methodology of the youth risk behavior surveillance system—2013. *MMWR Recomm Rep* 2013; 62(RR-1): 1-20.
6. Canbulat N, Yıldız S. İstanbul'un Şişli İlçesi'nde gençlerin riskli sağlık davranışları. *Hemşirelikte Eğitim ve Araştırma Dergisi* 2011; 8: 46-52.
7. Sustainable Development Goals Indicators, Global Database Available from: <https://unstats.un.org/sdgs/indicators/database/> Accessed date: 16.12.2019
8. World Health Organization. *World Health Statistics 2014*. Geneva: WHO, 2014.
9. T.C. Sağlık Bakanlığı Halk Sağlığı Genel Müdürlüğü Tütün ve Madde Bağımlılığı ile Mücadele Dairesi Başkanlığı. *Küresel Gençlik Tütün Araştırması (KGTA-2017)*. Ankara: Halk Sağlığı Genel Müdürlüğü, 2017.
10. Turkey Monitoring Centre of Drug and Drug Use (TUBİM). *Turkish Drug Report 2014*. Ankara: TUBİM, 2014.
11. Turkey. *Report of Parliamentary Investigation Commission. The Grand National Assembly of Turkey The Parliamentary Inquiry Commission Established to Search for Problems Regarding Substances, Specifically Drugs, Dependence, Drug Trafficking and to Discern the Necessary Precaution*. Ankara: TBMM, 2009.
12. European Monitoring Center for Drug and Drug Addiction. *Turkey Country Drug Report 2019*. TUBİM: Ankara, 2019.

13. Öztekin C, Şengezer T, Özkara A. Effects of parental attitudes on the use of addictive substances in high school students. *Niger J Clin Pract* 2017; 20: 1112-1121.
14. Karataş H, Kandemir H, Kandemir S, Akin R. Lise öğrencilerinde riskli madde kullanımının incelenmesi. *Harran Üniversitesi Tıp Fakültesi Dergisi*. 2016; 13: 31-23.
15. Cakici M, Ergun D, Cakici E, Onur C. The prevalence and risk factors of substance use among high school students in Turkish Republic of Northern Cyprus, 1996-2015. *Anadolu Psikiyatri Derg* 2017; 18: 428-437
16. Uzun S, Kelleci M. Substance abuse in high school students: their selfefficacy to avoid substance abuse and related factors. *Dusunen Adam* 2018; 31: 356-363.
17. Akkuş D, Karaca A, Şener D , Ankaralı H. Lise öğrencileri arasında sigara ve alkol kullanma sıklığı ve etkileyen faktörler. *Anadolu Kliniği Tıp Bilimleri Dergisi* 2016; 22: 36-45.
18. Ergene T, Özer A, Gençtanırım Kurt D et al. The risk behaviors of high school students and causes thereof: a qualitative study. *Hacettepe Üniversitesi Eğitim Fakültesi Dergisi* 2019; 34:197-217.
19. Karatas H, Kahraman S, Marangoz Z. Şanlıurfa ilinde adolesanlarda madde kullanma durumu ve etkileyen faktörler. *The Journal of Pediatric Research* 2017; 4: 21-28.
20. Ulukoca N, Gökgöz Ş, Karakoç A. Kırklareli üniversitesi öğrencileri arasında sigara, alkol ve madde kullanım sıklığı. *Fırat Tıp Dergisi* 2013; 18: 230-234.
21. Kurupınar A, Erdamar G. Ortaöğretim öğrencilerinde görülen madde bağımlılığı alışkanlığı ve yaygınlığı: Bartın ili örneği. *Sosyal Bilimler Dergisi*. 2014; 16: 65-84.
22. Ogel K, Corapçioğlu A, Sir A, et al. Dokuz ilde ilk ve ortaöğretim öğrencilerinde tütün, alkol ve madde kullanım yaygınlığı. *Türk Psikiyatri Derg* 2004; 15: 112-118.
23. Doğan O, Sivas ilindeki lise öğrencilerinde madde kullanımı yaygınlığı. *Bağımlılık Dergisi*. 2001; 2(2): 53-56.
24. Evren EC, Saatçioğlu Ö, Evren B, et al. Alkol kullanım bozukluğunda cinsiyet farklılığı: Yatan hasta verilerinin incelenmesi. *Bağımlılık Dergisi*. 2003; 4: 96-100.
25. Evren C, Ogel K, Demirci AC, et al. Prevalence of lifetime tobacco, alcohol and drug use among 10th grade students in Istanbul. *Klin Psikofarmakol Bulteni*. 2014; 24: 201-210.
26. Karatay G, Baş NG. Factors affecting substance use and self-efficacy status of students in eastern Turkey. *Cien Saude Colet*. 2019; 24: 1317-1326.
27. Sağlan Y, Bilge U. Adolesan Sağlığı ve Sorunları - II. *Ankara Türkiye Klinikleri*; 2018;11-16.