

## YEREL TELEVİZYON BAĞLAMINDA İZLEYİCİ ALGILAMALARI: KAYSERİ İLİ ÜZERİNE ÖRNEK ÇALIŞMA

Kenan GÜLLÜ\*  
Mustafa KACUR\*\*  
Y. Gürhan TOPÇU\*\*\*

### Özet

Bu çalışmada Kayseri'deki yerel televizyonların izleyiciler tarafından algılanmaları, beklentileri ve izleyicilerin televizyon izleme alışkanlıkları belirlenmiştir. Araştırma basit tesadüfi örneklem yoluyla yüz yüze anket yöntemi ile Kayseri il merkezindeki 900 kişi üzerinde uygulanmıştır. Elde edilen verilerin analizi sonucunda izleyicilerin Kayseri'deki yerel televizyonları nasıl algıladıkları, demografik özellikleri açısından algılama farklılıkları ortaya konmuş, televizyon izleme alışkanlıkları tespit edilmiştir. Belirlenen beş boyut (görüntü ve ses kalitesi, yerel sorunlara yer verme, haberin doğru-güvenilir olması, program çeşitliliği ve programların kalitesi) kapsamında yerel televizyonların imajları tespit edilmiştir. Araştırma, Kayseri'deki yerel televizyonların yayın politikalarını belirlemelerinde, dolayısıyla izleyicilere üstün hizmet sunmalarında önemli katkılar sağlayacaktır.

**Anahtar Kelimeler:** Yerel Medya, İzleyici Alışkanlıkları, Kayseri Örneği.

## PERCEPTIONS OF AUDIENCES IN THE CONTEXT OF LOCAL TELEVISIONS: A SAMPLE STUDY IN KAYSERİ CITY

### Abstract

This study explores the television watching habit of the people and the local television perception in the minds of the audience in Kayseri. The survey in this study, is implemented on a randomly selected sample of nine hundred (900) people in Kayseri city center by face to face method. According to survey results, how the people in Kayseri see the local television, the differences of the perception considering demographical characteristics and the watching habits are revealed. With selected 5 factors on mind, (image and sound quality, showing local problems, true-reliable information, program variation and program quality) the image of the local television in Kayseri is indicated. The study will contribute a lot to the determination of the local television broadcast policy and help offer a better service to the audience.

**Keywords:** Local Media, Audience Habits, The Example of Kayseri.

\*Yrd. Doç. Dr., Erciyes Üniversitesi İletişim Fakültesi, Halkla İlişkiler Bölümü

\*\*Yrd. Doç. Dr., Erciyes Üniversitesi İletişim Fakültesi, Gazetecilik Bölümü

\*\*\*Yrd. Doç. Dr., Erciyes Üniversitesi İletişim Fakültesi, Radyo Televizyon ve Sinema Bölümü

## 1. GİRİŞ

Televizyon, keşfinden bu yana sahip olduğu özelliklerle insanların yaşamını en çok etkileyen, ona yön veren, hatta kontrol eden ve bu nedenle kaçınılmaz biçimde en çok tartışılan ve eleştirilen kitle iletişim aracı olmuştur. Televizyon, en önemli silahı olan “gerçeklik izlenimini” yaratmasıyla bireyleri etkileyerek temel özelliklerini kendisinin belirlediği toplumlar, “televizyon toplumları” (Cereci,1996, 14) oluşturabilecek güce sahip olduğunu ispatlamıştır. Sanayi devrimi sonrası yeni kent kültürünün temel yaratıcısı ve aktarıcısı olan televizyon (Cereci, 2006, 106), yalnızca gündelik yaşam deneyimimizin bir parçası olmakla kalmaz; aynı zamanda yaşamımızı anlamlandırmamızda, duygu ve düşüncelerimizin, önceliklerimizin, yaşam tarzımızın biçimlenmesinde bir yol göstericilik üstlenir. Bunu yaparken de mekânsal ve zamansal sınırları yok edip insanlara “küresel köy”deki her şeyden haberdar oldukları yanılsamasını yaşatarak eşitsizliklerin ve haksızlıkların üzerini örter (Mutlu, 1991, 12). Cereci’ye göre (2006,106) televizyon tüm insanlara hitap eden yeni bir dil oluşturmuştur. Bu yeni dil, okuma yazma, konuşma hatta düşünme zorunluluğunu ortadan kaldırmaktadır. Televizyon bu nedenle en yaygın, en popüler iletişim aracıdır. Bilgilendirme, eğitime, eğlendirme gibi birçok işleve sahip olan televizyon, özellikle tecimselleştiği oranda eğlence işlevini ön plana çıkarmaktadır. Öyle ki Neil Postman’ın (1994, 99) “Televizyonun sorunu eğlendirici temalar sunması değil, bütün temaları eğlendirici biçimde sunmasıdır” tespiti günümüzde dünya televizyon yayınları için rahatlıkla genellenebilir.

Günümüzde televizyon ekonomik, toplumsal, bölgesel ve dini farklılıkları aşarak ortak deneyimler yaratmaktadır (Berger, 1991, 42). Bu ortak deneyimlerin oluşturduğu yapı insanların standartlaşmış tepkilerine yol açan kültürel kodlar üretmekte ve bunları toplumda egemen kılmaktadır. Aynı anda farklı programlar yayınlanmasına rağmen bunların tümü belli kodları pekiştirir. Bu nedenle farklı

ekonomik ve toplumsal gruplara dahil olsalar da “birleşmiş, bütünleşmiş hatta standartlaş/tırılmış bir toplumla karşı karşıya bulunduğumuz söylenebilir” (Berger, 1991, 42). Yaygın televizyon yayını gerçekleştiren ulusal kanallar -ki internet ve uydu yayıncılığı sayesinde bu kanallara uluslararası demek de mümkündür- küreselleşmenin de doğal sonucu olan bu ortak kodları yaygın bir şekilde üretmektedirler. Taklit edilen ya da satın alınan program formatları sayesinde dünyanın hemen her yerindeki yayınlar birbirine benzemekte, insanları aynı tarz programları izlemeye, haz almaya teşvik etmekte, dolayısıyla aynı türden programların sürekli olarak yeniden üretilmesine yol açmaktadır.

Bu noktada farklı şeyler dile getirme potansiyeli taşıyan, alternatif bir yayıncılık da söz konusudur: Yerel Medya. Alankuş (2003, 109), bugünkü anti demokratik, tekelleşmiş, kendi başına bir güç merkezine dönüşmüş, ulus-aşırı şirketlerce kontrol edilen küresel medya ortamında tek umut verici alanın alternatif sivil toplum medyası ve yerel yayıncılık olduğunu vurgular.

Yerel yayıncılığın temelinde insanların yakın çevresinden haber alma ihtiyacı yatar. Özellikle Türkiye gibi medyanın büyük ölçüde tek merkezi, İstanbul’u mesken tuttuğu ve siyasi haberler dışında hemen her haberin bu şehirden kaynaklandığı ve diğer şehirlerin, bölgelerin ancak felaket haberleriyle gündeme gelebildiği bir ülkede yerel yayıncılığın ve yerel televizyonun önemi daha da artar. Özellikle günümüzde insanların başta ekonomik olmak üzere çeşitli nedenlerle doğup büyüdükleri toprakları bırakıp başka yerlerde yaşamak zorunda kalmaları, bırakıp gittikleri yerlerden haber alma ihtiyacını doğurmuştur. Özellikle internet sayesinde yerel basın kuruluşları tüm dünyadan izlenebilmeye başlanmıştır. Alankuş’a göre (2003, 115) modern toplumların ağır yaşam koşullarında var olmaya çalışan, yalnızlaşan günümüz insanı için yerel medya bu yitirilmiş ev/yurt duygusunu iade eden bir araçtır. Bu nedenle yerel medya insanlara kendisiyle benzer sorunlara, hedeflere, deneyimlere sahip

insanlara ilişkiye geçme, sorunlarını paylaşma olanağı veren bir platform sunmaktadır.

Bu bağlamda “yerellik fiziksel/coğrafi yakınlığı, bir aradalığı anlatan bir şey değil, uzak mesafelere rağmen yaşanabilen, korunabilen toplumsal ilişkilerdeki yakınlığa dönüşmüştür” (Timisi-Nalçaoğlu, 2005, 66). Bu özellikleriyle yerel medya, yaygın medyanın asla dolduramayacağı bir boşluğu doldurmaktadır.

Yerel yayın kuruluşlarının sayıları son on yılda çok artmıştır. Ancak bunun nedenini bu kuruluşların kârlılığında değil başka etkenlerde aramak gerekir. Ne yazık ki Alankuş’un da (2003, 10) da vurguladığı gibi yerel yayıncılık çok çeşitli siyasi, ekonomik ve yasal baskılarla karşı karşıyadır. Büyük oranda aile işletmeleri olan yerel yayıncılar sınırlı bir reklâm pastasından pay almak ve bu payın da yerel güç odaklarına yakınlığına göre dağılmasından kaynaklanan sıkıntılarla mücadele etmektedirler. Buna rağmen birçok il ve ilçede yüzlerce yerel radyo ve televizyon yayınlarını sürdürmektedir. İnsanlar da bu yayınların seslerini, sorunlarını duyurmak, çoğunlukla kendilerine kapalı yaygın medya yerine yerel medyada “görünür” olmanın önemini kavramışlardır. Örneğin Türkiye’de yerel televizyona sahip olmayan tek il olan Kilis’de halk “Biz de yerel televizyon istiyoruz” kampanyası başlatmıştır (Bianet.org 2009).

Bütün bunların ışığında yerel yayıncılığın, özellikle de yerel televizyonların da en az yaygın, anaakım televizyonlar kadar önemli olduğunu kabul etmek yerinde olacaktır.

Bu araştırmada, yerel televizyonların yayınları ve yerel televizyon izleyicilerinin bu yayınları algılamaları ele alınmıştır. Yerel televizyon izleyicilerinin algılamaları, hem ulusal ve uluslararası televizyon yayıncılığı alanında hem de bölgesel ve yerel televizyon yayıncılığı alanında rekabet etmeleri ve uzun vadede varlıklarını sürdürebilmeleri bakımından yerel televizyonlara veri teşkil etmektedir.

## 2. ÇALIŞMANIN AMACI VE ÖNEMİ

Araştırma, Kayseri’deki yerel televizyonların izleyiciler tarafından değerlendirmelerini konu almaktadır. Araştırmanın temel amacı ise, Kayseri’deki izleyicilerin yerel televizyonların yayınlarını değerlendirmeleri ve bu yöndeki algılamalarının tespit edilmesidir. Aynı zamanda yerel televizyon izleyicilerinin televizyon izleme alışkanlıklarının belirlenmesi de araştırmanın amaçları arasındadır.

Özellikle yerel medyaya ilişkin yeterince çalışma olmaması, yapılan çalışmaların da periyodik olarak tekrarlanmaması bu araştırmanın yapılma gereğini ortaya koymuştur. Bu tür çalışmalar hem televizyon yöneticileri ve program yapımcıları açısından hem de izleyiciler açısından önemli faydalar sağlayacaktır. Yerel televizyon yöneticileri ve program yapımcıları açısından değerlendirildiğinde; izleyicilerin televizyonları nasıl değerlendirdiklerini görebilmeleri, yayın politikalarını belirleme, program ve içeriklerini daha bilinçli şekilde oluşturma ve faaliyetlerini devam ettirmede dolayısıyla izleyicilerine daha kaliteli hizmet sunma yönünde önemli bir veri teşkil edecektir. Ayrıca, izleyici kitlesinin demografik özelliklerinin ve izleme alışkanlıklarının tespit edilmesi, yerel televizyon yöneticileri ve program yapımcılarına hedef kitlelerini daha iyi tanıma konusunda yol gösterici olacaktır. İzleyiciler açısından değerlendirildiğinde, televizyonların hedef kitlelerinin özelliklerini ve beklentilerini dikkate alarak çalışmalarına yön vermesi izleyicilere daha nitelikli hizmet olarak yansıtacaktır. Ayrıca değerlendirmelerinin dikkate alındığını algılamak, televizyon izleyicilerinin yerel televizyonları izleme alışkanlıklarına olumlu yönde katkılarda bulunacaktır.

Öte yandan, yapılan bu çalışma daha sonra yapılacak olan bu yöndeki çalışmalara ışık tutması, ortaya konulan sonuçların yapılacak diğer çalışmalar için başvuru kaynağı olması, sonuçlarıyla karşılaştırmalar yapılabilmesi ve belli periyotlarla tekrarlanabilmesi bakımından oldukça önemlidir.

### 3. ARAŞTIRMANIN METODOLOJİSİ

Araştırma yüz yüze anket yöntemi kullanılarak yapılmıştır. Kayseri il merkezinde bulunan televizyon izleyicilerine anketörler aracılığı ile sorular sorulmuştur. Anket formunda araştırmanın temel konusunu kapsayan sorular ve televizyon izleyicilerinin demografik özelliklerini ortaya çıkarmaya yönelik sorular olmak üzere iki kısım soruya yer verilmiştir. Birinci kısımda, okuyucuların televizyon izleme alışkanlıklarını ortaya koymaları ve izleyicisi oldukları televizyonları değerlendirmeleri amaçlanmıştır. İkinci kısımda ise Kayseri'deki televizyon izleyicilerinin çeşitli demografik özelliklerinin tespit edilmesi ve izleyici profilinin çıkarılması amaçlanmıştır.

#### 3.1. Araştırmanın Örnekleme

Yerel yayınlar çevre ilçelerin hepsine ulaşmadığı için, Araştırma Kayseri il merkezinde yapılmıştır. Bu çerçevede Kayseri il merkezinde bir örneklem belirlenmiştir. Belirlenen örnekleme Kayseri'deki televizyon izleyicilerinin araştırmanın amaçlarına uygun olarak doğru bir kitleyi yansıtmaları amaçlanmıştır. Bunun için öncelikle Kayseri il merkezini oluşturan mahallelerden bölgeler (15 bölge) oluşturulmuş ve bu bölgelere nüfus yoğunlukları dikkate alınarak belli sayılarda anket uygulanmıştır.

Örnek büyüklüğünün tespitinde Kayseri il merkezinin nüfusu esas alınmakla birlikte bunların içinde de insanların yerel televizyon izleyicisi olup olmadığı, her hanede kaç kişinin izlediği vb. özellikler dikkate alınarak araştırmanın ana kütlesi ve örnekleme belirlenmiştir. Kayseri il merkezinin nüfusunun yaklaşık 500 bin kişiden oluştuğu dikkate alınarak 0.03'lük kabul derecesinde 900 kişinin ana kitleyi temsil edeceği düşünülmüştür (Kurtuluş, 1998,236; Nakip, 2006, 219-230; Gegez, 2006, 199-215). Sonuçta toplam 900 kişiye anket uygulanmıştır.

#### 3.2. Araştırmanın Sınırları

Araştırmanın coğrafi alan sınırlaması Kayseri il merkezi olarak belirlenmiştir. Kayseri il merkezinde yayın hayatını sürdüren beş yerel televizyonun faaliyetleri ve Kayseri il merkezinde ikamet eden izleyicilerin bu televizyonlara yönelik değerlendirmeleri şeklinde sınırlandırılmıştır.

Kavram olarak sınırlandırma ise yerel televizyonların izleyiciler tarafından değerlendirilmesi ve izleyicilerin televizyon izleme alışkanlıklarının belirlenmesi biçiminde ortaya konmuştur. Yapılan tüm değerlendirmeler Kayseri'deki yerel televizyonlar açısından ele alınmıştır. Ulusal ve bölgesel televizyonlar araştırma kapsamı dışı tutulmuştur.

Zaman bakımında da bir sınırlamaya gidilmiş ve çalışmanın uygulaması anketörler kullanılarak iki haftalık bir zaman diliminde tamamlanmıştır. Tabii ki her alan çalışmasında olduğu gibi bu araştırmanın da en önemli sınırlamalarından biri de araştırmanın maliyetleri olmuştur. Çalışmanın uygulanmasında anketör olarak Erciyes Üniversitesi İletişim Fakültesi öğrencilerinin katkı sağlaması, bu çalışmanın yürütülmesinde mali sınırlamalar açısından önemli bir esneklik kazandırmıştır.

#### 3.3. Verileri Toplama Yöntemi

Araştırmanın amaçları doğrultusunda sonuçların elde edilebilmesi için veri toplama yönteminin doğru bir şekilde belirlenmesi ve uygulanması hayati önem taşımaktadır. Bu çalışmada veriler anket formlarının anketörler tarafından uygulanması yolu ile toplanmıştır. Bunun için öncelikle bir anket formu geliştirilmiştir. Araştırmanın amaçları doğrultusunda anket formunda çeşitli soru gruplarına yer verilmiştir. Bu sorular, araştırmanın temel amaçlarına ulaşmayı sağlayacak sorular ve okuyucuların demografik özelliklerini belirleyecek sorular olmak üzere çeşitli ölçeklerde iki gruptan oluşturulmuştur. Anket formu hazırlandıktan sonra 20 kişilik bir grup üzerinde denenerek son şekli verilmiştir.

### 3.4. Verilerin Analizi

Anket formlarının belirlenen örnek büyüklüğünde Kayseri'deki televizyon izleyicilerine uygulanan anketlerle elde edilen veriler araştırmanın amaçları doğrultusunda çeşitli istatistiki yöntemler uygulanarak analiz edilmiştir. Bu sonuçlardan hareketle bulgular elde edilmiş ve bu bulgular neticesinde yorumlamalar yapılarak bir takım öneriler getirilmiştir. Elde edilen verilerin sıklık düzeyleri (frekansları) ve yüzdeleri bulunmuş, ortalamalar çıkarılmış, çapraz tabloları oluşturulmuş, çeşitli şekil ve tablolarla yorumlamalar yapılmıştır. Elde edilen sonuçların analiz edilmesi ve yorumlandırılmasının ardından çeşitli öneriler sunulmuştur.

## 4. ARAŞTIRMANIN BULGULARI

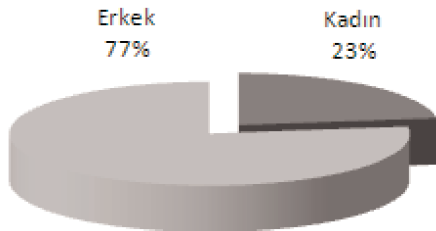
Araştırmanın bulgularından söz etmeden önce izleyicilerin televizyon izleme alışkanlıkları ve profillerini ortaya koymaya yönelik tespitlere yer vermek, elde edilen bulguları değerlendirmek ve yorumlamak açısından da yararlı olacaktır.

### 4.1. İzleyicilerin Demografik Özellikleri

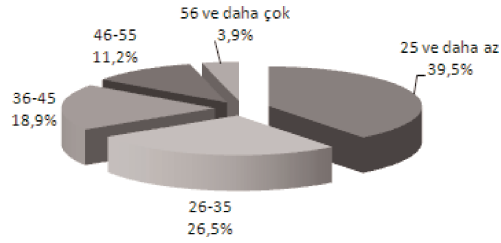
Araştırmaya katılan televizyon izleyicilerinin cinsiyet, yaş, medeni durum, eğitim düzeyi ve meslek durumları gibi demografik özellikleri aşağıdaki başlıklar altında değerlendirilmektedir.

#### 4.1.1. İzleyicilerin Cinsiyet Durumları

Şekil 1'e göre araştırmaya katılan örnek kitlenin büyük bir çoğunluğu %77 oranla erkeklerden oluşmaktadır. Kadınların oranı ise örneklemin %23'ünü oluşturmaktadır.



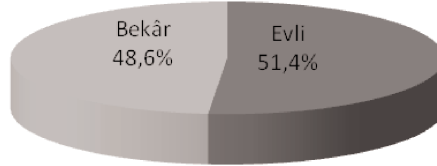
Şekil 1: İzleyicilerin Cinsiyetlerine Göre Dağılımı



Şekil 2: İzleyicilerin Yaş Aralıklarına Göre Dağılımı

#### 4.1.3. İzleyicilerin Medeni Durumları

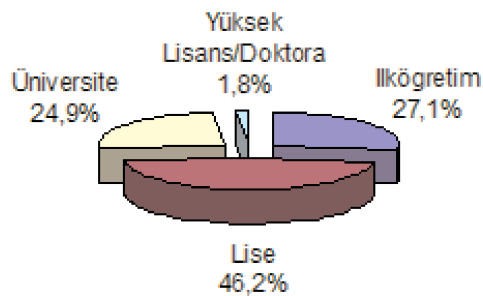
İzleyicilerin medeni durumlarına göre dağılımları Şekil 3'te gösterilmiştir. Buna göre araştırmaya katılan yerel televizyon izleyicilerinin %51,4'ünün medeni durumu evli, %48,6'sının ise bekârdır.



Şekil 3: İzleyicilerin Medeni Durumlarına Göre Dağılımı

#### 4.1.4. İzleyicilerin Eğitim Durumları

Araştırmanın örneğini oluşturan hedef kitlenin eğitim profilinin yüksek olduğu görülmektedir (Şekil 4). En büyük grubu eğitimi lise düzeyinde olan izleyiciler oluşturmaktadır (%46,2). Üniversite düzeyinde eğitime sahip olanların oranı ise %24,9'tür. Oldukça düşük bir oranda olsa da üniversite üstü eğitim düzeyinde olan bir grup da bulunmaktadır (%1,8). İlköğretim düzeyinde eğitime sahip olanların oranı ise %27,1 olarak çıkmıştır.

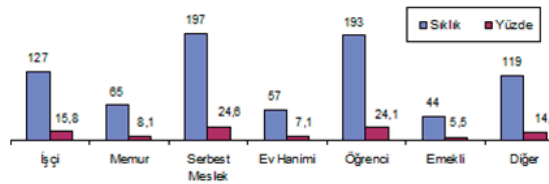


Şekil 4: İzleyicilerin Eğitim Düzeylerine Göre Dağılımı

Eğitim düzeyleri bakımından televizyon izleyicilerinin profilini genel bir değerlendirme yapmak gerekirse, araştırmaya katılanların önemli bir kısmını lise eğitimi alanlar oluşturmaktadır. Bu yerel televizyon yöneticileri ve program yapımcılarına program çeşitlerini oluşturmada ve yayın politikalarını belirlemede önemli ipuçları verebilir.

#### 4.1.5. İzleyicilerin Meslek Durumları

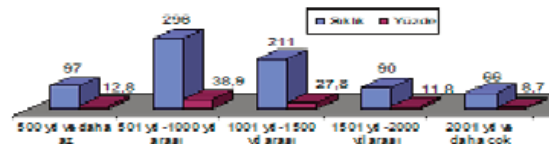
İzleyicilerin mesleklerine göre dağılımları Şekil 5'te gösterilmiştir. Buna göre araştırmaya katılanların çoğunluğunu sırasıyla serbest meslek sahipleri (%24,6), öğrenciler (%24,1) ve işçiler (%15,8) oluşturmaktadır.



Şekil 5: İzleyicilerin Mesleklere Göre Dağılımı

#### 4.1.6. İzleyicilerin Gelir Durumları

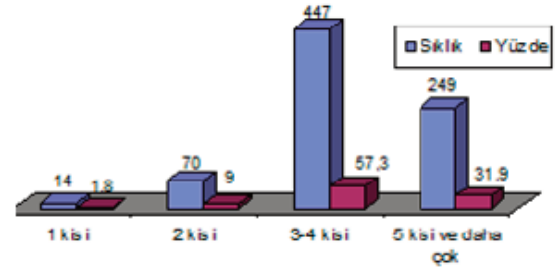
Yerel televizyon izleyicilerinin gelir özelliklerini belirlemek bakımında altı farklı gelir grubu kullanılmıştır (Kişi sayıları ve oranları birlikte görülmektedir). Asgari ücret seviyesine yakın olduğu düşünülerek 500 TL'ye kadar olan gelir seviyesinden başlanmıştır. Gelir grupları içerisinde en büyük payı %38,9 oranla asgari ücretten bir üst düzey olan 501-1000 TL arası gelire sahip olanlar almaktadır. Gelir grupları içerisinde en büyük ikinci payı 1000-1500 TL'lik dilimdekiler almaktadırlar (%27,8). Araştırmaya katılanlara gelir özelliği bakımından bakıldığında orta gelir düzeyinde olanların büyük çoğunlukta oldukları söylenebilir (Şekil 6).



Şekil 6: İzleyicilerin Gelir Düzeylerine Göre Dağılımı

#### 4.1.7. İzleyicilerin Aile Fertlerinin Sayısı

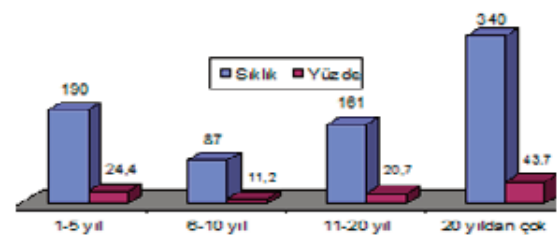
Şekil 7'de izleyicilerin aile fertlerinin sayısı ile ilgili bilgilere yer verilmiştir. Buna göre araştırmaya katılan örnek kitlenin %57,3'ünün ailelerindeki fert sayısı 3-4 kişidir. İkinci sırayı %31,9 oranla 5 ve daha çok kişi oluşturmaktadır. Aile fert sayısı 1 kişi olanların oranı ise %1,7 dir. Televizyon izleme alışkanlığı açısından düşünüldüğünde aile sayısının izleme oranını belirlemedeki önemi büyüktür. Bu sonuca dayanarak Kayseri'deki yerel televizyon izleyicilerinin kalabalık ailelerden oluştuğunu söyleyebiliriz.



Şekil 7: İzleyicilerin Aile Fertlerinin Sayısı

#### 4.1.8. İzleyicilerin İkamet Süresi

Şekil 8 araştırmaya katılan örnek kitlenin Kayseri'deki ikamet süresinin dağılımını göstermektedir. Buna göre cevaplayıcıların %42'si yirmi yıldan daha uzun süredir Kayseri'de ikamet etmektedir. Bunu sırasıyla %23,5 oranla 1-5 yıl, %19,9 oranla 11-20 yıl ve %10,7 oranla 6-10 yıl Kayseri'de ikamet edenler izlemektedir. Örnek kitlede beş yıldan daha fazla süredir Kayseri'de ikamet edenlerin toplamının örneklemen büyük çoğunluğunu oluşturması, izleyicilerin televizyon değerlendirmelerinde daha doğru sonuçlar ortaya konulması açısından önem arz etmektedir.



Şekil 8: İzleyicilerin İkamet Süresi

## 4.2. İzleyicilerin Televizyon İzleme Alışkanlığına İlişkin Bulgular

Tablo 1, araştırmaya katılanların televizyon izleme alışkanlıkları beşli Likert ölçeğine göre göstermektedir (1-Çok Düşük, 2-Düşük, 3-Orta, 4-Yüksek, 5-Çok Yüksek). Buna göre araştırmaya katılanların ulusal televizyon izleme alışkanlıkları oldukça yüksektir (%38,1 çok yüksek, %28,8 yüksek). Yerel televizyon izleme alışkanlıklarına bakıldığında orta ve düşük olduğu görülmektedir (%29,8 orta, %23,3 düşük, %28,5 çok düşük). Yabancı dildeki diğer televizyonları izleme alışkanlıklarının ise çok daha düşük olduğu görülmektedir (%58,4 çok düşük).

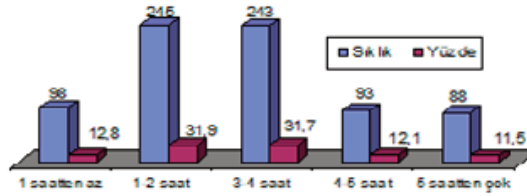
Televizyon İzleme Alışkanlığı	Çok Yüksek	Yüksek	Orta	Düşük	Çok Düşük	Toplam
Ulusal TV	286 38,10%	216 28,80%	165 22%	45 6%	39 5,20%	751 100,00%
Yerel TV	53 8,00%	68 10,30%	197 29,80%	154 23,30%	188 28,50%	660 100,00%
Yabancı Dildeki TV	22 4,40%	29 5,80%	73 14,70%	83 16,70%	291 58,40%	498 100,00%

**Tablo 1: İzleyicilerin Televizyon İzleme Alışkanlığına Göre Dağılımı**

Tablo 1 genel olarak değerlendirildiğinde araştırmaya katılanların yoğunlukla ulusal televizyonları, orta ve düşük yoğunlukta yerel televizyonları ve çok düşük yoğunlukta yabancı dilde yayın yapan diğer televizyonları izledikleri görülmektedir.

## 4.3. Televizyon İzleme Sıklığına İlişkin Bulgular

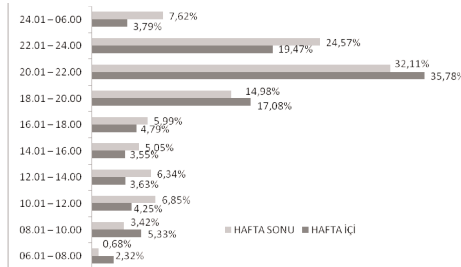
Şekil 9 izleyicilerin günde kaç saat televizyon izlediklerini göstermektedir. Buna göre Kayseri'deki izleyicilerin %31,9'u günde 1-2 saat, %31,7'si ise günde 3-4 saat televizyon izlemektedirler. Bir saatten az izleyenlerin oranı ise araştırmaya katılanların %12,8'ini oluşturmaktadır.



**Şekil 9: Televizyon İzleme Sıklığı**

## 4.4. Televizyon İzleme Saatleri

Şekil 10'da televizyon izleme saatleri hafta içi ve hafta sonu olarak on'ar grupta değerlendirilmiştir. Buna göre araştırmaya katılan izleyicilerin hafta içi en yüksek televizyon izleme saatleri %35,78 oranla 20.01-22.00 saatleri arasındır. İkinci ve üçüncü sıralarda ise %19,47 oranla 22.01-24.00 saatleri ve %17,08 oranla 18.01-20.00 saatleri yer almaktadır.



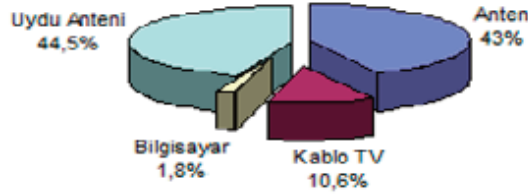
**Şekil 10: Televizyon İzleme Saatleri**

Hafta sonu itibarıyla değerlendirildiğinde en yüksek izleme saati %32,11 oranla 20.01-22.00 saatleri arasındır. İkinci ve üçüncü sıralarda ise %24,57 oranla 22.01-24.00 saatleri ve %14,98 oranla 18.01-20.00 saatleri yer almaktadır.

## 4.5. Televizyon Yayınlarını İzleme Aracı İle İlgili Bulgular

Şekil 11 araştırmaya katılanların televizyon yayınlarını izleme aracını ile ilgili dağılımları göstermektedir. Buna göre izleyicilerin %44,5'i yayınları uydu anteni yoluyla, %43'ü karasal

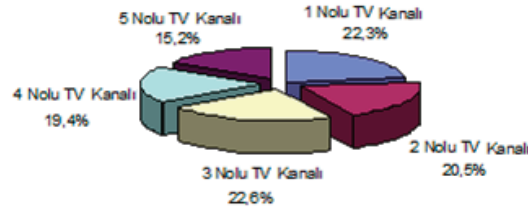
yayın alan antenle, %10,6'sı kablolu yayınlara %1,8'i ise bilgisayar vasıtasıyla televizyon izlemektedirler.



Şekil 11:Televizyon Yayınlarını İzleme Aracı

#### 4.6.Yerel Televizyon Kanallarının İzlenme Durumuna İlişkin Bulgular

Şekil 12'de Kayseri'de faaliyet gösteren yerel televizyon kanallarının (Kanal 38, Kay TV, Elif TV, Erciyes TV ve Kampus TV) izlenme durumuna ilişkin bulgular gösterilmektedir. Televizyon isimlerinin araştırma kapsamında önemli olmaması ve yanlış anlamalara yol açılmaması gibi nedenlerden televizyon isimleri yukarıdaki sıralamadan farklı bir şekilde karışık olarak kodlanmıştır.



Şekil 12: Yerel Televizyon İzlenme Durumuna İlişkin Bulgular

Şekil 12'te ilk sırada %22,6 oranla 3 nolu TV kanalının, ikinci sırada %22,3 oranla 1 nolu TV kanalının, üçüncü sırada 2 Nolu TV kanalının, dördüncü sırada 4 nolu TV kanalının, beşinci sırada 5 nolu TV kanalının bulunduğu görülmektedir. Bu durum Kayseri'deki televizyonların izlenme oranlarının birbirlerine oldukça yakın olduğu şeklinde yorumlanabilir.

#### 4.7. İzleyicilerin Yerel Televizyon Beklentileri İle İlgili Bulgular

Tablo2 izleyicilerin yerel televizyonlarla ilgili beklentilerini ve bunların ortalamalarını göstermektedir (1-Çok Düşük, 2-Düşük, 3-Orta, 4-Yüksek, 5-Çok Yüksek). Buna göre Kayseri'deki izleyicilerin yerel televizyon beklentileriyle ilgili en yüksek ortalama "Yerel kanalların haberleri doğru-güvenilir olmalıdır" ifadesidir (4.60). İkinci ve üçüncü sırada ise "Yerel kanalların program sunucuları düzeyli olmalıdır" (4.43) ve "Yerel kanalların görüntü ve ses kalitesi yeterli olmalıdır" (4.39) ifadeleridir. Buradan yerel televizyonların en çok izleyicilerin doğru ve güvenilir habercilikle ilgili beklentilerini karşılamaları gerektiği söylenebilir.

Değerlendirme İfadeleri	N	Ortalama	Std. Sapma
Her şehirde yeterli sayıda yerel TV kanalları olmalıdır.	571	4,12	.83890
Yerel kanallar şehrin gelişmesine katkıda bulunmalıdır.	572	4,18	.79822
Yerel kanalların görüntü ve ses kalitesi yeterli olmalıdır.	570	4,39	.73783
Yerel kanalların program sunucuları düzeyli olmalıdır.	566	4,43	.73930
Yerel kanalların haberleri doğru-güvenilir olmalıdır.	569	4,6	.66956
Yayınlarda yerel gündeme yeterince yer vermelidir.	565	4,32	.78131
Yayınlarda ulusal gündeme yeterince yer vermemelidir.	563	3,79	102.621
Yerel yönetimleri denetlemelidir.	559	4,06	.91511
Yerel kanallar yerel sorunlarla ilgili programlara yer vermelidir.	563	4,22	.83683
Yerel kanallar kente karşı duyarlılığı artırmalıdır.	553	4,31	.80181
Yerel kanallar eğitici programlara ağırlık vermelidir.	567	4,19	.88834
Yerel kanallar eğlendirici programlara ağırlık vermemelidir.	556	3,32	114.553
Nitelikli programlara yer vermemelidir.	557	4,28	.81953
Yayın saatleri uygun olmalıdır.	555	4,24	.85092
Diğer	38	3,97	124.090

Tablo 2:İzleyicilerin Yerel Televizyon Beklentileri İle İlgili İfadeler



Kayseri'deki izleyicilerin yerel televizyon beklentileriyle ilgili en düşük ortalaması ise 3.32 ile "Yerel kanallar eğlendirici programlara ağırlık vermelidir" ifadesine verilmiştir. Bunun sebeplerinden birisi, ulusal televizyon kanallarının eğlendirici programlara yeterince yer veriyor olması ve izleyicilerin bu programları izlemesi olabilir.

Tablo 2 genel olarak değerlendirildiğinde ortalamaların dörtten büyük olduğu görülmektedir. Bu yerel kanallarla ilgili beklentilerin kuvvetini göstermesi açısından önemlidir.

#### 4.8 İzleyicilerin Takip Ettiği TV Program Türlerine İlişkin Bulgular

Tablo 3 izleyicilerin yerel televizyonlarda takip ettikleri haber türlerini ve bunların ortalamalarını göstermektedir (1-Çok Düşük, 2-Düşük, 3-Orta, 4-Yüksek, 5-Çok Yüksek). Buna göre Kayseri'deki yerel televizyon izleyicileri en çok haber programlarını izlemektedirler (3,68 ortalama). Daha sonra sırasıyla dini programlar (3,13 ortalama), spor programları (3,06 ortalama), tartışma programları (2,91 ortalama) ve yerel gündemle ilgili programlar (2,88 oranla) ilk beş programı oluşturmaktadır. Bu sorudan en düşük ortalamayı ise yerli filimler almaktadır (1,27 ortalama). Haber programlarının en yüksek ortalamaya sahip olması, izleyicilerin yerel olaylar hakkında daha çok bilgi sahibi olmak istemeleri ancak ulusal kanallarda yerel haberlerle ilgili detaylı haber bulamamalarından kaynaklanabilir.

Tablo 3: İzleyicilerin Takip Ettiği TV Program Türleri

C	N	Ortalama	Std. Sapma
Haber programları	560	<b>3,68</b>	116.375
Belgeseller	526	2,84	26.330
Yerli filmler	515	1,27	123.632
Yerli diziler	518	2,56	132.198
Yabancı filmler	515	2,44	130.171
Yabancı diziler	509	1,97	113.165
Müzik / eğlence programları	510	2,56	127.068
Kadın programları	512	1,93	164.065
Spor programları	519	<b>3,06</b>	148.237
Tartışma programları	518	<b>2,91</b>	133.714
Yarışma programları	509	2,66	281.605
Magazin programları	504	2,01	123.155
Kültür-sanat programları	516	2,77	122.442
Yerel gündemle ilgili programlar	517	<b>2,88</b>	118.537
Dini programlar	509	<b>3,13</b>	135.409
Diğer	15	3,07	148.645

Ortalamalar incelendiğinde yerel televizyon yöneticilerinin daha çok ortalaması yüksek olan programlara ağırlık vermeleri, ortalaması düşük olan programlarını ise gözden geçirmeleri izleyici memnuniyetini sağlamaları ve yayın politikalarını belirlemeleri açısından faydalı olacaktır.

#### 4.9 İzleyicilerin Yerel Televizyon Kanallarını Değerlendirmelerine İlişkin Bulgular

Tablo 4 izleyicilerin yerel televizyonlarla ilgili geliştirilen ifadelerle katılım derecelerini ve bunların ortalamalarını göstermektedir (1-Kesinlikle Aynı Fikirde Değilim, 2-Aynı Fikirde Değilim, 3-Kararsızım, 4-Aynı Fikirdeyim, 5-Kesinlikle Aynı Fikirdeyim). 2.5-3.5 arasındaki değerler cevaplayıcıların geliştirilen ifadelerle ilgili kararsız durumda olduklarını, 2.5'tan düşük olan değerler geliştirilen ifadelerle cevaplayıcıların katılmadıklarını, 3.5'ten büyük olan değerler ise katıldıklarını göstermektedir.

Tablo 4'e göre en yüksek ortalama "Kayseri'de yerel TV kanallarının sayısı yeterlidir" ifadesinden elde edilmektedir (3,76). "Yayınlarında yerel gündeme yeterince yer vermektedirler" ifadesinin ortalaması da 3,61 dir. "Yerel sorunlarla ilgili programlara yer vermektedir" ifadesi 3,49 ortalama ile "Kayseri'nin gelişmesine katkı sağlamaktadır" ifadesi 3,48 ortalama ile katılma alanına oldukça yakındır. Diğer ifadeler karasız alan içindedir.

**Tablo 4: İzleyicilerin Yerel Televizyonları Değerlendirme İfadeleri**

Değerlendirme İfadeleri	N	Ortalama	Std. Sapma
Kayseri'de yerel TV kanallarının sayısı yeterlidir.	571	<b>3,76</b>	108.870
Kayseri'nin gelişmesine katkı sağlamaktadır.	561	3,48	104.550
Görüntü ve ses kalitesi yeterlidir.	558	2,79	117.350
Program sunucuları düzeylidir.	552	2,88	112.882
Haberleri doğru-güvenilirdir.	555	3,36	101.402
Yayınlarında yerel gündeme yeterince yer vermektedir.	547	<b>3,61</b>	.97240
Yayınlarında ulusal gündeme yeterince yer vermektedir.	543	3,03	110.054
Yerel yönetimleri denetlemektedir.	547	3,01	115.150
Yerel sorunlarla ilgili programlara yer vermektedir.	543	3,49	113.134
Kente karşı duyarlılığı artırmaktadır.	540	3,41	109.554
Eğitici programlara yeterince yer vermektedir.	546	2,98	119.925
Eğlendirici programlara yeterince yer vermektedir.	539	2,97	112.298
Nitelikli programlara yeterince yer vermektedir.	543	2,98	117.141
Yayın saatleri uygundur.	539	3,45	108.320

#### 4.10. Yerel Televizyonların İmaj Değerlendirmelerine İlişkin Bulgular

Tablo 5'de izleyicilerin Kayseri'deki yerel televizyonları beş özellik bakımından değerlendirmeleri ve bunların ortalamaları görülmektedir (1-En olumsuz, ..., 5-En olumlu). Bu soruda her bir özellik iki zıt sıfatı ile (Yerel sorunlara yer vermektedir, Yerel sorunlara yer vermemektedir gibi) Semantik Diferansiyel Ölçek kullanılarak sorulmuştur. Araştırmaya katılanların yaptıkları değerlendirmelerin ortalaması çıkarılarak tablo oluşturulmuştur. Tablo 5 Kayseri'deki yerel televizyon izleyicileri tarafından oluşturulan genel bir imajı ortaya koymaktadır. Her bir televizyonu ayrı ayrı göstermemektedir. Tablodaki değerlerden 3,5'tan büyük değerlendirmeler olumlu, 2,5'tan düşük değerlendirmeler ise olumsuz imaj ortaya koymaktadır. Burada 2,5-3,5 arası değerler nötr bir algılamayı ifade etmektedir.

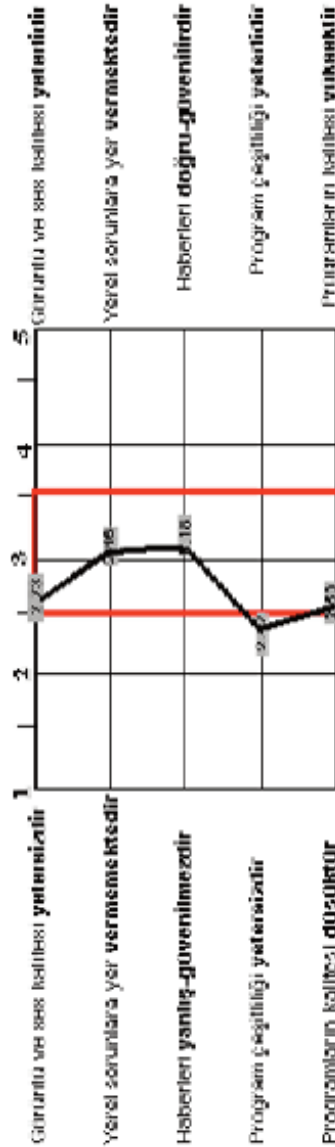
Ölçek, imaj araştırmalarında çeşitli amaçlarla kullanılmıştır. Bunlardan bazılarını saymak gerekirse (Zimmer ve Golden 1988, 267): 1) imajı tanımlamak, 2) imajı, mağaza bağımlılığı gibi diğer değişkenlerle ilişkilendirmek, 3) imaj niteliklerinin önemini belirlemek ve 4) ölçüme yönelik değişik yaklaşımları sorgulamak olarak ifade edilebilir. İdare kolaylığı, minimum seviyede okuryazarlık gerektirmesi, kodlanma ve analiz etme kolaylığı, zaman olarak verilerin analizi ve yüksek güvenilirlik gibi avantajlarından dolayı Semantik Diferansiyel Ölçek bu çalışmada kullanılmıştır.

**Tablo 5: İzleyicilerin Yerel Televizyon İmajı Değerlendirmeleri**

Değerlendirme İfadeleri	N	Ortalama	Std. Sapma
Kayseri’de yerel TV kanallarının sayısı yeterlidir.	571	3,76	108.870
Kayseri’nin gelişmesine katkı sağlamaktadır.	561	3,48	104.550
Görüntü ve ses kalitesi yeterlidir.	558	2,79	117.350
Program sunucuları düzeylidir.	552	2,88	112.882
Haberleri doğru-güvenilirdir.	555	3,36	101.402
Yayınlarında yerel gündeme yeterince yer vermektedir.	547	3,61	.97240
Yayınlarında ulusal gündeme yeterince yer vermektedir.	543	3,03	110.054
Yerel yönetimleri denetlemektedir.	547	3,01	115.150
Yerel sorunlarla ilgili programlara yer vermektedir.	543	3,49	113.134
Kente karşı duyarlılığı artırmaktadır.	540	3,41	109.554
Eğitici programlara yeterince yer vermektedir.	546	2,98	119.925
Eğlendirici programlara yeterince yer vermektedir.	539	2,97	112.298
Nitelikli programlara yeterince yer vermektedir.	543	2,98	117.141
Yayın saatleri uygundur.	539	3,45	108.320
Diğer	25	3,48	135.769

Tablo 5’ye göre ilk bakışta Kayseri’deki yerel televizyonlar için olumlu bir imajın ortaya konmadığı görülmektedir. Çünkü “Program çeşitliliği” hariç tüm değerlendirmeler 2,5-3,5 nötr alandadır. Sadece “Program çeşitliliği” 2,47 oranla olumsuz bölgede bulunmaktadır. Buna göre izleyiciler yerel televizyonların program çeşitliliği konusunda çok belirgin olmamakla birlikte olumsuz bir imaja sahiptirler. Nötr

alandaki ifadelerle bakıldığında ise en yüksek ortalamanın “Haberin doğru-güvenilir olması” 3,18 oranla, “Yerel sorunlara yer verme” 3,16 oranla olumluya en yakın bölgede olduğu görülmektedir.



Şekil 13: İzleyicilerin Yerel Televizyonları Genel Olarak Değerlendirmeleri

Tablo 5’teki değerlendirmeler Şekil 13’te grafik olarak ayrıca gösterilmektedir. Şekildeki taralı kırmızı bölge nötr bir değerlendirmeyi ifade etmekte olup grafiğin bu bölgeden geçmesi bir imaj oluşturulmadığını göstermektedir. Şeklin sol tarafında yer alan bölge belirtilen özellikler bakımından olumsuz bir imaj ortaya konduğuna işaret etmektedir. Şeklin sağ tarafında yer alan bölge ise belirtilen

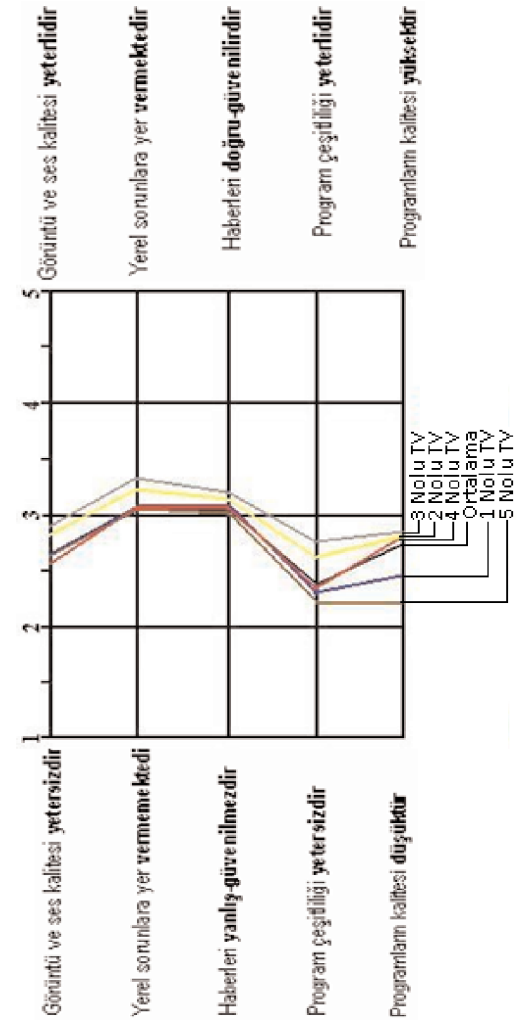
özellikler bakımından olumlu bir imaj ortaya konduğunu göstermektedir. Şekilden kolayca görüleceği üzere program çeşitliliği hariç tüm ifadeler bütünüyle 2,5-3,5 bölgesinde ortaya çıkmıştır.

#### 4.11. İzleyicilerin Beş Yerel Televizyonun İmaj Değerlendirmelerine İlişkin Bulgular

Tablo 6: Yerel Televizyonların İmaj Değerlendirmeleri

İzlenme Sıralaması		Görüntü ve ses kalitesi	Yerel Sorunlara	Güvenilirlik	Program Çeşitliliği	Programların Kalitesi
1 Nolu TV Kanalı	Ortalama	2,73	3,13	3,26	2,42	2,47
	N	117	116	118	117	117
	Std. Sapma	1,26	1,1	1,22	1,22	1,26
2 Nolu TV Kanalı	Ortalama	2,56	3,13	3,23	2,46	2,57
	N	106	107	104	105	104
	Std. Sapma	1,24	1,05	1	1,15	1,28
3 Nolu TV Kanalı	Ortalama	2,9	3,29	3,27	2,68	2,63
	N	123	124	124	124	124
	Std. Sapma	1,23	1,2	1,24	1,25	1,21
4 Nolu TV Kanalı	Ortalama	2,83	3,21	3,2	2,37	2,6
	N	102	101	102	102	102
	Std. Sapma	1,16	0,99	1,07	1,13	1,24
5 Nolu TV Kanalı	Ortalama	2,71	3,11	3,01	2,38	2,38
	N	83	82	82	82	82
	Std. Sapma	1,17	0,96	0,91	1,13	1,12
Toplam	Ortalama	2,73	3,16	3,18	2,47	2,54
	N	531	530	530	530	529
	Std. Sapma	1,22	1,07	1,11	1,19	1,23

Tablo 6’da izleyicilerin beş yerel televizyon değerlendirmeleri ve bunların ortalamaları görülmektedir. Tablo 5’te belirtilen özellikler bu tabloda da söz konusudur. Tablo 5’te Kayseri’deki yerel televizyonların bütün olarak imajı ortaya konurken, Tablo 6’da bu bütün içerisinde yer alan beş yerel televizyona ilişkin imaj değerlendirmeleri yer almaktadır. Her bir televizyonun imaj değerlendirmeleri aşağıda şekil yardımıyla açıklanmaktadır.



Şekil 14: Yerel Televizyon Değerlendirmeleri

Şekil 14 yerel televizyonların imaj değerlendirmelerini toplu bir şekilde göstermektedir. Buna göre bir nolu televizyon izleyiciler tarafından, “program çeşitliliği” (2,42) ve “programların kalitesi” (2,47)

açısından olumsuz olarak değerlendirilmektedir. Diğer değerlendirmeler nötr alanda bulunmaktadır. İki nolu yerel televizyonun “program çeşitliliği” (2,46) hariç diğer tüm kriterlerle ilgili değerlendirmeleri nötr alanda bulunmaktadır. Üç nolu yerel televizyonun tüm kriterlerle ilgili değerlendirmeleri nötr alanda bulunmaktadır. Dört nolu yerel televizyonun “program çeşitliliği” (2,37) hariç diğer tüm kriterlerle ilgili değerlendirmeleri nötr alanda bulunmaktadır. Beş nolu yerel televizyon izleyiciler tarafından “program çeşitliliği” (2,38) ve “programların kalitesi” (2,38) açısından olumsuz olarak değerlendirilmektedir. Diğer değerlendirmeler nötr alanda bulunmaktadır.

Şekilde sözü edilen nötr ifadeler ilgili yerel televizyonla ilgili izleyicilerde bir konumlandırmanın tam olarak oluşturulamamış olduğunu ifade etmektedir. Yani izleyiciler ilgili yerel televizyonlarla ilgili zihinlerinde belirli bir imaj oluşturamamışlardır. Bu doğrultuda Kayseri’deki beş yerel televizyon için en olumlu imaj 3 nolu TV kanalına aittir. Bununla birlikte Kayseri’deki bütün yerel televizyonların genel ortalamayı gösteren (siyah) çizgi ile paralellik sergiledikleri söylenebilir.

## SONUÇ ve ÖNERİLER

Kayseri halkının yerel televizyon yayınlarını değerlendirmeleri ve televizyon izleme alışkanlıklarının belirlenmesi amacıyla Kayseri il merkezinde anket yöntemi ile yapılan araştırmanın bulguları üç aşamada değerlendirilmiştir. Öncelikle izleyicilerin demografik özellikleri ortaya konmuş, daha sonra izleme alışkanlıkları ve yerel televizyon yayınlarını değerlendirmeleri tespit edilmiştir.

İzleyiciler demografik özellikleri itibariyle değerlendirildiğinde, araştırmaya katılanların büyük çoğunluğunu (yaklaşık üçte ikisi) erkeklerin oluşturduğu görülmektedir. Bu oran yaklaşık üçte ikisini oluşturmaktadır. Yaş itibariyle izleyicilerin yarıdan fazlasını gençlerden oluşmaktadır. Eğitim düzeyleri ve

meslek grupları bakımından araştırmaya katılanların önemli bir kısmını lise eğitimi alanlar ve serbest meslek sahipleri oluşturmaktadır. Gelir durumu bakımından araştırmaya katılanların büyük kısmını 500-1500 TL arasında gelir elde etmektedir. Aile fertlerinin sayısı itibariyle en yüksek oran 3-4 kişiden oluşan aile yapısıdır. İkamet süreleri bakımından ise araştırmaya katılanların yarıya yakını 20 yıldan uzun süredir Kayseri’de ikamet etmektedir. Bu durum Kayseri’deki yerel televizyonların daha sağlıklı değerlendirilmesi ve daha doğru sonuçlar elde edilmesi açısından önem arz etmektedir.

Araştırmaya katılan kitlenin bahsedilen özelliklerinin vurgulanmasının asıl amacı, Kayseri’de faaliyet gösteren yerel televizyonların hedef kitlelerini daha iyi tanımalarına yardımcı olmak, böylece yayın politikalarını ve program çeşitlerini oluşturmada kullanabilecekleri verileri sağlamaktır.

Kayseri’deki televizyon izleme alışkanlıklarıyla ilgili bulgular incelendiğinde, araştırmaya katılanların yoğunlukla ulusal televizyonları orta ve düşük yoğunlukta yerel televizyonları ve çok düşük yoğunlukta yabancı dilde yayın yapan diğer televizyonları izledikleri görülmektedir. İzleme sıklıkları günde 1-2 saat ile 3-4 saat izleyenler birlikte değerlendirildiğinde, bu aralıktaki izleyiciler, katılımcıların yaklaşık üçte ikisini oluşturmaktadır. İzleme saatleri ise hafta içi ve hafta sonunda oranlar değişmekle birlikte en yüksek 20.01-22.00 saatleri arasındadır. İkinci sırayı 22.01-24.00, üçüncü sırayı ise 18.01-20.00 saatleri almaktadır. İzleyicilerin televizyon yayınlarını izleme araçlarına bakıldığında uydu anteni ve karasal yayını alan antenin araştırmaya katılanların büyük çoğunluğu tarafından kullanıldığı görülmektedir. Yani yerel televizyon yöneticileri izleyicilere hizmet sunabilmek için karasal yayının yanı sıra uydu yayınına da geçmelidirler.

İzleyicilerin Kayseri’deki yerel televizyon değerlendirmeleri ile ilgili bulgular

incelendiğinde, beş televizyonun da izlenme oranının birbirine yakın olduğu görülmektedir. İzleyicilerin yerel televizyonlardan beklentilerindeki yüksek ortalamalar “yerel televizyonların haberleri doğru ve güvenilir olmalıdır” ve “yerel televizyonların program sunucuları düzeyli olmalıdır” ifadelerine yöneliktir. En düşük ortalama ise “yerel kanallar eğlendirici programlara ağırlık vermelidir” ifadesine yöneliktir. Bu durum büyük ihtimalle izleyicilerin daha çok ulusal televizyon programlarını izlemeleri ve eğlence ihtiyaçlarını bu programda karşılayabilmelerinden kaynaklanmaktadır. İzleyicilerin takip ettikleri yerel televizyon program türleri açısından değerlendirildiğinde ise en yüksek üç ortalamanın haber programları, spor programları ve tartışma programlarına yönelik olduğu görülmektedir. Bu durum izleyicilerin Kayseri ile ilgili haberleri ve bu haberlerin detaylarını ulusal televizyon kanallarında yeterince bulamamaları ve bu ihtiyaçlarını yerel televizyon kanallarından karşılamaya çalışmalarından kaynaklanmaktadır. En düşük ortalama ise yerel televizyonlarda yayınlanan yerli filmlere yöneliktir. Bu durumda yerel televizyon yöneticileri daha çok yerel haber, spor ve tartışma programlarına ağırlık vermeli ve bu programları çeşitlendirmeye çalışmalıdırlar.

Kayseri’deki yerel televizyonların izleyicilerdeki imajı değerlendirildiğinde, yerel sorunlara yer verme ve haberlerin doğru-güvenilir olması açısından nispeten olumlu, programların kalitesi ve program çeşitliliği açısından ise olumsuz bir yapıda olduğu görülmektedir. Yerel televizyon yöneticileri ve program yöneticileri bu durumu daha olumluya çevirebilmek için öncelikle program çeşitliliğini artırmaya çalışmalı daha sonra yerel sorunlar, görüntü ve ses kalitesi, programların kalitesi ve doğru-güvenilir habercilik konusunda izleyicilerin imajlarını daha olumluya çevirmenin yollarını aramalıdırlar.

Bu çalışma Kayseri il merkezinde yapılmış olup sonuçları Türkiye geneline veya diğer bölgesel (yerel) ve ulusal televizyonlara

genellenemez. Bununla birlikte elde edilen sonuçlar ve getirilen öneriler başka yerlerde ve daha genel kapsamda yapılacak çalışmalarda çıkacak sonuçlarla benzerlik ve farklılıklar gösterebilir. Böyle durumlarda sonuçları yerel eksene doğru yorumlamak gerekmektedir.

Bu türden çalışmaların daha sık aralıklarla yerel ve ulusal düzeyde yapılmasında yarar vardır. Bu konuda önemli bir eksikliğin varlığı görülmektedir. Yapılan bu araştırmanın gelecekte yapılacak olan benzer çalışmalara ışık tutacağı, sonuçlarının karşılaştırmalar yapmak, benzerlikler bulmak ve farklılıklar tespit etmek için fırsatlar sunacağı bu bakımdan gelecekte de faydalı olacağı söylenebilir.

#### KAYNAKÇA

- Alankuş, S. (2003). BİA ve BİA Eğitim Çalışmaları Üzerine. Medya ve Toplum. Der. Sevda Alankuş, İstanbul: IPS İletişim Vakfı Yayınları.
- Alankuş, S. (2003). Demokratik Bir Medya Ortamı İçin Yerel/Sivil Medya ve Yeni İmkanlar. Medya ve Toplum. Der. Sevda Alankuş, İstanbul: IPS İletişim Vakfı Yayınları.
- Berger, A.A. (1991). Bir Terör Aygıtı Olarak Televizyon: Kuramsal Bir Yaklaşım Denemesi. Enformasyon Devrimi Efsanesi. Der. ve Çev. Yusuf Kaplan, Kayseri: Rey Yayınları.
- Cerci, S. (1996). Televizyonun Sosyolojik Boyutu. İstanbul: Şule Yayınları.
- Cerci, S. (2006). Televizyon Görüntüsünün Anlamı-1. Broadcasterinfo, Sayı 36, Aralık.
- Gegez, E. (2006). Pazarlama Araştırmaları. İstanbul: Beta Yayıncılık.
- Kurtuluş, K. (1998). Pazarlama Araştırmaları. İstanbul: İstanbul Üniversitesi İşletme Fakültesi Yayınları.
- Mutlu, E. (1991). Televizyonu Anlamak. Ankara: Gündoğan Yayınları.

- Nakip, M. (2006). Pazarlama Arařtırmaları. Ankara: Seękin Yayıncılık.
- Postman, N. (1994). Televizyon: Öldüren Eğlence. İstanbul: Ayrıntı Yayınları.
- Timisi-Nalçaoęlu, N. (2005). Küresel İletişim Ortamı ve Yerel Radyolar, Radyo ve Radyoculuk. Der. Sevda Alankuş, İstanbul: IPS İletişim Vakfı Yayınları, 2 Baskı.
- Zimmer, M. R. ve Golden L. (1988). Impressions of Retail Stores: A Content Analysis of Consumer Images. Journal of Retailing, 64(3), 265-93.
- Biz de TV isteriz kampanyası başladı. Erişim:25.02.2009, <http://bianet.org/bianet/kategori/bianet/8635/biz-de-tv-isteriz-kampanyasi-basladi>.

