

## TRABZON'DA GEÇ DÖNEM OSMANLI CAMİLERİNDE AHŞAP MİHRAPLAR\*



### WOODEN MIHRABS IN MOSQUES OF LATE OTTOMAN PERIOD IN TRABZON\*

Raziye Çiğdem ÖNAL\*\*

Zerrin KÖŞKLÜ\*\*\*

#### Öz

Bu çalışma, Trabzon'da 1813-1893 yılları arasında inşa edilen dokuz Geç dönem Osmanlı camiiinde bulunan ahşap mihrapları inceleme odaklıdır. Mihrapların yapıldığı zaman dilimi XIX. yüzyılın başlarından itibaren Ampir üslup ve yüzyılın ikinci yarısından sonra Eklektik üslupların etkisindedir. İncelenen mihraplar dönemin üslupsal özelliklerini bölgesel mimari ve süsleme tarzı ile kaynaştıran özgün örneklerdir. Başkent İstanbul'dan uzaklaştıkça dönemin üslup etkileri giderek kendine özgü bölgesel bir biçim diline dönüşmekte ve bu durum Trabzon mihraplarında da etkin bir şekilde izlenmektedir. Ahşap mihraplar cami güney duvarlarının ortasında genellikle yarı daire kesitli nişlere sahip dikdörtgen kütlelerdir. Mihrapların hiçbirinde tepelik ve kavsara yoktur. Dikdörtgen çerçeve bordürlerle belirlenmiş, niş oyuntusu aşağıdan yukarıya doğru kademeli bir şekilde ele alınmıştır. Mihrap süslemeleri nişin her iki yanındaki panolar ve çevre bordürlerinde yoğunlaşmıştır. Süslemelerde farklı ve etkili S kıvrım dallar ve bu dalların uçlarına yerleştirilen laleler, C kıvrımlar, zincirek, badem geçme, çarkıfelek, rozet çiçek, yelpaze, ay yıldız ve nar motifleri görülmektedir.

**Anahtar Kelimeler:** ahşap sanatı, Trabzon, Batılılaşma, cami, Osmanlı

\* Bu makale, Atatürk Üniversitesi Sosyal Bilimler Enstitüsü Sanat Tarihi Anabilim Dalı Türk İslam Sanatları bilim dalında hazırlanmakta olan "Trabzon Mihrapları" başlıklı doktora tez çalışmasının bir bölümünden üretilmiştir. Tez, Atatürk Üniversitesi Bilimsel Araştırmalar Projeleri (BAP) Koordinatörlüğü tarafından SDK 2019-7111 Proje kodu ile desteklenmektedir. Desteklerinden dolayı üniversitemize teşekkür ederiz.

\* This article was derived from a chapter in the doctoral thesis titled "Trabzon Mihrabs" in Atatürk University, Institute of Social Sciences, Department of Art History and Turkish Islamic Arts program. This thesis is funded by Atatürk University, Coordination of Scientific Research Projects (BAP) with SDK 2019-7111 Project Code. We would like to thank our university for the fund.

\*\* Arş. Gör. Doktorant. Karadeniz Teknik Üniv., Edebiyat Fakültesi, Sanat Tarihi Bölümü, Trabzon. ORCID ID: 0000-0002-8860-5949 ♦ E-mail: cigdemornek@ktu.edu.tr

\*\*\* Dr. Öğretim Üyesi, Atatürk Üniversitesi, Edebiyat Fakültesi, Sanat Tarihi Bölümü, Erzurum. ORCID ID: 0000-0002-6681-0589 ♦ E-mail: zkosklu@atauni.edu.tr

### **Abstract**

The fact that Trabzon, which is located within the borders of the Eastern Black Sea Region, has a rich flora and wide forests thanks to its climatic features has caused the intensive use of wooden materials in architecture. The wood, which we encounter mostly in rural areas with civil buildings such as houses and granaries; religious buildings such as mosques and masjids in Trabzon, appears as a material contributing to the originality of the 19th century architecture. The wood has been a material that is used not only in exterior architecture but also in interior architecture in the region. One of the most significant reflections of the application is the wooden mihrabs. The Mihrabs, about which various views are put forward on their emergence, symbolism and architectural form, exhibiting a unique development in different geographies and periods with their forms, materials and ornamental features are the most attractive interior architectural elements of mosques. The mihrabs that carry the sense of glory seen in the portals to the interior, maintain this tradition in the Black Sea Region. The aim of the study is to examine the wooden mihrabs of nine Late Ottoman-period mosques built between 1813-1893 in Trabzon. Mosques with mihrabs are small-sized structures that shape the rural architecture of the region. The period in which these mihrabs were constructed was under the influence of the Empire style since the beginning of the 19th century and of the Eclectic styles after the second half of the century. When we go further away from Istanbul, then-the capital, stylistic effects of the period transform into a unique regional form and this can be observed clearly in mihrabs in Trabzon. Wooden mihrabs in Trabzon mosques are examples that reveal unique forms by combining the stylistic effects of the period in which they were built with regional architectural, material and ornamental features. They are rectangular masses with semicircular crossing niches usually in the middle of southern walls of mosques. None of these mihrabs has cap stone and recessed arch. Rectangular framework is delimited by curbs and niche cove is embroidered progressively from bottom to top. Decorations on these mihrabs are seen more in panels and surrounding curbs in both sides of the niche. Different and effective S-curve branches and tulips attached to these branches in the decoration, C-curves, guilloche, almond-like transitions, passionflower, rosette flowers, fans, star and crescent as well as pomegranate motifs are seen in the decoration. In addition, the harmony of the mihrabs with the minbar, the balustrades of the mahfil, the sermon rostrums and the door wings brings an atmosphere that integrates the warm appearance of the wood with a decorative movement.

**Keywords:** *wood art, Trabzon, westernization, mosque, Ottoman*

## Giriş

Arapça olan mihrab (مِحْرَاب) kelimesi “harb” kökünden gelmektedir. Zira harb kelimesi şeytan ve heves ile savaşıma veya insanın dünyevi işlerinden soyutlanması ve arınması anlamına geldiğinden bu kökten türeyen “mihrab” kelimesi de bu mücadelenin yapıldığı yer olarak düşünülmelidir<sup>1</sup>. Yine aynı kelime Arapça’da “saray, sarayın harem kısmı, hükümdarın tahtının bulunduğu bölüm, oda, köşk, yüksekçe yer, meclisin baş tarafı, en şerefli kısmı” gibi anlamları olmakla birlikte, zamanla camilerde imamın durduğu yer için de kullanılmıştır<sup>2</sup>. İslam mimarisinde cami ve mescitlerde kible yönünü belirten mihrap, Kur’ân-ı Kerîm’de beş yerde geçmektedir (Âl-i İmrân 3/37, 39, Meryem 19/11, Sâd 38/21, Sebe’ 34/13).

Ortaya çıkışı<sup>3</sup>, sembolizmi<sup>4</sup> ve mimari şekli konusunda<sup>5</sup> çeşitli görüşler ileri sürülse de mihraplar camilerin en göz alıcı iç mimari elemanıdır. Farklı coğrafya ve dönemlerde biçimseli, malzemesi ve süsleme özellikleri ile mihraplar kendilerine özgü bir gelişim sergilemektedir. Duvar içine yerleştirilen bir niş şeklinde köşeleri sütun ve sütuncelerle belirlenen mihrapların ilk örneklerine VIII. yüzyıldan itibaren rastlanmaktadır. Anadolu’da XI. yüzyılın ikinci yarısından XIV. yüzyıla kadar görülen mihraplar Büyük Selçukluların inşa ettirdiği Ani Manuçehr Camii (1064) ile başlamış, Saltuklulara ait Erzurum Ulu Camii (1179), Erzurum Kale Mescidi (XII. yüzyıl sonu), Artuklular tarafından yaptırılan Silvan Ulu Camii (1152-57), Harput Ulu Camii (1156-57), Mardin Ulu Camii (XII. yüzyıl sonu), Dunaysır Ulu Camii (1184-1239), Danişmendli eserleri olan Kayseri Ulu Camii (1134-43), Niksar Ulu Camii (XII. yüzyıl), Sivas Ulu Camii (XII. yüzyıl sonu), Mengüceklilerin önemli eserleri olan Divriği Kale Camii (1180-81), Divriği Ulu Camii (1228-29) ve Anadolu Selçuklu dönemi yapıları olan Konya Alaeddin Camii (XII. yüzyıl), Niğde Alaeddin Camii (1223), Kayseri Huand Hatun Camii (1238) gibi örneklerin karakteristik mihrapları ile devam ettirilmiştir. Dönemin mihrapları, üslupsal farklılıklarına rağmen genel hatlarıyla, dikdörtgen görünümlü, çevresi silmelerle kuşatılan, mukarnas kavsaralı, iki yandan sütuncelerle sınırlandırılan taş veya çini mozaik malzemeli yarım yuvarlak ya da çokgen nişler şeklindeki tasarımlardır.

Anadolu Selçuklu döneminden sonra kurulan Beylikler dönemi mihrapları da aynı yapıya sahiptir. Fakat bu dönemde Ermenek Ulu Camii (1303) örneğinde olduğu gibi alçı malzemenin ya da Nevşehir Ürgüp Damsaköy Taşkın Paşa Camii (XIV.yüzyıl) mihrabı örneğinde görülen ahşabın da malzeme çeşitliliğine bir ivme kazandırdığı izlenmektedir.

Osmanlı dönemi başlangıçta Selçuklu geleneğini yansıtan uygulamaları ile birlikte özgün denemelere girişilen bir dönem olmuştur. Zülfeli ve silmeli taşlar, kum

1 Abdurrauf b. el-Münâvî,1990, 137.

2 İbn Manzûr, 305; Diez, 1993, 295; Erzincan, 2005, 30; Arseven, 1983,1347.

3 Yetkin, 1965, 4.

4 Bozkurt, 2014a, 193-197.

5 Grabar, 1988, 93; Miles, 1952, 158.

saati şeklinde sütünce başlık ve altlıkları, yarım çokgen planlı hücreler, deęişimin ilk görüntüleridir. Edirne, Bursa, Merzifon ve Ankara gibi merkezlerde alçı malzemenin yoğunluk kazanması ve son cemaat yerine yapılan mihrapların sayıca artması beliren dięer yeniliklerdir. Ayrıca süslemede çini-mozaiik tekniğinden renkli sır tekniğine geçilmiş, geometrik motifler ve yazı Anadolu Selçuklu dönemi mihraplarında olduęu gibi sıklıkla tekrar edilmiştir. Edirne Üç Şerefeli (1437-47), Amasya (1485-86) ve Edirne II. Bayezid Camii (XV. yüzyıl sonu) mihrapları mermer malzemesi ve süslemenin sadeleştirilmesiyle klasik dönem mihraplarına zemin hazırlamıştır<sup>6</sup>.

Klasik dönemin mimarı Sinan ile birlikte mihraplar orantılı ve tepeliklerin vurgulandıęı sade tasarımlara dönüşmüştür. Edirne Selimiye Camii mihrabı, sade silmeleri, kenarlardan sütuncelerle sınırlandırılan çokgen planlı nişi, mukarnas kavsarası ve üzerindeki alınlığı ile döneminin en estetik yansımalarından biridir. Osmanlı sanatının gelişim çizgisinde XVIII. ve XIX. yüzyılların Batı etkili üslup anlayışları, mihraplar üzerinde de hissedilmektedir. Barok etkili mihraplarda niş içerisindeki dilimlenme, kavsaranın mukarnastan uzaklaşarak kademeli bir şekilde yukarıya doğru daraldığı formlar izlenmektedir. Ayrıca bu dönemde mihrapların iki yanda pilaster ya da sütuncelerle sınırlandırıldığı<sup>7</sup>, alınlık boyutlarının biraz daha yükseltildięi, tepeliklerin dalgalı saçaklarla vurgulandıęı ve daha yoğun bezemeli olarak ele alındığı görülmektedir. Bezemelerde ise akant yaprakları, S-C kıvrımları, kartuşlar ve istiridye kabukları ile oluşturulan farklı kompozisyonlar hakimdir. Sultan II. Mahmud (1808-1839) dönemi ile ürünlerini vermeye başlayan Ampir üslupta mihraplar Barok ve Rokoko üslup etkili mihraplara göre daha sadedir. Sultan Abdulmecid (1839-1861) dönemi ile birlikte mimari ve süslemede Eklektik üslupların esintileri farklı bir biçim dili oluşturmuştur<sup>8</sup>.

Bu makalede, 1813-1893 yılları arasında Trabzon'da yaptırılan dokuz caminin ahşap mihrapları incelenmiş, Batılılaşma dönemi üslup özelliklerinin, bölgesel mimari, malzeme ve süslemesi ile şekillenen bu ahşap mihrapları nasıl etkiledięi ve biçimlendirdięi üzerinde durulmuştur. Mihrapların bulunduęu camiler<sup>9</sup> bölgenin özellikle kırsal mimarisini şekillendiren küçük boyutlu yapılardır. Bu yapıların biçimlenmesinde bölgenin arazi yapısı, iklimi, gelenekseli, bitki örtüsü ve buna baęlı olarak kullanılan ahşap malzeme etkili olmuştur. Camilerin yapıım teknikleri ile bölgeye özgü mimari özellikleri dışarıdan son derece sade içeride ise ahşap unsurları ve süslemeleriyle dikkat çekicidir. Çalışma konusunu oluşturan mihraplar kronolojik olarak sıralanmış, mihrap bölümleri<sup>10</sup> dıştan içe ve yukarıdan aşağıya doğru anlatılan bir yol izlenerek tanımlanmıştır. Metin, mihrapların cephe çizimleri, planları ve fotoęrafları eklenerek görsellerle desteklenmiştir.

6 Ayrıntılı bilgi için bk. Top, 1997, 33-239.

7 Bozkurt, 2014b, 660.

8 Ayrıntılı bilgi için bk. Bozkurt, 2007, 82-207.

9 Zorlu, 2017.

10 Mihraplar, bazı farklılar bulunsa da ana hatlarıyla tepelik (taç), çerçeve ve kenar bordürleri, alınlık, köşelik, kemer, mihrap nişi (kavsara, nişin alt kısmı, sütünce) ve oturmalık gibi bölümlerden oluşmaktadır. Ayrıntılı bilgi için bk. Bakırer, 2000, 63-84.

Detaylandırılan mihraplar, bölgede ki diğer mihraplarla benzer ve farklı yönleri açısından da irdelenmiştir.

### **Çaykara/Uzungöl/Filak Mahallesi Cami Mihrabı**

Cami, Çaykara İlçesi Uzungöl Beldesine 2 km mesafede olan Yeni Mahalle sınırları içerisinde yer almaktadır. Yapım tarihini veren tek yazıt minberin kapı köşeliklerinde ve köşk kısmının sağ tarafında bulunan 1228 H./1813 M. tarihidir. Buna göre mihrabın da malzeme ve süsleme özellikleri dikkate alınarak aynı tarihlerde yapıldığı anlaşılmaktadır. Trabzon Vakıflar Bölge Müdürlüğü kayıtlarından alınan, Kadızade Mustafa Bey'in 1328 H./1910 M. yılında cami için bir vakıf kurduğu, yönündeki bilgi kaynaklarda da yer almaktadır<sup>11</sup>. Ayrıca Haşim Karpuz, yapının XX. yüzyıl başlarında Taşkıran'lı Mehmet ve İsmail Ağırman isimli ustalar tarafından onarıldığını belirtmektedir<sup>12</sup>.

Doğu-batı doğrultusunda konumlandırılan kareye yakın dikdörtgen planlı cami, dört yöne eğimli kırma çatı ile örtülmüştür. Kuzey cephede beş gözlü son cemaat yeri ile ana ibadet mekanından oluşan bir plan sergilemektedir. Caminin üstte U şeklinde dolaşan mahfili, harimin giriş kapısına yakın konumlandırılan iki ahşap ayak ile taşınmaktadır. Yapının aydınlanması sadece ortasında mihrabın bulunduğu güney cepheden iki katlı pencere düzeni ile sağlanmaktadır.

Pencereler arasında ana giriş kapısı aksında güney cephenin ortasına konumlandırılan mihrabın, kenar bordürleri, niş ve köşelik bölümleri mevcuttur. 190 cm yüksekliğe, 210 cm genişliğe ve 35 cm derinliğe sahip mihrap, iç mekana 35 cm taşıntı yapmaktadır (Şek. 1, Fot. 1). Sağ tarafta S kıvrımlı, sol tarafta zincirek motifleri ile belirlenen bordürlerle sınırlandırılmıştır. Bu bordürlerden sonra ahşap oyma tekniği ile dört kademeli şekilleri birbirine benzeyen küçük açıklıklarla oluşturulmuş panolar görülmektedir.

Küçük açıklıklarla hareketlendirilen bu panolardan sonra mihrap yüzeyi bitkisel süslemelerle kompoze edilmiştir. Ana kompozisyonda S şeklindeki kıvrım dalların birbirine yakınlaştırılıp uzaklaştırılması ile oluşturulan daireseller vardır. Kıvrım dalların iç bükey ve dış bükey yüzlerine ters lale motifleri, kıvrımların tepe noktasına ise nar motifleri işlenmiştir. Mihrap nişinin sağ ve sol tarafındaki S kıvrım dalların yerleştirilmesinde gözetilen simetri bunların yüzeylerine dolgularan motiflerde kısmen aranmıştır. S kıvrım dallarının volütlerle başlayan alt kısmında sağ tarafta yıldız ve çiçek motifleri, sol tarafta ise çarkıfelek motifi görülmektedir. Kompozisyonlarda lale ve yaprakların yerleştirilmesi de birebir aynı değildir. Bu bordürden sonra badem geçmelerle oluşturulan bezeme aşığıya doğru daralarak devam etmektedir.

Mihrap nişi aşağıdan yukarıya doğru kademeli bir şekilde daralan bir yaşmakla son bulur. Nişin etrafı ve içerisindeki kademeler halat motifleri ile belirlenmiştir. Yaşmağı belirleyen sivri kemer ajur tekniğinde iç içe C geçmelerden meydana gelen bir süslemeye sahiptir<sup>13</sup>.

11 Aydın ve Perker, 2017a, 1264.

12 Karpuz, 1990, 284.

13 Küçük, 2017, 25

Mihrabın köşelikleri kitabelik olarak değerlendirilmiştir. İlk satırda Arapça “*Bismillâhîrrahmânirrahîm*” yazılıdır. İkinci satırda ise Âl-i İmrân Suresi’nin 39. Ayetinin ilk kısmı olan “*Fe nâdethul melâiketu ve huve kâimun yusallî fil mihrâbî*” ifadesi bulunmaktadır. Bu iki satır köşeliğin tepe noktasında kesintisiz devam ederken diğer satırlar yaşmaktan dolayı ikiye bölünmüştür. Yaşmağın solunda “*Evvel Allah Celle Celaluhu*” yazılı iken sağ tarafta yine iki satır halinde “*Ya Muhammed sallallahu teala aleyhi ve sellem*” yazısı okunmaktadır (Şek. 3). Bu kitabelerin dışında sonradan mihrap ile mahfil korkuluklarının birleştiği alana, üzerinde Bakara Suresi 144. Ayet olan “*Fe velli vecheke şatra’l Mescidi’l-haram*” yazan muhdes bir ayet levhası eklenmiştir.

Ana mihrabın üzerinde mahfil hizasında ana mihrapla benzer özelliklerle biçimlendirilmiş daha küçük boyutlu bir mihrap<sup>14</sup> daha bulunmaktadır (Fot. 2). Çift katlı mihrap uygulaması bölge camilerinden Çaykara/Taşkıran Mahallesi Camide de karşımıza çıkmaktadır (Fot. 3). Aralarındaki tek fark, bu caminin mahfil katı mihrabının ana mihraba uygun şekilde ahşaptan ve benzer özelliklerle yapılmış, diğerinin ise taş mihrabın üzerinde daha küçük boyutlarda ahşap malzeme ile yapılmış olmasıdır (Fot. 4). Uygulamadaki bu benzerlik, yukarıda sözü edilen Taşkıran’lı XX. yüzyıl ustalarının camiye onardığını desteklemektedir.

### **Dernekpazarı/Güney Kondu Mahallesi Cami Mihrabı**

Cami, ilçe merkezine yaklaşık 3 km mesafede bulunmaktadır. Son cemaat yerindeki ahşap direk üzerinde bulunan *Maşallah sene 1235* ibaresine göre 1819 M. yılında yaptırılmıştır. Mihrapta herhangi bir tarih kaydına rastlanmaz fakat camideki mimari elemanların bütünlük arz etmesi aynı tarihte yapılmış olduğuna işaret etmektedir<sup>15</sup>.

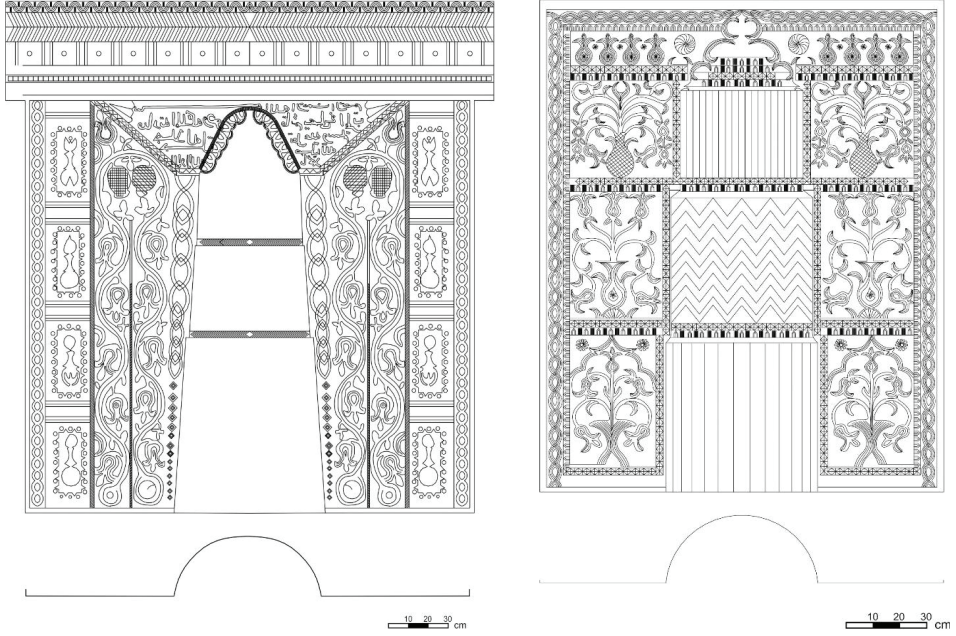
Kareye yakın planı ile cami, son cemaat yeri ve harimden oluşan iki bölümlü mekan kurgusuna sahiptir. Ahşap direklerle taşınan mahfil ile harimin üst katını U şeklinde çevrelemektedir. Subasman üzerine yerleştirilen camii harimi dört omuz kırma çatı ile kapatılmıştır. Arazinin konumuna göre yerleştirilen caminin son cemaat yeri batı cephedir ve altı ahşap direk ile taşınan eğimli çatıya ve beş göze sahiptir.

İç mimari elemanları bütünüyle ahşap malzemeden yapılan caminin mihrabı, güney duvarının tam ortasında yer almakta ve iç mekana 40 cm taşıntı yapmaktadır. 140 cm genişliğinde, 185 cm yüksekliğinde ve 40 cm derinliğindedir. Tepeliği ve oturtmalığı bulunmayan mihrap, çerçeve, kenar bordürleri, niş ve köşelik bölümlerine sahiptir (Şek.2, Fot. 5). Çakma, oyma ve ajur tekniğinin bir arada kullanıldığı mihrap süslemeleri açısından önemli bir örnektir.

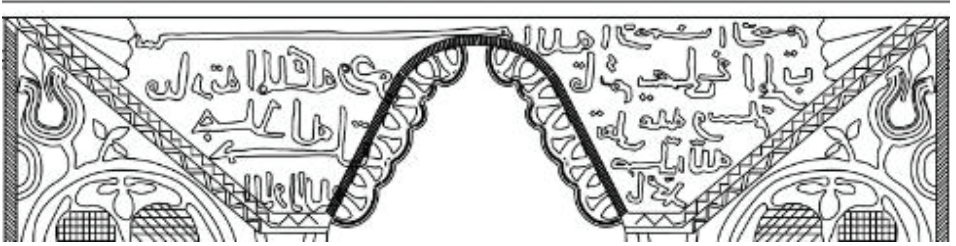
Mihrabın çerçevesini zincirek motifli bir bordür belirlemektedir. Bordür ile niş arasında kalan yüzeyler panolar halinde oluşturulan bir süsleme ile kompoze edilmiştir. Mihrap nişinin iki yanında yer alan bu panolar stilize mukarnas ve yıldız motiflerinden oluşan bezemelerle sınırlandırılmıştır. Panoların içerisinde vazodan çıkan dal, lale ve

14 Bu mihraplar camilerin mahfil katına denk gelecek şekilde ana mihrapların üstlerine yerleştirilmiş, mahfilde namaz kılanlar için kible yönünü gösteren sembolik bir anlam yüklenmiştir.

15 Sümerkan ve Okman, 1999, 30; İrene, 1983, 165.



Şek. 1 - 2: Filak ve Güneykundu Mahallesi Cami Mihrapları Cephe ve Plan ve Çizimleri



Şek. 3: Filak Mahallesi Cami Mihrabı Kitabe Detayı

yaprak motiflerinden oluşan bir süsleme görülmektedir. En alttaki pano dekoratif bir kemerle belirlenmiş, içerisinde alt kısmı tamamlanmayan vazodan çıkan kıvrım dal, lale ve yaprak motifleri işlenerek köşelere birer küçük rozet yerleştirilmiştir. Ortadaki panoda vazo yelpaze şeklinde iki yanı yaprak formu bir altlık üzerine oturtulmuş ve içerisinden çıkan yine kıvrım dal, lale ve yaprak motifleri ile süslenmiştir. En üstteki panoda ise üzeri kafeslenmiş vazodan çıkan kıvrım dal, lale ve yapraklar ortada bir hilal motifi ile tamamlanmıştır. Panolardaki süsleme ilk bakışta aynı gibi görünse de ayrıntılarda farklıdır. Her üç panoda vazoların boyutları, boyun şekilleri ile üzerindeki bezemeler, vazo içerisinden çıkan kıvrım dalların biçimseli ve uçlarındaki lale ve yaprakların

dağılımı, dekoratif kemer, rozet ve hilal motifleri ayrıntılarda farklı kompozisyonlara işaret etmektedir. Mihrabın köşeliklerinde kemerin iki yanında çarkıfelekler ile yan yana sıralanmış laleler yer almaktadır. Lalelerin içlerinde ve aralarında rozetler bulunmaktadır.

Mihrap nişi aşağıdan yukarıya doğru daralan üç kademe ile belirlenmiştir. Bu kademelenme birbirinden halat, mukarnas ve yıldız motiflerinden oluşan üç silme ile ayrılmıştır. Nişin kademelerinde ağacın renginden kaynaklanan iki renklilik dikkat çekmektedir. Alt ve üstte dikey, orta kademede ise zikzaklarla oluşturulan bir hareketlilik görülmektedir. Nişin yaşmak kemeri C kıvrımları ile belirlenmiştir. Kemerin üzeri yine C motifi ile oluşturulan bir tepelik şeklindedir<sup>16</sup>.

### **Hayrat/Dereyurt Mahallesi Cami Mihrabı**

Cami, ilçe merkezine 3-4 km mesafede bulunan Merkez Mahalle içerisinde yer almaktadır. Giriş kapısı üzerindeki kitabeye göre 1247 H./ 1831-32 M. tarihidir. Mihrabın giriş kapısı, minber ve mahfildeki malzeme ve süslemeler ile benzer özellikler göstermesi cami ile aynı tarihte ve hatta aynı usta tarafından yapıldığı olasılığını kuvvetlendirmektedir<sup>17</sup>.

Kareye yakın dikdörtgen planlı cami, arazinin durumuna göre konumlandırılmıştır. Kuzey cephesi araziye bitişik olduğu için son cemaat yeri ve giriş kapısı batı cephede bulunmaktadır. İç mekan kurgusu bölgedeki diğer ahşap camilere benzer şekilde, U planlı mahfil, bu mahfili taşıyan ahşap iki ayak ve ana ibadet mekanından ibarettir. Mahfil korkulukları üzerine yerleştirilen ayaklar ile de üst örtüsü taşınmaktadır.

İç mimari elemanları bütünüyle ahşap malzeme ile yapılan caminin güney cephesi ortasında bulunan mihrap, çerçeve, kenar yüzeyler ve niş oyuntusundan oluşmaktadır (Şek. 4, Fot. 6). Çakma, boyama, ve oyma tekniklerinin bir arada uygulandığı mihrap, 125 cm genişliğe, 200 cm yüksekliğe, 30 cm derinliğe sahiptir. Mihrap çerçevesi iki yanda testere dişi ve zincirek motifli, üstte yine testere dişi ve fisto bir bordürle belirlenmiştir. Niş ile bordür arasında kalan yüzeyler her iki yanda simetrik olarak düzenlenmiş panolar halindedir. Panolar aşağıdan yukarıya doğru mihrap nişinin kademelenmesine göre şekillendirilmiştir. Panoların süslemesinde vazo içerisinden çıkan kıvrım dal, lale ve yaprak motifleri ile oluşturulan bir kompozisyon görülmektedir. En üstteki panolarda süsleme yaşmağın her iki yanındaki köşelikleri de kapsayacak şekilde yanlara doğru genişletilmiş ve kavsara kemerinin tepe noktasında birleştirilmiştir.

Mihrap nişi, aşağıdan yukarıya doğru daralan ve birbirinden halat motifi silmelerle ayrılan dört kademe şeklindedir. Nişin çerçevesi de testere dişi ve halat motiflerle belirlenmiştir. Nişin içerisindeki süslemelerde diğer ahşap mihraplardan farklı olarak kökboyama yapılmıştır. Sarı, siyah ve kırmızı renklerin kullanıldığı mihrap nişinin her kademesinde farklı bir kompozisyon görülmektedir. En altta renklendirme ile dama tahtası şeklinde bir süsleme görülür. İkinci ve üçüncü kademe, dikey şeritler halindedir. Her şerit, testere dişi motiflerle belirlenmiş, şeritlerin iç kısımlarına ikinci

16 Küçük, 2017, 73-74.

17 Sümerkan ve Okman, 1999, 37; Yıldırım, 2016, 1116.



kademede yıldız motifleri üçüncü kademede S kıvrımları işlenmiştir. Motiflerin ve şerit zeminlerinin farklı renklere boyanması ile dikkat çekici bir görünüm elde edilmiştir. En üst kısımda kaş kemer formu ile belirlenen yaşmak sağa ve sola doğru yönlendirilmiş yivlerle hareketlendirilmiştir<sup>18</sup>.

### **Of/Keler (Kalkandere/Hüseyin Hoca) Mahallesi Cami Mihrabı**

Günümüzde Rize İli Kalkandere İlçesi sınırlarında bulunan cami 1250 H./1834 M. tarihinde Of'un Keler Köyünde inşa edilmiştir. 1977'de Keler halkı yeni bir cami yaptırmak isteyince bu cami vaktiyle Keler'de yaşayıp sonradan Rize Kalkandere Hüseyin Hoca Köyüne yerleşenlerin çabalarıyla 30 Haziran 2011'de yol kenarında yaptırılan platformun üzerine taşınmıştır. Taşınma esnasında üst örtüsü değiştirilerek son cemaat yeri eklenen caminin diğer bölümlerinin orijinal dokusu korunmuştur<sup>19</sup>.

Cami, batı cephede bulunan beş gözlü son cemaat yeri üzerine yerleştirilmiş dış mahfil ve alta bulunan ana ibadet mekanı ile iki katlı bir plana sahiptir. İç mekanda U şeklinde harimi dolaşan mahfil ve bu mahfili taşıyan ahşap ayaklar ile bölgedeki çantı camiler geleneğini devam ettirmektedir. Cami, kuzey, doğu ve güney cephede bulunan pencereler ile aydınlatılmaktadır. Üst örtüsü içten ortada kademeli olarak derinleştirilen ve yoğun süslemeler sahip bir göbek ile hareketlendirilmiş, dıştan ise dört yöne eğimli kırma çatıyla kapatılmıştır.

Yapıldığı dönemin özellikleri ile günümüze ulaşan mihrap, çerçeve, kenar yüzeyler, alınlık ve niş derinliğinden ibarettir (Şek. 5, Fot. 8). 125 cm genişliğinde, 270 cm yüksekliğinde ve 30 cm derinliğindedir. Ahşap oyma tekniği ile meydana getirilmiş mihrabın etrafı üç yönde stilize mukarnaslardan oluşan bir bordür ile sınırlandırılmıştır. Bu bordürü halat motifli kuşak takip etmektedir. Mihrapta niş ile bordürler arasında kalan yüzeyler zincirek motifleri ile belirlenen panolar şeklinde düzenlenmiştir.

En alttaki panoda S kıvrım dalların tepe noktasında lale motifleri ile sonuçlanan bir süsleme görülmektedir. Bu kıvrımların iç kısımlarına yaprak motifleri yerleştirilmiştir. Bunun üzerinde ikinci, üçüncü ve dördüncü panolar kıvrım dal, lale ve yaprak motifleri ile kompoze edilmiştir. Mihrabın alınlığında oval çerçeveli, kabartma harflerle yazılmış bir kitabe (Fot. 7) yer almaktadır. Kitabenin dört köşesinde yelpaze motifleri bulunmaktadır. Beyaz zemin üzerine 4 satırdan oluşan kitabede Besmele, Kelime-i Tevhid, Âl-i İmrân Suresi 37. Ayetin bir kısmı ile tarih ve bani ismi yazılıdır.

*Bismillahirrahmanirrahim*

*La ilahe illallah Muhammedun Resulullah, Maşallah*

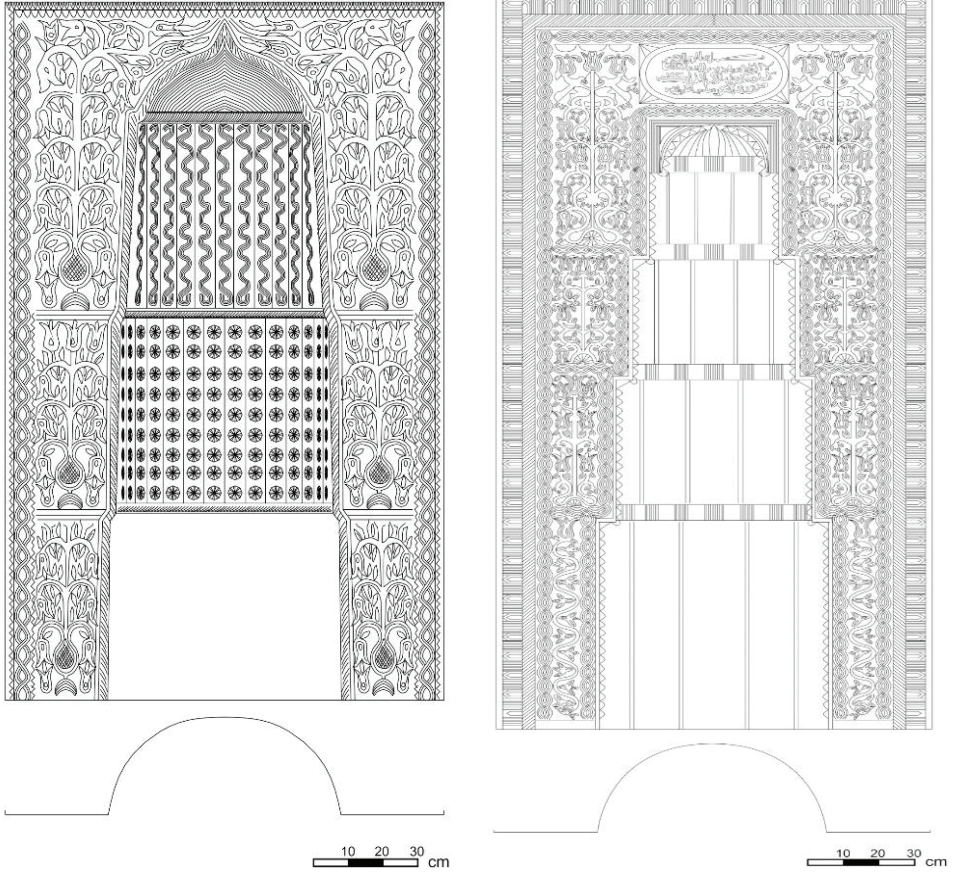
*Kulle mâ dehale aleyhâ zekerıyya-l mihrab, Sene 1250*

..... *Sâhibu'l- Hayrat Ömer*

Mihrap nişi yukarıya doğru daralan kademelerle belirlenmiştir. Herhangi bir süslemesi olmayan nişin içerisinde kademeler dış bordürdeki gibi stilize mukarnaslardan

18 Sarı, 2016, 41; Küçük, 2017, 97-98.

19 Sav, 2012; 162-166.



Şek. 4 - 5: Dereyurt ve Keler Mahallesi Cami Mihrapları Cephe ve Plan Çizimleri

oluşan silmelerle birbirinden ayrılmaktadır. Nişin etrafı testere dişi motiflerle sınırlandırılmış olup, üzerinde istiridye yivli bir yaşmak bölümü yer almaktadır<sup>20</sup>.

### Of/Uğurlu Beldesi/Molla Ömerli Mahallesi Cami Mihrabı

Caminin yapım tarihi, Of İlçe Müftülüğü tarafından düzenlenen berat belgesinde 1311 H./1893-94 M. olarak geçmektedir. Fakat mihrap üzerinde 1259 H./1843 M. tarihi kayıtlıdır. Mihrabın cami ibadete açılış tarihinden 50 yıl önce yapılması mümkün olmayacağı için ya mihrabın başka bir camiden getirildiği, ya da beratta geçen tarihin yanlış yazıldığı anlaşılmaktadır. Cami içerisinde bulunan minberin köşk kısmı da kesilip bu yapıya uygun hale getirildiği için başka bir camiden taşınmış olması olasılığı daha da kuvvetlenmektedir.

20 Sarı, 2016, 94.

Cami, günümüzde kullanılmamaktadır. Oldukça eğimli bir arazide bulunan camiye ulaşım merdivenlerle sağlanmaktadır. Giriş kısmında bulunan imam evi ve buradan geçilen harim mekanından ibaret olan yapı kare planlı, düz dam örtülüdür.

Güney cephe ortasında giriş kapısı aksında konumlandırılan mihrap (Şek. 6, Fot. 9), çerçeve, kenar yüzeyler ve kademeli olarak daralan niş oyuntusundan ibarettir. 120 cm genişliğinde, 240 cm yüksekliğinde ve 30 cm derinliğe sahip mihrap, sade bir görünüm sergilemektedir. İki yandan testere dişi şeklinde oyulmuş ince bir silme ile sınırlanmıştır. Bu silmeden sonra mihrabın yan yüzeylerine köşeleri pahlanmış üç dikdörtgen kartuş yerleştirilmiştir.

Mihrap nişi yukarıya doğru daralan dört kademe ile belirlenmiş, içerisinde süslemeye yer verilmemiştir. Nişin etrafı testere dişi motiflerle sınırlanmış olup, kademeler stilize mukarnas ve halat motifli silmelerle birbirinden ayrılmıştır. Üstte mihrap nişinin iki yanına kitabeler yerleştirilmiştir. Sağ üstte Ali İmran Suresi 37. Ayet olan *Kullemâ dehalé aleyhâ zekeriyya-l mihrab* ifadesi yazılmıştır. Sol üstte ise, “*Sâhibu'l-Hayrat Molla Ömerzade el-Hâc Mehmed Efendi, Sene 1259*” ibaresi bulunmaktadır. Sağ altta “*Maşallah*”, sol altta ise “*Subhanallah, inneme'l-a'mâlu bi'n-niyât*” (Ameller niyetlere göredir) ifadeleri geçmektedir. Yaşmağın tam üzerine denk gelen kitabe ise tahrip olduğundan okunamamaktadır.

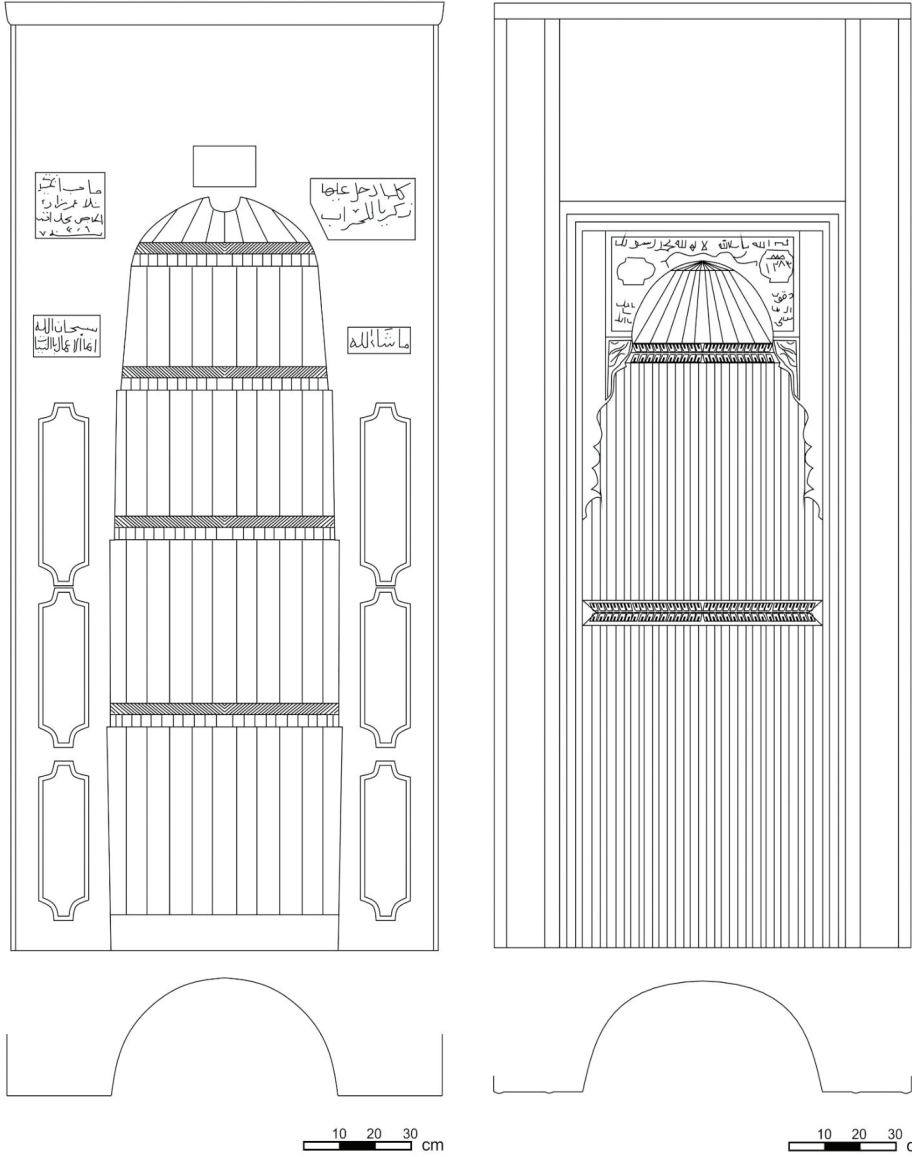
### **Araklı/Bereketli Mahallesi Masele Camii Mihrabı**

Caminin yapım tarihi, Araklı İlçe Müftülüğü tarafından düzenlenen berat belgesinde 1283 H./ 1867 M. olarak geçmektedir. Mihrap üzerindeki tarih de bunu doğrulamaktadır. Cami, çıkan bir yangın sonucunda zarar görmüş ve 2014 yılında kalan parçaları da kullanılarak aslına uygun şekilde yeniden yapılmıştır. Orijinal olan mihrabı bu onarım esnasında Trabzon Vakıflar Bölge Müdürlüğü<sup>21</sup> tarafından temizlenerek tekrar kullanılmıştır. Araklı İlçe merkezine 8 km mesafede bulunan cami, taştan yapılmış subasman kaide üzerinde yükselen çantı tekniğinde inşa edilen camilerin güzel örneklerinden biridir.

Güney cephe ortasında bulunan mihrabı (Şek. 7, Fot. 10), 120 cm genişlik, 250 cm yüksekliğe, 40 cm derinliğe sahiptir. Çoğunlukla iç mekâna taşıntı yapan mihrapların aksine burada derinlik beden duvarlarından dışarıya taşırılmıştır. İki yanda ahşap dikmelerle belirlenen mihrapta bezemesiz bir alınlık bölümü oluşturulmuştur.

Mihrap nişi, üç kademeli olarak belirlenmiştir. Kademeler arasını belirleyen silmeler ile nişin içerisi yivlerle hareketlendirilmiştir. Mihrabın asıl göze çarpan kısmı aynı zamanda köşelik tablaları olan yaşmak korkuluğudur. Nişin kenarından yukarıya doğru dalgalı hatlarla belirlenen bu tabla yaşmak bölümünde yuvarlak kemer şeklindedir. Bu alan yazıtlar için değerlendirilmiştir. Üst satırda sağdan sola sırasıyla, “*Bismillah, Maşallah, La ilahe illallah Muhammedun Resulullah*” ifadeleri yazılıdır. Bu satırın altında kemerin iki yanında oval çerçeveler görülmektedir. Sağ tarafta 1287 tarihi okunurken, sol taraftaki yazı tahribat nedeniyle okunamamıştır. Oval

21 Restorasyon hakkında detaylı bilgi için bk. Çalık – Bayraktar vd. 315-319.



Şek. 6 - 7: Molla Ömerli ve Masele Cami Mihrapları Cephe ve Plan ve Çizimleri

çerçevelerin altlarında her iki tarafta, *Yakub*, *Osman*, *Mehmed* isimleri geçmektedir. Tamamı okunamasa da köyün ileri gelenleri bu isimlerin yapıda emeği geçenlere ait olduğunu belirtmişlerdir.

### **Of/Bölümlü Beldesi/Fatih Mahallesi Kaban Mescidi Mihrabı**

Eğimli bir arazi üzerinde subasman platform üzerine yerleştirilmiş olan cami, kareye yakın planı, içten düz dam dıştan dört omuz kırma çatısı ile bölgenin karakteristik yapılarından biridir. Kaynaklarda yapım yılı 1284 H./1868 M. olarak belirtilen yapının mihrabı da aynı dönem özellikleri göstermektedir<sup>22</sup>.

Güney cephenin ortasında bulunan mihrap (Şek. 8, Fot. 11), 100 cm genişlik, 200 cm yüksekliğe sahiptir. Niş derinliği 30 cm'dir. Günümüzde nişin içerisi yeşil, kenarları ise beyaz yağlı boya ile boyanmıştır.

İç bükey ve dış bükey düz silmelerle belirlenen mihrap yukarıya doğru daralan dört kademeli bir nişe sahiptir. Kademeler halat motifleri ile vurgulanmıştır. Mihraptaki tek bezeme ikinci kademededen başlayıp yukarıya doğru devam eden dalga motifli kemer formudur<sup>23</sup>. Kemerin yaşmak üzerine denk gelen kısmı kazıma teknikle yivlendirilmiştir.

### **Çaykara/Çamlıbel Mahallesi Merkez Cami Mihrabı**

İlçe merkezine yaklaşık 10 km mesafede, oldukça eğimli bir arazide bulunmaktadır. Caminin giriş kapısı üzerinde kitabe yoktur. İçeride minber üzerinde 1305 H./1887-1888 M. tarihi kayıtlıdır. Cami ve mihrabın mimari ve süsleme özellikleri minber ile aynı tarihte yaptırıldığına işaret etmektedir. Ahşap yığma tekniği ile inşa edilen yapı, kare planlı, içten düz, dıştan dört omuz kırma çatı ile örtülü basit bir şema yansıtır. İç mekanı dolaşan U planlı mahfili, ahşap ayakları, minberi, vaaz kürsüsü ile bölge camilerinin tipik bir örneğini teşkil etmektedir.

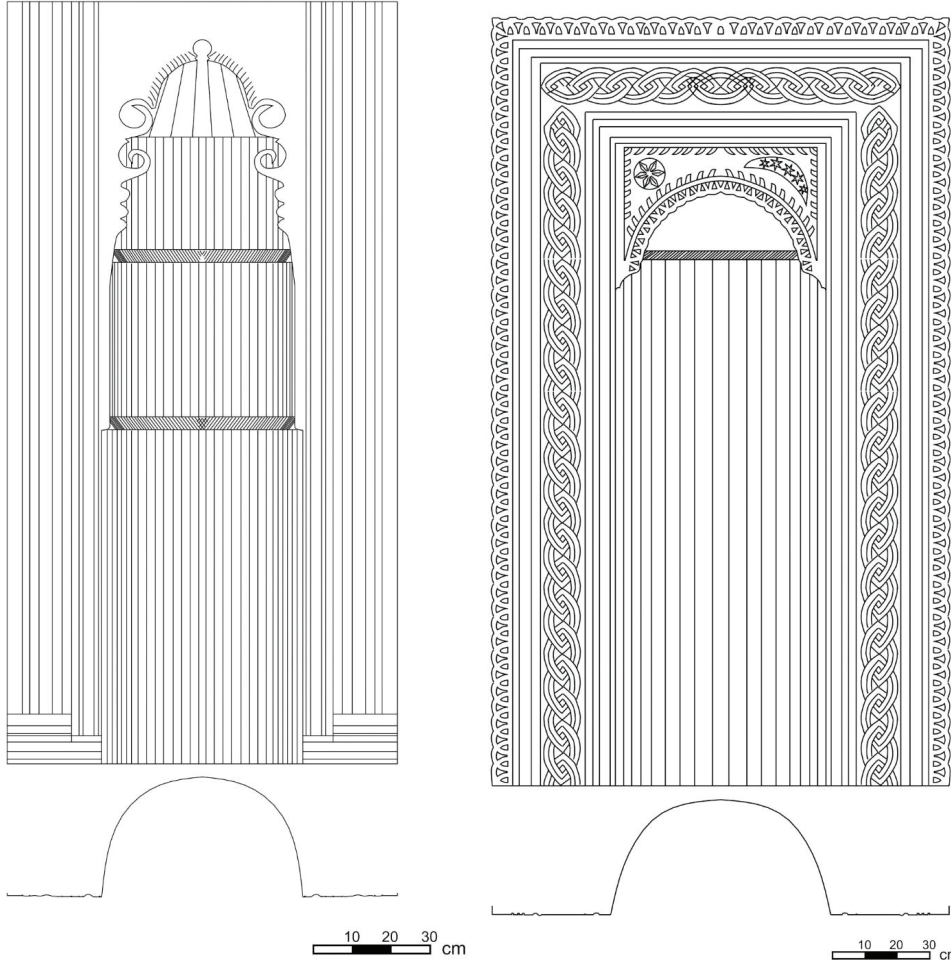
Caminin güney cephe ortasında bulunan mihrabı oyma, kabartma ve ajur teknikli süslemeler ile çakma yapım tekniği ile yapılmıştır (Şek. 9, Fot. 12). 135 cm genişlik, 230 cm yüksekliğe, 35 cm derinliğe sahiptir. Bezemeli iki bordür ile belirlenen mihrabın dış bordüründe iç içe C geçmeler, iç bordüründe badem geçmeler görülmektedir. Her iki bordür arasında düz silmelere yer verilmiştir. Mihrap nişi dikey çitelerin yan yana çakılması suretiyle oluşturulmuştur. Üzerinde bulunan yaşmak ise yuvarlak kemerlidir. Yuvarlak kemer yine mihrabın dış bordüründe görülen iç içe C geçmelerle belirlenmiştir. Kemerin üzerindeki alana sağda ay, solda yıldız motifi işlenerek çevresi dalga motifleri ile sınırlandırılmıştır.

### **Sürmene/Çamburnu Mahallesi Kuşluca Camii Mihrabı**

Trabzon Vakıflar Genel Müdürlüğü arşivinde bulunan belgelerde, caminin 1893 yılında El Hac Mehmet oğlu Ömer Usta tarafından yaptırıldığı, 1989 yılında da kubbesinin çökmesi ile beraber yıktırılıp yeniden yaptırıldığı kayıtlıdır. 2011 yılında restore edilen yapının giriş kapısı, minberi ve mihrabı bölgedeki diğer XIX. yüzyıl camilerinin özelliklerini göstermektedir.

22 Sümerkan ve Okman, 1999, 50.

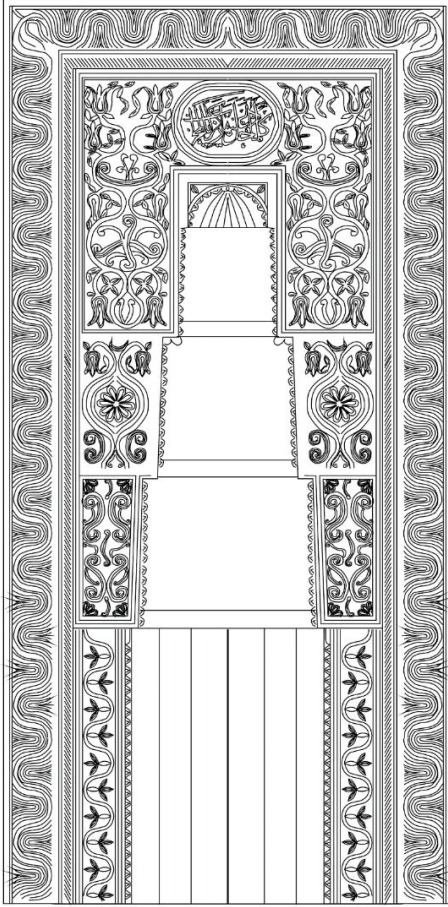
23 Sarı, 2016, 138.



Şek. 8 - 9: Kaban Mescidi ve Çamlıbel Merkez Cami Mihrapları Cephe ve Plan Çizimleri

İki katlı, kareye yakın dikdörtgen planlı cami, içten düz dıştan dört omuz kırma çatı ile kapatılmıştır. Kuzey cephede beş gözlü son cemaat yeri ve üzerinde bulunan dış mahfili, içte ise U planlı kadınlar mahfili ve asıl ibadet mekanından oluşan bir plan sergilemektedir.

Güney cephede bulunan ahşap dikdörtgen kütle şeklindeki mihrabı, çerçeve, kenar bordürleri, niş açıklığı ve alınlık bölümlerine sahiptir (Şek. 10, Fot. 13). Oyma ve kabartma tekniklerinin kullanıldığı mihrap, 160 cm genişliğinde, 320 cm yüksekliğinde, 25 cm derinliğindedir. Üç yönden S kıvrımlı motiflerden oluşan bir bezeme kuşağı ile çerçevelemiştir. S kıvrımlarının iç bükey yüzlerine yivlerle oluşturulan lale motifli bir süsleme işlenmiştir. Bu bordürü halat motifli bir silme izlemektedir.



Şek. 10: Kuşluca Camii Mihrabı Cephe ve Plan Çizimi



Şek. 11: Kuşluca Camii Mihrabı Kitabe Detayı

Asıl bezeme alanını oluşturan yan yüzeylerde kenarları silmelerle sınırlandırılan dikdörtgen formlu dört pano görülmektedir. Bu panolarda birbirinden farklı kompozisyonlar görülmektedir. En altta S kıvrım dallar ve aralarına yaprak motifleri ile oluşturulan bir süsleme işlenmiştir. İkinci pano uçları volütlü sırt sırta dayanan S kıvrımları ile süslenmiş, köşelerde yelpaze motiflerine yer verilmiştir. Kıvrımların arasında kalan boşluklara ise dallar serpiştirilmiştir.

Üçüncü panoda sırt sırta S kıvrımlarının yakınlaştırılıp uzaklaştırılması ile belirlenen dairelerin içerisine rozet çiçekler yerleştirilmiş, süsleme üstte kıvrım dalların uçlarına ters laleler ve yapraklar, altta ise volütlü C kıvrımları ile kompoze edilmiştir. Dördüncü panoda ise yine sırt sırta S kıvrımlarının yakınlaştırılıp uzaklaştırılması ile belirlenen bir kompozisyonda lale ve yaprak motifleri görülmektedir. Kıvrımların oluşturduğu alan içerisine ortada volütlü kıvrım dallarla sağlanan hareketli bir süsleme ve üstte C kıvrımları yerleştirilmiştir<sup>24</sup>.

Mihrabın alınlığında oval hatlı bir madalyon içerisinde Âl-i İmrân Suresi 37. Ayet olan “*Kulle mâ dehalé aleyhâ zekeriyya-l mihrab*” ifadesi yazılıdır (Şek. 11). Mihrap nişi bezemesiz olup, yukarıya doğru daralan beş kademeden oluşmaktadır. Kademeler silmelerle belirlenmiştir. Üzeri istirdide yivli yaşmak şeklinde sonlanan mihrap nişinin etrafı testere dişli silme ile sınırlandırılmıştır.

24 Sarı, 2016, 187-188.

## Deęerlendirme ve Sonu

Bu alıřma Osmanlı mimari ve sslemesinin ge dnem zelliklerini Trabzon'da dokuz camide bulunan ahřap mihraplar zerinde incelemeye odaklanmıřtır. 1813-1893 yılları arasında inřa edilen mihraplar dnemin slupsal zelliklerini yerel mimari ve ssleme tarzı ile kaynařtıran zgn rnekler olarak karřımıza ıkmaktadır. Mihrapların yapıldığı zaman dilimi XIX. yzyılın bařlarından itibaren Ampir slup ve yzyılın ikinci yarısından sonra Eklektik slupların etkisindedir.

Bařkent İstanbul'dan uzaklařtıka dnemin slup etkileri giderek kendine zg bölgesel bir biim diline dnřmekte ve bu durum Karadeniz Blgesi genelinde Doęu Karadeniz Blgesi zelinde daha da belirginleřmektedir. Dięer bir hususta il merkezlerinde bulunan XIX. yzyıla ait mihrapların kırsalda bulunan mihraplara gre mimari, malzeme, teknik ve ssleme zellikleri aısından daha kaliteli ve daha iyi bir iřilik sergilemeleridir (Fot. 14,15,16).

Doęu Karadeniz Blgesi sınırlarında kalan Trabzon, iklim zellikleri sebebiyle zengin bir bitki rtsne ve geniř ormanlara sahiptir. Genellikle kestane, karaaęa, dıřbudak, kayın ve ladin gibi aęa trleri ahřaba dayalı bir mimarinin geliřmesinde etkili olmuřtur. Trabzon'un Rize'ye doęru olan doęu kesimi, Giresun'a doęru olan batı kesimine oranla ahřabın daha fazla kullanılması ile dikkat eker. Ayrıca kullanılan aęaların trleri de bu iki kesimde deęiřir. Trabzon'un doęusu ve Rize'de daha ok neme, yaęmura, aleve, bcek ve kurtlara karřı dayanıklı olmasından dolayı meře ve kayın ile aynı aileden olan kestane aęacı, batı kesiminde ise dięer trler inřa malzemesi olarak tercih edilmiřtir<sup>25</sup>. Mihraplarda kullanılan aęa trlerinin defalarca boyanıp temizlenme iřlemine maruz kalması cinslerin tespitini gleřtirmekle birlikte genellikle ceviz veya incir aęalarının kullanıldığı anlařılmaktadır<sup>26</sup>.

Karadeniz Blgesinde ahřabın yapım malzemesi olduęu rneklerle, yreye zg antı teknięi ya da tař ve ahřabın birlikte kullanıldığı karma sistem ile mimariye kazandırılan, ev ve serender gibi sivil<sup>27</sup>, cami ve mescit gibi dini<sup>28</sup> yapılar ile daha ok kırsal kesimde karřılařılmaktadır.

Ahřap, yrede sadece dıř mimaride deęil i mimaride de deęerlendirilen bir malzeme olmuřtur. Uygulamanın en gzel yansımalarından biri de makalenin konusunu oluřturan Trabzon-Rize arasında doęu kesimde bulunan ahřap mihraplardır. Ahřap mihrap

25 Smerkan, 1990, 62-64; řahin, 2016, 325.

26 Demir, 2005,179; Kk, 2017, 15.

27 Akok,1951, 323-325; etinor, 1986, 15-22; Ycel,1990, 34-39; Smerkan,1991, 173-184; Karpuz,1993(a), 19-22; Atoęuz,1995, 40-43; Tan,1995, 60-62; Demir,1997, 42-45; Bařkan,2008, 41-90; Doęanay ve Orhan, 2014, 273-297.

28 Ayverdi,1989, 120-133, Karpuz, 1990, 281-298, 1993(b),m253-262; Danıřman, 1998,m135-144; Aytekin, 1999, 160-169; Nemlioęlu, 2001, 117-136; Can, 2004, 2003, 117-134, 2007, 509-527; řahin, 2004, 15-36; Demir, 2004, 169-188; İnce, 2004, 225-236; Bayraktar, 2006, 399-425, 2007, 529-557; Nefes, 2009, 187-209; Tuluk ve Kazaz, 2015, 1129-1146; Butasım, 2018, 165-187; Bayhan, 2019.



geleneği sadece Karadeniz Bölgesindeki cami ve mescitlerde değil, Anadolu'nun farklı bölgelerinde farklı dönemlerde karşımıza çıkmaktadır. Bu geleneğin ilk ve en önemli temsilcisi XIV. yüzyıl ortalarına tarihlendirilen Ürgüp-Damsa Köyü Taşkın Paşa Camii mihrabıdır<sup>29</sup>. Karamanoğulları dönemine ait anıtsallığı ve kaliteli işçiliği ile dikkat çeken mihrap, günümüzde Ankara Etnografya Müzesinde sergilenmektedir.

Niğde Aksaray'da bulunan XVII. veya XVIII. yüzyıla tarihlendirilen Eşmekaya Ulu Camii<sup>30</sup>, 1715 öncesinde yaptırılan Divriği Kültürlü Camii<sup>31</sup>, Konya/Karatay Hacı İvaz Cami (1824)<sup>32</sup>, 1880 tarihli Ilgın/Yukarı Çiğil Kasabası Fazıl Camii<sup>33</sup> mihrapları Anadolu'daki diğer ahşap mihraplardan bazılarıdır. Karadeniz Bölgesinde farklı ve etkili kompozisyon arayışları ile ahşap mihraplara sık rastlanır. Trabzon/Çaykara/Ataköy Tuna Mahallesi Mescidi (1900)<sup>34</sup>, Rize/İkizdere Güneyce Köyü Hacı Şeyh Camii (1886), Rize/Şimşirli Yukarı Mahalle Cami (1848), Rize/Çayeli/Ormancık Mahallesi Cami (XVIII. yüzyıl)<sup>35</sup>, Artvin/Borçka/Muratlı Mahallesi Cami (1845-46), Artvin/Borçka/Düzköy Merkez Cami (1850) Artvin/Borçka/Camili Mahallesi Cami (1855), Artvin/Borçka/Çavuşlu Mahallesi Cami (1861)<sup>36</sup> Ordu/Akkuş/Çaldere Mahallesi Cami (1910), Ordu/Akkuş/Akpınar Merkez Cami (1938), Ordu/Kumru/Şenyurt Mahallesi Eski Cami (XIX.-XX. yüzyıl)<sup>37</sup>, Samsun/Ayvacak Tiryakioğlu Cami (1867-68)<sup>38</sup>, Samsun/Çarşamba/Ordu Köyü Cami (XV. yüzyılın ilk çeyreği), Samsun/Terme/Yeni Cami Köyü Eski Cami (ilk yapımı daha eski olsa da günümüzdeki yapı 1843 tarihlidir), Samsun/Kavak/Bekdemir Köyü Cami (ilk yapımı XVI. yüzyıl sonu olsa da 1897'de tamir gördüğü kayıtlıdır)<sup>39</sup>, Gümüşhane/Kelkit/Köycük Mahallesi Eski Cami (1919)<sup>40</sup> mihrapları bölgenin diğer örnekleri arasında sayılabilir.

Makalenin konusunu oluşturan mihrapların bulunduğu coğrafyanın sınırları XIX. yüzyılda günümüzden farklıdır. Bugün her biri ayrı ilçe olan Çaykara, Hayrat, Dernekpazarı ve Of, XIX. yüzyılda Of Kazası olarak geçmektedir. Solaklı ve Baltacı Dereleri ile bu derelerin arasında kalan vadilerin çevresindeki küçük köy yerleşimlerinden ibaret olan bölge, aynı zamanda XIX. yüzyıl sonuna kadar kullanılan pazar ve iskelenin bulunduğu alandır. Bu sebeple Osmanlı döneminde önemli bir yerleşim ve ticaret merkezi-

29 Bakırcı, 1971, 367-382.

30 Deniz, 1988,53.

31 Denkteş, 2010, 47-49.

32 Uçar, 2019, 26.

33 Şimşir, 2007, 607-620.

34 Yavuz, 2009(a), 67.

35 Karpuz, 1993(b), 254.

36 Taşkan, 2011, 104,109,120,133.

37 Bayhan, 2019, 79,84,225; Seyfi, 2017, 331.

38 Nefes, 2010, 172.

39 Bayraktar, 2005, 585,613,627.

40 Özkan-Yurttaş, 2012, 89.

dir<sup>41</sup>. Araştırma kapsamında olan mihraplardan, Araklı/Bereketli Mahallesi Masele Camii ve Sürmene/Çamburnu Mahallesi Kuşluca Camii hariç diğerleri bahsi geçen Of İlçesi sınırları içinde bulunmaktadır. Bu sebeple incelenen mihraplar mimari, malzeme-teknik ve süsleme özellikleri açısından benzer özellikler göstermektedir. İncelenen mihrapları yapan ustalar hakkında herhangi bir kayıta rastlanmamıştır. Sadece Of/Keler Mahallesi (Kalkandere Hüseyin Hoca) Caminin giriş kapısında geçen “Mehmet/Muhammed Usta”<sup>42</sup> ismi, kapı ve mihrap süslemesinin benzer özelliklerinden hareketle aynı usta tarafından yapıma olasılığını akla getirmektedir. Bölgenin diğer mimari ve süsleme anlayışında görülen benzer özellikler vadiler arasında kendi alanlarında uzmanlaşmış gezici bir usta ekibinin varlığına işaret etmektedir<sup>43</sup>.

Anadolu cami mimarisinde mihrapların taçkapı ekseninde konumlandırılması genel bir eğilimdir. İncelenen yapılarda, Çaykara/Uzungöl/Filak Mahallesi Cami, Of/Uğurlu Beldesi/Molla Ömerli Mahallesi Cami, Araklı/Bereketli Mahallesi Masele Camii ve Sürmene/Çamburnu Mahallesi Kuşluca Camii mihrapları kuzey cephedeki kapıların ekseninde konumlandırılmıştır. Dernekpazarı/Güneykundu Mahallesi Cami Hayrat/Dereyurt Mahallesi Cami ve Of/Keler Mahallesi (Kalkandere/Hüseyin Hoca Mahallesi) Cami mihrapları güney cephede, kapıları batı cephesinde; Of/Bölümlü Beldesi/Fatih Mahallesi Kaban Mescidi ve Çaykara/Çamlıbel Mahallesi Merkez Cami mihrapları güney cephenin yine tam ortasında olup, kapıları ise doğu cephesinde yer almaktadır. Bu durum yapıların konumlandırıldığı arazinin topoğrafyası ile yakından ilgilidir.

Çalışma konusunu oluşturan mihraplardan Çaykara/Uzungöl/Filak Mahallesi Cami, Dernekpazarı/Güneykundu Mahallesi Cami, Of/Keler Mahallesi (Kalkandere/Hüseyin Hoca Mahallesi) Cami, Of/Uğurlu/Molla Ömerli Mahallesi Cami, Of/Bölümlü Beldesi/Fatih Mahallesi Kaban Mescidi, Çaykara/Çamlıbel Mahallesi Merkez Cami ve Sürmene/Çamburnu Mahallesi Kuşluca Camii mihrapları cami güney duvarlarının ortasında ahşap bir kasanın içerisine yarı daire kesitli nişler şeklinde oyularak yapılmıştır. Bu mihrap nişlerinin cami beden duvarları ile doğrudan ilişkisi yoktur. Bir başka deyişle duvarın önüne sonradan yerleştirilen ahşaptan dikdörtgen kütlelerdir. İncelenen mihraplardan sadece Hayrat/Dereyurt Mahallesi Cami ve Araklı Bereketli Mahallesi Masele Camii mihrapları dışa taşınılıdır. Bu taşıntı dış cepheden de görülebilmektedir. Karadeniz Bölgesi ahşap camilerinde yaygın bir uygulama olarak karşımıza çıkan dikdörtgen kütle şeklindeki mihraplara bölge camilerinden Artvin/Borçka/Düzköy Merkez Cami (1850)<sup>44</sup>, Rize/İkizdere/Şimşirli Mahallesi Yukarı Cami (1848) Ordu/Akkuş/Ormancık Mahallesi Cami (1900), Ordu/Akkuş/Ambargürgen Mahallesi Cami (1950), Ordu/Akkuş/Kargı Yukarı Mahalle Cami (1959), Ordu/Fatsa/Kösebucağı Cami (XIX. yüzyıl sonu), Ordu/Gürgentepe/Bahtiyarlar Orta Mahalle Cami (1927)<sup>45</sup>,

41 Emecen, 2006, 45; Tuluk, 2016, 429.

42 Yavuz, 2009(b), 312.

43 Karpuz, 1990, 285; Kazaz, 2016, 616-617; Taşkan, 2016, 812-813.

44 Taşkan, 2011, 120.

45 Bayhan, 2009, 78, 94,121,166,187.

Samsun/Çarşamba/Karakaya Mahallesi Cami (XVIII. yüzyıl), Samsun/Çarşamba/Yukarı Kavacık Mahallesi Cami (XIX. yüzyıl), Samsun/Çarşamba/Turgutlu Mahallesi Cami (XIX. yüzyıl), Samsun/Çarşamba/Paşayazı Mahallesi Cami (1906)<sup>46</sup> mihraplarında da rastlanmaktadır. Mihrapların yerleştirilmesinde gözetilen diğer bir uygulama olan dışa taşıntı ise, Rize/İkizdere/Güneyce Mahallesi Hacı Şeyh Cami (1886), Ordu/Akkuş/Damyeri Mahallesi Cami (XIX. yüzyıl), Ordu/Akkuş/Çaldere Mahallesi Cami (1903), Ordu/Akkuş/Karaçal Mahallesi Merkez Camii (1953) ve Hacılı Mahalle Cami (1955)<sup>47</sup>, Kastamonu/Beldeğirmen Köyü Tarihi Cami<sup>48</sup> mihraplarında karşımıza çıkmaktadır.

İncelenen Of/Uğurlu Beldesi/Molla Ömerli Mahallesi Cami, Çaykara/Çamlıbel Mahallesi Cami, Sürmene/Çamburnu Mahallesi Kuşluca Camiide, mihraplar iki yanda sekilerle belirlenmiş, bu kısımlar aynı zamanda dolap olarak da değerlendirilmiştir. Diğer bir örnek olan Of/Bölümlü Beldesi/Fatih Mahallesi Kaban Mescidinin kible duvarındaki uygulama dekoratif etkisi ile diğer örneklerden farklıdır. Rize/İkizdere/Şimşirli Mahallesi Yukarı Cami (1848), Rize/Güneysu/Çamlıca Mahallesi Cami (1862), Rize/Ardeşen Doğanay Mahallesi Cami (1911), Artvin/Borçka Muratlı Mahallesi Cami (1845-46) ve Ordu/Fatsa/Aşağıyavaş Mahallesi Cami (XIX. yüzyıl sonu)<sup>49</sup>, Samsun/Çarşamba/Muşçalı Mahallesi Cami (XVIII. yüzyıl)<sup>50</sup> bölge camilerinde sık karşılaşılan uygulamanın sadece birkaç örneğini teşkil etmektedir (Fot. 17-20).

Bölge camilerinde izlenen bu uygulama tabhaneli- zaviyeli camilerde tabhane mekanlarında ocak nişi etrafındaki açıklıklar ile Anadolu evlerinin odalarındaki niş ve çiçekliklerde (Fot. 21,22) görülen açıklık (göz) ve dolapları hatırlatmaktadır<sup>51</sup>.

İncelenen ahşap mihrapları oluşturan mimari unsurlarda bölgesel ve malzemeye özgü karakteristik bir form göze çarpmaktadır. Belirgin bir özellik olarak bu mihrapların hiçbirinde zemin ve tepe noktasını belirleyen oturtmalık ve taç birimlerine yer verilmemiştir. Dikdörtgen çerçeveler, Çaykara/Uzungöl/Filak Mahallesi Cami, Dernekpazarı/Güneykondu Mahallesi Cami, Hayrat/Dereyurt Mahallesi Cami, Of /Keler (Kalkandere/Hüseyin Hoca Mahallesi) Mahallesi Cami, Çaykara/Çamlıbel Mahallesi Cami, Sürmene/Çamburnu Mahallesi Kuşluca Cami mihraplarında bezemeli bordürler ile belirlenmişken diğerlerinde düz silmeler şeklindedir. Bordürler ile niş arasında kalan yüzeyler, ya Çaykara/Uzungöl/Filak Mahallesi Cami, Dernekpazarı/Güneykondu Mahallesi Cami, Hayrat/Dereyurt Mahallesi Cami, Of /Keler (Kalkandere/Hüseyin Hoca Mahallesi) Mahallesi Cami ve Sürmene/Çamburnu Mahallesi Kuşluca Cami mihraplarında olduğu gibi panolar halinde süsleme alanı olarak değerlendirilmiş, ya da sade bırakılmıştır. Alınlık ve köşelik birimleri belirli bir düzen aranmaksızın kullanılmıştır. Yaşmak kenarları köşelik formunda yansıtılmış ve çoğunlukla yazıt alanı olarak değerlendirilmiştir. Diğer

46 Furtuna, 2018, 80,101,108,114.

47 Bayhan, 2019, 72,81,105,116.

48 Aydın ve Perker, 2017b, 25.

49 Bayhan, 2019, 161.

50 Furtuna, 2018, 85.

51 Köşklü ve Kındığılı, 2018, 694.

önemli bir hususta Anadolu mihrapları genellikle mukarnas kavsaralı olmasına rağmen, incelenen mihraplarda kavsaraya yer verilmemiştir. Burada mukarnas kavsaranın ahşaba işlenmesindeki güçlükler etkili olmalıdır. İncelenen mihraplarda niş oyuntusu, aşağıdan yukarıya doğru kademeli bir şekilde daralmakta ve bir yaşmakla son bulmaktadır. Bu niş formunun Trabzon/Ortahisar/Hızırbey Camii (1798 tarihli caminin mihrabı XIX. yüzyılda yapılmıştır), Trabzon/Dernekpazarı/Kondu Mahallesi Cami (1809), Trabzon/Arsin/Gölgelik Mahallesi Cami (1904), Trabzon/Şalpazarı/Doğancı Mahallesi Cami (1873), Rize/Pazar/Koçanlı Mahallesi Cami (1814), Rize/Hemşin/Yaltkaya Mahallesi Papager Cami (1862), Rize/İkizdere/Çamlık Mahallesi Cami (1800), Rize/Pazar/Ortayol Mahallesi Merkez Camilerinde (1859) olduğu gibi taş mihraplarda da uygulanması bölgesel bir özellik olarak karşımıza çıkmaktadır (Fot. 23-27).

Mihraplar, yüzyıllar boyunca cami iç mekanlarında bezemesel özellikleri ile dikkat çekici unsurlardan biri olmuştur. Adeta taç kapılarda izlenen yücelim duygusunu iç mekana taşıyan mihraplar, Karadeniz Bölgesinde de bu gelenekseli devam ettirmektedir. Bitkisel, geometrik ve nesnel süslemeler nişin her iki yanındaki pano şeklindeki yüzeylerde ve çevre bordürlerinde yoğunlaşırken, yazı genellikle köşelik ve alınlıklarda karşımıza çıkmaktadır. Bitkisel süslemede; S-C kıvrımları, lale, yaprak, nar motifleri, geometrik bezemede; zincirek, badem geçme, rozet, çarkifelek gibi unsurlar, nesnel süslemede; yelpaze ve ay-yıldız tercih edilen motifler olmuştur. Yazı kuşaklarında ise, tarih, isim ya da ayetlere yer verilmiştir.

İncelenen Çaykara/Uzungöl/Filak Mahallesi Cami, Dernekpazarı/Güneykondu Mahallesi Cami, Hayrat/Dereyurt Mahallesi Cami, Of/Keler Mahallesi (Kalkandere/Hüseyin Hoca Mahallesi) Cami ve Sürmene/Çamburnu Mahallesi Kuşluca Cami mihraplarında S kıvrım dallar ve bu dalların uçlarına yerleştirilen düz ya da ters laleler süslemenin ana motifleri olarak belirlemektedir. İncelenen örneklerden Hayrat/Dereyurt Mahallesi Cami ve Of/ Keler Mahallesi (Kalkandere/Hüseyin Hoca Mahallesi) Cami mihrap panoları birbirine benzer şekilde kompoze edilen S kıvrım dallar ve uçlarındaki lale ve yaprak motifleri ile etkili bir görünüme sahiptir. Çaykara/Uzungöl/Filak Mahallesi Cami ve Sürmene/Çamburnu Mahallesi Kuşluca Cami mihraplarında S kıvrım dallardan oluşan farklı biçimseller ile bu biçimsellerde tanımlanan lale ve yaprak motifleri kompozisyonların değişkenliğini yansıtan iki güzel örneği teşkil etmektedir. Dernekpazarı/Güneykondu Mahallesi Cami mihrap panolarında ise vazodan çıkan S kıvrım dallar ve uçlarındaki lale motifleri daha sık karşılaşılan bir süsleme anlayışına işaret etmektedir.

Araştırmamanın konusunu oluşturan mihrap süslemelerinde belirleyici olan lale<sup>52</sup>

52 Lale, Türk tezyinatında XII. yüzyıldan itibaren Selçuklu mimari eserlerinde, yazma kitap ve ciltlerinde yer alır. XVI. yüzyıldan itibaren bir süs bitkisi olarak yetiştirilen lale, mimaride, çinide, kumaş ve tezhip gibi sanatın daha pek çok kolunda yerini almıştır. Lalenin, Türk sanatında özellikle de Osmanlı döneminde bu kadar çok kabul görmesi ebced hesabına göre “Allah” kelimesi ile “lale” kelimesinin aynı sayıya karşılık gelmesidir. Ayrıca lale, Arap harfleri ile yazılarak tersinden okunduğunda, “hılal” olur ki hilal de Osmanlı Devletinin amblemidir. İslam tasavvufunda, Allah’ın ve kederli kalbin simgesi olan lale aynı zamanda Allah’ın yolundan ayrılmayan ve tüm sıkıntılara karşı imanla direnen inananları temsil eder. Ayrıntılı bilgi için bk.

ve yaprak motifleri ile S kıvrım dallar bölge camilerinde ahşap süslemenin zengin bir çeşitliliğini sunmaktadır. XIX. yüzyıl cami süslemelerinde sık kullanılan bir motif olduğu anlaşılan lalenin biçimseli, bu bölgeye özgü karakteristik özellikler taşımaktadır. Trabzon/Çaykara/Taşören Mahallesi Cami (1844) kapısında, Trabzon/Çaykara/Çambaşı/Orta Mahalle Hacı Ömerli Camii (1845) kapısında, Trabzon/Çaykara/Taşkıran Mahallesi Cami (1896) kapısı ve vaaz kürsüsünde, Trabzon/Dernekpazarı/Yukarıkondu Mahallesi Cami (1809) vaaz kürsüsünde, Trabzon/Of/Bölümlü/Mithat Paşa Mahallesi Cami (1846) kapısı ve mahfil köşkünde, Trabzon/Of/Aşağı Sugeldi Mahallesi Cami (1834-35) tavan göbeğinde ve vaaz kürsüsünde<sup>53</sup>, Trabzon/Araklı/Keçikaya Mahallesi (1821) minber aynalığı ve giriş kapısında, Artvin/Borçka/Düzköy Merkez Cami (1850) kapısı ve mihrabında<sup>54</sup>, Rize/İkizdere/Güneyce Mahallesi Hacı Şeyh Camii (1886) mihrabında, Rize/Şimşirli Mahallesi Yukarı Mahalle Cami (1848) mihrabında, Ordu/İkizce/Laleli (Eski) Camii (1522 yılına tarihlenen caminin 1871 yılı onarım kitabesi vardır) kapısında, Ordu/İkizce/Kaynartaş Mahallesi Merkez Eski Cami (1887) vaaz kürsüsünde<sup>55</sup>, Samsun/Çarşamba/Porsuk Mahallesi Camii (1860) kapı kanatlarında ve minber aynalığında<sup>56</sup> görülen laleler farklı kompozisyonlarda ters ya da düz biçimselleri ile benzer özellikler göstermektedir. Osmanlı sanatının bir dönemine adını vermiş olan lalenin, sembolik anlatıları ile bu mihrap süslemelerinde de karşılaşılması hiç de şaşırtıcı değildir.

İncelenen mihrapların süsleme programlarında lale motifi ile birlikte kompozisyonları belirleyen ve birçok çeşitlemesi olan S- C kıvrımları, S ve C şeklindeki kıvrım dallar Barok ve Rokoko üslup anlayışının XIX. yüzyıl Eklektik üslup içerisindeki uzantılarıdır. İncelenen mihraplarda Çaykara/Uzungöl/Filak Mahallesi Cami, Dernekpazarı/Güneykondu Mahallesi Cami, Hayrat/Dereyurt Mahallesi Cami, Of/Keler (Kalkandere/Hüseyin Hoca Mahallesi) Cami ve Sürmene/Çamburnu Mahallesi Kuşluca Camii mihraplarında kullanılan bu kıvrım dalların bölge camilerindeki benzer örneklerine, Trabzon/Of/Uğurlu Beldesi Yeni Cami (1950) vaaz kürsüsünün bordüründe, Trabzon/Dernekpazarı/Akköse Mahallesi Cami (1865) kapı kanatlarında, Trabzon/Sürmene/Balıkli Mahallesi Cami (1873) mahfil kapısında<sup>57</sup>, Rize/İkizdere/Şimşirli Mahallesi Cami (1848) mihrabında, Rize/Pazar/Ortayol Mahallesi Merkez Cami (1859) mihrabında, Rize/İkizdere/Güneyce Mahallesi Hacı Şeyh Cami (1886) mihrabında, Giresun/Eynesil/Merkez Eski Cami (1904) tavan göbeğinde<sup>58</sup>, Ordu/Çaybaşı/Yeni Cuma Camii (1864) mahfil altındaki bordürde, Ordu/Kabadüz/Çambaşı Mahallesi Merkez Cami (XIX. yüzyıl sonu-XX. yüzyıl başı) mihrap tepeliğinde<sup>59</sup>, Samsun/Çarşamba/Porsuk

Önal, 2009, 912; Eker, 2014, 26-27.

53 Küçük, 2017, 187,194,206,281,295,297.

54 Taşkan,2011, 85.

55 Bayhan, 2019, 200,206.

56 Bayraktar, 2005, 738,743; Furtuna, 2018, 73,182.

57 Şahin, 2016, 217,227.

58 Narmanlı, 2018,147.

59 Bayhan, 2009,134,209.

Köyü Cami (1860) minber aynalığının bordüründe, Samsun/Havza/Cevizlik Mahallesi Cami (1879) kapı kanatlarında, Samsun/Ladik/Seyyid Ahmed-i Kebir Türbesi (ilk yapımı XIV. yüzyıl olsa da 1778'de yenilenmiştir) tavan göbeğinde, Samsun Hamidiye Çeşmesi (1892) kitabeliğinde, Samsun/Havza/Mısmılağaç Cami (1908) minber süpürgeliğinde<sup>60</sup> rastlanmaktadır (Fot. 28-31).

Bitkisel süsleme çerçevesinde; kendisine atfedilen “cennet meyvesi<sup>61</sup>” sembolizmi ile sadece Çaykara/Uzungöl/Filak Mahallesi Cami mihrabının pano süslemelerinde karşımıza çıkan nar motifi<sup>62</sup>, incelenen mihraplar içerisinde tekil olma özelliğine sahiptir.

İncelenen mihrapların süslemesinde görülen bir motif de zincirektir. Çaykara/Uzungöl/Filak Mahallesi Cami, Dernekpazarı/Güney Kondu Mahallesi Cami, Hayrat/Dereyurt Mahallesi Cami, Of/Keler Mahallesi (Kalkandere/Hüseyin Hoca Mahallesi) Cami mihraplarında görülen zincirek motifi bölgedeki Trabzon/Çaykara/Taşkıran Mahallesi Cami (1896) kapı bordüründe, Trabzon/Çaykara/Taşlıgedik Mahallesi Cami (1906) tavan göbeği ve minberinde, Trabzon/Dernekpazarı/Akköse Mahallesi Cami (1865) kapı kanatlarında ve minber bordüründe, Samsun/Çarşamba/Porsuk Köyü Cami (1860) kapı kanatlarında ve vaaz kürsüsünde, Samsun/Terme Aşağı Söğütlü Mahallesi Cami (XIX. yüzyıl) mahfil alınlığının bordüründe<sup>63</sup> benzer şekilde karşımıza çıkmaktadır.

Çaykara/Uzungöl/Filak Mahallesi Cami, Çaykara / Çamlıbel Mahallesi Merkez Cami mihraplarında kullanılan badem geçme, Trabzon/Araklı/Turnalı Mahallesi Cami (1837) mahfil balkonunda ve minber kapısında, Trabzon/Çaykara/Taşören Mahallesi

60 Bayraktar, 2005, 743,755,831,928,950; Furtuna, 2018,73,182.

61 Kur'an-ı Kerim'de En'am Suresi 99. Ayet, 141. Ayet ve Rahman Suresi 68. Ayet olmak üzere üç yerde adı geçen nardan cennet meyvesi ve dünya nimeti olarak bahsedilmektedir. Nar meyvesine ve ağacına çeşitli toplum ve inanışlarda da kutsiyet atfedilmiş ve temelinde verimliliğin simgeleniği ikonografik anlamlar yüklenmiştir. Ayrıntılı bilgi için bk. Kaynar, 2018, 236.

62 Nar, mitolojide doğurganlığın ve bereketin simgesidir. Nar inanışlarda ve halk anlatılarında, bereket dışında güzellik kaynağı, mucizevi ilaç, kutsal hayat ağacı, nazar sembolü gibi ifadelerin de imgesi olmuştur. Ayrıntılı bilgi için bk. Cerrahoğlu, 2012; Duymuş Florioti, 2015, 22, Şenocak, 2016, 229-247. Nar Türk süsleme sanatlarında Uygur dönemine kadar indirilebilen, İran ve Suriye'de Selçuklu dönemi ile çeşitlendirilen, Anadolu'ya Anadolu Selçukluları ile aktarılan, Osmanlı döneminde ise stilize bitkisel süslemeler içerisinde yerini alan bir motif olmuştur. Ayrıntılı bilgi için bk. Çağlıtütüncügil, 2013, 68-77. Motif olarak nar; süsleme sanatları içerisinde; halı, dokuma, işleme ve çeşitli tekstil ürünlerinde, tezhipte, çinide, minyatürlerde, mezar taşlarında, özellikle XIX. yüzyıldan sonra maden ya da seramik olan günlük kullanım eşyaları ile sivil ve dini mimaride zengin bir çeşitlilik göstermektedir. Ayrıntılı bilgi için bk. Abiha, 2016, 110; Karpuz, 2012, 55; Barışta, 2001, 30; Arık, 2009, 588-589; Özkoca, 2013,17; Gültekin, 2008, 12; Berker,1980,34, Ergene, 2011, 67,93,99; Halaç ve Barkan, 2018, 2820; Karaca, 2017, 264; And, 2015, 35; Delikgöz ve Ahiç, 2010, 127,128; Karpuz, 2019, 266; Öztürk ve Arısoy, 2018, 379; Gültekin, 2008, 9-31.

63 Bayraktar, 2005, 738,741,798; Furtuna, 2018,73,74.

Cami (1844) kapısında, Trabzon/Çaykara/Taşkıran Mahallesi Cami (1896), mahfil bordüründe ve minberinde, Trabzon/Dernekpazarı/Günebakan Mahallesi Cami (1870) giriş kapısının kanatlarında, Trabzon/Araklı/Keçikaya Mahallesi (1821) minber korkuluk bordürlerinde, Trabzon/Of/Cumapazarı Mahallesi Serindere Cami (1883-84), Trabzon/Beşikdüzü/Dolanlı Mahallesi Cami (1955) mahfil altındaki bordürde (Şahin, 2016:127) Ordu/Fatsa/Oluklu Mahallesi Sarnıç Cami (1895) minber korkuluğunda, Ordu/ İkiizce Laleli (Eski) Cami (1522 yılına tarihlenen caminin 1871 yılı onarım kitabesi vardır) kapısında, Ordu/Ünye/Kelas Mahallesi Cami (XIX. yüzyıl) kapı bordüründe ve mahfil korkuluğunun altındaki bordürde<sup>64</sup>, Samsun/Terme Aşağı Söğütlü Mahallesi Cami (XIX. yüzyıl) mahfil kirişinin alınlığında<sup>65</sup> görülmektedir.

İslam sanatları içerisinde bir döngüyü sembolize eden motiflerden biri olan çarkıfelek motifi, incelenen mihraplarda Çaykara/Uzungöl/Filak Mahallesi Cami ve Dernekpazarı/Güneykondu Mahallesi Cami mihraplarında karşımıza çıkmaktadır. Bölgedeki benzer örnekler arasında Trabzon/Araklı/Konakönü Mahallesi Merkez Cami (XIX. yüzyıl) giriş kapısında, Giresun/Çamoluk/Sarpkaya Mahallesi Bektaşbey Cami (1826-27) Giresun/Boztekke Mahallesi Cami (1855) tavan göbeklerinde<sup>66</sup>, Ordu/Ünye/Kelas Mahallesi Cami (XIX. yüzyıl) kapı bordüründe<sup>67</sup> Samsun/Çarşamba/Karakaya Mahallesi Cami (XVIII. yüzyıl) tavan göbeği<sup>68</sup> sayılabilir.

İncelenen mihraplardan Dernekpazarı/Güneykondu Mahallesi ve Sürmene/Çamburnu Mahallesi Kuşluca Camiinde görülen rozet çiçeklerin benzerleri bölge camilerinden Trabzon/Dernekpazarı/Yukarıkondu Mahallesi Cami (1809) son cemaat yeri ahşap sütunlarında, Giresun/Hacı Hüseyin Camii (1861) ahşap kapı kanatlarında<sup>69</sup>, Samsun/Çarşamba/Ordu Köyü Cami (XV.yüzyılın ilk çeyreği) ahşap direk üzerinde, Samsun/Kavak/Bekdemir Köyü (ilk yapımı XVI. yüzyıl sonu olsa da 1897'de tamir gördüğü kayıtlıdır) kapı kanatlarında, Samsun/Bafra/Çarşı Camii (1855) minber kapısında<sup>70</sup> da yer almaktadır.

Dernekpazarı/Güneykondu Mahallesi, Of /Keler (Kalkandere/Hüseyin Hoca Mahallesi) Mahallesi, Sürmene/Çamburnu Mahallesi Kuşluca Cami mihraplarında bulunan yelpaze, bölge camilerinden Trabzon/Araklı/Ortaköy Mahallesi Merkez Cami (1957) tavan köşeliklerinde, Ordu/Hamidiye Cami (1889-90) kubbeyi çevreleyen kare alanın iç köşelerinde<sup>71</sup>, Samsun/Kavak/Bekdemir Köyü (ilk yapımı XVI. yüzyıl sonu olsa da 1897'de tamir gördüğü kayıtlıdır) ve Samsun/Asarcık/Akyazı Köyü Gökgöl Cami

64 Bayhan, 2019, 157,200,257,259.

65 Bayraktar, 2005, 798.

66 Narmanlı, 2018, 27,158.

67 Bayhan, 2019, 257.

68 Furtuna, 2018, 146.

69 Narmanlı, 2018, 161.

70 Bayraktar, 2005, 584,625,733.

71 Özdemir, 2011, 186.

(1874), Samsun/Asarcık/Klavuzlu Köyü Cami (XIX. yüzyıl) kapı kanatlarında<sup>72</sup> benzer şekilde uygulanmıştır.

Çaykara / Çamlıbel Mahallesi Merkez Cami mihrabında yer alan ay yıldız motifi, Araklı/Yalıboyu Merkez Cami (1950) tavan pervazında, Giresun/Şebinkarahisar/Kırkgöz Mahallesi Kadıoğlu Camii (1827) eski mihrabının tepeliğinde, Giresun/Bulancak Çarşı Cami (1847) bağdadi kubbe içinde, Giresun/Hisareriş Cami (XIX. yüzyıl) minberin kapı kemerinde<sup>73</sup> de benzer şekilde kullanılmıştır.

XIX. yüzyılda mihrap süslemelerinde görülen motifler verilen örneklerden de anlaşılacağı gibi camilerin bütün ahşap unsurlarında da benzer şekillerle uygulanarak bir bütünlük oluşturmaktadır. Hatta Trabzon-Rize arasındaki doğu kesimde bulunan malzemesi farklı diğer mihraplarda, Trabzon/Araklı/Yalıboyu Merkez Cami (1950), Trabzon/Araklı/Ortaköy Mahallesi Merkez Cami (1957), Trabzon/Araklı/Konakönü Mahallesi Merkez Cami (XIX. yüzyıl) Trabzon/Dernekpazarı/Akköse Mahallesi Cami (1865) mihraplarında yelpaze, Trabzon/Dernekpazarı/Akköse Mahallesi Cami (1865), Trabzon/Araklı/Ortaköy Mahallesi Merkez Cami (1957), Trabzon/Çaykara/Taşkıran Mahallesi Cami (1896) mihraplarında rozet çiçek, Trabzon/Araklı/Turnalı Mahallesi Cami (1837), Trabzon/Of/Cumapazarı Mahallesi Serindere Cami (1883-84) Trabzon/Of/Aşağı Sugeldi Mahallesi Cami (1834-35) mihraplarında zincirek, Trabzon/Dernekpazarı/Akköse Mahallesi Cami (1865), Trabzon/Dernekpazarı/Zincirlitaş Mahallesi Cami (1920), Arsin/Işıklı Mahallesi Merkez Cami (1902), Arsin/Işıklı Mahallesi Tahta Cami (1956), Trabzon/Sürmene/Yeşilköy Mahallesi Cami (1925) mihraplarında ay yıldız gibi aynı süsleme öğelerine rastlamamız Trabzon camilerinde bölgeye has bir mihrap mimarisi ve süslemesinin varlığını ortaya koymaktadır.

Trabzon camilerinde yer alan ahşap mihraplar, yapıldığı dönemin üslup etkilerini bölgesel mimari, malzeme ve süsleme özellikleri ile bağdaştırarak kendine özgü biçimler ortaya koyan örneklerdir. İncelenen mihrapların minber, mahfil korkulukları, vaaz kürsüleri ve kapı kanatları ile uyum içerisinde olması ahşabın sıcak görüntüsünü bezemesel bir hareketlilikle bütünleştiren bir atmosferi beraberinde getirmektedir. Yörenin özgün mimarisi, sadece ahşap mimari elemanlarında değil, tüm yapıya özgü karakteristik özelliklerin ortaya konduğu bir görüntü yansıtmaktadır. Anadolu mimarisi içerisinde farklılıkların gözleendiği bölgelere has mimari çizgiler, Doğu Karadeniz Bölgesi'nde ayırıcı bir kimlikle kültür tarihinde yerini almıştır.

---

72 Bayraktar, 2005, 625,688,695.

73 Narmanlı, 2018, 150,156,227.



## KAYNAKÇA

- Abdurrauf b. el Münâvî, et-Tevkîf alâ Muhummâti't-te'rif (Tahkîk, Abdulhamid Sâlih Hamdân), Kahire 1410/1990.
- Abiha, B.Ç. (2016). Geleneksel Halk Sanatında Şahmaran Motifleri ve Bu Motiflerin Dili. *Kıbrıs Üniversitesi Folklor-Edebiyat Dergisi*, 22(88-4), 99-116.
- Akok, M. (1951). Trabzon'un Eski Evleri. *Arkitekt*, 20, 323-325.
- And, M. (2015). Minyatürlerle Osmanlı-İslam Mitolojyası. İstanbul: Yapı Kredi Yayınları.
- Arık, S. (2009). Türk Dokumacılık Sanatında Nar Motifi. *Uluslararası İnsan Bilimleri Dergisi*, 6(1), 583-593.
- Arseven, C.E. (1983). Mihrab. Sanat Ansiklopedisi (C.III, 1347) İstanbul: Milli Eğitim Bakanlığı Yayınları
- Ataoguz, Ö. (1995). Kastamonu'nun Tarihi Evlerinden Örnekler. *Kültür ve Sanat Dergisi*, 27, 40-43.
- Aydın, H. ve Perker, Z. S. (2017a). Trabzon Uzungöl Filak Ahşap Cami Yapısal Özellikleri, *Elektronik Sosyal Bilimler Dergisi* 16(63), 1262-1269.
- Aydın, H. ve Perker, Z. S. (2017b). Kastamonu Beldeğirmen Köy Tarihi Camii'nde Ahşap Malzeme Kullanımı. *Karadeniz Araştırmaları*, XIV(55), 17-27.
- Aytekin, O. (1999). Ortaçağ'dan Osmanlı Dönemi Sonuna Kadar Artvin'deki Mimari Eserler, Ankara.
- Ayverdi, E.H. (1989). Osmanlı Mimarisinin İlk Devri (Ertuğrul, Osman, Orhan Gaziler, Hüdavendigar ve Yıldırım Beyazıt 630-805 (1230-1402) I, İstanbul.
- Bakırer, Ö. (1971). Ürgüp'ün Damsa Köyündeki Taşkın Paşa Camii'nin Ahşap Mihrabı. *Belleten* 35(139), 367-382.
- Bakırer, Ö. (2000). Onüç ve Ondördüncü Yüzyıllarda Anadolu Mihrapları, Ankara: Türk Tarih Kurumu Yayınları.
- Barışta, H. Ö. (2001). Cumhuriyet Dönemi Türk Halk İşlemeciliği Desen Ve Terminolojisinden Örnekler, Ankara.
- Başkan, S. (2008). Geleneksel Karadeniz Evleri. *Erdem Dergisi*, 52, 41-90.
- Bayhan, A. A. (2019). *Geçmişten Günümüze Ordu'nun Geleneksel Ahşap Camileri*. Ordu.
- Bayraktar, M. S. (2005). *Samsun ve İlçelerinde Türk Mimari Eserleri*. Erzurum: Atatürk Üniversitesi, Sosyal Bilimler Enstitüsü, Doktora Tezi.
- Bayraktar, M. S. (2006). Samsun'da Türk Mimarisinin Gelişimi. *Geçmişten Geleceğe Samsun 1. Kitap*, 399-425.

- Bayraktar, M. S. (2007). Samsun arşamba'da Taceddinoğulları ve Osmanlı Dönemine Ait İki Ahşap Eser; Ordu ve Porsuk Köyü Camileri. *Geçmişten Geleceğe Samsun 2. Kitap*, 529-557.
- Berker, N. (1980). Türk İşlemelerinde Semboller. *Sanat Dünyamız Dergisi*, 20, 33-34.
- Bozkurt, T. (2007). Osmanlı Selâtin Cami Mihrapları, (Yayımlanmamış Doktora Tezi), Selçuk Üniversitesi/Sosyal Bilimler Enstitüsü, Konya.
- Bozkurt, T. (2014a). İslam Mimarisinde Mihrap Sembolizmi. *Sanat Tarihi Araştırmaları (Selçuk Mülayim Armağanı)*, 185-206, İstanbul: Lale Yayıncılık.
- Bozkurt, T. (2014b). Osmanlı Mihrap Çerçvelerinin Gelişimi. *The Central Asiatic Roots of Ottoman Culture*, 657-669, İstanbul: İstanbul Esnaf ve Sanatkarlar Odaları Birlięi Yayınları.
- Butasım, N. (2018). Hemşin-Bilen (Tepan) Köyü'nde Bulunan Ahşap Cami. *Bingöl Üniversitesi İlahiyat Fakültesi Dergisi*, 12, 165-187.
- Can, Y. (2003). Kastamonu ve Sinop Yöresinde Bulunan Ahşap Camiler, *Ondokuz Mayıs Üniversitesi İlahiyat Fakültesi Dergisi* 14(15), 117-134.
- Can, Y. (2004). Samsun Yöresinde Bulunan Ahşap Camiler, İstanbul.
- Can, Y. (2007). Samsun'da Bulunan İki Önemli Ahşap Eser Gökçeli ve Bekdemir Camileri. *Geçmişten Geleceğe Samsun 2. Kitap*, 509-527.
- Cerrahoğlu, M. (2012). Mitolojilerde ve Türkiye'de Derlenen Masallarda Narın Yeri. *Turkish Studies* 7(1), 643-651.
- Çaęlıtütüncigil, E. (2013). Türk Süsleme Sanatında Nar: Form, Köken Ve İkonografik Anlamı. *TÜBAR XXXIII Bahar*, 61-92.
- Çalık, İ. - Bayraktar A. vd. (2015). Ahşap Camilerin Dinamik Davranışına Restorasyon Etkisinin Çevresel Titreşim Yöntemiyle İncelenmesi. *5. Tarihi Eserlerin Güçlendirilmesi ve Geleceğe Güvenle Devredilmesi Sempozyumu (1-3 Ekim 2015, Erzurum) Bildiriler Kitabı C. I*, 313-328.
- Çetinor, B. (1986). Doęu Karadeniz ve Evleri, *İlgi Dergisi*, 44, 15-22.
- Danışman, G. H. H. (1998) Samsun Yöresi Ahşap Mimarisinin Geleneksellięi – Bafra, İkiztepe Arkeolojik Verilerinin Işıęında arşamba Gökçeli Camii'nin İncelenmesi. *LX. Türk Tarih Kongresi Bildirileri*, 1, 135-144.
- Delikgöz, Ö. - Alıç, F. (2010). Osmanlı İstanbul'unda Bulunan Bazı Müslim ve Gayrimüslim Mezarlıklarındaki Kimi Semboller. *Hacettepe Üniversitesi Türkiyat Araştırmaları Enstitüsü Dergisi*, 13, 113-131.
- Demir, N. (1997). Ordu ve Yöresinde Serendiler. *Kültür ve Sanat Dergisi*, 36, 42-45.
- Demir, N. (2004). Trabzon ve Yöresinde Ahşap Camiler. *Gazi Üniversitesi Hacı Bektaş Veli Araştırma Dergisi*, 29, 169-188.

- Demir, N. (2005). Orta ve Doğu Karadeniz Bölgesi'nin Tarihi Alt Yapısı, Ankara.
- Deniz, B. (1988). Aksaray'da (Niğde) Ahşap Sütunlu İki Köy Cami. *Ege Üniversitesi Arkeoloji-Sanat Tarihi Dergisi, IV*, 19-56.
- Denktaş, M. (2010). Divriği'de Osmanlı Camii ve Çeşmeleri, Sivas.
- Diez, E. (1993). Mihrab. *İslam Ansiklopedisi, 8*, (294-301). İstanbul: MEB.
- Doğanay, H. ve Orhan, F. (2014). Şavşat'ta Geleneksel Köy Meskenleri ve Başlıca Sorunları. *Atatürk Üniversitesi Sosyal Bilimler Enstitüsü Dergisi, 18 (1)*, 273-297.
- Duymuş Florioti, H. H. (2015). Eski Yakındoğu'da "Nar" Sembolizmine Dair Bir Derleme Çalışması. *Tarih Okulu Dergisi, 8(XXII)*, 19-38.
- Eker, İ. (2014). Anadolu'da Lale Kültürü. *Bağbahçe Dergisi, 54*, 24-27.
- Emecen, F. M. (2006). Of Kasabası'nın Ortaya Çıkışı Üzerine Notlar. *Uluslararası Karadeniz İncelemeleri Dergisi, 1*, 45-54.
- Ergene, P. O. (2011). 18.Y.Y ve 19.Y.Y Türk İşleme Motiflerinde Sembol Dili Ve Sembolizm İçerikli Yeni Yorumlar. İstanbul: Mimar Sinan Güzel Sanatlar Üniversitesi, Sosyal Bilimler Enstitüsü, Yüksek Lisans Tezi .
- Erzincan, T. (2005). Mihrap. *İslam Ansiklopedisi, 30*, (30-37), İstanbul: TDV İslam Araştırmaları Merkezi.
- Furtuna, Ç. (2018). Samsun Çarşamba'da Çantı Tekniğinde İnşa Edilmiş Ahşap Camilerin Belgelenmesi ve Vernaküler Mimari Miras Bağlamında Değerlendirilmesi, (Yayınlanmamış Yüksek Lisans Tezi), Mimar Sinan Güzel Sanatlar Üniversitesi/Fen Bilimleri Enstitüsü, İstanbul.
- Grabar, O. (1988). İslam Sanatının Oluşumu, İstanbul.
- Gültekin, R. E. (2008). Türklerde Bereket Sembolü Olarak Kullanılan Meyve Motifleri ve Mimaride Değerlendirilmesi. *Turkish Studies, 3(5)*, 9-31.
- Halaç, H. H. ve Baran, H. (2018). Geleneksel Giysilerde ve Tarihî Yapılarda Süsleme Motifleri: Eskişehir Örneği. *Uluslararası Türkçe Edebiyat Kültür Eğitim Dergisi, 7(4)*, 2813-2832.
- İbn Manzûr, Lisânü'l-Arab, I-XV, C.1, Beyrut. TARİH?
- İnce, K. (2004). Kabataş Köyü Merkez Camii/Çaykara/Trabzon. *Vakıflar Dergisi, XXVIII*, 225-236.
- İrene, M. (1983). Trabzon-Çaykara-Dernekpazarı Güney Kondu Mahallesi Camii. *Rölöve ve Restorasyon Dergisi, 5*, 165-174.
- Karaca, N. (2017). Türk Çini Sanatında Kullanılan Motifler ve Anlamları Üzerine Bir Derleme. II. *Uluslararası Sosyal Bilimler Sempozyumu (18-19-20 Mayıs 2017) Alanya Güzel Sanatlar Bildiriler Kitabı*, 255-270, Elazığ.

- Karpuz, E. (2012). Lâdik (Konya) Halıcılığının Günümüzdeki Durumu. *Arış Dergisi*, VII, 42-73.
- Karpuz, E. (2019). Anadolu'daki Geleneksel Süslemeli Bakır Mutfak Kapların Tasarımı. *9. Milletlerarası Türk Halk Kültürü Kongresi (20-23 Kasım 2017) Maddi Kültür Bildiriler Kitabı*, 263-292, Ordu.
- Karpuz, H. (1990). Trabzon'un aykara İlçesi Köylerinde Bulunan Bazı Camiler. *Vakıflar Dergisi*, XXI, 281-298.
- Karpuz, H. (1993a). Geleneksel Trabzon Evleri. *Kültür ve Sanat Dergisi*, 18, 19-22
- Karpuz, H. (1993b). Rize ayeli Ormancık Köyü Camii. *Selçuk Üniversitesi Selçuklu Araştırma Merkezi Prof. Dr. Yılmaz Önge Armağanı Ayrı Basım*, 253-262, Konya.
- Kaynar, H. (2018). 19. Yüzyıl Sonrası Dokunan Sivas Halısı Desenlerinde Bitkisel Motifler ve Özellikleri. *Türk-İslam Medeniyeti Akademik Araştırmalar Dergisi*, 13(26), 221-244.
- Kazaz, E. (2016). Trabzon Kırsal Cami Mimarisi, (Yayınlanmamış Doktora Tezi), Karadeniz Teknik Üniversitesi/Fen Bilimleri Enstitüsü, Trabzon.
- Köşklü, Z. ve Kındıgılı, M. L. (2018). Geleneksel Erzurum Evlerine Bir Örnek: Yaşar İkiizler Evi. *Atatürk Üniversitesi Türkiyat Araştırmaları Enstitüsü Dergisi*, 63, 685-704.
- Küçük, O. (2017). Trabzon'un aykara, Dernekpazarı, Hayrat ve Of İlçelerindeki Osmanlı Dönemine Ait Bazı Ahşap Camiler (18-19. yy.), (Yayınlanmamış Yüksek Lisans Tezi), Yüzüncü Yıl Üniversitesi/Sosyal Bilimler Enstitüsü, Van.
- Miles, G. C. (1952). Mihrab and Anazah: A Study in Early Islamic Iconography. *Arhaeologia Orientalia In Memoriam Ernst Herzfeld*, 156-171.
- Narmanlı, F. (2018). Giresun Camilerinde Tezyinat, (Yayınlanmamış Yüksek Lisans Tezi), Ondokuz Mayıs Üniversitesi/Sosyal Bilimler Enstitüsü, Samsun.
- Nefes, E. (2009). Giresun'da Yeni Tespit Edilen Bir Ahşap Camii, aldağ Beldesi Melikli Mahallesi Tahtalı Camii. *Dinbilimleri Akademik Araştırma Dergisi*, 187-209.
- Nefes, E. (2010). Samsun'da Ahşap Bir Osmanlı Eseri, Ayvacık/Tiryakioğlu Cami. *Ondokuz Mayıs Üniversitesi İlahiyat Fakültesi Dergisi*, 28, 151-174.
- Nemlioğlu, C. (2001). Göçeli (Gökçeli) Camii. *I. Uluslararası Selçuklu Kültür ve Medeniyeti Kongresi Bildiriler II*, 117-136.
- Önal, S. (2009). Klasik Türk Edebiyatında Lâle ve Edebî Bir Tür Örneği Olarak Lâle Şiirleri. *Turkish Studies*, 4/2, 911-927.
- Özdemir, E. (2011). *Ordu ve İlçelerindeki Türk Dönemi Mimari Eserleri*. Van: Yüzüncü Yıl Üniv., Sosyal Bilimler Enst., Yüksek Lisans Tezi.
- Özkan, H. ve Yurttaş, H. (2012). Ortaçağ'dan Günümüze Gümüşhane, Gümüşhane.

- Özkoca, B. (2013). Çorum Müzesi Envanterinde Bulunan El İşlemeli Peşkirler, (Yayımlanmamış Yüksek Lisans Tezi), Süleyman Demirel Üniversitesi/Güzel Sanatlar Enstitüsü, Isparta.
- Öztürk, M. Ü. ve Arısoy, Y. (2018). Selçuklu Dönemi Seramik Sanatında Hayvan Sembolizmi. *İdil* 7(44), 375-381.
- Sarı, Y. (2016). Trabzon'un Hayrat, Of ve Sürmene İlçelerindeki Köy Camileri, (Yayımlanmamış Yüksek Lisans Tezi), Ondokuz Mayıs Üniversitesi/Sosyal Bilimler Enstitüsü Samsun.
- Sav, M. (2012). Tarihinde İkinci Kez Taşınan Ahşap Cami: Rize Kalkandere Hüseyin Hoca Köyü Sahil Cami. *Vakıf Restorasyon Yıllığı*, 4, 161-169.
- Seyfi, S. (2017). Ordu/Akkuş'ta Çantı Tekniğinde Yapılmış Cami Örnekleri. *EKEV Akademi Dergisi*, 21(71), 327-346.
- Sümerkan, M. R. (1991). Doğu Karadeniz'de Kırsal Kesim Geleneksel Ev Plan Tiplerinin Yöresel Dağılımı. *Türk Halk Mimarisi Sempozyumu Bildirileri*, 173-184.
- Sümerkan, M. R. ve Okman, İ. (1999). Kültür Varlıklarıyla Trabzon Cilt I: İlçeler ve Köyler, Trabzon.
- Sümerkan, M. R. (1990). Biçimlendiren Etkenler Açısından Doğu Karadeniz Kırsal Kesiminde Geleneksel Evlerin Yapı Özellikleri", (Yayımlanmamış Doktora Tezi), Karadeniz Teknik Üniversitesi/ Fen Bilimleri Enstitüsü, Trabzon.
- Şahin, M. K. (2004). Samsun Çarşamba/Yaycılar Köyü-Şehyhabıl Köyü Camii. *Atatürk Üniversitesi Sosyal Bilimler Enstitüsü Dergisi*, 4(2), 5-36.
- Şahin, M. (2016). Giresun ve Trabzon İllerindeki Bağdadi Kubbeli Camiler, (Yayımlanmamış Yüksek Lisans Tezi), Gazi Üniversitesi/Sosyal Bilimler Enstitüsü, Ankara.
- Şenocak, E. (2016). Halk Anlatı ve İnanışlarında Mitolojik Bir Meyve: Nar. *Avrasya Uluslararası Araştırmalar Dergisi* 4(8), 228-251.
- Şimşir, Z. (2007). İlgin Yukarı Çiğil Kasabası'ndaki İki Ahşap Cami. *Uluslararası Türk Sanatı ve Arkeolojisi Sempozyumu, Yeni İpek Yolu Konya Kitabı X*, 607-620.
- Tan, Ö. (1995). Kastamonu Köylerinde Geleneksel Mimari. *Kültür ve Sanat Dergisi*, 27, 60-62.
- Taşkan, D. (2011). Artvin İli Borkça Ve Hopa İlçeleri Camilerinde Ahşap Süslemeler, (Yayımlanmamış Yüksek Lisans Tezi), Gazi Üniversitesi/Sosyal Bilimler Enstitüsü Sanat Tarihi Anabilim Dalı, Ankara.
- Taşkan, D. (2016). *Trabzon İli Camilerinde Ahşap Minberler*. Ankara: Gazi Üniversitesi, Sosyal Bilimler Enstitüsü, Doktora Tezi.

- Top, M. (1997). *Erken Dönem Osmanlı Mihrabları (XIV-XV. Yüzyıl)*. Van: Yüzüncü Yıl Üniversitesi, Sosyal Bilimler Enstitüsü, Doktora Tezi.
- Tuluk, Ö. İ. (2016). Of'un Mimari Mirasının Kökenleri Üzerine Yorumlar. *Başlangıçtan Günümüze Her Yönüyle Of*, 429-438, Trabzon.
- Tuluk, Ö. İ. ve Kazaz, E. (2015). Trabzon Bölgesi Kırsal Cami Mimarisi Üzerine Tipolojik Bir Değerlendirme. *1. Uluslararası Geçmişten Günümüze Trabzon'da Dini Hayat Sempozyumu (8-10 Ekim 2015)*, 1129-1146, Trabzon.
- Uçar, S. (2019). *18-20. Yüzyıl Konya Camilerinde (Merkez) Ahşap Mihrap ve Minberler*. Konya: Selçuk Üniversitesi, Sosyal Bilimler Enstitüsü, Yüksek Lisans Tezi.
- Yavuz, M. (2009a). *Çaykara ve Dernekpazarı'nda Geleneksel Köy Camileri*. Ankara: Dernekpazarı Kaymakamlığı.
- Yavuz, M. (2009b). Doğu Karadeniz Köy Camilerinde Bezeme Anlayışı. *Uluslararası Sosyal Araştırmalar Dergisi*, 2(6), 307-322.
- Yetkin, S. K. (1965). *İslam Mimarisi*, Ankara.
- Yıldırım, E. (2016). Dereyurt Köyü Tarihi Cami. *1. Uluslararası Geçmişten Günümüze Trabzon'da Dini Hayat Sempozyumu Bildiriler Kitabı 2*, 1115-1146, Trabzon.
- Yücel, E. (1990). Trabzon'un Ev ve Konakları. *Kültür ve Sanat Dergisi*, 5, 34-39.
- Zorlu, T. (2017). Karadeniz Bölgesinde Ahşap Camiler: Trabzon Örneği. *Mimarlık Dergisi (395)*. URL: <http://www.mimarlikdergisi.com/index.cfm?sayfa=mimarlik&DergiSayi=409&RecID=4183>

FOTOĞRAFLAR



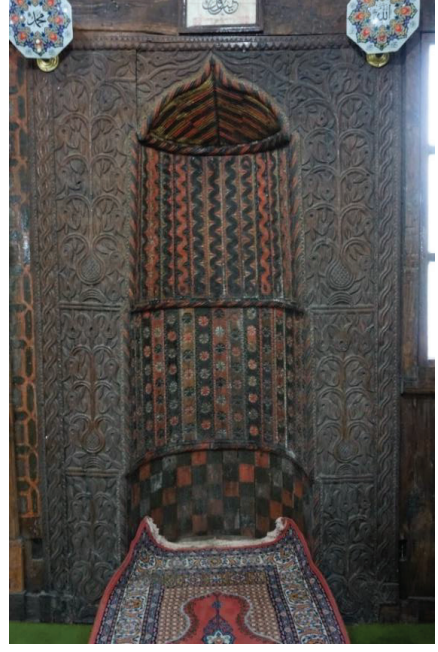
**Fot. 1:**  
Filak Mahallesi  
Cami Mihrabı



**Fot. 2 - 3 - 4:** Filak ve Taşkiran Mahallesi Camilerinde İki Katlı Mihrap Uygulaması



Fot. 5: Güneykundu Mahallesi Cami Mihrabı

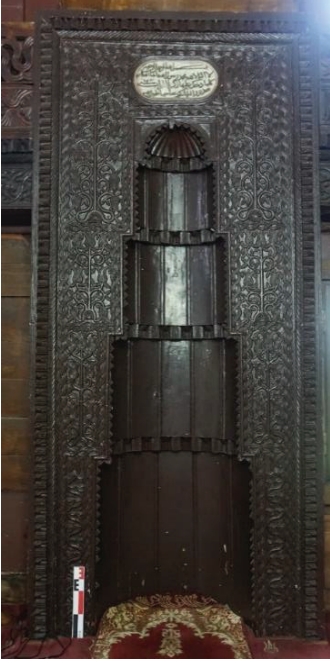


Fot. 6: Dereyurt Mahallesi Cami Mihrabı



Fot. 7: Keler Mahallesi Camii Mihrap Kitabesi





Fot. 8: Keler Mahallesi Cami Mihrabı



Fot. 9: Molla Ömerli Cami Mihrabı



Fot. 10: Masele Camii Mihrabı



Fot. 11: Kaban Mescidi Mihrabı



Fot. 12: Çamlıbel Merkez Camii Mihrabı



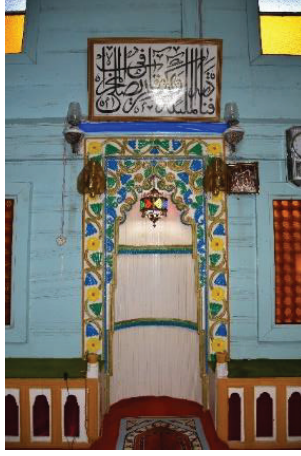
Fot. 13: Kuşluca Camii Mihrabı



Fot. 14-15-16: Ortahisar/Yenicuma, Sarmaşıklı ve Çarşı Camii Mihrapları



17



18



19



20

**Fot. 17-20:**  
Rize/Ardeşen/  
Doğanay, Rize/  
Güneysu/Çamlıca,  
Artvin/Borçka/  
Muratlı ve Samsun/  
Çarşamba/  
Muşçalı Mahallesi  
Camilerinde Mihrap  
Yanındaki Sekiler



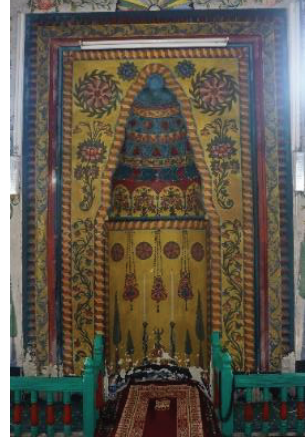
**Fot. 21-22:** Bursa Yeşil Cami Tabhanesi ve Erzurum Somunoğlu Evinde Çiçeklik ve Dolaplar



23



24



25

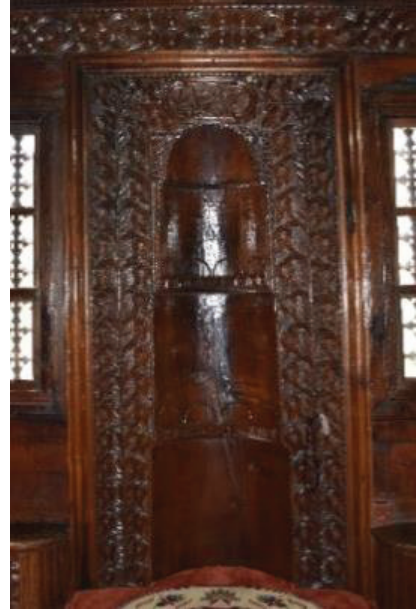


26



27

Fot. 23 – 24 – 25 – 26 - 27: Ortahisar/Hızırbey, Dernekpazarı/Kondu Mahallesi, Şalpazarı/Doğancı Mahallesi, Pazar/Ortayol Mahallesi, İkizdere/Çamlık Mahallesi Cami Mihraplarında Kademeli Daralan Niş ve Kavsara



**Fot. 28-29:** Rize/İkizdere/Şimşirli Mahallesi Cami mihrabı, Rize/İkizdere/Güneyce Mahallesi Hacı Şeyh Cami Mihrabı



**Fot. 30- 31:** Trabzon/Of/Uğurlu Beldesi Yeni Cami Vaaz Kürsüsü ve Samsun/Çarşamba/Porsuk Mahallesi Cami Minber Aynalığının Bordüründen Detay

Ege Üniversitesi, Edebiyat Fakültesi

**Sanat Tarihi Dergisi**

ISSN 1300-5707

Cilt: XXIX, Sayı: 2 Ekim 2020

*Ege University, Faculty of Letters*

***Journal of Art History***

e-ISSN 2636-8064

*Volume: XXIX, Issue: 2 October 2020*

İnternet Sayfası (Acık Erisim)

Internet Page (Open Access)

**DergiPark**  
AKADEMİK

<https://dergipark.org.tr/std>

*Sanat Tarihi Dergisi* hakemli, bilimsel bir dergidir; Nisan ve Ekim aylarında olmak üzere yılda iki kez yayınlanır.

*Journal of Art History* is a peer-reviewed, scholarly, periodical journal published biannually, in April and October.

Clarivate  
Analytics  
**ESCI**  
Emerging Sources Citation Index

TR DİZİN  
**ULAKBİM**  
TR DİZİN

**DOAJ**

Crossref

**EBSCO**

**ERIH PLUS**  
EUROPEAN REFERENCE INDEX FOR THE  
HUMANITIES AND SOCIAL SCIENCES

Academic  
Resource  
Index  
ResearchBID

**SÖBIAD**