

Türkiye’de Cinsiyet ve Eğitim Seviyesine Göre Farklılaşan Bölgesel Göçün Yoksulluk Üzerine Yansımaları*

Mehmet ZANBAK¹
Özet

Bu çalışma, 2014-2017 yılları arasında Türkiye içinde göç eden bireylerin cinsiyet ve eğitim düzeyi farklılıklarının, yoksulluğa yansımalarını ortaya çıkarmayı amaçlamaktadır. Analizin bölgesel açıdan sonuçlarının irdelenebilmesi için Türkiye İstatistik Kurumu’nun Düzey 2 ayrımındaki 26 bölgenin yıllık verileri kullanılmış ve yöntem olarak panel veri analizi tercih edilmiştir. Yoksulluğu, bölgedeki yoksul kişi sayısının temsil ettiği analizde, bağımsız değişkenler olarak; cinsiyete göre göç eden bireylerin eğitim seviyeleri, istihdam, işgücüne katılma oranı ile bağımlılık oranı ele alınmıştır.

Ampirik analizde standart hata düzeltmelerinden sonra elde edilen tahminler, özellikle göç eden kadınların eğitim düzeyinin yoksulluğu etkilemede öne çıktığını göstermektedir. Çeşitli sebeplerle göç etmek zorunda kalan kadınların eğitim düzeylerinin düşük olması, yoksul sayısının artmasıyla sonuçlanmaktadır. Bunun yanında bağımlı nüfus oranındaki artışın yoksulluğu olumsuz etkilediği de çalışmadan elde edilen bulgular arasında sıralanabilir.

Anahtar kelimeler: Yoksulluk, bölgesel göç, eğitim, cinsiyet, panel veri analizi

Jel Kodu: I32, R23, J15

Poverty Impacts of Regional Migration that Differs with Respect to Gender and Level of Education in Turkey

Abstract

This study aims to reveal the poverty impact of gender and education level differences of individuals who immigrated in Turkey between the years 2014-2017. The yearly data of NUTS 2 Level 26 regions in order to scrutinize results of the analysis in terms of regional context, and panel data analysis was preferred as analysis method. The number of poor people in the region shows poverty level in the analysis. The education level, employment, labor force participation rate and dependency ratio of the immigrants were examined as independent variables.

Predictors obtained after standard error corrections in empirical analysis show that the education level of migrating women is prominent in affecting poverty. The fact that low education levels of women who have been pushed to migrate due to various reasons results in an increase in the number of poor people. In addition, the fact that the increase in rate of dependent population negatively affects poverty is one the other important findings obtained from the study.

Keywords: Poverty, regional migration, education, gender, panel data analysis

Jel Codes: I32, R23, J15

* Bu makalede bilimsel araştırma ve yayın etiği ilkelerine uyulmuştur. / In this article, the principles of scientific research and publication ethics were followed.

ATIF ÖNERİSİ (APA): Zanbak, M. (2020). Türkiye’de Cinsiyet ve Eğitim Seviyesine Göre Farklılaşan Bölgesel Göçün Yoksulluk Üzerine Yansımaları. İzmir İktisat Dergisi. 35(1). 33-52. Doi: 10.24988/ije.202035103

¹ Dr. Öğr. Üyesi, Akdeniz Üniversitesi, İktisadi ve İdari Bilimler Fakültesi, Ekonometri Bölümü, Antalya EMAIL: mehmetzanbak@akdeniz.edu.tr ORCID: 0000-0002-9838-9063

1. GİRİŞ

Bu çalışmada Türkiye’de çeşitli sebeplerle yaşadığı bölgeyi terk etmek durumunda kalan bireylerin, eğitim ve cinsiyet ayrımına göre bu yer değişimlerinin bölgesel yoksulluk üzerine etkileri incelenmektedir. Diğer bir ifadeyle, bireysel yoksulluk üzerinde etkili olan çok sayıda unsurun yanında, eğitim seviyesi ve cinsiyet farklılaşmasıyla bölgelerarası göçün yoksulluğu nasıl ve hangi seviyede değiştirdiğini tespit etmek çalışmanın temel hedefleri arasındadır. Çalışmanın odak noktası Düzey 2’de yer alan 26 bölge² iken, analiz için Türkiye İstatistik Kurumu’ndan (TÜİK, tuik.gov.tr, 2018) elde edilen ve 2014-2017 dönemini kapsayan ikincil veriler kullanılmaktadır³.

Türkiye’de işgücü piyasası eğitim ve cinsiyete göre ayrı değerlendirilebilir. Eğitim seviyesinin artmasıyla nispeten nitelikli işlerde istihdam edilen bireylerin, sürekli gelirinin yükselmesi ve bu yolla da yoksulluklarının azalması beklenmektedir. Bu noktada özellikle göç eden kadınların eğitim seviyesinin yoksulluk üzerindeki etkisinin yönü ve şiddeti merak uyandırmaktadır ki çalışmada katma değer yaratılması bakımından nispeten geride kalmış bölgelerde yaşayan ve kronik yoksullukla mücadele eden bu bireylere yönelik çıkarımların yapılması planlanmaktadır. Böylelikle yerinde kalmanın ya da göç etmenin ülkedeki toplam yoksulluğa yansımalarına ulaşılabilecek ve politika önermelerinde bulunulabilecektir.

Çalışmada göç eden bireylerin eğitim ve cinsiyete göre verilerinin ayrıştırılmasının ardından Düzey 2 ölçeğinde yoksul sayıları elde edilmiştir. Bu veriler ile birlikte bölgelerdeki yoksul sayısını etkileyen faktörlerin açığa çıkarılması amacıyla panel veri analizi ile bir tahmin yapılmıştır. Bu

amaçla modele bağımsız değişkenler olarak erkek ve kadın ayrımında, ilkokul ve altı, ortaokul ve lise ile üniversite ve üstü değişkenleri dahil edilmiştir. Bunların yanı sıra istihdam ve bağımlılık oranı da modelin diğer değişkenleri arasında yerini almıştır.

Bu doğrultuda çalışmanın ikinci bölümünde başlangıçta yoksulluk ve göçle ilgili kavramsal çerçeve ile yoksulluk-göç ilişkisinde Türkiye’nin yakın geçmişteki durumu ele alınmakta, takip eden alt başlıkta literatür özetine yer verilmektedir. Üçüncü bölümde ise Türkiye’de cinsiyet ve eğitim seviyesine göre farklılaşan bölgesel göçün yoksulluk üzerine etkisinin ortaya konulabilmesi adına ampirik analiz uygulanmaktadır. Son başlık altında elde edilen bulgular ışığında genel bir değerlendirme ve politika önerileri sunulmaktadır.

2. KAVRAMSAL ÇERÇEVE VE YOKSULLUK-GÖÇ İLİŞKİSİNDE TÜRKİYE

Bu başlık altında yoksulluk ve göç ekseninde kavramlar tanıtılmakta, devamında ise Türkiye’de yoksulluk ile göç arasındaki ilişki tarihsel boyutuyla anlatılmaktadır.

2.1. Yoksulluk Kavramı ve Türleri

Bireylerin iyi bir yaşam sürebilmeleri için gerekli olan asgari ihtiyaçları karşılayamama durumu olarak genelleştirilen, bir başka ifadeyle istedikleri kişi olabilmelerini sağlayan yetenekleri (barınma, eğitim, sağlık vb.) kendilerinde barındıramama yoksulluk, hem ekonomik hem de sosyal boyutlu bir sorundur. Yoksulluğun çok boyutlu özelliğinin varlığı, tanımının ve ölçüm yönteminin ele alınan yaklaşıma göre farklılaşmasına neden olmaktadır. Yoksulluğun tespitinde kimi yaklaşım gelir, harcama düzeyi, asgari kalori miktarı gibi kriterleri esas alırken, kimisi ise bireyin hislerine önem atfetmektedir. Bireyin

² TR10 İstanbul; TR21 Tekirdağ, Edirne, Kırklareli; TR22 Balıkesir, Çanakkale; TR31 İzmir; TR32 Aydın, Denizli, Muğla; TR33 Manisa, Afyon, Kütahya, Uşak; TR41 Bursa, Eskişehir, Bilecik; TR42 Kocaeli, Sakarya, Düzce, Bolu, Yalova; TR51 Ankara; TR52 Konya, Karaman; TR61 Antalya, Isparta, Burdur; TR62 Adana, Mersin; TR63 Hatay, Kahramanmaraş, Osmaniye; TR71 Kırıkkale, Aksaray, Niğde, Nevşehir, Kırşehir; TR72 Kayseri, Sivas, Yozgat; TR81 Zonguldak, Karabük, Bartın; TR82 Kastamonu, Çankırı, Sinop; TR83 Samsun,

Tokat, Çorum, Amasya; TR90 Trabzon, Ordu, Giresun, Rize, Artvin, Gümüşhane; TRA1 Erzurum, Erzincan, Bayburt; TRA2 Ağrı, Kars, Iğdır, Ardahan; TRB1 Malatya, Elazığ, Bingöl, Tunceli; TRB2 Van, Muş, Bitlis, Hakkâri; TRC1 Gaziantep, Adıyaman, Kilis; TRC2 Şanlıurfa, Diyarbakır; TRC3 Mardin, Batman, Şırnak, Siirt.

³ TÜİK’te göç ve yoksullukla ilgili “bölgesel bazda” veri setinin kısıtlı olmasından dolayı analiz dönemi 2017 yılında sonlandırılmıştır.

ya da hanenin gelir ve harcama düzeyi ile sağlıklı kalabilmeleri için almaları gereken en az kaloriyi esas alan ve ayrıca eğitim, sağlık gibi sosyal göstergeleri de içeren *objektif yaklaşımı*⁴ bunlardan sadece birisidir. Bu yaklaşımın temelini, yoksulluğu daha ziyade parasal değişkenlerle ele yöntemler oluşturmaktadır ki bu yöntemlerin başında mutlak ve göreceli yoksulluk gelmektedir. Bireylerin belirli standartlardan geri kalması şeklinde genelleştirilebilen objektif yaklaşımda yoksulluğu nelerin oluşturduğu ve bireyleri yoksulluktan kurtarmak için nelerin gerektiği önem arz etmektedir. Diğer bir ifadeyle bireylerin yaşamlarını sürdürebilmesi için gerekli olan “gelir, tüketim, günlük kalori miktarı, eğitim ve sağlık imkanlarından yararlanma” gibi *önceden belirlenmiş normatif değerlendirmelere dayalı olan* objektif yaklaşım yoksulluğu, çoğunlukla gelir/tüketim harcama düzeylerini kriter alan *tek boyutlu yaklaşımlar* ile birden fazla göstergelyi kullanan *çok boyutlu yaklaşımlar* temelinde ele almaktadır⁵. Eğitim, cinsiyet, sağlık, hanenin fiziksel yapısı, utanmadan/dışlanmadan toplumda yer alma, işgücü piyasasındaki konum, kadınların güçlenmesi gibi göstergeleri temel alan ve insani gelişme (endeksi), insani yoksulluk, çok boyutlu yoksulluk endeksi (AF yaklaşımı) şeklinde çeşitlendirilebilecek çok boyutlu yaklaşımlar, ölçümlere belirtilen sosyal unsurları dahil etmektedir. Günümüzde çok boyutlu yaklaşımlar içerisinde en çok tercih edilenlerden biri olan AF yaklaşımı, ele aldığı

sosyal boyutların yoksulluk sayılarından hareketle bir yoksulluk ölçümü yaparken, bu boyutlar arasındaki ilişkiye ve ağırlıklandırma yöntemiyle önem sırasına da vurgu yapılmaktadır. Öyle ki bu yaklaşımın öncüsü olan Alkire ve Foster (2011) ile Alkire vd. (2014), yoksulluk hesaplarında kayıp boyutlar olarak tanımladığı ve bireylerin sahip olduğu yeteneklerin diğer boyutlara olumlu ya da olumsuz yansiyebileceğine değinmektedir. Örneğin Alkire vd. (2014) yoksulluğun ölçülmesinde kullandığı on iki alt gösterge ile temsil edilen dört ana boyuttan birisini eğitim şeklinde belirlerken, eğitimi alt göstergelere ayırmadan çalışmaya %25 ağırlıkla dahil etmiştir⁶. Bu noktada çok boyutlu yoksulluk endeksini hesaplarken eğitim gibi bağ sayısı yüksek olan boyutların, istihdamdan gelire (ya da ücretlere), sağlıktan güçlenmeye kadar birçok boyuta etki edebileceğine de dikkat çekilmektedir.

Yoksulluğun kendi içerisinde çeşitlendiği objektif yaklaşımın yanında, bireyin kendini yoksul hissedip hissetmediği üzerine odaklanan *subjektif yaklaşım ise* özellikle ölçüm yöntemleri bakımından oldukça farklılaşmakta ve öznel bir değerlendirme yapmaktadır. Bir başka deyişle bu noktada gelir, tüketim harcaması gibi nesnel ölçütlerden ziyade, bireyin hissiyatı öne çıkmakta ve kişi kendisini yoksul hissediyorsa, yoksul kabul edilmektedir. Özetle subjektif (öznel) yaklaşım yoksulluğu, insanların kabul edebilecekleri tatmin düzeyini sağlamaya

⁴ TÜİK'ten elde edilen yoksulluk verileri incelendiğinde, yoksulluğun parasal göstergelerden hareketle ölçüldüğü görülmektedir. Diğer bir ifadeyle bu çalışmada kullanılan yoksulluk verilerinin temelini objektif yaklaşım oluşturmaktadır.

⁵ **Mutlak Yoksulluk:** Gelir yoksulluğu olarak da adlandırılan mutlak yoksulluk, genel anlamıyla asgari yaşam standardına erişilememe olarak tanımlanmakta ve yaşam için gerekli mal ve hizmetlerin (gıda, temiz su, giyim, barınma, sağlık, eğitim vb.) elde edilememesi durumunu ifade etmektedir (World Bank, 1990). **Göreceli Yoksulluk:** Bir toplumda bireyin diğer bireylere göre daha düşük seviyede gelir elde etmesi ya da tüketim harcaması yapması durumu olarak tanımlanan göreceli yoksullukta toplumun genel düzeyine göre belli bir sınırın altında gelir veya harcamaya sahip olan hanehalkı yoksul kabul edilmektedir (World Bank, 2005). Refah ölçüsü olarak amaca göre gelir ya da harcama düzeyi seçilebilirken, gelir seçildiği durumda kabul edilebilir gelir seviyesi ortalama gelirin %40'ı, %50'si, %60'ı ve %70'i (çoğunlukla %50'si) olabilmektedir (TÜİK, 2012). **Çok Boyutlu Yaklaşımlar:** Objektif yaklaşımın bir diğer ögesi olarak birden fazla göstergenin/boyutun kullanıldığı *çok boyutlu yaklaşımlar*

belirtilebilir, ki bu yaklaşımların parasal yaklaşımlardan en temel farkı, ölçümlere sosyal unsurların dahil edilmesidir (Alkire vd, 2014; Alkire ve Foster, 2011). Temellerini Sen'in teorik Yetenekler Yaklaşımı'ndan alan bu yaklaşımların ortak özellikleri ise bireylerin, istedikleri hayatı sürdürebilmelerini ya da istedikleri kişi olabilmelerini sağlayan yeteneklere (barınma, eğitim, sağlık, özerklik, temiz su, fiziksel güvenlik, istihdam vb.) sahip olup olmadığını incelemeleridir (Zanbak, 2014).

⁶ Bu çalışmada TÜİK'ten elde edilen yoksulluk verisi her ne kadar çok boyutlu yoksulluk endeksini yansıtmıyor olsa da, Alkire vd.'nin (2014) de değindiği gibi eğitimin istihdam, ücretler, güçlenme gibi diğer faktörleri etkileme gücünün yüksek olması, Türkiye'deki durumun buna uyum sağlayıp sağlamadığı sorusunu akla getirmektedir. Bu çalışmanın ele alınmasının temel gerekçelerinden birisi de TÜİK'in objektif yaklaşımla hesapladığı yoksulluk rakamlarının, bölgeler arasında göç eden bireylerin vasıflarına göre değişip değişmediğini tespit etmektir.

yetecek bir gelire sahip olup olmadıklarına ilişkin *beyanına* bağlı olarak tanımlamaktadır (Drewnowski, 1977). Subjektif yoksullar *kendilerini yoksul olarak tanımlayanlar* iken, bu aşamadaki temel kriter, bireyin yapamadıkları ya da erişemedikleri nedeniyle *utanma* sınırında olmasıyla ilintilidir (Danışman Işık, 2012, Zanbak, 2014).

Buradan hareketle, yoksulluğun hangi göstergeyle, kaç boyutla ölçüldüğü ya da kişinin öznel durumunu değerlendirme yönteminin, yoksulluğun tanımını, tespitini ve ölçümünü farklılaştıran faktörleri oluşturduğu söylenebilir.

2.2. Göç Kavramı ve Türleri

Yerleşik hayata geçmeden önceki dönemlerde bir nevi yaşam biçimine dönüşmüş olan göç; bireylerin ya da toplulukların, sosyoekonomik, sosyokültürel ve güvenlik gibi sebeplerle bir yerden başka bir yere gitmesi şeklinde ortaya çıkan bir diğer önemli olgudur (Dücan, 2016). Lee'ye (1996) göre göç; nüfusun, sürekli veya geçici olarak bir yerden diğerine geçmesidir. Bunun yanında Gönüllü (1996) yer değiştirme eyleminde ülke sınırları ayırımına gitmiş ve iç-dış göç farklılığına değinmiştir. Petersen ise (1958) göç olgusunu dört farklı şekilde değerlendirmiş ve *ilkel göç, zorlama ile yapılan göç, serbest göç* ile *kitlesel ve bireysel göç* olmak üzere farklı sınıflara ayırmıştır. *İlkel göçte* çevrenin etkisi büyüktür ve çevresel zorluklar toplu göçlerle sonuçlanmaktadır. Sosyal yapının etkisiyle ortaya çıkan ve *zorlama* ile yapılan göç şeklinde tanımlanan yer değiştirmeleri, göç edenin kısmen kontrolünde yapılabildiği gibi, göç edenin kontrolü tamamen başka unsurlara devretmesi şeklinde de süregelmektedir. Kontrolün göç edende olması, gidilen yerde de aynı yaşantıya devam edilmesini sağlarken, diğer durumda göç edenin yaşantısı baştan aşağıya değişmektedir. Bireysel arayışlarla ortaya çıkan göç etme kararının kişinin kendilerinin verdiği serbest göçte herhangi bir dış etken bulunmamaktadır. *Kitlesel ve bireysel göçler*, özgür bir iradenin sonucu olarak

belirmekte, ulaşım yollarının ve imkânlarının gelişmesiyle kitlesel forma dönüşmektedir. Bunun yanında bireysel göç kişiye özel bir hareketi değil, hanenin yer değiştirmesini ifade etmektedir.

Bir başka açıdan bakıldığında göçler, *iç ve dış* olmak üzere iki sınıfta değerlendirilebilir. Özdemir (2008) ve Sürmeli'ye (2017) göre *iç göç*, kırdan kente, kentten kıra, kırdan kıra ve kentten kente olmak üzere dört farklı şekilde yaşanmaktadır. İşbölümü ve uzmanlaşmanın gelişmediği, tarım sektörü yoğunluklu, hane nüfusunun yüksek olduğu kırsal alanlar yanında; toplumsal gelişmeye açık, toplumun barınma, istihdam edilme, eğlenme gibi gereksinimlerinin karşılandığı, tarımsal faaliyetlerin sınırlı kaldığı ancak nüfus yoğunluğunun yüksek olduğu kentsel alanlar ön plana çıkmaktadır. Ülke sınırları içinde, bölge, il (kent), ilçe ve köy (kır) gibi bir yerleşim yerlerinde, kısa ya da uzun süreli yaşamak amaçlı, bir başka yerleşim birimine yapılan nüfus hareketleri iç göç olarak adlandırılmaktadır. Bu hareketlilik sadece nüfus yoğunlukları üzerinde etkili olurken, genel ülke nüfusunu değiştirmemektedir. Bunun yanında Sağlam (2006) *dış göçü*, belli bir süre ya da devamlı yaşamak üzere bir ülkeden başka bir ülkeye yapılan yer değişiklikleri şeklinde tanımlamaktadır. Dış göçün gerçekleşmesinde eylemin yöneldiği ülkenin çekici unsurlarından ziyade, göç için terk edilen ülkenin istihdam, sağlık ve eğitim gibi itici unsurları önem taşımaktadır. Kişiler istedikleri kişi olabilmelerini sağlayan yeteneklere sahip olmadıklarında ya da istihdam edilemediklerinde dış göçe yönelmektedir. İşgücü ve beyin göçü olarak dış ülkelere gerçekleşen bu hareketliliği, sosyal altyapı ve işgücü piyasaları etkilemektedir. Üretim bilgi ve becerisi yüksek, vasıflı beşeri sermayenin yurt dışına göç etmesiyle ise beyin göçü gerçekleşmektedir.

Bireylerin öteden beri göç etmelerinin ardında siyasal baskılar ya da şiddet olaylarının yanında doğal afetler de etkili olmuştur. Taş ve

Özcan (2013) yoksulluk ya da işgücü piyasasındaki tıkanıklıkların toplu göçleri zorunlu kıldığını, özellikle kırdan kente yönelik bir yönelimin ortaya çıktığını belirtmiştir. Bireyin yeteneklerini (eğitim, sağlık, istihdam, barınma gibi) olumlu etkileyen kentin çekici gücü, kırdan kente göçünün (mülkiyet sorunu, tarımda yapısal değişimler, aileler arası anlaşmazlıklar gibi) hep önüne geçmiştir.

2.3. Türkiye’de Göç ve Yoksulluk-Göç İlişkisi

Türkiye’de göç hareketlerinin en yoğun yaşandığı dönemler incelendiğinde, kentleşme hızının da yüksek olduğu 1950 yılı sonrasının öne çıktığı görülmektedir. Planlı dönemi kapsayan bu dönemde üretim yapılarında önemli değişiklikler yaşanmış, tarımın içeriğinde ve sanayileşmede dönüşüm adımları atılmıştır. Bu dönüşümler sonucunda Türkiye’nin kuzey ve doğu bölgelerinden; çoğunlukla batı, güney ve kuzeybatı yönüne doğru bir iç göç hareketi yaşanmıştır (Dücan, 2016). Bu dönemde özellikle kırdan kente göç ile dayanışma ağları oluşturulmuş, iş bulma, okullaşma ve barınma gibi problemlerde yaşanan ilk yabancılaşmaya karşı adeta örtük bir direnç tesis edilmiştir. İç göç hareketlerinin bir diğer önemli noktası da 1980 sonrası zorunlu göç dönemidir. Kırdan kente göç yanında kentten kente göçler de hız kazanmış, son otuz yıldaki göç olgusu nitelik bakımından adeta kabuk değiştirmiştir. Ülkenin doğusunda yaşanan terör ve şiddet olayları bireyleri adeta göçe zorlamış, kitlesel hareketlilik ise göç edilen bölgelerdeki uyum sürecinin sancılı geçmesine yol açmıştır. Kalabalık ailelerin kente akın etmeleriyle sonuçlanan bu süreçte, iş bulmak ve sürekli gelir elde etmek oldukça zor olmuştur. Aşamalı uyum sürecinin faydalarından da yararlanamayan bu bireylerin 1990’lı yılların ortalarında patlak veren ekonomik krizle birlikte yoksullaşmaları ise kaçınılmaz olmuştur. Bu dönemde devletin sağladığı sosyal yardımların önemli bir çoğunluğu, kırdaki evini terk edip özellikle kentlere göç

eden bireylere aktarılmıştır. Güneş (2016) göç eden bireylerin düzenli iş bulma olanaklarının küreselleşmenin de etkisiyle her geçen gün zayıfladığını, bu süreçte yaşanan işsizlik ya da geçici ve düşük ücretli işlerde istihdamın yoksulluğu beraberinde getirdiğini vurgulamıştır. Sektörel yapıları bakımından istihdam olanakları nispeten daha geniş olan ve İstanbul başta olmak üzere, Bursa, Kocaeli gibi kentler çekim merkezi olma özelliklerini sürdürürken, komşu ülkelerde yaşanan şiddet olayları adeta mülteci akınıyla sonuçlanmış ve başta işgücü piyasası olmak üzere kentsel yoksulluk bundan olumsuz etkilenmiştir (Dücan, 2016).

Türkiye’nin göç yapısını şekillendiren bir diğer önemli gelişme Avrupa Birliği’ne (AB) üyelik sürecinde yaşanmıştır. Müzakerelerinin başlangıcıyla birlikte AB göç politikaları etkisini göstermiş ve bu bağlamda 25 Mart 2005 tarihinde “İltica ve Göç Alanındaki Avrupa Birliği Müktesebatının Üstlenilmesine İlişkin Türkiye Ulusal Eylem Planı” kabul edilmiştir. Planda Türkiye’nin AB müktesebatıyla uyumlaştırılması gereken yasal düzenlemeleri saptanmış ve göç ile ilgili ihtisas komisyonunun oluşturulmasına yönelik bir hedef konulmuştur (Canpolat ve Arıner, 2012; İçişleri Bakanlığı, 2005). Sonrasında özellikle mültecilerin göz önüne alındığı ve göç alanını düzenleyen uluslararası hukuk ve AB mevzuatına uyumlu bir göç yönetiminin zeminini oluşturan “Yabancılar ve Uluslararası Koruma Kanunu” kabul edilmiştir (Avrupa Birliği Komisyonu, 2014). Diğer bir ifadeyle 2013 yılında yürürlüğe giren 6458 sayılı bu kanunla, yabancıların Türkiye’ye giriş ve çıkışları, vatansız kişilerle ilgili yürütülen süreç, yabancıların Türkiye’den sınır dışı edilmesi, mültecilere ilişkin ilgili yasal zemin ve uluslararası koruma müessesesi ayrıntılı olarak düzenlemiştir. Bu açıdan değerlendirildiğinde bu kanunla, göç eden bireylerin yabancılar hukukuna yönelik birçok konu bir araya getirilmiş ve yasal bir düzleme kavuşturulmuştur denilebilir (Arap ve Çerçi, 2014). Kalkınma Bakanlığı tarafından

yürütülen Onuncu Beş Yıllık Kalkınma Planı'nda (2014-2018) ise Türkiye'nin göç alan ve göç veren ülke olma konumunun güçlendiği belirtilmektedir. Bu doğrultuda göç alanında daha güvenilir bir veri yönetim sisteminin oluşturulması, özellikle uluslararası koruma çerçevesince hukuki ve kurumsal düzenleme eksikliklerinin giderilmesi gerekliliği de vurgulanmaktadır. Bu amaçla korumadan yararlanan göçmenlerin sağlık, barınma ve eğitim sorunlarının giderilmesinin büyük önem taşıdığı altı çizilmektedir (Kalkınma Bakanlığı, 2013). Bunlara ek olarak Türkiye, günümüzde Suriye'de yaşanan iç karışıklığı nedeniyle sayıları üç milyonu aşan kitlesel bir göç hareketi ile karşı karşıya kalmıştır. Tekelioğlu vd. (2015)'e göre Türkiye'de uluslararası koruma altına alınan bu göçmenlerin sorunları (eğitim, sağlık, istihdam, barınma maliyetleri vb.) Türkiye'nin göç politikasına yön vermekte ve önümüzdeki yıllarda da bu etkinin süreceği öngörülmektedir.

Türkiye'nin yakın tarihli bölgesel göç rakamlarının gösterildiği Tablo 1'e bakıldığında toplam alınan ve verilen göçte TR10'un önemli bir farkla ilk sırada yer aldığı göze çarpmaktadır⁷. Analiz dönemi olan 2014-2017 yılları arasında yaklaşık on milyon birey çeşitli nedenlerle yaşadığı bölgeyi terk edip göç etmiştir ki bu da sadece dört yıllık süre zarfında Türkiye'de her sekiz bireyden birinin göç ettiğine karşılık gelmektedir. Ayrıca hanelerin ortalama büyüklüğünün dört kişiden oluştuğu düşünüldüğünde, ele alınan dönemde yaklaşık iki buçuk milyon ailenin çeşitli sebeplerle göç ettiği sonucu çıkarılabilir.

Tablo 1: Bölgelerin 2014-2017 Yılları Arasında Toplam Aldığı, Verdiği ve Net Göç

Bölge Kodu	Bölgelerin İl Dağılımı	Aldığı Göç	Verdiği Göç	Net Göç
TR10	İstanbul	1.678.574	1.690.974	-12.400
TR21	Tekirdağ, Edirne, Kırklareli	309.145	209.775	99.370
TR22	Balıkesir, Çanakkale	275.865	235.672	40.193
TR31	İzmir	500.739	408.514	92.225
TR32	Aydın, Denizli, Muğla	404.916	317.948	86.968
TR33	Manisa, Afyon, Kütahya, Uşak	326.670	340.796	-14.126
TR41	Bursa, Eskişehir, Bilecik	493.953	375.287	118.666
TR42	Kocaeli, Sakarya, Düzce, Bolu, Yalova	582.939	416.540	166.399
TR51	Ankara	772.935	632.586	140.349
TR52	Konya, Karaman	237.826	243.357	-5.531
TR61	Antalya, Isparta, Burdur	418.799	340.195	78.604
TR62	Adana, Mersin	382.796	428.758	-45.962
TR63	Hatay, Kahramanmaraş, Osmaniye	281.859	320.488	-38.629
TR71	Kırıkkale, Aksaray, Niğde, Nevşehir, Kırşehir	232.034	252.440	-20.406
TR72	Kayseri, Sivas, Yozgat	279.772	323.486	-43.714
TR81	Zonguldak, Karabük, Bartın	156.572	165.964	-9.392
TR82	Kastamonu, Çankırı, Sinop	168.915	178.100	-9.185
TR83	Samsun, Tokat, Çorum, Amasya	388.633	427.171	-38.538
TR90	Trabzon, Ordu, Giresun, Rize, Artvin, Gümüşhane	463.244	477.009	-13.765
TRA1	Erzurum, Erzincan, Bayburt	196.980	245.162	-48.182
TRA2	Ağrı, Kars, Iğdır, Ardahan	141.994	256.497	-114.503
TRB1	Malatya, Elazığ, Bingöl, Tunceli	221.545	246.910	-25.365
TRB2	Van, Muş, Bitlis, Hakkâri	212.085	367.651	-155.566
TRC1	Gaziantep, Adıyaman, Kilis	246.356	278.156	-31.800
TRC2	Şanlıurfa, Diyarbakır	293.264	396.703	-103.439
TRC3	Mardin, Batman, Şırnak, Siirt	235.682	327.953	-92.271
Toplam		9.904.092	9.904.092	0

Kaynak: TÜİK'in (tuik.gov.tr, 2018) verilerinden hareketle hesaplanmıştır.

⁷ Bu aşamada bölge kodları ve bölgelerin hangi illerden oluştuğunu tekrar sunmak uygun olacaktır.

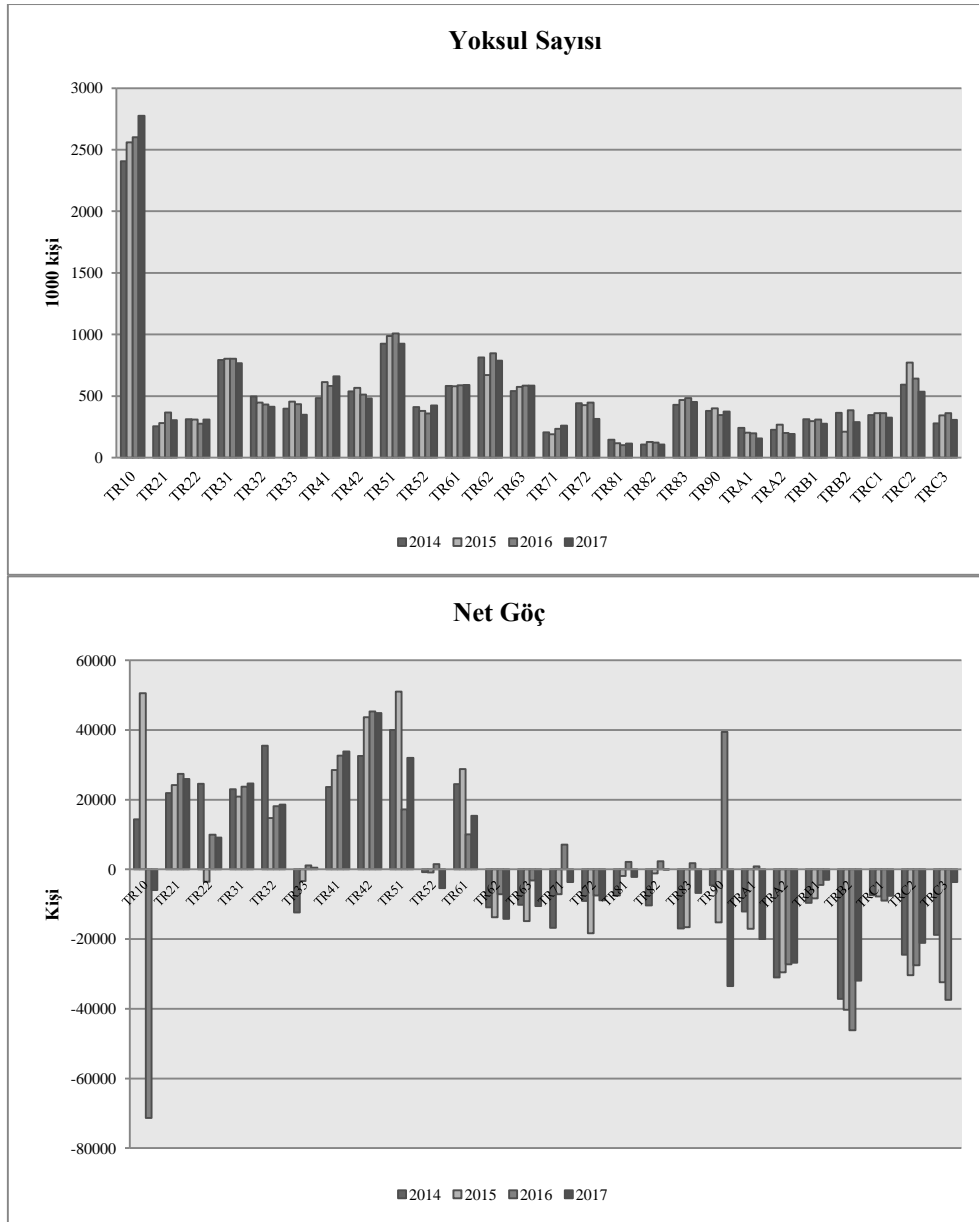
TR10 İstanbul; **TR21** Tekirdağ, Edirne, Kırklareli; **TR22** Balıkesir, Çanakkale; **TR31** İzmir; **TR32** Aydın, Denizli, Muğla; **TR33** Manisa, Afyon, Kütahya, Uşak; **TR41** Bursa, Eskişehir, Bilecik; **TR42** Kocaeli, Sakarya, Düzce, Bolu, Yalova; **TR51** Ankara; **TR52** Konya, Karaman; **TR61** Antalya, Isparta, Burdur; **TR62** Adana, Mersin; **TR63** Hatay, Kahramanmaraş, Osmaniye; **TR71** Kırıkkale, Aksaray, Niğde,

Nevşehir, Kırşehir; **TR72** Kayseri, Sivas, Yozgat; **TR81** Zonguldak, Karabük, Bartın; **TR82** Kastamonu, Çankırı, Sinop; **TR83** Samsun, Tokat, Çorum, Amasya; **TR90** Trabzon, Ordu, Giresun, Rize, Artvin, Gümüşhane; **TRA1** Erzurum, Erzincan, Bayburt; **TRA2** Ağrı, Kars, Iğdır, Ardahan; **TRB1** Malatya, Elazığ, Bingöl, Tunceli; **TRB2** Van, Muş, Bitlis, Hakkâri; **TRC1** Gaziantep, Adıyaman, Kilis; **TRC2** Şanlıurfa, Diyarbakır; **TRC3** Mardin, Batman, Şırnak, Siirt.

Bunun yanında göç eden bu bireylerin yaklaşık %16'sının ise TR10'a yöneldiği aynı tablonun çıkarımları arasındadır. Alınan göç bakımından TR10'u TR51 ve TR42; verilen göç bakımından ise yine TR51 ve TR90 izlemektedir. Analiz dönemi içerisindeki net göç rakamlarına bakıldığında ise TR42'deki en yüksek pozitif farkın varlığı göze çarpmaktadır. Son 4 yılda verdiği çok daha fazlasını aldığına karşılık gelen bu değer, TR42 bölgesinin net alıcı bölgelerin başında

geldiğine işaret etmektedir. Buna karşılık TRB2 bölgesi ise aldığı ile verdiği göç arasındaki negatif farkın en fazla olan bölge sıralamasında başı çekmektedir. Bir diğer ifadeyle bu bölgeden göç edenler, bölgeye göç ederden oldukça fazladır ki bu durumda TRB2 için net göç verici nitelendirmesi yapılabilir.

Türkiye'de 2014-2017 döneminde ele alınan bölgelerdeki yoksul kişi sayısı ile net göç miktarı ise Şekil 1'de gösterilmektedir.



Kaynak: TÜİK'in (tuik.gov.tr, 2018) verilerinden hareketle oluşturulmuştur.

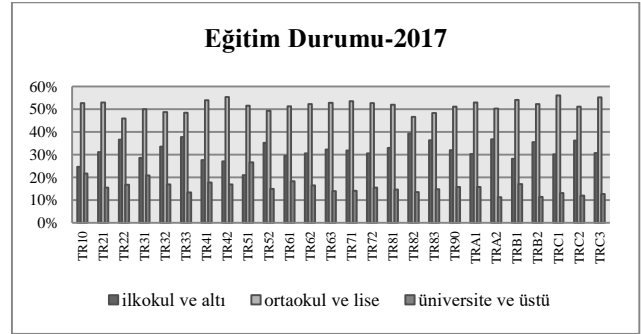
Şekil 1: 2014-2017 Döneminde Bölgelerdeki Yoksul Kişi Sayısı ile Net Göç Miktarı

Şekil 1’de de görüldüğü üzere analiz dönemi içerisinde yoksul sayısının en yüksek olduğu bölge TR10’dur ki geçen dört yıllık süre zarfında İstanbul bölgesindeki yoksul sayısının 300 binin üzerinde arttığı söylenebilir. Benzer şekilde yoksul sayısının yoğun olarak görüldüğü diğer bölgeler ise TR51, TR62 ve TR31’dir. Buna karşın bölgesel nüfusları da nispeten düşük olan TR81 ve TR82, en az yoksul nüfusun var olduğu bölgelerin başında gelmektedir. Analiz dönemi içerisinde yoksul sayısının sürekli gerilediği bölgeler TR32 ve TRA1 iken, sürekli artışın yaşandığı bölgeleri TR10, TR61 ve TR63 olmuştur.

Aynı dönemde bölgelerin aldığı göçten verdiği göçü çıkartılmasıyla elde edilen net göç rakamlarına baktığımızda ise, göç denilince ilk akla gelen bölge olan TR10’un değişken bir seyre sahip olduğu görülmektedir. Bir başka ifadeyle 2014-2015 yıllarında net göç alıcı olan TR10 2016-2017 yıllarında net göç veren konuma geçmiştir. Şekil 1’deki grafik bunun yanında özellikle Batı Anadolu ve Trakya’nın net göç alan bölgeler olduğunu kanıtlamaktadır ki özellikle TR51, TR42, TR41 bölgelerinin aldığı göç verdiğinin oldukça üzerindedir. Bu sonuç diğer bölgelerden özellikle istihdam olanaklarının çeşitliliği bakımından öncü olan bu bölgelere yönelindiğini de göstermektedir. Aynı şekilde TR21, TR31, TR32, TR61 net göç alan bölgeler arasında yer almaktadır. Buna karşın ülkenin iç ve doğu kesimlerine gittikçe, bu bölgelerin net göç veren konuma dönüştüğü göze çarpmaktadır. Net göç verenler arasında TRB2, TRA2, TRC2 ve TRC3 başı çekerken, bu sonuç istihdam imkanlarının kısıtlı olduğu bölgelerden, batıya doğru bir hareketlenmenin olduğunu söylemeyi mümkün kılmaktadır.

Analiz yapılan bölgelerdeki nüfus eğitim durumuna göre incelendiğinde 2017 yılı itibariyle tüm bölgelerde ortaokul (ilköğretim dahil) ve lise mezunu bireylerin oranının ağırlıklı olarak önde olduğu göze çarpmaktadır. Bunun yanında üniversite ve

üzerinde eğitim almış olanların en yoğun yaşadığı bölge TR51 bölgesidir ki bunu sırasıyla TR31 ve TR10 takip etmektedir.



Kaynak: TÜİK’in (tuik.gov.tr, 2018) verilerinden hareketle oluşturulmuştur.

Şekil 2: Nüfusun Eğitim Durumuna Göre Dağılımı (2017)

Batı bölgelerden iç bölgeler ve doğuya doğru ilerledikçe ise üniversite ve üstü eğitimlilerin oranı düşerken, özellikle ilkökul ve altında eğitim seviyesine sahip olanların oranı artmaktadır. Bu sonuç da nispeten düşük eğitim seviyesinde olan bölgelerin aynı zamanda net göç verici olması bakımından önemlidir. Bir başka ifadeyle ilkökul ve altı ile orta ve lise mezunu yoğunluklu bölgelerdeki bu bireylerin iş bulma şanslarının nispeten düşük olduğu ve bu nedenle de çareyi diğer bölgelere göç etmede buldukları söylenebilir.

2.4. Göç ve Yoksulluk İlişisine Dair Literatür Özeti

Göç ve yoksulluğun karşılıklı olarak birbirini etkilediğini vurgulayan çok sayıda çalışma vardır. Bireylerin yoksul oldukları için göç ettiklerini belirten çalışmaların yanında, göç ettikleri zaman da yoksulluklarının derinleştiğine değinen çalışmalara rastlamak mümkündür. Bu iki değişken arasındaki ilişkinin analizinin yapıldığı araştırmalardan birisi Bustillo ve Anton’a (2009) aittir ve çalışmada İspanya’da 2004-2006 döneminde, yaşadıkları bölgeyi terk edenlerin hedef bölgede daimi yaşayan yerel halktan daha yoksul oldukları sonucuna ulaşılmıştır. Ayrıca bu göç eden yoksul kitleye yönelik uygulanan sosyal transferlerin göç etme durumunu değiştirmede ancak yaşam kalitelerini artırdığı tespit edilmiştir. Aynı şekilde

Chapman ve Bernstein (2003), yoksulluk göç ilişkisini 1989-2000 dönemi için inceledikleri çalışmalarında, Amerika'da 1994-2000 yılları arasında göçmenlerin yoksulluk oranının, yerli halkın yoksulluk oranından çok daha hızlı değiştiğini belirtmiştir. Ayrıca iki değişken arasındaki etkileşimde gidilen bölgenin kendi iç dinamiklerinin de belirleyici olduğu vurgulanırken, Kaliforniya'da yoksulluğun göçle birlikte değişmediği, New York'ta ise az da olsa arttığı sonucuna ulaşılmıştır.

Martin ve Taylor (2003) ise, Amerika'da tarımsal nüfus ile göç arasında karşılıklı bir ilişkiyi inceledikleri çalışmalarında, 1980 yılında tarımsal nüfus artışının yoksulluğu azalttığına, 1990'a gelindiğinde etkinin yönünün ve şiddetinin değiştiğine dikkat çekmişlerdir. Göç ve yoksulluk etkileşiminin ele alındığı bir başka çalışma Raphael ve Smolensky'ya (2008) aittir. Araştırmacılara göre 1970-2005 yılları arasında Amerika'da dış göç yoksulluğu az da olsa arttırmıştır ancak takip eden dönemde yoksulluk oranı önemli ölçüde gerilemiştir. Bu bulgu ışında uluslararası göçün olumsuz etkilerinin göz ardı edilebilir olduğu belirtilmiştir. Suro vd. (2011), 2000-2009 döneminde Amerika'nın sürekli göçle anılan kenar bölgelerindeki yoksulluk oranının giderek arttığını ve göçle gelenlerin yoksulluklarının yerleşik halktan daha derin olduğunu saptamıştır.

Göç-yoksulluk ilişkisini inceleyen ulusal çalışmalardan birisi Tümtaş (2009) tarafından kaleme alınmıştır. Mersin ve Marmaris özelinde 2006 verileriyle yapılan analizde; Marmaris'te çalışanların büyük çoğunluğunu, doğdukları yerlerde işgücü piyasasının yetersizliği nedeniyle mevsimlik göç edenlerin oluşturduğu saptamıştır. Mersin'de ise çalışanların yanında kent nüfusunun önemli kısmının göçle geldiği vurgulanırken, mevsimlik değil sürekli yer değişikliğinin varlığı öne çıkarılmıştır. Ayrıca Van için 2013 yılını baz alarak yapılan değerlendirmede bireylerin yer değiştirmelerinin altında işsizlik ve yoksulluk sorunlarının olduğu

belirtilmiştir. Bunun yanında yakın dönemde meydana gelen depremin de göç üzerinde etkili olduğuna değinilmiş ve yeterli desteği görmediğini belirten yerel halkın çareyi dışa açılmaya bulmaya çalıştıkları sonucuna ulaşılmıştır (Tümtaş ve Ergun, 2014). Yıldız ve Alaeddinoğlu (2011) ise Hakkâri ilinin verileriyle yaptıkları çalışmada, kenti terk edenlerin önemli bir kısmının 1990 yılı sonrası ve terör olayları nedeniyle göç edenlerin oluşturduğu vurgulanmıştır. Ayrıca tarımsal üretim yaparken zorunlu olarak göç etme durumunda kalan bu kesimin kente yerleşmeleriyle birlikte yoksulluğunun daha da derinleştiği çalışmanın diğer bulguları arasındadır. Benzer şekilde Güneş (2009), Eskişehir'e 1980 sonrasında çevre bölgelerden gelen nüfusun yoksulluğu yerel halka göre daha şiddetli hissettiğini ve sosyal yardımlara daha çok ihtiyaç duyduğunu belirtmiştir ki araştırmacıya göre söz konusu bireyler yoksulluklarını gittikleri bölgelere transfer etmiştir. Bunun yanında yeni sermaye birikim modeli çerçevesinde, üretim süreçlerinde yaşanan esnekleşme, küçük ölçekli ve taşeron üretim biçimlerinin yaygınlaşması, istihdamın daralması, işgücü piyasalarının farklılaşarak bölünmesi, emeğin örgütlülük gücünün zayıflaması, kısacası ekonomide enformelleşme süreçleri, göç eden ve yardım alan hanelerde erkek, kadın ve diğer hane üyelerinin emek piyasası konumlarını açıklayan nedenler arasında belirtilmiştir. Araştırmacıya göre geçici / örgütsüz / güvencesiz / düzensiz istihdam, düşük ücretler, gelir istikrarsızlığı özellikle göç eden bireylere yönelik emek piyasasının genel yapısını oluştururken; ilgili çalışmada, işgücü piyasasındaki bu tür zorluklardan kadınların daha çok etkilendikleri ve dolayısıyla şiddetli yoksullukla karşı karşıya kaldıkları vurgulanmıştır.

Yüceol (2017) da kaleme aldığı çalışmasında kırdan kente göçün işgücü piyasasında beraberinde getirdiği sorunları incelemiş ve özellikle kadınların durumuna odaklanmıştır. Araştırmacı kırsal kesimde "eğitim düzeyi" düşük kadınların işgücüne katılım oranının

hızla düşmesini ve dolayısıyla işgücü piyasası dışına çıktıktan sonra kentsel alanlarda yeniden piyasaya girememesini, kadınlara yönelik var olan temel sorunların başında belirtmiştir. Buradan hareketle Yüceol'a (2017) göre kadınların formel eğitimi, işgücü piyasasındaki sorunun odağını oluşturmaktadır. Eğitimle ilintili olmak üzere, sosyal, kültürel ve ekonomik engeller, söz konusu kadınların mücadelesini zorlaştırmaktadır, ki burada kırdan kente göç eden kadınların güçlenmesi ve yoksulluktan kurtulmaları için kurumsal altyapının önemi ortaya çıkmaktadır. Benzer şekilde göç eden bireylerin cinsiyet temelli analizinin yapıldığı ve göçün özellikle kadınlara yansımalarının incelendiği bir diğer çalışmada, yalnız göç eden kadınların riskli ve tehlikeli işlerde istihdam edilme ihtimalinin yüksek olduğuna değinilmiştir (Çelik, 2016). Söz konusu araştırmada aynı zamanda, kadınların ucuz işgücü olarak ev ve bakım işlerinde çalıştığından emek sömürsü ve istismara maruz kalabildiği, göç edilen ülkenin dili öğrenilmemiş ise sosyal hayata katılamadığı ve bunun şiddetli yoksullukla sonuçlanabildiği de tespit edilmiştir. Ayrıca araştırmacı, göç eden kadınların kent tecrübesinin özellikle işgücü piyasasındaki konumundan dolayı erkeklere göre önemli ölçüde farklılaştığı sonucuna da ulaşmıştır.

Küreselleşmeyle birlikte hızlanan uluslararası göçün bireyler üzerindeki etkilerinin incelendiği bir diğer çalışmada ise Lecaj (2019), özellikle kadınların sosyoekonomik konumunu, toplumların ataerkil yapılarına, eğitime, ekonomik bağımsızlığa ve işgücü piyasalarına bağlamıştır. Analiz sonucunda, erkeklere göre dezavantajlı konumda yer alan göç eden kadınların güçlenmeleri ancak bu unsurlarda yapılacak iyileşmelerle mümkündür vurgusu yapılmıştır. Bu konuda çalışan araştırmacılardan birisi olan İnce (2019) de göç eden bireylerin işgücü piyasaları üzerindeki mevcut ve olası etkilerini kuramsal açıdan ele almıştır. Cinsiyet temelli çıkarımların yapıldığı çalışmada, iç ve kısa mesafeli göçlerde

kadınların göç eğilimlerinin erkeklere göre nispeten daha yüksek olduğu, buna karşın uzun mesafeli göçlerde durumun tam tersi işlediği vurgusu yapılmıştır.

3. AMPİRİK ANALİZ

Bu başlık altında başlangıçta veri seti ve yöntem tanıtılmakta, devamında ise tahmin edilen model sonuçlarına yer verilmektedir.

3.1. Veri Seti

Çalışmada, TÜİK'in Düzey 2 ayrımındaki 26 bölge özelinde göç eden bireylerin eğitim düzeylerinin, yoksulluk üzerindeki etkilerinin ortaya çıkarılması planlanmıştır ki bu amaçla öncelikle gerekli veri seti elde edilmiştir. TÜİK'in Düzey 2 bölgesel yoksulluk verisi en sağlıklı olarak 2014-2017 yıllarını içermektedir ki bu nedenle analiz, belirtilen yıllar arasında kısıtlanmıştır. TÜİK'ten elde edilen veriler ışığında eğitimin yoksulluğa yansımalarını sunabilmek adına bir model (eşitlik 1) oluşturulmuştur, ki panel veri analiz yöntemi ve STATA paket programı ile tahmin edilen bu model aşağıdaki gibi tanımlanabilir:

$$yoksulkisi_{it} = \alpha_i + \beta_1 er_ilkokul_ve_alt_{it} + \beta_2 er_orta_ve_lise_{it} + \beta_3 er_uni_ve_ust_{it} + \beta_4 ka_ilkokul_ve_alt_{it} + \beta_5 ka_orta_ve_lise_{it} + \beta_6 ka_uni_ve_ust_{it} + \beta_7 ist_{it} + \beta_8 iko_{it} + \beta_9 bagimlilik_{it} + e_{it} \quad (1)$$

$lnyoksulkisi_{it}$	Yoksul kişi sayısı
$er_ilkokul_ve_alt_{it}$	İlkokul ve altında (okuma yazma bilmeyen ya da okuma yazma bilen ancak okul bitirmeyen) eğitim seviyesine sahip olan erkek sayısı
$er_orta_ve_lise_{it}$	Ortaokul, ilköğretim ve lise eğitim seviyesine sahip olan erkek sayısı
$er_uni_ve_ust_{it}$	Meslek yüksekokulu, lisans ve lisansüstü (yüksek lisans-doktora) eğitim seviyesine sahip olan erkek sayısı
$ka_ilkokul_ve_alt_{it}$	İlkokul ve altında (okuma yazma bilmeyen ya da kul bitirmeyen) eğitim seviyesine sahip olan kadın sayısı
$ka_orta_ve_lise_{it}$	Ortaokul, ilköğretim ve lise eğitim seviyesine sahip olan kadın sayısı
$ka_uni_ve_ust_{it}$	Meslek yüksekokulu, lisans ve lisansüstü (yüksek lisans-doktora) eğitim seviyesine sahip olan kadın sayısı

ist_{it}	İstihdam
iko_{it}	İşgücüne katılma oranı
$lnbagimlilik_{it}$	Toplam yaş bağımlılık oranı ⁸
i	Bölge
t	Zaman (yıl)

Bu noktada şu da vurgulanmalıdır ki, çalışmanın temel hedefi, cinsiyet ve eğitime göre göç eden bireyin vasıf farklılığının, yoksulluk üzerine etkilerini ortaya çıkarmaktır. Elbette ki yoksulluk bu faktörlerle sınırlandırılmayacak kadar geniş kapsamlı bir olgudur. Bir başka ifadeyle yoksulluğu etkileyen, ele alınan modeldekiler harici çok sayıda unsur bulunmaktadır, ancak çalışmanın temel odağı göç eden bireylerin cinsiyetinin ve vasfının yoksulluğa yansımalarının ortaya çıkarılması olduğundan, diğer faktörler göz ardı edilmiştir.

Modelin tahmini aşamasında ilk önce göç verisi cinsiyete göre, devamında ise eğitim seviyesine ayrıştırılmıştır. TÜİK'in eğitimi baz alan göç verisi; okuma yazma bilmeyenler, okuma yazma bilen ancak okul bitirmeyenler, ilköğretim, ortaokul, lise, meslek yüksek okulu, lisans, yüksek lisans ve doktora şeklinde sıralanmaktadır. Bu çalışmada ise söz konusu değişkenlerde bir toplulaştırma yapılmış ve analiz cinsiyete göre *ilkokul ve altı; ortaokul ve lise; üniversite ve üstü* olmak üzere üç grupta ele alınmıştır. Eğitim seviyesinin artmasıyla birlikte (işe yerleştirilme olasılığının ve sürekli gelirin artacağı düşüncesiyle) yoksul kişi sayısının azalması beklenmektedir⁹. TÜİK'in Türkiye geneline yönelik yapmış olduğu ölçümler de bu beklentiyi desteklemektedir ki 2018 yılı verilerine göre okuma yazma bilmeyenlerin yoksulluk oranı %36 civarında iken, bu oran

okuma yazma bilen ancak bir okul bitirmeyenlerde %33, lise altı eğitimlilerde %19, lise ve dengi meslek okulu bitirenlerde %10 ve son olarak yükseköğretimlilerde %3,5 civarında gerçekleşmiştir¹⁰. Bunun yanında aynı veri setinden hareketle söz konusu rakamlar cinsiyet bağlamında değerlendirildiğinde kadınların dezavantajlı olduğu da belirtilebilir. (tuik.gov.tr, 2018). Bu noktada tahmin sonucunda ilköğretim ve altı değişkeninin işaretinin pozitif, diğer eğitim seviyesi değişkenlerinin ise negatif çıkması beklenmektedir. Ayrıca modele dahil edilen istihdam düzeyi ile işgücüne katılma oranlarındaki artışın da yoksul kişi sayısını azaltacağı düşünülmektedir. Bağımlılık oranının artmasıyla ise yoksul sayısının aynı yönlü hareket edeceği tahmin edilmektedir.

3.2. Yöntem

Türkiye'de yer alan yirmi altı alt bölgedeki net göçün, cinsiyete ve eğitim seviyesine göre farklılaşarak yoksul sayısı üzerindeki etkilerinin incelendiği bu çalışmada panel veri tahmin yöntemiyle bir analizin yapılması planlanmıştır. Tahmin için bu yöntemin seçilmesinin altında, "farklı zaman dilimlerine" ait veri setiyle, "farklı bölgelere" yönelik çıkarımların tek bir tahminle yapılmak istenmesi ve panel veri tahmin yönteminin buna imkân tanınması yatmaktadır. Model seçiminin önem kazandığı bu aşamada sabit ya da tesadüfi etkilerin varlığının test edilmesi gerekmektedir ki modeller, parametre ve hata terimleri varsayımlarına bağlı olarak değişiklik göstermektedir. Havuzlanmış verilerin ele alınması ve değişkenlerin zaman-kesit boyutunun göz ardı edilmesiyle en küçük kareler yöntemi uygulanabilmektedir ve buna havuzlanmış regresyon adı verilmektedir. Tek yönlü birim etkilerinin tespiti için kullanılan sabit etkiler modelinde; sabit terimin her birime göre farklılaşmasına izin verilir fakat

⁸ Bu gösterge adrese göre nüfus kayıt sistemine göre "15-64" yaş grubunda çalışan her 100 kişi için "0-14" ve "65 ve daha yukarı" yaşta kilerin oranını ifade etmektedir.

Toplam yaş bağımlılık oranı = $\frac{P_{0-14} + P_{65+}}{P_{15-64}} * 100$

⁹ Bu beklenti ile İnce (2019), Bailey (2017), Yüceol (2017), Güneş (2016), Buettgen vd. (2015), Alkire vd. (2014), Heintz, (2005), Millar ve Glendinning'in (1989) tespitleri, değerlendirmeleri ve bulguları tutarlıdır.

¹⁰ Yoksulluk sınırının medyan gelirin %60'ı olduğu durumda.

eğim parametresi birim ya da zamana göre değişme göstermez. Ayrıca birimler arası tüm farklılıklar sabit terim tarafından yansıtılmaktayken, hata terimlerinin birbirinden bağımsız, sıfır ortalamaya ve sabit varyansa sahip olduğu varsayımı geçerli olmaktadır. Bunun yanında zaman etkilerinin birim etkilerle birlikte modele dahil edildiği iki yönlü panel veri modelleri için tahmin yöntemleri, tek yönlü modeller için önerilen tahmin yöntemleri kullanılarak genişletilebilmektedir. Böylelikle modelde birim etkilerin yanı sıra zaman etkileri de içermektedir. Panel analizin bir diğer modeli *tesadüfi etkilerde* ise birimsel etkilerin sabit değil, tesadüfi olduğu düşünülmektedir (Hill vd., 2008). Tesadüfi etkiler modelinde birimsel etki, sabit parametre yerine hata terimi içerisinde yer almakta, hata terimlerinin ortalaması ve hata terimleri arasında korelasyon sıfır, hata terimlerinin varyansı ise sabit olmaktadır. Bu modelin bir avantajı, zamana göre değişmeyen değişkenlerin modele ilave edilebilmesidir (Yerdelen Tatoğlu, 2012).

Bu ekonometrik modelleri göz önüne alarak, göçün eğitime ile cinsiyete göre ayrışmasıyla ve bölgesel farklılaşmayla birlikte yoksulluğa yansımalarını ortaya koymak adına başlangıçta klasik model tahmin edilmiştir. Birim etkilerin olup olmadığı F testi ile sınanmış, birim etkilerin yokluğu hipotezi reddedilmiştir. Böylelikle klasik model yerine, bölgelere özgü etkilerin varlığını gösteren modelin kullanılması uygun görülmüştür. Gelenen noktada birim etkinin tesadüfi ya da sabit olduğunu tespit etmek ve bu yolla uygun modeli kullanmak önem kazanmaktadır. Değindiği gibi tesadüfi etkiler modelinin temel varsayımı birimsel etkilerin tesadüfi olduğudur ki bu varsayımın geçerliiyken sabit ve tesadüfi etkiler tahmincilerinin her ikisi de

tutarlıdır, ancak tesadüfi etkiler tahmincisi daha etkindir. Söz konusu varsayımın gerçekleşmediği durumda ise tesadüfi etkiler tahmincisi olan genelleştirilmiş en küçük kareler tahmincisi yansız ve tutarlı değildir. Bu çerçevede “bağımsız değişkenler ile birim etki arasında korelasyon yoktur” hipotezi reddedilirse sabit etkiler modeli, reddedilemediği durumda ise tesadüfi etkiler modeli daha etkin sonuçlar vermektedir (Hausman, 1978). Hausman testi ile birimsel etkilerin bağımsız değişkenlerle korelasyonlu olup olmadığı sınanmaktadır, ki çalışmada ele alından model sabit ve tesadüfi etkiler için tahmin edilmiş, analizde sabit etkiler modelini kullanmanın daha uygun olduğuna karar verilmiştir (Hausman, 1978; Greene, 2002; Yerdelen Tatoğlu, 2012).

Modelde değişen varyans ve otokorelasyon tespit edilmesi halinde, hata terimlerinin varyans-kovaryans matrisi, birim matris olma özelliğini kaybetmektedir ki bu durumda, hata terimine ilişkin yapılan varsayımlardan sapmaya uygun bir düzeltme yöntemi seçilmelidir (Yerdelen Tatoğlu, 2012). Bu noktada sabit etkiler panel veri yöntemi ile tahmin edilen model için; değişen varyans (heteroskedasite), otokorelasyon ve birimler arası korelasyon (yatay kesit bağımlılığı) sorunlarının varlığı sınanmış, modelin her üç sorunu da bünyesinde barındırdığı tespit edilmiştir. Driscoll ve Kraay, standart hataları bu sorunlara karşı düzeltmek için dirençli tahminciler veren panel düzeltilmiş standart hataları önerirken, model bu tahminci ile düzeltilmiştir¹¹.

3.3. Analiz Sonuçları

Türkiye’de 2014-2017 yılları arasında eğitim ve cinsiyet ayrımı göz önüne alınarak yapılan bölgesel göçün, yoksul kişi sayısı (*yoksulkisi*) üzerindeki nihai etkilerinin tespiti amacıyla, sabit etkiler modeli ve gerekli düzeltmeler

¹¹ Ampirik analizin başlangıcında tüm değişkenlerin (kadın erkek) yer aldığı genel model tahmin edilmiş, sonrasında anlamsız çıkan değişkenler modelden çıkartılarak tahmin tekrarlanmıştır. Devamında model cinsiyete göre ayrıştırılarak, göç eden bireylerin eğitim düzeylerinin cinsiyete göre farklılaşmasıyla yoksul sayısı üzerindeki etki

analiz edilmiştir. Hem genel, hem de erkek ve kadın için tahmin edilen modellerin tamamında sabit etkiler modelinin geçerli ve değişen varyans, otokorelasyon ile birimler arası korelasyon sorunlarının var olduğu sonucu ortaya çıkmıştır. Sonrasında ise her üç model de Driscoll ve Kraay tahmincisiyle düzeltilmiştir.

yapılarak elde edilen tahmin sonuçları EK 1 ve EK 2’de yer almaktadır.

Başlangıçta, Eşitlik 1’de gösterilen modeldeki dokuz bağımsız değişkenin, bağımlı değişken olan yoksul kişi sayısı üzerindeki etkilerinin istatistiki olarak anlamlılıkları irdelenmiş ve (*er_orta_ve_lise*) ile (*ka_orta_ve_lise*) değişkenlerinin anlamlı olmadıkları sonucuyla karşılaşılmıştır. Bunun yanında (*iko*) ile (*ist*) değişkenlerinin işaret bakımından birbiri ile çelişkili sonuçları göze çarpmış ve (*iko*) değişkeni de tahmin dışı bırakılmıştır. Devamında ise istatistiki olarak anlamsız ve işaret bakımından çelişki yaratan bu değişkenler modelden çıkartılarak kalan altı anlamlı değişkenle yeniden bir tahmin yapılmıştır (EK 1). Tahmin sonuçları incelendiğinde (*er_ilkokul_ve_alt*) ve (*er_uni_ve_ust*) değişkenlerinin işaret bakımından beklenenin tersi yönde sonuç verdikleri gözlemlenmiştir. Bir başka ifadeyle erkeklerde eğitim seviyesinin artması yoksul kişi sayısını arttırıyor şeklinde beklenenle tutarsız bir sonuç elde edilmiştir. Buna karşılık kadınların eğitim seviyesinin artması genel yoksul kişi sayısını azaltırken, eğitim seviyesinin düşmesi arttırmaktadır. Örneğin okuma yazma bilmeyenlerin, okuma yazma bilen ancak ilkokuldan mezun olmayanların ve ilkokulu bitirenlerin oluşturduğu (*ka_ilkokul_ve_alt*) değişkeninde meydana gelen bir artış, yoksul sayısını arttırmaktadır. Bir başka ifadeyle göç eden kadınların ilkokul ve altında bir eğitim seviyesinde olmaları, yoksulluğu olumsuz etkilemektedir. Buna karşılık göç eden kadınların yüksek okul, lisans veya lisansüstü eğitimi (*ka_uni_ve_ust*) almış olmaları ise toplam yoksul kişi sayısını azaltmaktadır ki göç eden kadınlara ilişkin bu sonuçlar beklentilerle uyumludur. Bu modelde istihdamda artışının ise beklentilerin tersine yoksul sayısı ile aynı yönlü hareket ettiği görülmektedir. Benzer şekilde bağımlılık oranındaki artış da yoksul sayısı üzerinde yukarı yönlü bir etki yaratmaktadır.

Modelin tahmin sonuçları incelendiğinde, kadına ilişkin değişkenlerin anlamlılık

dereceleri ile beklentilere uyumun erkek değişkenlerine göre daha sağlıklı olduğu görülmektedir. Buradan hareketle model, göç eden erkeğin eğitim değişkenleri analiz dışı bırakılarak tekrar yürütülmüş ve EK 2’deki kadına ilişkin sonuçlar elde edilmiştir. Bu sonuçlar göç eden kadınların eğitim düzeyi ile yoksul sayısı arasında ters yönlü bir ilişki olduğunu kanıtlamaktadır. Bir başka ifadeyle göç eden kadın ilkokul ve altında eğitim seviyesine sahipse (*ka_ilkokul_ve_alt*), bu durum toplam yoksul sayısını (7,22) birim arttırmaktadır. İşgücü piyasasında nispeten dezavantajlı olan kadınların, eğitim seviyeleri düşükken göç etmeleri durumunda, herhangi bir işe yerleştirilme olasılıkları da düşük kalmaktadır. Eğitim ile üretim bilgi ve beceri düzeyinin doğru orantılı olduğu düşünüldüğünde, ilkokul mezunu ya da okuma yazma bilmeyen kadınların üretime katkısı sınırlı kalmaktadır. Böylelikle elde edilen gelir hanenin ve bireyin yoksulluktan kurtulmasına yeterli olamamakta ve yoksulluk nesilden nesile aktarılan bir olguya dönüşmektedir. Ayrıca kadına ilişkin model, bağımlılık oranındaki artışında da yoksul sayısını yukarı yönlü etkileyen bir faktör olduğunu kanıtlamaktadır. Üretime katılmayan nüfusun, üretken nüfus içindeki payından hareketle hesaplanan bağımlılık oranı özelinde elde edilen katsayının işareti beklentilerle uyumludur.

Analiz dönemi içerisinde toplam alınan ve verilen göçün bölgesel dağılımı incelendiğinde, TR10’un alan ve veren bakımından ilk sırada olduğu görülmektedir. Geçen dört yıllık süre zarfında yer değiştirmelerin yaklaşık %17’si bu bölge ile ilişkilidir. Ancak istihdam olanaklarının yüksek olmasından dolayı iş bulma açısından ilk akla gelen olan TR10 aynı zamanda en fazla göç veren de bölgedir. Bu açıdan değerlendirildiğinde, alan ve veren bakımından 1,6 milyonu geçen göç rakamına sahip bu bölgenin net göç miktarı 12.500 civarındadır ki bölge net göç veren niteliğindedir. Net göç veren bölgelerin başında ise TRB2 gelirirken, TR42 net göç alan

bölge listesinin başında gelmektedir. Bu açıdan bakıldığında bölgelerin modele dahil edilen bağımsız parametrelerle açıklanamayan otonom yoksulluklarının da farklı olduğu sonucu ortaya çıkmaktadır. Diğer bir deyişle, başta eğitim ve cinsiyete bağlı olarak çeşitlendirilen göç olmak üzere, ele alınan tüm bağımsız değişkenlerin yoksulluğu düşürmede etkili olduğu bölgeler farklılaşmaktadır (EK 3).

Bu noktada bölgelerin birim etkilerinin ortaya çıkartılabilmesi için otonom yoksulluk ortalamadan sapmayla anlatılmıştır ki EK 3'te gösterilen birim etki sonuçları 26 bölge için de anlamlıdır. Sonuçlar incelendiğinde bağımsız değişkenlerin yoksul kişi sayısını etkilemede *en zayıf* bölgenin TR10 olduğu görülmektedir ve bu bölgenin birim etkisinin ortalamadan oldukça yüksek da söylenebilmektedir. Otonom yoksulluğun etkilenmesi açısından vurgulanan bu yüksek değeri, yine ülkenin en büyük kentlerinin oluşturduğu TR51 ve TR31 takip etmektedir. Ayrıca TR62, TRC2, TR41, TR63 ve TR42 de birim etkinin ortalamadan daha fazla olduğu bölgeler arasında yer almaktadır. Söz konusu bu bölgeler göç eden bireylerin iş bulma umuduyla ilk tercih ettikleri yerler olması bakımından önemlidir. Bu noktada bağımsız değişkenlerin açıklama gücünün zayıf olması, sürekli göç alan bu bölgelerde yoksul kişi sayısının, modele dahil edilmeyen başka unsurlarla da etkilendiğine işaret etmektedir. Buna karşın TR82, TR81 ve TRA1 bölgeleri, otonom etkinin anlamlı ve ortalamanın altında olduğu bölgelerin başını çekerken, TR71, TRB1, TR21 ve TR22 bölgeleri de aralarından cinsiyete ve eğitim düzeyine göre göç edenlerin oluşturduğu bağımlı değişkenlerin yoksul sayısını etkileme *gücü yüksek* olduğu bölgeler arasında sıralanabilir. Bu sonuç, bölgesel nüfus içindeki payı açısından göç veren nitelikteki söz konusu bölgelerde, yoksulluk ile eğitimin yakın ilişkisini ortaya koymaktadır. Gelinecek noktada bir genelleme yapmak gerekirse, sanayi ve hizmetlerin nispeten yoğun olduğu ve bireylerin göç ederken ilk tercih ettikleri bölgelerin başında gelen TR10, TR51 ve

TR31'de otonom yoksulluk ortalamasının üzerindedir. Ancak tarımsal üretim ve istihdamın öne çıktığı ve bireylerin kurtuluşu göç etmede aradığı bölgelerde ise ortalamanın altında bir değerle karşılaşılmaktadır ki bu değer de bağımsız değişkenlerin (özellikle eğitime ilişkin) açıklama gücünün daha anlamlı olduğunu kanıtlamaktadır. Elde edilen bu bulgular ise göç veren ve sanayileşmede nispeten geri kalmış bölgelerde eğitimin son derece önemli olduğunu yansıtmaktadır. Zira göç veren bölgelerde, özellikle kadınların daha eğitilmiş olmaları, yoksul sayısını düşürmede daha etkilidir.

4. SONUÇ

Bu çalışmada Türkiye'de 2014-2017 yılları arasında çeşitli nedenlerle yaşadığı yeri terk edip göç etmek zorunda kalan bireylerin cinsiyet ve eğitim seviyesi farklılığının, yoksulluğa yansımaları incelenmiştir. Analizin bölgesel açıdan sonuçlarının irdelenebilmesi için TÜİK'in Düzey 2 ayrımındaki 26 bölgenin yıllık verileri elde edilirken, yöntem olarak panel veri analizi kullanılmıştır. Bağımlı değişkeni yoksul kişi sayısının temsil ettiği modelde, bağımsız değişkenler olarak; göç eden bireylerin (erkek ve kadın için ayrı ayrı) ilköğretim veya altında eğitilmiş olması, ortaokul veya lise mezunu olması ile yükseköğretim diplomasına sahip olması kullanılmıştır. Bunlara ek olarak işgücü piyasasını temsilen istihdam, işgücüne katılma oranı ile yoksulluğu etkilemesi muhtemel görülen bağımlılık değişkenleri de modele dahil edilmiştir.

Tahmin sonuçlarına bakıldığında özellikle kadına yönelik değişkenlerin anlamlılıklarının ve beklentilerle uyumluluğunun erkeklere göre daha yüksek olduğu görülmektedir. Analiz dönemi içerisinde yaşadığı bölgeyi terk eden kadınların ilköğretim mezunu olması, okuma yazma bilmemesi ya da okuma yazma bilmesine karşın ilköğretimi bitirmemesi, ülkedeki yoksul sayısını arttırmaktadır. Buna karşılık göç eden her üniversite veya lisansüstü eğitilmiş kadın, toplam yoksul sayısını otuz dört kişi azaltmaktadır. Sadece

bu sonuç bile kadın eğitiminin genel yoksullukla mücadeledeki katkısını ortaya koyması bakımından büyük önem arz etmektedir. Ayrıca tahmin sonuçlarının gösterdiği bir diğer bulgu da bağımlılık oranı ile yoksul sayısının aynı yönde hareket ettiğidir.

Çalışabilir nüfus açısından eğitimin işgücü kalitesini olumlu etkilediği bilinen bir gerçektir ve literatürde bu tespiti destekleyen oldukça fazla çalışma yer almaktadır. İşgücü piyasasında çeşitli sebeplerle ötelenen kadınların, en azından ortaöğretimi bitirememiş olmaları katma değer yaratılmasını sınırlamaktadır. Bir başka ifadeyle göç eden bir kadının düşük eğitimli bir vasıfla iş arıyor olması, ya işsiz kalmasıyla ya da çok düşük ücretli bir işte çalışmasıyla sonuçlanmaktadır. Bu durum ise bireyin ve ailesinin yoksulluk sınırını aşmasına engel olurken, hanede üretime katılmayan nüfusun artmasıyla söz konusu yoksulluğun şiddeti artmakta ve sorun kronikleşmektedir. Bu tespit, TÜİK'in cinsiyete göre ayrıştırılmış istihdam (ücret), göç, eğitim ve yoksulluğa ilişkin bulgularıyla tutarlıdır. Diğer bir ifadeyle, çalışmada vurgulanan (tersi geçerli olmak üzere) "göç eden kadınların eğitim seviyesinin azalmasıyla yoksulluk artar" söylemiyle, TÜİK'in veri seti ve çalışmada ele alınan literatürün (örneğin Alkire vd., 2014) söylemi aynı yönlüdür. Bu sonuçlardan hareketle, eğitim düzeyinin de etkili olduğu sosyoekonomik ve sosyokültürel engellerin, özellikle göç eden kadınların işgücü piyasasındaki mücadelesini zorlaştırdığını ve böylelikle ortaya çıkan yoksulluğun alt nesillere devriyle süregeldiğini söylemek mümkündür.

Bu çalışmanın ulaşılmış olduğu bir diğer önemli bulgu da, bölgelerin modele dahil edilen bağımsız parametrelerle açıklanamayan otonom yoksulluklarının farklı olduğudur. Zira başta eğitim ve cinsiyete bağlı göç olmak üzere, istihdam, işgücüne katılma oranı ve

bağımlılık oranının yoksulluğu düşürmede etkili olduğu bölgeler farklılaşmaktadır. Bu noktada, bağımsız değişkenlerin yoksul kişi sayısını etkilemede en zayıf bölgenin TR10 olduğu görülmektedir ki elde edilen bu sonuç özellikle büyük kentlerde yoksulluğun başka unsurlarca da belirlendiğinin bir kanıtıdır. Bu nedenle ilerleyen çalışmalarda, sürekli göç alan bölgelere özel ve bu çalışmada ele alınan değişkenlere ek olarak modele başka faktörlerin de dahil edildiği analizlerin yapılması mümkündür. Ayrıca sonuçlar göstermektedir ki nüfusla ilişkilendirildiğinde göç veren niteliğinde olan ve göç yoğunluğu yüksek olan İç Anadolu, Doğu Anadolu, Güneydoğu Anadolu ve Kuzey Karadeniz bölgelerinde ortalamanın altında bir birim etkinin varlığı söz konusudur. Bu bulgu ise özellikle eğitime ilişkin değişkenlerin belirtilen bölgelerde daha anlamlı olduğunu kanıtlamaktadır.

Sonuç olarak tarımsal üretimin öne çıktığı ve iş bulma umuduyla terk edilen topraklarda, özellikle kadınlara yönelik eğitim olanaklarının arttırılması, bölgesel yoksulluğu azaltma daha etkilidir. Çünkü işgücü piyasasına daha donanımlı şekilde dahil olan kadınlar, hane gelirlerini arttırmanın yanında, öncelikle çocuklarının daha eğitimli olmaları için çaba sarf etmektedir. Böylece hanehalkı kararlarında söz sahibi olan ve güçlenen bir kadın, yoksulluğun nesiller boyu sürmesinin de önüne geçebilmektedir. Bu nedenle yoksullukla mücadelede, öncelikle yerinde istihdam politikalarının geliştirilmesi ve kadını ötelemeyen, aksine öne çıkaran eğitim planlarının oluşturulması son derece önemlidir. Çünkü eğitim, kadınların işgücü piyasasına girişinde ya da çalışırken uğradıkları ayrımcılığa karşı güçlenmelerini, katma değer yaratmalarını ve böylelikle yoksulluktan kurtulmalarını sağlayan başlıca anahtar olarak kendini göstermektedir.

REFERANSLAR

ALKIRE, S., APABLAZA, M., JUNG, E. (2014), "Multidimensional Poverty Measurement for EU-SILC Countries", *Oxford Poverty And Human Development Initiative Working Paper Series*, 36b: 1-49.

ALKIRE S., FOSTER, J. (2011), "Counting and Multidimensional Poverty Measurement", *Journal of Public Economics*, 95(7-8), 476-487.

ARAP, E., ÇERÇİ, S. (2014), "Yabancılar ve Uluslararası Koruma Kanununun Getirdikleri", *Hukuk Gündemi*, 2, 121-127.

AVRUPA BİRLİĞİ KOMİSYONU. (2014), *Türkiye 2014 İlerleme Raporu*, https://www.ab.gov.tr/files/ilerlemeRaporlariTR/2014_ilerleme_raporu_tr.pdf, (04.07.2018).

BAILEY, N. (2017) Employment, Poverty and Social Exclusion, in Bramley, G. and Bailey, N. (Eds) *Poverty And Social Exclusion in the UK: Volume 2-The Dimensions of Disadvantage*, 159-178. Bristol: Policy Press.

BUETTGEN, A., GORMAN, R., RIOUX, M., DAS, K., VINAYAN, S. (2015). Employment, Poverty, Disability and Gender: A Rights Approach for Women with Disabilities in India, Nepal and Bangladesh. In Khanlou, N., Pilkington, B. (Eds.), *Women's Mental Health: Resistance And Resilience In Community And Society. Advances In Mental Health And Addiction* (Series Editor: Masood Zangeneh), 3-18, Springer: New York.

BUSTILLO, R.M., ANTON, J.I. (2009) "From Rags to Riches? Immigration and Poverty in Spain", *MPRA Paper 13848*, 1-27.

CANPOLAT, H., ARINER, H. O. (2012), "Küresel Göç ve Avrupa Birliği ile Türkiye'nin Göç Politikalarının Gelişimi", *ORSAM*, 123, 1-30.

CHAPMAN, J., BERNSTEIN, J. (2003), "Immigration and Poverty: How are They Linked?", *Monthly Labor Review*, 126(4), 10-15.

ÇELİK, Z. (2016), Göç, Kentleşme ve Toplumsal Cinsiyet, *Toplumsal Cinsiyet Çalışmaları*, Anadolu Üniversitesi Yayınları, Eskişehir.

DANIŞMAN IŞIK, A. (2012), *Yoksulluğun Subjektif Refah Açısından Ölçülmesi: Muğla İli Uygulaması*, Muğla Sıtkı Koçman Üniversitesi Sosyal Bilimler Enstitüsü Yayınlanmamış Doktora Tezi, Muğla.

DREWNOWSKI, R. (1977), "Poverty: Its Meaning and Measurement", *Development and Change*, 8(2), (1977), 183-208.

DÜCAN, E. (2016), "Türkiye'de İç Göçün Sosyo-Ekonomik Nedenlerinin Bölgesel Analizi", *Ekonomik ve Sosyal Araştırmalar Dergisi*, 12 (2), 167-183.

GÖNÜLLÜ, M. (1996), "Dış Göç", *Pamukkale Eğitim Fakültesi Dergisi*, 1, 94-106.

GREENE, W. H. (2002), *Econometric Analysis*, Fifth Edition, Prentice Hall, New Jersey.

GÜNEŞ, F. (2016), "Göç, Yoksulluk ve Sosyal Politika". <http://www.iav.org.tr/yonetim/dosya/seminer/adanagoc3.pdf>, (11.09.2018).

GÜNEŞ, F. (2009), "Kentsel Yoksulluk / Dışlanma (Mı), Göç ve İstihdam: Eskişehir'de Belediyeden Yardım Alan Haneler", *SÜ İİBF Sosyal ve Ekonomik Araştırmalar Dergisi*, 449-470.

HAUSMAN, J. A. (1978), Specification Test in Econometrics, *Econometrica*, 46(6), 1251-1271.

HEINTZ, J. (2005), "Employment, Poverty and Gender in Ghana, *PERI Working Paper Series*, 92, 1-29.

HILL, R. C., GRIFFITHS, W. E., LIM, G. C. (2008), *Principles of Econometrics*, Third Edition, John Wiley and Sons Inc., New Jersey.

İÇİŞLERİ BAKANLIĞI. (2005), *İltica ve Göç Alanındaki Avrupa Birliği Müktesebatının Üstlenilmesine İlişkin Türkiye*

Ulusal Eylem Planı, <http://sorular.rightsagenda.org/Uploads/MULTECI%20MEV/T%C3%9CRK%C4%B0YE%20ULUSAL%20EYLEM%20PLANI.pdf>, (04.07.2018).

İNCE, C. (2019), "Göç Kuramları ve Suriye Göçü Üzerine Bir Değerlendirme", *Uluslararası Toplum Araştırmaları Dergisi*, 11(18), 2579-2615.

KALKINMA BAKANLIĞI. (2014), *Onuncu Beş Yıllık Kalkınma Planı (2014-2018)*, [https://kcp.tarim.gov.tr/sp/Onuncu%20Kalk%C4%B1nma%20Plan%C4%B1\(2014-2018\).pdf](https://kcp.tarim.gov.tr/sp/Onuncu%20Kalk%C4%B1nma%20Plan%C4%B1(2014-2018).pdf), (05.07.2018).

KALKINMA BAKANLIĞI. (2013), *Göç Özel İhtisas Komisyonu Raporu*, <http://www.cka.org.tr/dosyalar/Ozel%20Ihtisas%20Komisyonu%20Raporlar%C4%B1/g%C3%B6c.pdf>, (12.10.2018).

LECAJ, F. (2019), "Küreselleşme Göç Ve Kadın", *Uluslararası Beşeri ve Sosyal Bilimler İnceleme Dergisi*, 3(1), 49-58.

LEE, E. S. (1996), *A Theory of Migration*. (Ed: Cohen,R.), *Theories of Migration*, Elgar, İngiltere.

MARTIN, P., TAYLOR, J.E., (2003), *Farm Employment, Immigration, and Poverty: A Structural Analysis*, *Journal of Agricultural and Resource Economics*, 28 (2), 349-363.

MILLAR, J, GLENDINNING, C, (1989), "Gender and Poverty", *Journal of Social Policy*, 18(3), 363-381.

ÖZDEMİR, M. (2008), "Türkiye'de İçgöç Olgusu, Nedenleri ve Çorlu Örneği", *Trakya Üniversitesi Sosyal Bilimler Enstitüsü. Yayınlanmamış Yüksek Lisans Tezi*.

RAPHAEL, S., SMOLENSKY, E. (2008), "Immigration and Poverty in the United States", *Institute for Research on Poverty Discussion Paper*, 1347(08), 1-61.

PETERSEN, W. (1958), "A General Typology of Migration", *Amerikan Sociological Review*, 23.

SAĞLAM, S. (2006), "Türkiye'de İç Göç Olgusu ve Kentleşme". <http://dergipark.gov.tr/download/article-file/328301> (04.07.2018).

SEVİNÇ, G., DAVRAN, M.K., SEVİNÇ, M.R. (2018), "Türkiye'de Kırdan Kente Göç Ve Göçün Aile Üzerindeki Etkileri", *İktisadi İdari ve Siyasal Araştırmalar Dergisi*, 3(6), 70-82.

SURO, R., WILSON, J.H., SINGER, A. (2011), "Immigration and Poverty in America's Suburbs", *Metropolitan Opportunity Series*, https://www.brookings.edu/wpcontent/uploads/2016/06/0804_immigration_suro_wilson_singer.pdf, (12.11.2018).

SÜRMEİ, İ. (2017), "Türkiye'de İç Göçün Değişim ve Dönüşümü: Kentten Kıra Yöneliş", *Gazi Üniversitesi İktisadi ve İdari Bilimler Fakültesi Dergisi*, Özel sayı, 275-286.

TAŞ, H.Y., ÖZCAN, S. (2013), "Türkiye'de İç Göçün Yoksulluğa ve İstihdama Etkileri". <https://www.avekon.org/papers/609.pdf> (04.07.2018).

TEKELİOĞLU, M., DOĞAN, A., ÇELEBİ, F. (2015), "Türkiye'de Göç Politikalarının Gelişimi ve Mevcut Durum", *Disiplinler arası Göç ve Göç Politikaları Sempozyumu*. http://www.izu.edu.tr/Assets/Content/File/_Universite/20161215_disiplinlerarasi.pdf, (04.07.2018).

TÜİK. (2018), *Bölgesel İstatistikler*, <https://biruni.tuik.gov.tr/bolgeselistatistik/> (10.10.2018).

TÜİK. (2012), *Gelir ve Yaşam Koşulları Araştırması, Türkiye İstatistik Kurumu (TÜİK) Bülteni*, 13594, Ankara.

TÜMTAŞ, M.S. (2009), "Yoksulluktan Yoksunluğa Göç: Marmaris ve Mersin Örnekleri", *Toplum ve Demokrasi*, 3(5), 111-134.

TÜMTAŞ, M.S., ERGUN, C. (2014), "Göç ve Yoksulluk Kısacında Yıkılan Bir Kent: Van", *Akademik Yaklaşımlar Dergisi*, 5(2), 1-23.

WORLD BANK. (2005), The World Bank Annual Report 2005 Year In Review, *World Development Indicators 2005*. Washington, DC: World Bank.

WORLD BANK. (1990), World Development Report, WDR 1990: Poverty, *World Development Indicators*, Oxford University Press, Washington.

YERDELEN TATOĞLU, F. (2012), *Panel Veri Ekonometrisi Stata Uygulamalı*, Beta Basım Yayım Dağıtım A.Ş., İstanbul.

YILDIZ, M.Z., ALAEDDİNOĞLU, F. (2011), "Göç Ve Yoksulluk: Hakkâri Örneği", *Gaziantep*

Üniversitesi Sosyal Bilimler Dergisi, 10(1), 437-462.

YÜCEOL, H.M. (2017), "Kentsel İşgücü Piyasalarında İşgücüne Katılım Zorlukları ve Kadın İstihdamı", *Mersin Üniversitesi Sosyal Bilimler Enstitüsü E-Dergi*, 1(1), 49-63.

ZANBAK, M. (2014), "Yetenekler Yaklaşımı Perspektifi İle Yoksulluğun Ölçülmesi: Yoksulluğun Kayıp Boyutları Üzerine Ampirik Bir Uygulama", Akdeniz Üniversitesi Sosyal Bilimler Enstitüsü, Yayınlanmamış Doktora Tezi, Antalya.

EKLER

EK 1: Yoksul Kişi Sayısını Etkileyen Faktörler

(Genel Model)

. xtsc yoksulkisi er_ilkokul_ve_alt er_uni_ve_ust ka_ilkokul_ve_alt ka_uni_ve_ust ist bagimlilik, fe

Regression with Driscoll-Kraay standard errors Number of obs = 104
Method: Fixed-effects regression Number of groups = 26
Group variable (i): i F(6, 25) = 212.29
maximum lag: 1 Prob > F = 0.0000
 within R-squared = 0.2842

yoksulkisi	Drisc/Kraay		t	P> t	[95% Conf. Interval]	
	Coef.	Std. Err.				
er_ilkokul_ve_alt	-28.13732	5.671724	-4.96	0.000	-39.81846	-16.45619
er_uni_ve_ust	25.18254	4.417943	5.70	0.000	16.08362	34.28147
ka_ilkokul_ve_alt	24.87471	5.850575	4.25	0.000	12.82522	36.9242
ka_uni_ve_ust	-34.2093	3.882506	-8.81	0.000	-42.20547	-26.21313
ist	.2515748	.1150986	2.19	0.038	.0145247	.4886249
bagimlilik	13169.45	2069.518	6.36	0.000	8907.196	17431.7
_cons	-409645.4	123036.1	-3.33	0.003	-663043.1	-156247.8

EK 2: Yoksul Kişi Sayısını Etkileyen Faktörler

(Kadın Modeli)

. xtsc yoksulkisi ka_ilkokul_ve_alt ka_uni_ve_ust ist bagimlilik, fe

Regression with Driscoll-Kraay standard errors Number of obs = 104
Method: Fixed-effects regression Number of groups = 26
Group variable (i): i F(4, 25) = 10.22
maximum lag: 1 Prob > F = 0.0000
 within R-squared = 0.2188

yoksulkisi	Drisc/Kraay		t	P> t	[95% Conf. Interval]	
	Coef.	Std. Err.				
ka_ilkokul_ve_alt	7.226011	2.669712	2.71	0.012	1.727636	12.72439
ka_uni_ve_ust	-9.644598	7.241473	-1.33	0.195	-24.55869	5.269495
ist	.2427479	.1075317	2.26	0.033	.0212823	.4642136
bagimlilik	8741.681	1611.29	5.43	0.000	5423.166	12060.2
_cons	-178793.3	124825.2	-1.43	0.164	-435875.6	78288.92

EK 3: Birim Etki Test Sonuçları

		Katsayı	Birim Etki
TR10	İstanbul	2.586.000	2.075.163
TR21	Tekirdağ, Edirne, Kırklareli	301.750	-209.087
TR22	Balıkesir, Çanakkale	302.250	-208.587
TR31	İzmir	792.000	281.163
TR32	Aydın, Denizli, Muğla	447.500	-63.337
TR33	Manisa, Afyon, Kütahya, Uşak	409.000	-101.837
TR41	Bursa, Eskişehir, Bilecik	585.750	74.913
TR42	Kocaeli, Sakarya, Düzce, Bolu, Yalova	524.750	13.913
TR51	Ankara	961.500	450.663
TR52	Konya, Karaman	393.000	-117.837
TR61	Antalya, Isparta, Burdur	585.250	74.413
TR62	Adana, Mersin	780.250	269.413
TR63	Hatay, Kahramanmaraş, Osmaniye	571.250	60.413
TR71	Kırıkkale, Aksaray, Niğde, Nevşehir, Kırşehir	222.500	-288.337
TR72	Kayseri, Sivas, Yozgat	407.500	-103.337
TR81	Zonguldak, Karabük, Bartın	120.750	-390.087
TR82	Kastamonu, Çankırı, Sinop	116.250	-394.587
TR83	Samsun, Tokat, Çorum, Amasya	458.250	-52.587
TR90	Trabzon, Ordu, Giresun, Rize, Artvin, Gümüşhane	376.000	-134.837
TRA1	Erzurum, Erzincan, Bayburt	199.250	-311.587
TRA2	Ağrı, Kars, Iğdır, Ardahan	221.250	-289.587
TRB1	Malatya, Elazığ, Bingöl, Tunceli	298.750	-212.087
TRB2	Van, Muş, Bitlis, Hakkâri	312.500	-198.337
TRC1	Gaziantep, Adıyaman, Kilis	349.500	-161.337
TRC2	Şanlıurfa, Diyarbakır	636.000	125.163
TRC3	Mardin, Batman, Şırnak, Siirt	323.000	-187.837
Ortalama		510.837	