

## TRB2 DÜZEY-2 BÖLGESİ'NDE (VAN, BİTLİS, MUŞ, HAKKÂRİ) 2007-2020 YILLARI ARASINDA NÜFUSUN GELİŞİMİ, HAREKETLERİ, YAPISI VE EĞİTİM DURUMU

Murat YILMAZ\*

### ÖZ

TRB2 Bölgesi Türkiye'deki 26 düzey-2 bölgesinden biridir. Van, Muş, Bitlis ve Hakkâri illerini kapsayan bölgenin günümüzdeki nüfusu 2 milyon 192 bin civarında olup bu nüfus Türkiye nüfusunun %2,6'sını oluşturmaktadır. TRB2 bölgesi Türkiye'deki 26 Kalkınma ajansından Doğu Anadolu Kalkınma Ajansı'nın (DAKA) faaliyet bölgesindedir. Son yıllarda net göç hızı sürekli eksi değerler alan bölgenin nüfusu, yüksek olan toplam doğurganlık hızına bağlı olarak artmaya devam etmektedir. Nitekim bölgenin nüfusu 2007-2020 döneminde %12 civarında artmıştır. Aynı dönemde yıllık doğal artış hızı %2,1 ile %2,5 arasında değişirken gerçek yıllık nüfus artış hızı %0,84 olarak gerçekleşmiştir. Ancak bölgede toplam doğurganlık, kaba doğum, kaba ölüm ve doğal nüfus artış oranlarının düşme eğilimine girdiği görülmektedir. 2008 yılında ‰29 olan kaba doğum oranı 2018'de ‰24'e; ‰4 olan kaba ölüm oranı ‰3'e düşmüştür. Aynı süreçte toplam doğurganlık hızı da 3,83'ten 2,94'e düşmüştür. Bölgede nüfusun yaş yapısı 12 yılda önemli bir değişim geçirmiştir. 2007 yılında %42 olan çocuk nüfus oranı 2019'da %33'e gerilerken %55 olan çalışma çağındaki nüfus %62'ye ve %3 olan yaşlı nüfus oranı da %4'e çıkmıştır. Bu değişime rağmen günümüzde bölge nüfusu halen oldukça gençtir. 12 yılda nüfusun yaş kompozisyonunun değişmesine bağlı olarak TRB2 bölgesinde toplam bağımlılık oranı %82'den %60'a; genç bağımlılık oranı %76'dan %53'e inmiştir. Aynı süreçte yaşlı bağımlılık oranı da %6'dan %7'ye çıkmıştır. 2008-2018 yılları arasında bölgede 15+ yaş nüfusun okuryazarlık oranı yükselmiş ve okuryazar nüfusun eğitim seviyesinde önemli bir iyileşme olmuştur.

**Anahtar Kelimeler:** TRB2 bölgesi, DAKA, Van ili, göç, demografik yapı, eğitim durumu

## THE DEVELOPMENT, MOVEMENTS, DEMOGRAPHIC STRUCTURE AND EDUCATION SITUATION OF POPULATION IN THE TRB2 NUTS LEVEL-2 REGION (VAN, BİTLİS, MUŞ, HAKKÂRİ) BETWEEN 2007-2020

### ABSTRACT

TRB2 region is one of the 26 NUTS level-2 regions in Turkey. The region covers Van, Muş, Bitlis and Hakkâri provinces and its population today is around 2 million 192 thousand, which corresponds to 2.6% of the Turkey's population. TRB2 region is the area of activity of Eastern Anatolia Development Agency (EADA) which is one of 26 development agencies in Turkey. In recent years, the population of the region, whose net migration rate has constantly taken negative values, continues to increase due to the high total fertility rate. Indeed, the population of the region increased by 12% in the period 2007-2020. In the same period, the annual natural growth rate varied between 2.1% and 2.5%, while the real annual population growth rate was 0.84%. However, it is also observed that the rate of total fertility, crude birth, crude death and natural growth rate tend to decrease. The rough birth rate, which was 29‰ in 2008, decreased to 24‰ in 2018; The crude mortality rate from ‰4 fell to 3‰. In the same period, the total fertility rate decreased from 3.83 to 2.94. The age structure of the population in the region has undergone a significant change in 12 years. While the child population rate, which was 42% in 2007, decreased to 33% in 2019. The working age population was 55% in 2007, increased to 62% in 2019 and the elderly population rate, which was 3% increased to 4% in the same period. Despite this change, the population of the region is quite young today. Depending on the change of the age composition of the population in 12 years, the total dependency rate in the TRB2 region decreased from 82 to 60%; youth dependency rate decreased from 76% to 53%. In the same period, the rate of elderly dependency rate increased from 6% to 7%.

\* Doç. Dr. Van Yüzüncü Yıl Üniversitesi, Eğitim Fakültesi, Türkçe ve Sosyal Bilimler Eğitimi Bölümü, Coğrafya Eğitimi ABD, Van. myilmazcog@yyu.edu.tr, ORCID: <https://orcid.org/0000-0001-7049-098X>

Between 2008 and 2018, the literacy rate of the plus fifteen year-old population in the region increased and there was a significant improvement in the education level of the literate population.

**Keywords:** TRB2 NUTS level-2 region, EADA, Van province, migration, demographic structure, educational status

## GİRİŞ

Bilindiği üzere Türkiye’de 2002 yılında alınan bakanlar kurulu kararı<sup>1</sup> ile AB’ye uyum çerçevesinde istatistikî bilgiler toplarken 7 coğrafi bölge ve 81 ilin yerine, 12 düzey-1 bölgesi, 26 adet düzey-2 bölgesi ve 81 düzey-3 bölgesi (81 il) baz alınmaya başlanmıştır (Taş, 2006; Sertkaya Doğan ve Gökburun 2019). Avrupa Birliği ülkelerinde özellikle geri kalmış bölgelerin kalkındırılması için bu bölgelerin kaynaklarının, potansiyellerinin ve problemlerinin göz önünde bulundurulması prensibi benimsenmiştir (Taş, 2006). Buna bağlı olarak özellikle düzey-2 bölgeleri, düzey-1 bölgelerine göre daha dar bölgeler olmaları itibariyle bölgesel kalkınmada kritik bir öneme sahiptir. Ülkemizde de 2002 yılından itibaren bu yaklaşım benimsenmiş ve buna bağlı olarak 26 adet düzey-2 bölgesinin her biri aynı zamanda bir kalkınma ajansının faaliyet bölgesi olarak belirlenmiştir. Kalkınma ajansları geri kalmış yörelerin kalkınmasını sağlamak için bu yörelerdeki insan kaynağını, ziraat ve hayvancılık potansiyelini, turizm, madencilik ve sanayi olanaklarını göz önüne alarak çeşitli projeler hazırlamakta ve farklı kurumlar/kişiler tarafından geliştirilen projelere maddi kaynak sağlamaktadır.

Türkiye’deki 12 düzey-1 bölgesinden biri olan Ortadoğu Anadolu bölgesinin (TRB) içinde TRB1 ve TRB2 adında iki düzey-2 bölgesi bulunmaktadır. TRB1 düzey-2 bölgesi Malatya, Elazığ, Tunceli ve Bingöl illerini içine alırken TRB2 düzey-2 bölgesi ise Van, Bitlis, Muş ve Hakkâri illerini kapsamaktadır. TRB1 bölgesi Fırat Kalkınma Ajansı’nın, TRB2 bölgesi ise Doğu Anadolu Kalkınma Ajansı’nın (DAKA) faaliyet bölgesidir.

Van, Bitlis, Muş ve Hakkâri illeri sert karasal iklimin görüldüğü Doğu Anadolu’da yer almakta ve yörenin topoğrafyası sınırlı alan kaplayan depresyonların dışında büyük oranda dağlık, yüksek ve engebeli sahalardan oluşmaktadır (Erinç, 1953). Bundan dolayı TRB2 Türkiye’de ulaşım, eğitim, sağlık ve sanayi olanakları açısından en dezavantajlı bölgelerden biridir. Coğrafi koşulların zorluğuna bağlı olarak bölgenin Türkiye’de kişi başına gayri safi katma değer açısından 26 düzey-2 bölgesi içinde son sıralarda yer aldığı görülmektedir (Köse ve diğerleri 2012). Nitekim TRB2’nin içinde yer aldığı Ortadoğu Anadolu, Türkiye’deki 12 düzey-1 bölgesi içinde en az gelişmiş ve en çok göç veren bölgelerden biridir (Demir ve diğerleri, 2013).

TRB2 bölgesinin 2020 yılındaki nüfusu 2.191.967 olup bu nüfusun 1.149.342’si Van, 411.117’si Muş, 350.994’ü Bitlis ve 280.514’ü ise Hakkâri ilinde yaşamaktaydı. Diğer bir ifade ile bölge nüfusunun yaklaşık %52,4’ü Van, %18,8’i Muş, %16’sı Bitlis ve %12,8’i de Hakkâri ilinde bulunmaktaydı. Verilerden de anlaşılacağı üzere TRB2 bölgesinin nüfusun yarıdan fazlası Van ilinde ve yaklaşık %47,6’sı ise diğer 3 ilde toplanmıştı.

2007 yılında bölge nüfusunun %50’sinin Van’da, %21’inin Muş’ta, %17’sinin Bitlis’te ve %13’ünün ise Hakkâri’de bulunduğu göz önüne alındığında (DAKA, 2014a), 13 yılda Van’ın bölge nüfusu içindeki payının arttığı, Muş, Bitlis ve Hakkâri’nin paylarının ise azaldığı anlaşılmaktadır. Şüphesiz bölge illerinden bazılarının daha fazla göç vermesi, bu tablonun değişmesinin en önemli nedenidir. Zira bölge illerinin tümünde toplam doğurganlık hızı yüksek olup birbirine oldukça yakındır (Yüceşahin ve Özgür 2008; Koç ve diğerleri 2010; DAKA, 2014b; Aydın ve diğerleri, 2018).

<sup>1</sup> 2002/4720 sayılı Bakanlar Kurulu Kararı: Bölgesel istatistiklerin toplanması, geliştirilmesi, bölgelerin sosyo-ekonomik analizlerinin yapılması, bölgesel politikaların çerçevesinin belirlenmesi ve Avrupa Birliği Bölgesel İstatistik Sistemine uygun karşılaştırılabilir istatistikî veri tabanı oluşturulması amacıyla ülke çapında İstatistik Bölge Birimleri Sınıflandırmasının tanımlanmasına ilişkin ekli kararın yürürlüğe konulması; Devlet Bakanlığı’nın 12/08/2002 tarihli 1400 sayılı yazısı üzerine, Bakanlar Kurulu’nca 28/08/2002 tarihinde kararlaştırılmıştır.

TRB2 bölgesinde 2012 verilerine göre kentleşme oranı %50 olup bu değer Van'da %52, Hakkâri'de %56, Bitlis'te %54 ve Muş'ta ise %37'di. 2013'te ise 6360 sayılı yasadan dolayı TRB2 bölgesindeki Van'da %100'e çıkan kentleşme oranı, bölge genelinde de %75'e çıkmıştır. Ancak 2012 yılında köy tüzel kişiliğine sahip kırsal yerleşmelerin nüfusu, 2013 yılında da kırsal nüfus olarak değerlendirildiğinde, bölgenin kentleşme oranı %49'a Van ilinin kentleşme oranı da %50'ye inmektedir (DAKA, 2014b). Kısaca günümüzde resmi verilere göre TRB2 bölgesinde kentleşme oranı %75 civarında iken gerçekte bu değer %50 civarındadır. Çünkü bölgede son yıllarda kırsal nüfus da hızlı artmaktadır (Yılmaz, 2015). 2013 yılı verilerine göre TRB2 bölgesi 26 düzey-2 bölgesi içinde kentleşme oranı açısından 22. sırada yer almaktaydı (DAKA, 2014b).

Bu çalışmada TRB2 düzey-2 bölgesinin 13 yıldaki (2007-2020 yılları arasındaki) nüfus gelişimi, nüfusun yaş-cinsiyet yapısının ve bağımlılık oranının değişimi ele alınacaktır. Ayrıca doğumlar, ölümler ve göçler gibi nüfus hareketlerinin ve nüfusun eğitim durumunun değişimi ele alınacaktır. Çalışmada ilk olarak nüfus artışı üzerinde durulacak daha sonra, net göç, kaba doğum, kaba ölüm oranı, doğal artış hızı, nüfusun yaş ve cinsiyet yapısı, bağımlılık oranı ve eğitim durumu incelenecektir.

İnsan kaynağı kalkınmada önemli bir unsurdur. Şüphesiz insan kaynağının sayısından ziyade bu kaynağın demografik (yaş-cinsiyet yapısı ve bağımlılık oranı) ve kültürel yapısı (eğitim durumu) kalkınmada daha önemli hususlardır. Çünkü yaşlı nüfus oranının fazla olduğu bölgeler ile çocuk nüfus oranının fazla olduğu bölgelerin demografik eksenli ihtiyaç ve öncelikleri farklıdır (Şahin, 2015, Yılmaz, 2016). Çocuk nüfus oranının fazla olduğu yerlerde eğitim ve sağlık hizmetlerine olan ihtiyaç fazla iken yaşlı nüfus oranının fazla olduğu yerlerde yaşlı bakım, rehabilitasyon ve tedavi hizmetlerine olan ihtiyaç fazladır. Genç nüfusun fazla olduğu yerlerde istihdam olanaklarının artırılması ve işsizliğin engellenmesi ya da azaltılması önemli ve öncelikli hususlar olarak kamunun ve yerel yönetimlerin karşısına çıkmaktadır (Tufan, 2014). Bu nedenle TRB2 düzey-2 bölgesinde nüfusun gelişimi, hareketleri ve eğitim durumu ile bölgenin demografik yapısı incelenmesi gereken önemli bir konulardır.

Bu çalışmanın amacı TRB2 bölgesinde nüfus gelişimini, hareketlerini bölgede demografik ve kültürel yapının 13 yıldaki değişimini ve günümüzdeki durumunu ortaya koymaktır. Çalışmada TÜİK verileri kullanılacaktır. Çalışmada nüfusa ait çeşitli verilerin yıllara bağlı değişimi incelenecektir. Bu nedenle bu çalışma nicel bir araştırma özelliği taşımaktadır.

## **TRB2 BÖLGESİNDE NÜFUS GELİŞİMİ**

TRB2 bölgesinde 2007 yılında 1.959.535 olan nüfus, 2020 yılında 2.191.967'ye çıkmıştır. Yani 13 yılda bölgenin nüfusu 232.432 artmıştır. Diğer bir ifade ile 13 yılda bölge nüfusu yaklaşık %12 artmıştır (yıllık ortalama %0,9 oranında artmıştır) (Tablo.1, Grafik.1). Bölge dışına yapılan göçlerin fazlalığına rağmen nüfusun 13 yılda onda bir oranında artması, TRB2 bölgesinde toplam doğurganlık hızının yüksek olduğunu (Yüceşahin ve Özgür 2008; Koç ve diğerleri 2010; DAKA, 2014a; Aydın ve diğerleri 2018) ve bu nedenle göçe rağmen nüfusun artmaya devam ettiğini göstermektedir.

TRB2 bölgesinde yıllık nüfus artış hızının 13 yıldaki değişimine bakıldığında bu değer önemli farklılıklar gösterdiği dikkat çekmektedir. Nitekim 2007-2008 arasında %1,76 olan değer 2008-2009 arasında %0,89'a, 2009-2010 arasında ise %0,51'e gerilemiştir. 2010-2011 arasında %1,17'ye 2011-2012 arasında ise %1,78'e çıkan yıllık nüfus artış hızı, 2012-2013 arasında %0,50'ye inmiştir. 2013-2014 arasında %0,87 olan değer, 2014-2015 arasında ise %0,63 olmuştur. 2015-2016 yılları arasında ise TRB2 bölgesinde yıllık nüfus artış hızı %-0,40 ile 2008-2019 dönemindeki en düşük değere inmiştir (Tablo.1). Bu durumun sebebi olarak çözüm süreci olarak isimlendirilen dönemde, KCK'nın baskılarından dolayı (Bahar, 2013, Coşkun, 2015, Köse, 2017) bölge dışına olan göçün oldukça yüksek değerlere çıkması gösterilebilir. 2016-2017 arasında %0,61 olan yıllık nüfus artış hızı; 2017-2018 arasında artarak %1,83'e çıkmış, 2018-2019 arasında ise %0,32'ye inmiş, 2019-2020 arasında ise %0,79'a çıkmıştır (Tablo.1).

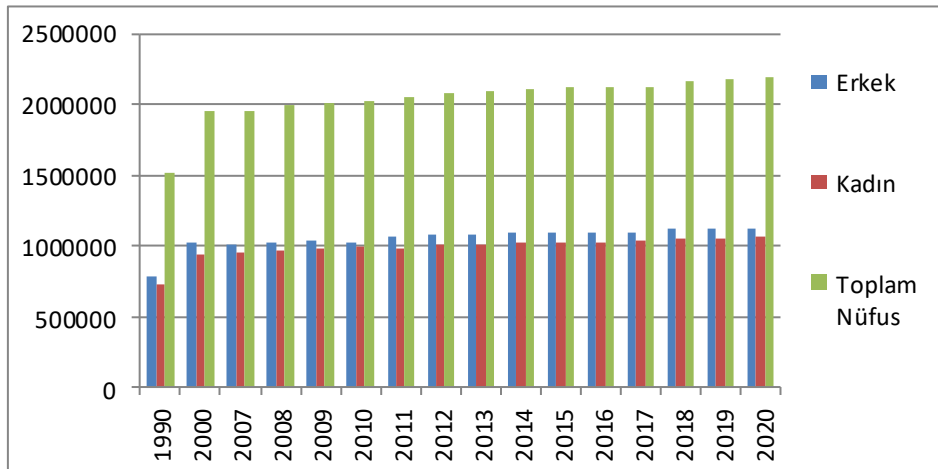
Kısaca 2008-2020 yılları arasında TRB2 bölgesinde yıllık nüfus artış hızı %-0,40 ile %1,83 arasında değişmiştir (Tablo.1). Oysa aynı dönemde TRB2 bölgesinde ham doğum ve ham ölüm oranı arasındaki farktan yararlanarak hesaplanan yıllık doğal nüfus artış hızının %2 ile %2,5 arasında değiştiği görülmektedir (Tablo.2, Grafik.2) Bu verilere bağlı olarak bölgede dışarıya yönelik göçün oldukça fazla olduğu söylenebilir. Çünkü bütün yıllarda yıllık nüfus artış hızı, doğal artış hızından az olmuştur. Ayrıca yıllık doğal nüfus artış hızının %2,2 olduğu 2015-2016 yılları arasında, gerçek nüfus artış hızı %-0,4'e gerilemiştir (Tablo.2, Grafik.2). Bu durum bazı dönemlerde dışarıya verilen göçün çok hızlı olduğunu göstermektedir.

Bölgeden dışarıya yönelik göçün fazla olması itici nedenlerin fazlalığından kaynaklanmaktadır. İklim koşullarının sert, ulaşım olanaklarının ve sağlık hizmetlerinin yetersiz olması, tarım arazilerinin miras yoluyla bölünerek küçülmesi ve sosyal çatışmaların yanı sıra iş olanaklarının da az olması önemli iticiliklerdendir (Albayrak ve diğerleri 2004; DPT 2008; Keleş, 2012; Yılmaz, 2012; Sertkaya Doğan 2015). Bütün bunlara bir de bölgedeki kırsal ve kentsel yerleşmelerdeki güvenlik problemi eklendiğinde TRB2, dışarıya yönelik göçün fazla olmasının kaçınılmaz olduğu bir bölge durumuna gelmektedir.

**Tablo.1.** TRB2 Bölgesi'nde Nüfusun 2007-2019 Yılları Arasındaki Gelişimi

Yıllar	Erkek	Kadın	Toplam Nüfus	Artan-Azalan	Yıllık Artış Hızı (%)
1990	781846	734724	1516570	-	-
2000	1020755	935682	1954437	437867	2,88
2007	1004229	955306	1959535	5098	0,04
2008	1030784	963381	1994165	34630	1,76
2009	1036491	975553	2012044	17879	0,89
2010	1030140	992233	2022373	10329	0,51
2011	1060685	985342	2046027	23654	1,17
2012	1079528	1002942	2082470	36443	1,78
2013	1076400	1016463	2092863	10393	0,50
2014	1087498	1023570	2111068	18205	0,87
2015	1096751	1027598	2124349	13281	0,63
2016	1088356	1027373	2115729	-8620	-0,40
2017	1094473	1034197	2128670	12941	0,61
2018	1121969	1045673	2167642	38972	1,83
2019	1117544	1057128	2174672	7030	0,32
2020	1125450	1066517	2191967	17295	0,79

Kaynak: TÜİK verileri/ Hesaplama: Yılmaz.



**Grafik.1.** TRB2 Bölgesinde Nüfusun Yıllara Göre Değişim (2007-2019)

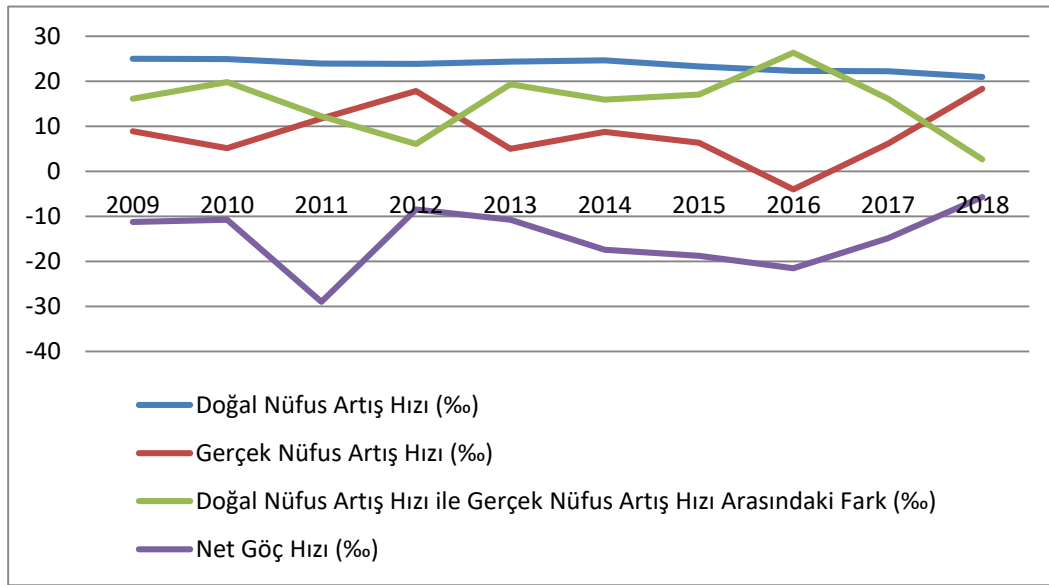
TRB2 bölgesinde nüfus artış hızı yukarıda irdelenmişti. Öte yandan gerçek nüfus artış hızı ile doğal artış hızı arasındaki farka bakıldığında bu değerlerin %2,6 ile %26,3 arasında değiştiği görülmektedir

(Tablo.2, Grafik.2). Bölgede doğal artış hızı yüksekken göçlerden dolayı gerçek artış hızı bu değer altında kalmaktadır. Bu nedenle de her yıl iki değer arasında bir fark meydana gelmiştir. Göçten dolayı gerçek artış hızının düşük olduğu yıllarda bu fark daha büyük değerler almaktadır. Nüfus artış hızının nispeten yüksek olduğu (%18,3) 2018 yılında fark %2,6 gibi küçük bir değere inerken nüfus artış hızının %4 gibi çok küçük bir değer aldığı 2016 yılında bu fark %26,3 gibi yüksek bir değere çıkmıştır (Tablo.2, Grafik.2).

**Tablo.2.** TRB2 Bölgesi'nde Doğal Nüfus Artış Hızı (DNAH), Gerçek Nüfus Artış Hızı (GNAH), DNAH ile GNAH Arasındaki Fark ve Net Göç Hızının 2009-2018 Yılları Arasındaki Değişimi

Yıllar	Doğal Nüfus Artış Hızı (DNAH) (‰)	Gerçek Nüfus Artış Hızı (GNAH) (‰)	DNAH ile GNAH Arasındaki Fark (‰)	Net Göç Hızı (‰)
2009	25,0	8,9	16,1	-11,3
2010	24,9	5,1	19,8	-10,77
2011	23,9	11,7	12,2	-28,98
2012	23,8	17,8	6,0	-8,5
2013	24,3	5,0	19,3	-10,77
2014	24,6	8,7	15,9	-17,46
2015	23,3	6,3	17,0	-18,79
2016	22,3	-4,0	26,3	-21,57
2017	22,2	6,1	16,1	-14,89
2018	20,9	18,3	2,6	-5,75

Kaynak: TÜİK verileri/ Hesaplama: Yılmaz.



**Grafik.2.** TRB2 Bölgesi'nde Doğal Nüfus Artış Hızı (DNAH), Gerçek Nüfus Artış Hızı (GNAH), DNAH ile GNAH Fark ve Net Göç Hızının 2009-2018 Yılları Arasındaki Değişimi

Bölgede gerçek nüfus artış hızı ile doğal artış hızı arasındaki fark ile net göç hızı arasında da bir ilişki olduğu görülmektedir. Net göç hızının eksi değerler aldığı yıllarda doğal artış hızı ile gerçek nüfus artış hızı arasındaki fark büyürken net göç hızının artı değerler aldığı yıllarda ise söz konusu fark azalmaktadır. Örneğin net göç hızının (nispeten düşük olduğu) %8,5 olduğu 2012 yılında ve %5,75 olduğu 2018 yılında gerçek nüfus artış hızı ile doğal artış hızı arasındaki fark sırasıyla %6 ve %2,6 iken net göç hızının %21,57 gibi yüksek bir değerde olduğu 2016 yılında söz konusu fark %26,3 olmuştur (Tablo.2, Grafik.2). Bu veriler göç arttıkça gerçek nüfus artış hızı ile doğal artış hızı arasındaki farkın arttığını göstermektedir.

## TRB2 BÖLGESİNDE NÜFUS HAREKETLERİ

Nüfus hareketleri doğumlar, ölümler ve göçler olmak üzere üçe ayrılır. Herhangi bir yerde nüfus gelişiminin temel unsurları doğumlar ve ölümler olarak kabul edilir (göç alınıp verilmediği düşünüldüğünde). Doğum sayısı ölüm sayısından fazla olduğunda nüfus artar, tam tersi durumda ise nüfus azalır (Tandoğan, 1998).

Nüfus hareketlerinden üçüncüsü ise göçtür. Göç dünyaya gelme ya da dünyadan gitme değil de dünya üzerinde yer değiştirme şeklinde bir nüfus hareketi olduğu için doğum ve ölümden daha farklıdır. Göçün çok farklı tanımları yapılmaktadır. Bunlar arasında biri de: Göçü insanların ekonomik, sosyal, siyasal veya doğal afet gibi çeşitli nedenlerden dolayı yaşadığı yeri terk edip başka bir yere kalıcı ya da geçici olarak yerleşmesidir (Tandoğan, 1998; Tümertekin ve Özgüç, 2011; Keleş, 2012; Doğanay, 2014) şeklinde yapılan tanımdır.

Bu çalışmada doğal nüfus artış hızının fazla, gerçek nüfus artış hızının nispeten az olduğu TRB2 bölgesindeki nüfus hareketlerini incelemek faydalı olacaktır. TÜİK veri tabanına bakıldığında doğumlar ile ölümlere ait en güncel verilerin 2009-2018 dönemine ait olup 9 yıllık olduğu buna karşın göçlere ait verilerin 2008-2019 dönemine ait olup 11 yıllık dönemi kapsadığı görülmektedir. Eldeki en güncel verilere bağlı olarak bölgede son dönemdeki nüfus hareketleri incelenecektir.

### TRB2 Bölgesinde Doğumlar ve Ölümler

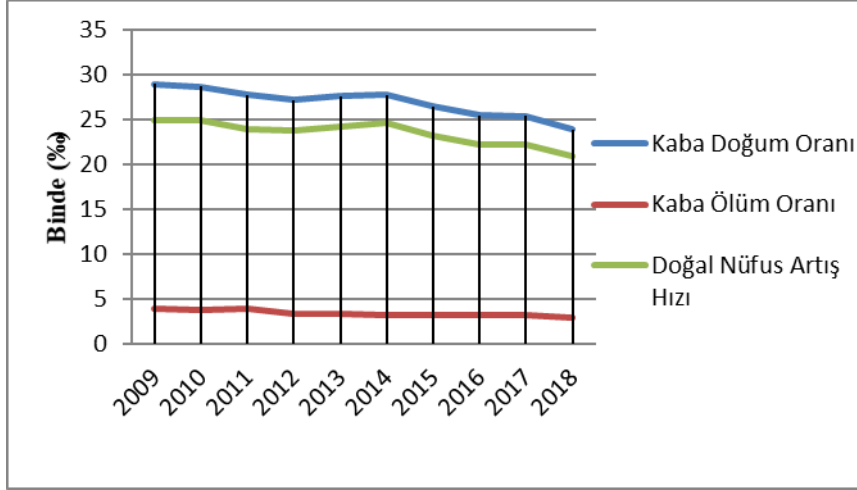
Doğum sayısının TRB2 bölgesindeki değişimi incelendiğinde 2009 yılında 58.058 olan değer 2010, 2011 ve 2012 yıllarında sürekli olarak azaldığı dikkat çekmektedir. 2010 yılında 57.844'e düşen değer 2011'de 56.486'ya 2012'de ise 56.215'e gerilemiştir. 2013 yılından itibaren ise doğum sayısı artmaya başlamıştır. 2013'te 57.610'a çıkan değer 2014'te ise 58.403'e çıkmıştır. 2014 ile 2018 arasında ise bölgede doğum sayısı sürekli olarak azalmıştır. Nitekim 2014'te 58.403 olan doğum sayısı 2018'de 51.362'ye kadar düşmüştür (Tablo.3). Yıllık doğum sayısının 5 yılda 7.004 azalması, TRB2 bölgesinde doğumların son yıllarda önemli miktarda azaldığını göstermektedir. TRB2 düzey-2 bölgesi, Türkiye'de 12 düzey 1 bölgesi içinde doğum oranının en yüksek olduğu bölgelerden biri olan TRB düzey-1 bölgesinin içinde yer almasına (Yılmaz, 2019; Yılmaz, 2020) rağmen (TRC Güneydoğu Anadolu bölgesinden sonra doğum oranının en yüksek olduğu ikinci bölge TRB'dir) bu bölgede de doğumların azalmaya başlaması, önümüzdeki yıllarda ülke genelinde düşük doğurganlık durumunun giderek belirginleşeceğini göstermektedir.

TRB2 bölgesinde ölüm sayısının 2009-2018 arasındaki değişimi incelendiğinde 2009 yılında 8.053 olan bu değer 2010 yılında azalarak 7.682'ye indiği, 2010-2011 arasında ise tekrar artarak 8.000'e çıktığı, sonraki süreçte (2014-2015 arasındaki artış dışında) genellikle azaldığı görülmektedir. Nitekim 2011 yılında 8.000 olan ölüm sayısı 2014 yılına kadar sürekli azalarak 6.811'e inmiş, 2015'te 6.869'a çıkmış sonra tekrar azalış sürecine girerek 2018'de 6.511'e kadar gerilemiştir (Tablo.3).

**Tablo.3.** TRB2 Bölgesi'nde Doğum ve Ölüm Sayısı ile Kaba Doğum Oranı, Kaba Ölüm Oranı, Doğal Nüfus Artış Hızı ve Toplam Doğurganlık Hızının 2009-2018 Yılları Arasındaki Değişimi

	Doğum Sayısı	Ölüm Sayısı	Kaba Doğum Oranı (%)	Kaba Ölüm Oranı (%)	Doğal Nüfus Artış Hızı (%)	Toplam Doğurganlık Hızı
2009	58058	8053	29,0	4	25,0	3,83
2010	57844	7682	28,7	3,8	24,9	3,76
2011	56486	8000	27,8	3,9	23,9	3,57
2012	56215	7003	27,2	3,4	23,8	3,5
2013	57610	6991	27,6	3,3	24,3	3,52
2014	58403	6811	27,8	3,2	24,6	3,49
2015	56033	6869	26,5	3,2	23,3	3,31
2016	54108	6837	25,5	3,2	22,3	3,16
2017	53942	6779	25,4	3,2	22,2	3,13
2018	51362	6511	23,9	3,0	20,9	2,94

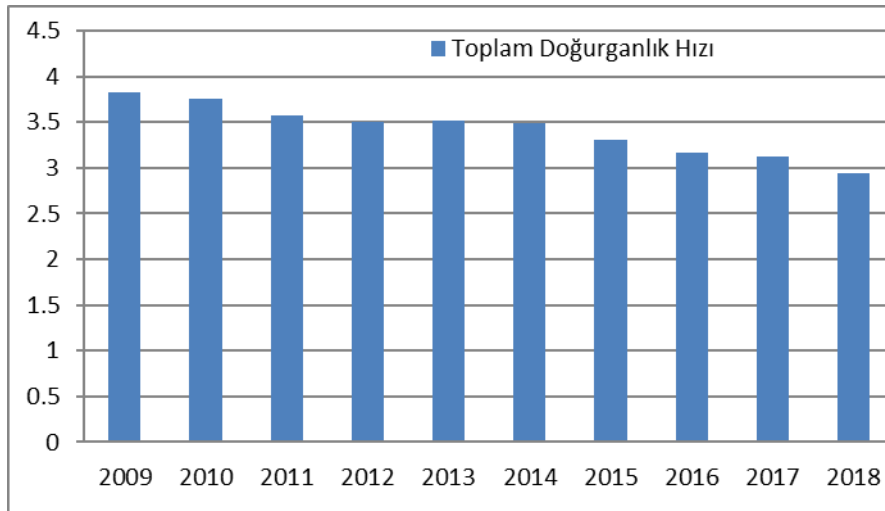
Kaynak: TÜİK verileri ( Doğal Artış Hızı tarafımızdan hesaplanmıştır).



**Grafik.3.** TRB2 Bölgesi'nde Kaba Doğum ve Kaba Ölüm Oranı ile Doğal Artış Hızının 2009-2018 Yılları Arasındaki Değişimi

Bu veriler TRB2 bölgesinde ölüm sayısının 9 yılda genellikle azaldığını ve 2009'da 8.000'in üzerinde olan değer 2018'de 6.511'e kadar düştüğünü göstermektedir. Bölgede sağlık hizmetlerinin iyileşmesi ve yaygınlaşmasına, refah seviyesinin yükselmesine bağlı olarak ölüm sayısının düştüğü söylenebilir. Ayrıca bölgede yaşlı nüfus oranının az olmasının da ölüm sayısının az olmasına neden olduğu söylenebilir. Bölgede %5 civarında olan yaşlı nüfus oranı eğer %10 veya daha fazla olsaydı ölüm oranı düşmez tam tersi yükselirdi. Zira refah seviyesinin yükselmesiyle ölüm oranı önce azalır (özellikle bebek ve çocuk ölüm oranının azalmasına bağlı olarak) 30-40 yıl sonra ise yaşlı nüfus fazlaştığı için tekrar yükselir (Tandoğan, 1998; Tümertekin ve Özgüç, 2011).

TRB2 bölgesinde kaba doğum oranının 2009-2018 arasındaki değişimi incelendiğinde bu değer %29 ile %23,9 arasında değiştiği görülmektedir. 2009 yılında %29 olan değer sonraki yıllarda genellikle azalarak (2013 ve 2014'te bir önceki yıllara göre artışını göz ardı edersek) 2018 yılında %23,9'a kadar gerilediği görülmektedir (Tablo.3, Grafik.3). Bu veriler bölgede kaba doğum oranının azalma eğilimine girdiğini göstermektedir. Bölgede eğitim seviyesinin yükselmesi, sağlık hizmetlerinin gelişmesi ve doğum kontrol yöntemlerine başvurma gibi faktörlerin yanı sıra hane halklarının daha az çocuğu tercih etmesi gibi etkenlerin, kaba doğum oranının azalmasına neden olduğu söylenebilir.



**Grafik.4.** TRB2 Bölgesi'nde Toplam Doğurganlık Hızının (Genel Doğurganlık Oranının) 2009-2018 Yılları Arasındaki Değişimi

TRB2 bölgesinde kaba ölüm oranının 2008-2018 arasındaki değişimi incelendiğinde bu değer %4 ile %3 arasında değiştiği görülmektedir. 2008 yılında %4 olan değer sonraki yıllarda genellikle azalarak 2018 yılında %3'e inmiştir (Tablo.3, Grafik.3). Bölgede kaba ölüm oranının azalması bebek ve çocuk ölümlerinin azalması, refah seviyesi ile sağlık hizmetlerinin iyileşmesi ile açıklanabilir.

Kaba doğum ve kaba ölüm oranı arasındaki farka denk gelen doğal nüfus artış hızının TRB2 bölgesindeki değişimi incelendiğinde bu değer 2008 ile 2018 arasında genellikle azaldığı görülmektedir. Nitekim 2008 yılında %25 olan nüfusun doğal artış hızı, 2018 yılında %20,9'a inmiştir (Tablo.3, Grafik.3). Doğal artış hızının 10 yılda yaklaşık %4 oranında azalmasının nedeni özellikle kaba doğum oranının azalmasıdır. Kaba ölüm oranının azalması ise aslında doğal artış hızını yükselten bir etkidir. Fakat 2008 yılında %29 olan kaba doğum oranının 2018 yılında %24'a kadar gerilemesi doğal artış hızının da buna yakın bir oranda azalmasına neden olmuştur (Aynı süreçte kaba ölüm oranı ise %4'ten %3'e inmiş yani %1 oranında azalmıştır. Eğer kaba ölüm oranı aynı kalsaydı doğal artış hızı kaba doğum oranı gibi %5 oranında azalacaktı).

TRB2 bölgesinde toplam doğurganlık hızının (genel doğurganlık oranının) değişimi de incelenmesi gereken önemli bir konudur. Doğurgan yaş aralığındaki kadınların doğurgan oldukları 15-49 yaş (ya da 19-49 yaş) aralığında doğurdıkları ortalama çocuk sayısı olan toplam doğurganlık hızı, demografik açıdan önemli bir değerdir. Zira bu değer 2,06'nın (kabaca 2,1'in) altına inmesi nüfusun kendini yenileyemediği yani yaşlandığı anlamına gelir. Bu değer 3'ün üzerinde olması ise nüfusun hızla arttığı ve ikiye katlanma süresinin kısa olduğu anlamına gelmektedir (Tümertekin & Özgüç, 2011; Tandoğan, 1998).

TRB2 bölgesinde 2009 yılında 3,83 olan toplam doğurganlık hızının sonraki yıllarda genellikle azaldığı (sadece 2013'te bir önceki yıla göre cılız bir artış yaşanmıştır) görülmektedir. Nitekim 2008'de 3,83 olan değer 2012'de 3,5'e; 2015'te 3,31'e ve 2018'de de 2,94'e kadar gerilemiştir (Tablo.3 Grafik.4). TRB2 bölgesinde toplam doğurganlık hızı 10 yılda hızla azalmıştır. Bu durumun nedeni bölgede eğitim seviyesinin ve evlenme yaşının yükselmesi, evlenenlerin daha az çocuğu tercih etmesi ve boşanmaların artmaya başlamasıdır. Ancak yine de bölgede toplam doğurganlık hızı halen Türkiye'de 2 civarında (TÜİK, 2019) olan ortalama değerden oldukça yüksektir.

Bölgede toplam doğurganlık hızı göz önüne alındığında nüfusun yavaş arttığı görülmektedir. Bu durumun nedeni net göçün sürekli eksi değerler almasıdır. Yani net göç sıfır olsa bölge nüfusu daha hızlı artacak ve daha kısa sürede ikiye katlanacaktır. Nitekim bölgede 2018 yılında doğumlar ile ölümler arasındaki fark 44.851 olup buda aynı yıl 2.167.642 olan bölge nüfusunun doğal artış hızı sabit kalmak koşuluyla yaklaşık 48 yılda ikiye katlanabileceğini göstermektedir. Oysa 2018 yılında bölge nüfusu gerçekte 38.972 kişi artmıştır. Bu da net göç hızı ve doğal artış hızı sabit kalmak koşuluyla bölgede ikiye katlanma süresinin 56 yıl olduğu anlamına gelmektedir. Kaldı ki net göç hızının değişimine bağlı olarak mutlak artış yıldan yıla çok fazla değişebilmektedir. Nitekim 2018'de 38.972 olan mutlak artış 2019 yılında sadece 7.030 olmuştur (Tablo.1).

### **TRB2 Bölgesinde Göç**

2008-2019 yılları arasında TRB2 bölgesinin göç verilerine bakıldığında en dikkat çeken husus bölgenin verdiği göçün tüm yıllarda aldığı göçten fazla olduğu ve bu nedenle net göç ve net göç hızı değerlerinin eksi değerler aldığıdır (Tablo.4, Grafik.5).

11 yıllık dönemde bölgenin aldığı göç incelendiğinde bu değer 42.943 (2009) ile 71.682 (2018) arasında değiştiği ve yıllar arasında artış ve azalışların birbirini takip ettiği görülmektedir. 2008 yılında 44.737 olan alınan göç miktarı, 2009 yılında 42.943'e düşmüş, 2010 yılında ise 45.685'e çıkmıştır (Tablo.4, Grafik.5). 2011 yılında bir önceki yıla göre artarak 49.804 olan alınan göç, 2012'de 69.451'e çıkmıştır. Alınan göçün 2012 yılında bir önceki yıla göre yaklaşık olarak 20.000 civarında artmasında TRB2 bölgesinin nüfusunun yaklaşık olarak yarısını oluşturan Van ilinde 2011'in son aylarında meydana gelen depremin etkili olduğu düşünülmektedir (Yılmaz, 2018). Çünkü 2011'in Ekim ve Kasım aylarında meydana gelen depremlerin etkisiyle il dışına yoğun göçler yapılmış ve göç edenlerin



önemli bir kısmının 2012’de geri dönmesi sonucu (Yılmaz, 2018) TRB2 bölgesinin 2012’de aldığı göç bir önceki yıla göre oldukça fazla artmıştır.

2013 yılında bir önceki yıla göre yaklaşık 14.000 azalan alınan göç miktarı 54.951 olmuştur. 2014 yılında da bir önceki yıla göre azalmaya devam eden net göç hızı 50.351’e inmiştir. 2015 yılında ise bir önceki yıla göre yaklaşık 5.000 artarak 55.073 olmuştur. 2016’da alınan göç bir önceki yıla göre yaklaşık 7.000 azalarak 48.218’e gerilmiştir (Tablo.4, Grafik.5).

2017 yılında ise alınan göç yaklaşık 10.000 artarak 58.443’e çıkmıştır. 2017 yılındaki artışta önceki yıllarda hendek olaylarından dolayı farklı şehirlere göç etmiş olanların geri gelmesinin etkili olduğu düşünülmektedir. 2018 yılında da alınan göç bir önceki yıla göre 13.000 artarak 71.682’e çıkmıştır. 2019 yılında ise alınan göç değeri bir önceki yıla göre yaklaşık 13.000 azalarak 58.075’e düşmüştür (Tablo.4, Grafik.5).

TRB2 bölgesinde 2008-2019 döneminde yıllık verilen göç değeri 65.802 (2009) ile 109.975 (2011) arasında değişmiştir. 2008 yılında 78.079 olan değer 2009 yılında 65.802’ye inmiştir. 2010 yılında ise verilen göç değeri bir önceki yıla göre yaklaşık 2000 artarak 67.584’e çıkmıştır (Tablo.4, Grafik.5). 2011 yılında yukarıda da belirtildiği gibi Van depreminde dolayı TRB2 bölgesinin verdiği göç bir önceki yıla göre oldukça fazla (42000) artarak (Yılmaz, 2018) 109.975’e çıkmıştır. 2012 yılında net göç değeri bir önceki yıla göre yaklaşık 23.000 azalarak 87.222’ye gerilemiştir. 2013 yılında da net göç hızı bir önceki yıla göre yaklaşık 10.000 azalarak 77.609’a inmiştir (Tablo.4, Grafik.5).

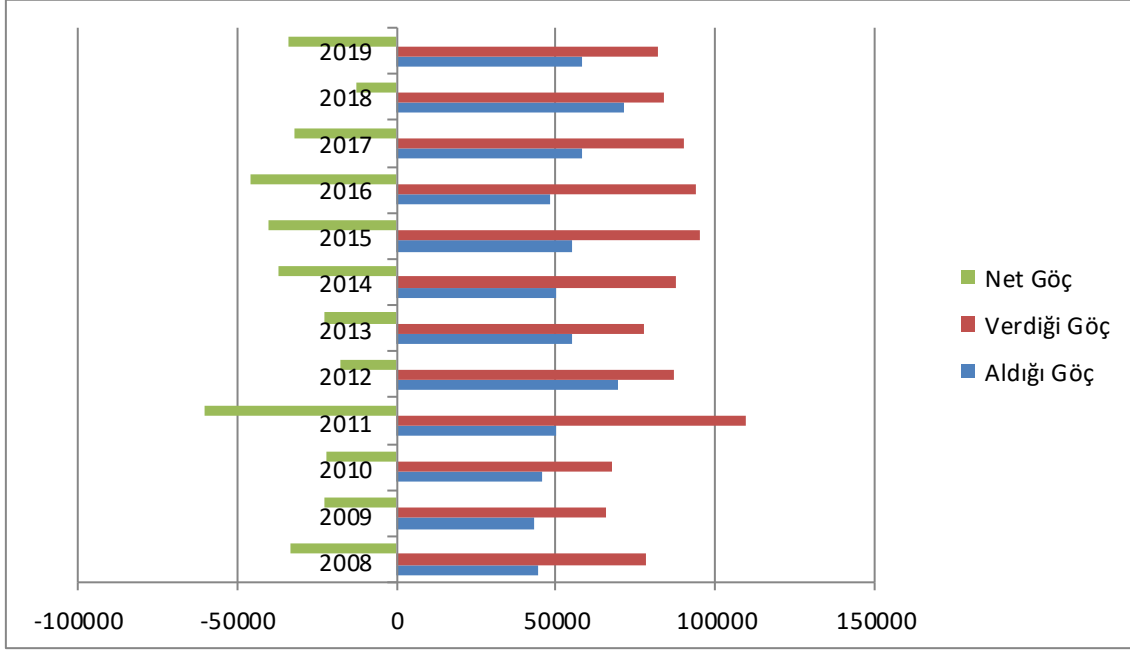
2014 yılında bir önceki yıla göre yaklaşık 10.000 artarak 87.543’e çıkan verilen göç değeri 2015 yılında da bir önceki yıla göre yaklaşık 8.000 artarak 95.377’ye çıkmıştır. 2013 yılı ile 2015 yılı arasında verilen göçün yaklaşık 20.000 artması, çözüm süreci olarak isimlendirilen dönemde TRB2 bölgesinde, bölge dışına göçün hızlandığını göstermektedir. Bu dönemde kamunun il ve ilçe merkezleri ile kırsal yerleşmelerde güvenlik önlemlerini azaltılmasından dolayı özellikle KCK’nın bölgedeki halk üzerinde oluşturduğu baskı (Bahar, 2013; Köse, 2017; Coşkun, 2015), il, ilçe ve köylerde yaşayanların batıya doğru göç etmeyi bir çare olarak görmesine neden olmuştur. Buna bağlı olarak 2 yıllık süreçte dışarıya verilen göç yaklaşık 20.000 artmıştır (Tablo.4, Grafik 5).

2016 yılında ise bölgenin verdiği göç yaklaşık 1000 kişi azalmıştır. Çözüm sürecinin sona ermesi, bölge dışına verilen hızlı göçün azalmaya başlamasına neden olmuştur. 2017 yılında da TRB2 bölgesinin verdiği göç azalmaya devam etmiştir (Bir önceki yıla göre yaklaşık 4.000 azalmıştır). 2018 yılında da verilen göç bir önceki yıla göre yaklaşık 6.000 azalarak 84.188’e inmiştir. Azalma seyrini 2019 yılında da sürdüren verilen göç değeri, bir önceki yıla göre yaklaşık 2000 azalarak 82.431’e düşmüştür (Tablo.4, Grafik.5).

**Tablo.4.** TRB2 Bölgesinin 2008-2019 Yılları Arasında Aldığı ve Verdiği Göç ile Net Göç ve Net Göç Hızı Verileri

Yıllar	Aldığı Göç	Verdiği Göç	Net Göç	Net Göç Hızı (%)
2008	44737	78079	-33342	-16,58
2009	42943	65802	-22859	-11,3
2010	45685	67584	-21899	-10,77
2011	49804	109975	-60175	-28,98
2012	69451	87222	-17771	-8,5
2013	54951	77609	-22658	-10,77
2014	50351	87543	-37192	-17,46
2015	55073	95377	-40304	-18,79
2016	48218	94350	-46132	-21,57
2017	58443	90381	-31938	-14,89
2018	71682	84188	-12506	-5,75
2019	58075	82431	-34356	-11,14

Kaynak: TÜİK verileri.



**Grafik.5.** TRB2 Bölgesi'nin 2008-2019 Yılları Aldığı ve Verdiği Göç ile Net Göç ve Net Göç Hızı

Yukarıda detaylı bir şekilde açıklandığı gibi 2008-2019 yıllarında TRB2 bölgesinde verilen göç, doğal afetler ve güvenlik politikalarının değişimi gibi farklı nedenlerden etkilenmiş, zaman zaman artmış zaman zaman ise azalmıştır. 2011 yılında Van depreminden dolayı en yüksek değere çıkan verilen göç değeri, sonraki 2 yıl boyunca azalmış, fakat 2014 ve 2015 yıllarında ise bölgede çözüm sürecine bağlı olarak devletin terör örgütüne yönelik güvenlik tedbirlerini azaltmasından dolayı hızlanmıştır. Çözüm sürecinin 2016 yılında sona ermesinden sonraki süreçte ise verilen göç değerinin günümüze kadar sürekli olarak azaldığı dikkat çekmektedir.

Alınan ve verilen göç arasındaki fark olan net göç değerinin TRB2 bölgesinde 2008-2019 yılları arasında -60.175 (2011) ile -12.506 (2018) arasında değiştiği görülmektedir. Yani tüm yıllarda verilen göç alınan göçten daha fazla olduğu için net göç eksi değerler almıştır. 2008 yılında -33.342 olan net göç 2009 yılında verilen göçün azalmasına bağlı olarak -22.859 olmuştur. 2010 yılında bir önceki yıla göre yaklaşık 1000 azalan değer 2011 yılında ise Van depreminden dolayı 12 yıllık dönemin en büyük farkı olan -60.175'a çıkmıştır (Yılmaz, 2018, Tablo.4, Grafik.5). 2012 yılında depremde göç edenlerin dönüşüne bağlı olarak alınan göç bir önceki yıla göre 20 bin arttığı ve verilen göç de bir önceki yıla göre yaklaşık 23 bin azaldığı için net göç -17.771'e gerilemiştir. 2013'te verilen göç değeri azalmasına rağmen alınan göç daha fazla azaldığı için net göç artarak -22.658'e çıkmıştır. 2014 yılında ise yukarıda da değinildiği gibi alınan göçün azalmasının yanı sıra çözüm sürecinden dolayı verilen göçün hızla artmasından dolayı net göç -37.192'ye çıkmıştır. 2015'te de verilen göçün fazla olmasına bağlı olarak net göç -40.304 olmuştur. 2016'da ise verilen göç biraz azalmasına rağmen alınan göç daha fazla azaldığı için net göç hızı -46.132'ye çıkmıştır. 2017'de verilen göç yaklaşık 4 bin azalmasına rağmen alınan göç yaklaşık 10 bin arttığı için net göç yaklaşık 15 bin azalarak -31938'e gerilemiştir. 2018'de bir önceki yıla göre hem alınan göçün 13 bin artması hem de verilen göçün 6 bin azalmasına bağlı olarak net göç 12 yıllık dönemin en küçük değeri olan -12.506'ya inmiştir. 2019 yılında ise verilen göç bir önceki yıla göre 2 bin azalmasına rağmen alınan göç yaklaşık 13 bin azaldığı için net göç -34.356'ya çıkmıştır (Tablo.4, Grafik.5).

TRB2 bölgesinde 2008-2019 arasındaki 11 yılda net göç hızı incelendiğinde bu değer tüm yıllarda net göçün eksi değerler almasından dolayı eksi değerler aldığını görmekteyiz. Bu değer 11 yıl içinde %0-5,75 (2018) ile %0-28,98 (2011) arasında değişmiştir. 2008 yılında %0-16,58 olan net göç hızı 2009 yılında %0-11,30'e 2010 yılında ise %0-10,77'e inmiştir (Tablo.4, Grafik.5).

Net göçün en büyük değeri aldığı 2011 yılında net göç hızı %-29 gibi büyük bir orana çıkmıştır. 2012’de %-8,5’e inen net göç hızı, 2013’te %-10,77; 2014’te %-17,46 olmuştur. 2015’te %-18,79 olan net göç hızı 2016’da %-21,57’ye çıkmış, 2017’de ise %-14,89’a gerilemiştir. Net göçün en küçük farka ulaştığı 2018 yılında ise net göç hızının yaklaşık olarak %-6’ya indiği görülmektedir. 2019 yılında ise net göçün artmasına bağlı olarak net göç hızının %-11,14’e çıktığı görülmektedir (Tablo.4, Grafik.5).

## **TRB2 BÖLGESİNDE NÜFUSUN YAŞ VE CİNSİYET YAPISI İLE BAĞIMLILIK ORANI**

Yaş ve cinsiyet yapısı nüfusun önemli nitelikleri arasındadır. Yaş yapısı yapılacak istihdam ve kalkınma planları açısından son derece önemli olduğu gibi eğitim, sağlık ve bakım hizmetlerinin planlamasında da kritik öneme sahip bir değişkendir. Nüfusun cinsiyet yapısı da toplum kalkınması ve istihdam planı yapılırken göz önünde bulundurulur. Kadınların yoğun olarak çalıştığı iş kolları ve nüfus artışı için (doğurganlık açısından) doğurgan yaştaki kadın sayısı kritik önem sahiptir. Genç nüfusun fazla olduğu yerlerde işgücü de fazladır. Yaşlı nüfusun fazla olması ise işgücünün az olduğu anlamına gelir. Yine bir yerde 15-64 yaş aralığındaki nüfusun fazla olması, kalkınmayı olumlu etkilerken (istihdam oluşturulduğu takdirde) 0-14 ve 65+ yaş gruplarının fazla olması ise kalkınmayı yavaşlatan bir etkidir.

### **TRB2 Bölgesinde Nüfusun Yaş Yapısının Değişimi**

TRB2 bölgesinde nüfusun yaş ve cinsiyet yapısı incelenirken önce bu değerlerin 2007 yılındaki durumu incelenecek daha sonra 2019’daki durumu incelenecek en sonunda ise 2007 ile 2019 da veriler karşılaştırılarak değişim ortaya çıkarılacaktır.

2007 yılında nüfusun dar aralıklı yaş yapısı incelendiğinde toplam nüfus içinde en büyük paya sahip yaş grubunun %15’le 5-9 yaş grubu olduğu, bu yaş grubunu sırasıyla %13,5 ile 10-14 yaş grubunun ve %13,3 ile 0-4 yaş grubunun takip ettiği görülmektedir (Tablo.5). 0-4 yaş grubunun toplam nüfus içindeki pay açısından üçüncü sırada olması, buna karşın 5-9 yaş grubunun birinci sırada olması bölgede doğum oranının azalmaya başladığı şeklinde değerlendirilebilir. Zira doğurganlığın yüksek olduğu dönemlerde genellikle en büyük paya sahip yaş grubu 0-4 yaş grubu olmakta ve bunu da sırasıyla 5-9 ve 10-14 yaş grupları takip etmektedir.

Toplam nüfus içindeki pay açısından yukarıda belirtilen yaş gruplarını sırasıyla 15-19; 20-24 ve 25-29 yaş grupları takip etmektedir. 15-19 yaş grubunun payı %11,5; 20-24 yaş grubunun payı %9,4 ve 25-29 yaş grubunun payı da yaklaşık %9’dur. Kısaca 10-14 yaş grubundan 90+ yaş grubuna kadar yaş grubu arttıkça ilgili yaş grubunun toplam nüfus içindeki payı azalmaktadır. Nitekim yukarıda belirtilenlerden sonra gelen 30-34 yaş grubunun payı %6,4 iken 90+ yaş grubunda bu pay % 0,1’e kadar düşmektedir (Tablo.4).

Yukarıda TRB2 bölgesinde nüfusun 2007 yılındaki dar aralıklı yaş yapısı toplam nüfus bazında incelenmiştir. Ancak dar aralıklı yaş yapısı cinsiyete göre incelendiğinde bazı küçük farklılıklar dikkat çekmektedir. Örneğin erkek nüfusta dar aralıklı yaş yapısı toplam nüfusla aynı iken kadın nüfusta 25-29 yaş grubunun kendinden önceki yaş grubundan fazla olduğu dikkat çekmektedir. Bu durumun nedeni batı illerine göç edenlerin erkek çocuklarını bölgeden evlendirmeye devam etmeleri ile açıklanabilir. Ülke genelinde olduğu gibi (Yılmaz, 2009) TRB2 bölgesinde de evlilik yoluyla göç olayı, akrabalık bağlarına bağlı olarak sık görülen bir olaydır. Çünkü erkek nüfusta 20-24 yaş grubunun payı fazla iken kadın nüfusta durum tersidir.

Diğer bir fark ise kadın ve erkek nüfusta yukarıda 50-54 yaş grubuna kadar (yukarıda belirtilen istisna hariç) aynı yaş grubundaki oranlar birbirine oldukça yakındır. Fakat belirtilen yaş grubundan itibaren yaş grubu arttıkça kadın nüfusun kadın nüfus içindeki payı erkek nüfusun erkek nüfus içindeki payına göre artmaktadır. Örneğin 50-54 yaş grubunda erkeklerin payı %2,6 iken kadınların payı %3’tür. 60-64 yaş grubunda erkeklerin oranı %1,3 iken kadınların payı % 1,6; 70-74 yaş grubunda ise erkeklerin payı %0,8; kadınların payı ise %1’dir (Tablo.5). Kadınların dünya genelinde olduğu TRB2 bölgesinde de daha uzun ömürlü olmaları, yukarıda belirtilen duruma neden olmuştur denebilir.

**Tablo.5.** TRB2 Bölgesinde Nüfusun 2007 Yılındaki Dar Aralıklı Yaş Yapısı

Yaş Grubu	Erkek	%	Kadın	%	Toplam	%
0-4	134414	13,4	127070	13,3	261484	13,3
5-9	149797	14,9	142653	14,9	292450	14,9
10-14	136752	13,6	127642	13,4	264394	13,5
15-19	115981	11,5	108534	10,9	224515	11,5
20-24	98551	9,8	85684	9	184235	9,4
25-29	89700	8,9	87313	9,1	177013	9
30-34	64836	6,5	60364	6,3	125200	6,4
35-39	51175	5,1	43538	4,6	94713	4,8
40-44	46228	4,6	40536	4,2	86764	4,4
45-49	32086	3,2	30222	3,2	62308	3,2
50-54	25893	2,6	28571	3	54464	2,8
55-59	17949	1,8	21442	2,2	39391	2
60-64	13456	1,3	15105	1,6	28561	1,5
65-69	10567	1,1	12011	1,3	22578	1,2
70-74	7865	0,8	8738	0,9	16603	0,8
75-79	4946	0,5	7947	0,8	12893	0,7
80-84	2831	0,3	5060	0,5	7891	0,4
85-89	888	0,1	1996	0,2	2884	0,1
90+	314	0,03	880	0,1	1202	0,1
Toplam	1004229	100,00	955306	100,00	1959535	100,00

Kaynak: TÜİK verileri/ Hesaplama: Yılmaz.

TRB2 bölgesinde nüfusun dar aralıklı yaş yapısının 2019'daki durumu incelendiğinde toplam nüfus içinde en büyük paya sahip yaş grubunun %11,4 ile 0-4 yaş grubu olduğu bunu %11,1 ile 5-9 yaş grubu ve %11 ile 15-19 yaş grubunu izlediği görülmektedir. 10-14 yaş grubu ise %10,9'luk payla dördüncü sırada gelmektedir (Tablo.6). Bölgede 0-4 ve 5-9 yaş gruplarının toplam nüfus içinde en büyük paya sahip olmaları doğurganlığın halen yüksek olduğunu göstermektedir. 15-19 yaş grubundan 90+ yaş grubuna kadar yaş grubu büyüdükçe toplam nüfus içindeki payının azaldığı görülmektedir.

Dar aralıklı yaş yapısı cinsiyete göre incelendiğinde erkek ve kadın nüfusta yaş gruplarına göre payların toplam nüfusa paralel olduğu görülmektedir. Fakat yukarıda 2007 yılı için belirtilen 50-54 yaşından itibaren kadın nüfusun aynı yaş grubundaki payının erkek nüfusa göre fazla olması durumunun, 2019 yılında 60-64 yaş grubundan itibaren görüldüğü dikkat çekmektedir (Tablo.5-6). Bu durumun nedeni sağlık hizmetlerinin ve koşullarının iyileşmesinin yanı sıra refah seviyesinin iyileşmesi ve ortalama ömrün uzaması olarak gösterilebilir. Yani erkeklerin artık daha ileri yaşlara kadar aynı yaştaki kadınlarla eşit orana sahip olduklarını göstermektedir. 60-64 yaş grubunda erkeklerin payı %3 iken kadınların payı %2,3; 70-74 yaş grubunda oranlar sırasıyla %1 ve %1,4; 80-84 yaş grubunda ise %0,3 ve %0,5'tir (Tablo.6). Yukarıda da belirtildiği gibi ileri yaş gruplarında kadınların kadın nüfusu ve toplam nüfusu içindeki payları artmaktadır.

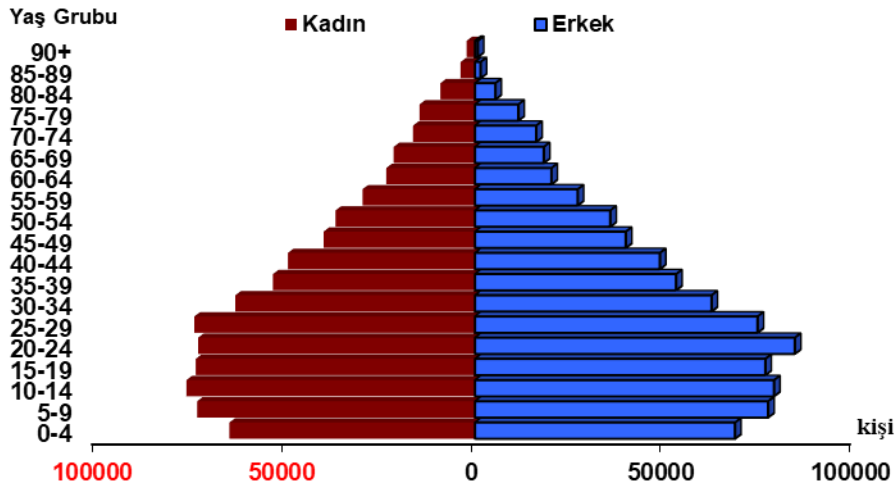
Dar aralıklı yaş yapısının 2007 ile 2019 yılları arasındaki 12 yıldaki değişimi incelendiğinde bazı farklılıkların meydana geldiği dikkat çekmektedir. Örneğin bu süreçte 0-4, 5-9, 10-14 ve 15-19 yaş gruplarının toplam nüfus içindeki payları azalmış, daha yukarıda yer alan yaş gruplarının ise toplam nüfus içindeki payları artmıştır. 0-4 yaş grubunun 2007'de %13,3 olan payı 2019'da yaklaşık %2 azalarak %11,4'e; 5-9 yaş grubunun payı %3,9 azalarak %15'ten %11,1'e; 10-14 yaş grubunun payı yaklaşık %2,6 azalarak %13,5'ten %10,9'a ve 15-19 yaş grubunun payı %0,5 azalarak %11,5'ten %11'e inmiştir. Verilerden de anlaşılacağı üzere 12 yılda 20 yaş altı nüfus oranı toplamda %9'a yakın azalarak %53,2'den %44,3'e inmiştir. Bu veri aslında 20 yaş ve üstü nüfusun da aynı süreçte %9'a yakın arttığını göstermektedir. TRB2 bölgesinde nüfusun yaş kompozisyonunun 12 yılda önemli ölçüde değişmesinin nedeni doğurganlığın azalmasıdır. Çünkü 2007'de 0-19 yaş grubu nüfus oranı %53'ten fazla iken bu oran 2019'da %44'e gerilemiştir (Tablo.5-6).

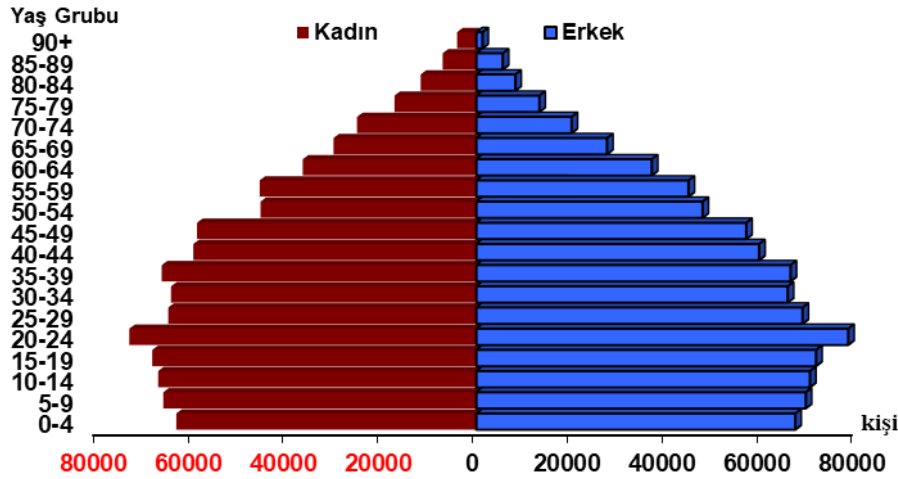
**Tablo.6.** TRB2 Bölgesinde Nüfusun 2019 Yılındaki Dar Aralıklı Yaş Yapısı

Yaş Grubu	Erkek	%	Kadın	%	Toplam	%
0-4	126846	11,4	120367	11,4	247213	11,5
5-9	122569	11	118074	11,2	240643	11,1
10-14	121447	10,9	115455	10,9	236902	10,9
15-19	122079	10,9	116858	10,1	238937	11
20-24	113873	10,2	102974	9,7	216847	10
25-29	111209	10	99497	9,4	210706	9,7
30-34	84870	7,6	76973	7,3	161843	7,4
35-39	73858	6,6	69047	6,5	142905	6,6
40-44	54341	4,9	49951	4,7	104292	4,8
45-49	51168	4,6	47049	4,5	98217	4,5
50-54	37224	3,3	31581	3	68805	3,2
55-59	34208	3,1	31680	3	65888	3
60-64	23438	2,1	24036	2,3	47474	2,2
65-69	15776	1,4	19460	1,8	35236	1,6
70-74	11061	1	14618	1,4	25679	1,2
75-79	7269	0,7	8964	0,8	16233	0,7
80-84	3559	0,3	5227	0,5	8786	0,4
85-89	2103	0,2	3143	0,3	5246	0,2
90+	646	0,1	2174	0,2	2820	0,1
Toplam	1117544	100,00	1057128	100,00	2174672	100,00

Kaynak: TÜİK verileri/ Hesaplama: Yılmaz.

Yukarıda da belirtildiği gibi TRB2 bölgesinde 2019 yılında 20 yaş ve üzerindeki nüfusun toplam nüfus içindeki oranı 2007 yılına göre artmıştır. Örneğin 2007 yılında 20-24 yaş grubunun oranı %9,4 iken 2019'da bu oran %10'a; 30-34 yaş grubunun %6,4 olan oranı %7,4'e; 40-44 yaş grubunun %4,4 olan oranı %4,8'e çıkmıştır. Aynı dönemde 50-54 yaş grubunun toplam nüfus içindeki oranı %2,8'den %3,2'ye; 60-64 yaş grubunun oranı %1,5'ten %2,2'ye ve 70-74 yaş grubunun oranı da %0,8'ten %1,2'ye çıkmıştır (Tablo.5-6). Bu veriler aslında TRB2 bölgesinde nüfusun çok hızlı olmasa da yaşlanmaya başladığını göstermektedir. Nitekim 2007'de %3,2 olan 65+ yaş nüfus oranı yaklaşık %1 artarak 2019'da %4,3'e çıkmıştır. Aynı dönemde çocuk nüfus (0-14 yaş grubu) oranı ise %41,8'den %32,3'e inmiş yani %10'a yakın azalmıştı (Tablo.5-6). Bu veriler bölgede aslında doğurganlığın azaldığını ve nüfusun yaş yapısının değişmeye başladığını doğrulamaktadır.

**Grafik.6.** TRB2 Bölgesi'nin 2007 Yılındaki Nüfus Piramidi



**Grafik.7.** TRB2 Bölgesi'nin 2019 Yılındaki Nüfus Piramidi

TRB2 bölgesinin 2007 ve 2019 yıllarına ait nüfus piramitleri incelendiğinde 12 yılda söz konusu grafiklerin önemli ölçüde farklılaştığı dikkat çekmektedir. 2007 yılının nüfus piramidinde 0-4 yaş grubu nüfus miktarının 5-9 yaşına göre daha az olduğu ve piramidin 5-9 yaş grubundan tavana doğru giderek daraldığı görülmektedir. 5-9 yaş grubunun payının 0-4 yaş grubundan fazla olması ise aslında doğurganlığın azalmaya başladığını göstermektedir (Grafik.6).

2019 yılının nüfus piramidinde ise 0-4; 5-9; 10-14 ve 15-19 yaş gruplarına denk alt kısımda kenarların kabaca dikleştiği, 15-19 yaş grubundan yukarı doğru ise giderek daraldığı görülmektedir (Grafik.7). Piramidin 0-4 yaş grubundan 15-19 yaş grubuna kadar olan kısmında kenarların dikleşmesi aslında bölgede doğurganlığın son 20 yılda düştüğünü göstermektedir. Yani 2007 yılında aşağı yukarı 5 yıldan beri düşmeye başlayan doğurganlıktaki bu durumun sonraki 13 yılda da devam ettiği anlaşılmaktadır. Öte yandan iki grafik arasındaki diğer bir fark ise 2007'de 30-34 yaşından itibaren belirgin bir şekilde daralan grafik, 2019'da ise aynı yaş grubundan itibaren daha tedrici bir şekilde daralmaktadır (Grafik.6-7). Bu durum orta ve ileri yaşlardaki nüfusun toplam nüfus içindeki payının artmaya başladığını göstermektedir. Şüphesiz bu durumun nedeni ortalama ömrün refah seviyesinin artışına bağlı olarak yükselmesidir.

### TRB2 Bölgesinde Nüfusun Cinsiyet Yapısının Değişimi

Bilindiği gibi herhangi bir yerde nüfusun cinsiyet oranı 100 veya 1000 kadın başına düşen erkek sayısına göre belirlenir. 100 veya 1000 kadına karşılık 100'den veya 1000'den fazla erkek varsa cinsiyet oranı yüksek, 100 veya 1000'den az erkek varsa cinsiyet oranı düşük olarak kabul edilir (Tandoğan, 1998; Tümertekin ve Özgüç, 2011; Doğanay, 2014). TRB2 bölgesinde cinsiyet oranının 2007-2020 yılları arasındaki değişimi incelendiğinde bu değer tüm yıllarda yüksek olduğu yani 1000 kadına karşılık 1000'den fazla erkek düştüğü görülmektedir. 2007 yılında 1051 olan değer sonraki yıllarda artış ve azalışlar (sürekli yüksek olmakla birlikte) meydana gelmiştir. 2008'de 1070'e çıkan değer 2009'da 1062'ye, 2010'da 1038'e inmiş, 2011'de ise 1076'ya çıkmıştır. 2012'de bir önceki yıla göre değişmeyen cinsiyet oranı 2013'te 1059'a çıkmış, 2014'te 1062'ye, 2015'te ise 1067'ye çıkmıştır. 2016'da 1059 olan (bir önceki yıla göre düşen) cinsiyet oranı, 2017'de 1058'e inmiş, 2018'de ise 1073'e çıkmış, 2019'da 1057'ye 2020'de ise 1055'e inmiştir (Tablo.7, Grafik.8).

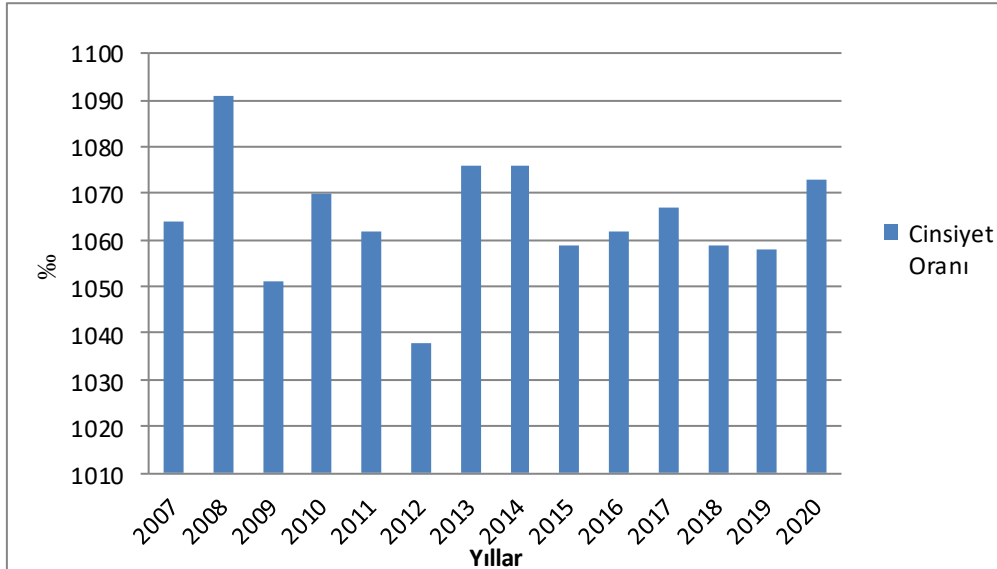
TRB2 bölgesinde 2007-2020 arasındaki 13 yılda sürekli yüksek olan cinsiyet oranı 1038 (2010) ile 1076 (2011) arasında değişmiştir. Bu değer değişimine Van depremi gibi bazı doğal afetlerin ve bölgede asker sayısının güvenlik tedbirlerine bağlı olarak artırılmasının veya azaltılmasının etkili olduğu söylenilir. Örneğin 2011 yılında kadın sayısı bir önceki yıla göre yaklaşık 7.000 azalmıştır. Bunun nedeni Van depreminden dolayı eş ve çocuklarını farklı bir ile götürüp yerleştiren (genellikle Antalya, Bursa, İzmir, İstanbul'a) aile reislerinin Van ilinde kalmaya devam etmeleridir.

2018 yılında ise TRB2 bölgesinde kadın sayısı bir önceki yıla göre 11.476 arttığı halde erkek sayısı 27.496 artmıştır. Yani artan erkek sayısı artan kadın sayısının 2,4 katı kadardır (Tablo.7). Elimizde kesin bir veri olmamasına rağmen bu dönemde evlilik yoluyla göçten (Yılmaz, 2009) dolayı bölgede bazı yıllarda kadın göçünün erkeklere nazaran fazla olmasının, kadın sayısının olması gerekenden daha az artmasına neden olduğu, buna karşın çeşitli askeri birliklerde asker sayısının artışına bağlı olarak erkek sayısının kadınlara nazaran çok fazla artmasına neden olduğu düşünülmektedir. Zira bölgede yıllara göre erkek sayısı daha hızlı artış ve azalışlar gösterebilmektedir. Nitekim 2016’da bir önceki yıla göre 8.395 azalan erkek sayısı, 2017’de 6.117; 2018’de ise 27.496 artmış ve 2019’da ise 4.425 azalmıştır. Bu veri de aslında asker faktörünün bölgede nüfusun cinsiyet oranı üzerinde ne denli etkin olduğunu göstermektedir. Öte yandan evlilik yoluyla göç de daha küçük oranlı olmakla birlikte benzer bir etkiye sahiptir. 2016’da bir önceki yıla göre 223 azalan kadın sayısı 2017’de 6.824; 2018’de 11.476 ve 2019’da ise 11.455 artmıştır (Tablo.1).

**Tablo.7.** TRB2 Bölgesinde Nüfusun Cinsiyet Oranının 2007-2019 Yılları Arasındaki Değişimi

Yıllar	Erkek	Kadın	Toplam Nüfus	Cinsiyet Oranı % (Binde)
2007	1004229	955306	1959535	1051
2008	1030784	963381	1994165	1070
2009	1036491	975553	2012044	1062
2010	1030140	992233	2022373	1038
2011	1060685	985342	2046027	1076
2012	1079528	1002942	2082470	1076
2013	1076400	1016463	2092863	1059
2014	1087498	1023570	2111068	1062
2015	1096751	1027598	2124349	1067
2016	1088356	1027373	2115729	1059
2017	1094473	1034197	2128670	1058
2018	1121969	1045673	2167642	1073
2019	1117544	1057128	2174672	1057
2020	1125450	1066517	2191967	1055

Kaynak: TÜİK verileri/ Hesaplama: Yılmaz.



**Grafik.8.** TRB2 Bölgesinde Nüfusun Cinsiyet Oranının 2007-2020 Yılları Arasındaki Değişimi

Öte yandan TRB2 bölgesinde cinsiyet oranı yaş gruplarına göre de farklılık göstermektedir. Örneğin 15-19 yaş grubunda cinsiyet oranı genellikle bir sonraki yaş grubuna göre daha küçük değerler almaktadır. 2007 yılında 15-19 yaş grubunda cinsiyet oranı 1068 iken 20-24 yaş grubunda 1150 olmuş, 2019 yılında da 15-19 yaş grubunda 1045 olan cinsiyet oranı 20-24 yaş grubunda 1055

olmuştur (Tablo.5-6). Fakat aradaki farkın 2019 yılında azaldığı görülmektedir. Bölgede asker sayısının fazla olması bu durumun nedeni olarak gösterilebilir. Ayrıca daha önce batı illerine göç etmiş olanların erkek çocuklarını bölgeden evlendirmeleri (gelin götürme, yani evlilik yoluyla göç) de bölgede söz konusu yaş grubunda kadın nüfusun azalmasına ve dolayısıyla erkek ve kadın arasındaki farkın açılmasına sebep olan bir etken olarak değerlendirilebilir.

Öte yandan 25-29 ve 30-34 yaş grupları da dikkate alındığında 2007'de sırasıyla 1027'ye 1074 olan cinsiyet oranı 2019 yılında 1117'ye 1102 olmuştur. Verilerden de anlaşılacağı üzere belirtilen yaş gruplarında cinsiyet oranı 2007'ye göre oldukça yükselmiştir. Bu durumun nedeni olarak da hükümetin terörle mücadelede daha çok profesyonel güçleri kullanmaya başlaması gösterilebilir. Çünkü 12 yıl içinde cinsiyet oranı 25-29 yaş grubunda %90 artmış, 30-34 yaş grubunda ise %28 artmıştır (Tablo.5-6).

Diğer bir husus da cinsiyet oranının ileri yaşlarda düşmeye başlamasıdır. Nitekim 2007 yılında cinsiyet oranı 45-49 yaş grubunda 1061; 50-54 yaş grubunda 906; 55-59 yaş grubunda 837; 60-64 yaş grubunda 890 ve 65-69 yaş grubunda ise 879 olmuştur 2019 yılında ise belirtilen yaş gruplarında cinsiyet oranı sırasıyla 1087; 1178; 1079; 975 ve 810 olmuştur. Yani her iki yılda da yaş grubu yükseldikçe cinsiyet oranı azalmaktadır (2007'de 45-49; 50-54 ile 55-59 arasında azaldığı ancak 50-54; 55-59 ile 65-69 arasında azalmamıştır). Öte yandan 2007'de 50-54 yaş grubundan itibaren 1000'den küçük değerler alan yani düşük çıkan cinsiyet oranı, 2019'da belirtilen yaş grubunda ve hatta 55-59 yaş grubunda yüksek çıkmış, ancak 60-64 yaş grubunda düşük değerler almaya başlamıştır (Tablo.5-6). Bu da TRB2 bölgesinde toplam nüfusta özellikle de erkek nüfusta doğuştan beklenen yaşam süresinin 12 yılda önemli ölçüde uzadığını göstermektedir.

### TRB2 Bölgesinde Nüfusun Geniş Aralıklı Yaş Yapısı ve Bağımlılık Oranının Değişimi

Nüfusun geniş aralıklı yaş yapısı, bağımlılık oranını da belirleyen önemli bir niteliktir. Çünkü 0-14 ve 65+ yaş grupları teorik olarak çalışmayan yani pasif, 15-64 yaş grubu ise teorik olarak çalışma çağındaki yani aktif nüfus olarak kabul edilir (Doğanay, 2014).

TRB2 bölgesinde nüfusun geniş aralıklı yaş yapısının 2007 ile 2019 arasındaki 12 yılda önemli ölçüde değiştiği dikkat çekmektedir. Bölgede 2007 yılında çocuk nüfus oranı %42; 15-64 yaş aralığındaki nüfus oranı %55 ve 65+ yaş nüfus oranı ise %3 civarındaydı. 2019 yılında ise söz konusu oranlar sırasıyla %33; %62 ve %4 olmuştur. Verilerden de anlaşılacağı üzere TRB2 bölgesinde 12 yılda çocuk nüfus oranı azalmış, buna karşın yaşlı ve özellikle de çalışma çağındaki nüfus oranı artmıştır. 2007 ile 2019 arasında TRB2 bölgesinde çocuk nüfus oranı %8,5 oranında azalırken çalışma çağındaki nüfus oranı %7,5; yaşlı nüfus oranı ise %1 oranında artmıştır (Tablo.8, Grafik.9-10).

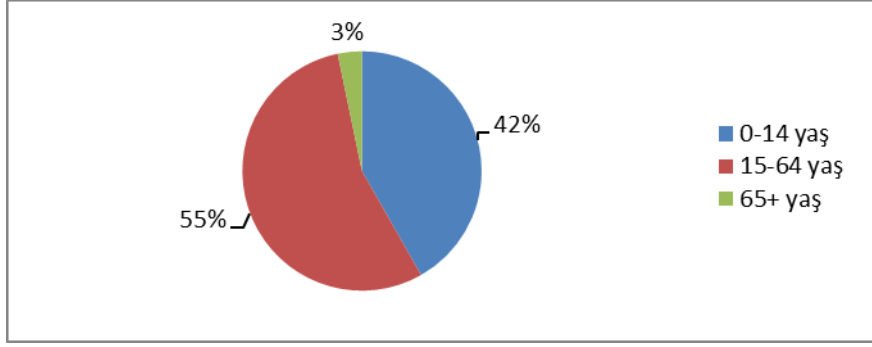
Bölgede 12 yılda çocuk nüfusu oranının önemli ölçüde azalmasının temel nedeni doğurganlığın azalmasıdır. Kaba doğum ve toplam doğurganlık hızının azalmasına bağlı olarak bölgede çocuk nüfusun toplam nüfus içindeki payı %8,5 azalmıştır. Aynı dönemde çalışma çağındaki nüfus oranı da hızla artmıştır. Çocuk nüfusun azalması, çalışma çağındaki nüfus oranının %7,5 civarında artmasına olanak vermiştir. 12 yılda yaşlı nüfus oranı ise %1 artmıştır (Tablo.8, Grafik. 9-10). Bölgede refahın artması ve ortalama ömrün uzaması, yaşlı nüfus oranının az da olsa artmasına sebep olmuştur.

**Tablo.8.** TRB2 Bölgesinde Nüfusun Geniş Aralıklı Yaş Yapısı ve Bağımlılık Oranlarının 2007-2019 Yılları Arasındaki Değişimi

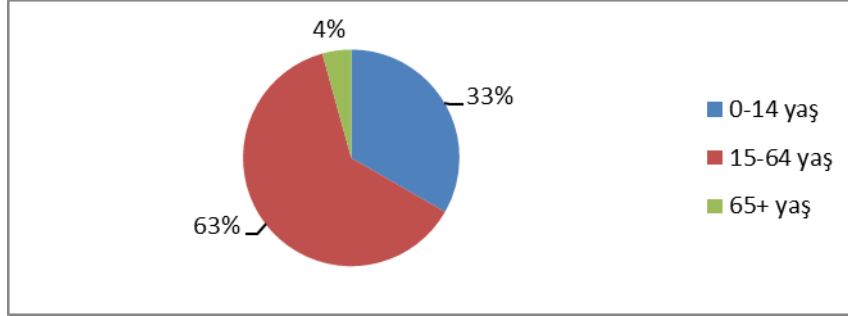
Yıllar	2007		2019		Bağımlılık Tipi	2007		2019	
	Sayı	%	Sayı	%		Toplam Bağımlılık Oranı(%)	81,92	60,38	
Yaş Grubu									
0-14 yaş	818328	41,76	724758	33,32	Genç Bağımlılık Oranı(%)	75,97	53,45		
15-64 yaş	1077156	54,96	1355914	62,35	Yaşlı Bağımlılık Oranı(%)	5,95	6,93		
65+ yaş	64051	3,26	94000	4,32	-	-	-		
Toplam	1959535	100	2174672	100	-	-	-		

Kaynak: TÜİK verileri/ Hesaplama: Yılmaz.





**Grafik.9.** TRB2 Bölgesinde Nüfusun 2007 Yılındaki Geniş Aralıklı Yaş Yapısı



**Grafik.10.** TRB2 Bölgesinde Nüfusun 2019 Yılındaki Geniş Aralıklı Yaş Yapısı

Çocuk ve yaşlı nüfusun toplamının, çalışma çağındaki nüfusa oranı toplam bağımlılık oranını vermektedir (Tandoğan, 1998; Tümertekin ve Özgüç, 2011; Doğanay, 2014). TRB2 bölgesinde 2007’de %82 olan toplam bağımlılık oranınının 2019’da ise %60’a gerilemiştir. 12 yılda yaşlı nüfus artmasına rağmen çocuk nüfusun azalması toplam bağımlılık oranınının %20 civarında azalmasına neden olmuştur (Tablo.8, Grafik.9-10).

0-14 yaş aralığındaki nüfusun çalışma çağındaki nüfusa oranı ise genç bağımlılık oranı vermektedir (Tandoğan, 1998; Tümertekin ve Özgüç, 2011; Doğanay, 2014). TRB2 bölgesinde 2007 yılında %76 olan genç bağımlılık oranı 2019’da %53’e gerilemiştir. Diğer bir ifade ile 12 yılda genç bağımlılık oranı %23 azalmıştır. Bu durumun temel nedeni 12 yılda çocuk nüfusun toplam nüfus içindeki payının azalması, buna karşın çalışma çağındaki nüfusun payının ise azalmasıdır (Tablo.8, Grafik.9-10). 65+ yaş grubunun çalışma çağındaki nüfusa oranı ise yaşlı bağımlılık oranını vermektedir (Tandoğan, 1998; Tümertekin ve Özgüç, 2011; Doğanay, 2014). TRB2 bölgesinde 2007 yılında %6 civarında olan yaşlı bağımlılık oranı 2019’da %7’ye çıkmıştır. 12 yılda çalışma çağındaki nüfus artmasına rağmen yaşlı nüfusun toplam nüfus içindeki payı da arttığı için yaşlı bağımlılık oranı %1 artmıştır (Tablo.8, Grafik.9-10). Kısaca TRB2 bölgesinde nüfusun geniş aralıklı yaş yapısınının 12 yılda değişimi özellikle çalışan nüfus üzerindeki yükün azalmasına neden olmuştur. Nitekim 2007’de çalışma çağındaki her 100 kişiye karşılık yaklaşık 76 çocuk varken 2019’da bu rakam 53’e gerilemiştir (Tablo.8, Grafik.9-10).

### **TRB2 BÖLGESİNDE NÜFUSUN EĞİTİM DURUMUNUN DEĞİŞİMİ**

Nüfusun eğitim durumu kalkınmada önemli bir etkidir. Dünyada yapılan araştırmalar eğitim seviyesinin yükselmesinin kalkınmayı olumlu yönde etkilediğini ortaya çıkarmıştır (Köse ve diğerleri 2012). Okuryazarlık oranınının yüksek olması önemli olduğu gibi, günümüzde özellikle orta öğretim ve daha üst düzeyde okullaşma oranınının yüksek olması da son derece önemli kabul edilmektedir. Yine gelişmiş ülkelerde mesleki eğitimin de son derece önemsendiği görülmektedir (Yılmaz, 2021). Genç ve eğitilmiş nüfus eğitim, sağlık, bilişim, sanayi, turizm, bankacılık ve sigortacılık gibi alanların yanı sıra savunma, madencilik, tarım ve hayvancılıkta da önemlidir. Çünkü her alanda eğitilmiş işletmeci veya iş gücünün üretimi ve verimi, eğitim seviyesi düşük olanlara nazaran daha fazla olacaktır. Bu açıdan TRB2 bölgesinde nüfusun eğitim durumununun incelenmesi önemli bir konudur.

### Okuma-Yazma Bilme Oranının Değişimi

TRB2 bölgesinde nüfusun eğitim durumu incelenirken öncelikle 2008 ve 2018 yıllarına ait okuma-yazma durumu ayrı ayrı incelenmiş daha sonra ise 10 yıllık değişim irdelenmiştir. Okuma-yazma bilen nüfusun öğretim kademelerine göre dağılışı da önce yıllara göre incelenecek daha sonra 10 yıllık değişim üzerinde durulacaktır.

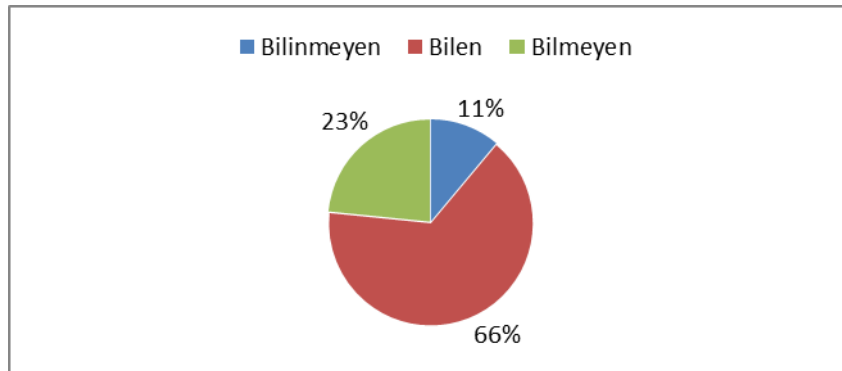
2008 yılı verilerine göre TRB2 bölgesinde 15+ yaş nüfusun %65,5'i okuma-yazma bilirken %23,4'ü ise okuma-yazma bilmemektedir. Söz konusu nüfusun %11,1'inin ise okuma-yazma durumu bilinmemektedir (Tablo.9, Grafik.11). Verilerden de anlaşılacağı üzere 2008 yılında TRB2 bölgesinde okuma-yazma oranı düşüktür. Ülkenin doğusunda eğitim olanaklarının sınırlı olduğu bölgede kültürel yapının da geçmişte özellikle kız çocuklarının ilkökul düzeyinde bile okullaşmasına olumsuz yaklaşması, 21. yüzyılda bile toplam nüfusun ancak üçte ikisinin okur-yazar olmasına sebep olmuştur. Nüfusun üçte biri ise okuma-yazma bilmeyenlerden ve okuryazarlık durumu bilinmeyenlerden oluşmaktadır.

**Tablo.9.** TRB2 Bölgesinde 15+ Yaş Grubu Nüfusun 2008 ve 2018 Yıllarındaki Okuma-Yazma Oranı

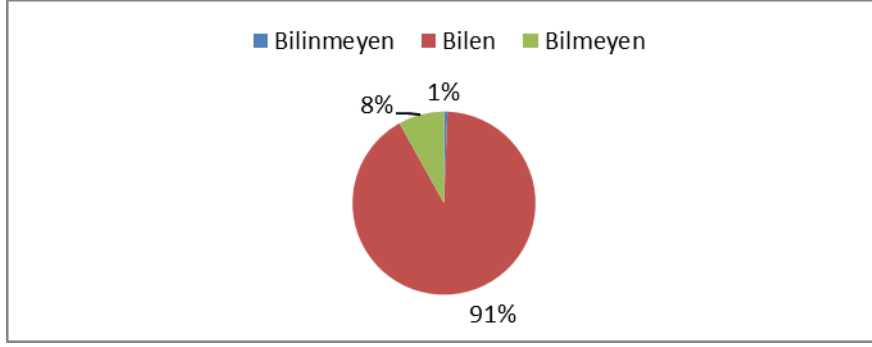
Yıllar	2008						2018					
	Erkek	%	Kadın	%	Toplam	%	Erkek	%	Kadın	%	Toplam	%
Okuma-yazma durumu												
Bilinmeyen	68446	11,3	61661	10,9	130107	11,1	3003	0,4	6212	0,9	9215	0,6
Bilen	476028	78,4	293023	51,6	769051	65,5	725184	97,1	584354	85,0	1309538	91,3
Bilmeyen	62627	10,3	212704	37,5	275331	23,4	18886	2,5	97119	14,1	116005	8,1
Toplam	607101	100	567388	100	1174489	100	747073	100	687685	100	1434758	100

Kaynak: TÜİK verileri/ Hesaplama: Yılmaz.

Yukarıda 2008 yılındaki 15+ yaş toplam nüfusa ait olan değişkenler cinsiyet eksenli olarak incelendiğinde daha farklı bir tablo görülmektedir. TRB2 bölgesinde özellikle kadınların okuryazarlık oranının daha düşük olduğu görülmektedir. Nitekim okuma-yazma bilen erkeklerin oranı %78,4 iken bu değer kadınlarda sadece %51,6'ydı. Diğer bir ifade ile bölgede 15+ yaş her 100 kadından sadece 52'si okuma-yazma bilmekte geri kalan 48'i ise bilmeyen ve durumu bilinmeyen konumundaydı. 2008 yılı verilerine göre TRB2 bölgesinde 15+ yaş erkeklerin %10,3'ü okuma-yazma bilmeyenlerden oluşurken bu oran kadınlarda %37,5'ti. Verilerden de anlaşılacağı üzere kadınların yaklaşık %38'e yakın büyük bir kısmı okuryazar değildi. Öte yandan aynı yıl erkeklerin ve kadınların yaklaşık %11'inin okuma-yazma durumu bilinmemektedir (Tablo.9, Grafik.13). 21. yüzyılda her 10 kişiden birinin okuryazarlık durumunun bilinmemesi de ayrı bir problem olarak değerlendirilmelidir.



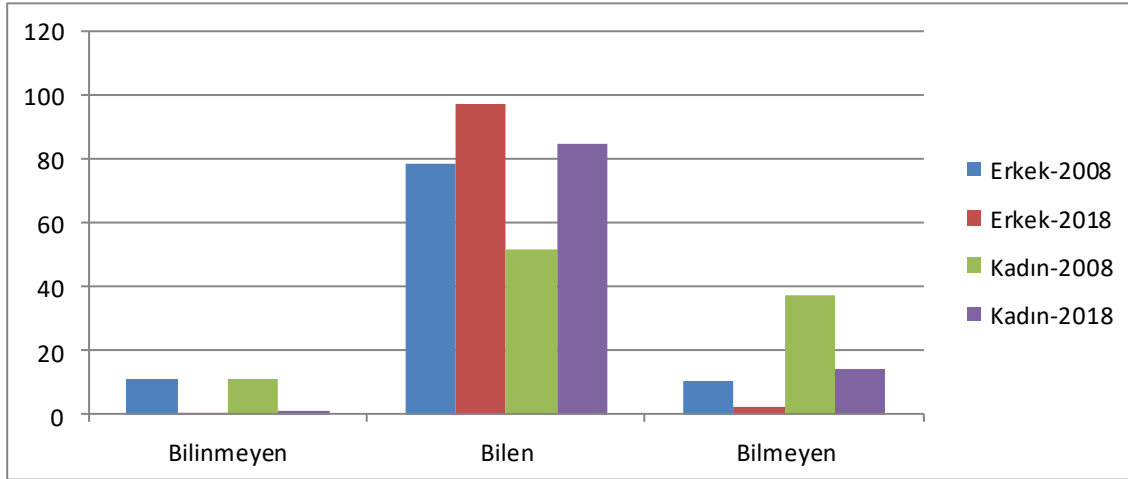
**Grafik.11.** TRB2 Bölgesinde Nüfusun 2007 Yılındaki Okuryazarlık Durumu



**Grafik.12.** TRB2 Bölgesinde Nüfusun 2018 Yılındaki Okuryazarlık Durumu

2018 yılına gelindiğinde TRB2 bölgesinde okuma-yazma oranının 2008 yılına göre oldukça yükseldiği dikkat çekmektedir. 2008 yılında %66 civarında olan okuma-yazma oranı 2018 yılında %91'e çıkmıştır. Buna bağlı olarak okuma-yazma bilmeyenlerin oranı da aynı dönemde %23'ten %8'e inmiştir. Durumu bilinmeyenlerin oranı da çok hızlı bir şekilde azalmış ve %11'den %0,6'ya inmiştir (Tablo.9, Grafik.12). Verilerden de anlaşılacağı üzere 11 yılda bölgenin okuryazarlık oranı hızla yükselmiştir. Bu durumun nedeni bölgede 2000'li yıllarla birlikte yaygınlaşan ilkökul ve ortaokulların çok sayıda mezun vermesi ve okuma-yazma bilmeyenlerin açılan kurslar sayesinde okuma-yazma öğrenmesidir.

2018 yılında okuryazarlık cinsiyet eksenli incelendiğinde 2008'de erkek ve kadınlar arasındaki farkın önemli ölçüde azaldığı dikkat çekmektedir. 2008'de kadınlarda %52 civarında olan okuryazarlık oranı 2018'de %85'e çıkmıştır. Yani %33 oranında bir yükselme yaşanmıştır. Erkeklerin okuryazarlık oranı ise %78'den %97'ye çıkmış yani %19'luk bir artış yaşamıştır. Öte yandan 2008'de kadınların okuma-yazma oranı erkeklere göre %26 daha düşükken 2018'de bu fark %12'ye düşmüş yani hızlı bir azalma yaşanmıştır (Tablo.9, Grafik.13).



**Grafik.13.** TRB2 Bölgesinde Erkek ve kadınların 2008 ve 2018 Yıllarındaki Okuma-Yazma Durumu

Okuryazar olmayanlar ise her iki cinsiyette de azalmış, ancak bu azalış kadın nüfusta daha hızlı olmuştur. Erkeklerde 2008'de %10 olan okuma-yazma bilmeyenlerin oranı 2018'de %2,5'e inmiş, aynı dönemde söz konusu oran kadınlarda ise %38'den %14'e düşmüştür. Yani okuryazar olmayanların oranı erkeklerde %7,5 azalırken bu oran kadınlarda %23,5 azalmıştır (Tablo.9, Grafik.13). Bu dönemde kadınların ilkökul ve ilköğretim düzeylerindeki okullaşma oranının ve okuma-yazma kurslarında okuma yazma öğrenme oranlarının hızla arttığı görülmektedir. 2008-2018 arasında okuryazarlık durumu bilinmeyenlerin oranının her iki cinsiyette de %11'den %1'in altına indiği görülmektedir (Tablo.10, Grafik.13).

### Okuryazar Nüfusun Eğitim Seviyesinin Değişimi

TRB2 bölgesinde 15+ yaş okuryazar nüfusun eğitim seviyesi incelendiğinde 2008 yılında herhangi bir okul bitirmeyip sadece okur-yazar olanların payının %25,3; ilköğretim mezunlarının oranının %28, ilköğretim, ortaokul ve dengi okul mezunlarının oranının %23,5 ve lise ve dengi okul mezunlarının oranının ise %12,4 olduğu görülmektedir. 2008 yılında yükseköğretime denk gelen ön lisans ve üzeri kademedeki bir okuldan mezun olanların oranı ise sadece %4,4'tü (Tablo.10, Grafik.14).

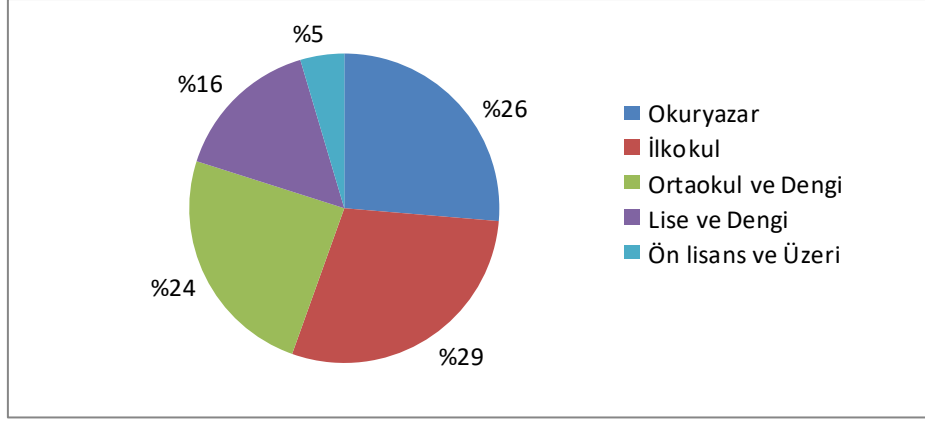
Okuma-yazma bilenlerin eğitim seviyesi cinsiyet eksenli incelendiğinde kadınların eğitim seviyesinin erkeklere nazaran oldukça geride olduğu görülmektedir. Nitekim sadece okuryazar olan kadınların oranı %35,7; ilköğretim mezunlarının oranı %27,6; ortaokul mezunlarının oranı da %21'di. Lise ve daha üstteki bir öğretim kurumundan mezun olan kadınların oranı ise sadece %15,6'ydı. Erkeklerde ise sadece okuryazar olanların oranı %18,8; ilköğretim mezunu oranı %28,2; ortaokul mezunlarının oranı %25 ve lise ve daha üst bir öğretim kurumundan mezun olanların oranı %27,9'du. Verilerden de anlaşılacağı üzere lise ve üzeri düzeyde öğrenim görmüş kadın oranı erkek oranından yaklaşık %12 az olup oldukça düşüktü. Yine okuryazar ve ilköğretim mezunu kadın oranı oldukça yüksek olup %63,3'ü bulmaktaydı. Aynı oran erkeklerde daha düşük olup %47'ydi. Ortaokul mezunu oranı da kadınlarda %21 iken erkeklerde %25'ti (Tablo.10, Grafik.15). Yani öğretim kademesi yükseldikçe kadınların oranı düşmekte, erkeklerin oranı ise yükselmektedir. Bu durumun temel nedeni yukarıda da belirtildiği gibi bölgenin kültürel yapısıydı.

TRB2 bölgesinde eğitim seviyesinin 2018 yılındaki durumu incelendiğinde, 2008 yılına göre önemli bir ilerlemenin kaydedildiği görülmektedir. Okuma-yazma bilenlerin %12'si okuryazar, %17'si ilköğretim mezunu, %39'u ortaokul ve dengi okul mezunlarından oluşmaktaydı. Oysa 2008'de bu oranlar sırasıyla %25; %28 ve %24'tü. Yani 10 yılda hiçbir okul bitirmemiş okuryazarların oranı %13 ve ilköğretim mezunlarının oranı ise %11 azalmış, buna karşın ortaokul ve dengi okul mezunlarının oranı ise %14 artmıştır (Tablo.10, Grafik.14-15). Bu durum tesadüfi olmayıp bölgede yapılan eğitim yatırımlarının meyve verdiğini göstermektedir. Nitekim sadece 2010-2014 döneminde TRB2 bölgesinde 6 ilköğretim okulu ve 27 lise tamamlanarak hizmete açılmıştı (DAKA, 2014b).

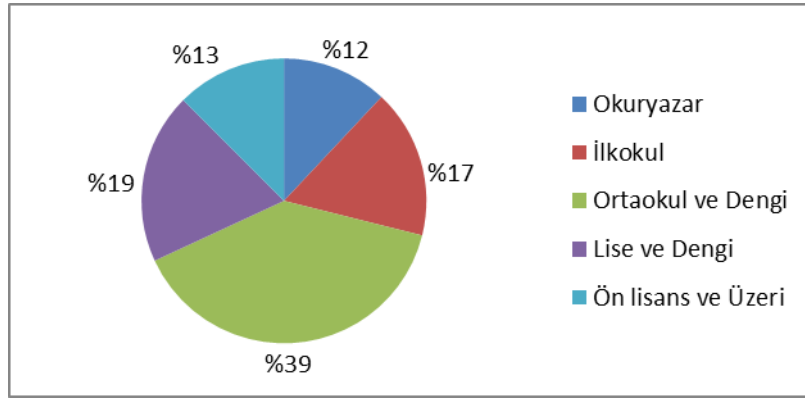
**Tablo.10.** TRB2 Bölgesinde 15+ Okuma-Yazma Bilen Nüfusun 2008 ve 2018 Yıllarında Öğretim Kademelerine Göre Dağılımı

Yıllar	2008						2018					
	Erkek	%	Kadın	%	Toplam	%	Erkek	%	Kadın	%	Toplam	%
Mezuniyet durumu												
Okuryazar	89683	18,8	104640	35,7	194323	25,3	43460	6,0	114042	19,5	157502	12,0
İlköğretim	134365	28,2	80999	27,6	215364	28,0	101341	14,0	120425	20,6	221766	16,9
Ortaokul ve Dengi	119213	25,0	61626	21,0	180839	23,5	307177	42,4	205918	35,2	513095	39,2
Lise ve Dengi	108604	22,8	36256	12,4	114860	14,9	166724	23,0	87519	15,0	254243	19,4
Ön lisans ve Lisans	22200	4,7	8817	3,0	31017	4,0	97364	13,4	53012	9,1	150376	11,5
5-6 yıllık fakülteler ve Yüksek Lisans	1504	0,3	539	0,2	2043	0,3	7554	1,0	2807	0,5	10361	0,8
Doktora	459	0,1	146	0,0	605	0,1	1564	0,2	631	0,1	2195	0,2
Toplam	476028	100	293023	100	769051	100	725184	100	584354	100	1309538	100

Kaynak: TÜİK verileri/ Hesaplama: Yılmaz.

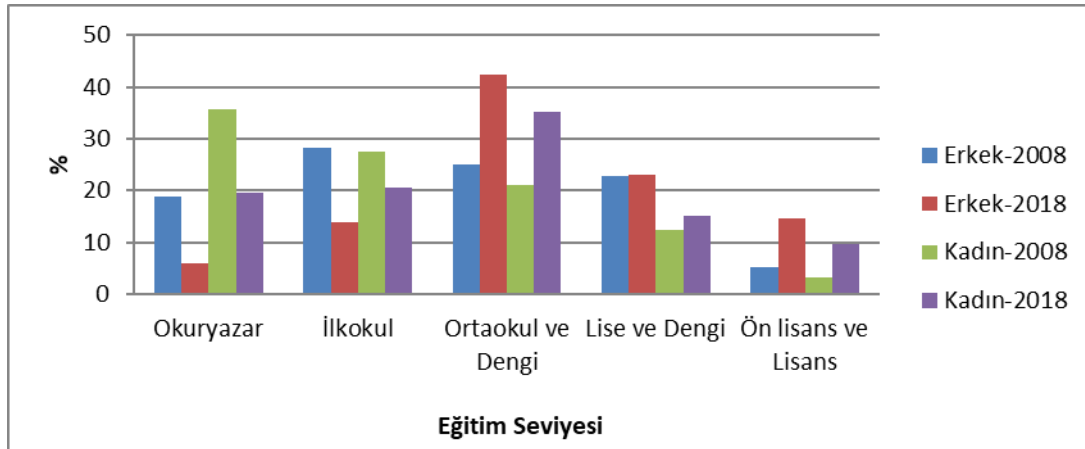


**Grafik.14.** TRB2 Bölgesinde 2008 Yılında Okuma-Yazma Bilen 15+ Yaş Nüfusun Eğitim Seviyesine Göre Dağılımı



**Grafik.15.** TRB2 Bölgesinde 2018 Yılında Okuma-Yazma Bilen 15+ Yaş Nüfusun Eğitim Seviyesine Göre Dağılımı

Öte yandan 2018’de lise ve dengi okul mezunlarının oranı %19,4 iken yüksekokul, fakülte ve daha üst öğrenim durumuna sahip olanların oranı %12,5’ti. 2008’de ise bu oranlar sırasıyla %14,9 ve %4,4’tü. Verilerden de anlaşılacağı üzere 10 yılda lise mezunu oranı %4,5 ve yüksekokul ve üzeri öğrenim durumuna sahip olanların oranı da %8 artmıştır (Tablo.10, Grafik.14-15). Özellikle yüksekokul ve daha üzeri düzeyde öğrenim görenlerin oranı bu dönemde daha hızlı yükselmiştir. Bu veriler TRB2 bölgesinde eğitim seviyesinin giderek yükseldiğini göstermektedir.



**Grafik.16.** TRB2 Bölgesinde 2008 ve 2019 Yıllarında Okuma-Yazma Bilen 15+ Yaş Nüfusun Eğitim Seviyesine ve Cinsiyete Göre Dağılımı

2018 yılında eğitim seviyesi cinsiyete göre incelendiğinde önemli farklılıkların devam ettiği ancak 2008 yılına göre kadınların eğitim seviyesinde ciddi bir ilerlemenin meydana geldiği görülmektedir. Bu dönemde okuma-yazma bilenlerin içinde okuryazar oranı erkek nüfusta %6 iken kadın nüfusta %20 gibi yüksek bir orana sahipti. İlkokul mezunu oranı erkeklerde %14; kadınlarda ise %20 olup daha yüksek ve ortaokul mezunu oranı ise erkek nüfusta %42 iken kadın nüfusta %35 olup daha düşüktü. Lise mezunu erkek oranı %23; kadın oranı %15; yüksekokul ve üzeri öğretim kurumlarından mezun olan erkek oranı %14,6; kadın oranı ise %9,7'di. Verilerden de anlaşılacağı üzere öğrenim seviyesi yükseldikçe kadınların oranı erkeklere nazaran genellikle azalmaktadır. Nitekim ortaokul seviyesinde erkeklerin oranı ile kadınların oranı arasındaki fark erkekler lehine %7 iken lisede bu fark %8 yüksekokul ve üzeri düzeyde ise %5'ti (Tablo.10, Grafik.16). Yüksekokul ve üzeri düzeyde kadın ve erkekler arasındaki farkın lise düzeyine göre daha az olması, aslında TRB2 bölgesinde lise mezunu kadınların büyük bir kısmının üniversiteye devam ettiğini göstermektedir.

TRB2 bölgesinde her bir cinsiyette okuma-yazma bilen nüfusun eğitim seviyesinin kendi içindeki 11 yıllık değişimi de incelenmesi gereken önemli bir husustur. Kadınlarda 2008'de %36 olan hiçbir okul bitirmemiş olup sadece okuryazar olanların oranı 2018'de %20'ye ve ilkokul mezunu olma oranı da %28'den %21'e gerilemiştir (Tablo.10, Grafik.16). Bu oranların düşmesi aslında okuma-yazma bilen kadınların eğitim seviyesinin yükseldiğini göstermektedir.

Ortaokul mezunu kadınların oranı 2008'de %21 iken bu oran 2018'de %35'e; lise mezunu oranı %12'den %15'e; yüksekokul ve daha üst kurumlardan mezun olanların oranı da %3,1'den %9,7'ye çıkmıştır. Diğer bir ifade ile ortaokul mezunu kadın oranı %14, lise mezunu kadın oranı %3 ve yüksekokul ve daha üst öğrenim görmüş kadın oranı da %6,5 artmıştır (Tablo.10, Grafik.16). Kısaca 2018'de öğrenim düzeyi yükseldikçe mezun kadın oranı 2008'e göre önemli ölçüde yükselmiştir. Bu da (aslında erkeklere göre halen daha geride olan) kadınların eğitim seviyesinin kendi içinde 10 yılda önemli ölçüde yükseldiğini göstermektedir. Nitekim bu dönemde okuryazar ve ilkokul mezunu kadın sayısı %65'ten %40'a inmiş ortaokul ve daha üzeri öğrenim durumuna sahip olanların oranı ise %35'ten %60'a çıkmıştır.

TRB2 bölgesinde erkek nüfusun eğitim seviyesinin 10 yıldaki değişimi de incelenmesi gereken önemli bir husustur. 2008'de sadece okuryazar ve ilkokulu mezunu erkek oranı sırasıyla %19 ve %28 iken 2018'de bu oranlar sırasıyla %6 ve %14'e düşmüştür. Yani okuryazar ve ilkokul mezunu erkeklerin oranı %37'den %20'ye inmiştir. 2008-2018 döneminde ortaokul mezunu erkek oranı %25'ten %42'ye çıkmış, %23 olan lise mezunu erkek oranı aynı kalmış ve %5,1 olan yüksekokul ve daha üst öğrenim durumuna sahip olanların oranı %14,6'ya çıkmıştır (Tablo.10, Grafik.16). Bu dönemde ortaokul mezunu oranı %17, yüksekokul ve daha üst öğrenim durumuna sahip olanların oranı da %9,5 yükselmiştir. Bu dönemde lise mezunu oranının aynı kalması buna karşın daha üst öğretim kurumlarından mezun olanların oranının %9 artması, TRB2 bölgesinde (yukarıda belirtildiği üzere kadınlarda olduğu gibi) liseden mezun olan erkeklerin önemli bir kısmının yükseköğretime devam ettiğini göstermektedir.

## SONUÇ ve ÖNERİLER

TRB2 bölgesinde günümüzde 2.191.967 kişilik bir nüfus bulunmakta ve bu nüfus ülke nüfusunun %2,6'sını oluşturmaktadır. Bölge nüfusu, net göç hızının sürekli eksi değerler almasına rağmen artmaya devam etmektedir. Nitekim 2007-2020 arasındaki 13 yılda net göç hızı sürekli olarak eksi değerler almasına rağmen bölge nüfusu yaklaşık %12 artmıştır. Bunun nedeni bölgede ham doğum oranının ve toplam doğurganlık hızının halen yüksek olmasıdır.

TRB2 bölgesinde doğum sayısının ve ölüm sayısının son yıllarda azalma eğiliminde olduğu görülmektedir. Doğum sayısının azalmasına bağlı olarak (halen ülke ortalamasının üzerinde olmasına rağmen) bölgede ham doğum oranı, doğal artış hızı ve toplam doğurganlık hızı gibi değerler de düşmeye başlamıştır. Bölgede refah seviyesinin artması ve sağlık hizmetlerinin gelişmesine bağlı olarak ham ölüm oranı da son yıllarda azalmaya başlamıştır.

TRB2 bölgesinde yukarıda da belirtildiği gibi net göç ve net göç hızı son yıllarda sürekli eksi değerler almaktadır. Bunun nedeni bölgenin sürekli olarak aldığından daha fazla göç vermesidir. Bölgenin verdiği göçün azalması için istihdam olanaklarının artırılması gerekmektedir. Bölgede bulunan işletmeler daha çok küçük ve orta ölçeklidir (DAKA 2014d). Bu nedenle sanayi sektöründe istihdamı artırma olanakları sınırlıdır. Buna karşın tarım ve hayvancılıkta verim artırıcı yöntemlerin yaygınlaştırılması ve yeni projelerin yapılması kırsal göçü azaltacaktır. Ayrıca bölgede mandıracılık, tatlı su balıkçılığı, arıcılık ve kırsal turizm gibi alternatif geçim kaynaklarının da olanaklar ölçüsünde geliştirilmesi gerekmektedir. Özellikle kırsal turizm konusunda bölgede öncelikli olarak eğitim (bilgilendirme) çalışmalarının yapılması gerekmektedir. Bölgedeki kentlerde de daha çok bitkisel ve hayvansal üretim ile madencilğe dayalı olan mevcut sanayi tesislerine yenilerinin eklenmesi, istihdamı arttıracaktır.

TRB2 bölgesinde demografik yapı incelendiğinde nüfusun oldukça genç olduğu görülmektedir. Halen bölgede çocuk nüfus (0-14 yaş) oranı %33 olup bu değer Türkiye’de %23 olan ortalamaya göre oldukça yüksektir. TRB2 bölgesinde çalışma çağındaki nüfus oranı %62 iken yaşlı nüfus oranı %4’tür. Çalışma çağındaki nüfus oranı ülkedeki ortalama değer olan %68’e ve yaşlı nüfus oranı ise %9 olan değere göre daha düşüktür. Bölgede yüksek olan genç nüfusun iyi eğitilmesi ve istihdamı için olanakların artırılması önemli ve öncelikli bir husustur. Genç nüfus iyi eğitilir ve bu nüfusun istihdam oranı arttırılırsa, söz konusu nüfusun bölge ve ülke ekonomisine katkısı artacaktır.

Öte yandan bölgede 12 yılda nüfusun yaş kompozisyonunda hızlı bir değişim yaşanmıştır. Bölgede 2007 yılında %42 olan çocuk nüfus oranı %33’e düşerken %55 olan 15-64 yaş grubu nüfus oranı %62’ye ve %3 olan yaşlı nüfus oranı da %4’e çıkmıştır. Bu durum aslında bölgede son 20 yılda toplam doğurganlık hızının ve ham doğum oranının düşmesinin yanında genç nüfusun bölge dışına göçüyle de alakalıdır. 2007 ile 2019 arasındaki 12 yıllık süreçte azalmasına rağmen bölgede halen yüksek olan genç nüfus oranı, eğitim hizmetlerinin önemli olduğunu göstermektedir. Bölgede son yıllarda eğitim yatırımlarının fazla olması sevindirici bir gelişmedir. Nitekim 2010-2014 döneminde bölgede 27 lise ve 6 ilköğretim okulu tamamlanmış ve çoğu büyük kapasiteli olan bu okullar okullaşma ve eğitimi seviyesinin yükselmesine ciddi katkı sağlamıştır. Yani TRB2 bölgesinde eğitim yatırımları hızla meyve vermeye başlamıştır.

TRB2 bölgesinde toplam bağımlılık oranı son 12 yılda hızla azalmasına rağmen halen %60 olup Türkiye’de %47 civarında olan ortalama değere göre yüksektir. Bu durum çalışan nüfusun üzerindeki yükün fazla olduğu anlamına gelmektedir. Bölgede genç bağımlılık oranı %53, yaşlı bağımlılık oranı ise %7’dir.

Son 12 yılda TRB2 bölgesinde nüfusun geniş aralıklı yaş yapısının değişmesine bağlı olarak toplam ve genç bağımlılık oranlarında önemli bir azalma yaşanmış ve çalışan nüfus üzerindeki yük hafiflemiştir. 2007 yılında %82 olan toplam bağımlılık oranı 12 yılda %22 azalarak 2019’da %60’a gerilemiştir. Bu süreçte %76 olan genç bağımlılık oranı %23 oranında azalarak %53’e düşmüş, yaşlı bağımlılık oranı ise %6’dan %7’ye çıkmıştır.

TRB2 bölgesinde yıldan yıla değişmekle birlikte toplam nüfusta cinsiyet oranının 13 yıl boyunca yüksek olduğu görülmüştür 2007 yılında 1051 olan değer 2010’da 1038’e inmiş, 2011’de 1076’ya çıkmış ve 2014’te 1062’ye inmiştir. 2016’da 1059 olan cinsiyet oranı, 2018’de 1073’e çıkmış, 2019’da 1057’ye, 2020’de ise 1055’e inmiştir. Öte yandan toplam nüfusta yüksek olan cinsiyet oranı yaş gruplarına göre farklılık göstermektedir. Özellikle 20-24 yaş grubunda daha büyük değerlere çıkan cinsiyet oranı 2007’de 50-54 yaş grubundan itibaren, 2019’da ise 64-64 yaş grubundan itibaren düşük değerler almaya başlamıştır.

TRB2 bölgesinde 10 yılda nüfusun okuma-yazma oranı yükselmiş ve okuryazar nüfusun eğitim durumu iyileşmiştir. 2008 ile 2018 arasındaki 10 yılda 15+ yaş nüfusta okuma-yazma oranı %66’dan %91’e yükselmiş, bu değer özellikle başlangıçta %52 olan kadın nüfusta daha hızlı yükselerek (%30 yükselmiştir) %85’e çıkmıştır. Erkek nüfusta 2008’de %78 olan okuma-yazma oranı 2018’de %97’ye çıkmıştır.

2008 ile 2018 yılları arasındaki 10 yıllık dönemde TRB2 bölgesinde okuma-yazma bilen nüfusun eğitim durumunda önemli bir yükselme yaşanmıştır. 2007 yılında okuma-yazma bilen her 100 kişiden 25'i hiçbir okuldan mezun olmayan okuryazarlardan oluşurken 2018'de bu oran %12'ye düşmüştür. Aynı süreçte ilköğretim mezunlarının oranı %28'den %17'ye inmiş, ortaokul mezunu oranı %24'ten %39'a lise ve üzeri düzeyde bir okul bitirmiş olanların oranı da %19'dan %32'ye çıkmıştır.

TRB2 bölgesinde 2008 ile 2018 arasında lise mezunu kadın sayısı %12'den %15'e, yüksekokul ve daha üst düzeydeki okul mezunu kadın oranı ise yaklaşık %3'ten %10'a çıkmıştır. Yine 2008'de %23 olan lise mezunu erkek oranı 2018'de aynı kalırken yüksekokul ve daha üst düzeyde öğrenim görmüş erkek oranı da yaklaşık olarak %5'ten %15'e çıkmıştır. Bu veriler aslında TRB2 bölgesinde lise düzeyinden mezun olan erkek ve kadınların önemli bir kısmının üniversiteye devam ettiğini ve 11 yılda üniversite mezunu oranının lise mezunu oranına göre daha hızlı arttığını göstermektedir. Yani bölgede orta öğretim düzeyi son derece önemlidir. Yukarıda da belirtildiği gibi bölgede yapılan yatırımlar eğitim seviyesinin yükselmesine olumlu katkı yapmıştır. Özellikle 2010-2014 döneminde yapılan 27 lisesinin üniversite düzeyinde de okullaşmaya ciddi bir katkı sağladığı söylenebilir.

Yukarıda detaylı bir şekilde ele alındığı üzere TRB2 bölgesinde 2007-2020 döneminde nüfus artışı sürmüştür, demografik yapı önemli ölçüde değişmiş ve nüfusun eğitim durumunda ciddi ilerlemeler sağlanmıştır. Bölgede dışarıya verilen göçün alınan göçten fazla olması nedeniyle net göç eksi değerler almaktadır. Ülkemizin geri kalmış bölgelerinden biri olan TRB2 insan kaynağı, hayvancılık ve tarım potansiyeli açısından kritik öneme sahiptir. Ancak bölgenin kendine has bazı problemleri de bulunmaktadır. Bu çalışmada ortaya konan nüfusun yapısı ve eğitim durumundaki değişim ile mevcut durumun, dikkat çekilen problemlerin ve çözüm önerilerinin bölgede uygulanacak projelere ışık tutmasını, sorunların çözülmesine ve dolayısıyla bölgenin kalkınmasına katkı sağlamasını temenni ederiz.

## KAYNAKLAR

- Albayrak A.S. Kalaycı Ş. & Karataş A. (2004). Türkiye'de coğrafi bölgelere göre illerin sosyoekonomik gelişmişlik düzeylerinin temel bileşenler analiziyle incelenmesi, *Süleyman Demirel Üniversitesi İktisadi ve İdari Bilimler Fakültesi Dergisi*, 9(2), 101-130.
- Aydın, O. Aslantaş Bostan P. Özgür, E. Murat. (2018). Mekânsal veri analizi teknikleriyle Türkiye'de toplam doğurganlık hızının dağılımı ve modellenmesi, *Coğrafya Dergisi*, sayı:37, s:27-45
- Bahar, H. İbrahim. (2013). *Çözüm Süreci*, Ankara: Ankara Strateji Enstitüsü, Rapor No:2013-2.
- Coşkun, V. (2015). *Çözüm süreci: kazanımlar ve tehditler*, Londra: Democratic Progress Institute.
- DAKA. (2014a). *TRB2 bölgesi ekonomik sosyal göstergeler*, Van: Doğu Anadolu Kalkınma Ajansı.
- DAKA. (2014b). *TRB2 Bölgesi mevcut durumu analizi, 9-sosyal yapı*, Van: Doğu Anadolu Kalkınma Ajansı.
- DAKA. (2014c). *TRB2 bölgesi mevcut durumu analizi, 10-kentsel büyüme ve planlama*, Van: Doğu Anadolu Kalkınma Ajansı.
- DAKA. (2014d). *TRB2 Bölgesi mevcut durumu analizi, 2-sanayi*, Doğu Anadolu Kalkınma Ajansı, Van.
- Demir, N. Yaşa, S. & Dağdemir, V. (2013). Düzey 1 bölgelerinde yoksulluk ve göç durumu, *Atatürk Üniversitesi, Ziraat Fakültesi Dergisi*, 44(1), 99-102.
- Doğanay, H. (2014). *Türkiye beşeri coğrafyası*, Ankara: Pegem-Akademi Yayınları.
- DPT. (2008). *Türkiye'de iç göçler ve göç edenlerin nitelikleri (1965-200)*, Ankara: Devlet Planlama Teşkilatı.
- Erinç, S. (1953). *Doğu Anadolu coğrafyası*, İstanbul: İstanbul Üniversitesi, Coğrafya Enstitüsü Yayınları.
- HÜNEE. (2015). *2013 Türkiye nüfus ve sağlık araştırması ileri analiz raporu*, Ankara: Hacettepe Üniversitesi Nüfus Etütleri Enstitüsü Yayınları, ISBN 978-975-491-412-2
- Keleş, R. (2012). *Kentleşme politikası*, Ankara: İmge Kitabevi.



- Koç, İ. Eryurt, M.A. Adalı, T. Çağatay, P. (2010). *Türkiye'nin demografik dönüşümü: doğurganlık, aile planlaması, anne-çocuk sağlığı ve beş yaş altı ölümlerdeki değişimler: 1968-2008*, Ankara: Hacettepe Üniversitesi Nüfus Etütleri Enstitüsü Yayınları, ISBN 978-975-491-285-2.
- Köse, S. Eser, U. & Konur, F. (2012). Türkiye'de bölgesel gelişmişlik farkları: bir veri zarflama analizi (düzey-2 bölgeleri), *Celal Bayar Üniversitesi, Sosyal Bilimler Dergisi*, 10(2), 77-97.
- Köse T. (2017). Çözüm sürecinin yükselişi ve düşüşü, *Türkiye Ortadoğu Çalışmaları Dergisi*, 4(1), 13-40.
- Sertkaya Doğan Ö. & Gökburun, İ. (2019). İBBS Uygulamasında nüfus verilerinin coğrafi açıdan yorumlanmasını kolaylaştıracak bir yol haritası, *Doğu Coğrafya Dergisi*, 24(41), s:39-60.
- Sertkaya Doğan Ö. (2015). Population movements in Turkey: international migrations, *International Journal of Liberal Arts and Social Science*, no:3, pp.102-110.
- Sertkaya Doğan, Ö. 2019, Toplam doğurganlık hızının İBBS Düzey 1 ölçeğinde sosyo-ekonomik değişkenler çerçevesinde analizi, editörler: Üçışık Erbilin, S. & Şahin G., *Prof. Dr. Nuran Taşlıgil'e Armağan Beşeri ve İktisadi Coğrafya Araştırmaları*, içinde, İstanbul: Eski Babil Yayınları.
- Şahin, S. (2015). *Geçmiş günümüz ve gelecekte nüfus gerçeği*, Ankara: Pegem-Akademi Yayınları
- Tandoğan, A. (1998). *Demografik temel kavramlar ve Türkiye nüfusu*, Trabzon: Eser Ofset Matbaacılık.
- Taş, B. (2006). AB uyum sürecinde Türkiye için yeni bir bölge kavramı: istatistikî bölge birimleri sınıflandırması (İBBS). *Afyon Kocatepe Üniversitesi Sosyal Bilimler Dergisi*, 8(2), 185- 197.
- Tufan, İ. (2014). *Türkiye'de yaşlılığın yapısal değişimi*, İstanbul: Koç Üniversitesi Yayınları.
- TÜİK. (2019). İstatistiklerle Türkiye 2018, Ankara: TÜİK Yayınları.
- Tümertekin, E. & Özgüç, N. (2011). *Beşeri coğrafya, insan, kültür, mekân*, İstanbul: Çantay Yayınları.
- UNFPA, UNDESA, UN\_HABİTAT, IOM, (2013). *Population dynamics in the post-2015 development agenda*. Newyork: United Nations.
- Yılmaz, C. (2009). Türkiye'de kırdan kente göç sürecinde etkili olan faktörlerden biri: evlilik yoluyla göç, *Doğu Coğrafya Dergisi*, Sayı:14(21), 221-232.
- Yılmaz, M. (2012). 50 yılda Van ilinde kır-şehir nüfus değişimi, *Doğu Coğrafya Dergisi*, 17, 33-56.
- Yılmaz M. (2015). Türkiye'de kırsal nüfusun değişimi ve ilere göre dağılım (1980-2012), *Doğu Coğrafya Dergisi*, sayı:33, ss.161-188.
- Yılmaz, M. (2016). *Türkiye'nin değişen nüfus yapısı, nedenler, değişim, sonuçlar ve gelecek*, İstanbul: Çantay Yayınları.
- Yılmaz, M. (2018). Türkiye'nin doğusu ve batısı arasında demografik süreç-yapı farklılığı ve nedenleri: İzmir ve Van illeri örneği, K. Özdaşlı, M. Cem Demir, O. Tire, İ. Sena Arvas, U. Köksal Odabaş, İ. Elagöz, içinde *Sosyal, Beşeri ve İdari Bilimler Alanında Yenilikçi Yaklaşımlar*, Cilt-1, Ankara: Gece Kitaplığı.
- Yılmaz, M. (2019). İBBS düzey 1 bölgelerinin Türkiye nüfusu içindeki payları ve demografik yapıları, editörler: Yılmaz, M. & Çınarcı, M. Nuri, *Dil, tarih ve Coğrafya Alanında Güncel Çalışmalar*, içinde, Beau Bassin: Lambert Academic Publishing.
- Yılmaz, M. (2020). *Türkiye'deki İBBS düzey-1 bölgelerinin nüfus coğrafyası*, İstanbul: Kitabevi Yayınları
- Yılmaz, M. (2021). *Türkiye nüfus coğrafyası*, Ankara: Nobel Akademi Yayıncılık
- Yüceşahin, M.Murat. Özgür, E.Murat. (2008). Regional fertility differences in Turkey: persistent high fertility in Southeast, *Population, Space and Place*, Number:14 pp:135-158.

İnternet sitesi:

<http://tuik.gov.tr/Start.do> (Son erişim:24/06/2020)

## EXTENDED ABSTRACT

TRB2 region is one of the 26 NUTS level-2 regions in Turkey. The region covers Van, Muş, Bitlis and Hakkâri provinces. The region currently has a population of around 2 million and a 175 thousand, people which corresponds to 2,6% of the Turkey's population. There are total of 26 development agencies in Turkey. TRB2 is the region of activity of the Eastern Anatolia Development Agency (EADA). In recent years, the population of the region, whose net migration rate has constantly taken

negative values, continues to increase due to the high total fertility rate. Indeed, the population of the region increased by 12% in the 2007-2020 period. In the same period, the annual natural growth rate varied between 2,1% and 2,5%, while the real annual population growth rate was 0,84%. The reason of this variation is that the net migration mentioned above constantly gets negative values. However, it is also observed that the rate of total fertility, crude birth, crude death and natural growth rate tend to decrease. The crude birth rate, which was 29‰ in 2008, decreased to 24‰ in 2018 and the crude death rate, which was 4‰ in 2008, decreased to 3‰ in 2018. In the same period, the total fertility rate decreased from 3,83 to 2,94.

Annual total migrated population to the TRB2 region varied between 42943 (2009) and 71682 (2018) in 12 years. Also, annual total migration varied between 65802 (2009) and 109975 (2011). As a result net migration to/from the region changed between -12506 (2018) and -60125 and net migration rate ranged from -5,75‰ (2018) to -28,98‰ (2011). It is observed that there is a relationship between the variation of real population growth rate, natural growth rate and net migration rate in the region. While the difference between the natural growth rate and the real population growth rate has increased in the years when the net migration rate is high, this difference decreases in the years when the net migration rate has lower values. For example, in 2018 when the net migration rate (where it was relatively low) was -5,75‰; however in the same year the difference between the actual population growth rate and the natural growth rate was 2,6‰. In 2016, the net migration rate was as high as -21,57‰; those difference was 26,3‰. These data show that as migration increases in the region the differences between real population growth rate and the natural growth rate increases as well. It is seen that the migration in the region as well as migration data were affected by natural disasters such as Van earthquake in 2011 and the resolution process between 2013-2015. The age structure of the population in the region has also changed significantly in 12 years. The child population rate was 42% in 2007; however it decreased 33% in 2019. In the same period, the working age population was 55% furthermore increased to 62%. Also the elderly population increased from 3% to 4% between 2007-2019. Despite this change, today the population of the region is very young; the child population is 33%, the working age population is 62% and the elderly population is only 4%. Due to the change in the age composition of the population in 12 years, the total dependency rate in the TRB2 region has decreased from 82% to 60%. In the same period, the youth dependency ratio decreased from 76% to 53%. In other words, the total dependency rate decreased by 22% and the youth dependency rate by 23% in 12 years. In this period the elderly dependency ratio increased by 1%. However in this period elderly dependency ratio increased from 6% to 7%. Between 2008 and 2018, the literacy rate of the plus fifteen-year-old population in the region increased. Also there was a significant improvement in the education level of the literate population. The literacy rate increased from 66% to 91% between 2008 and 2018. In other words the rate of illiterate people decreased from 23% to 8% in the same period. The rate of whose condition is unknown also decreased from 11% to 0,6%. As can be understood from the data, the literacy rate of the region has increased rapidly in 10 years. An important reason for this situation is the fact that primary and secondary schools, which have become widespread in the region with the 2000s, have a large number of graduates. Also learning to read and write is also an important factor; thanks to the public life-long learning courses opened for illiterate people. When the level of education in the TRB2 region in 2018 is analyzed, it is seen that significant progress has been achieved compared to 2008. In 2018, 12% of literate people are only literate, 17% are primary school graduates, 39% are middle school and equivalent school graduates. However in 2008, these rates were 25%, 28% and 24% respectively. In other words, the proportion of literate people who have not completed any school has decreased by 13% and the proportion of primary school graduates has decreased by 11%, whereas the proportion of middle and equivalent school graduates has increased by 14%. This situation is not by chance and shows that education investments in the region are paying off. For instance 27 high schools were established in the TRB2 region only in the 2010-2014 period. On the other hand, the rate of high school and equivalent school graduates is 19% of the population while the rate of higher education is 12,5% in 2018. These rates were 15% and 4,4%, respectively in 2008. As it can be understood from the data, the ratio of high school graduates has increased by 4% in 10 years and the ratio of higher education has increased by 8% in same period. Particularly, the rate of higher education has increased faster in this period. This shows that the level of education is increasing gradually in TRB2 region year by year .