



Safranbolu, Yazıköy Kilise (Mimari, Süsleme, Liturjik Elemanlar)

A. Nazlı Soykan^{a*}; Durmuş Gür^b

^aKarabük Üniversitesi, Sanat Tarihi Bölümü, Karabük.

^bKarabük Üniversitesi, Sanat Tarihi Bölümü, Karabük.

Öz

Araştırmanın konusu, Karabük'ün ilçesi Safranbolu'nun 7 km. doğusunda, Yazıköy'de bulunan ve yerleşim yeri ile aynı ismi taşıyan Post Bizans kilisedir. Günümüzde Yazıköy Kilise hakkında yapılan çalışmalar neredeyse yok denecek kadar azdır. Yapı ile ilgili yayınlarda da sadece yapının geçirdiği değişikliklerinden bahsedilmiş, mimari ayrıntılara, süslemelere ve liturjik elemanlarına yer verilmemiştir. Çalışmanın amacı, Yazıköy Kilise'nin plan özelliklerini, süslemelerini, liturjik elemanlarını detaylı bir şekilde incelemek, kilisenin günümüzdeki halini belgelemek ve korunma sorunlarını ele almaktır.

Anahtar Kelimeler: Safranbolu, Yazıköy, Nüfus Mübadelesi, Yazıköy Kilise, Post Bizans.

Safranbolu, Yazıköy Church

(Architecture, Decoration, Liturgical Elements)

Abstract

The subject of the study is the Post Byzantine Church in Yazıköy which is situated 7 kilometers east of Safranbolu town. There are only a few researches carried out on Yazıköy Church. In these papers, changes of the structure have been examined. Architectural details, decorations and liturgical building elements of the building have not been determined. The aim of this study is to investigate the features of the plan, ornament and liturgical elements of Yazıköy Church in detail; to document the current state of the church; and to discuss the problems regarding the preservation of the church.

Key Words: Safranbolu, Yazıköy, Population Exchange, Yazıköy Church, Post Byzantine.

Giriş

Farklı dönemlerde çeşitli isimlerle anılan Safranbolu, tarih boyunca sırasıyla, "Dadybra, Zalifre, Borglu, Burglu, Borgulu, Borlu, Taraklı Borlu, Taraklı, Zağfiran Borlu, Zağfiranbolu, Zağfiran Benderli, Zafranbolu ve Safranbolu" adlarıyla anıldığı bilinmektedir (Yazıcıoğlu ve Al, 1982: 33-38). Bizans Dönemi'nde ise "Dadybra" olarak adlandırılan Safranbolu, "Germina ve Theodorios" gibi adlarla da anılmıştır¹ (Gökoglu, 1952: 33).

¹ Bölgenin adı ilk kez C. Texier'in "Küçük Asya" adlı yayınında 610-641 yılları arasında Bizans imparatoru olan Herakleios Dönemi'ne ait bir haritada yer almaktadır. Önemli yanılığardan biri Safranbolu'nun geçmişte Theodoropolis olarak adlandırılmış olmasıdır. Bu yanılığın nedeni yakın zamana kadar Dadybra'nın ve kaynaklarda adı geçen, bazıları hala bulunamamış yerleşim yerlerinin Safranbolu olduğunun sanılmasıdır.

* Yazışma adresi. Email: nazlisoykan@gmail.com

Ainsworth, Safranbolu'ya Zafaran Boli adını verirken, bu adın "*Safran² Kenti*" anlamına gelen "*Flaviopolis'ten*" türediğini belirtmektedir (Ainsworth, 1842: 65). Safranbolu'ya "*Safranpolis ve Teadorapolis*" adlarını veren Rumlar (Günay, 1998: 94), Kıranköy'e "*Kirandoros*" (Ulukavak, 2007: 26; Kalyoncu, 2010: 17), Bağlar'a ise "*Ambella*" (Ulukavak, 2007: 24; Kalyoncu, 2010: 17) adlarını vermişlerdir. 18. yüzyıl kent "*Zağfiran Borlu*" diye de adlandırılmıştır. "*Zağfiran Borlu*" adı zamanla değişime uğrayarak "*Zağfiranbolu*", "*Zafranbolu*" ve en sonunda "*Safranbolu*" adını almıştır (Yazıcıoğlu, 2001: 204-220).

Tarih içerisinde Safranbolu'da yaşayan ilk kavim, Paphlagonia Bölgesi'nde M.Ö. 1300 yıllarına kadar hüküm sürmüş ve Hititlerle akraba oldukları bilinen Gasgaslar'dır. Gasgaslar'dan sonra Paphlagonia Bölgesi'nde, Hititler, Kimmerler, Dorlar, Paphlagonlar, Kappadokialılar, Hellenler, Partlar, Galatyalılar, Bithynialılar ve Romalılar hüküm sürmüştür (Gökoğlu, 1952: 12). M.S. 395'te Roma İmparatorluğu'nun ikiye ayrılmasıyla Safranbolu'nun da içinde yer aldığı Paphlagonia Eyaleti, Doğu Roma İmparatorluğu'nun sınırları içerisinde kalmıştır (Haldon, 2007: 66).

Çeşitli yayınlarda tarihi süreç içerisinde pek önemli bir yerleşme olmadığı ifade edilen Dadybra'nın M.S. 2-3. yüzyıllarda adına para bastırıldığı bilinmektedir (Ramsay, 1890: 193). Roma resmi kayıtlarında ise 325'ten itibaren Paphlagonia'nın altı şehrinden biri olarak geçmektedir (Ramsay, 1890: 196-197). Safranbolu, İç Anadolu Bölgesi'ni Karadeniz limanlarına bağlayan tali kervan yollarının ulaşım ağında yer almasıyla uzun yıllar stratejik önemini korumuştur (Canbulat, 2012: 219-245).

Iustinianus Dönemi'nde (527-565) Paphlagonia Eyaleti sınırları içinde yer alan Safranbolu (Dadybra) (Haldon, 2007: 66), III. Leon Dönemi'nde (685-741) Opsikion Thema'sı içinde bulunmaktadır (Haldon, 2007: 100). 8. yüzyılda bölge üzerine gerçekleşen İslami akınlar sırasında, Safranbolu, Eflani, Ulus ve Bartın gibi önemli Bizans şehirlerinin de içinde bulunduğu bölge, Halife Harun-er Reşid'in Anadolu'daki akıncı kollarından biri olan komutan Abdülmelik'in kontrolü altına girmiştir (Sakaoğlu, 1987: 54). İslami hakimiyetin son bulmasıyla bölge 11. yüzyıla kadar Armeniakon Theması sınırları içerisinde yer almıştır (Haldon, 2007: 102). 11. yüzyılda Vukellari Theması (Haldon, 2007: 104) içinde yer alan bölgede, Kutalmış oğlu Süleyman Bey'in komutanlarından olan Kara-Tigin, bir Türk Emirliği kurmuştur (Sakaoğlu, 1987: 57). Türk akınlarının başladığı 11. yüzyıldan itibaren Bizans İmparatorluğu'nun bölge üzerindeki hakimiyeti, siyasi ve iktisadi karışıklıklar yüzünden yavaş yavaş yok olmaya başlamış (Kalyoncu ve Tunçözgür, 2012: 14), 1190'da bölgedeki Türk hakimiyeti kesinlik kazanmıştır (Yazıcıoğlu ve Al, 1982: 13).

Türklerin Anadolu'ya gelmesinden sonra bölgenin tarihi Kastamonu'ya bağlı olarak gelişim göstermiştir. Bölge üzerinde ilk Türk hakimiyeti 12. yüzyılda Danişmentliler zamanında gerçekleşmiştir. Fakat bölge kısa bir süre sonra tekrardan Bizans hakimiyetine geçmiştir (Günay, 1998: 94). 1190 yılında dört aylık kuşatma

² Yörede yaygın biçimde yetişen ve ticareti yapılan, pahalı safran çiçeği (Ünalı, 2007: 53 - 67).

sonrasında Safranbolu, tekrar Türkler tarafından fethedilmiştir (Yazıcıoğlu ve Al, 1982: 14).

Fetih sonrasında Yazıköy Rumlarının arazileri devlet malı sayılmış fakat halkın elinden alınmayıp, mülk arazisi olarak bırakılmıştır. Rum arazilerinin mülk malı olarak kaldığı Vakıf ve tapu kayıtlarından bilinmektedir. Rumların arazilerinin ellerinden alınmamış olması da fetihleri kolaylaştırmıştır (Yazıcıoğlu ve Al, 1982: 14).

1256 Köseadağ Savaşı ile Anadolu'ya hakim olan Moğol Hakanı tarafından Kastamonu valisi olarak atanan Şemseddin Yaman Candar'ın 14. yüzyıl başlarında yerine geçen oğlu Şücaeddin Bedreddin, 1309 yılında Kastamonu'yu ele geçirerek Çobanoğulları Beyliği'ne son vermiş ve Candaroğulları Beyliği'ni kurmuştur (Yücel, 1980: 57).

1326'da Candaroğulları Beyliği hakimiyetine giren Safranbolu (Yazıcıoğlu ve Al, 1982: 13¹⁶) 1390'da Osmanlı egemenliği altına girmiştir (Tunçözgür, 2012: 30). 15. yüzyıl başlarında kısa bir süre bağımsız olan Safranbolu (Günay, 1998: 94) 1402-1423 tarihleri arasındaki Fetret Devri'nde birkaç defa Candaroğulları ve Osmanlılar arasında el değiştirmiştir. 1423 yılında Osmanlılar tarafından kesin olarak fethedilen bölgede 1461'e kadar Osmanlı hakimiyeti devam etmiştir (Özdemir, 1994: 56; Günay, 1998: 94). Bölge 1692-1811 yılları arasında Bolu sancağı padişah hassı olarak voyvodalar tarafından yönetilmiştir³. 1811 yılında Bolu voyvodalığına dahil topraklarda, Bolu ve Viranşehir adları altında iki ayrı sancak kurulmuştur⁴.

Sancakların yeniden düzenlenmesi üzerine, Bolu-Safranbolu adıyla anılan bir sancak oluşturulmuş ve bu sancağa da 19 kaza bağlanmıştır. 1826 yılına kadar devam eden bu sancak Viranşehir ve Bolu Sancakları olmak üzere ikiye ayrılmıştır (Tunçözgür, 2012: 31). 1846'da ise Safranbolu, yeniden kurulan Kastamonu vilayetine bağlı bir sancak haline gelmiştir (Tunçözgür, 2012: 21).

Bolu sancağı Hüdavendigâr Müşirliği'ne, Viranşehir sancağı da Ankara merkez, Çankırı, Kastamonu ve Çorum sancaklarıyla birlikte, Redif-i Mansure-i Vilayet-i Ankara Müşirliği'ne bağlanmıştır (Tönük, 1945: 91). 1842 yılında Bolu, Kastamonu, Viranşehir ve Kocaeli sancakları birleştirilerek, "Bolu Müşirliği" adı altında bir eyalet kurulmuş ve merkezi de Bolu olmuştur. Bu idari düzenleme de fazla sürmemiş, bundan bir kaç yıl sonra Kastamonu vilayet olarak konumlandırılmış, Kocaeli, Bolu ve Viranşehir sancakları bu vilayete bağlanmışlardır (Tönük, 1945: 110).

1867 yılı Devlet Salnamesi'nde Kastamonu vilayeti, Viranşehir livasına bağlı kazalar arasında Safranbolu da gösterilmektedir (Salname-i Devlet, 1284: 178). 1868 yılı Devlet Salnamesi'nde ise Kastamonu vilayetinde bulunan sancaklara bağlı idari birimlerde değişiklik yapılmıştır. Kastamonu Vilayeti, Kastamonu Sancağı, Sinop Sancağı, Çankırı Sancağı ve Bolu Sancağı olmak üzere dörde ayrılmıştır. Bu dönemde

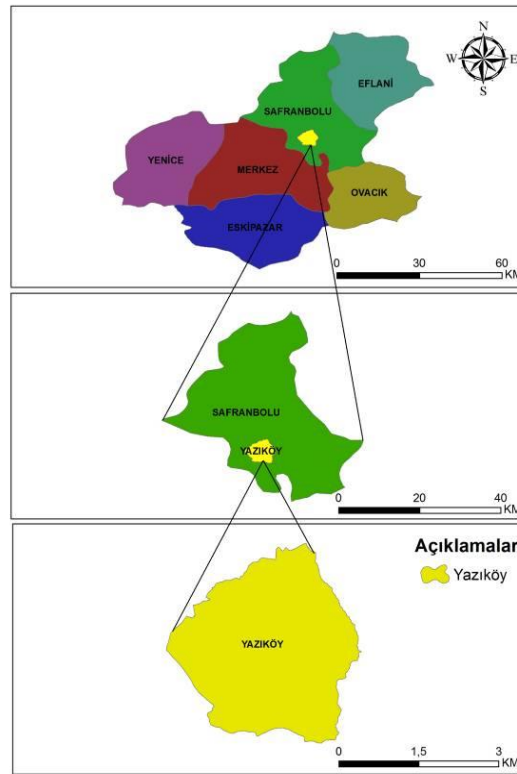
³ 17. yüzyıldan sonra eyaletlerde vezirler adına vergi toplayan görevlilere voyvoda adı verilmektedir.

⁴ Yeniçeri Ocağı'nın dağılmasının ardından Anadolu'daki eyaletlerde redif adı verilen askeri birlikler oluşturulmuş, askeri ihtiyaçlara göre yeniden yapılandırılan bu eyaletlere de müşirlik adı verilmiştir.

Safranbolu da kaza haline getirilmiş, Ulus, Eflani ve Aktaş eyaletlerinin merkezi olarak, kaza statüsünde Kastamonu'ya bağlanmıştır (Salname-i Devlet, 1285: 182).

1870 yılında Safranbolu'da Meclis-i İdare adı verilen belediye idaresi kurulmuş ve 1927 yılına kadar devam etmiştir. Safranbolu 1927 yılında Zonguldak'a bağlanmış, 1995 yılında ise Karabük'ün il olmasıyla Karabük'e bağlı bir ilçe haline gelmiştir.

Rum nüfusun, Safranbolu Kıranköy'de, Safranbolu'nun yakın çevresindeki Yazıköy ve Bulak Köyü'nde yoğun olduğu bilinmektedir (Cinozoğlu, 2010: 304). Günümüzde Karabük iline bağlı Safranbolu ilçesinin bir köyü olan Yazıköy, kuzeyde Aşağı Çiftlik Köyü, doğuda Eflani ve Güvercinlik dereleri, güneyde Araç Çayı ve ona paralel Karabük - Kastamonu karayolu ve batıda Safranbolu ile çevrelenmiştir (Harita 1) (Özdemir, 1994: 1).



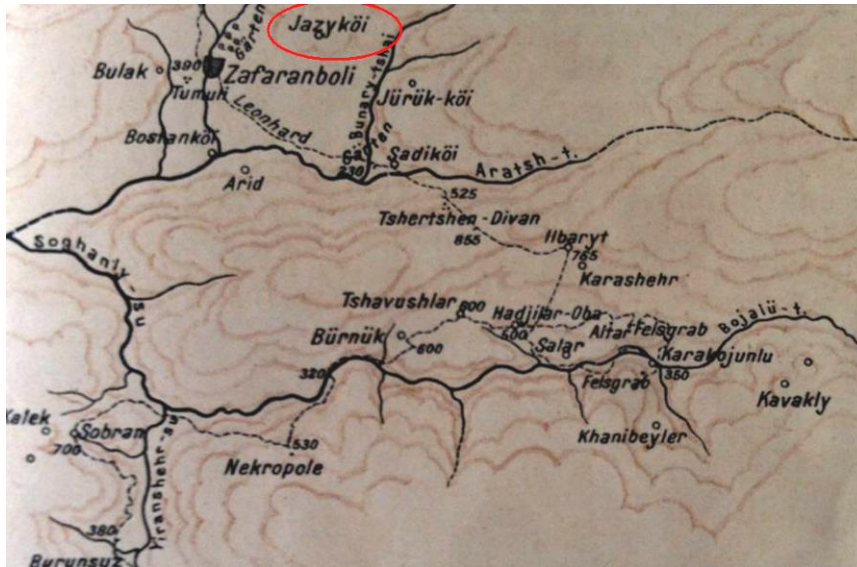
Harita 1: Yazıköy ve Çevresi (Osman Çepni, 2015)

1897 tarihli Kastamonu Vilayeti Salnamesi'nde Safranbolu'ya bağlı mahalle ve köyler arasında Yazıköy adına rastlanmaktadır. Hıristiyan-ı Yazı (Aşağı - Yazıköy), Pınar, Kilise ve Köstan Mahallelerinde toplam 140 hanede 148 Rum nüfusunun bulunduğu belirtilmektedir. Rumların Safranbolu'da kasaba merkezinde dört, Yazıköy'de üç olmak üzere yedi mahallesi bulunmaktadır. Toplamda 530 hanede 3647 Rum nüfusu olduğu bilinmektedir (Yazıcıoğlu ve Al, 1982: 90-92). Köy halkı ve Yazıköy muhtarından alınan bilgilere göre Rumların burada yaşadığı dönemlerde köy meclisinin dört Türk, üç Rum olmak üzere yedi kişiden oluştuğu belirtilmektedir (Özköse, 2003: 104).

1916 senesinde Yazıköy’de büyük bir yangın gerçekleşmiştir. Bu yangın sırasında bölgedeki birçok Rum yapısı tahrip olmuş, yangın sonrasında evleri yanan Rumlar Safranbolu Kıranköy’e gelerek buradaki Rum ailelerin yanına yerleşmişlerdir. Bu büyük yangından sonra Türkler, köyü yeniden inşa etmiştir (Özdemir, 1994: 56).

Bölgede ilk olarak Hisar Mahallesi’ne yerleşen Rum nüfusunun yoğun olduğu, tespit edilen yapılardan ve kaynaklardan bilinmektedir. Çeşitli kaynaklarda Yazıköy’ün Türk hakimiyetine girdiği zaman Rum nüfusunun yoğun olduğunun belirtilmesi, bölgenin en az 800-900 yıllık bir geçmişe sahip olduğunu göstermektedir (Özdemir, 1994: 56).

Safranbolu’nun 7 km. doğusunda yer alan Yazıköy, yakın tarihe kadar Kastamonu’ya bağlı bir köyken Safranbolu’nun Karabük’e bağlanmasıyla Safranbolu’nun bir köyü haline gelmiştir (Harita 2).



Harita 2: Yazıköy (Leonhard, 1915: 137-147)

Yazıköy’de yaşayan Rumların, mübadeleyle birlikte arkalarında hamam, kilise, ev gibi çeşitli mimari eserler bıraktıkları bilinmektedir. Bunlardan biri de Yazıköy Kilise’dir⁵.

Tarihlendirme

Yöre halkı tarafından “Büyük Kilise” olarak adlandırılan Yazıköy Kilise’nin özgün ismine veya yapım tarihine ilişkin günümüze gelebilmiş dönem kaynağı, kitabe ya da yazıt bulunmamaktadır. Günümüzde yapının güney cephesinde kalem işi teknikle yapılan süslemelerin arasında 1853 tarihi görülmektedir (Resim 1). Bu tarihin yapının inşa edildiği tarihi mi yoksa onarıldığı tarihi mi gösterdiği bilinmemektedir.

⁵ Araştırmalarımız sırasında yardımlarını ve bilgilerini bizden esirgemeyen Prof. Dr. M. Sacit Pekak’a, Dr. Zafer Karaca’ya ve Yazıköy Muhtarı Ahmet Büyüközdemir’e teşekkür ederiz.



Resim 1: Güney Cephedeki Kitabe, Kuzeye Bakış

Günümüzde, Safranbolu Bahattin Gazi Vakfı'na ait olan Yazıköy Kilise, 1995 yılında mescit haline dönüştürülmüş ve "Mescid-i Sani / İkinci Mescit (?)" adını almıştır.

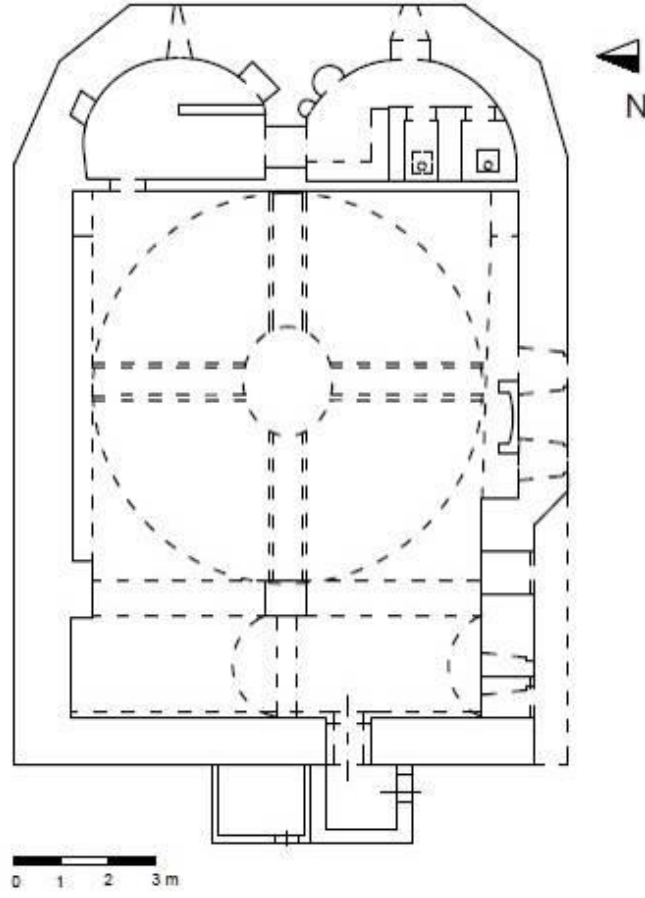
Mimari Özellikler

Yazıköy Kilise, Yazıköy'ün merkezinde, Çoban Mahallesi numara 3'te yer almaktadır (Resim 2). Günümüzde mescit olarak kullanılan kilise, doğu-batı doğrultusunda kareye yakın dikdörtgen planlıdır⁶ (Çizim 1). Tek nefli yapı, ortada naos, doğuda iki apsis ve batıda bir narteksten ibarettir (Resim 3-4).



Resim 2: Batı Cephe, Doğuya Bakış

⁶ Yapı içte 9.60 m. x 13.90 m., dışta 11.80 m. x 16.20 m. ölçülerindedir.



Çizim 1: Yazıköy Kilise (Mescid-i Sani), Rölöve (D. Gür – A.N. Soykan)



Resim 3: Apsis Girişi, Kuzeydoğuya Bakış



Resim 4: Narteks, Kuzeybatıya Bakış

Yapının doğusunda, ana eksenin simetrik olarak kuzeyinde ve güneyinde iki apsis bulunmaktadır (Resim 5). Kuzey ve güney apsisler içten, merkezi içeride yarım yuvarlak, dıştan iki apsisi de içine alan, dışa taşkın beş cepheli bir düzenlemeye sahiptir. Apsislerin ekseninde içten dışa doğru daralan kareye yakın dikdörtgen birer pencere bulunmaktadır⁷. Güney apsisteki pencerenin alt seviyesi niş olarak tasarlanmıştır. Apsislerin örtü sistemleri içte yarım kubbe, dışta kırma çatı ile sağlanmıştır.



Resim 5: Apsis, Güneydoğu Cephe, Kuzeybatıya Bakış

⁷ Kuzey apsiste bulunan pencerenin yüksekliği 1.13 m., genişliği içte 0.65 m., dışta 0.15 m., derinliği 1.13 m., güney apsiste bulunan pencerenin yüksekliği 2.63 m., genişliği içte 0.85 m., dışta 0.50 m., derinliği 1.13 m.'dir.

Kuzey apsis kuzey duvar alt seviyede kareye yakın dikdörtgen, kemerli bir niş⁸ (Resim 6), güney duvarda ise kareye yakın dikdörtgen bir niş⁹ yer almaktadır (Resim 7). Kuzey apsiste, kuzey-güney ekseninde, güneyden kuzeye doğru uzanan bir duvar bulunmaktadır¹⁰. Kuzey apsisten güney apsise yuvarlak kemerli dar bir kapı açıklığıyla geçilmektedir¹¹ (Resim 7).



Resim 6: Kuzey Apsis, Kuzeydoğuya Bakış



Resim 7: Kuzey Apsis, Güneye Bakış

⁸ Yükseklik 1.96 m., genişlik 0.57 m., derinlik 0.40 m.'dir.

⁹ Yükseklik 0.61 m., genişlik 0.63 m., derinlik 0.45 m.'dir.

¹⁰ Duvarın yüksekliği 0.80 m., genişliği 0.23 m., uzunluğu 1.86 m.'dir.

¹¹ Kapının yüksekliği 1.96 m., genişliği 0.85 m., derinliği 0.87 m.'dir.

Güney apsis kuzey duvarda alt seviyede kemerli kareye yakın dikdörtgen yan yana iki niş bulunmaktadır¹² (Resim 8). Batıdaki niş doğudaki nişe göre daha küçük boyutludur.



Resim 8: Güney Apsis, Kuzeye Bakış

Kuzey ve güney apsislerden batıda ana ekseninde bulunan bir payenin taşıdığı iki yuvarlak kemer ve bir basamakla naosa geçilmektedir¹³. Naos güneyde ve kuzeyde kemerlerle genişletilmiştir. İçte 8.30 x 9.60 m. ölçülerindeki kareye yakın dikdörtgen planlı naosun güney duvarında üst seviyede, kuzey-güney eksenin doğusuna ve batısına simetrik olarak yerleştirilen, içten dışa doğru daralan iki pencere bulunmaktadır¹⁴ (Resim 9). Naosun örtü sistemi içte pendentif geçişli kubbe, dışta kırma çatı ile sağlanmıştır¹⁵. Kubbenin kasnağında eksenin kuzeyinde ve güneyinde içten dışa doğru daralan yuvarlak kemerli kareye yakın dikdörtgen birer pencere açıklığı bulunmaktadır¹⁶ (Resim 9).

¹² Batıdaki nişin yüksekliği 0.50 m., genişliği 0.35 m., derinliği 0.30 m., doğudaki nişin yüksekliği 0.80 m., genişliği 0.65 m., derinliği 0.40 m.'dir. İki niş arasındaki mesafe 0.20 m.'dir.

¹³ Basamak 0.20 m. yüksekliğindedir.

¹⁴ Eksenin doğusundaki pencerenin yüksekliği içten 1.85 m., dıştan 0.95 m., genişliği içte 1.10 m. ve dışta 0.55 m., derinliği 1.00 m., eksenin batısındaki pencerenin yüksekliği içten 1.85 m., dıştan 0.95 m., genişliği içte 1.10 m. ve dışta 0.55 m., derinliği 1.00 m.

¹⁵ Kubbenin çapı 8.30 m., kubbenin zeminden yüksekliği 7.63 m.

¹⁶ Pencereler yerden 5.70 m. yüksekliktedir. İki pencerenin de boyutları aynıdır. Yükseklik içten 1.00 m., dıştan 0.60 m., genişlik içten 0.95 m., dıştan 0.40 m., derinlik 1.00 m.



Resim 9: Naos, Güneydoğuya Bakış

Yapının batısındaki iki bölümlü narteks içte 2.01 x 8.76 m. ölçülerindedir (Resim 10). Nartekse batı duvar ekseninin güneyindeki dikdörtgen kapı ile girilmektedir¹⁷ (Resim 10). Nartekste güney duvar üst seviyede yuvarlak kemerli kare bir pencere¹⁸ ve batı duvar ekseninin güneyinde kapının üstünde dikdörtgen bir pencere bulunmaktadır¹⁹. Narteksin örtü sistemi beşik tonozla sağlanmıştır²⁰.



Resim 10: Narteks, Batıya Bakış

¹⁷ Kapı yüksekliği 2.00 m., genişliği 0.98 m., derinliği 1.13 m.

¹⁸ Güney duvar üst seviyedeki pencerenin yüksekliği 1.20 m., genişliği içte 0.97 m., dışta 0.67 m., derinliği 1.00 m.'dir.

¹⁹ Batı duvar ekseninin güneyinde kapının üstündeki pencerenin yüksekliği içten 2.00 m., dıştan 1.60 m., genişliği içte ve dışta 0.63 m., derinliği 0.90 m.'dir.

²⁰ Narteksin zeminden yüksekliği 5.34 m.'dir.

Yazıköy Kilise'nin beden duvarlarının köşelerinde, kapı ve pencere kenarlarında düzgün kesme taş, geri kalan kısımlarında ise moloz taş kullanıldığı görülmektedir. Düzgün kesme taşlar farklı boyut ve biçimlere sahiptir.

Cephe Özellikleri

Yazıköy Kilise'nin kuzey ve güney cepheleri farklı yüksekliklerle üç bölüme ayrılmıştır. İçte bulunan üç bölüm dış cepheye bu uygulamayla yansıtılmış; naos, narteks ve apsislerden yüksek tutulmuştur²¹.

Sade bir düzenlemeye sahip ve pencere açıklığı bulunmayan kuzey cephenin kuzeydoğusunda, bir baca, kuzeybatısında da yapıya bitişik bir ocak bulunmaktadır (Resim 11).



Resim 11: Kuzey ve Doğu Cepheler, Güneybatıya Bakış

Yapının güney cephesinin diğer cephelerden farkı olarak süslü tutulduğu görülmektedir (Resim 12). Güney cephenin batısında alt seviyede yan yana iki dikdörtgen kapı yer almaktadır. Üst seviyede ise kapıların hizasında dışa taşkın iki yuvarlak kemer içinde, batıdaki pencere, doğudaki ise kalem işi süsleme ve kitabe bulunmaktadır (Çizim 2). Cephenin orta seviyesinde de yan yana iki pencere yer almaktadır.

Sade bir düzenlemeye sahip batı cepheye bilinmeyen bir tarihte iki mekan eklenmiştir. Günümüzde yapıya girişi sağlayan birinci mekan, betonarme malzemedeki yapılmış dikdörtgen planlı²², ikinci mekan ise ahşap malzemedeki yapılmış kare planlıdır²³ (Resim 13).

²¹ Naos ile apsis arasındaki yükseklik farkı 0.48 m., naos ile narteks arasındaki yükseklik farkı 1.30 m.'dir.

²² Giriş mekanı 2.00 x 2.16 m. ölçülerindedir.

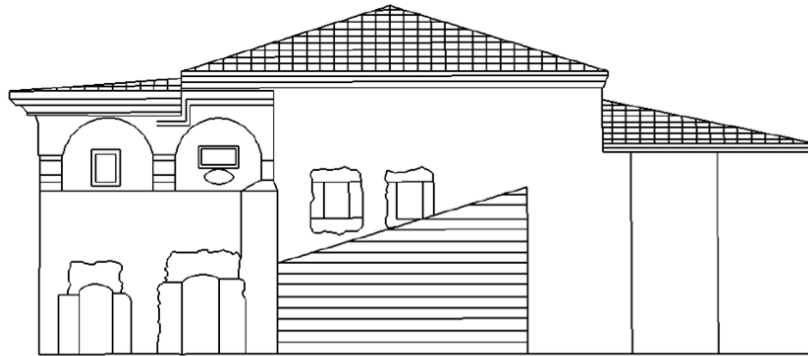
²³ Ahşap mekan 2.11 x 1.84 m. ölçülerindedir.



Resim 12: Batı ve Güney Cepheler, Doğuya Bakış



Resim 13: Batı Cephe, Kuzeydoğuya Bakış



0 1 2 3 M
YAZIKOY KİLİSE - GÜNEY CEPHE
Çizen: Durmuş GÜR - A. Nazlı SOYKAN

Çizim 2: Güney Cephe, Rölöve (D. Gür – A.N.Soykan)

Yapının bütün bölümleri dışta alaturka kiremit kırma çatıyla örtülmüştür (Resim 14). Kuzey ve güneyde doğrudan cephelere oturan kırma çatı, doğuda ve batıda yüksek kasnak üzerinde yer almaktadır. Özgün durumunda yapının bütün bölümleri alaturka kiremit ile örtülüyken günümüzde değişime uğrayan nartekste marsilya kiremidi kullanımı söz konusudur.



Resim 14: Örtü Sistemi, Güneydoğuya Bakış

Koltuk ve İkona Sehпасı (Proskynetarion)

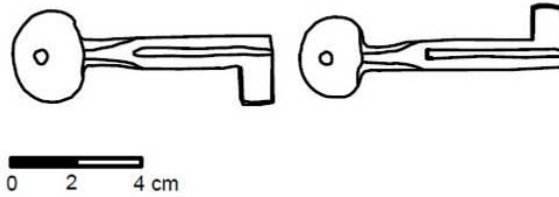
Kilisenin atıl kaldığı dönemlerde, yapıda bulunan liturjik eşyalar yağmalanmış ve kaçırılmaya çalışılmıştır. Yazıköy muhtarı Ahmet Büyüközdemir tarafından yağmacıların elinden alınan ve Yazıköy Kilise'ye ait olduğu ifade edilen ahşap koltuk, ikona sehпасı (proskynetarion) ve ikona sehпасına ait anahtar (?) (Çizim 3 – Resim 16) günümüzde muhtarlığın deposunda koruma altında bulunmaktadır (Resim 15).



Resim 15: İkona Sehпасı ve Koltuk



Resim 16: Proskynetarion'un Anahtarı (?)

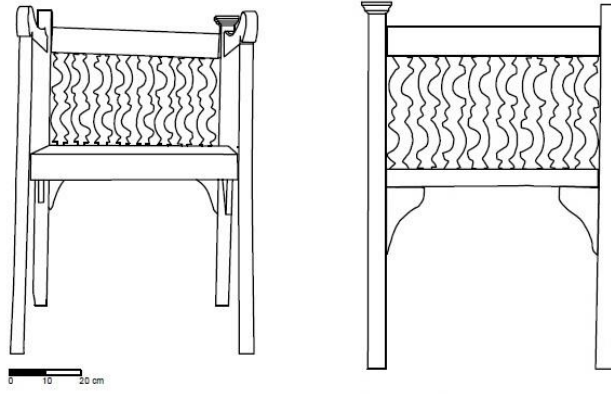


Çizim 3: Proskynetarion'un Anahtarı (?) (D. Gür – A.N.Soykan)

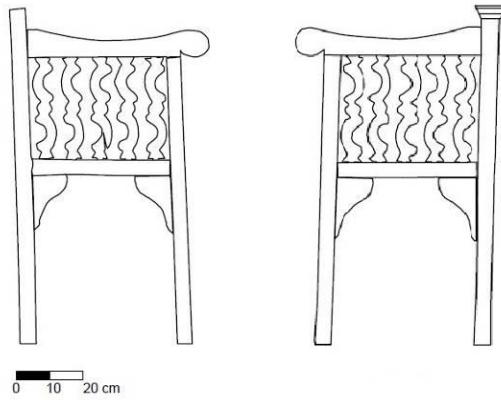
Kare plan üzerine konumlandırılmış koltuğun bütün bölümleri çok az tahriple günümüze ulaşabilmiştir (Resim 17, Çizim 4-5). Tamamen basit bir düzenlemeye sahip ahşap koltuğun alt bölümü sandalyelerde olduğu gibi tamamen açıktır. Koltukta çivilerle tutturulmuş ahşap kanatlar dışında sol, sağ ve arka yüzde oturma seviyelerinden kollarına kadar geçme tekniğiyle oluşturulmuş korkuluklar yer almaktadır. Koltukta, solda ve sağda beş, arkada yaslanma yerinde ise sekiz tane olmak üzere (S) kıvrımlı korkuluk çataları bulunmaktadır. Koltuğun alt bölümünde, köşelere esneme ve kırılmaları önlemek amacıyla yerleştirilmiş olan ahşap destekler zamanla açılmış ve gevşemiştir. Kollarda, orta bölüm hafifçe aşağı indirilerek, ön ve arka bölümler ise hafifçe yukarı kaldırılarak (C) kıvrımına yakın bir form oluşturulmuştur. Kolların uçlarına ise aşağıya dönen bir kavisin geriye uzatılmasıyla yuvarlak bir görünüm kazandırıldığı görülmektedir. Tek kişilik ahşap koltuğun yapıdaki konumu bilinmediği için işlevini kesin olarak söylemek mümkün değildir.



Resim 17: Ahşap Koltuk



Çizim 4: Koltuk, Ön ve Arka Yüzler (D. Gür – A.N.Soykan)



Çizim 5: Koltuk Sağ ve Sol Yüzler (D. Gür – A.N.Soykan)

Uzunlamasına dikdörtgen bir formda olan ikona sehpasının tüm bölümleri günümüze gelebilmiştir (Resim 18, Çizim 6). İkona sehpasının alt kısmının dört cephesinde de ortada mavi tonda boyuna dikdörtgen panolar yer almaktadır. Bu panoların köşelerinde kare süslemeler, aralarında ise zigzag şeritler halinde dikdörtgen bordür bulunmaktadır. Sol cephede yer alan pano, açılır-kapanır basit bir kilit ile kapak olarak tasarlanmış, içi ise ortasına konulan yatay bir rafla ikiye bölünmüştür (Resim 19). İkonaların konulduğu bölümün önü alçak, arkası yüksek tutulmuş; sağ, sol ve arka cephelere mumluklar yerleştirilmiştir. Yüksek tutulan bölümün üstünde bağışların atıldığı yan yana iki delik, sol ve sağ cephelerde ise bu bağışların saklandığı, kilitli çekmeceler bulunmaktadır (Resim 20). Yüksek tutulan bölümün cephesinde ise kalem işi teknikle oluşturulmuş elips bir madalyonun içinde kıvrık dalların uçlarında üç yapraklı yoncalar ve merkezinde papatyaların yer aldığı bitkisel süslemeler görülmektedir (Resim 21). Kiborionlu ikona sehpası barok düzenlemeli kıvrık yapraklardan oluşturulmuş kemerlerle birbirinden ayrılan sütuncelerin taşıdığı kare düzenlemeli üst örtü ile son bulmaktadır. Üst örtünün içinde çevresi zigzag motifli daire formunda süsleme yer almaktadır (Resim 22, Çizim 6). Tamamen çivilerle çakılarak oluşturulan masanın günümüze kadar birkaç defa boyandığı, dökülen boya katmanlarından anlaşılmaktadır²⁴.



Resim 18 - Çizim 6: İkona Sehpa'sı (D. Gür – A.N.Soykan)

²⁴ Safranbolu çevresindeki barok teknikli benzeri süslemeler için bakınız; (Gür ve Soykan, 2013: 96 – 134).



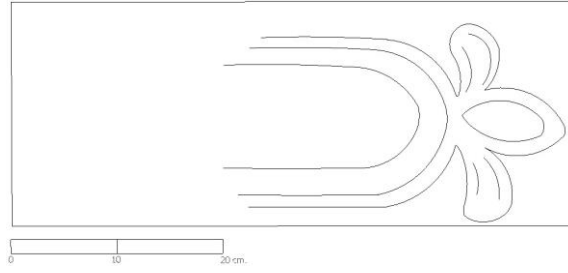
Resim 19: İkona Sehпасı, Dolap



Resim 20: İkona Sehпасı, Bağış Delikleri



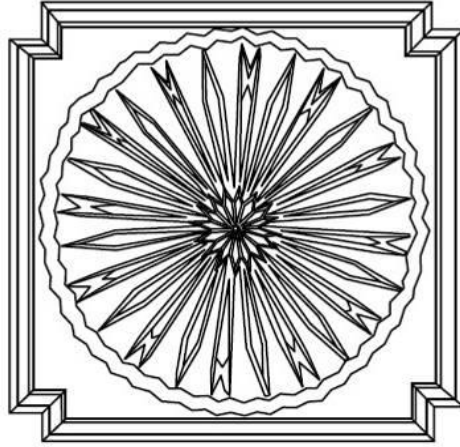
Resim 21: İkona Sehпасı, Arka Yüzündeki Süsleme



Çizim 7: İkona Sehpa, Arka Yüzündeki Süsleme (D. Gür – A.N. Soykan)



Resim 22: İkona Sehpa, Örtüde Bulunan Süsleme



0 10 20 cm

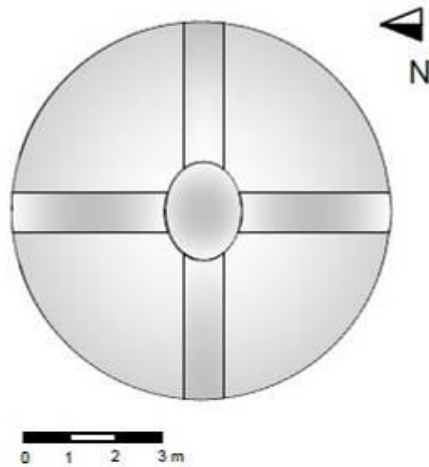
Çizim 8: İkona Sehpa, Örtü, Detay (D. Gür – A.N.Soykan)

Mimari Bezeme

1995 yılında mescit olarak kullanılmaya başlanmadan önce kubbede figürlü bir tasvirin olduğu bilinen yapı günümüzde oldukça sadedir. Yapıda, kubbenin içinde merkezdeki elipsten dört yöne, kubbenin kasnağına kadar uzanan kabartma bir haç motifi yer almaktadır (Resim 23, Çizim 9).



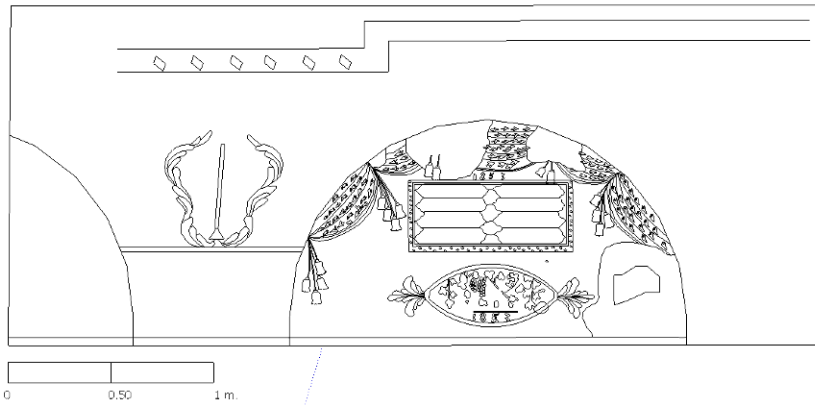
Resim 23: Kubbe (İçten Görünüm)



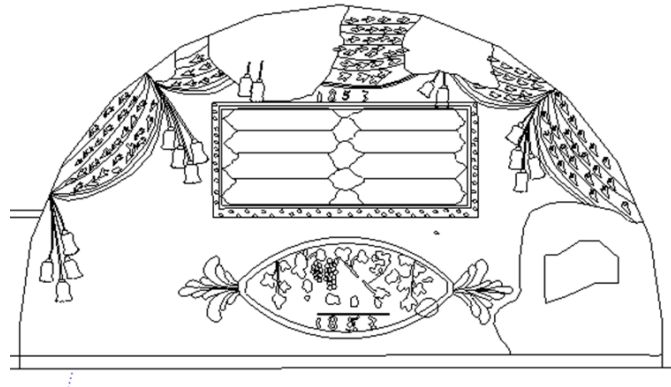
Çizim 9: Kubbe (İçten Görünüm) (D. Gür – A. N. Soykan)

Yapının güney cephesinin batısında basık yuvarlak kemerli iki kapı açıklığı bulunmaktadır. Beden duvarlarının üst seviyesinde, kapıların hizasında dışa taşkın iki yuvarlak kemer görülmektedir. Bu kemerlerden doğudakinin içinde barok etkili kalem işi süslemeler ve bu süslemelerin ortasında da dikdörtgen formlu kabartma teknikli bir kitabe yer almaktadır (Resim 24 – Çizim 9). Kitabenin altında ve üstünde siyah tonda kelim işi teknikli 1853 tarihi yer alırken kitabenin içi boş bırakılmıştır. Kitabenin altında ikona sehpasının arka cephesinde bulunan süslemeyle aynı kalem işi teknikli

elips bir madalyonun içinde kıvrık dalların uçlarında üç yapraklı yoncalar, üzüm salkımları, asma dalları ve merkezinde papatyaların (?) yer aldığı bitkisel süslemeler olduğu görülmektedir (Resim 24 - Çizim 9-10). Kitabenin üstünde yuvarlak kemeri içten dolanan, kalem işi teknikli bir perde yer almaktadır. Altı yerinde boğumlu olarak betimlenmiş perdenin kumaşı gül benzeri çiçeklerle oluşturulmuştur. Perdenin boğum bölümlerinden farklı renkte püsküller sarmaktadır. Farklı uzunluktaki püsküller sarı, yeşil ve erguvan renkleriyle oluşturulmuştur (Resim 24 - Çizim 9-10-11).



Çizim 10: Kitabe ve Çevresindeki Süslemeler (D. Gür –A.N.Soykan)



Çizim 11: Kitabe ve Çevresindeki Süslemeler, Detay (D. Gür –A.N.Soykan)

Batıdaki kemerin solunda siyah tonda iki şeritle oluşturulmuş dikdörtgen bir çerçeve yer almaktadır. Bu çerçevenin içinde net olarak seçilemeyen kalem işi teknikli silik bir süsleme bulunmaktadır (Resim 24).

Dışa taşkın bu iki kemerin arasında Safranbolu çeşmelerinin ayna bölümlerinde görülen barok etkili süslemelere benzer bir çerçeve yer almaktadır (Resim 24). Kırmızı tonda kalem işi teknikli bu süslemenin ortasında net olarak seçilemeyen ağaç tasviri görülmektedir.

Yapının güney cephesinde üst bölümdeki taş silmenin altında yapıyı boydan boya dolanan 10 cm. genişliğinde, siyah tonda kalem işi friz bulunmaktadır. Siyah friz

kuşağının ortasında belli aralıklarla yerleştirilmiş beyaz tonda baklava dilimleri yer almaktadır (Resim 24).



Resim 24: Güney Cephe, Kitabe ve Süslemeler, Detay



Resim 25: Güney Cephe, Kitabe ve Süslemeler, Detay

Değerlendirme ve Sonuç

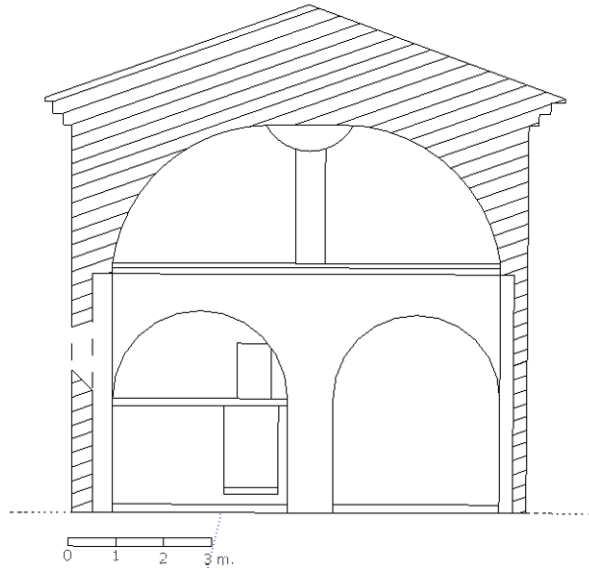
Osmanlı Dönemi'nde Gayrimüslim tebaanın yaşadığı önemli merkezlerden biri olan Safranbolu'da, Gayrimüslimlerin yoğun olarak imar faaliyetlerinde buldukları bilinmektedir. Safranbolu Kıranköy ve Kirkille semtlerinde olduğu gibi Safranbolu'nun köylerinde de Gayrimüslim halkın imar faaliyetlerine rastlamak mümkündür (Ulukavak, 2007: 21).

Rum köylerinden biri olan Yazıköy'de de genellikle duvarcılık, kalaycılık, şarapçılık işleriyle uğraştıkları bilinen Rumların imar faaliyetlerinde buldukları görülmektedir. Yazıköy'de Aya Gine Kilisesi, Göz Kilisesi (Göz sağlığı için ziyaret edilen bir kilise), Yağmurcu Kilise (yağmur dualarının edildiği kilise) gibi günümüze

gelemeyen yapıların varlığı bilinmektedir (Özköse, 2003: 105)²⁵. Osmanlı Dönemi Hıristiyan sanatının önemli bir örneği olan Yazıköy Kilise ise Rumlardan kalma önemli bir eser olarak günümüze kadar varlığını sürdürmüştür. Kıranköy'de yer alan kapalı Yunan haçı plan şemasına sahip Hagios Stephanos Kilisesi'nden (Mango, 2004: 23; Soykan ve Gür, 2013: 1-18) tamamen farklı bir plan şemasına sahip Yazıköy Kilise, doğu-batı doğrultusunda tek nefli kareye yakın dikdörtgen planlıdır.

Yazıköy Kilise, mimari açıdan değerlendirildiğinde, İstanbul (Karaca, 2008), Kappadokia (Pekak, 2009: 249 – 277), Trabzon (Bryer, Winfield, Ballance ve Isaac, 2002), Safranbolu ve çevre illerde yer alan Rum yapılarından tamamen farklı bir plan şemasında inşa edilmiştir. Dıştan iki apsisi de içine alan, dışa taşkın beş cepheli apsis düzenlemesi, Safranbolu ve yakın çevresindeki Post Bizans yapılarından tamamen farklı bir düzenlemedir.

1856 tarihinden önce Anadolu genelinde Rum yapılarında kubbe yasağı uygulaması bulunmaktadır. Yazıköy Kilise'nin içten kubbeli, dıştan ise kubbenin kırma çatı ile gizlenmiş olması, yapının yasağın olduğu dönemlerde inşa edildiğini göstermekte ve 1853 tarihli kitabenin doğruluğunu da kanıtlamaktadır (Resim – 23 – 24, Çizim 10-11).



Çizim 12: Kuzey – Güney Kesit (Batıya Bakış) (D. Gür –A.N.Soykan)

Narteksin planında da apsis ve naosta olduğu gibi farklı bir uygulama söz konusudur. Yazıköy Kilise'nin narteksinde, İstanbul, Kappadokia, İzmir, Trabzon, Safranbolu ve çevre illerdeki örneklerde görülen tek ya da üç bölümlü narteks uygulaması yerine iki bölümlü narteks uygulamasının tercih edildiği görülmektedir.

²⁵ Aya Gine Kilisesi, Göz Kilisesi ve Yağmurcu Kilise olarak ifade edilen yapıların buldukları alan, original isimleri, inşa tarihleri kesin olarak bilinmemektedir. Ayrıca, Özköse tarafından bu isimlerle anılan kiliselerin dönem kaynakları da belirtilmemiştir.

Manastırların bulunduğu avluların içerisinde ya da yakın bölgelerinde, değişik konum ve planlarda eğitim, idari ve sosyal yapıların yer aldıkları bilinmektedir. Günümüzde bu yapılar amaçları dışında kullanılmaktadır. Yazıköy Kilise'nin ek yapıları da farklı kullanıma örnek teşkil etmektedir. Yapının güneybatısındaki Papaz Evi ile kuzeybatıdaki Büyük Medeoke Rum Mektebi (Özköse, 2003: 104-105) günümüzde şahıs malı olarak kullanılmaktadır²⁶.

Anadolu genelinde olduğu gibi mübadele ile birlikte Rumların Safranbolu'yu terk ederek Yunanistan'a zorunlu göç ettirilmeleri üzerine Yazıköy Kilise bir süre boş kalmış ve kullanılmamıştır. 1995'ten itibaren mescit olarak kullanılan yapı, mübadele sonrası boş kaldığı dönemden itibaren sırasıyla düğün salonu, sinema salonu ve depo olarak kullanılmıştır²⁷. Adı Mescid-i Sani olarak değiştirilen yapının güney duvarına mihrap eklenmiş, narteksin kuzeyi kapalı bir birim haline getirilmiştir. Yapının naosu ve apsileri arasına duvar örülerek bu iki birim birbirinden ayrılmıştır. Günümüzde küçük bir kapı ile geçiş sağlanan kuzey apsis mutfak olarak, güney apsis ise lavabo ve abdesthane olarak kullanılmaktadır.

Yazıköy halkı ile yapılan görüşmeler sonucunda, güney cephenin batısında bulunan iki kapının yapının orijinal girişleri olduğu, batıdaki kapının gynekaiona çıkılan merdivenlere açıldığı, doğudaki kapının ise nartekse açıldığı Saime Yılmaz ve Ahmet Büyüközdemir'den öğrenilmiştir. Bu iki kapının, iç mekana açılan bölümleri bilinmeyen bir tarihte kapatılmıştır. Günümüzde batıdaki kapı içeriden tamamen kapatılmış doğudaki kapı ise dolap haline dönüştürülmüştür.

Yazıköy halkı tarafından yapının kilise olarak kullanıldığı ve kullanılmadığı dönemlerde kubbe merkezindeki elipste figürlü bir tasvirin yer aldığı belirtilmektedir. Kiliselerdeki resim programları kubbe merkezindeki figürün Pantokrator İsa'ya ait olabileceğini düşündürmektedir. Yaklaşık otuz – otuz beş yıl önce yerinden sökülerek götürüldüğü söylenen tasvirin günümüzde nerede olduğu bilinmemektedir²⁸.

Taşrada pek fazla örneği görülmeyen Yazıköy Kilise'deki ikona sehпасının benzerlerine İstanbul'daki Rum kiliselerinde rastlamak mümkündür. İstanbul Fener Hagios Georgios Metokhion Kilisesi (1640) naosun kuzeybatısında, Ayakapı Hagios Nikolaos Kilisesi (1720) narteksinde, Yenikapı Hagioi Theodoroi Kilisesi (1640-48) narteksinde, Samatya Hagios Nikolaos Kilisesi (1604) naosunda, Kuruçeşme Hagios Demetrios Kilisesi (1797-98) narteksinde, Boyacıköy Panagia Kilisesi (1833) narteksinde ve Yenimahalle Ioannes Prodromos Kilisesi (1833) narteksinde bulunan boyuna dikdörtgen kesitli, farklı boyut ve süslemelere sahip ikona sehpaları, Yazıköy Kilise'deki ikona sehпасıyla benzerlik göstermektedir (Karaca, 2008: 118, 136, 147, 191, 402, 429, 474).

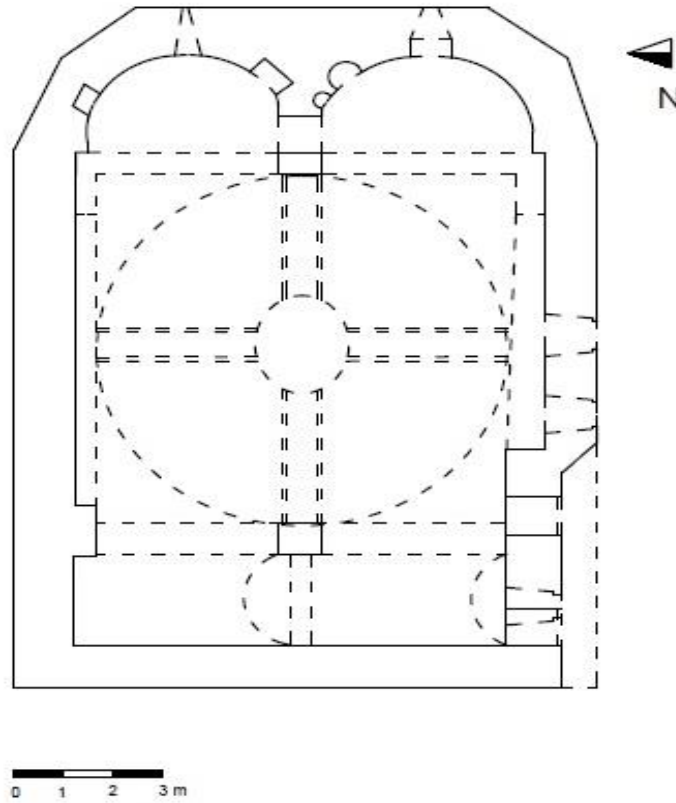
²⁶ Medeoke'nin ne anlama geldiği belirlenememiştir.

²⁷ Saime Yılmaz (1937 doğumlu, ev hanımı) ve Ahmet Büyüközdemir (1945 doğumlu, Yazıköy Muhtarı) ile 22.07.2013 tarihinde Yazıköy'de yapılan görüşme.

²⁸ Saime Yılmaz (1937 doğumlu, ev hanımı) ve Ahmet Büyüközdemir (1945 doğumlu, Yazıköy Muhtarı) ile 22.07.2013 tarihinde Yazıköy'de yapılan görüşme.

Günümüzde, kilisenin güney cephesine bitişik ahşaptan yapılmış depo ve beden duvarındaki baca, doğusuna inşa edilmiş havuz, kuzeydoğusundaki baca, kuzeybatısındaki ocak ve kömürlük, batısındaki ahşap ek mekan ve sonradan inşa edildiği anlaşılan sundurma mekan (ayakkabılık) yapının özgün dokusunu bozmaktadır.

Sonuç olarak, plan, doğu cephe ve çifte apsis düzenlemeleri açısından Rum mimarisindeki diğer örneklerden ayrılarak farklı mimari özellikler yansıtan yapının orijinal dokusunu koruyabilmesi için, restoratör – konservatör, mimar ve sanat tarihi uzmanlarından oluşan bir ekip tarafından incelenerek, kuzey apsisteki mutfak, güney apsisteki lavabo ve abdesthaneler gibi yapının özgün dokusundan tamamen farklılık arz eden birimler kaldırılmalıdır. Naos ve apsisler arasına sonradan ilave edilen, yapı ve temeller için risk oluşturan betonarme duvar sökülmeli, yapının özgün dokusuna uygun mimari özellikleri korunmalıdır (Çizim 13). Güney duvara yerleştirilen beyaz modern fayans kaplı mihrap sökülmeli ve güney duvar üzerinde sıvanarak kapatılan bölümler ortaya çıkartılmalıdır. Narteksin kuzey bölümündeki mekan yıkılmalı ve yapının içinde bulunan tüm gündelik kullanım eşyaları taşınmalıdır. Kiliseye ait ikona sehпасı ve koltuğun ise bir an önce tescillenerek müzeye aktarılması ve aslına uygun olarak restore edilmesi gerekmektedir. Yazıköy Kilise'nin bahsi geçen değişiklikler kapsamında, özgün dokusuna uygun bir projeye en kısa zamanda restorasyona tabi tutulması gerekmektedir.



Çizim 13: Yazıköy Kilise, Restitüsyon (D. Gür – A. N. Soykan)

Kaynakça

- Ainsworth, W. F. (1842). *Travels and Researches in Asia Minor, Mesopotamia, Chaldea, and Armenia*. Vol. I. London: John W. Parker.
- Bryer, A., Winfield, D., Balance, S. ve Isaac, J. (2002). *The Post-Byzantine Monuments of the Pontos (A Resource Book)*. Ashgate. Variorum Collected Studies.
- Canbulat, İ. (2012). City of Safranbolu. *Cultural and Natural Heritage of Turkey*. s. 219-245.
- Cinozoğlu, H. A. (2010). *Safranbolu'da Eski Bir Güneş Saati*. İstanbul: Heyamola Yayınları.
- Gökoglu, A. (1952). *Paphlagonia, Kastamonu, Sinop, Safranbolu, Bartın, Bolu, Gerede, Mudurnu, İskilip, Bafra, Alaçam ve Civarı Gayrimenkul Eski Eserleri ve Arkeolojisi*. Kastamonu: Doğrusöz Matbaası.
- Günay, R. (1998). *Türk Ev Geleneği ve Safranbolu Evleri*. İstanbul: Yem Yayınevi.
- Gür, D. ve Soykan, A. N. (2013). Anadolu Kültüründe Nazar ve Nazarlıklar: Safranbolu Örneği. *Türk Kültür ve Sanat Araştırmaları Dergisi*. s. 96-134. Karabük: Karabük Üniversitesi.
- Haldon, J. (2007). *Bizans Tarih Atlası*. (Çev. Ali Özdamar). İstanbul: Kitap Yayınevi.
- Kalyoncu, H. (2010). *Tarih İçinde Safranbolu*. İstanbul: Özlem Matbaacılık ve Reklamcılık.
- Kalyoncu, H. ve Tunçözgür, Ü. (2012). *Mücadele ve Safranbolu*. Ankara: Karabük Valiliği Yayınları.
- Karaca, Z. (2008). *İstanbul'da Tanzimat Öncesi Rum Ortodoks Kiliseleri*. İstanbul: YKY.
- Leonhard, R. (1915). *Paphlagonia / Reisen und Forschungen im Nördlichen Kleinasien*. Berlin: Dieter Reimer.
- Mango, C. (2004). A Fake Inscription of The Empress Eudocia and Pulcheria's Relic of Saint Stephen. *Nea Rhome 1*, s. 23-34.
- Özdemir, Ü. (1994). *Safranbolu Yazıköy'ün Coğrafi Etüdü*. Atatürk Üniversitesi Sosyal Bilimler Enstitüsü, Sosyal Bilimler Eğitimi Anabilimdalı, Yayınlanmamış Yüksek Lisans Tezi, Erzurum.
- Özköse, A. (2003). Safranbolu'da Kıranköy, Tabakhane, Bulakköyü, Yazıköyü ve Yörükköyünde Kaybolan Kültür Mirasımız. I. *Ulusal Tarih İçinde Safranbolu Sempozyumu* (4-6 Mayıs 1999), S. 95-111, Ankara: TTK Yayınları.
- Pekak, S. M. (2009). Kappadokia Bölgesi Osmanlı Dönemi Kiliseleri: Örnekler, Sorunlar, Öneriler. *METU JFA*. s. 249 – 277.
- Ramsay, W. M. (1890). *The Historical Geography of Asia Minor*. Cambridge: Cambridge Library Collection.
- Sakaoğlu, N. (1987). *Amasra'nın Üç Bin Yılı*. İstanbul: Zonguldak Valiliği Yayınları: No:2.
- Salname-i Devlet (1284). *Kastamonu Vilayeti Salnamesi, Dersaadet 1284*.
- Salname-i Devlet (1284). *Kastamonu Vilayeti Salnamesi, Dersaadet 1285*.
- Soykan, A. N. – Gür, D. (2013). "Safranbolu, The Church of Hagios Stephanos Monastery". *International Conference "Innovations, Challenges and Tendencies in the Post Modern Education" 12 – 13 September 2013*. Stara Zagora, Bulgaria.

- Tönük, V. (1945). *Türkiye'de İdare Teşkilâtı*, Ankara: İçişleri Bakanlığı Yayınevi.
- Tunçözgür, Ü. (2012). *Dünden Bugüne Safranbolu*. Safranbolu Belediyesi Kültür Yayınları / 1.
- Ulukavak, K. (2007). *Bir Safranbolulunun Penceresinden Safranbolu (Gözlemler- Derlemeler- Denemeler)*. Ankara: İzim Büro Basımevi Yayınları.
- Ünaldı, E. Ü. (2007). Tehdit ve Tehlike Altında Bir Kültür Bitkisi: Safran (*Crocus savitus L.*), *Fırat Üniversitesi Sosyal Bilimler Dergisi*. C. 17, S. 2. Elazığ. s. 53 – 67.
- Yazıcıoğlu, H. ve AL, M. (1982). *Safranbolu (Safranbolu – Karabük – Ulus – Eflani)*. Karabük: Özer Matbaası.
- Yazıcıoğlu, H. (2001). *Küçük Osmanlı'nın Öyküsü Safranbolu Tarihi*, İstanbul: Şa-to Yayınları.
- Yücel, Y. (1980). *XIII - XV. Yüzyıllar Kuzey-Batı Anadolu Tarihi Çobanoğulları, Candaroğulları Beylikleri*. Ankara: TTK Yayınları.