



1053 NUMARALI TEMETTUAT DEFTERİNE GÖRE TANZİMAT DEVRİNDE HOYRAN KAZASININ SOSYO- EKONOMİK DURUMU

Dilek ŞENKUL¹
Behset KARACA²

ÖZET

Osmanlı Devleti'nde, Tanzimat Hatt-ı Hümayun'unun ilanıyla birlikte modern, daha eşitlikçi ve adil bir düzen oluşturmak amacıyla; idari, mali, askeri, ekonomik ve sosyal alanda köklü değişimlere gidilmiştir. Devlet, yayınlanan Hatt-ı Hümayun ile her köy ve mahalleden kazancı ölçüsünde vergi almıştır. Yeni bir vergi düzenine gidilmesi beraberinde vergi kaynaklarının yeniden tespitini de gündeme getirmiş ve Tanzimat'ın uygulandığı bölgelerde H.1256 (M. 1840) ve H. 1260-1261 (M. 1844-1845) yıllarında sayımlar yapılmıştır. Sayımın uygulandığı topraklardaki tebaanın emlak, arazi ve hayvanat durumlarının tespiti için yapılan bu sayımlar sonucunda Temettuat defterleri serisi oluşmuştur. Defterlerde bölgedeki ahalinin ismi, lakabı, mesleği, arazisi, hayvanları, ticaret gelirleri, emlak gelirleri ve ödediği vergi hakkında tafsilatlı bilgilere yer verilmiştir. Çalışma konumuz olan Hamid Sancağı Hoyran Kazası'na bağlı köylerin, 1845 yılına ait 1053 numaralı Hoyran Temettuat Defteri kapsamında sosyal ve ekonomik durumları değerlendirilmeye çalışılmıştır. Hoyran bu tarihte Hamid iline bağlı bir kaza olup 12 köy ve 2 çiftlikten meydana gelmektedir. Köylerin yekûnunda 459 adet hane kaydının yapıldığı tespit edilmiş olup gayrimüslim nüfus kaydına rastlanmamıştır. Hoyran köylerinde diğer Osmanlı Devleti köy yerleşim yerlerinde olduğu gibi ziraat ve hayvancılık yaygın olan meslek gurubudur. Kazancını büyük oranda tarımdan elde eden köylerde ticaret de önemli bir gelir kaynağıdır. Küçük ölçekli arazi yapısına sahip köylerde hububat başta olmak üzere baklagil, soğan, bağcılık ve sanayi ürünleri tarımı yapılmaktadır. Hoyran'da küçükbaş, büyükbaş, yük ve binek hayvancılığı ve çok az da olsa arıcılık yapılmıştır. Küçükbaş hayvancılıkta koyun, büyükbaşta inek, yük ve binek hayvancılığında da öküz öne çıkan hayvan türleri olmuştur. Köylerde toplamda 87731,5 kuruş sene-i sabıka vergisi, 31840 kuruş öşür resmi, 3436 kuruş da ağnam resmi alınmıştır.

¹Süleyman Demirel Üniversitesi, Sosyal Bilimler Enstitüsü, Tarih Anabilim Dalı, Isparta, dileksenkul7@gmail.com, <https://orcid.org/0000-0001-9123-8062>

²Süleyman Demirel Üniversitesi, Fen-Edebiyat Fakültesi, Tarih Bölümü, Isparta, behsetkaraca@sdu.edu.tr, <https://orcid.org/0000-0002-5214-3818>

Anahtar Kelimeler: Temettuat Defteri, Hoyran, Hamid Sancağı, Sosyo-Ekonomik Durum.

19TH CENTURY SOCIO-ECONOMIC SITUATION OF HOYRAN BOROUGH ACCORDING TO TEMETTUAT RECORDS NO: 1053

ABSTRACT

With the announcement of the Tanzimat Edict (the rescript of Gülhane), radical changes were made in administrative, financial, military, economic and social domain in Ottoman Empire in order to create a modern, more egalitarian and just order. The state levied taxes from each village and neighbourhood in respect of their earnings with the announced edict. Proceeding to a new tax layout brought up the re-determination of tax sources and in the regions where Tanzimat was applied H.1256 (M.1840) and H.1260-1261(M.1844-1845) were censused. As a result of these counts to determine the real estate, land and zoological status of the subjects in the lands where the census was applied. In records, detailed information was given about the name, nickname, profession, land, animals, trade income, real estate income and tax paid by people in the region. The social and economic situations of the villages connected to Sanjak of Hamid Hoyran Borough, which is the subject of our study, was tried to evaluate within the scope of Temettuat records in respect of the year 1845. On that date, Hoyran was a borough in Hamid province and consisted of 12 villages and 2 farms. There were 459 household records in all of the villages and non-Muslim population records were not found. In the villages of Hoyran, as in other Ottoman village settlements, agriculture and animal husbandry were the common occupation group. Trade was also an important source of income in the village where the earnings were largely from agriculture. In the villages with small scale land structure, pulse especially cereal, onion, viticulture and industrial products were cultivated. In Hoyran, there were sheep and goat farming, cattle farming, burden and mount animal farming and even if just a smidgen there were bee culture. Sheep in cattle farming, cow in cattle farming and ox in burden and mount animal farming were prominent animal species. In the villages, 87731,5 kuruş for yearly criminal record tax, 31840 kuruş for öşür taxes and 3436 kuruş for cattle tax were levied.

Keywords: Temettuat Records, Hoyran, Sanjak of Hamid, Socio-economic situation

1. GİRİŞ

Osmanlı Devleti'nin teşkilatlanmasında ve bu teşkilatın bir düzen içinde işleyebilmesinde devletin kurmuş olduğu vergi sistemi oldukça önemli bir yere sahiptir (Öz, 2010: 426). Devlet zamanla meydana gelen değişiklikleri takip edebilmek için her türlü gelir kaynaklarını sıhhatli ve ayrıntılı olarak tayin ve tespit etmek, dirlik sahiplerine verilmiş olan belirli vergileri toplama yeteneklerini geliştirmek ve kontrolsüz bir şekilde kullanmalarının önüne geçebilmek için tahrirlerin zaman zaman yenilenmesine ihtiyaç duymuştur (Ünal, 2017: 159). Fetihlerle sürekli sınırları genişleyen Osmanlı Devleti'nde hukuki, sosyal, mali yapısındaki değişim ve gelişim de süreklilik arz etmiştir. Hâkimiyet sürdüğü toprakların iklim ve dolayısıyla bitki örtüsü ve hayvan yetiştirme şartları, iktisadi ve kültürel farklılıklar da dikkate alınarak her vilayet ve sancak için ayrı ayrı kanunname düzenlenmiştir (Altundağ, 1947: 187-189). Bu kanunnamelerde vergi mükellefinin hak ve sorumlulukları, yetiştirecekleri ürünler ve bu ürünlerden ne miktarda ve ne vakit vergi alınacağı, sını ve ticari faaliyetlerin vergilendirme biçimi açıklanmıştır (Ünal, 2017: 165). Nitekim uzun yıllar sağlanan bu nizam, XVI. Yüzyılın ortalarından itibaren tavsamaya başlamıştır. Devletin kırsal kesimi kontrol altında tutmak ve toprağın işlenmesine dayalı temel ekonomik ilişkileri düzenlemek için kontrol aracı olarak kullandığı toprak sisteminin çökmeye başlaması, sosyal ve ekonomik sorunları da beraberinde getirmiştir (Karpas, 2006: 222-223).

Osmanlı Devleti'nde uzun yıllar işleyen vergi sisteminin bozulması, nüfus artışı, fetihlerin durması; devletin ekonomisinin ve idari yapısının bozulmasına sebep olmuştur. Bozulan tımar sistemi ve bitmek bilmeyen harplerin neticesinde bozulan vergi sistemi, klasik Osmanlı vergi düzeninde birtakım düzenlemeler yapılmasına; Tanzimat Hatt-ı Hümayun'u ile vergi sisteminde köklü değişikliklere gidilmesine neden olmuştur (Ortaylı, 2019: 11-15). Geleneksel kurumlar reforme edilirken, bu yeni düzenlemelerin toplumsal ve kurumsal açıdan desteklenmesi için vergiler yeniden tespit edilirken; mevcut gelirlerin düzenlenmesi için Maliye Muhasebe Meclisi, Muhasebe Meclisi, Maliye Islahat Komisyonu ve Muhasebe Divanı kurulmuştur (Şener, 1992: 259). Bu kapsamda Tanzimat yönetimi toplumsal ve idari bir birliği sağlamak için yeni bir takım mali düzenlemelerde bulunmuş nitekim örfi vergiler kaldırılarak herkesin ödeme gücü doğrultusunda vergi toplanması yoluna gitmiştir. Eyaletlerde 1840 yılında muhassıllıklar kurulmuş ve bu muhassıllar sorumluluk alanlarındaki bölgelerinde vergi yükümlüsü bütün nüfusun

emlak, arazi ve hayvanlarını; tüccar ve esnafın yıllık tahmini gelirini tespit ederek deftere kaydetmişlerdir. 1844-45 sayımlarında ise merkezden görevlendirilen bu muhassılların yerine sayımı yapılan yerin şartlarına daha vakıf olan idari birimin muhtar ve imamı, gayrimüslim topluluklarda kocabaş ve papazları görevlendirilmiştir. Devletin geniş bir kısmını kapsayan bu sayım defterleri Temettuat defterleri serisini oluşturmuştur (Güran, 2014: 193). Sancak esasına göre düzenlenen bu defterler Ankara, Aydın, Cezayir, Edirne, Erzurum, Hüdavendigar, Konya, Niş, Rumeli, Selanik, Silistre ve Üsküp vilayetlerini kapsamıştır (Öztürk, 2003: 292; Çadircı, 2017: 187-188).

Sayımların temel amacı toplam vergi yükünün bölgeler ve kişiler arasında adil bir şekilde dağılımını sağlamak, nüfusun gerçek vergi ödeme gücünü görmek ve sayımların sonucu doğrultusunda gerekli düzenlemeleri yapmak olup sayımların kapsamı da bu minvalde düzenlenmiştir. Tanzimat reformlarıyla vergiler servetler kapsamında alınmış, görevlilerin halktan farklı adlar altında topladıkları resim ve harçlar kaldırılmıştır. Toplanacak cizye miktarı ise merkezden belirlenerek muhassıllar aracılığı ile kocabaşlara bildirilmiş ve kocabaşlar kendi bölgelerindeki reayadan zengin, ortalama gelire sahip ve fakir kişilerden (a'la, evsat ve edna) gelirleri doğrultusunda vergi toplayarak muhassıllara teslim etmiştir (İnalçık ve Seyitdanlıoğlu, 2008: 176-178).

Sayımların yapıldığı bölgelerdeki reyanın ekonomik yapısını ve mevcut imkânlarını görmemiz açısından Temettuat defterleri serisi oldukça önemli kaynaklardır (Demir, 1999: 318).

Temettuat defterlerinde şehir, kaza, kasaba, nahiye, köy, mezra ve çiftlik gibi tüm yerleşim birimlerinde yaşayan Müslüman ve gayrimüslim ahalinin emlak, arazi, yetiştirdikleri ürünler, gayrimenkul gelirleri, toplam temettuatları, ödedikleri vergiler ve göç bilgisi tafsilatlı bir şekilde yazılmıştır. Bu yönüyle Temettuat defterleri araştırmacılara Osmanlı iktisadi ve sosyal yapısına ait istatistiksel veriler sunmuştur (Güran, 2014: 200-201). Klasik dönem tahrir geleneğinin bir devamı olarak nitelendirilen bu gelir defterleri (Temettuat defterleri) aynı zamanda nüfus defteri olarak da düşünülmüştür (Adıyeke, 2000: 771).

Başbakanlık Osmanlı Arşivi'nde bulunan Temettuat Defterleri serisi, Maliye Varidat Kalemi Defterleri'nden olup 17747 adet defterden oluşmaktadır. Bu defterlerin büyük bir kısmını H.1261/M.1845 tarihli sayımlar oluşturmuş olup, az bir kısmını ise H.1256/M.1840 sayımlı defterler meydana getirmektedir (Kütükoğlu, 1995: 395).

Hoyran Kazası ile ilgili yapılan çalışmalardan biri “Nüfus Defterlerine Göre Hoyran Kazası’nın Demografik Yapısı (1831-1847)” adlı çalışmamız olup, kaza kapsamında Temettuat tahrirlerine dayalı yapılan herhangi bir tarihi çalışmaya rastlanmamıştır. Nüfus defterleriyle ortaya koymaya çalıştığımız Hoyran Kazası’nın sosyal yapısı; tarafımızca yapılan 1261/M.1845 yılına ait 1053 numaralı Hoyran Temettuat defteriyle daha detaylı veriler ışığında zenginleştirilerek, sosyal ve ekonomik yapı ilk olarak birlikte değerlendirilmiştir. Bu yönüyle özgünlük taşıyan ve alanında yapılan bilimsel çalışmalara katkı sağlayacağını öngördüğümüz çalışmamız, Osmanlı Devleti’nin iktisadi ve içtimai yapısının taşra yapılanmasını, Hoyran Kazası örneklemeden görmemizi sağlamıştır.

Hoyran bir idari birim olarak 1568 tarihine kadar görülmemektedir. Buraya bağlı olan yerler de daha önce Eğirdir ve Yalvaç kazasına tabidir. 1568 tarihli defterde Hoyran Hamid Sancağı’na bağlı bir idari birim olup defterin başında nahiye olarak yazılmakla birlikte sonraki sayfalarda ve idari birimde kaza olduğu kaydedilmiştir (TKGMA, TT 51: 1, 249). 1568 yılında “*Saz-ı Hoyran Gölü*” de geçmektedir. Daha önceki tahrirlerde ise kaza veya nahiye olarak değil Eğirdir Yörükleri içerisinde Hoyran cemaatinden, Hoyran mezrasından, deştbanı-i Hoyran vergisinden bahsedilmektedir (BOA, TT 30: 475; BOA TT 994: 194, 221-229; BOA, TT 438: 297, 299-300; Karaca ve Karacan, 2014: 152). 1568’de Hoyran kazasına 827 nefer, 431 hane, 200 mücerred ve 199 sipahizade kayıtlıdır (Arıkan, 1988: 76). Yani mezkûr tarihte burada 2355 (hane x 5 + mücerred) ile 2681 (nefer x 3+ mücerred) arasında kişi yaşamaktadır. Bu haliyle küçük bir yer olduğunu ve merkezinin de bulunmadığını görmekteyiz. XVII. yüzyılda da Hoyran kaza olarak yer almaktadır. Tanzimat’tan önce ise Hoyran, Anadolu Eyaletine bağlı olan Hamid Sancağı’nın kazası statüsündedir. 1867 Vilayet Nizamnamesi’ne göre ise Hoyran-Yalvaç Kazası Konya Sancağı’na bağlanmıştır (Karaca ve Karacan, 2019: 77-78). 1868’de Yalvaç’ın nahiyesi olarak gözükmekte olup yine Konya’ya bağlıdır (Eminoğlu, 2007: 57). Daha sonra 1872 tarihinden itibaren ise Hoyran nahiyesi Yalvaç kazasına bağlı olarak Hamid Sancağı’na yeniden tabi hale gelmiştir (Eminoğlu, 2008: 49).

2. XIX. Yüzyıl Ortalarında Hoyran Köylerinde Sosyal Yapı

Temettuat defterine göre Hoyran kazasında; Yağcılar, Kırkbaş, Mısırlı, Kundanlı, Celebdaş, Eyübler, Kurusarı, Akçaşar, Tokmacık, Kaşıkara, Akçaviran, Genceli köyleri ile Gökçeli ve Kaziri Çiftlikleri yer almaktadır. Toplamda 459 adet hane tespitini yapmış olduğumuz bu

yerleşimlerde, Kundanlı (71 hane) ve Genceli (62 hane) köyleri en fazla hane sayısına sahip yerleşimlerdir (BOA, ML VRD. TMT.d. 1053). Temettuat defterinde Kaziri Çiftliği olarak geçen yerleşim yeri 1831 ve 1840 tarihli nüfus defterlerinde köy olarak geçerken, Gökçeli Çiftliği 1831 sayımlı nüfus defterinde çiftlik olarak deftere kaydedilirken 1840 sayımlı defterde çiftlik yerleşimi olarak geçmekte olup defterde Gökçeli adı ile zikredilmektedir (Karaca ve Şenkul, 2020: 694).

Çalışmaya konu olan defterde erkek hane reisleri kaydedilmiş olup eşinin vefatı yahut askerde olması nedeniyle zevcesinin ismiyle yazılan bir haneye rastlanmamıştır. Genceli Köyü'nde 44. hanede Söylemez oğlu Süleyman adlı bir hane reisinin fevt olduğu bilgisi verilmiş olup eşi yahut hanedeki diğer şahıslara dair bilgiye tesadüf edilmemiştir. Bunun haricinde köylerin genelinde sadece 5 adet sabi hane kaydı verilmiş olup velayetine ve yaşlarına dair bir bilgi yer almamaktadır (BOA, ML VRD. TMT.d. 1053).

Ömer Lütfi Barkan'ın (1953) bir Osmanlı hanesinin ortalama nüfusunun beş kişi olduğu kuramı esas alınarak yapılmış nüfus hesaplamalarında (Şenkul, 2018: 27), XIX. yüzyıl ortalarında Hoyran köylerinde tahmini olarak 2295 kişinin yaşadığı öngörülmüştür (Bkz. Tablo 1). Yukarıda bahsettiğimiz üzere XVI. yüzyıldan XIX. yüzyıla pek fazla bir değişiklik olmamıştır. Hatta biraz düşüş söz konusudur. Kundanlı (355 kişi), Genceli (310 kişi), Tokmacık (230 kişi) ve Yağcılar (220 kişi) nüfusun kalabalık olduğu köylerken, Kaziri (65 kişi) ve Celebdaş (95 kişi) köyleri daha az nüfusa sahip yerleşim yerleridir. Defter kayıtlarında gayrimüslim mahallelerine, dolayısıyla da gayrimüslim nüfusa rastlanmamıştır. Bu bölgeye yakın olan Tokmacık köyünde az da olsa gayrimüslim XV-XVI. asırlarda bulunmaktadır (Karaca ve Karacan, 2014: 153). 1568 yılındaki tahrirde de burada ve Yalvaç kazasında gayrimüslim bulunmamaktadır (Karaboğa ve Karaca, 2018: 429-444).

Hoyran Temettuat defteri sayımlarına göre ortaya konan hane sayısı, 1840 sayımlı nüfus defteriyle paralellik göstermekte olup 459 adet hane kaydı tespiti yapılmıştır. Buna mukabil köylerdeki hane sayıları temettuat ve nüfus defterlerinde paralellik göstermeyip artış ve azalışlar söz konusudur (Karaca ve Şenkul, 2000: 696).

Tablo 1: Hoyran Köylerinin Nüfusu ve Nüfus Dağılım Oranları

KÖYLER	Hane Sayısı	Tahmini Nüfus	%	Toplam Tarım Alanı
YAĞCILAR	44	220	10	2499
KIRKBAŞ	23	115	5	1261
MISIRLI	21	105	5	1087
KUNDANLI	71	355	15	3369
GÖKÇELİ ÇİFTLİĞİ	20	100	4	4309
CELEBDAŞ	19	95	4	1271
EYÜBLER	24	120	5	1481
KURUSARI	34	170	7	1868
AKÇAŞAR	32	160	7	1758
TOKMACIK	46	230	10	2275
KAZİRİ ÇİFTLİĞİ	13	65	3	1403
KAŞIKARA	30	150	7	1817
AKÇAVİRAN	20	100	4	1471
GENCELİ	62	310	14	3918
TOPLAM	459	2295	100	29784

Friedrich Sarre, Kaziri köyünün gölün kuzey doğu kıyısında bulunduğunu ve yakınlarında bulunan haç merkezinde yer aldığını ifade ediyor (Sarre, 1998: 177). *Gerdrude Bell*, 2 Mayıs 1907 tarihli günlüğünde, gölün doğu kısmında bulunan Gökçeali (Gökçeli) Köyü'nün Rum ve Müslüman nüfustan oluşan iki çiftlikli bir yer olduğunu söylemektedir (Bell, 1907). Bu ifadelere göre daha sonraki dönemlerde burada gayrimüslimler geçici de olsa çok az miktarda yer almaktadır.

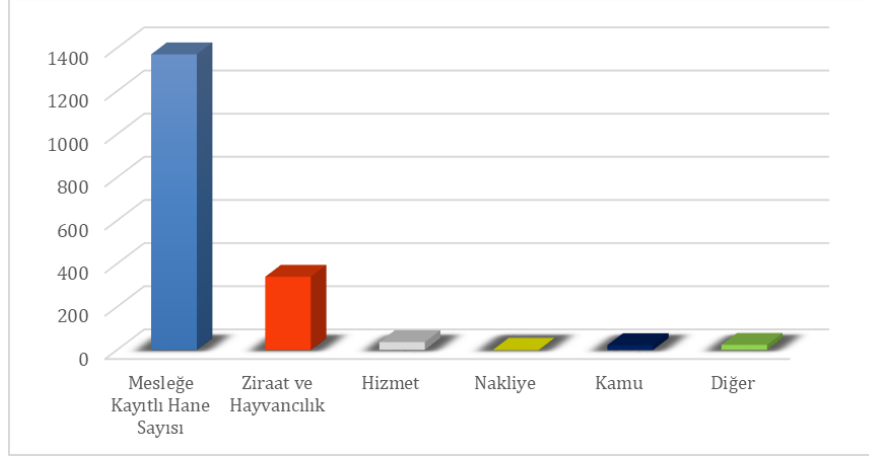
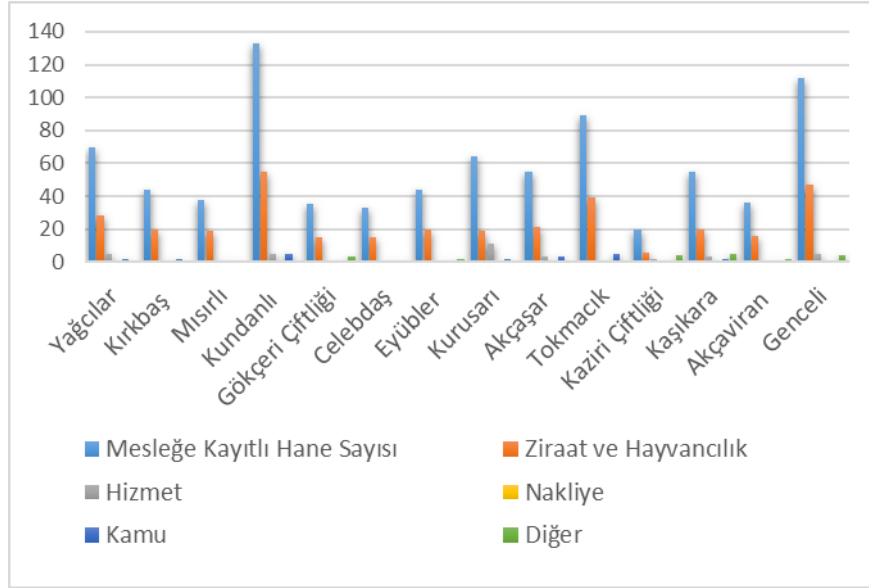
Çalışmamızın giriş kısmında da belirttiğimiz üzere defterlerden ulaşabileceğimiz verilerden biri de göçlerdir. Tarihin seyri içinde insanlar yaşadıkları yerlerden sosyal, ekonomik, doğal afetler vs. sebeplerden göç etmek zorunda kalmışlardır. Defterdeki veriler kapsamında Hoyran köyleri dışarıya göç vermiş olup köylerini terk eden şahısların hangi sebepten göç ettikleri ve gittikleri yerlerde ne gibi işlerle meşgul olduklarına dair bir veriye rastlanmamıştır. Dışardan Hoyran köylerine göç yaşanmazken, az da olsa köylerden dışarıya göç hareketleri görülmüştür. Göçlerin yaşandığı köyler ise şunlardır:

Gökçeli'de bir kişi Yalvaç'a (bu şahsın aslen Yalvaçlı olduğu ve geri Yalvaç'a gittiği defterde yazılmıştır), Akçaşar'da bir kişi Üyükü

Nahiyesi'ne, Genceli'de bir kişi Karahisar Kazasına ve Kaşıkara'dan Afşar ve Seki tarafına da iki kişi göç etmiştir. Bunların haricinde ise Kaziri'de Tatar aşiretinden bir kişi göç etmiş olup nereye gittiği belirtilmemiştir.

2.1. Kazada Meslekler ve Gelir Dağılımı

Kırsal veya kentsel yerleşim yerlerinin sosyo-ekonomik yapısını gösteren unsurların başında meslekler gelmektedir. Şehir daha ziyade ticari ve sınai faaliyetlerin ön planda olduğu, hizmet üreten ve pazarlayan yerler iken köyler ziraat ve hayvancılığın yaygın olarak yapıldığı birimlerdir (Ünal, 2017: 16). Hoyran köylerinde de diğer Osmanlı köy yerleşim yerlerinde olduğu gibi ziraat ve hayvancılık yaygın olan meslek gurubudur. Köylerin yekûnunda mesleğe kayıtlı 426 hane bulunmaktadır. Bu sayının 340'ını ziraat ve hayvancılıkla uğraşanlar oluştururken 37 hane hizmet sektöründe, 23 hane kamu sektöründe, 2 hane nakliye sektöründe, 24 hane de diğer meslek sektörlerinde iş görmektedir (Bkz. Şekil 1 ve 2). Hizmet sektöründe çalışanları amele, hizmetkâr, kerb (yer sürüp toprağı aktaran), berber; kamu sektöründe çalışanları imam, hatip, muhtar, talebe-i ulum, asâkir-i nizamiyede olanlar; nakliye ve ticaretle uğraşanları tüccar ve yolcu taifesi oluşturmaktadır. Meslek kaydı bulunmayan hanelerde ise şahısların özel durumlarını açıklayan bilgilere yer verilmektedir. Örneğin hane reisinin ölümüyle evin erkek çocuğı yazılıp ve sabi olduğu belirtilenler, hane numarası belirtilerek biraderi veya kiminle birlikte yaşıyorsa onunla birlikte yazılan şahıslar, bunun haricinde “hiçbir geliri olmayıp şunun bunun ianesiyle geçindiğı” şeklinde işi gücü olmayanlar deftere kaydedilmiştir (BOA, ML VRD. TMT.d. 1053).

Şekil 1: Hoyran'da Mesleklerin Dağılımı**Şekil 2: Hoyran'da Köy Bazında Mesleklerin Dağılımı**

Temettuat sayımlarında defterde ulaşılan diğer bir bilgi de köylerin gelirleridir. Her hanenin toplam bir yıllık geliri yazılmış olup, köylerin tamamının da senelik temettuatları köye ait defterin sonunda yekûn olarak kaydedilmiştir. Fakat kâtibin yekûn olarak verdiği sayılarla bizim hanelere ait hesapladığımız toplam temettuatlar yakın olsa da bazen

birbirini tutmamaktadır. Biz ise burada bizim bulduğumuz gerçek değerler üzerinden hesaplama yaptık.

Çalışmamızda gelir kaynakları; meslek, ticaret, hayvancılık, tarım ve emlak gelirleri şeklinde kategorize edilmiştir. Gelirlerin toplanmasında 1261 senesi temel alınmış olup kuruş para birimi kullanılmıştır.

Hoyran köyleri genelinde gelirlerin 633870,5 kuruşunu temettuat gelirleri, 101718 kuruşunu meslek gelirleri, 178654 kuruşunu ticaret gelirleri, 41097 kuruşunu hayvancılık gelirleri, 715933719 kuruşunu tarım gelirleri ve 200 kuruşunu ise emlak gelirleri oluşturmaktadır (Bkz. Tablo 2 ve Şekil 3).

Ticaret gelirleri kısmında defterde bazı köylerde bu ticaretin palamut ticareti olduğu belirtilirken bazen de sadece ticaret gelirleri olarak ifade edilmiştir. Böcüzade Süleyman Sami Isparta Tarihi eserinde Hoyran köylerine hariçten afyon, mühimce yaprağı, peynir, yağ, yoğurt satın almaya gelen tüccarların varlığından bahsetmektedir (Babacan, 2012: 81). Bunun palamut ticareti mi yoksa yukarıda bahsi geçen ürünlerin ticareti mi olduğu defterde belirtilmediğinden, ticaret gelirleri toplam olarak verilirken, palamut ticareti olarak kaydedilenlerin gelirleri ise ayrıca belirtilmiştir. Bu kapsamda köylerin genelinde palamut ticaretinden elde edilen gelir 98959 kuruştur. Genceli (45800 kuruş), Kundanlı (30549 kuruş), Akçaviran (11500 kuruş), Kaşıkara (5737 kuruş) ve Akçaşar (5373 kuruş) köyleri palamut ticaretinin yapıldığı yerleşim yerleridir.

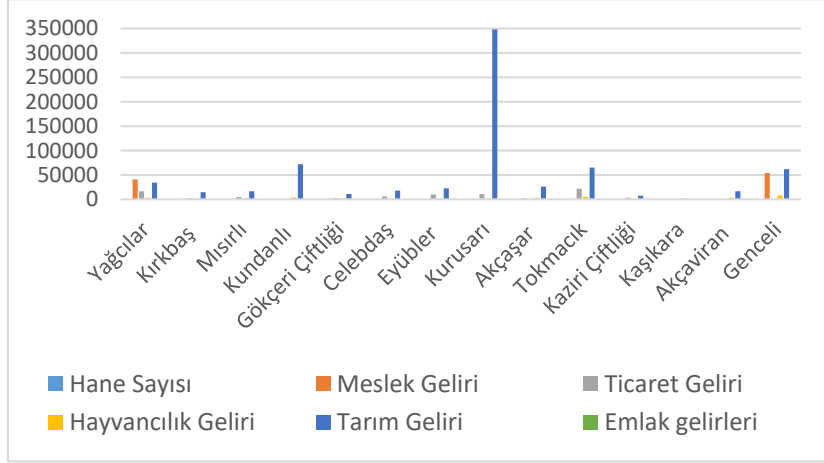
Tablo 2: Hoyran Temettuat Defterine Göre Gelirler

KÖYLER	Hane Sayısı	Meslek Geliri	Ticaret Geliri	Hayvancılık Geliri	Tarım Geliri	Emlak Gelirleri	Toplam Temettuat
YAĞCILAR	44	41000	16554	3363	34553	0	53682
KIRKBAŞ	23	1288	2630	1780	14896	0	22332,5
MISIRLI	21	300	5060	1956	16811	0	26893
KUNDANLI	71	1000	800	3982	71958,5	0	106805
GÖKÇERİ ÇİFTLİĞİ	20	0	2900	1803	11207,5	0	12630
CELEBDAŞ	19	0	6120	1243	18038	0	23559,5
EYÜBLER	24	0	10255	1423	22709	0	34227,5
KURUSARI	34	0	10801,5	1828	348296	0	33565
AKÇAŞAR	32	2030	1020	3116	26196	0	33282,5
TOKMACIK	46	1050	22035	5282	65104	0	80822,5
KAZİRİ ÇİFTLİĞİ	13	300	3340	1401	7501,5	200	11689
KAŞIKARA	30	300	0	2410	21,219	0	28902
AKÇAVIRAN	20	450	500	3326	16662	0	36793
GENCELİ	62	54000	0	8184	62040	0	128687
TOPLAM	459	101718	82015,5	41097	715,993,719	200	633870,5

Palamut, Osmanlı arşiv belgelerinde odun dışında orman ürünü olarak geçmekte olup deri ve diğer sanayi ürünlerinde kök boya bitkisi olarak, deri tabaklamada, geleneksel tıp tedavisinde kullanılmış ve Fransa başta olmak üzere birçok yabancı ülkeye de ihraç edilmiştir (Kılıç, 2018: 513-517).

Hoyran Temettuat defteri emlak geliri açısından değerlendirildiğinde ise sadece Kaziri Çiftliği'nde bu alanda veriyeye ulaşılmış ve burada da 200 kuruş olarak defterde yer almıştır.

Şekil 3: Hoyran Temettuat Defterine Göre Köy Bazında Gelirler



2.2. Hoyran Kazasında Ziraat Hayatı

Eğirdir Gölü'nün kuzeyinde bulunan ve Hoyran olarak adlandırılan kısmın kuzeyinde Karakuş Dağları, kuzey doğusunda Sultan Dağları, güneyinde Barla Dağı, merkezi kesiminde ise Kirişli Dağı yer almaktadır. Belirtilen bu alanlar içerisinde Hoyran köylerinin bulunduğu alan %55 oranında dağlık, %15 oranında ovalık ve geri kalan %30'u da plato alanlarından oluşmaktadır (Erol, 1982: 1). Ovalık alanların büyük bir kısmı da Hoyran Gölü'nün batısında (Genceli Ovası) ve doğu kısmında bulunmaktadır. Belirtilen bu alanlar başta olmak üzere 1844 yılında, Hoyran köyleri genelinde 29.784 dönüm arazi kaydedilmiştir. Bu arazinin 12480 dönümünü mezru arazi (ziraat yapılan arazi), 16658,5 dönümünü gayri mezru arazi (ziraat yapılmayan arazi), 15 dönümünü icara verilen arazi, 65,5 dönümünü bağ, 297,5 dönümünü bostan, 12 dönümünü duhan (tütün), 21 dönümünü pembe (pamuk), 231 dönümünü afyon, 3,5 dönümünü ise basel (soğan) oluşturmaktadır. Bu arazilerin haricinde vakıf arazi ve halî tarlalara (boş ve sahıpsiz tarla) rastlanmamıştır. Mezru arazinin en fazla olduğu köyler Kundanlı (1580 dönüm), Genceli (1485 dönüm), Tokmacık (1333 dönüm) ve Yağcılar (1116 dönüm) köyleri iken Kaziri (300 dönüm) en az mezru tarlaya sahip köydür. Gökçeli'de ise 13 hane ortakçısı ile ziraat yapmakta olup şerikçilerinin (ortakçılarının) hangi köylerden olduğuna dair deftere şerh düşülmemiştir. Gökçeli Çiftliği'ne dair defterin ilk sayfasında bu çiftliğin

Yalvaç sakinlerinden Ser-bevvâbîn Dergâh-ı Âliye'den Hacı Hüseyin Ağa'nın mutasarrıfında olduğu bilgisine yer verilmiştir.

Osmanlı ziraat istatistiklerinde 10 dönümün altında ziraat yapılan topraklar küçük, 10–50 arasındaki araziler orta ve 50 dönüm üzerindeki tarlalar büyük ölçekli tarlalar olarak kabul edilmiştir (Güran, 1988: 242). Hoyran köylerindeki arazilerde 85, 80, 65 dönüm arazilere nadiren rastlanmakta olup genelde 50 dönümün altında parsellenmiş küçük ölçekli arazilerdir. Arazilerde tarımı yapılan ürünleri; sanayi ürünleri, bağcılık, hububat ürünleri ve baklagiller üretimi oluşturmaktadır. Ürünlerin köylere dağılımı ise şu şekildedir:

Afyon tarımı Yağcılar ve Kurusarı dışında diğer köylerin tamamında yapılmıştır. Köylerin toplamında 29627 afyon hasılatı olmakla birlikte, Kundanlı, Genceli ve Tokmacık bu ürünün üretiminin yoğun olarak yapıldığı yerleşimlerdir.

Bostan tarımı, Yağcılar, Kırkbaş, Kundanlı, Eyübler, Kurusarı ve Tokmacık köylerinde yapılmakta olup 144489,5'lik bir hasılatı sahiptir. Diğer köylerde bostan tarımına rastlanmamıştır.

Duhan (tütün) yetiştiriciliği, başta Kurusarı köyü (1120,5 hâsıl) olmak üzere Mısırlı ve Kundanlı köylerinde az da olsa yapılmış fakat diğer köylerde tütün tarımının yapılmadığı görülmüştür.

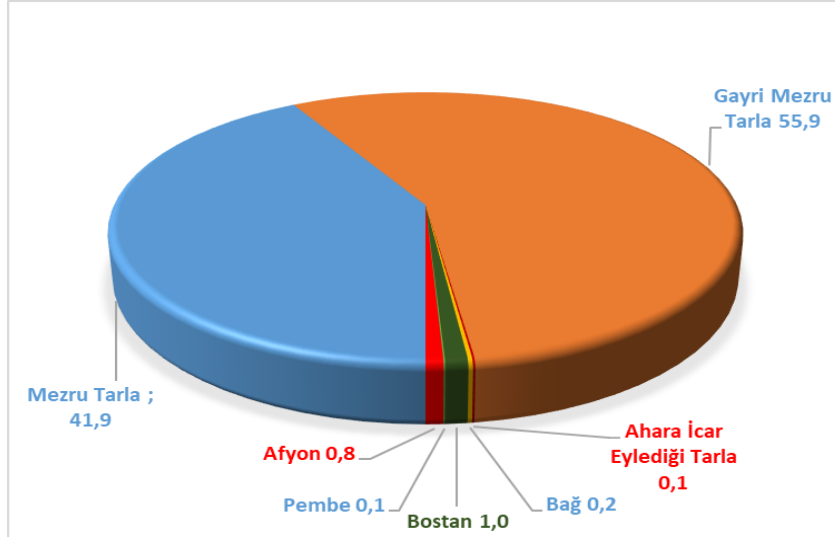
Pembe (pamuk), soğan ve bağcılık tarımı ise diğer tarımsal faaliyetlere kıyasla oldukça azdır. Pamuk, Kundanlı ve Eyübler köylerinde yetiştirilmekte olup hasılat-ı senevisi 734'tür. Bağcılıkta öne çıkan yerleşimler Genceli ve Celebdaş olup toplam 4514 olan hasılatın 4320'sini bu iki köy oluşturmuştur. Basel (soğan) hasılatı ise 272 olup sadece Kurusarı'da tarımı yapılmıştır. Ürünlerin hasılatları değerlendirilirken 1260 ve 1261 seneleri hasılatlarının ortalamaları alınarak değerlendirmelerde bulunulmuştur.

1053 NUMARALI TEMETTUAAT DEFTERİNE GÖRE TANZİMAT DEVRİNDE HOYRAN
KAZASININ SOSYO-EKONOMİK DURUMU

Tablo 3: Hoyran Temettuat Defterine Göre Ziraat Verileri

KÖYLER	Mezru tarla	Gayri mezru tarla	Ahara icar eylediği tarla	Bağ	Bostan	Duhan	Pembe	Afyon	Basel	Tp.
YAĞCILAR	1116	1328,0	10,0	0,0	44,5	0,0	0,0	0,0	0,0	2499
KIRKBAŞ	605	650,0	0,0	0,0	1,0	0,0	0,0	5,0	0,0	1261
MISIRLI	620	447,0	0,0	0,0	0,0	0,5	0,0	19,5	0,0	1087
KUNDANLI	1580	1584,0	0,0	0,5	131,5	3,0	2,5	67,5	0,0	3369
GÖKÇELİ ÇİFTLİĞİ	1000	3308,0	0,0	0,5	0,0	0,0	0,0	0,0	0,0	4309
CELEBDAŞ	640	610,0	0,0	20,5	0,0	0,0	0,0	0,5	0,0	1271
EYÜBLER	795	635,0	0,0	0,5	19,0	0,0	18,5	12,5	0,0	1481
KURUSARI	811	1027,0	0,0	0,0	18,0	8,5	0,0	0,0	3,5	1868
AKÇAŞAR	805	940,0	0,0	5,0	0,0	0,0	0,0	8,0	0,0	1758
TOKMACIK	1333	829,0	0,0	0,0	83,5	0,0	0,0	29,5	0,0	2275
KAZİRİ ÇİFTLİĞİ	300	1100,0	0,0	0,0	0,0	0,0	0,0	3,0	0,0	1403
KAŞIKARA	765	1030,0	0,0	1,5	0,0	0,0	0,0	20,0	0,0	1817
AKÇAVİRAN	625	825,0	0,0	0,5	0,0	0,0	0,0	20,0	0,0	1471
GENCELİ	1485	2345,5	5,0	36,5	0,0	0,0	0,0	46,0	0,0	3918
TOPLAM	12480	16658,5	15,0	65,5	297,5	12,0	21,0	231,5	3,5	29784

Şekil 4: Hoyran Kazası Köylerinde Arazi Durumu



Hoyran'da üretimi yapılan tahıl ürünleri buğday, arpa, burçak ve alaftır. Köylerde toplam tahıl üretimi 99668 kiledir. Buğday köy yekûnunda 3114,5 kile ile en fazla üretimi yapılan tahılken bunu arpa (2008), burçak (208) ve alaf (100) takip etmektedir. Temel besin maddesi olan ve hayvan yemi olarak kullanılan buğday ve arpanın bütün köylerde ziraatı yapılmakta olup alaf ve burçak üretimine nazaran daha dengeli bir dağılım gösterdiğini söyleyebiliriz. Genceli ve Kundanlı köyü buğday ve arpa üretiminin en fazla yapıldığı köylerken, burçak en fazla Tokmacık köyünde, alaf ise en fazla Yağcılar köyünde ziraatı yapılan ürünlerdir.

Baklagil olarak ise Kurusarı (38 kile), Akçaşar (33 kile), Tokmacık (20 kile), Eyüpler (18 kile), Celebdaş (15 kile) ve Kırkbaş (15 kile) köylerinde toplamda 139 kile nohut üretimi yapılmakta olup diğer köylerde nohut üretimine rastlanmamıştır.

Tablo 4: Hoyran Kazasında Üretimi Yapılan Tahıl Ürünlerinin Köylere Göre Dağılımı

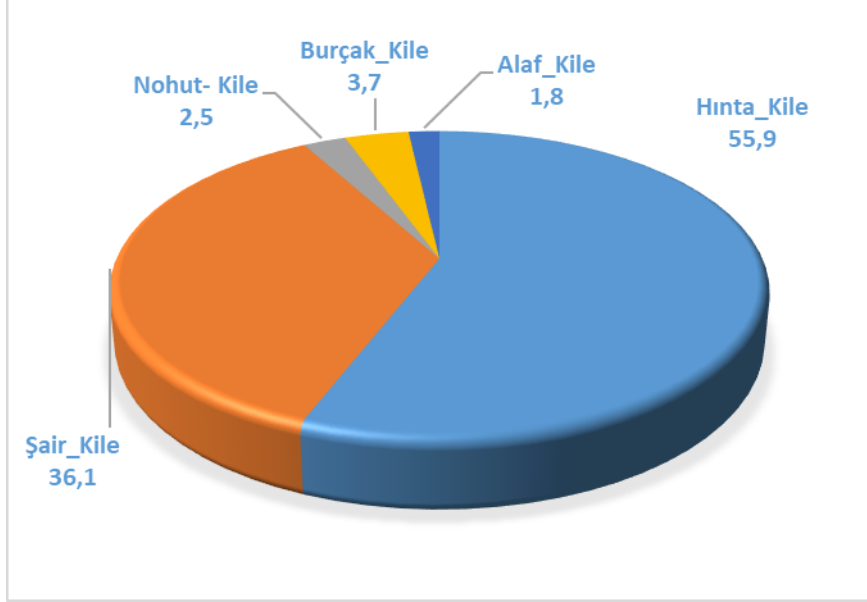
KÖYLER	Hınta-Kile	Şair-Kile	Nohut-Kile	Burçak-Kile	Alaf-Kile	Toplam
YAĞCILAR	209	189	0	0	48	446
KIRKBAŞ	122	77	15	9	0	223
MISIRLI	155	76	0	0	0	231
KUNDANLI	568	299	0	31	0	898
GÖKÇELİ ÇİFTLİĞİ	51	33	0	0	0	84
CELEBDAŞ	138	56	15	3	0	212
EYÜBLER	178	100	18	13	0	309
KURUSARI	139,5	88,5	38	4	0	270
AKÇAŞAR	189,5	106	33	24	32	384,5
TOKMACIK	290	188	20	110	20	628
KAZİRİ ÇİFTLİĞİ	59,5	57,5	0	0	0	117
KAŞIKARA	165,5	98	0	14	0	277,5
AKÇAVİRAN	200	138	0	0	0	338
GENCELİ	649,5	502	0	0	0	1151,5
TOPLAM	3114,5	2008	139	208	100	5569,5

1053 NUMARALI TEMETTUAT DEFTERİNE GÖRE TANZİMAT DEVRİNDE HOYRAN
KAZASININ SOSYO-EKONOMİK DURUMU

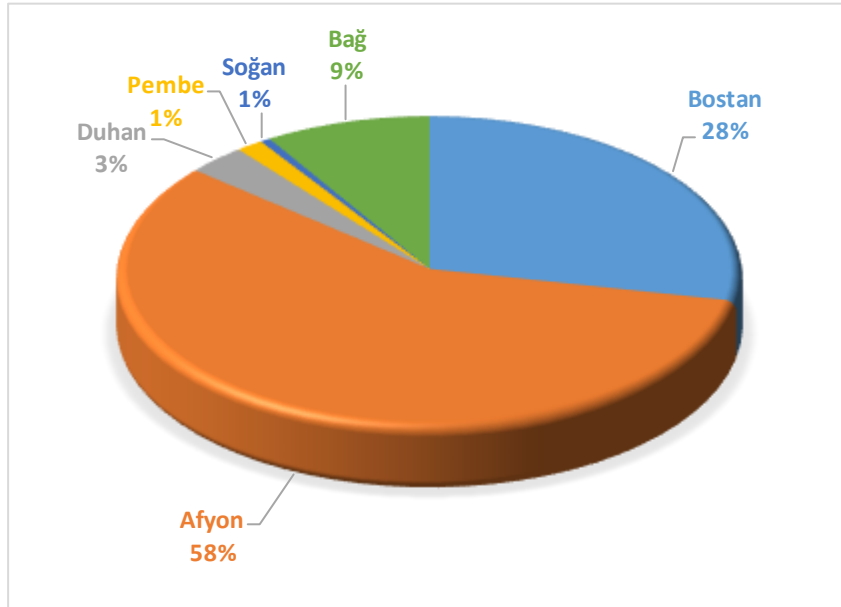
**Tablo 5. Hoyran Kazasında Tarımı Yapılan Diğer Ürünlerin Köylere
Göre Dağılımı**

KÖYLER	Bostan	Afyon	Duhan	Pembe	Basel	Bağ	Toplam
YAĞCILAR	5240	0	0	0	0	0	5240
KIRKBAŞ	202,5	801	0	0	0	0	1003,5
MISIRLI	0	2202,5	31,5	0	0	0	2234
KUNDANLI	5794	7700	450	126	0	0	14070
GÖKÇELİ ÇİFTLİĞİ	0	0	0	0	0	9	9
CELEBDAŞ	0	180	0	0	0	1733	1913
EYÜBLER	619	1556,5	0	608	0	34	2817,5
KURUSARI	662	0	1120,5	0	272	0	2054,5
AKÇAŞAR	0	1440	0	0	0	81	1521
TOKMACIK	1972	4189	0	0	0	0	6161
KAZİRİ ÇİFTLİĞİ	0	540	0	0	0	0	540
KAŞIKARA	0	2700	0	0	0	25	2725
AKÇAVİRAN	0	2767	0	0	0	45	2812
GENCELİ	0	5551	0	0	0	2587	8138
TOPLAM	14489,5	29627	1602	734	272	4514	51238,5

Şekil 5. Hoyran Kazası'ndaki Tahıl Üretiminin Yüzelik Dağılımı



Şekil 6. Hoyran Kazası'nda Üretimi Yapılan Diğer Ürünlerin Yüzelik Dağılımı



2.3. Hoyran Kazasında Hayvancılık

Hoyran'da hayvancılık faaliyetleri küçükbaş, büyükbaş, yük ve binek hayvanları ve arıcılık olarak yapılmıştır.

Küçükbaş hayvan türlerini sağmal keçi, yoz keçi, oğlak, sağmal koyun, yoz koyun ve kuzu oluşturmaktadır. Köylerdeki toplam küçükbaş sayısı 10324 adet olup bu sayının 3752'sini keçi gurubu oluştururken, 16896'sını koyun türleri oluşturmaktadır. Sayısal olarak da belirttiğimiz üzere koyun yetiştiriciliği geçiden oldukça fazladır. Genceli, Akçavıran, Tokmacık ve Kundanlı köyleri küçükbaş hayvancılığın yoğun olarak yapıldığı yerlerdir.

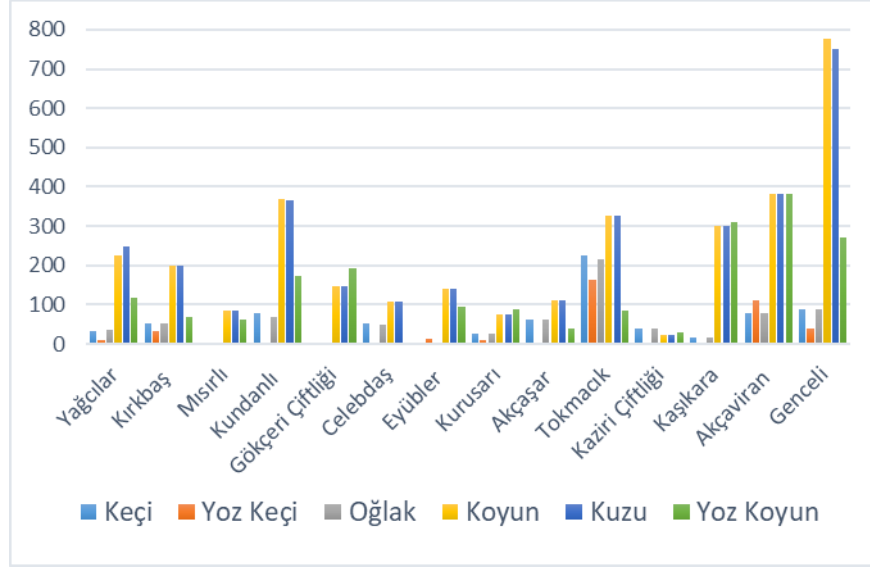
Büyükbaş hayvan türlerini inek, yoz inek, buzağı, camuş, sağman camuş, yoz camuş, camuş öküzü, tosun, düve ve potak oluşturmakta olup köy toplamında 3180 tane büyükbaş mevcuttur. İnek 1097 tane olup en fazla yetiştiriciliği yapılan büyükbaş hayvan türüdür. Genceli Köyü küçükbaş hayvanlarda olduğu gibi büyükbaşlarda da en fazla hayvan yetiştiriciliğinin yapıldığı köydür.

Çalışmamızda defterde kaydı bulunan diğer bir hayvan türü de yük ve binek hayvanlarıdır. Bu hayvanlar dönemin ulaşım ve yük taşıma aracı olarak kullanılmalarının ötesinde bir tarım toplumu olan Osmanlılar'da aynı zamanda tarlalarda çift sürmek amacıyla da kullanılmışlardır. Hoyran'da yük ve binek hayvanlarını merkep, sığa, kısarak, tay, beygir ve öküz oluşturmaktadır. 1773 adet yük ve binek hayvanının içinde öküz (685) en fazla mevcuda sahip olup bunu eşek (553), sığa (215), kısarak (110), beygir (104), tay (103) ve katır takip etmektedir.

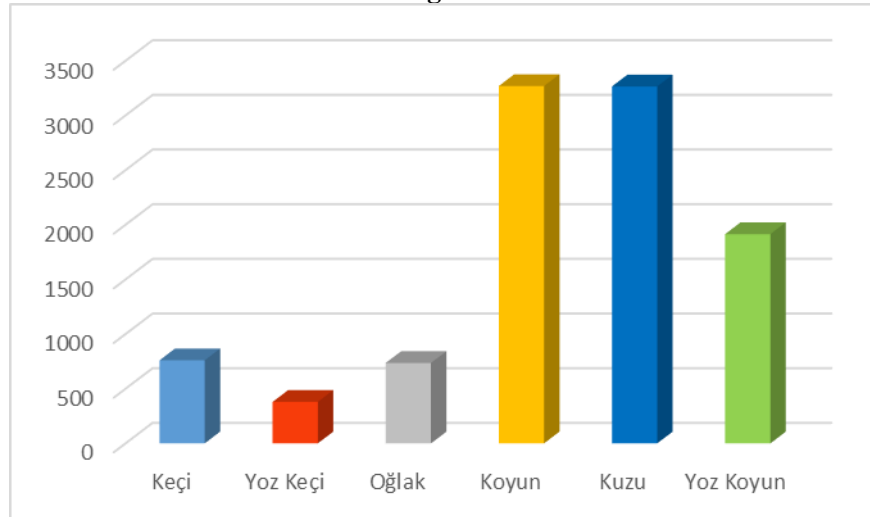
Tabloda detaylı şekilde görüldüğü üzere Genceli Köyü gerek küçük ve büyükbaş hayvan yetiştiriciliğinde gerekse yük ve binek hayvanları yetiştiriciliğinde Hoyran köyleri genelinde önemli bir yere sahiptir.

Arıcılık Hoyran köylerinde az da olsa yapılmıştır. Toplam 36 adet kovan bulunmakta olup Yağcılar (24), Eyüpler (3), Kurusarı (4) ve Akçaşar (5) köylerinde arı kovana kaydına rastlanmıştır.

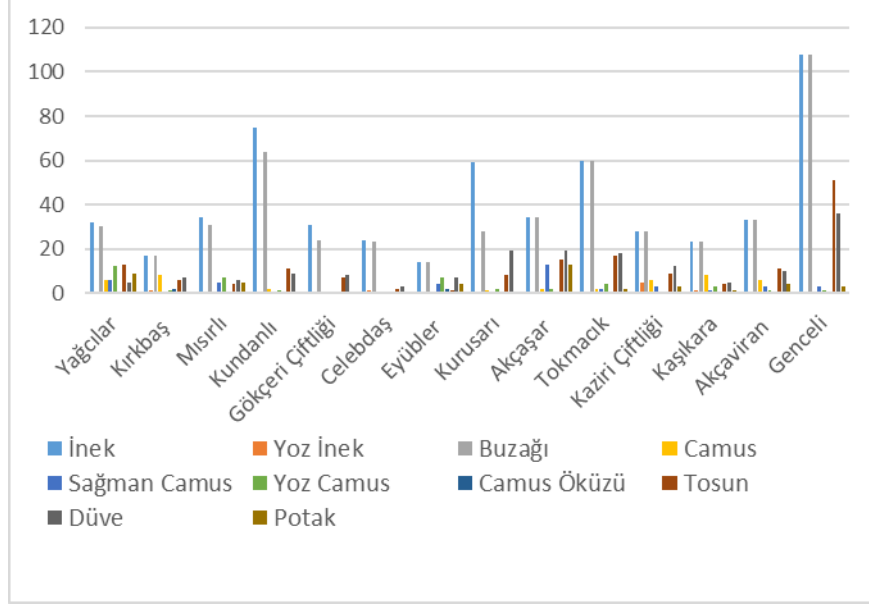
Şekil 7. Hoyran Kazası Köylerinde Türlere Göre Hayvancılık Dağılımı



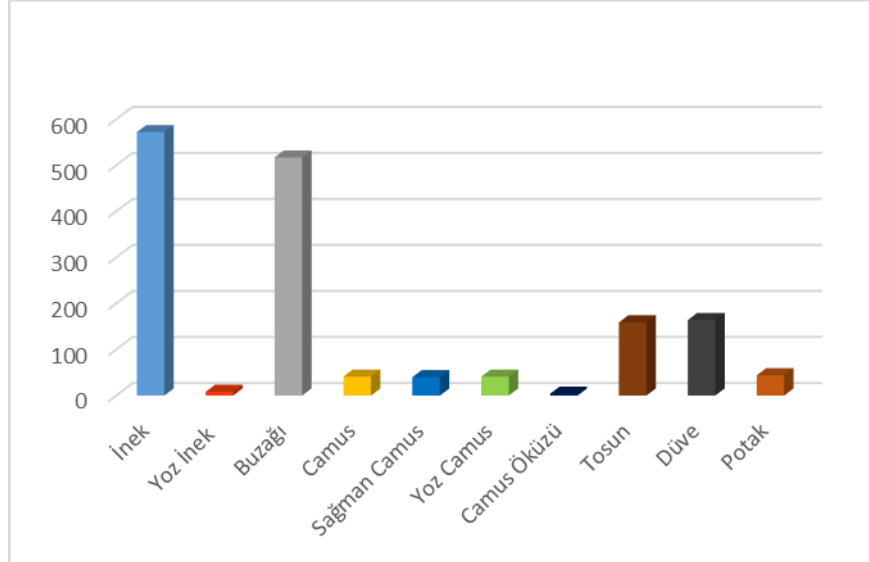
Şekil 8. Hoyran Kazası'nda Küçükbaş Hayvanların Türlere Göre Dağılımı



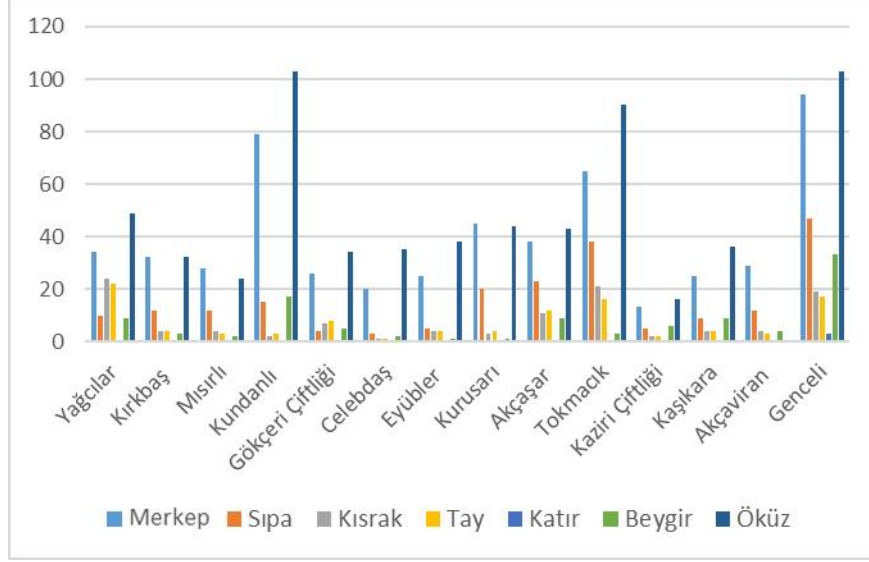
Şekil 9. Hoyran Kazası Köylerinde Büyükbaş Hayvan Dağılımı



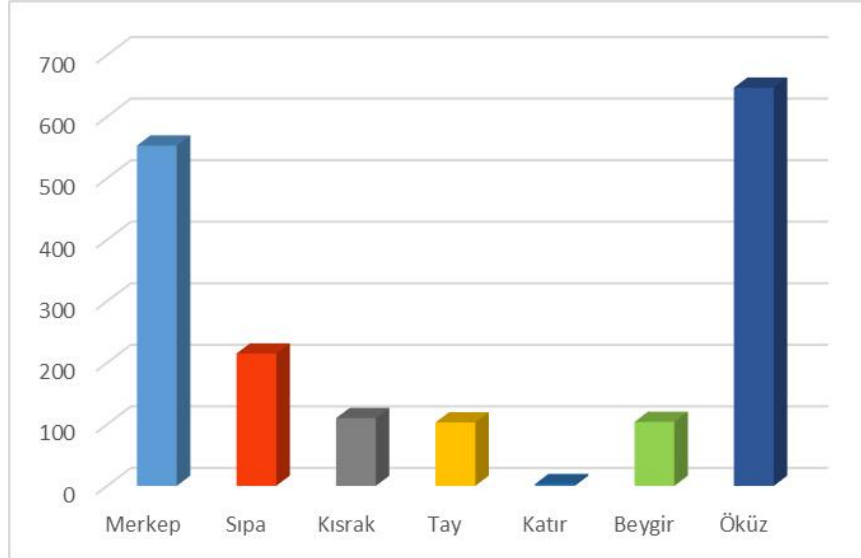
Şekil 10. Hoyran Kazası Büyükbaş Hayvanların Türlerine Göre Dağılımı



Şekil 11. Hoyran Kazası Köylerinde Yük Ve Binek Hayvanlarının Köylere Göre Dağılımı



Şekil 12. Hoyran Kazası'nda Yük Ve Binek Hayvanlarının Türlerine Göre Dağılımı



2.4. Hoyran Kazasında Vergiler

Tanzimat'ın ilanıyla Osmanlı Devleti'nde vergi konusunda bir takım yeni düzenlemelere gidilmiş ve şer'i vergiler adı altında toplanan vergiler kaldırılarak yerine zirai ürünlerden onda bir oranında alınan öşür ve ağnam vergisi alınmaya başlamıştır. Örfi vergilerse birleştirilerek tek bir vergi halinde “*virgü*” adı altında toplanmaya başlanmıştır. Bu yeni vergi sisteminde sancakların daha önce örfi vergi olarak ödedikleri vergi miktarı esas alınarak sancak düzeyinde miktar belirlenmiştir. Kazalara, köylere, mahallelere ve tek tek hane reislerinin gelirlerine göre vergi toplanmasına karar verilmiştir. Vergilerin tahsili H.1260 (M.1844) yılına kadar “*ruz-ı Hızır*” ve “*ruz-ı Kasım*” olarak iki taksitle yapılırken bu tarihten sonra çiftçilerin ürün hasadından sonra, esnaf ve tüccarlarınsa bütün bir yıl içinde vergi tahsili yapılmasına karar verilmiştir (Güran, 1988: 13).

Değerlendirdiğimiz Hoyran Temettuat defterinde vergiler, sene-i sabıka vergisi, adet-i ağnam vergisi ve öşür vergisi olarak kalemlere ayrılmıştır. Köylerde toplamda 87731,5 kuruş sene-i sabıka vergisi alınmış olup, bu vergiyi ödemekle mükellef olmayan hane sayısı ise 74'tür. Yıllık olarak alınan bu vergiden mükellef olmayan şahıslar imam, hatip, asker, sabi ve başkasının ianesiyle geçinip hiçbir mal varlığı olmayan kişilerdir. Defterde dikkati çeken bir diğer husus da emlaki ve vergisinin biraderi yahut babası ile birlikte yazılmış olan şahısların varlığıdır. Örnek vermek gerekirse “Kaşıkara köyünde 6. hanede Ahmed adlı şahsın vergi ve meslek kısmında “*bâlâda muharrer biraderiyle emlaki birlikte*”, yine Genceli'de 28. hanede İsmail adlı şahsın meslek ve sene-i sabıka vergisi kısmında “*defterin ön yüzünde pederi Hasan ile birlikte idiği*” şeklinde ifadeler yer almaktadır. Yıllık verginin en yüksek olduğu köyler Kundanlı (16069 kuruş) ve Genceli (15178 kuruş) iken, Kaziri (1370 kuruş) en düşük vergi ödeyen köydür (BOA, ML VRD. TMT.d. 1053).

Osmanlı Devleti'nde koyun ve keçiden alınan vergiye *adet-i ağnam* denilmektedir. Bu vergi ayrıca koyun ve keçinin kuzu ve oğlaklarından alınmaz. *Ağnam resmi*, Müslim ve gayrimüslim ayırt edilmeksizin herkesten bazı yerlerde Mart sonunda veya Nisan başında 2 veya 3 koyuna 1 akçe olarak alınmaktadır (Çağatay, 1947: 483-511; Ünal, 1989: 137). Adet-i ağnam Rumeli bölgesinde yaygın olarak kullanılan “*ondalık ağnam*”dır. Bu verginin uygulaması bölgenin İstanbul'a yakınlığına göre iki şekilde olmuştur. İstanbul'a yakın yerler mevcut küçükbaş hayvanlardan kuzu ve oğlaklar dışında 1/10'u devlet tarafından tespit edilen miri fiyatlarla satın alınıyordu. Alınan koyunlar

İstanbul'a yakın devlete ait meralarda toplanıyor ve ihtiyaca göre sarayın, askerin, tekkelerin ve devlet memurlarının et ihtiyacı karşılanmak üzere İstanbul'a sevk ediliyordu. İstanbul'a uzak merkezlerde ise biçilen bir fiyat üzerinden nakden tahsil ediliyordu. Bu uygulama verginin kaynağını tahrip etmesi sebebiyle 1857'de ondalık ağnamı uygulamasından vazgeçilerek koyunların sağladığı hasılat üzerinden vergi alınmasına karar verildi. Bu minvalde her bölgeden küçükbaşlardan sağlanan hasılatın %10'u dolaylarında bir vergi alınması esası getirildi ve bölgelere göre hayvan başına 1 ila 4 kuruş arasında değişen vergi alındı (Güran, 1998: 15). Bu bilgilendirmeden de anlaşıldığı üzere Hoyran İstanbul'a uzak mesafede kabul edildiğinden ağnam vergisi hasılat üzerinden nakdi olarak alınmıştır. Temettuat verilerine göre Hoyran köyleri genelinde alınan ağnam resmi 3436 kuruştur. Vergi vermeyen hane sayısı 253 adet olup, en fazla adet-i ağnam resmi Genceli (572,5 kuruş), Kundanlı (391,5 kuruş) ve Kaşıkara (337,5 kuruş) köyleri iken en az ağnam vergisini Kaziri (41 kuruş) vermektedir.

Öşür vergisi, şer'i bir vergi türü olup zirai ürünlerden bilhassa da hububat üzerinden alınan vergidir. Tanzimat'a kadar toprağın verimi ve sulama imkânları göz önünde bulundurularak 1/3 ila 1/10 arasında alınan bir vergi iken, Tanzimat'la birlikte bütün bölgelerde 1/10 oranında tahsil edilmeye başlanmıştır (Güran, 1998: 14). Aynı (ürün üzerinden) ve nakdi olarak iki farklı şekilde tahsil edilen öşür; arpa, buğday, burçak, nohut, darı, pamuk vs. dayanıklı ürünlerden aynı olarak tahsil edilirken bağ, bahçe ve bostan ürünleri gibi dayanıksız ürünlerden nakdi ve maktu şeklinde tahsil edilmiştir (Ünal, 2017: 168-169). Öşür vergisinin toplandığı diğer bir ürün de baldır. Tahrir defterlerinde "*resm-i küvare*", "*resm-i asel*", "*resm-i zenburiye*" "*öşr-i kovan*" ve "*öşr-i petek*" gibi muhtelif isimler altında zikredilen bu vergi re'âyânın elindeki arı kovanlarının mahsulünden, yani baldan alınmaktadır. Bazı yerlerde aynı olarak alındığı gibi, nakdî olarak da alındığı olmaktadır. Öte yandan re'âyâ arılarını beslemek için kendi tâbi olduğu tımarın dışındaki bir sipahinin tımarı arazisine götürse, defterdeki kayıtlı resmin yarısını ra'iyet sahibi, yarısını da kovanların bulunduğu tımarı tasarruf eden sipahi almaktadır. Bal öşrü bölgelere göre farklılık göstermektedir. Bazı yerlerde 1/10, bazılarında 4 kovandan 1 akçe ve kimi yerde de kovan

1053 NUMARALI TEMETTUAAT DEFTERİNE GÖRE TANZİMAT DEVRİNDE HOYRAN
KAZASININ SOSYO-EKONOMİK DURUMU

başına 1 nügi* bal şeklindedir (Çağatay, 1947: 508; Karaca, 2002: 261; Ünal, 2011: 524).

Hoyran köylerinin tamamından 31840 kuruş öşür resmi tahsil edilmiştir. Köyler genelinde öşür vermeyen hane sayısı 105'tir. Genceli (6586,5 kuruş) ve ⁴Kundanlı (5559 kuruş) en fazla öşür vergisi veren yerleşim yerleri iken en az öşür veren yerleşim Gökçeli (518 kuruş)'dir. Arıcılık sadece Yağcılar, Eyüpler, Kurusarı ve Akçaşar'da yapılmakta olup köylerin toplamında sadece 15 kuruş öşür-i kovan alınmış ve toplam öşürün içinde değerlendirilmiştir.

Tablo 6. Hoyran Kazası Köylerinde Vergi Dağılımı

KÖYLER	Hane sayısı	Sene-i sabıkada vergisi	Vermeyen hane sayısı 1	Adet-i ağnam-kuruş	Vermeyen hane sayısı 2	Kovan öşrü	Toplam öşür	Vermeyen hane sayısı 3
YAĞCILAR	44	9530,5	8	241	21	3	2131	12
KIRKBAŞ	23	4534,5	5	170	10	0	1122	7
MISIRLI	21	6796,5	6	81,5	16	0	1672	6
KUNDANLI	71	16069	9	391,5	34	0	5559	11
GÖKÇELİ ÇİFTLİĞİ	20	1499,5	5	213,5	14	0	518	6
CELEBDAŞ	19	3478,5	2	77,5	11	0	1410	1
EYÜBLER	24	4333,5	2	141,5	11	6	11605	3
KURUSARI	34	4339,5	5	103,5	17	4	1640,5	8
AKÇAŞAR	32	3329,5	5	106	25	2	1843,5	10
TOKMACIK	46	9499,5	7	428	26	0	3577	8
KAZİRİ ÇİFTLİĞİ	13	1370	3	41	12	0	613,5	6
KAŞIKARA	30	3063	7	337,5	21	0	1500	10
AKÇAVİRAN	20	4710	2	531	9	0	2072	4
GENCELİ	62	15178	8	572,5	26	0	6586,5	13
TOPLAM	459	87731,5	74	3436	253	15	31851	105

* Nügi Ortaçağ'da Anadolu'da kullanılan bir ağırlık birimidir. Bir çeşit kepçe olup 200 dirhemlik yani yarım okkalık bir ağırlık ölçüsünü ifade eder. Kullanılan bu ağırlık ölçüsü birimi mahalline göre de farklılıklar arz etmektedir.

3. SONUÇ

Çalışmamızda 1053 numaralı ve H.1261 (M.1845) tarihli Hoyran Temettuat Defteri verileri kapsamında Hoyran'a bağlı Yağcılar, Kırkbaş, Mısırlı, Kundanlı, Celebdaş, Eyübler, Kurusarı, Akçaşar, Tokmacık, Kaşıkara, Akçaviran, Genceli, Gökçeli ve Kaziri köylerinin sosyal ve ekonomik yapısına dair değerlendirmelerde bulunulmuştur. Bu kapsamda 1845 yılında Hoyran köylerinde tahmini olarak 2295 kişi yaşamış olup bu nüfusun tamamını ehl-i İslam oluşturmaktadır. Kundanlı, Genceli, Tokmacık ve Yağcılar Hoyran Kazası'nın diğer köylerine nazaran insanların daha ziyade yaşamayı tercih ettikleri köylerdir. Hoyran nüfus hareketlerinin yoğun olduğu bir kaza değildir. Dışarıdan göç almamakla birlikte dışarıya az da olsa göç vermiştir.

Hoyran kazasının insanı geçimini ekseriya ziraat ve hayvancılıkla sağlamış olmasının yanında ticaret gelirlerinden (özellikle de palamut ticaretinden) sağlamıştır.

Köylerde yaygın olarak yapılan meslek ziraat ve hayvancılık iken bunu hizmet, kamu ve nakliye sektöründe çalışanlar takip etmektedir.

Hoyran'ın genellikle dağlık bir arazi yapısına sahip olması ziraat yapılan alanların kısıtlı olmasına sebep olmuş ve küçük ölçekli tarım arazilerinin var olduğu görülmüştür. Genceli ve Kundanlı köylerinin arazisinin tarıma daha elverişli olması sebebiyle tarımsal üretimin en fazla olduğu yerleşim yerleri olduğu dikkat çekmektedir.

Tarım potansiyeli büyük oranda tahıla dayalı olan Hoyran'da 99668 kile tahıl üretimi yapılmaktadır. Buğday tahıl ürünleri içinde en fazla üretilen ürünken bunu arpa, burçak ve alaf takip etmektedir. Baklagil olarak ise sadece nohut üretimi yapılmıştır.

Sanayi ürünleri kategorisinde değerlendirdiğimiz afyon ziraatı, Yağcılar ve Kurusarı köylerinin haricinde Hoyran köylerinin tamamında yapılmış olup toplamda 29627 kuruştur. Kundanlı ve Genceli afyon üretiminde de Hoyran'ın öne çıkan köyleridir. Afyon haricinde yaygın olmamakla birlikte sınırlı ürünlerden tütün, pamuk ziraatı ve bağcılık diğer yapılan tarımsal faaliyetlerdir.

Hoyran'da yapılan hayvancılık faaliyetlerini küçükbaş, büyükbaş, yük ve binek hayvanları ve arıcılık oluşturmaktadır. Küçükbaş hayvan türlerinde özellikle koyun yetiştiriciliği en fazla yapılan türken büyükbaş hayvanda ise inek gelmektedir. Genceli köyü her iki hayvan türünün de en yoğun olduğu köydür. Döneminin yük taşımak, ulaşım ve çift sürmek

amacıyla kullanılan hayvanlarının içinde Hoyran köylerinde en fazla öküze rastlanmıştır. Bunun haricinde eşek, kısrak, beygir, katır da kullanılan diğer yük ve binek hayvanlarıdır.

Arıcılığın gelişmediğini söyleyebileceğimiz Hoyran köylerinde sadece 36 adet kovan bulunmaktadır.

Sayımların temel amacını oluşturan vergiler hususunda ise köylerde sene-i sabıka vergisi, öşür vergisi ve ağnam vergisi olarak üç tür vergi toplanmıştır. Köy genelinde toplam 87731,5 kuruş sene-i sabıka vergisi, 31840 kuruş öşür vergisi, 3436 kuruş ise ağnam vergisi alınmıştır. Gelirleri nispetinde bu üç vergi türünde de Kundanlı ve Genceli köyleri en fazla verginin toplandığı köyler olmuştur. Temettuat verileri kapsamında değerlendirmelerimiz sonucu, Kundanlı ve Genceli köyleri gerek nüfus açısından gerekse de tarımsal üretim, hayvancılık, ticaret, gelirler ve bu doğrultuda vergi açısından 1845 tarihi itibarıyla Hoyran'ın en gelişmiş iki köyüdür. Hoyran köylerini dönemin Osmanlı köyleri içinde önemli ve özel kılan yönü Akdeniz doğal ortam bitkisi olan ve dericilik, boyama ve tıp tedavisinde kullanılan palamut ticaretinin yaygın olarak yapılmasıdır.

KAYNAKÇA

BaŐbakanlık Osmanlı ArŐivi (BOA):

Maliyeden Mudevver Defterler: MAD, ML VRD. TMT.d. 1053.

Tapu Tahrir Defterleri (TT): 30, 994, 438,

Ankara Tapu Kadastro Genel MudeurluĐu Kuyud-ı Kadime ArŐivi (TKGMA):

Tapu Tahrir Defterleri (TT): 51.

ADIYEKE, N. (2000). "Temettuat Sayımları ve Bu Sayımları Duzenleyen Nizamname Ornekleri", *Ankara Universitesi Osmanlı Tarihi AraŐtırmaları ve Uygulama Dergisi*, S.11, s.769-823.

ALTUNDAĐ, Ő. (1947). "Osmanlı İmparatorluĐu'nun Vergi Sistemi Hakkında Kısa Bir AraŐtırma", *Ankara Universitesi Dil ve Tarih CoĐrafiya Fakultesi Dergisi*, C.5, S. 2, s.187-189.

ARIKAN, Z. (1988). *XV-XVI. Yuzyillarda Hamit SancaĐı*, Ege Universitesi Edebiyat Fakultesi Yayınları, İzmir.

BABACAN, H. (2012). *Isparta Tarihi Boczude Suleyman Sami*, T.C. Isparta ValiliĐi İl Kulture ve Turizm MudeurluĐu, Isparta.

BARKAN, O.L. (1953). "Tarihi Demografi AraŐtırmaları ve Osmanlı Tarihi" *Turkiyat Mecmuası*, C. X, İstanbul, s.1-26.

BELL, G. (1907). *1 May 1907 From/To: Gertrude Bell to her stepmother, Dame Florence Bell*, Gertrude Bell Archive Newcastle University Library, http://www.gerty.ncl.ac.uk/letter_details.php?letter_id=1582

ÇADIRCI, M. (2017). *Tanzimat Surecinde Turkiye Ulke Yonetimi*, İmge Kitapevi Yayınları.

ÇAĐATAY, N. (1947). "Osmanlı İmparatorluĐunda Re'ayadan Alınan Vergi ve Resimler", *DTCFD*, V, S. 5, s.483-511.

- DEMİR, İ. (1999). “Temettuat Defterlerinin Önemi ve Hazırlanış Sebepleri”, *Osmanlı Ansiklopedisi*, Yeni Türkiye Yayınları, Ankara, C.6, s.187-188.
- EMİNOĞLU, M. (2007). *H.1285 Konya Vilayet Salnamesi 1*, Konya Büyükşehir Belediyesi, Konya.
- EMİNOĞLU, M. (2008). *H.1289 Konya Vilayet Salnamesi 5*, Konya Büyükşehir Belediyesi, Konya.
- EROL, O. (1982). *Türkiye Jeomorfoloji Haritası*, ½.000.000 MTA, Ankara.
- GÜRAN, T. (1998). *Osmanlı Tarım Ekonomisi 1840-1910*, Türk İktisat Tarihi Yıllığı.
- GÜRAN, T. (2014). *19. Yüzyılda Osmanlı Ekonomisi Üzerine Araştırmalar*, Türkiye İş Bankası Kültür Yayınları, İstanbul, s.193.
- İNALCIK, H. ve SEYİTDANLIOĞLU, M. (2008). *Tanzimat Değişim Sürecinde Osmanlı İmparatorluğu*, Türkiye İş Bankası Kültür Yayınları, İstanbul.
- KARABOĞA, D.V. ve KARACA, B. (2018). "*XVI. Yüzyılın İkinci Yarısında Yalvaç Nahiyesi'nin Sosyo-Ekonomik Durumu*", *Bilimsel Araştırmalarda Yeni Yaklaşımlar-1*, Ed. Osman Köse, Esra Kirik, Berikan Yayıncılık, Ankara, s.381-396.
- KARACA, B. (2002). *XV ve XVI. Yüzyıllarda Teke Sancağı*, Fakülte Kitabevi, Isparta.
- KARACA, B. ve KARACAN, K. (2014). “Bölgenin Tarihi Coğrafyası İle İlgili Bazı Mülahazalar ve Miryokefalon”, *Süleyman Demirel Üniversitesi Fen Edebiyat Fakültesi Sosyal Bilimler Dergisi*, Isparta Bölgesinin Tarihi Coğrafyası ve Myriokephalon Savaşı Sempozyumu (19-20 Haziran 2014) Özel Sayısı, Isparta, 2014, s.149-171.

- KARACA, B. ve KARACAN, K. (2019). *XV. Yüzyıldan Günümüze Keçiborlu Kazası*, Fakülte Kitapevi, Isparta.
- KARACA, B. ve ŞENKUL, D. (2020). “Nüfus Defterlerine Göre Hoyran Kazası’nın Demografik Yapısı (1831-1847)”, *Cedrus VIII* s.689-723.
- KARPAT, K. (2006). *Osmanlı’da Değişim Modernleşme ve Uluslaşma*, çev. Dilek Özdemir, İmge Kitapevi Yayınları, Ankara.
- KÜTÜKOĞLU, M. (1995). “Osmanlı Sosyal ve İktisadi Kaynaklarından Temettuat Defterleri”, *Bellekten*, C. LIX, S.225. s.395-412.
- KILIÇ, E. (2018). “Arşiv Belgelerine Göre Osmanlı’da Odun Dışı Orman Ürünleri”, *4th International Non-Wood Forest Products Symposium*, 4-6 October Bursa/ Tukey, s.513-517.
- ORTAYLI, İ. (2019). *Osmanlı’da Değişim ve Anayasal Rejim Sorunu*, Türkiye İş Bankası Kültür Yayınları, İstanbul.
- ÖZ, M. (2010). “Tahrir”, *İslam Ansiklopedisi*, TDV, C. 39, s.425-429.
- ÖZTÜRK, S. (2003). “Türkiye’de Temettuat Çalışmaları”, *Türkiye Araştırmaları Literatür Dergisi*, C.1, S 1, s.287-304.
- SARRE, F. (1998). *Küçükasya Seyahati 1985 Yazı/Selçuklu Sanatı ve Ülkesinin Coğrafyası Üzerine Araştırmalar*, Çev. Dârâ Çolakoğlu, Pera Turizm ve Ticaret A.Ş. İstanbul.
- ŞENER, A. (1992). *Tanzimat Dönemi Osmanlı Vergi Reformları*, 150. Yılında Tanzimat, Yayına haz. Hakkı Dursun Yıldız, Ankara.
- ŞENKUL, D. (2018). *Temettuat Defterlerine Göre Elmalı Kazası Mahallelerinin Sosyal ve Ekonomik Durumu*, Basılmamış Yüksek Lisans Tezi, Mehmet Akif Ersoy Üniversitesi Sosyal Bilimler Enstitüsü, Burdur.
- ÜNAL, M.A. (1989). *XVI. Yüzyılda Harput Sancağı (1518-1566)*, Türk Tarih Kurumu Basımevi, Ankara.

ÜNAL, M.A. (1997). *Osmanlı Müesseseleri Tarihi*, Fakülte Kitabevi, Isparta.

ÜNAL, M.A (2011). *Paradigma Osmanlı Tarih Sözlüğü*, Paradigma Yayıncılık, İstanbul, 1. Baskı.

ÜNAL, M.A. (2017). *Osmanlı Sosyal ve Ekonomik Tarihi*, Fakülte Kitabevi, Isparta, 3. Baskı.