

BRICS-T Ülkelerinde Yolsuzluğun Ticari ve Finansal Küreselleşmeye Etkisinin İncelenmesi

Semanur SOYYIĞIT*

Seda BAYRAKDAR**

Geliş Tarihi (Received): 08.05.2020 – Kabul Tarihi (Accepted): 25.06.2020

Öz

Ülkelerin küreselleşme süreçleri birçok iktisadi değişken bağlamında incelenmesine rağmen, bu iktisadi değişkenleri etkileyen kurumsal yapı son yıllarda daha sık vurgulanır olmuştur. Bu kurumsal yapının önemli unsurlarından biri de kuşkusuz yolsuzluktur. Yolsuzluk, artan ekonomik küreselleşmeyle beraber ülkelerin diğer ülkelerle olan ticari ve finansal ilişkilerini önemli biçimde etkilemektedir. Bu önemi dikkate alarak, çalışmada küreselleşme ve yolsuzluk arasındaki ilişki, geleceğe yön verme potansiyeline sahip ekonomiler olarak vurgu yapılan BRICS-T ülkeleri kapsamında incelenmiştir. 1996-2017 dönemini kapsayan, Westerlund eşbütünleşme analizinin uygulandığı çalışma bulguları, ticari küreselleşme ve yolsuzluğun kontrolü arasında bir uzun dönem ilişkisi ortaya koymamıştır. Buna karşılık, Rusya ve Brezilya için finansal küreselleşme ve yolsuzluğun kontrolü arasında pozitif ve anlamlı bir uzun dönem ilişkisi ortaya koymaktadır. Bir diğer ifadeyle, adı geçen ülkelere, yolsuzluğun kontrolü arttıkça, finansal küreselleşme artmaktadır.

Anahtar Kelimeler: Yolsuzluk, Kurumsal Kalite, Ticari Küreselleşme, Finansal Küreselleşme

JEL Kodları: E02, F6, F65

Investigation of Effects of Corruption on Trade and Financial Globalization in BRICS-T Countries

Abstract

Although the globalization processes of countries have been examined in the context of many economic variables, institutional structure affecting these economic variables has been emphasized more frequently in recent years. Undoubtedly, one of the important elements of this institutional structure is corruption. Corruption, together with increasing economic globalization, significantly affects the commercial and financial relations of countries with the other countries. In the present study, taking this importance into consideration, the relationship between globalization and corruption has been analyzed within the scope of BRICS-T countries, which are emphasized as economies with the potential to shape the future. The findings of Westerlund cointegration analysis, which covers the period 1996-2017, have not revealed long-term relationship between trade globalization and corruption. However, the findings for Russia and Brazil have revealed positive long-term relationship between financial globalization and corruption. In other words, the more control of corruption, the more financial globalization within these countries.

Keywords: *Corruption, Institutional Quality, Trade Globalization, Financial Globalization*

JEL Codes: E02, F6, F65

* Dr. Öğr. Üyesi, Erzincan Binali Yıldırım Üniversitesi İktisadi ve İdari Bilimler Fakültesi, İktisat Bölümü, semanur.soyyigit@erincan.edu.tr.

** Dr. Öğr. Üyesi, Kırıkkale Üniversitesi İktisadi ve İdari Bilimler Fakültesi, İktisat Bölümü, sedabayrakdar@kku.edu.tr.

Giriş

Değer zinciri, geniş bir coğrafyaya yayılmış durumda olan firmaların ve işgücünün, bir mal ya da hizmeti fikirsel aşamadan nihai kullanıcıya ulaştırma faaliyeti olarak tanımlanmaktadır. Burada coğrafya vurgusu önemlidir; zira üretim lokal, ulusal, bölgesel ya da küresel olmak üzere farklı ölçeklerde gerçekleşebilmektedir. Günümüzde birçok ürünün üretimi coğrafi anlamda yayılmış durumdadır; doğal kaynaklar belli bir bölgede çıkarılmakta ya da üretilmektedir, başka bir bölgede işlenmektedir, diğer girdiler ile birleştirilerek başka bir bölgede mamul ya da yarı mamul mallara dönüştürülmektedir (Brunner, 2014). Dolayısıyla bu küresel üretim ve ticaret yapısı içerisinde pay sahibi olabilmek özellikle gelişen ülkeler açısından kalkınma süreçlerinde önemli bir faktör durumuna gelmiştir. Öte taraftan, bu süreçte küreselleşen yalnızca üretim ve ticaret değil, aynı zamanda bu üretim ve ticareti besleme özelliğine de sahip olan finansal faaliyetlerdir. Bu bağlamda, ticari küreselleşme ve finansal küreselleşme gelişen ülkeler açısından önemle değerlendirilmesi gereken hususlardır.

Öte taraftan, gelişen ülkelerin küreselleşen dünyaya entegre olabilme kabiliyetleri büyük ölçüde kurumsal nitelikleri tarafından belirlenmektedir. Kurumsal faktörleri göz ardı eden ana akım iktisadın eksikliklerini giderme noktasında kurumsal iktisat, bazı temel kurumsal özelliklerin ekonomik performans üzerindeki etkilerini ortaya koymaktadır. Bu kurumsal yapı özelliklerinden biri kuşkusuz yolsuzluktur.

Bu çalışmada, ‘yolsuzluk acaba küreselleşmenin önünde bir engel midir’ ve ‘yolsuzlukla mücadele küreselleşmeyi olumlu etkilemekte midir’ sorularından yola çıkılarak, BRICS-T* ülkeleri için küreselleşme-yolsuzluk ilişkisi incelenmektedir. BRIC terimi 2001 yılında Goldman Sachs tarafından, Brezilya, Rusya, Hindistan ve Çin gibi dört büyük gelişmekte olan ülkeyi tanımlamak için kullanılmıştır. Bu ülkelerin G6’yı (ABD, Japonya, İngiltere, Almanya, Fransa ve İtalya) 2050 yılına kadar GSYİH (ABD doları cinsinden) cinsinden geçeceği tahmin edilmektedir (Bell, 2011, s.1). BRIC ülkeleri için sistematik problemler ise The Global Competitiveness Report (2010-2011)**’ta şu şekilde yer almaktadır. Brezilya: vergi düzenlemeleri, vergi oranları, yetersiz altyapı tedariki, emek piyasasında kısıtlayıcı düzenlemeler, verimsiz devlet bürokrasisi; Çin: Finansmana erişim, politik istikrarsızlık, yolsuzluk, verimsiz devlet bürokrasisi, enflasyon; Hindistan: yetersiz altyapı tedariki, yolsuzluk, emek piyasasında kısıtlayıcı düzenlemeler, finansla erişim; Rusya:

* BRICS-T: Brezilya, Rusya, Hindistan, Çin, Güney Afrika, Türkiye.

** Çalışmada ele alınan dönemin ortasına tekabül etmektedir.

Yolsuzluk, finansa erişim, vergi düzenlemeleri, suç ve hırsızlık, enflasyon. 2011 yılında, bu ülkelere Güney Afrika eklenmiştir. Görüldüğü üzere, bu ülkelerin küresel ekonomiyi yönlendirme anlamında güçlü bir potansiyelleri olmakla birlikte, aynı zamanda bu potansiyeli harekete geçirmeye engel olabilecek kurumsal zayıflıkları da mevcuttur. Dolayısıyla, bu ülkeler üzerinde yapılacak olan analizler dünya ekonomisinin geleceğini anlayabilmek açısından da önem arz etmektedir.

Çalışmanın konusu söz konusu ülkeler bağlamında yolsuzluk ve küreselleşme ile sınırlandırılmıştır. Yolsuzluk küreselleşme ilişkisini araştıran çalışmaların tek ve kesin sonuçlarının bulunmadığı görülmektedir. Çalışmanın önemi ve amacı, ülkelerin kurumsal yapılarının ön plana çıkarılarak bu iki önemli değişken arasındaki ilişkinin yolsuzluktan küreselleşmeye doğru kurgulanmasıdır. Yani söz konusu ülkelerin yolsuzluk seviyelerinin ticari ve finansal küreselleşme üzerindeki etkisi incelenecektir. Çalışmanın ilk kısmında küreselleşme ve yolsuzluk kavramsal ve kuramsal olarak açıklanmakta; ikinci kısımda literatür taramasına yer verilerek daha önce konu hakkında yapılan önemli ampirik çalışmalar incelenmektedir. Üçüncü bölümde ampirik çalışmada kullanılan veri ve izlenen metodoloji anlatılmakta, dördüncü bölümde ise çalışmanın sonuçlarına yer verilerek bulunan istatistiksel değerler yorumlanmaktadır.

1. Küreselleşme ve Yolsuzluk: Kavramsal ve Kuramsal Yaklaşım

Küreselleşme için genel olarak kabul edilmiş bir tanımlama bulunmamaktadır. Bunun sebebi küreselleşmenin birçok boyutunun olmasıdır. Küreselleşme, farklı ulusların insanları, şirketleri ve hükümetleri arasında bir etkileşim ve entegrasyon sürecidir. Uluslararası ticaret ve yatırımların yönlendirdiği ve bilgi teknolojisinin desteklediği bir süreçtir. Bu çalışmada küreselleşmenin iki boyutu olan ticari ve finansal küreselleşme dikkate alınmaktadır. Zira küreselleşmenin bu iki ayağı, ülkelerin küresel değer zincirine entegre olması açısından önem taşımaktadır.

Yolsuzluk ise yeni bir kavram değildir. Yolsuzluk insanlık tarihi kadar eski olmakla beraber devletlerin kurulmasıyla birlikte daha görünür hale gelmiştir. Tıpkı küreselleşme gibi yolsuzluğun da birçok boyutu bulunmaktadır. Yolsuzluğun birçok boyutunun bulunması, kavramın farklı şekillerde tanımlanmasına yol açmaktadır. Dünya Bankasına göre yolsuzluk, hukukun rolünü bozarak ekonomik büyümenin dayandığı kurumsal temelleri zayıflatarak kalkınmayı baltalamaktadır ve ekonomik ve sosyal kalkınmanın önündeki en büyük engeldir

(Wei, 1999). Uluslararası Şeffaflık Örgütü yolsuzluğu çağdaş dünyanın en büyük zorluklarından biri olarak kabul etmektedir. Temelde kamu politikalarını bozar, kaynak tahsisinde yanlış seçimlere yol açar, özel sektöre ve özel sektör gelişimine zarar vermektedir. Yolsuzluk emanet edilen gücün kişisel çıkarlar için kötüye kullanılmasıdır (www.transparency.org). Kesin bir tanımlama kabul etmek güç olsa da yolsuzluk, kamu idaresinin gücünün kişisel kazançlar için kurallara aykırı bir şekilde kullanılmasıdır (Jain, 2001:73).

Dünya çapında yolsuzluk ve yolsuzluğun ölçülmesinde kullanılan göstergelerden biri “Corruption Perception Indeks”tir (CPI). Bu indeks kamu sektöründe yolsuzluğa odaklanmaktadır. Özel kazançlar için emanet edilen gücün kötüye kullanılması olarak ifade edilebilen yolsuzluk, kaybedilen para miktarına ve ortaya çıkan sektöre bağlı olarak büyük, küçük ve politik olarak sınıflandırılabilir. Büyük yolsuzluk devletlerin politikaları veya merkezi işleyişi bozan ve liderlerin kamu yararı pahasına kendileri için yarar sağladıkları hükümette işlenen eylemlerden oluşmaktadır. Küçük yolsuzluk, genellikle temel mal ve hizmetlere ulaşmaya çalışan vatandaşlarla düşük ve orta seviyedeki kamu görevlileri arasında, bu görevlilere emanet edilen gücün günlük olarak kötüye kullanılmasıdır. Siyasi yolsuzluk ise iktidarlarını, statülerini ve servetlerini sürdürme pozisyonlarını kötüye kullanan siyasi karar vericiler tarafından kaynakların tahsisi ve finansmanında politikaların, kurumların ve prosedür kurallarının manipülasyonudur (Poullin, 2016-2017, s. 13). Çalışmada ise yolsuzluğu ölçerken sıklıkla başvurulan indekslerden birisi olan Yolsuzluğun Kontrolü İndeksi (Control of Corruption Index) kullanılmıştır. Bu indeks -2.5 ile 2.5 arasında yer alan bir indekstir. Değerin küçülmesi kötü yönetişime, yükselmesi iyi yönetişime işaret etmektedir (Dünya Bankası, 2020a).

Küreselleşme ve yolsuzluk ilişkisi uzun bir süredir yerli ve yabancı yazında araştırılmaktadır. Küreselleşme ve yolsuzluk konularında hem ilişkinin yönü hem de etkisi açısından farklı sonuçlara ulaşıldığı bilinmektedir. Yolsuzluk ve küreselleşme arasındaki ilişkinin yönü ve etkisi konusunda mutlak bir doğru yoktur. Ülkelerde küreselleşmenin artması nedeniyle yolsuzluğun azalacağına ilişkin çalışmalar bulunmaktadır (Shabbir ve Anwar 2007; Sung ve Chu, 2003; Ades ve Tella, 1997; Asongu, 2014, Gatti, 2004). Ayrıca küreselleşmenin farklı seviyelerinin yolsuzluk üzerindeki etkisinin de farklı olacağı söylenmektedir (Das ve Dirienzo, 2009). Bunlara rağmen, küreselleşmenin yolsuzluğu artıracığına yönelik ampirik çalışmalar da vardır (Lalountas vd., 2011). Bu farklılıkların sebebi ele alınan ülke örnekleri, uygulanan yöntem ve ülkelerin iktisadi yapılarıdır. Dolayısıyla her bir ülkenin kendi

dinamikleri nedeniyle analiz sonucu farklı çıkabilmektedir. Daha da önemlisi ülkelerin sahip oldukları kurumsal yapılardır. Farklı kurumsal yapılar farklı ekonomik performanslara yol açmaktadır. Küreselleşme ve yolsuzluk ilişkisinde kurumların ekonomik performans için önemli olduğu fikri birçok çalışmaya konu olmuştur (Acemoğlu ve Robinson, 2008; Acemoğlu, Fukuyama, North ve Rodrik, 2008; Anderson ve Marcouiller, 2002; Lavallée, 2005; Alvarez et.al. 2018; Singh, 2019; Raza, Shah ve Arif, 2019; Hall ve Jones,1999)

Çalışmada ele alınan küreselleşme ve yolsuzluk ilişkisinin kuramsal temeli ve ampirik uygulaması, Acemoğlu ve Robinson (2008) ile Acemoğlu, Fukuyama, North ve Rodrik (2008) uyarınca kurumların ekonomik performans için önemli olduğu fikri bağlamında oluşturulmuştur. Kurumlar “yatırım ve teknolojinin benimsenmesi, işletmelerinin yatırım yapması için teşvikler yaratması ve işçileri için insan sermayesi biriktirme fırsatı yaratması nedeniyle ekonomik büyüme yaratmaktadır, politikacılar büyümeyi artırıcı bir ortam yaratmaya yönelik çalışmaları teşvik edebilirler ya da rant arama faaliyetleri ve yolsuzluk ve kişisel kazancın peşinden gidilmesini teşvik edebilirler (Acemoğlu vd., 2008, s. 2). Kurumların, ekonomik performans ve dolayısıyla ticaret için neden önemli olduğu çok iyi açıklanmaktadır: iyi kurumlar, belirsizlikleri azaltılmış güvenli bir ekonomik ortam yaratarak (mülkiyet haklarını koruyarak, sözleşmeleri uygulayarak, yolsuzlukla veya rantla mücadele ederek) işletmelerin yatırım yapması için teşvikler oluşturabilirler. Zayıf kurumlar rant arayışını, yolsuzluğu, bekletmeyi teşvik edebilirken ekonomik ajanların yatırım yapma veya sözleşmeye girme teşviklerini azaltabilir. Genel olarak çıkarılabilecek sonuç, siyasi gücün dağılımını etkileyen kurumlardaki değişim, fiili siyasi gücün kullanımındaki azalma (rüşvet, yolsuzluk v.s.) ülkelerin performanslarını da etkileyecektir (Acemoğlu ve Robinson, 2008, ss. 19-20). Aşağıda küreselleşme ve yolsuzluk arasındaki ilişkiye ait literatür özeti sunulmaktadır.

2. Literatür Özeti

Ades ve Tella (1997) çalışmalarında küreselleşmenin yolsuzluk seviyesi üzerinde önemli ve negatif olumsuz etkileri olabileceğini göstermektedirler. Ancak belirgin olarak bu iki değişken arasındaki etkileşim kurumların henüz tam olarak gelişmediği ekonomilerde ekonominin dış ticaret açıklığının yolsuzlukla ilgili pozitif bir katkı yapacağı; yargı sisteminin nispeten bağımsız olduğu bir ülkede ise yolsuzluğun azaltılmasında rekabetin etkinliğinin daha fazla, yargı sisteminin ortalamanın altında bağımsızlığa sahip olduğu ekonomilerde ise daha az olduğuna da dikkat çekmektedirler. Hall ve Jones (1999), kurumların ve hükümet politikalarının uzun vadede sermaye birikimi ve üretkenlik üzerinde önemli bir etkiye sahip olduğu sonucuna

varmıştır. Bonaglia vd. (2001) küreselleşme ve yolsuzluk arasındaki ilişkiyi açıklarken ilk olarak ithalatta niceliksel kısıtlamaların neden olduğu rant arama faaliyetlerine odaklanmaktadır. Tarifelerin aksine kotalar ve diğer resmi izinler ithalatta önemli rantlar yaratmaktadır. Bu rantlar tekelleri güç nedeniyle resmi ithalatçılara verilmektedir. Bu durum, yasadışı rant arama faaliyetlerine, rüşvet ve kaçakçılığa yol açmaktadır. Anderson ve Marcouiller (2002) güçlü kurumların uluslararası ticaretteki önemini ortaya koymaktadır. Oluşturulan yapısal modeller güvensizliğin (güvensizliğin kaçırma, yolsuzluk ve eksik sözleşme uygulaması anlamına geldiğini iddia etmektedirler), ticareti yapılan malların fiyatını yükselterek ticareti kısıtladığını göstermektedir. Golden (2002), küreselleşme ve yolsuzluk arasındaki ilişkiyi çeşitli ülkelerdeki siyasal rejimler, yönetimdeki hükümetler üzerinden değerlendirerek bu iki değişken arasında güçlü bir bağ olduğu sonucuna ulaşmıştır. Sung ve Chu (2003) küreselleşme ve yolsuzluk arasında güçlü bir negatif ilişki bulmuştur. Bununla beraber küreselleşmenin OECD üyesi olmayan orta büyüklükte GSYH'si olan veya daha az nüfuslu ülkelerde yolsuzlukta büyük bir düşüşe neden olurken; OECD üyesi olan, küçük boyutlu ya da yüksek nüfuslu ülkelerde yolsuzluk üzerindeki etkisi son derece zayıftır. Çalışma sonucunda ortaya çıkan bulgulara göre küreselleşmenin ulusal yolsuzluk seviyeleri üzerindeki etkisi gerçekleştiği yapısal ve kurumsal şartlar tarafından önemli ölçüde etkilendiği görülmektedir. Gatti (2004) ampirik kanıtlar aracılığıyla "açıklık kısıtlamaları" (ticaret-sermaye) ve yolsuzluk arasındaki ilişkiyi ortaya koymaktadır. Uluslararası ticaretteki yüksek işlem duvarları özel sektörü kayırmacılık karşılığında rüşvet vermeye teşvik edecektir. Buna ek olarak, yerli ve yabancı firmalar arasındaki rekabeti azaltmak rant arama ve yolsuzluk faaliyetlerini artıracaktır, demektir. Lavallée (2005) çalışmasında ana amaç olarak zayıf ulusal kurumların ve özellikle yolsuzluğun, zengin ülkelerin gelişmekte olan ülkelerle ticaret yapmasını engelleyip engellenmediğinin test edilmesi olarak ifade etmişlerdir. Çalışmada sonuç olarak, yolsuzluğun uluslararası ticarete yol açtığı sonuçlar incelendiğinde yolsuzluğun hem faydası hem de zararı olabileceği görülmüştür. Küreselleşme sonucunda ortaya çıkan uluslararası ticaret ilişkilerinin kamu görevlileri ve işletmeler açısından yolsuzluğu besleyen bir süreç şeklinde ortaya çıktığı, küreselleşmenin de yolsuzluğun tespitini zorlaştırdığını iddia eden çalışmalar bulunmaktadır. Das ve Dirienzo, (2009), Yolsuzluk Algısı İndeksi (CPI) ve (KOF) Küreselleşme İndeksini kullanarak yolsuzluk ve küreselleşme arasındaki ilişkiyi araştırmıştır. Küreselleşmenin yolsuzluk üzerindeki etkisinin küreselleşme seviyesine göre değiştiği ifade edilmektedir. Yolsuzlukla ilgili yaptıkları çalışmada yolsuzluğu bağımlı değişken olarak ele alıp, küreselleşme, demokrasi, ekonomik özgürlük, etnik çeşitlilik, dil çeşitliliği, din çeşitliliği ve ekonomik gelişme gibi değişkenlerle arasındaki ilişkiyi incelemişlerdir. Küreselleşmenin

düzeninin yolsuzluk üzerindeki etkilerinin de farklı olacağı sonucuna ulaşılmıştır. En yüksek yolsuzluk seviyelerinin küreselleşmeye geçiş veya küreselleşmenin orta seviyelerinde meydana geldiği ifade edilmektedir. Teorik olarak küreselleşme seviyesinin azlığı yolsuzluk uygulamalarıyla ilgili daha az fırsat yaratırken, ülkeler küreselleşmeye başladıkça daha yeni kurulan ticaret ilişkileri yolsuzluk için yeni fırsatlar yaratmaktadır. Çin ve Rusya gibi ekonomilerde küresel arenaya yetişme ve rekabet etme güdüsü yasadışı işlemleri teşvik edebilmektedir. Bununla beraber ülkeler dünyaya entegre olmaya başladıkça yolsuzlukla mücadele politikaları artmaya ve yolsuzluk seviyeleri düşmeye başlar. Lalountas vd. (2011) küreselleşme ve yolsuzluk arasındaki ilişkiyi doğrusal bir model varsayımı altında değerlendirdiklerinde yolsuzluk ve küreselleşme arasında pozitif bir korelasyon olduğu sonucuna ulaşmışlardır. Doğrusallık seviyesi düştüğünde ise küreselleşmenin yolsuzluk üzerinde önemli bir etkisi olmadığı görülmektedir. Ayrıca, küreselleşmenin orta ve yüksek gelir grubundaki ülkeler açısından yolsuzlukla mücadelede önemli bir araç olabileceği sonucuna ulaşılmış ancak, düşük gelir grubuna sahip ülkeler açısından küreselleşmenin yolsuzluk üzerinde önemli bir etkisi bulunmamaktadır. Jadhav (2012) BRICS ülkelerinde doğrudan yabancı yatırım çekmede ekonomik ve kurumsal - politik faktörlerin rolü incelenmiştir. Ekonomik Faktörler, piyasa büyüklüğü, ticari açıklık, doğal kaynaklar; enflasyon oranı, politik istikrar, kamu etkinliği regülasyonların kalitesi, yolsuzluk, hesap verilebilirlik ve hukukun üstünlüğü kurumsal- politik faktörler olarak dikkate alınmıştır. Elde edilen sonuçlara söz konusu ülkeler için ekonomik faktörler politik- kurumsal faktörlere göre daha önemlidir.

Asongu (2014) küreselleşme ve yolsuzluk arasındaki ilişkide küreselleşmenin yoksullukla mücadelede güçlü bir araç olduğunu söylemektedir. Orta ve yüksek gelirli ülkelerde ise küreselleşme, kısmen yolsuzlukla mücadelede bir araç olabilir. Düşük gelirli ülkelerde küreselleşmenin yolsuzluk üzerinde önemli bir etkisi bulunmamaktadır. Alvarez et.al. (2018) kurumsal kalitenin dünya ülkelerinin çoğunda ikili ticareti ne ölçüde etkilediğini incelemişlerdir. Ayrıca, ticaret kurumlarının rolünün son yirmi yıl boyunca durumunun ne olduğu sorusuna cevap aranmaktadır. Analiz sonuçlarına göre kurumsal kalitenin ticareti etkilediği sonucuna ulaşılmıştır. Özellikle ithalatçı ülkedeki kurumsal kalite ikili ticareti kolaylaştırmaktadır. Dolayısıyla, daha iyi kurumlara sahip olan ortaklarla ticaret yapmanın daha kolay olduğu hipotezi doğrulanmaktadır. Singh (2019) kamunun rolünün (kurumsal yapının) ekonomik büyüme üzerindeki etkisini araştırmıştır. Çalışmada uzun dönemde kurumsal yapı ile ekonomik büyüme arasında eşbütünleşme ilişkisi olduğu sonucuna ulaşılmıştır. Kısa vadede kurumsal yapıdan ekonomik büyümeye doğru tek yönlü bir nedensellik ilişkisi bulunmuştur.

Ayrıca, kurumsal yapı (kurumsal yapının göstergelerinden biri olan yolsuzluk göstergesi hariç) ekonomik büyüme üzerinde pozitif bir etkiye sahiptir. Kısa vadede kamunun etkinliği ve hesap verilebilirlik önemli ölçüde büyümeye neden olurken, diğer tüm yönetim göstergelerinin kısa vadede istatistiksel olarak önemsiz olduğu görülmüştür. Çalışmanın başlıca bulguları büyüme ve yönetişimin birbirini tamamlayıcı olduğunu göstermektedir. Uzun vadede yönetişim, yüksek gelirli büyümeyi teşvik eder ve sürdürürken, kısa vadede, kurumların daha iyi işlemesi için asgari ekonomik gelişme gerekmektedir. Raza, Shah ve Arif (2019), çalışmalarında, daha yüksek kurumsal kaliteye sahip ülkelerin daha iyi ekonomik büyüme ve doğrudan yabancı yatırım (DYY) girişlerine sahip olduklarını göstermektedirler. Bitterhout ve Simo-Kengne (2020) BRICS ülkeleri için yolsuzluk ve ekonomik büyüme arasındaki ilişkiyi incelemişlerdir. Çalışmanın ana sonucunda heterojenlik-sabit etki dikkate alındığında bu ülkeler için yolsuzluk ve çıktı artışı arasında negatif ilişki bulunmaktadır. Yolsuzluk katsayısı negatif ve anlamlıdır. Yolsuzluk indeksindeki bir birimlik artış, yani yolsuzluğun kötüleşmesi, kişi başına reel GSYİH büyüme oranını 0,09 puan düşürmektedir, ayrıca yatırımlarla yolsuzluk arasındaki ilişkide ortaya çıkan sonuç yatırım katsayısının yanlış işarete ve önemsiz olduğu ifade edilmiştir. Bu modelin eksikliklerini gidermek için kullanılan Arellano-Bond dinamik panel modelinde ise (GMM-heterojenlik ve endojenite dikkate alındığında) yolsuzluk indeksi ekonomik büyüme arasında olumlu ve anlamlı bir etki göstermektedir. Yolsuzluk indeksinde bir birim artış, yani yolsuzluğun kötüleşmesi, 7 indeks noktasının altındaki yolsuzluk seviyelerinde kişi başına reel GSYİH büyüme oranını 0,12 puan artırmaktadır. Dolayısıyla yolsuzluk seviyesine bağlı olarak etkilerin değişebileceği düşünülmektedir. Bu modele göre yatırım katsayısı ise pozitif olmakla beraber anlamsızdır.

3. Veri ve Metodoloji

3.1. Veri

Kuramsal kısımda yapılan açıklamalardan ve literatür araştırmasında görüldüğü üzere konuya ilişkin artan ilgiden hareketle, bu çalışmada BRICS-T (Brezilya, Rusya, Hindistan, Çin, Güney Afrika ve Türkiye) ülkelerinde yolsuzluk ile mücadelenin küreselleşmenin ticari ve finansal yansımaları üzerindeki etkisi incelenmektedir. Analiz dönemi 1996-2017 yıllarını kapsamaktadır. Çalışmada yıllık veriler kullanılmıştır. Kullanılan değişkenlere ilişkin detaylı bilgi Tablo 1'de yer almaktadır.

Tablo 1. Analizde Kullanılan Değişkenler

Değişken	Değişkenin açıklaması	Veri Kaynağı
TK	Ticari küreselleşme indeksinin (de facto) logaritması	KOF İsveç Ekonomi Enstitüsü
FK	Finansal küreselleşme indeksinin (de facto) logaritması	KOF İsveç Ekonomi Enstitüsü
YK	Yolsuzluğun kontrolü indeksi	Dünya Bankası

Ticari küreselleşme indeksi hesaplanırken mal ticareti, hizmet ticareti ve ticaret ortağı çeşitliliği göstergeleri kullanılmaktadır. Ticaret ortağı çeşitliliğini hesaplamada, mal ticareti çerçevesinde Herfindahl-Hirschman yoğunlaşma indeksi kullanılmaktadır. Finansal küreselleşme indeksinin hesaplanmasında kullanılan göstergeler ise doğrudan yabancı yatırımlar, portföy yatırımları, uluslararası borç, uluslararası rezervler ve uluslararası gelir ödemeleridir (ETH Zürich). Yolsuzluğun kontrolü indeksi ise -2.5 ile 2.5 arasında yer alan bir indekstir. Değerin küçülmesi kötü yönetişime, yükselmesi iyi yönetişime işaret etmektedir (Dünya Bankası, 2020a).

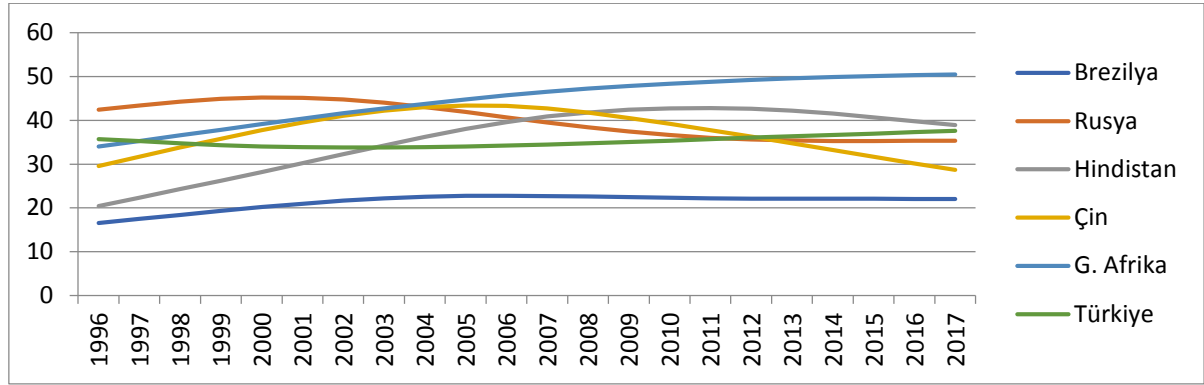
Tablo 1’de yer alan değişkenler ile iki ilişki incelenmek istenmektedir: (i) BRICS-T ülkelerinde yolsuzlukla mücadelenin ticari küreselleşme üzerindeki etkisi, (ii) BRICS-T ülkelerinde yolsuzlukla mücadelenin finansal küreselleşme üzerindeki etkisi. Bu amaçla şu iki model üzerinden analizler gerçekleştirilmiştir:

$$TK = f(YK)$$

$$FK = f(YK)$$

Metodolojiyi açıklamadan önce, ülkelerin bu değişkenler açısından dönem boyu sergiledikleri değişimi görmek, elde edilen bulguların değerlendirilmesi aşamasında da fikir sağlayacaktır.

Şekil 1. Ticari Küreselleşme Endeksi

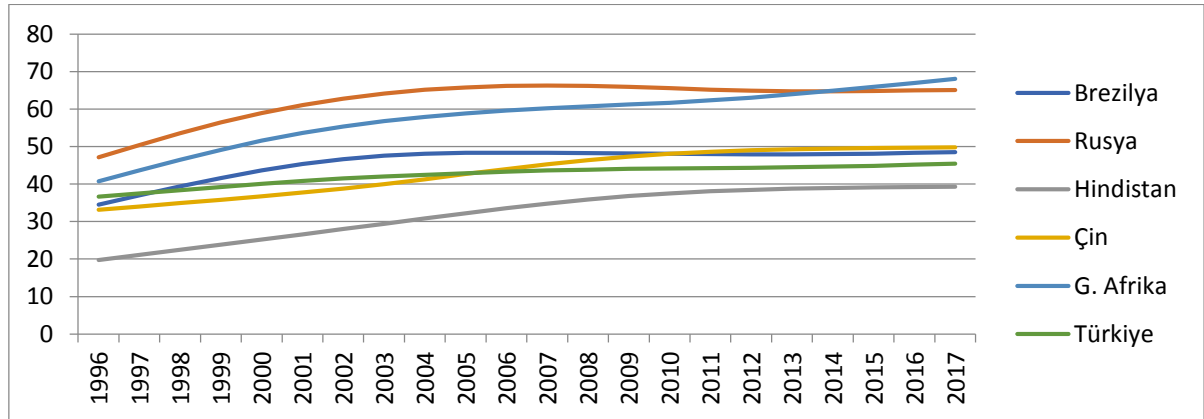


Kaynak: KOF Swiss Economic Institute, <https://kof.ethz.ch/en/forecasts-and-indicators/indicators/kof-globalisation-index.html> (30.04.2020).

Not: Değişkene ait serilerin trendleri, Hodrick – Prescott yöntemi kullanılarak elde edilmiştir.

Bu çerçevede, ilk olarak Şekil 1’de yer alan ticari küreselleşme indeksi incelendiğinde, Güney Afrika, Hindistan, Türkiye ve Brezilya’da sürekli bir yükseliş trendi olduğu görülmektedir. Çin’in ticari küreselleşmesinde önce bir yükseliş, sonra azalış trendi görülürken; Rusya’da ise 2000’ler sonrası sürekli bir azalış trendi olduğu dikkat çekmektedir.

Şekil 2. Finansal Küreselleşme Endeksi

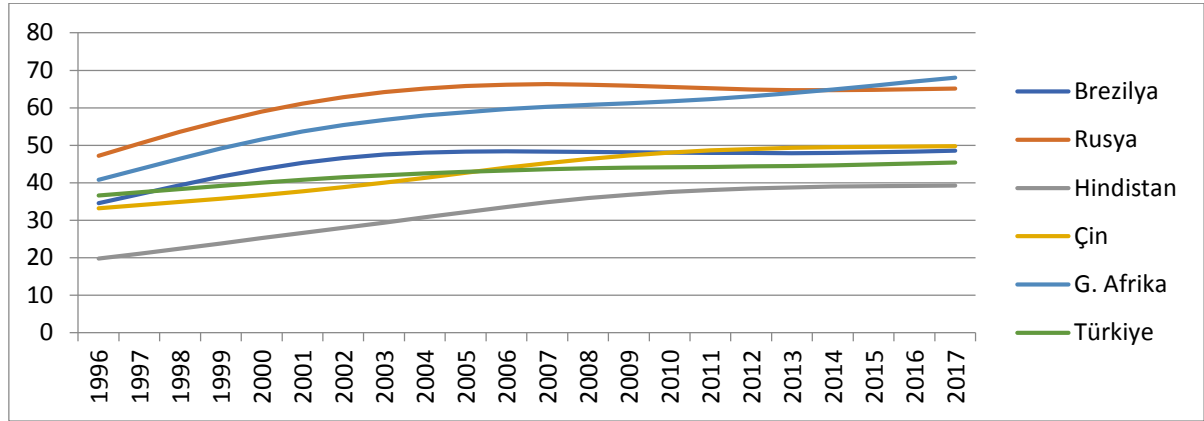


Kaynak: KOF Swiss Economic Institute, <https://kof.ethz.ch/en/forecasts-and-indicators/indicators/kof-globalisation-index.html> (30.04.2020).

Not: Değişkene ait serilerin trendleri, Hodrick – Prescott yöntemi kullanılarak elde edilmiştir.

Buna karşılık, BRICS-T ülkelerinin tümünde finansal küreselleşme indeksi yükselmektedir. En güçlü yükseliş trendi Güney Afrika’da gözlenmektedir. Güney Afrika’ya yakın finansal küreselleşme indeksine sahip olan ülke Rusya’dır. En düşük finansal küreselleşme indeksine sahip olan ülke ise Hindistan’dır.

Şekil 3. Yolsuzluğun Kontrolü Endeksi



Kaynak: Dünya Bankası (2020b), <https://info.worldbank.org/governance/wgi/> (30.04.2020)

Not: Değişkene ait serilerin trendleri, Hodrick – Prescott yöntemi kullanılarak elde edilmiştir.

Şekil 3'te yer alan yolsuzluğun kontrolü endeksi incelendiğinde ise ülkelerin birbirlerinden oldukça farklı süreçler geçirdikleri görülmektedir. İlk olarak Brezilya ve Güney Afrika'da genel bir azalış eğilimi olduğu belirtilebilir. Ancak bu eğilim Brezilya'da öncesinde gerçekleşen bir kısmi yükselişi takip ederken, Güney Afrika'da dramatik bir azalış biçiminde kendini göstermektedir. Çin ve Hindistan'da incelenen dönem boyunca yolsuzluğun kontrolünde önce bir düşüş, sonra ise bir azalış görülmektedir. Ancak dönem başı ve sonu arasındaki değişime bakıldığında, önemli bir değişiklik olmadığı görülmektedir. Türkiye'de 2010 yılına kadar artış sergileyen indeks, bu yıldan sonra azalış göstermektedir. Rusya'da ise dönem içerisinde dalgalanmalar olmakla birlikte, genel olarak dönem boyunca bir artış trendi gözlenmektedir. İndeks değeri bakımından ise bir geçiş ekonomisi olan Rusya'nın diğer ülkelerden belirgin biçimde ayrıştığı görülmektedir.

3.2. Metodoloji

Ekonometrik analiz yapılırken durağan olmayan seriler kullanıldığında, sahte regresyon (spurious regression) ile karşılaşılabilir. Bu sebeple, analize geçilmeden önce serilerin durağan olup olmadıklarını incelemek gerekmektedir. Panel veri analizinde durağanlığın tespit edilmesi amacıyla kullanılan birim kök testleri, serilerde yatay kesit bağımlılık olup olmamasına dayalı olarak birinci kuşak birim kök testleri ve ikinci kuşak birim kök testleri olmak üzere ikiye ayrılmaktadır. Birinci kuşak birim kök testleri seride yatay kesit bağımlılığı (birimler arası korelasyon) olmaması durumunda kullanılırken; ikinci kuşak birim kök testleri ise yatay kesit bağımlılığı (birimler arası korelasyon) olması durumunda kullanılmaktadır (Yerdelen Tatoğlu, 2013, s. 199). Dolayısıyla serilerin durağanlığını test etmeden evvel, kullanılacak birim kök testini belirlemek amacıyla yatay kesit bağımlılığı testi uygulanması

gerekmektedir. Panel veri analizinde, serilerdeki yatay kesit bağımlılığı incelemek üzere geliştirilen çeşitli testler bulunmaktadır. Breusch ve Pagan tarafından geliştirilen Lagrange çarpanı (Lagrange Multiplier – LM) testi, $T > N$ olması durumunda kullanılmaktadır. LM testine ait test istatistiği ($CDLM_1$), Eşitlik (1)'deki gibidir (Pesaran, 2004, s. 4):

$$CDLM_1 = T \sum_{i=1}^{N-1} \sum_{j=i+1}^N \hat{\rho}_{ij}^2 \quad (1)$$

Eşitlik (1)'deki $\hat{\rho}_{ij}^2$, kalıntıların ikili korelasyonunun tahminidir. Yatay kesit bağımlılığının olmadığı sıfır hipotezi altında, Breusch ve Pagan $CDLM_1$ test istatistiğinin asimptotik olarak χ^2 dağıldığını göstermişlerdir. Ancak bu testin uygulanabilirliği $N \rightarrow \infty$ olduğu durumlarda azalmaktadır. Pesaran, N ve T 'nin büyük değerleri için de kullanılabilir yeni bir test geliştirmiştir. Bu teste ait ve $CDLM_1$ 'in ölçeklenmiş versiyonu olan test istatistiği ($CDLM_2$), Eşitlik (2)'deki gibidir (Pesaran, 2004: 5):

$$CDLM_2 = \sqrt{\frac{1}{N(N-1)}} \sum_{i=1}^{N-1} \sum_{j=i+1}^N (T\hat{\rho}_{ij}^2 - 1) \quad (2)$$

Daha sonra Pesaran vd. tarafından geliştirilen ve LM testinin değişik bir versiyonu olan teste ait sapması düzeltilmiş LM test istatistiği (LM_{adj}) ise Eşitlik (3)'teki gibidir (Pan vd., 2015, s. 449):

$$LM_{adj} = \sqrt{\left(\frac{2T}{N(N-1)}\right)} \sum_{i=1}^{N-1} \sum_{j=i+1}^N \hat{\rho}_{ij} \frac{(T-k)\hat{\rho}_{ij}^2 - \mu_{Tij}}{\sqrt{v_{Tij}^2}} \quad (3)$$

Eşitlik (3)'teki μ_{Tij} ve v_{Tij}^2 sırayla, $(T-k)\hat{\rho}_{ij}^2$ teriminin ortalamasını ve varyansını ifade etmektedir.

Analiz sonuçları kısmında detaylı olarak açıklandığı gibi, bu çalışmada serilerde yatay kesit bağımlılık tespit edildiği için, serilerin durağanlığını test etmede ikinci kuşak birim kök testlerinden Yatay Kesitsel Genelleştirilmiş Dickey Fuller (CADF – Cross-Sectionally Augmented Dickey Fuller) testi kullanılmıştır. Bu test gerek $N > T$ gerekse $T > N$ durumlarında kullanılabilir (Pesaran, 2007). Monte Carlo simülasyonu sonuçları, CADF panel birim kök testi sonuçlarının küçük N ve T değerleri için bile güçlü sonuçlar verdiğini göstermiştir (Pesaran, 2007).

y_{it} 'nin basit dinamik doğrusal heterojen panel veri modeline göre oluşturulduğu varsayımına dayanarak Eşitlik (4)'teki modelden hareket edilmektedir (Pesaran, 2007):

$$y_{it} = (1 - \phi_i)\mu_i + \phi_i y_{i,t-1} + u_{it}, \quad i = 1, \dots, N; \quad t = 1, \dots, T \quad (4)$$

Başlangıç değeri y_{i0} sonlu ortalama ve varyansa sahip bir yoğunluk fonksiyonuna sahiptir. Hata terimi u_{it} ise tek faktörlü bir yapıya sahiptir:

$$u_{it} = \gamma_i f_t + \varepsilon_{it} \quad (5)$$

Eşitlik (5)'te f_t gözlenmemiş ortak etki, ε_{it} ise birime özgü hata terimidir. Eşitlik (4) ve Eşitlik (5) birlikte yazıldığında, Eşitlik (6) elde edilmektedir:

$$\Delta y_{it} = \alpha_i + \beta_i y_{i,t-1} + \gamma_i f_t + \varepsilon_{it} \quad (6)$$

Eşitlik (6)'da $\alpha_i = (1 - \phi_i)\mu_i$, $\beta_i = -(1 - \phi_i)$ ve $\Delta y_{it} = y_{it} - y_{i,t-1}$ olmak üzere; CADF birim kök testine ait hipotezler aşağıdaki gibi ifade edilebilir:

$H_0: \beta_i = 0$ (bütün i 'ler için seri birim köklüdür)

$H_1: \beta_i < 0$ (seri durağandır)

CADF testi sonucunda hem birimler için hem de panelin geneli için birim kök test istatistiği hesaplanmaktadır. Panelin geneli için test istatistiği (CIPS), birimler için test istatistiklerinin ortalaması alınarak hesaplanmaktadır (Pesaran, 2007).

Eşbütünleşme analizi, düzeyde durağan olmayıp, aynı mertebede durağan hale gelen serilerin doğrusal kombinasyonunun durağan olabileceği düşüncesine dayanmaktadır. Bu çalışmada da serilerin tümünün birinci mertebede durağan olmaları, eşbütünleşme ilişkisinin olabileceği düşüncesini ortaya koymuştur. Panel veri analizinde de sıklıkla uygulanmakla birlikte, yapılan çalışmalarda teori tarafından desteklenen sonuçlara ulaşılamaması ve bu ilişkilerin eşbütünleşme testi ile ortaya konulamaması gibi sorunlar ortaya çıkmıştır. Buna karşılık Westerlund (2007), yapısal dinamiklere dayalı olan ve ortak faktör kısıtlaması dayatmayan dört panel eşbütünleşme test istatistiği geliştirmiştir. Bu test istatistiklerinin ikisi panel istatistiği, ikisi ise grup istatistiğidir. Grup istatistikleri ile test edilen sıfır hipotezi eşbütünleşmenin olmadığı, alternatif hipotez ise en az birinin eşbütünleşik olduğu şeklindedir. Panel istatistikleri ise eşbütünleşmenin olmadığı sıfır hipotezi, panelin genelinde eşbütünleşme olduğu alternatif hipotezine karşı test edilmektedir (Persyn ve Westerlund, 2008, ss. 232-233).

Westerlund (2007), Eşitlik (7)'de yer alan denklemden hareket etmektedir (Westerlund, 2007, s. 715):

$$\Delta Y_{it} = \delta'_i d_t + \alpha_i(y_{it-1} - \beta'_i x_{it-1}) + \sum_{j=1}^{p_i} \alpha_{ij} \Delta x_{it-j} + \sum_{j=0}^{p_i} \gamma_{ij} \Delta x_{it-j} + e_{it} \quad (7)$$

Eşitlik (7)'deki denklem, aşağıdaki gibi de yazılabilir:

$$\Delta Y_{it} = \delta'_i d_t + \alpha_i y_{it-1} + \lambda'_i x_{it-1} + \sum_{j=1}^{p_i} \alpha_{ij} \Delta x_{it-j} + \sum_{j=0}^{p_i} \gamma_{ij} \Delta x_{it-j} + e_{it} \quad (8)$$

Grup istatistiklerinin hesaplanmasında ilk olarak, Eşitlik (8) her yatay kesit birimi için ayrı ayrı en küçük kareler yöntemi ile tahmin edilmektedir. Gecikme uzunluğu p 'nin birimden birime değişmesine izin verilmektedir. İkinci adımda, $\alpha_i(1) = 1 - \sum_{j=1}^{p_i} \alpha_{ij}$ değerlerinin tahmin edilmektedir. Bunun en doğal yolu parametrik yaklaşım kullanımı olmakla birlikte, bu yöntem özellikle p_i büyük olduğunda küçük örnekleme otoregresif parametrenin tahmininden kaynaklanan belirsizlik nedeniyle küçük örneklem performansı açısından sorun oluşturmaktadır. Alternatif olarak, Westerlund (2007), Kernel tahmincisini kullanarak $\hat{\alpha}_i(1)$ tahminini elde etmiştir. Üçüncü adımda ise grup istatistikleri $G_\tau = \frac{1}{N} \sum_{i=1}^N \frac{\hat{\alpha}_i}{SE(\hat{\alpha}_i)}$ ve $G_\alpha = \frac{1}{N} \sum_{i=1}^N \frac{T\hat{\alpha}_i}{\hat{\alpha}_i(1)}$ tahmin edilmektedir. Burada $SE(\hat{\alpha}_i)$, $\hat{\alpha}_i$ 'nin standart hatasıdır (Westerlund, 2007: 716-717). Westerlund panel istatistiklerinin hesaplanmasını da üç aşamalı bir yöntem olarak belirtmiştir. Bu yöntemin ilk aşaması, grup istatistiklerinin tahminindeki ile aynıdır. İkinci aşama, $\Delta \tilde{y}_{it}$ ve \tilde{y}_{it-1} tahminlerini kullanarak, hata düzeltme parametresi α 'yı ve onun standart hatasını tahmin etmek; üçüncü aşama ise bu tahminler kullanılarak panel istatistikleri olan $P_\tau = \frac{\hat{\alpha}}{SE(\hat{\alpha})}$ ve $P_\alpha = T\hat{\alpha}$ değerlerinin tahmin edilmesidir (Westerlund, 2007, s. 718).

Eşbütünleşme ilişkisini temsil eden modelde, eğim parametrelerinin yatay kesitler için homojen mi yoksa heterojen mi olduğu belirlenmesi gereken bir diğer önemli husustur. Pesaran ve Yamagata (2008)'nin geliştirdikleri delta testi ile bu sınama gerçekleştirilebilmektedir. Pesaran ve Yamagata (2008) büyük örneklemler için ($\hat{\Delta}$) ve küçük örneklemler için ($\hat{\Delta}_{adj}$) geçerli olan iki delta test istatistiği geliştirmiştir. Bu testte, sıfır hipotez katsayıların homojen olduğunu, alternatif hipotez ise heterojen olduğunu ifade etmektedir (Topal ve Ünver, 2016, s.

65). Bu testin önemi, eşbütünleşme ilişkisinin varlığı durumunda, uzun dönem katsayıların tahmin edilmesi aşamasında ortaya çıkmaktadır.

Eşbütünleşme denkleminde ait kalıntılarda yatay kesit bağımlılık olması durumunda uzun dönem katsayılarının tahmin edilmesi için ilk olarak Pesaran tarafından CCE (Ortak İlişkili Etkiler) yöntemi geliştirilmiştir. Bu yöntemde uzun dönem katsayıları hesaplanırken, önce her bir birim için uzun dönem katsayıları tahmin edilip, daha sonra bu bireysel katsayıların aritmetik ortalaması alınmaktadır. Bununla birlikte, panelde yer alan birimlerin panelin geneli üzerindeki etkilerinin farklı olması nedeniyle, bireysel katsayıların ağırlıklandırılması yoluyla hesaplamaların yapıldığı bir yöntem geliştirilmiştir. Yatay kesit bağımlılığı dikkate alan ve AMG (Genişletilmiş Ortalama Grup) adı verilen bu yöntem, Eberhardt ve Bond tarafından geliştirilmiştir. Aritmetik ortalama yerine ağırlıklandırmayı kullandığı için AMG yöntemi, CEE yönteminden daha güvenilir bulunmaktadır. Bu yöntem aynı zamanda serilerdeki ortak dinamik etkileri ve ortak faktörleri de dikkate almakta, hata terimi ile ilgili içsellik problemi olması durumunda da kullanılabilir (Göçer, 2013, s. 233).

4. Analiz Sonuçları

İlk olarak, Tablo 2’de analizde kullanılan değişkenlere ait serilere uygulanan yatay kesit bağımlılık testi sonuçları sunulmaktadır. Her üç test için elde edilen sonuçlar incelendiğinde, olasılık değerinin 0,05’ten küçük olduğu görülmektedir. Dolayısıyla serilerde yatay kesit bağımlılık olmadığını ifade eden sıfır hipotezi reddedilmektedir. Yani bütün serilerde yatay kesit bağımlılık söz konusudur.

Tablo 2. Yatay Kesit Bağımlılık Testi

Değişkenler	CDLM1		CDLM2		LMadj	
	Test istatistiği	p değeri	Test istatistiği	p değeri	Test istatistiği	p değeri
TK	78.92064*	0.000	10.57481*	0.000	10.43196*	0.000
FK	161.1523*	0.000	25.5882*	0.000	25.44534*	0.000
YK	39.44042*	0.001	3.366744*	0.001	3.223887*	0.001

*, 0.01 anlamlılık düzeyini ifade etmektedir.

Serilerde yatay kesit bağımlılık olması sebebiyle, durağanlık sınaması yapılırken yatay kesit bağımlılığı dikkate alan ikinci kuşak birim kök testlerinin seçilmesi gerektiğinden metodoloji kısmında bahsedilmiştir. Bu amaçla serilere ikinci kuşak birim kök testlerinden CADF testi uygulanmıştır.

Tablo 3. CADF Birim Kök Testi

Değişkenler	CIPS istatistiği	
	Sabit	Sabit - Trend
TK	-1.517	-2.016
FK	-2.358**	-2.177
YK	-1.028	-1.281
D(TK)	-3.885*	-4.013*
D(FK)	-3.688*	-3.668*
D(YK)	-3.367*	-3.486*
Kritik değerler	Sabit	Sabit - Trend
1%	-2.51	-3.3
5%	-2.25	-2.94
10%	-2.12	-2.76

*,** sırayla 0.01 ve 0.05 anlam düzeylerini ifade etmektedir.

Tablo3'te yer alan CADF testi sonuçlarına bakıldığında, TK ve YK serilerinin düzeyde hem sabitli hem sabitli-trendli modelde birim kök içerdiği; buna karşılık birinci farkı alındığında her iki modelde de durağan oldukları görülmektedir. FK serisi ise düzeyde sabitli modelde 0.05 anlam düzeyinde durağan olmakla birlikte, daha güçlü sonuç veren sabitli-trendli modelde birim köklüdür. Birinci farkı alındığında ise hem sabitli hem sabitli-trendli modelde durağan olmaktadır. Tablo 3'teki bu sonuçlara dayanarak, bütün serilerin birinci farkında durağan hale geldikleri, yani bütünleşme mertebelerinin I(1) olduğu ifade edilebilir. Bütün serilerin birinci farkı alındığında durağan hale gelmeleri, söz konusu değişkenler arasında eşbütünleşik ilişki olabileceği fikrini ortaya koymaktadır. Ancak panel veri analizinde eşbütünleşme analizi uygulanmadan evvel, eşbütünleşme denkleminde ait kalıntıların yatay kesit bağımlılığın incelenmesi gerekmektedir. Bu amaçla uygulanan yatay kesit bağımlılık testi sonucu Tablo 4'te sunulmaktadır.

Tablo 4. Model Kalıntıları İçin Yatay Kesit Bağımlılık Testi

Modeller	CDLM1		LMadj	
	Test istatistiği	p değeri	Test istatistiği	p değeri
TK=f(YK)	55.8*	0.000	17.24*	0.000
FK=f(YK)	70.64*	0.000	23.84*	0.000

*0.01 anlamlılık düzeyini ifade etmektedir.

Tablo 4'te yer alan sonuç, çalışmada incelenen her iki modelin kalıntılarında da yatay kesit bağımlılık olduğunu göstermektedir. Zira olasılık değeri 0.05'ten küçüktür ve yatay kesit bağımlılık olmadığını ifade eden sıfır hipotezi reddedilmektedir. Model kalıntılarında yatay kesit bağımlılık olması sebebiyle, ikinci kuşak eşbütünleşme testi kullanılması gerekmektedir.

Bu amaçla, eşbütünleşme ilişkisinin sınanmasında ikinci kuşak eşbütünleşme testlerinden Westerlund eşbütünleşme testi kullanılmıştır.

Tablo 5. Westerlund Eşbütünleşme Testi

Modeller	Test istatistikleri			
	Gt	Ga	Pt	Pa
TK=f(YK)	-2.613 (0.178)	-10.645 (0.175)	-5.558 (0.215)	-6.323 (0.398)
FK=f(YK)	-4.037* (0.000)	-14.469** (0.012)	-7.393** (0.017)	-10.275** (0.026)

*,** sırayla 0.01 ve 0.05 anlam düzeylerini ifade etmektedir.

Çalışmada incelenen iki modele ilişkin Westerlund eşbütünleşme testi sonuçlarının Tablo 5'teki sonuçları incelendiğinde, yolsuzlukla mücadelenin bağımlı ve ticari küreselleşmenin bağımlı değişken olduğu modelde iki değişken arasında anlamlı bir uzun dönem ilişkisi söz konusu değildir. Buna karşılık, yolsuzlukla mücadelenin bağımsız ve finansal küreselleşmenin bağımlı olduğu modelde, hem grup istatistikleri hem panel istatistikleri anlamlıdır. Olasılık değerleri 0.05'ten küçüktür ve eşbütünleşme olmadığını ifade eden sıfır hipotezi reddedilmektedir. Özetle, finansal küreselleşme ve yolsuzlukla mücadele arasında uzun dönem ilişkisi söz konusudur.

Tablo 6. Uzun Dönem Katsayı Tahmini

Ülkeler	FK=f(YK)	
	Katsayı	p değeri
Brezilya	0.103**	0.021
Rusya	0.136***	0.081
Hindistan	-0.066	0.489
Çin	0.009	0.89
Güney Afrika	0.03	0.331
Türkiye	-0.025	0.547

** ve *** sırayla 0.05 ve 0.10 anlamlılık düzeylerini ifade etmektedir.

Değişkenler arasında eşbütünleşme ilişkisinin olduğu belirlendikten sonra, bu eşbütünleşme ilişkisini temsil eden uzun dönem katsayıları AMG yöntemi ile tahmin edilmiştir. Tablo 6'da yer alan sonuçlar incelendiğinde, Brezilya ve Rusya'da iki değişken arasında uzun dönemde istatistiksel olarak anlamlı ve pozitif bir ilişki olduğu görülmektedir. Hindistan, Çin, Güney Afrika ve Türkiye için ise istatistiksel olarak anlamlı bir ilişki bulunmamıştır.

Sonuçlar

Yolsuzlukla küreselleşme arasında doğrudan bir ilişki olduğu gibi dolaylı bir ilişki de söz konusudur. Küreselleşmenin yolsuzluğu etkilediği varsayımı altında ortaya çıkan sonuçlar net olmasa da uluslararası işlemlerin önündeki engeller, özel sektördeki kimselerin devlet yetkililerine rüşvet vermesi yoluyla işlemlerini gerçekleştirmek istemelerine sebep olabilir. Küreselleşme, yapısal kurum ve reformlar oluşturulmuşsa genellikle uluslararası ticaretin önündeki engelleri azaltmaktadır. Piyasanın serbestleşmesi rekabet ve açıklığın artırılmasından kamu sektöründeki hizmet kalitesinin artırılmasına kadar birçok alanda yolsuzlukla mücadelede uyumlu politikalar ortaya çıkarmaktadır. Yolsuzluk ve küreselleşme arasındaki ilişki bir başka bakış açısıyla incelenecek olursa, kurumların kalitesi ya da zayıflığının küreselleşme seviyesini belirlediği söylenebilir: iyi kurumlar, belirsizlikleri azaltılmış güvenli bir ekonomik ortam yaratmaları nedeniyle süreci destekleyebilirler ya da tam tersi durumda zayıf bir kurumsal yapı rant arayışını, yolsuzluğu, bekletmeyi teşvik edebilirken ekonomik ajanların yatırım yapma veya sözleşmeye girme teşviklerini azaltabilir. Genel olarak çıkarılabilecek sonuç, siyasi gücün dağılımını etkileyen kurumlardaki değişim, fiili siyasi gücün kullanımındaki azalma (rüşvet, yolsuzluk v.s.) ülkelerin performanslarını da etkileyebileceği yönündedir.

Bir kurumsal yapı özelliği olan yolsuzluk ile mücadelenin küreselleşme üzerindeki etkisinin incelendiği bu çalışmada, 2000'lerin başında geleceğe yön verecek ekonomiler olarak tanımlanan ve tanımları giderek genişleyen BRICS-T ülkelerinde, yolsuzluğun kontrolünün finansal ve ticari küreselleşme üzerindeki etkisi analiz edilmiştir. 1996-2017 dönemini kapsayan analiz sonucunda, adı geçen ülkelerde yolsuzluğun kontrolü ile ticari küreselleşme arasında uzun dönemli bir ilişki olmadığı tespit edilmiştir. Buna karşılık, söz konusu dönemde Rusya ve Brezilya'da yolsuzluğun kontrolü ile finansal küreselleşme arasında uzun dönemli bir ilişki olduğu ortaya konulmuştur. Hindistan, Çin, Güney Afrika ve Türkiye için ise iki değişken arasında anlamlı bir ilişki yoktur.

Yolsuzluğun başarısız olmuş bir hesap verebilirlik anlamına geldiğine, bunun da başarısız bir demokrasi göstergesi olduğuna inanılmaktadır (Aranha, t.y, s. 4). Bu ifade tersten yorumlandığında, yolsuzlukla mücadelenin iyi işleyen bir demokrasiye eşlik ettiği belirtilebilir. Bu bağlamda, Power ve Taylor (2011, s.5) Brezilya'da 1980'lerde demokratikleşme yolunda atılan adımların ve 1990'larda hükümetin doğrudan ekonomik rolünün azalmasının yolsuzluğu gerektiği kadar azaltmadığını, ancak yolsuzluğun oluşumuna ortam sunan koşulları dramatik biçimde değiştirdiğini belirtmektedirler. Brezilya'da yolsuzluğun kontrolü incelendiğinde

(Şekil 3), önce artış, sonra ise azalış olduğu görülmektedir. Yani analiz edilen dönemde Brezilya yolsuzlukla mücadelede önce iyi bir performans sergilemiş, ancak bu iyileşme zamanla ortadan kalkmıştır. Yine Brezilya’da finansal küreselleşme indeksi incelendiğinde (Şekil 2), 2006 yılına kadar yükselen indeks değerinin, bu yıldan sonra azalış eğilimi sergilediği görülmektedir. Bu sonuç, iki değişken arasındaki pozitif uzun dönem ilişkisini görsel manada desteklemektedir. Rusya’da da ilginç bir durum söz konusudur. Zira analiz edilen dönem Rusya açısından, SSCB’nin dağılmasından sonra girilen bir dönüşüm sürecini ifade etmektedir. Şekil 3’te de görüldüğü gibi, yolsuzluğun kontrolü indeksi açısından Rusya en düşük indeks değerine sahip olan ülkedir. Bununla birlikte, yolsuzlukla mücadele konusunda genel olarak iyi bir performans sergilediği belirtilebilir. Finansal küreselleşme indeksi açısından da incelenen dönem boyunca bir artış eğilimi sergilemektedir (Şekil 2). Bu ilişki de iki değişken arasında Rusya için elde edilen uzun dönemli pozitif yönlü ilişkinin görsel bir ifadesi olarak değerlendirilebilir.

Acemoğlu ve Robinson’un da belirttiği gibi, kurumsal faktörler ülkelerin gelişmişlik düzeyleri üzerinde oldukça belirleyicidir. Kurumsal faktör denildiğinde ise hiç kuşkusuz akla gelen en önemli unsurlardan biri yolsuzluk ve bununla mücadeledir. Bu çalışmada, gelecek dönemde dünya ekonomisinde söz sahibi olmaya aday olan gelişen ülkelerin yolsuzlukla mücadele serüvenlerinin, bu ülkelerin dünya ekonomisi ile entegrasyonu üzerinde nasıl bir etki oluşturduğu incelenmiş; ülke temelinde farklı sonuçlar elde edilmekte birlikte, genel manada yolsuzlukla mücadelenin küresel ekonomiye entegrasyonu olumlu yönde etkilediği sonucuna ulaşılmıştır. Bu sonuçtan hareketle, gelişen ekonomilerin küresel ekonominin önemli bir parçası haline gelmelerinde yolsuzlukla mücadele politikalarının önemi vurgulanabilir (Acemoğlu ve Robinson, 2008; Acemoğlu, Fukuyama, North ve Rodrik, 2008; Anderson ve Marcouiller, 2002; Lavallée, E., 2005; Alvarez vd. 2018; Singh, 2019; Raza, Shah ve Arif, 2019; Hall ve Jones,1999)

Kaynakça

Acemoglu, D., North, D., Fukuyama, F. ve Rodrik, D. (2008). *Governance, Growth, and Development*. Washington D.C.: The World Bank.

Acemoglu, D., ve Robinson, J. (2008). *The Role of Institutions in Growth and Development*. Washington, D.C.: The World Bank.

Ades, A. ve Di Tella, R. (1997). The New Economics of Corruption: A Survey and Some New Results, *Political Studies*, XLV, 496-515.

Anderson, J.E. ve van Wincoop, E. (2003). Gravity with Gravitas: A Solution to the Border Puzzle, *American Economic Review*, 93(1), 170–92.

Álvarez, Inmaculada C., Barbero, J., Rodríguez-Pose, A. ve Zofio, J. L. (2018). Does Institutional Quality Matter for Trade? Institutional conditions in a sectoral trade framework, *World Development*, 103, 72-87. ISSN 0305-750X

Aranha, A.L. (t.y.). The Web of Accountability Institutions and Corruption Control in Brazil, 2018 OECD Global Anti-Corruption & Integrity Forum.

Asongu, S. (2014). Globalization (fighting), Corruption and Development How are These Phenomena Linearly and Nonlinearly Related in Wealth Effects?, *Journal of Economic Studies*, 41(3), 346-369.

Bell, H. A. (2011). Status of the 'BRICs': An Analysis of Growth Factors, *International Research Journal of Finance and Economics*, (69), 19-25.

Bitterhout, S. ve Simo-Kengne, B. D. (2020). The Effect of Corruption on Economic Growth in the BRICS Countries. A Panel Data Analysis, *EDWRG Working Paper* , No. 03-2020.

Brunner, H. P. W. ve Prasad, K. (2014). Regional Cooperation and Integration (RCI) and Trade-Driven Competitiveness - Is There a Relation to Inclusive Growth? - Overview of Economic Literature, *Robert H. Smith School Research Paper*, No: RHS 2500702. <http://dx.doi.org/10.2139/ssrn.2500702>

Das, J., ve DiRienzo. (2009). The Nonlinear Impact of Globalization on Corruption, *International Journal of Business and Finance Research*, 3(2).

Dünya Bankası (2020a), Erişim Tarihi: 30.04.2020, <https://info.worldbank.org/governance/wgi/Home/Documents>

Dünya Bankası (2020b), Erişim Tarihi: 30.04.2020, <https://info.worldbank.org/governance/wgi/>

ETH Zürich, Erişim Tarihi: 30.04.2020, https://ethz.ch/content/dam/ethz/special-interest/dual/kof-dam/documents/Globalization/2018/Variables_2018.pdf

Golden, M. A. (2002). Does Globalization Reduce Corruption? Some Political Consequences of Economic Integration, Erişim Tarihi: 08.05.2020, <https://www.semanticscholar.org/paper/Does-Globalization-Reduce-Corruption-Some-Political-Golden/199929e9d75e071424ea01aa5343887390e79855>

Göçer, İ. (2013). Ar-Ge Harcamalarının Yüksek Teknolojili Ürün İhracatı, Dış Ticaret Dengesi ve Ekonomik Büyüme Üzerindeki etkileri, *Maliye Dergisi*, 165, 215-240.

Hall, R. E. ve Jones, C. I. (1999). Why Do Some Countries Produce So Much More Output per Worker than Others. *Quarterly Journal of Economics*, 114(1), 83–116.

Jadhav P. (2012). Determinants of Foreign Direct Investment in BRICS Economies: Analysis of Economic, Institutional and Political Factor, *Procedia - Social and Behavioral Sciences*, 37, 5 – 14

Jain Arvind K. (2001), Corruption: A Review, *Journal Of Economic Surveys*, 15(1), 71-121.

KOF Swiss Economic Institute (2018). The KOF Globalisation Index – Revisited, *KOF Working Papers*, No. 439.

KOF Swiss Economic Institute, Erişim Tarihi: 30.04.2020, <https://kof.ethz.ch/en/forecasts-and-indicators/indicators/kof-globalisation-index.html>

Lalountas, D.A., Manolas, G.A. ve Vavouras, I.S. (2011). Corruption, Globalization and Development: How are These Three Phenomena Related?, *Journal of Policy Modeling*, 33(4), 636-648.

Lavallée, E. (2005). Governance, Corruption, and Trade: A North-South Approach. EURISCO, Université Paris Dauphine.

Pan, C., Chang, T. ve Wolde-Rufael, Y. (2015). Military Spending and Economic Growth in the Middle East Countries: Bootstrap Panel Causality Test, *Defence and Peace Economics*, 26 (24), 443-456.

Persyn, D. ve Westerlund, J. (2008). Error-correction-based Cointegration Tests for Panel Data. *The Stata Journal*, 8 (8), 232-241.

Pesaran, M. H. (2004). General Diagnostic Tests for Cross Section Dependence in Panels. *CWPE*, 0435.

Pesaran, M. H., (2007) A Simple Panel Unit Root Test in the Presence of Cross-Section Dependence, *Journal of Applied Econometrics* 22, 265-312.

Poullin, M. (2016-2017). Does Governance Matter for International Trade?. Master 2 Evaluation Economique Du Developpement Durable. Erişim Tarihi: 22.04.2020.

https://www.academia.edu/35109194/Poullin_Matthieu_2017_.Does_governance_matter_for_international_trade

Power, T. J. ve Taylor, M. M. (2011). Accountability Institutions and Political Corruption in Brazil, in *Corruption and Democracy in Brazil*, ed. by Power, Timothy J. & Taylor, Matthew M., University of Notre Dame.

Quah, J. S. T. (1982). Bureaucratic Corruption in the ASEAN Countries: A Comparative Analysis of Their Anti-Corruption Strategies. *Journal of Southeast Asian Studies*, 13(1), 153–77.

Raza, S., Shah, N. ve Arif, I. (2019). Relationship Between FDI and Economic Growth in the Presence of Good Governance System: Evidence from OECD Countries. *Global Business Review*. doi:10.1177/0972150919833484.

Roberta Gatti, 2004. Explaining Corruption: Are Open Countries Less Corrupt?, *Journal of International Development*, 16(6), 851-861.

Shabbir, G. ve Anwar, M. (2007). Determinants of Corruption in Developing Countries. *Hamburg Institute of International Economics*, (HWWI) Paper.

Shang-Jin Wei. (1999). Corruption in Economic Development - Beneficial Grease, Minor Annoyance, or Major Obstacle?. *Policy Research Working Paper*, No. WPS 2048. Washington, DC: World Bank.

Singh B. P.(2019). Does Governance Matter? Evidence from BRICS, *Global Business Review*, 1–18, DOI: 10.1177/0972150919861222

Sung, H-E, ve Chu, D. (2003). Does Participation in the Global Economy Reduce Political Corruption? *International Journal of Comparative Criminology*, 3(2), 94 – 118.

Topal, M.H., Ünver, M. (2016). Yolsuzluğun Belirleyicileri: Kırılgan Ekonomiler İçin Panel Eş-bütünleşme Analizi, *Balkan ve Yakın Doğu Sosyal Bilimler Dergisi*, 02(02), 58-68.

Transparency International, Erişim Tarihi: 08.05.2020, <https://www.transparency.org/what-is-corruption>.

Westerlund, J. (2007). Testing for Error Correction in Panel Data, *Oxford Bulletin of Economics and Statistics*, 69 (6), 709-748.

Wlei S.-J. (1999). Corruption in Economic Development, The World Bank Development Research Group Public Economics.

World Bank, Erişim Tarihi:08.05.2020, <https://datacatalog.worldbank.org/control-corruption-estimate-0>

World Economic Forum, The Global Competitiveness Report 2010-2011, 106- 287.

Yerdelen Tatoğlu, F. (2013). *İleri Panel Veri Analizi Stata Uygulamalı*. İstanbul: Beta.