



## GÖLYAKA İLÇESİNDE (DÜZCE) YEREL HALK TARAFINDAN KULLANILAN BİTKİLERİN YÖRESEL İSİMLERİ

Ayla KÖYSAL<sup>1</sup> ve Ernaz ALTUNDAĞ ÇAKIR<sup>2</sup>

<sup>1</sup> Düzce İl Tarım Orman Müdürlüğü, Düzce 0000-0003-2336-2293, ileti: aylakoysal@gmail.com

<sup>2</sup> Düzce Üniversitesi, Fen Edebiyat Fakültesi, Biyoloji Bölümü, Düzce 0000-0002-7290-8582: ileti: ernazaltundag@düzce.edu.tr

### Özet

İnsanoğlu ilkçağlardan günümüze kadar yaşadığı bölgede çevresindeki bitkilerden değişik amaçlarla yararlanmış, bu bitkileri çeşitli isimlerle adlandırarak bu adların kuşaklar boyunca nesilden nesile aktarılmasını sağlamıştır. Ülkemiz sahip olduğu bitki çeşitliliği, farklı coğrafik ve iklimsel özellikleri bakımından dünyanın en zengin bitki örtüsüne sahip ülkelerin başında gelmektedir. Çeşitli medeniyetlere ev sahipliği yapan Anadolu bu bitkilerden yararlanma bakımından oldukça zengin bir kültüre de ev sahipliği yapmaktadır. Ülkemizde var olan bu bitkilerin farklı yörelerde çeşitli isimler ile adlandırılması kültürel bir zenginlik olup, bu zenginliğin yapılan bilimsel çalışmalarla kayıt altına alınması büyük önem arz etmektedir. Bu çalışma Düzce'nin Gölyaka ilçesinde yöre halkı tarafından çeşitli amaçlarla kullanılan bitkilerin yöresel ve bilimsel adlarının belirlenmesi amacı ile yapılmıştır. Arazi çalışmaları 2019-2020 yılları arasındaki farklı vejetasyon tarihlerini kapsayan bu çalışmada Gölyaka ilçesine bağlı 10 köy araştırma bölgesi olarak seçilmiştir. Bu kapsamda yörede yaşayan halkın gıda, tıbbi, süs, hayvan yemi, yakacak ve boyama amaçlı olarak kullandığı yabani ve kültür bitkilerinin yöresel ve bilimsel isimlerinin kayıt altına alınması hedeflenmiştir. Yapılan araştırma sonucunda 44 familyaya ait 114 takson belirlenmiştir. Gölyaka'da teşhisi yapılan bitkiler için 189 farklı yöresel ismin kullanıldığı, bu bitkilerin geleneksel adlandırılmasında en yaygın kullanılan yaklaşımın renk özelliklerinden yararlanılarak olduğu belirlenmiştir.

**Anahtar Kelimeler;** Düzce, Gölyaka, Doğal Bitkiler, Yöresel İsim

### LOCAL NAMES OF PLANTS WHICH HAVE FOLK USAGE IN GÖLYAKA DISTRICT (DÜZCE)

### Abstract

The humankind has benefited from the plants around it for different purposes from ancient times until today and, by referring these plants with various names ensured. Our country is one of the countries with the richest vegetation in the world in terms of plant diversity, different geographical and climatic features. Anatolia, which has hosted various civilizations, is also home to a very rich culture in terms of benefiting from these plants. It is a cultural richness that these plants are referred with different names in different regions of our country, and it is of great importance to keep the record of this richness with scientific studies. This study was conducted for the aim of determining the local and scientific names of the plants used by locals in Gölyaka district of Düzce for various purposes. In this study, whose field works cover different vegetative dates between 2019 and 2020, 10 villages of Gölyaka district were selected as research areas. In this context, it is aimed to record the local and scientific names of the plants used by the people living in the region for food, medicinal, handicraft, fodder, firewood and dye purposes. As a result of the research, 114 taxa belonging to 44 families were determined. It has been recorded that 189 different local names are being used in Gölyaka, and the most commonly used approach in the traditional naming of these plants is using the color features.

**Keywords;** Düzce, Gölyaka, Natural Plants, Local Name.

## 1. Giriş

İnsanoğlu ilk çağlardan günümüze kadar yaşadığı bölgedeki bitkilerden öncelikli olarak besin kaynağı ve sağlık problemlerinde kullanmak üzere çok farklı amaçlarla yararlanmıştır. Hangi bitkilerin şifalı hangilerinin zehirli olduğu bilgisini deneme yanılma yoluyla edinen insanoğlu bu bilgileri nesiller boyunca aktarmıştır (Yeşil ve Akalın, 2010:90-91; Dikilitaş ve ark., 2016:253). Çevresindeki bitkilerden çeşitli amaçlarla yararlanan Anadolu'da halk gıda, ilaç ve boyar madde olarak kullanılan, aynı zamanda güzel kokulu veya zehirli olan bitkileri edindikleri tecrübelerle tanımakta ve bunlara özel adlar vermektedir. Türkçe bitki adları ile ilgili ilk bilgiler 11. yüzyılda Kaşgarlı Mahmut tarafından yazılmış olan "Dîvânü Lugâti't-Türk" te yer almaktadır. Bu kitapta yer alan Türkçe bitki adlarının birçoğu günümüzde Anadolu'da yaygın olarak kullanılmaktadır. Yurdumuzun bitki çeşitliliği ile ilgili "Abide Eser" olarak kabul edilen "Flora Orientalis" adlı eserde Anadolu bitkilerinin bilimsel adlarının yanı sıra 20 kadar bitki türünün Türkçe yöresel adı kayıtlıdır (Baytop, 2007).

Türkiye'de bitkilere yöresel ad verilmesinde, bitkinin kullanılışı, morfolojik özellikleri veya yetiştirme ortamının dikkate alındığı anlaşılmaktadır. Aynı zamanda ayı soğanı, domuz pıtrağı, deve kulağı, eşek diken, kurt boğan, it burnu gibi hayvan adları da bitki adlandırılmasında yaygın kullanılmıştır (Baytop, 2007). Bitkilerin yöresel isimlerinin ve kullanımlarının ülkeden ülkeye, ilden ile, köyden köye ve hatta aynı köyün insanları arasında bile çok çeşitlilik gösterdiği yöresel isim çeşitliliğinden anlaşılmaktadır (Yıldırım, 2004:176). Gerek Anadolu ağzlarında, gerekse yazı dilimizde bitki adlarının önemli bir yeri vardır. Bitki adlarının önemli bir yer tutmasında Türk insanının doğayla iç içe yaşaması, tarım ve hayvancılıkla uğraşması, ekip biçtiği toprağı "sadık bir yâr" olarak görmesi gibi faktörler etkili olmuştur (Alkayış, 2019).

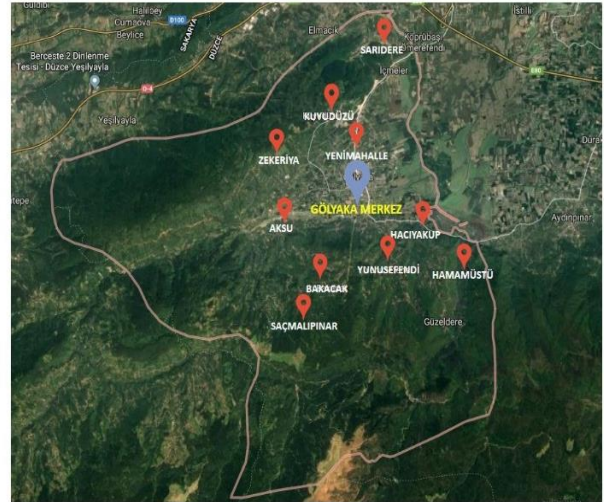
Etnobotanik insanlarla bitkiler arasındaki ilişkileri inceler (Ertuğ, 2004:181). Etnobotanik çalışmalar ile insanlarla bitkilerin milyonlarca yıldan beri devam eden karşılıklı etkileşimleri incelenerek, bu bitkilerin hangi amaçlarla ve nasıl kullanıldıklarının araştırılmasının yanı sıra bu bitkilere verilen yöresel adları da kayıt altına alınmaktadır (Altundağ ve Özhatay 2009:104-114; Sevgi ve ark., 2018:36).

Araştırma sahası olarak seçilen Gölyaka ilçesi, Marmara bölgesi ile Karadeniz bölgesi arasında yer alarak geçiş güzergâhı üzerinde bulunan Düzce iline bağlıdır. Gölyaka ilçesi iklim ve habitat özellikleri ile oldukça zengin bir flora ve vejetasyona sahip olmasının yanı sıra

zengin bir kültürel çeşitliliği de içermektedir (Aksoy ve ark., 2015:409-410). Yapılan bu çalışma ile Düzce ili Gölyaka ilçesinde geleneksel kullanımı olan bitkilerin yöresel adları kayıt altına alınmıştır.

## 2. Yöntem

Araştırmanın yapıldığı Gölyaka ilçesi, yurdumuzun Karadeniz Bölgesi'nde Düzce sınırları içerisinde yer almaktadır. Düzce ilinin batı ucunda yer alan Gölyaka ilçesinin yüzölçümü 219,983 km<sup>2</sup>'dir. Gölyaka ilçesinde iklim olarak, tipik Karadeniz iklimi gözlenir. Geleneksel kullanıma sahip bitki örneklerinin yöresel isimlerini kayıt etmek amacıyla 2019-2020 yılları arasındaki farklı vejetasyon dönemlerinde Hacıyakup, Aksu, Zekeriya, Saridere, Kuyudüzü, Yenimahalle, Saçmalpınar, Yunusefendi, Hamamüstü ve Bakacak köylerine ziyaretler yapılmıştır. Bu köylerin seçiminde ilçenin florasını ve kültürel çeşitliliğini yansıtmaya açısından farklı habitatta bulunan köylerin seçilmesine dikkat edilmiştir. Bitki örneklerinin toplandığı köylerin haritadaki yerleri Şekil 1' de verilmiştir.



Şekil 1. Gölyaka'da arazi çalışmalarının gerçekleştirildiği köylerin ilçe haritasındaki yerleri.

Çalışma bölgesinde kaynak kişi olarak, belirlenen köylerde yaşayan farklı yaşta (20-90 yaş) 114 kişi ile görüşme yapılmıştır. Kaynak kişilerin kullandıkları bitkiler ile ilgili bilgi toplanırken bitkinin yöresel ismi kayıt edildikten sonra bitki örnekleri kaynak kişi ile birlikte araziye çıkılarak bitkilerin doğal yetiştirme alanından toplanmıştır. Ayrıca daha önce evinde var olup kuruttuğu ve sakladıkları bitkiler de varsa onlardan da örnekler alınmıştır. Toplanan bitki örnekleri herbaryum tekniğine göre kurutulmuş ve Düzce Üniversitesi Orman Fakültesi Herbaryumu'nda korunmaktadır. Kültür bitkilerinin herbaryum örnekleri hazırlanmamıştır. Toplanan bitkilerin teşhisinde kaynak

olarak P.H Davis'in "Flora of Turkey and the East Aegean Islands" adlı eserlerinden faydalanılmıştır (Davis, 1965-1985). Bilimsel isimlerin güncel durumları The Plantlist web sitesinden kontrol edilerek düzeltilmiştir (www.theplantlist.org).

### 3. Bulgular

Gölyaka ilçesine ait olan köylerde yapılan çalışma sonucunda yöre halkı tarafından çeşitli amaçlarla

geleneksel kullanıma sahip olan bitkilerin yöresel isimleri Çizelge 1'de bitkilerin bilimsel isimlerine göre alfabetik düzende sunulmuştur. Bitkilerin familyaları bilimsel isminden sonra parantez içinde yazılmıştır. 114 kaynak kişi ile görüşme sonucunda bilimsel teşhisleri tamamlanan 114 taksona ait toplam 189 yöresel isim kayıt edilmiştir. Yöresel bitki isimleri kaynak kişilerden kayıt edilirken telaffuz farklılığı göz önüne alınmış ve listede her biri ayrı bir isim olarak yazılmıştır.

Çizelge 1. Araştırma sonucu Gölyaka ilçesi çevresinde tespit edilen bitki ve mantarların yöresel isimleri.

| Bilimsel İsim   | Yöresel İsim                             |
|---|--|
| <i>Alcea apterocarpa</i> (Fenzl) Boiss                                | Fatma ana, Gül hatmi                     |
| * <i>Allium porrum</i> L. (Liliaceae)                                 | Pırasa                                   |
| <i>Alnus glutinosa</i> (L.) Gaertn. (Betulaceae)                      | Kızılağaç                                |
| <i>Alopecurus myosuroides</i> Huds. (Poaceae)                         | Tilki kuyruğu                            |
| <i>Amaranthus hybridus</i> L. (Amaranthaceae)                         | Ciclega, Hoşgrın, Hoşkırın, Karahoşkırın |
| * <i>Anethum graveolens</i> L. (Apiaceae)                             | Dere otu                                 |
| <i>Anthemis cotula</i> L. (Asteraceae)                                | Mayıs papatyası                          |
| <i>Arum orientale</i> M. Bieb. (Araceae)                              | Yılan otu, Yılan yastığı                 |
| * <i>Avena sativa</i> L. (Poaceae)                                    | Yulaf                                    |
| <i>Bellis perennis</i> L. (Asteraceae)                                | Papatya                                  |
| * <i>Beta vulgaris</i> L. (Amaranthaceae)                             | Çükündür, Kırmızı pancar, Pezük          |
| * <i>Brassica oleracea</i> L. (Brassicaceae)                          | Beyaz lahanası                           |
| * <i>Brassica oleracea</i> L. var. <i>acephala</i> DC. (Brassicaceae) | Karalahana                               |
| <i>Cahystegia sepium</i> (L.) R. Br. (Convolvulaceae)                 | Bürük otu, Sarmaşık, Tarla sarmaşığı     |
| * <i>Capsicum annuum</i> L. (Solanaceae)                              | Kırmızı biber                            |
| <i>Carpinus betulus</i> L. (Betulaceae)                               | Gürgen                                   |
| <i>Castanea sativa</i> Mill. (Fagaceae)                               | Kestane                                  |
| <i>Chaerophyllum byzantinum</i> Boiss. (Apiaceae)                     | Baldıran otu, Mendek otu                 |
| <i>Chelidonium majus</i> L. (Papaveraceae)                            | Kırlangıç kuyruğu, Kırlangıç otu         |
| <i>Chondrilla juncea</i> L. (Asteraceae)                              | Sakız otu                                |
| <i>Cichorium intybus</i> L. (Asteraceae)                              | Hindibağ                                 |
| <i>Cirsium vulgare</i> L. (Asteraceae)                                | Deve dikenini, Eşek dikenini             |
| * <i>Citrullus lanatus</i> (Thunb.) Matsum. & Nakai (Cucurbitaceae)   | Bostan, Karpuz                           |
| * <i>Coriandrum sativum</i> L. (Apiaceae)                             | Ahusho, Kinzi, Kişniş                    |

Çizelge 1'in devamı

| Bilimsel İsim  | Yöresel İsim                                 |
|--|--|
| <i>Cornus mas</i> L. (Cornaceae)   | Kızılçık                                     |
| * <i>Corylus avellana</i> L. (Betulaceae)  | Fındık                                       |
| <i>Cota tinctoria</i> (L.) J. Gay. (Asteraceae)                                      | Boyacı papatyası, Papatya                    |
| * <i>Cucurbita maxima</i> Duchesne (Cucurbitaceae)                                   | Bal kabağı, Kara kabak                       |
| * <i>Cucurbita moschata</i> Duchesne (Cucurbitaceae)                                 | Ak kabak, Balkabağı, Beyaz kabak, Kabak      |
| * <i>Cydonia oblonga</i> Mill. (Rosaceae)  | Ayva   |
| <i>Diospyros lotus</i> L. (Ebenaceae)  | Yabani hurma                                 |
| <i>Dorycnium graecum</i> (L.) Ser. (Fabaceae)  | Yabani yonca, Yonca                          |
| <i>Echium vulgare</i> L. (Boraginaceae)  | Engerek otu, Yara otu                        |
| <i>Equisetum arvense</i> L. (Equisetaceae)   | At kuyruğu, Çam otu, Kilit otu, Şeytanı çamı |
| <i>Eruca vesicaria</i> (L.) Cav (Brassicaceae)                                       | Roka   |
| <i>Euphorbia helioscopia</i> L. (Euphorbiaceae)                                      | Sütleğen                                     |
| <i>Fagus orientalis</i> Lipsky (Fagaceae)  | Kayın  |
| <i>Ficaria verna</i> Huds. (Ranunculaceae)   | Düğün çiçeği, Horoz otu                      |
| * <i>Ficus carica</i> L. (Moraceae)  | İncir  |
| * <i>Fragaria vesca</i> L. (Rosaceae)  | Dağ çileği                                   |
| <i>Galega officinalis</i> L. (Fabaceae)  | Arı otu, Fiğ                                 |
| * <i>Helianthus tuberosus</i> L. (Asteraceae)  | Yer elması                                   |
| <i>Helleborus orientalis</i> Lam. (Ranunculaceae)                                    | Bohça otu, Çöpleme                           |
| <i>Heracleum platytaenium</i> Boiss. (Apiaceae)                                      | Ezelte                                       |
| * <i>Hydrangea macrophylla</i> (Thunb.) Ser. (Brassicaceae)                          | Ortanca                                      |
| <i>Hypericum calycinum</i> L. (Hypericaceae)   | Kılıç otu                                    |
| <i>Hypericum perforatum</i> L. (Hypericaceae)  | Sarı kantaron                                |
| * <i>Juglans regia</i> L. (Juglandaceae)   | Ceviz  |
| <i>Lamium purpureum</i> L. (Lamiaceae)   | Ballıbaba                                    |
| <i>Lapsana communis</i> L. (Asteraceae)  | Sütlü ot                                     |
| * <i>Laurus nobilis</i> L. (Lauraceae)   | Defne  |
| <i>Leucanthemum vulgare</i> (Vaill.) Lam. (Asteraceae)                               | Süs papatyası                                |
| <i>Lysimachia punctata</i> L. (Primulaceae)  | Karga otu                                    |
| * <i>Malus sylvestris</i> (L.) Mill. (Rosaceae)                                      | Elma   |
| <i>Malva nicaeensis</i> All. (Malvaceae)   | Boloşe, Ebegümece, Ebelik, Höngül            |
| <i>Medicago arabica</i> (L.) Huds. (Fabaceae)  | Yonca  |
| <i>Medicago minima</i> (L.) L. (Fabaceae)  | Yonca  |
| <i>Melissa officinalis</i> L. (Lamiaceae)  | Arhana, Rahana, Reyhan                       |
| <i>Mentha longifolia</i> (L.) L. subsp. <i>typhoides</i> (Briq.) Harley. (Lamiaceae) | Yabani nane                                  |
| <i>Mentha piperita</i> L. (Lamiaceae)  | Nane   |
| <i>Mespilus germanica</i> L. (Rosaceae)  | Muşmula, Töngel                              |

Çizelge 1'in devamı

| Bilimsel İsim  | Yöresel İsim                                      |
|--|---|
| * <i>Mirabilis jalapa</i> L. (Nyctaginaceae)           | Akşam sefası                                      |
| * <i>Morus alba</i> L. (Moraceae)                      | Beyaz dut, Dut                                    |
| <i>Oenanthe pimpinelloides</i> L. (Apiaceae)           | Kaz ayağı, Sirken                                 |
| <i>Petasites hybridus</i> (L.) (Asteraceae)            | Kabalak, Öksürük otu                              |
| * <i>Petroselinum crispum</i> (Mill.) Fuss (Apiaceae)  | Maydanoz  |
| * <i>Phaseolus vulgaris</i> L. (Fabaceae)              | Fasulye   |
| <i>Phytolacca americana</i> L. (Phytolaccaceae)        | Şekerci boyası, Zıkkım otu                        |
| * <i>Pinus sylvestris</i> L. (Pinaceae)                | Çam   |
| * <i>Pisum sativum</i> L. (Fabaceae)                   | Bezelye   |
| <i>Plantago lanceolata</i> L. (Plantaginaceae)         | Yılan dili  |
| <i>Plantago major</i> L. (Plantaginaceae)              | Damar otu, Damarlı ot, Sınır otu                  |
| <i>Platanus orientalis</i> L. (Platanaceae)            | Çınar, Kavran                                     |
| * <i>Populus alba</i> L. (Salicaceae)                  | Kavak   |
| * <i>Portulaca oleracea</i> L. (Portulacaceae)         | Semiz otu   |
| <i>Potentilla reptans</i> L. (Rosaceae)                | Beş parmak otu                                    |
| <i>Primula vulgaris</i> Huds. (Primulaceae)            | Yabani menekşe                                    |
| * <i>Prunus avium</i> (L.) Moench (Rosaceae)           | Beyaz kiraz, Kiraz                                |
| * <i>Prunus cerasifera</i> Ehrh. (Rosaceae)            | Erik  |
| * <i>Prunus cerasus</i> L. (Rosaceae)                  | Vişne   |
| <i>Prunus laurocerasus</i> L. (Rosaceae)               | Karayemiş, Laz üzümü, Taflan                      |
| * <i>Pyrus communis</i> L. (Rosaceae)                  | Armut   |
| <i>Ribes rubrum</i> L. (Grossulariaceae)               | Kuş üzümü   |
| <i>Robinia pseudoacacia</i> L. (Fabaceae)              | Akasya  |
| <i>Rosa canina</i> L. (Rosaceae)                       | Kuşburnu  |
| * <i>Rosmarinus officinalis</i> L. (Lamiaceae)         | Biberiye  |
| <i>Rubus discolor</i> Weihe & Nees (Rosaceae)          | Böğürtlen, Böğürtleyen                            |
| <i>Rubus hirtus</i> Waldst. & Kit. (Rosaceae)          | Böğürtlen, Böğürtleyen                            |
| <i>Rumex conglomeratus</i> Murray (Polygonaceae)       | Ebelik otu, Efelek, Evelek, Labada                |
| <i>Salix babylonica</i> L. (Salicaceae)                | Salkım söğüt                                      |
| <i>Salvia forskalei</i> L. (Lamiaceae)                 | Ballı ot, Bannık                                  |
| * <i>Salvia tomentosa</i> Mill. (Lamiaceae)            | Adaçayı   |
| <i>Sambucus ebulus</i> L. (Adoxaceae)                  | Yer mürveri, Yidin, Yiğidin, Yiğidin otu, Yiyidin |
| <i>Satureja hortensis</i> L. (Lamiaceae)               | Azıbra  |
| <i>Smilax excelsa</i> L. (Smilacaceae)                 | Diken ucu, Kırçan otu                             |
| * <i>Solanum melongena</i> L. (Solanaceae)             | Baldırcan, Patlıcan                               |
| <i>Tanacetum parthenium</i> (L.) Sch. Bip (Asteraceae) | Papatya   |
| <i>Taraxacum laevigatum</i> (Willd.) DC. (Asteraceae)  | Karahindiba, Karahindibağ                         |
| <i>Thymus longicaulis</i> C. Presl (Lamiaceae)         | Asıbra, Azıbra, Kekik, Yabani kekik               |

Çizelge 1'in devamı

| Bilimsel İsim   | Yöresel İsim                                       |
|---|--|
| * <i>Tilia tomentosa</i> Moench (Malvaceae)               | Ihlamur  |
| <i>Trachystemon orientalis</i> (L.) D. Don (Boraginaceae) | Galdırık, Hodan, Ispit, Kaldirek, Kaldirik, Tomaro |
| <i>Trifolium hybridum</i> L. (Fabaceae)                   | Yonca  |
| <i>Trifolium pratense</i> L. (Fabaceae)                   | Ak üçgül, Üçgül, Yonca                             |
| * <i>Triticum durum</i> Desf. (Poaceae)                   | Buğday   |
| <i>Urtica dioica</i> L. (Urticaceae)                      | Dalan, Isırgan, Isırgan otu                        |
| * <i>Vicia faba</i> L. (Fabaceae)                         | Bakla  |
| <i>Vinca major</i> L. (Apocynaceae)                       | Menekşe  |
| <i>Viscum album</i> L. (Santalaceae)                      | Armut purçu, Çekem, Ökse otu                       |
| * <i>Vitis labrusca</i> L. (Vitaceae)                     | Kara üzüm, Kokulu üzüm                             |
| * <i>Zea mays</i> L. (Poaceae)                            | Darı, Mısır  |
| * <i>Zinnia elegans</i> L. (Asteraceae)                   | Kirli hanım çiçeği, Papatya                        |
| * <i>Zinnia angustifolia</i> Kunth (Asteraceae)           | Kirli hanım çiçeği, Papatya                        |

\* Yetiştirme biçimine göre kültür bitkileridir.

#### 4. Sonuç ve Tartışma

İnsanların bitkilerden faydalanabilmeleri için öncelikle onları adlandırmaları gerekmektedir. Farklı kültürlerdeki insanlar kendi çevresinde bulunan, yetiştirdiği ya da takas yoluyla sağladığı bitkileri kendi kültürüne göre kullanmakta ve adlandırmaktadır. İnsanlar çeşitli amaçlarla kullandıkları bu bitkilerin adlandırılmasında bitkilerin kullanım özelliklerini, renklerini, görünümünü ve daha birçok özelliklerini dikkate almıştır (Alkayış, 2019). Çalışma bölgemizde kaynak kişiler ile yapılan görüşmeler sonucu teşhisi yapılan bitki adlarında da bu özellikler görülmüştür. Bu isimlendirmeler aşağıdaki şekilde gruplandırılmıştır.

**Renk özelliğinden yararlanarak adlandırılan bitkiler;** Beyaz dut, Beyaz kabak, Beyaz kiraz, Beyaz lahana, Karahindibağ, Karahoşkiran, Kara kabak, Karalahana, Kara üzüm, Kırmızı biber, Kırmızı pancar, Kızılağaç, Sarı kantaron,

**Belirgin bir özelliğine göre adlandırılan bitkiler;** Arı otu ve Ballıbaba (arılar için nektar ihtiva eder), Isırgan (bitkinin içerdiği sıvı ciltte kaşıntı yapar), Diken ucu (bitkide dikenler yer alır), Sakız otu (gövdesi taze iken sakız gibi gri yapışkan bir madde içerir), Sütleşen (gövde ve dalları kırıldığında süt benzeri beyaz bir sıvı çıkarır), Şekerci boyası (bitki bünyesinde boyar madde ihtiva eder).

**İnsan ismine göre adlandırılan bitkiler;** Fatma ana, Reyhan, Yiğidin.

**Hayvan ismine göre adlandırılan bitkiler;** At kuyruğu, Arı otu, Engerek otu, Deve diken, Eşek diken, Horoz otu, Karga otu, Kaz ayağı, Kırlangıç otu, Kırlangıç kuyruğu, Kuşburnu, Kuş üzümü, Tilki kuyruğu, Yılan dili, Yılan otu, Yılan yastığı.

**Organ ismine göre adlandırılan bitkiler;** At kuyruğu, Baldıran otu, Beş parmak otu, Çükündür, Damar otu, Kaz ayağı, Kırlangıç kuyruğu, Kuşburnu, Tilki kuyruğu, Yılan dili.

**Nesne ismine göre adlandırılan bitkiler;** Adaçayı, Armut purçu, Bürük otu, Deve diken, Diken ucu, Eşek diken, Kılıç otu, Kilit otu, Sakız otu, Salkım söğüt, Yılan yastığı.

**Zehirli olma özelliğine göre adlandırılan bitkiler;** Zıkkım otu.

**Kullanım özelliklerine göre adlandırılan bitkiler;** Arı otu (arılar bal yapımında kullanır), Şekerci boyası (yün boyamada kullanılır).

**Yetiştirme ortamına göre adlandırılan bitkiler;** Dere otu, Dağ çileği, Tarla sarmaşığı, Yer elması.

**Doğallığı dikkat çekerek adlandırılan bitkiler;** Kültür bitkilerinden farklı olarak doğal ortamda yetişen bitkilere Yabani hurma, Yabani yonca, Yabani nane, Yabani menekşe, Dağ çileği isimleri verilmiştir.

Yörede yapılan çalışma sonucu elde edilen bulgularımız bölgede yakın il ve ilçelerde yapılan diğer etnobotanik çalışmalarla karşılaştırılarak da değerlendirilmiştir. Bu amaçla Düzce ili ve yakın çevresinde yapılan literatür çalışmalarına örnek olarak Koçyiğit (2005), Kızılarşlan ve Özhatay (2009), Koyuncu ve ark. (2009), Doğru Koca ve Yıldırım (2010), Batı (2018), Gürbüz ve ark. (2019) çalışmaları değerlendirilmiştir.

Çalışmamızda *Hypericum calycinum* bitkisi “Kılıç otu” olarak adlandırılmıştır. Aynı bitki Yalova ilinde yapılan çalışmada “Saat çiçeği”, “Sicim otu”, “Yaban gülü” ve “Tavuk yumurtalamaz” isimleri ile adlandırılmıştır (Koçyiğit, 2005:60). Bu bitkinin İzmit Körfezi’nde yapılan çalışmada da “Güneşotu”, “Geyikotu”, “Koyunkıran”, “Kamaniçaotu” isimleri ile adlandırıldığı görülmektedir (Kızılarşlan ve Özhatay, 2009:42).

Düzce yöresinde Gürbüz ve ark. (2019)’ da yaptığı bir çalışmada “Efelek”, “Pazi” olarak bilinen *Beta vulgaris* türüne bu yöresel isimlerin yanında çalışma alanımız Gölyaka’da “Kırmızı pancar”, “Pezük”, “Çükündür” adının da verildiği ve aynı bitkinin değişik isimlerle de adlandırıldığı tespit edilmiştir. Çalışma bölgemizde *Bellis perennis* bitkisi yöre halkı tarafından “Papatya” olarak adlandırılırken, Yalova ilinde yapılan çalışmada aynı bitki için “Koyungözü” ve “Nineotu” isimlerinin kullanıldığı görülmüştür (Koçyiğit, 2005:33). *Cichorium intybus* bitkisi çalışmamızda “Hindibağ” olarak isimlendirilirken Yalova ilinde yapılan çalışmada “Sakız otu” ve “Sakızlık otu” olarak adlandırılmaktadır (Koçyiğit, 2005:36). Çalışmamızda *Mespilus germanica* bitkisi “Töngel”, “Muşmula” isimleri ile adlandırılırken aynı bitki için Yalova ilinde yapılan çalışmada “Beşbüyük”, “Döngel” “Oşhamuşk” gibi yöresel bazı isimlerin kullanıldığı görülmektedir (Koçyiğit, 2005:110). Bu bitki için kullanılan “Töngel” ve “Döngel” ismi yöresel olarak telaffuz farklılığı içeren bitkilere örnek olarak gösterilebilir.

*Laurus nobilis* bitkisi çalışmamızda “Defne” olarak adlandırılırken aynı bitki İzmit Körfezi yöresinde yapılan çalışmada farklı telaffuz biçimleri ile “Depne” ve “Define” olarak adlandırılmıştır (Kızılarşlan ve Özhatay, 2009).

Çalışmamızda *Amaranthus hybridus* olarak tespit edilen ve yörede “Ciclega”, “Karahoşkıran”, “Hoşkıran”, “Hoşgrın” olarak isimlendirilen bitkinin Akçakoca (Düzce) ilçesinin florası ve etnobotanik özellikleri adlı çalışmada *Amaranthus lividus* türünde yörede “Hoşguran” ve “Kızılca mancar” olarak benzer yöresel isimlerle bulunduğu tespit edilmiştir (Doğru Koca ve Yıldırım, 2010:64). Çalışma alanımız olan Gölyaka

ilçesinde *Rumex conglomeratus* türü “Labada”, “Efelek”, “Evelek”, “Ebelik otu” gibi isimlerle adlandırılırken, İzmit Körfezi yöresinde *Rumex pulcher* türüne de “Efelek”, “Evelek”, “Ebelik otu” gibi benzer yöresel isimler verildiği görülmektedir (Kızılarşlan ve Özhatay, 2009:44). Çalışmamızda “At kuyruğu”, “Çam otu”, “Kilit otu”, “Şeytanı çamı” olarak adlandırılan *Equisetum arvense* türünün Düzce yöresinde Gürbüz ve ark. (2019)’da yaptığı bir başka çalışmada *Equisetum telmateia* türü ile aynı isimlerle adlandırıldığı dikkati çekmiştir.

Gölyaka ilçesinde *Mentha longifolia* subsp. *typhoides* türünün “Yabancı nane” olarak isimlendirildiği, aynı bitkinin Düzce yöresinde yapılan farklı çalışmalarda “Anık otu”, “Anuk” olarak adlandırıldığı, Yalova ve Akçakoca da ise aynı türe “Eşek nanesi”, “Köpek nanesi” isimlerinin verildiği bildirilmiştir (Koçyiğit, 2005:67; Doğru Koca ve Yıldırım, 2010:66; Gürbüz ve ark., 2019:26). Araştırma bölgesinde Aksu köyünde yaşayan halk tarafından çok kullanılan *Melissa officinalis* türüne ait bitki “Reyhan”, “Arhana” ve “Rahana” olarak adlandırılmıştır. Aynı bitki İzmit Körfezi yöresinde yapılan bir çalışmada “Oğulotu”, “Saçkıran”, “Yabancı dereotu”, “Yabancı ısırganı” olarak adlandırılmıştır (Kızılarşlan ve Özhatay, 2009:42). Çalışma bölgemizde tespiti yapılan *Chaerophyllum byzantinum* bitkisi yörede “Baldıran otu”, “Mendek otu” gibi isimlerle adlandırılırken İzmit Körfezi’nde yapılan çalışmada aynı bitkiye “Yoğurtotu”, “Çarşır”, “Çarşırotu” gibi isimlerin verildiği görülmektedir (Kızılarşlan ve Özhatay, 2009:40).

Çalışmamızda *Hypericum perforatum* olarak tespit edilen ve yörede “Sarı kantaron” olarak isimlendirilen bitkinin Sakarya (Geyve)’de yapılan çalışmada “Kantaron”, “Mayasıl otu”, “Yara otu” olarak adlandırıldığı tespit edilirken, Bilecik yöresinde yapılan çalışmada “Binbirdelikotu”, İzmit Körfezi çevresinde yapılan çalışmada da “Kanterçiçeği” ve “Kantaron” adını aldığı görülmüştür (Kızılarşlan ve Özhatay, 2009:42; Koyuncu ve ark., 2009:129; Batı, 2018:103).

Araştırma bölgesindeki kaynak kişilerce “Kaz ayağı” ismi ile adlandırılan *Oenanthe pimpinelloides* türünün İzmit Körfezi’nde yapılan çalışmada aynı ismin dışında “Kazayak”, “Kazyacı”, “Kazyak”, “Kazbacacı”, “Yabancı maydanoz”, “Kazyakotu” gibi değişik isimlerle adlandırıldığı tespit edilmiş, bu bitkiye Akçakoca bölgesinde de “Kişkiş otu”, “Kalçak mancarı” gibi farklı adların verildiği kaydedilmiştir (Kızılarşlan ve Özhatay, 2009:43; Doğru Koca ve Yıldırım, 2010:66). Gölyaka yöresinde “Diken ucu”, “Kırçan otu” olarak adlandırılan *Smilax excelsa* türü Düzce ilinde yapılan diğer bir çalışmada “Burçman”, “Diken ucu”, “Gıcır diken”, “Karasal diken”, “Melovcan”, “Meloncan diken”, “Melican”, “Meravcan” isimleri ile bilinmektedir

(Gürbüz ve ark., 2019:54). Bu bitkinin İzmit Körfezi yöresinde “Gırcırdakdiken”, “Kuşevin”, “Zimilaçidiken”, Yalova ilinde “Gırcır” ve Akçakoca’da “Melülcan” ve “Kuş mancan”, Sakarya (Geyve) yöresinde “Zimilacı”, “Zimilaçı”, “Zimbilaçı”, “Özbek diken”, “Melevcen” gibi isimlerle adlandırıldığı görülmüştür (Koçyiğit, 2005:145; Kızılarşlan ve Özhatay, 2009:44; Koyuncu ve ark., 2009:133; Doğru Koca ve Yıldırım, 2010:66).

Çalışmamızda *Rosa canina* bilimsel ismi ile adlandırılan ve genelde yaygın olarak “Kuşburnu” olarak da bilinen bitkinin Sakarya (Geyve) ve Bilecik yöresinde yapılan çalışmalarda “Yaban gülü”, Yalova çevresinde yapılan çalışmada “Köpek gülü”, İzmit Körfezi çevresinde yapılan çalışmada ise “Dikenbaşı”, “Öküzgözü”, “Köpekgülü”, “Yabanigül”, Düzce yöresinde yapılan diğer bir çalışmada da aynı bitki için “Gül tomurcuğu”, “İtburnu”, “Kuşburnu”, “Köpekdiken”, “Yabangülü” adlandırılmalarının yapıldığı görülmüştür (Koçyiğit, 2005:112; Kızılarşlan ve Özhatay, 2009:44; Koyuncu ve ark., 2009:127; Batı, 2018:99; Gürbüz ve ark., 2019:28).

Çalışmamızda *Trachystemon orientalis* bilimsel ismi ile bilinen ve bölgede çok yaygın kullanımı olan “Kaldirik”, “Kaldirek”, “Galdırık”, “Hodan”, “İspit” ve “Tomaro” isimleri ile bilinen bitki, Yalova yöresinde yapılan bir çalışmada “Zılbirt” olarak adlandırılmıştır (Koçyiğit, 2005:24).

Çalışma bölgemizde hemen hemen her yerde yetişen ve yörede çok iyi bilinen *Sambucus ebulus* türü için “Yiğidin”, “Yidin”, “Yıyidin” isminin yanında Düzce ve Akçakoca yöresinde “Gülüzotu”, “Gülüz”, “Nivirdin”, “Nivürden”, “Onjura”, “Öküz Kuyruğu”, “Sultanotu” ve “Şahmelik” gibi adlandırmaların da olduğu görülmüştür (Doğru Koca ve Yıldırım, 2010:65; Gürbüz ve ark., 2019:51). Yalova ilinde yapılan çalışmada bu bitkinin “Sultanotu” ve “Pıramu” isimleri ile adlandırıldığı kaydedilmiştir (Koçyiğit, 2005:26). İzmit Körfezi çevresinde yapılan çalışmada ise bu bitki için “Şahmelekotu”, “Şahmelek”, “Sultan”, “Piran”, “Lüver” ve “Lor” gibi farklı adlandırmaların olduğu görülmüştür (Kızılarşlan ve Özhatay, 2009:44).

Yapılan arazi çalışmalarında bitki adlandırılmasında yöre halkının aynı cinsin farklı türlerine de aynı ismi verdiği görülmüştür. *Zinnia elegans* ve *Zinnia angustifolia* türlerinin ikisine birden “Papatya” denildiği tespit edilirken, *Medicago arabica*, *Medicago minima*, *Dorycnium graecum*, *Trifolium hybridum*, *Trifolium pratense* gibi aynı familyanın farklı türlerine “Yonca” isminin verildiği kaydedilmiştir.

Elde edilen bilgiler ışığında çalışma alanımıza yakın bölgelerde yapılan diğer çalışmalarda tespit edilen taksonların bölgede yaşayan halk tarafından aynı tür için farklı isimlerle adlandırıldığı belirlenmiştir. Çalışmada göze çarpan diğer bir noktada karşılaştırma yapılan diğer yörelerde bazı taksonlar için ortak adlandırmanın yapıldığıdır. Gürbüz ve ark. (2019)’da yapmış olduğu çalışmada *Rosa canina* türü için “Kuşburnu”, *Smilax excelsa* türü için “Diken ucu” isimlerinin yapılan çalışmada tespiti yapılan aynı türlerde de ortak isim olarak kullanıldığı tespit edilmiştir. Çalışma bölgesinde belirlenen taksonların yöre halkı tarafından adlandırılmasında bu bitkilerin kullanımının yanında renk, biçim ve görünümünün dikkate alındığı, bitkilerin geleneksel adlandırılmasında en yaygın kullanılan yaklaşımın renk özelliklerinden yararlanılarak olduğu belirlenmiştir. Çalışma sonucunda Gölyaka (Düzce) ilçesinin bitki çeşitliliği ve bu bitkilerden yararlanma konusunda zengin bir birikime sahip olduğu görülmüştür.

## Kaynaklar

- Aksoy N., Özkan N. G., Aslan S., Koçer N., 2015. Düzce ili bitki biyolojik çeşitliliği, endemik, nadir bitkiler taksonları ve koruma statüleri. *II. Uluslararası Düzce Tarih, Kültür ve Sanat Sempozyumu*, Aralık, 409-421.
- Alkayış, M. F., 2019. *Türkiye Türkçesinde bitki adları*. Hiperlink Yayınları, İstanbul.
- Altundağ E., Özhatay N., 2009. Local names of some useful plants from Iğdır province (East Anatolia). *İstanbul Journal of Pharmacy*, 40:101 –115.
- Batı C., 2018. Abbaslık Köyü (Bilecik) florası ve etnobotanik özellikleri. *Hacettepe Üniversitesi, Fen Bilimleri Enstitüsü, Biyoloji Anabilim Dalı, Yüksek Lisans Tezi*, 137 sayfa.
- Baytop A., 2007. *Türkçe bitki adları sözlüğü*. Türk Dil Kurumu Yayınları, Üçüncü Baskı, Ankara.
- Davis P. H., 1965-1985. *Flora of Turkey and the East Aegean Islands*. 1-9, Edinburgh: Edinburgh University Press.
- Dikilitaş B., Güler B., Uğurlu E., Altan Y., 2016. Ovacık (Karabük) ve çevresinin floristik özellikleri. *Celal Bayar Üniversitesi Fen Bilimleri Dergisi*, 12(2):253-264.
- Doğru Koca A., Yıldırım Ş., 2010. Ethnobotanical properties of Akçakoca district in Düzce (Turkey). *Hacettepe Journal of Biology and Chemistry*, 38(1):63-69.



Ertuğ F., 2004. Etnobotanik çalışmaları ve Türkiye’de yeni açılımlar. *Kebikeç Dergisi*, 18:181-187.

Gürbüz İ., Gençler Özkan A. M., Akaydın G., Salihoglu E., Günbatan T., Demirci F., Yeşilada E., 2019. Folk medicine in Düzce province (Turkey). *Turkish Journal of Botany*, 43(6).

Kızılarlan Ç., Özhatay N., 2009. Local names of some plants from the south part of Izmit (Northwest Turkey), *İstanbul Journal of Pharmacy*, 40:37-46.

Koçyiğit M., 2005. Yalova ilinde etnobotanik bir araştırma, *İstanbul Üniversitesi Sağlık Bilimleri Enstitüsü, Farmasötik Botanik Anabilim Dalı, Yüksek Lisans Tezi*, 176 sayfa.

Koyuncu O., Yaylacı Ö. K., Tokur S., 2009. A study on Geyve (Sakarya) and its environs in terms of

ethnobotanical aspects, *OT Sistemik Botanik Dergisi*, 16(1):123-142.

Sevgi E. , Kızılarlan Hançer Ç., Akkaya M, Altundağ Çakır E., 2018. Biga’da (Çanakkale) geleneksel kullanımı olan bitkilerin yöresel adları ve adlandırma yaklaşımları. *Avrasya Terim Dergisi*, 6(1):35-47.

The Plantlist, 2020. <http://www.theplantlist.org> (Ziyaret tarihi: 10 /03/ 2020)

Yeşil Y., Akalın E., 2010. The use of wild edible plants in kürecik (Akcadag/Malatya). *İstanbul Journal of Pharmacy*, 41: 90-103.

Yıldırım S., 2004. Etnobotanik ve Türk Etnobotaniği. *Kebikeç Dergisi*, 17: 175-193.