

## SAMSAT KAZILARINDA BULUNAN CAM BİLEZİKLER\*



### GLASS BRACELETS UNEARTHED IN THE SAMSAT EXCAVATIONS

Zekiye UYSAL\*\*

#### Öz

Bugün Atatürk Baraj Gölü'nün suları altında kalmış durumdaki Samsat (Samosat), Kommagene Krallığı'nın başkentiydi. Kentin Romalılar tarafından fethedildikten sonra da önemini koruduğu bilinmektedir. Samsat 7. yüzyılın sonlarına doğru Müslümanlar tarafından ele geçirilmiştir. Bunu izleyen asırlarda Emeviler ve Abbasiler ile Bizans İmparatorluğu arasında sürekli el değiştiren yerleşim, 12. yüzyıl ortalarından itibaren Selçuklu emirliklerinin kontrolüne geçer. Arkasından İlhanlılar, Dulkadiroğulları Beyliği ve Osmanlı İmparatorluğu egemenliklerini yaşar. İslam kaynaklarında Sümeysat adıyla geçen kentin harabeleri, sular altında kalmadan önce çeşitli araştırmacılar tarafından incelenmiştir. Ancak kentin arkeolojik değeri buradaki kurtarma kazıları sırasında anlaşılmıştır. Burada Prof. Dr. Nimet Özgüç ve ekibi tarafından 1978-1989 yılları arasında kazı çalışmaları yapılmıştır. Bu kazılarda Ortaçağ'a tarihlenen seramik, metal, cam gibi çok çeşitli malzeme grubu ele geçmiştir. Bu çalışmamızda cam buluntular arasındaki bilezikler üzerinde durulmuştur. Yayınlanmış kazı raporları, kitap ve müze kayıtlarında cam buluntulara ilişkin stratigrafik ayrıntılar yeterli olmadığından; bileziklerin aidiyetlerinin belirlenmesi ve tarihlendirilmelerinde üslup ve teknik özellikler esas alınmıştır. Samsat'ta çok sayıda ele geçen bileziklerden 22 tanesi seçilerek katalog oluşturulmuştur. Bilezikleri burmalı, düz yüzeyli, sırtı profilli (yivli), paralel lif sarmalı ve boyalı bilezikler olmak üzere beş grupta inceleyebiliriz. Bu bilezikler lif sarma (eklentili) veya halka çevirme (eklentisiz) tekniklerinde yapılmışlardır. Renk olarak boyalı bileziklerde siyah, diğer tiplerdeki bileziklerde mavi ve tonları, yeşil ve tonları kullanılmıştır. Siyah cam üzerine mineleme tekniğiyle yapılmış boyalı bilezikler Bizans devrine aittirler ve 10-12 yüzyıllar arasına tarihlenirler. Sırtı profilli (yivli), düz yüzeyli ve paralel lif sarmalı ve burmalı bilezikler için ise kesin ifadelerden kaçınmak gerekir. Samsat kazılarında fırına rastlanmamıştır ama burada üretim yapıldığına işaret eden çok sayıda cam külçeleri ele geçmiştir. Hem cam buluntularının çokluğu hem de cam külçelerinin varlığı sebebiyle Samsat'ın Orta çağ cam üretim merkezleri arasına eklenmesi gerektiği kanısındayız.

*Anahtar kelimeler:* Samsat, cam, bilezik, İslam cam sanatı, Bizans cam sanatı

\* Bu çalışma Çanakkale Onsekiz Mart Üniversitesi tarafından desteklenmiş olan SBA 2017/1308 no.'lu BAP projesinden üretilmiştir. Çalışma, 24-26 Ekim 2018 tarihinde Mimar Sinan Üniversitesi'nde gerçekleştirilen 22. Uluslararası Ortaçağ ve Türk Dönemi Kazıları ve Sanat Tarihi Araştırmaları Sempozyumu'nda sözlü bildiri olarak sunulmuş, tam metin olarak yayınlanmamıştır. Araştırma için gerekli izinleri veren T.C. Kültür ve Turizm Bakanlığı Adıyaman Müze Müdürlüğüne, yardım ve destekleri için tüm müze personeline; projemizi destekleyen Çanakkale Onsekiz Mart Üniversitesi Rektörlüğü'ne ve Bilimsel Araştırma Projeleri Koordinasyon Birimine teşekkür ediyorum.

\*\* Doç.Dr., Çanakkale Onsekiz Mart Üniversitesi, Fen-Edebiyat Fakültesi, Sanat Tarihi Bölümü.  
ORCID ID: 0000-0003-4042-2403 ♦ E-mail: zuyisal@comu.edu.tr

### **Abstract**

Samsat (Samosat), has been submerged under the Atatürk Dam today, served as the capital of the Kingdom of Commagene. It is known that the city still remained to be an important settlement, after it was conquered by the Romans. Samsat was conquered by Muslims toward the end of the 7th century. In the following centuries, the city, which was alternately ruled by the Umayyads, the Abbasids, and the Byzantines, was seized by the Seljuk emirates in the middle, of, 12<sup>th</sup> century. Then it was chronologically reigned by the Ilkhanids, the Dulkadirians, and the Ottomans. The ruins of the city, referred to as “Sümeysat” in the Islamic sources, were studied by various researchers before it was submerged under the dam. However, its archaeological significance was well understood in the course of the rescue excavations. The site was excavated by Prof. Nimet Özgüç and her crew between 1978 and 1989. A great variety of finds, such as ceramic, metal, and glass objects, which were dated to the Medieval Age, were unearthed. The present paper studies the bracelets as glass finds. Because the stratigraphic details concerning the glass finds in the published excavation reports, books, and museum records are not adequate enough, stylistic and technical characteristics of the finds were operationalized to identify the’ origin and dating of the bracelets. 22 pieces among the numerous bracelets, recovered in Samsat, were catalogued for the purpose of the study. The bracelets can be grouped into five categories, i.e. twisted, flat, grooved, parallel-thread, and painted. They were mainly, defined in two techniques: trail decorated with seamed body (lif sarma) and rod spinning (halka çevirme) with seamless body. The used colors are black in the painted bracelets and blue, green, and their shades in the other types. The painted bracelets, made by enameling glass, were dated to the Byzantine Period, i.e. 10<sup>th</sup>-12<sup>th</sup> century. No precise dating of the grooved, flat, and spun bracelets could be performed. No kilns were observed in the Samsat excavations, but a great many glass chunks, suggesting glass-focused production, were recovered. Due to the rich profusion of the glass finds and the presence of the glass chunks, Samsat should be listed among the Medieval glass production centers.

**Keywords:** *Samsat, Glass, Bracelet, Islamic glass art, Byzantine glass art*

### **Giriş**

İlk iskân tarihi MÖ 4. binlere kadar giden Samsat (Hahhum, Samosaton, Samosata, Semisat, Sumeysat, Sümeysat); Anadolu’nun güneydoğusunda, Güneydoğu Torosların etekleri ile Fırat nehri kenarında kalan bir yerleşim alanıdır.<sup>1</sup> Akat, Hitit, Asur, Med ve Pers egemenliklerinden sonra Büyük İskender tarafından fethedilen kent MÖ 69 – MS 72 yılları arasında Kommagene krallığına başkentlik etmiştir. Bu krallığın son dönemlerinde tüm bölgeyle birlikte Roma egemenliği altına giren yerleşim uzunca bir süre Bizans yönetiminde kalmıştır. MS 7. yüzyıldan itibaren İslam fethiyle karşılaşan Samsat, bu tarihten 11. yüzyıl sonlarına kadar iki egemenlik arasında sık sık el değiştirmiştir. Yerleşim, 12. yüzyıl ortalarından itibaren Selçuklu kontrolüne geçmiş ve sırasıyla

---

1 Özgüç, 2009, 88, 73-74.

Artuklular, Zengiler, Eyyubiler ve Anadolu Selçukluları gibi emirliklerce yönetilmiştir.<sup>2</sup> 14. yüzyılda Dulkadiroğulları Beyliği'nin elindeki kent, sonrasında Osmanlılar tarafından fethedilmiştir ve günümüze kadar ulaşmıştır.<sup>3</sup>

Cumhuriyet döneminde Adıyaman iline bağlı bir ilçe konumundaki Samsat, Atatürk Barajı inşası dolayısıyla, 1988 yılında şimdiki yerine taşınmış; tarihî Samsat ise -ne yazık ki- baraj gölü altında kalmıştır.<sup>4</sup>

Samsat; Fırat'ın kıyısında kayalık bir kütle üzerindeki höyük ile, bunun eteklerinde Kommagene Krallığı devrinden itibaren gelişen, surla çevrili aşağı şehirden oluşuyordu. Tarihin hemen hemen her devrinde önemli bir yerleşim yeri olan Samsat 19. yüzyılın ortalarından itibaren seyyahların ve araştırmacıların dikkatini çekmeye başlamıştır. Bu açıdan William Francis Ainsworth ve Helmuth von Moltke gibi seyyahlar; K. Humann, Theresa Goell, Ümit Serdaroğlu ve Ülkü İzmirilgil gibi araştırmacılar sayılabilir.<sup>5</sup>

Atatürk Barajı'nın yapımı nedeniyle gerçekleştirilen Aşağı Fırat Havzası Kurtarma Kazıları Projesi kapsamına alınan Samsat'ta Prof. Dr. Nimet Özgüç başkanlığında, 1978-1989 yılları arasında kurtarma kazıları yapılmıştır.<sup>6</sup> Samsat höyüğü ve aşağı şehirde yapılan bu kazılarda; diğer dönemlerle birlikte Ortaçağ tabakalarında da çok çeşitli ve zengin buluntular ele geçmiştir. Bu buluntu grupları arasında camlar önemli bir yer tutar. Samsat camlarının bazı türlerine daha önce birkaç yayında yer verilmiştir.<sup>7</sup> Ancak Ortaçağ camları henüz tümüyle ve etraflıca ele alınmamıştır.

Bu nedenle ÇOMÜ bünyesinde hazırladığımız BAP projesi kapsamında Kültür ve Turizm Bakanlığı Adıyaman Müze Müdürlüğü'nün izniyle Samsat camlarını incelemeye başladık. Prof. Dr. Nimet Özgüç'ün yaptığı kazılarda ele geçen söz konusu cam bilezikler; bu proje kapsamında 2017 yılında Adıyaman Müzesi'nde incelenmişlerdir.

Samsat kazılarının yayınlanmış raporlarında cam bileziklerle ilgili herhangi bir bilgi bulunmamaktadır. Ancak müze deposundaki buluntulara bakıldığında cam bileziklerin dikkate değer bir grup oluşturdukları ve etütlük olarak yıllara göre gruplandıkları ve bazı etütlüklerin üzerinde açma numaralarına yer verildiği görülmektedir.

Cam bilezikler çok eski zamanlardan bu yana süs ve takı olarak kullanılmış kişisel eşyalardır. MÖ II. binden itibaren varlığı bilinen cam bileziklerin moda olmaya başlaması Geç Roma Dönemi'ne rastlar. Daha sonra bütün Doğu Akdeniz ve çevresindeki Bizans ve İslam dünyasında yaygın olarak cam bileziklerle karşılaşılmaktadır.<sup>8</sup>

2 Turan, 1984, 71-136.

3 Demirkent, 1997, 232-236; İbn Bîbi, 1996, 30.

4 Samsat kurtarma kazılarını yaparak bu önemli kentin maddi kültür mirasını ortaya çıkaran Prof. Dr. Nimeç Özgüç'ü saygıyla yâdediyorum. Ona ve ekibine çok şey borçluyuz.

5 Özgüç, 2009, 1-2; Serdaroğlu, 1977, 18-20; İzmirilgil, 1987, 281-289.

6 Bulut, 2000, 8.

7 Öney, 1990, 64-69; Özgüç, 2009, 20; Redford, 1994, 81-91; Karpuz, 2014, 60-71, Uysal, 2020, 1139-1158.

8 Spaer, 1988, 51-52.

Anadolu’da önemli Bizans merkezlerinde yapılan kazılar sonucunda çok sayıda bilezik ele geçmiş ve bunlar bilim dünyasına tanıtılmıştır. Bu bağlamda; Demre,<sup>9</sup> Amorium,<sup>10</sup> Kadikalesi,<sup>11</sup> Tyana/Kemerhisar,<sup>12</sup> Pergamon,<sup>13</sup> Yumuktepe,<sup>14</sup> Sagalastos,<sup>15</sup> Alexandria Troas,<sup>16</sup> Stratonikei,<sup>17</sup> Saraçhane,<sup>18</sup> İznik Roma Tiyatrosu,<sup>19</sup> Komana<sup>20</sup> gibi kazı merkezlerinden Bizans dönemi cam bilezikleri hakkında bilgi edinebiliyoruz. Bunun yanında, son zamanlarda yapılan kazı ve araştırmalarla İslamî dönem cam bilezikleri konusunda da bilgilerimiz artmaktadır. Bu açıdan Selçuklu merkezlerinden KubadAbad Sarayı,<sup>21</sup> Ani,<sup>22</sup> Gevale Kalesi,<sup>23</sup> Aksaray Melik Mahmud Gazi Hanıkahı (Darphane Kazısı),<sup>24</sup> Konya Sahip Ata Külliyesi,<sup>25</sup> kazılarında ele geçen bilezik parçaları hatırlanabilir. Bunların yanı sıra çeşitli höyüklerin Ortaçağ tabakalarında da İslam dönemi cam bilezikleriyle karşılaşmaktadır.

Samsat’ta Prof. Dr. Nimet Özgüç’ün kazılarında bulunan bilezik parçalarından 22 tanesi seçilerek sunulmuşlardır. Bunlardan bir tanesi tamdır, diğerleri kırıktır. Bu bileziklerin çapları 6-9 cm arasında değişmektedir.

### Yapım Tekniği

Cam bileziklerin yapımında iki teknik kullanılır: Bunlardan biri *lif sarma* ya da *eklentili* olarak bilinen tekniktir. Bu yöntemde bileziğin iki ucundan aletle çekilip halka haline getirilmekte, sonra bir alet yardımıyla iki uç birleştirilmektedir. Bu birleşme yerleri çoğunlukla belirgindir. *Kat. No. 1*’de lif sarma tekniği kullanılmıştır ve iki ucun birleştiği yer oldukça belirgindir. Lif sarma tekniğiyle yapılmış burmalı bileziklerde bazen tek cam lifi, bazen de aynı renkte birkaç cam lifi burularak sarılmaktadır. *Kat. No. 1, 2, 3* tek cam lifi sarılarak yapılmış; *Kat. No. 4, 5* ise iki renk cam lifinin sarılmasıyla oluşturulmuştur. Diğer yöntem ise *eklentisiz* veya *halka çevirme* olarak bilinen tekniktir. Bir aletin ucuna alınmış

9 Olcay, 1997, 403-408.

10 Gill, 2002, 183-234.

11 Çakmakçı, 2017, 125-143; Coşkun, 2017, 145-162.

12 Zanon, 2013, 181-197.

13 Schwarzer, 2009, 85-109.

14 Köroğlu, 2002, 355-372.

15 Lauwers, 2007, 39-47.

16 Schwarzer, 2009, 67-84.

17 Öztaşkın, 2015, 175-188.

18 Hayes, 1992.

19 Özgümüş, 1993-1994, 39-43.

20 Bakırer, 2019, 265-328.

21 Uysal, 2013; Uysal, 2009, 493-504; Uysal, 2010, 43-54.

22 Çoruhlu & Oktay, 2011, 155-171; Çoruhlu, 2009, 47-86.

23 Yavuzıılmaz, 2017, 49-61.

24 Gültekin, 2004, 50-53.

25 Yörükoğlu, 1981, 899.

camın kendi eksenini etrafında çevrilmesiyle elde edilir. Bu teknikte üretilen bileziklerin iç yüzeyi oldukça düzgündür.<sup>26</sup> *Kat. No. 8, 9, 10, 11, 12, 14, 15* bu tekniğe örnek verilebilir.

### Malzemenin Rengi

Katalogda yer alan bileziklerden büyük bir çoğunluğu mavi renginin koyu ve açık çeşitli tonlarında yapılmıştır. Bunlar *Kat. No. 1, 2, 6, 8, 9, 13, 14, 16, 17, 21* olmak üzere on adettir. Yoğunluk koyu mavidir. Maviden sonra en çok görülen renk yeşildir. *Kat. No. 3, 5, 7, 10, 11, 12, 15* örneklerinde koyu ve açık yeşil renkler kullanılmıştır. *Kat. No. 18, 19, 20, 22*'de siyah renk görülmektedir. Tek bir örnekte, *Kat. No. 4*'te, kahve renginde cam hamuru görülmektedir. Bal rengi bilezik hamuru Kubad Abad'da da görülmektedir.<sup>27</sup> Yeşil ve mavinin tonları Bizans merkezlerinde görülmektedir.<sup>28</sup>

### Tipoloji

Samsat'ta bulunan bilezikleri *burmalı, düz, sırtı profilli, paralel lif sarmalı ve boyalı* bilezikler olarak beş ana grupta inceleyebiliriz. Düz bilezikler kesitleri bakımından farklılıklar gösterebilmektedir. Buradaki örneklerde yuvarlak, yassı ve üçgen kesitler görülmektedir. Sırtı profilli olanlar da kesitleri bakımından çeşitlilik gösterir. Bu grupta incelediğimiz eserlerin kesitleri yassı ve profillidir. Boyalı bileziklerin kesitleri ise yassıdır.

### Burmalı Bilezikler:

İslamî dönemde yoğun olarak kullanılan bir tip olduğu bilinmektedir. Bu bileziklerin esası cam lifinin ya da liflerinin burularak spiralli bir görünüş elde edilmesine dayanır.<sup>29</sup> Çeşitli Bizans merkezlerinde de karşılaşılan bu bilezik grubunun çok renkli uygulamaları da görülmektedir.<sup>30</sup>

Samsat kazılarında ele geçen burmalı bileziklerden beş tanesi kataloga alınmıştır. (*Bk. Şek. 1, Fot. 1.*) *Kat. No. 1, 2, 3, 4, 5* bu tiptedir. Bunlardan bir tanesi tam, diğerleri kırıktır. Çapları 6-9 cm arasında değişmektedir. Kalınlıkları 0.5-0.7cm arasındadır. Bu gruptaki bilezikler hem Bizans merkezlerinde hem de İslam dönemi kazı merkezlerinin buluntuları arasında görülür. Bizans dönemine ait olan örnekler arasında Amorium,<sup>31</sup> Demre Aziz Nikolas,<sup>32</sup> Yumuktepe<sup>33</sup> sayılabilir. Ayrıca İslam merkezlerinde de Kubad Abad,<sup>34</sup> Ani,<sup>35</sup> Gevale Kalesi<sup>36</sup> kazılarında da bu grup cam bilezikler ele geçmiştir.

26 Uysal, 2009, 496.

27 Uysal, 2010, 45.

28 Köroğlu, 2002, 364.

29 Uysal, 2013, 138.

30 Gill, 2002, 182.

31 Gill, 2006, 230.

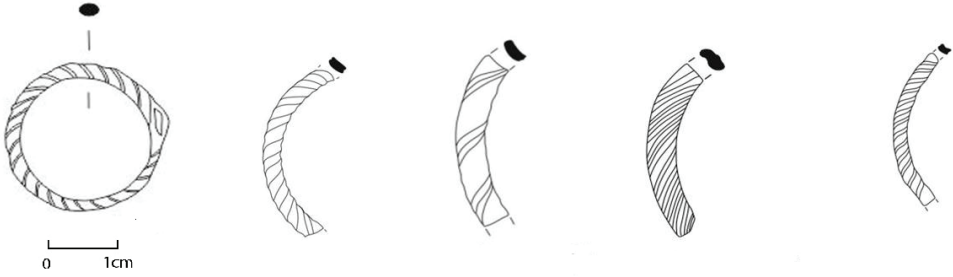
32 Çömezoğlu, 2007, 574.

33 Köroğlu, 2002, 368.

34 Uysal, 2013, 138.

35 Çoruhlu & Oktay, 2011, 157.

36 Yavuzılmaz, 2017, 54.



Şek. 1: Samsat Burmalı Bilezikler



Fot. 1: Samsat Burmalı Bilezikler

### Düz Bilezikler:

Bu tip bileziklerden çok fazla ele geçmiştir. Bunlar kendi içlerinde yuvarlak kesitli, yassı kesitli ve üçgen kesitli olarak çeşitlilik göstermektedir. Katalogda beş tanesine yer verilmiştir. Bunlar *Kat. No. 6, 7, 8, 9, 10*'dur. (Şek. 2, Fot. 2.) Bu tip bilezikler tek bir cam lifinin iki ucundan çekilerek birleştirilmesiyle oluşturulabileceği gibi, halka çevirme tekniğiyle de yapılabilir. Bu tür bileziklerin yüzeyinde genellikle süslemeler bulunmaz. Bazen *Kat. no. 9* ve *10*'da görüldüğü gibi düz yüzeyli bileziğin üzerine renkli cam lifi çekilmiş örnekler de dikkat çeker. Bu tarz bileziklerle Amorium'da da karşılaşılır. Düz bileziklerin çapları 7-10 cm, kalınlıkları ise 0.5 ile 0.7 cm aralığında değişmektedir. Düz bilezikler Roma döneminden itibaren görülmektedir.<sup>37</sup> Düz bileziklerin görüldüğü Bizans merkezlerini şu şekilde sıralayabiliriz: Amorium,<sup>38</sup> Kadıkalesi,<sup>39</sup> Stratonikeia,<sup>40</sup> Tyhana (Kemerhisar), Sagalastos, Sardis, Tille Höyük, Yumuktepe, Corinth, Demre Aziz Nikolas, Alexandria Troas. Ayrıca bu gruptan eserlere İslam camcılığında da rastlanır. Kubad Abad,<sup>41</sup> Ani,<sup>42</sup> Gevale Kalesi<sup>43</sup> gibi kazı merkezlerinde de benzer tipte örnekler görülür.

37 Coşkun, 2017, 152.

38 Gill, 2006, 229.

39 Coşkun, 2017, 152.

40 Öztaşkın, 2015, 179.

41 Uysal, 2013, 140.

42 Çoruhlu & Oktay, 2011, 166.

43 Yavuzylmaz, 2017, 53.



Şek. 2: Samsat Düz Bilezikler



Fot. 2: Samsat Düz Bilezikler

#### Sırtı Profilli (Yivli) Bilezikler:

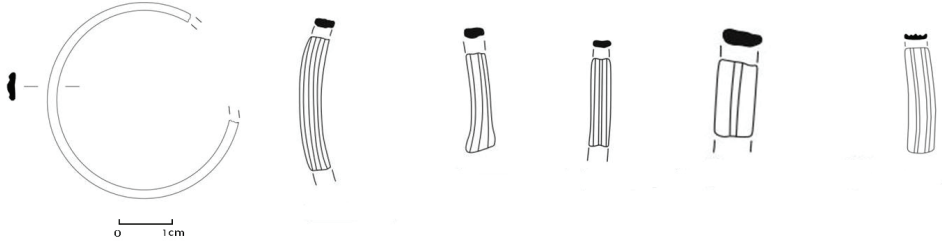
Kataloğumuza bu gruptan da altı örnek seçilmiştir. Bunlar *Kat. No. 11, 12, 13, 14, 15, 16*'dır. (Şek. 3, Fot. 3.) Bunların kesitlerinin yassı veya profilli olduğunu söyleyebiliriz. Bu gruptan örneklerde bileziklerin sırtlarına bazen iki, bazen üç, bazen de dört sıra yiv yapılmaktadır. *Kat. No. 15*'te ise diğerlerinden farklı olarak biraz daha kalındır. Yüzeyin ortası boyunca birbirine paralel ve yakın durumda iki yiv çekilmiştir. Böylece ortada alçak ve ince, kenarlarda ise geniş ve düz sırtlı olmak üzere üç profil oluşturulmuştur. *Kat. No. 11, 12, 13, 14* kendi cam renginde profile sahipken *Kat. No. 15*'te profiller beyaz renkli olarak yapılmıştır. *Kat. No. 16* ise mavi renktedir. Bu şekilde yapılmış bilezikler Bizans sahasında yaygın olarak görülmekle beraber, Selçuklu tabakalarında da karşımıza çıkmaktadır. Bu yüzden Samsat'ın sırtı profilli bilezikleri hakkında kesin yargıda bulunmamak gerekir. Anadolu'da bu şekilde yapılmış bileziklerin Bizans örneklerini Amorium<sup>44</sup> ve Kadıkalesi'nde<sup>45</sup> görebiliriz. Ani,<sup>46</sup> Kubad Abad<sup>47</sup> gibi Selçuklu merkezlerinde de bu bileziklere rastlamak mümkündür.

44 Gill, 2002, 229.

45 Coşkun, 2017, 159.

46 Çoruhlu & Oktay, 2011, 158.

47 Uysal, 2013, 140.



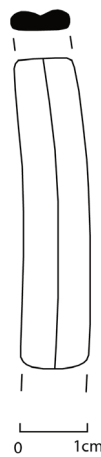
Şek. 3: Samsat Sırtı Profilli (Yivli) Bilezikler



Fot. 3: Samsat Sırtı Profilli (Yivli) Bilezikler

#### Paralel Lif Sarmalı Bilezikler:

Bu grup bilezikler, aynı renkte birkaç cam lifi paralel biçimde sarılarak meydana getirilmektedir. Bu yüzden kesitleri profilli bir görünüme sahiptir. Samsat'ta bu tipe uyan bir tane parça, *Kat. No. 17* tespit edilmiştir. (Şek.4, Fot.4.) Herhalde Samsat kazıları tamamlanabilseydi, daha fazla örnekle karşılaşmak mümkün olacaktı. Bu parçanın çapı 8 cm, kalınlığı 0,7 cm'dir. Kubad Abad'da ise çapları 7-9 cm arasında, kalınlıkları 0.5-0.7 cm arasında değişmektedir.<sup>48</sup> Bu tip bilezikler Ani kazılarında da<sup>49</sup> bulunmuştur.

Şek. 4:  
Samsat  
Paralel Lif sarmalı  
BileziklerFot. 4:  
Samsat  
Paralel Lif sarmalı  
Bilezikler

48 Uysal, 2013, 139.

49 Çoruhlu & Oktay, 2011, 158.



### Boyalı Bilezikler:

Samsat bilezikleri içinde az sayıda olmalarına rağmen en ilgi çekici gruptur. Bunlar beş adet kırık olarak ele geçen *Kat. No. 18, 19, 20, 21, 22*'dir. (Şek.5, Fot.5.) Bu grup bileziklerin üzerinde mineleme, lüster gibi süsleme teknikleri kullanılarak oluşturulduğu için boyalı bilezikler adını almıştır.<sup>50</sup> Konuyla ilgili yayınlardan anlaşıldığına göre bu tarz bilezikler genellikle Bizans dönemine tarihlenirler. Boyalı bileziklerle ilgili ilk bilgiler Bulgaristan'dan gelir. Üretim merkezleri hakkında çeşitli araştırmalar bulunmaktadır.<sup>51</sup> Anadolu'da birçok Bizans kazı merkezinde bu gruptan örnekler ele geçmiştir. Bunlar şu şekilde sıralanabilir: Saraçhane,<sup>52</sup> Amorium,<sup>53</sup> Kadıkalesi/Anaia,<sup>54</sup> Yumuktepe,<sup>55</sup> Korint ve Balkanlar'daki Bizans yerleşim yerleri sayılabilir.



Şek. 5: Samsat Boyalı Bilezikler



Fot. 5: Samsat Boyalı Bilezikler

50 Çakmakçı, 2017, 127; Çakmakçı, 2010, 547-549.

51 Ristovska, 2004, 199-220.

52 Hayes, 1992, 405.

53 Gill, 2002, 110-111.

54 Coşkun, 2017, 156.

55 Köroğlu, 2002, 362.

## Değerlendirme ve Sonuç

Samsat'ta yapılan kazılar, diğer buluntularla birlikte camcılık açısından da zengin sayılabilecek buluntuları ortaya koymuştur. Fakat baraj inşaatı nedeniyle, "kurtarma kazısı" niteliğindeki bu çalışmalar tamamlanamamış; aşağı şehirdeki bazı noktalar ve Samsat höyüğünün sadece 1/3'lük bir kısmı kazılabılmıştır. Bu sınırlı alanda yapılabilen kazılarda bulunan cam bilezikler, bir örneğin dışında parçalar hâlinde ele geçmiş olup; esas olarak Orta Çağ'ı kapsayan I, II ve III. kültür katlarına aittirler.

Yayınlanmış kazı raporları, kitap ve müze kayıtlarında cam buluntulara ilişkin stratigrafik ayrıntılar yeterli olmadığından; bileziklerin aidiyetlerinin belirlenmesi ve tarihlendirilmelerinde üslûp ve teknik özellikler esas alınmıştır.

Bileziklere bu perspektiften ve analitik açıdan yaklaşıldığında bir kısım örneklerin Bizans dönemine ait oldukları hemen anlaşılmaktadır. Bunların başında siyah cam üzerine mineleme tekniği uygulanmış parçalar gelmektedir. Bizans coğrafyasında Balkanlar, Yunanistan, Ege Adaları ve Anadolu'daki birçok merkezde ele geçen bu tipteki bilezikler Orta Bizans Dönemi (8-12.yüzyıl) içinde daha ziyade 10-12. yüzyıl arasına tarihlenmişlerdir. Samsat'taki Bizans ve Hıristiyan egemenliği kabaca 12. yüzyıl ortalarında sona erdiğine göre; şehirde bulunan boyalı Bizans bileziklerini de 10-12. yüzyıl ortaları içine tarihlendirmek mümkün görünmektedir.

Samsat'taki bileziklerden sırtı profilli (yivli) olanların da öncelikle Bizans döneminden kalmış oldukları düşünülebilir. Bunun nedeni, profilli veya yivli olarak tanımlanan bu bileziklerle Bizans merkezlerinde çok karşılaşılmasıdır.<sup>56</sup> Fakat bu tipte örnekler İslamî dönemlerde de rastlanmaktadır. Bu açıdan Kubad Abad buluntuları hatırlanabilir. İslamî devirlerde de görülmesi bakımından profilli bilezikler hakkında kesin yargıdan kaçınmak daha doğru olabilir.

Samsat'ta ele geçen düz yüzeyli ve burmalı bileziklerin dönemlerini ayırt etmek güçtür. Çünkü bu tiplerdeki bilezikler Erken Bizans Dönemi'nden itibaren Erken İslam, Selçuklu, Memlûk dönemleri ve Modern Çağ'a kadar uzanan geniş bir zaman diliminde uygulanmışlardır. Bu bileziklerin kesit ve çapları bakımından da Bizans ve İslam dönemleri arasında anlamlı farklılıklar bulunmamaktadır. Bununla birlikte; düz yüzeylilerin içerisinde yer alan renkli cam lifli bileziklerin de Bizans dönemine ait olduklarını söyleyebiliriz. Çünkü bu tip bileziklerin bilinen örnekleri hep Bizans merkezlerinde ele geçmişler ve Orta Bizans Dönemi'ne tarihlenmişlerdir.<sup>57</sup>

Burmalı bilezikler arasında özellikle sık ve ince lifli burmalılar ile aynı rengin farklı tonları ya da farklı renklerle "çok renkli" liflerle burmalı olanların benzerleri Ürdün'deki bazı merkezlerde de ele geçmişlerdir. Bunlar, Orta Ürdün'de Tell Abu Sarbut, Khirbat Fâris ile kuzeydoğu Ürdün'de Umm el-Cimal (Ümmü'l-Cemâl) yerleşimleridir.

56 Koroğlu, 2002, 361; Gill, 2002, 229.

57 Koroğlu, 2002, 361.



**Fot. 6:** Samsat'ta Bulunan Cam Külçeleri (Frit)

Söz konusu merkezlerdeki benzer örnekler Memlûk ve Osmanlı dönemlerine verilmişlerdir. Burada ele geçen benzer örnekler için de, şimdilik yüzyıl belirtmeden, Memlûk-Osmanlı dönemleri önerilebilir. Burmalı grubun diğer uygulamaları ile tipolojik bakımdan benzeşen tek renkli düz yüzeyle bilezikler için şimdilik her iki dönemi de (Bizans ve İslam) vurgulamakla yetiniyoruz.

Yukarıdaki karşılaştırmalarda da görüldüğü gibi, cam eşyalar arasında zengin sayılabilecek bir grup oluşturan bileziklerin bazılarının Bizans işi oldukları; ayrıca üslûp bakımından İslamî dönemlere ait bileziklerin de bulunduğu anlaşılmaktadır. Kazılarda fırına rastlanamamış olmasına rağmen, ele geçen cam külçeleri; burada Bizans devrinden itibaren üretim yapıldığına işaret etmektedir. Fakat bunlardan ne kadarının Samsat'ta üretildiklerini, hangilerinin başka merkezlerden ithal edildiklerini kestirmek güçtür. Bununla birlikte, bilezikler ve diğer cam buluntuların çokluğu ile cam külçelerinin (fritlerin) varlığı (Fot.6), Samsat'ın, Orta Çağ cam üretim merkezleri arasına eklenmesi gerektiğini göstermektedir.

## KATALOG

- Kat.No.1:** Kataloğumuzda yer alan tek sağlam parçadır. Envanter numarası 1008 dir.1982'de bulunmuştur. Çap 6 cm, kalınlık çoğunlukla 0.5 cm'dir. Fakat bu tarz bilezikler cam lifinin burulması ile elde edildiği için kalınlıklar sabit değildir. Bazı yerlerde 0.7 cm olurken, bazı yerlerde ise kalınlık 0.3 cm'dir. Koyu mavi renkli cam lifinin burulmasıyla oluşturulmuştur. Bileziğin birleşme yeri yine yapım tekniğinden dolayı oldukça belirgindir. İki uç birleştirildikten sonra aletle bastırılarak meydana getirilmiştir. Üzerinde beyaz renkli bozulmalar görülmektedir. Yapım ve süsleme tekniği lif sarmadır.
- Kat.No.2:** 1989 yılı kazısında bulunmuş etütlük parçadır. Çap 9 cm, kalınlık 0.5 cm'dir. Koyu mavi renkli cam lifinin burulmasıyla elde edilmiştir. Üzerinde beyaz renkli bozulma görülür. Yapım ve süsleme tekniği lif sarmadır.
- Kat.No.3:** 1989 yılı kazısında bulunmuş etütlük parçadır. Yeşil renkli cam lifinin burulmasıyla yapılmıştır. Çap 9 cm, kalınlık 0.7 cm'dir. Yapım ve süsleme tekniği lif sarmadır.
- Kat.No.4:** 1989 yılı kazısında bulunmuş etütlük parçadır. Çap 10 cm, kalınlık 0.7 cm'dir. Kahve ve krem renkli cam lifinin birbirine paralel sık bir şekilde burulmasıyla elde edilmiştir. Yapım ve süsleme tekniği lif sarmadır.
- Kat.No.5:**1989 yılı kazısında bulunmuş etütlük parçadır. Çap 9 cm, kalınlık 0.5 cm'dir. Yeşil ve beyaz renkli cam lifinin birbirine paralel bir şekilde sarılmasıyla oluşturulmuştur.Yapım ve süsleme tekniği lif sarmadır.
- Kat.No.6:** 1986 yılı kazısında bulunmuş etütlük parçadır. Çap 9cm, kalınlık 0.5 cm'dir. Koyu mavi renklidir. Yuvarlak kesitli ve düz yüzeylidir. Yapım tekniği lif sarmadır. Üzerinde beyaz renkli bozulmalar görülür.
- Kat.No.7:** 1986 yılı kazısında bulunmuş etütlük parçadır. Çap 10 cm, kalınlık 0.5 cm'dir. Koyu yeşil renkli, yuvarlak kesitli ve düz yüzeylidir. Yapım tekniği lif sarmadır. Üzerinde beyaz renkli bozulmalar görülür.
- Kat.No.8:** 1989 yılı kazısında bulunmuş etütlük parçadır. Çap 7cm, kalınlık 0.7 cm'dir. Açık mavi renkli olan bilezik düz yüzeyle ve üçgen kesitlidir. Halka çevirme tekniğiyle yapılmıştır. İç yüzeyi düzgündür.
- Kat.No.9:** 1984 yılı kazısında bulunmuş etütlük parçadır. Çap 9cm, kalınlık 0,9cmMavi renk camdandır. Düzeyli olup basık üçgen kesitlidir. Bileziğin dış yüzü boyunca tek kırmızı cam lifi çekilerek bezeme yapılmıştır.
- Kat.No.10:** 1989 yılı kazısında bulunmuş etütlük parçadır. Koyu yeşil camdandır. Düz yüzeyle ve üçgen kesitlidir. Çap 9cm, kalınlık 0,9 cm.dir. Bileziğin dış yüzü boyunca tek kırmızı cam lifi çekilerek bezeme yapılmıştır.
- Kat.No.11:** 1984 yılı kazısında bulunmuş etütlük parçadır. Çap 8.5 cm, kalınlık 0.9 cm'dir. Yeşil camdan yapılan bileziğin dış yüzeyinin ortası çukurlaştırılarak boydan boya uzanan üç yiv çekilmiştir. Böylece kenarlardakiler kalın, ortadakiler alçak ve ince olmak üzere, birbirine paralel dört profilli bir görünüş elde edilmiştir.
- Kat.No.12:** 1984 yılı kazısında bulunmuş etütlük parçadır. Çap 9 cm, kalınlık 0.9 cm'dir. Yeşil camdan yapılan bileziğin dış yüzeyinin ortası çukurlaştırılarak boydan

boya uzanan üç yiv çekilmiştir. Böylece kenarlardakiler kalın, ortadakiler alçak ve ince olmak üzere, birbirine paralel dört profilli bir görünüş elde edilmiştir.

- Kat.No:13:** 1984 yılı kazısında bulunmuş etütlük parçadır. Çap 9 cm, kalınlık 0,8 cm'dir. Mavi camdan yapılan bileziğin dış yüzeyinin ortasına boydan boya uzanan iki yiv yapılarak paralel konumda üç profilli bir görünüm elde edilmiştir.
- Kat.No:14:** 1984 yılı kazısında bulunmuş etütlük parçadır. Çap 9 cm, kalınlık 0,9 cm'dir. Mavi camdan yapılan bileziğin dış yüzeyinin ortasına boydan boya uzanan iki yiv yapılarak paralel konumda üç profilli bir görünüm elde edilmiştir.
- Kat.No:15:** 1984 yılı kazısında bulunmuş etütlük parçadır. Çap 9 cm, kalınlık 1,3 cm'dir. Yeşil renkli camdan bilezik parçası, diğerlerinden biraz daha kalındır. Yüzeyin ortası boyunca birbirine paralel ve yakın durumda iki yiv çekilmiştir. Böylece ortada alçak ve ince, kenarlarda ise geniş ve düz sırtlı olmak üzere üç profil oluşturulmuştur.
- Kat.No:16:** 1989 yılı kazısında bulunmuş etütlük parçadır. Çap 8 cm, kalınlığı 1,3cm'dir. Açık mavi renkli camın dış yüzeyine dört yiv çekilmiştir. Profilli bir görünüşe sahiptir.
- Kat.No:17:** 1989 yılı kazısında bulunmuş etütlük parçadır. Çap 8 cm, kalınlığı 0,7 cm dir. Mavi renkli iki cam lifinin birbirine paralel sarılmasıyla oluşturulmuştur.
- Kat.No:18:** 1984 yılı kazısında bulunmuş etütlük parçadır. Çap 9 cm, kalınlık 1,2 cm'dir. Siyah renkli olan bilezik yassı kesitlidir. Üzerinde mineleme (emay) tekniğiyle yapılmış süslemeler görülür. Bej renginde spiral desen ve eşkenar dörtgenin (baklava deseninin) içine iki tane küçük spiral yerleştirilerek geometrik bir süsleme oluşturulmuştur.
- Kat.No:19:** 1984 yılı kazısında bulunmuş etütlük parçadır. Çap 9 cm, kalınlık 1,7 cm'dir. Siyah renkli olan bilezik yassı kesitlidir. Üzerinde mineleme tekniğiyle yapılmış süslemeler görülür. Bej renginde zencirek, sonrasında kare çerçeve içerisinde bir daire yer alır. Dairenin içindeki süsleme tahrip olduğu için biçimi anlaşılamamıştır. Kare çerçeveden sonra bir kısmı kırılmış olan eşkenar dörtgen (baklava) çerçeveli kompozisyon gelir. Bej renkli noktaların oluşturduğu eşkenar dörtgenin ortasında stilize zambak motifini andıran bir çiçek motifini görülmektedir.
- Kat.No:20:** 1984 yılı kazısında bulunmuş etütlük parçadır. Çap 9 cm, kalınlık 1,3 cm'dir. Siyah renkli olan bilezik yassı kesitlidir. Üzerinde mineleme tekniğinde yapılmış süslemeler görülür. Bej renginde ucu sivri eşkenar dörtgen (baklava) biçimli çerçevenin içerisinde spiral desen yer alır. Sonrasında yine bej renginde bir daire içerisinde de bir kuş figürü görülür.
- Kat.No:21:** 1984 yılı kazısında bulunmuş etütlük parçadır. Çap 9 cm, kalınlık 1 cm'dir. Koyu mavi renk camdan düz yüzeyli olarak yapılan bilezik yassı kesitlidir. Üzerinde sarımsak renkte bir bozulma tabakası görülür. Bileziğin yüzeyine mineleme (emay) tekniğinde siyah boya ile spiral desenler işlenmiş, bunların arasında kalan yüzeylere ise kırmızı boyayla kıvrık dal motifleri yapılmıştır.
- Kat.No:22:** 1984 yılı kazısında bulunmuş etütlük parçadır. Çap 9 cm, kalınlık 1,4cm.dir. Yassı kesitli olan bilezikte siyah renkli camın üzerine, zencirek oluşturacak biçimde birbirine bitişik dairelerin içine spiral desenleri işlenmiştir. Bezeme mineleme (emay) tekniğinde yapılmıştır.

## KAYNAKÇA

- Bulut, L. (2000). *Samsat Ortaçağ Seramikleri, (Lüster ve Sıraltılar)*, İzmir: Ege Üniversitesi, Edebiyat Fakültesi Yayınları.
- Bakırer, Ö. (2019). Komana Glass Bracelets, Preliminary Report / *Komana Small Finds*, Ed. D. Burcu Erciyas-Meryem Acara, İzmir: Ege Yayınları.
- Coskun, T. H. (2017). Kuşadası, Kadıkalesi/Anaia Bizans Cam Bilezikleri: Anaia Üretimi Bileziklerin Yapımına İlişkin Gözlemler, *Tüba-Ked, Türkiye Bilimler Akademisi Kültür Envanteri Dergisi*,16, 145-162.
- Çakmakçı, Z. (2010). On İkinci ve On Üçüncü Yüzyıllarda Bizans Cam Bileziklerinde Bezeme ve Biçim Değişimleri, *1.Uluslararası Sevgi Gönül Bizans Araştırmaları Sempozyumu*, İstanbul: Vehbi Koç Vakfı, 545-553.
- Çakmakçı, Z. (2017). Ödemiş Müzesi Koleksiyonundaki Bizans Dönemi Boyalı Cam Bilezikleri, *Tüba-Ked, Türkiye Bilimler Akademisi Kültür Envanteri Dergisi*,16, 125-143.
- Çoruhlu, Y. (2009). Yeni Dönem Kars / Ani Kazıları 2006-2009 Yılı Çalışmalarına Kısa Bir Bakış, *Türk Dünyası Araştırmaları, Sayı: 183, Prof. Dr. Oktay Aslanapa Özel Sayısı*, İstanbul, Türk Dünyası Araştırmaları Vakfı, 47-86.
- Çoruhlu, Y. & Oktay, J. Ö. (2011). 2006-2009 Kars Ani Kazılarında Ortaya Çıkarılan Cam Bilezikler Üzerine, *XIV. Ortaçağ Ve Türk Dönemi Kazıları Ve Sanat Tarihi Araştırmaları Sempozyumu (Konya 20-22 Ekim 2010)*, Konya, 155-171.
- Çömezoğlu, Ö. (2007). *Akdeniz Çevresi Ortaçağ Camcılığı Işığında Demre Azis Nikolaos Kilisesi Cam Buluntuları*, (Yayınlanmamış Doktora Tezi), İstanbul Üniversitesi Sosyal Bilimler Enstitüsü, İstanbul.
- Davidson, G. R. (1952). *Corinth, Volume XII, The Minor Objects*, Princeton: The American School of Classical Studies at Athens,
- Demirkent, I. (1997). Sümeysât, İslam Ansiklopedisi, (C: 11, 232-236) Ankara: TDV Yayınları.



- Gill, M. A. V., Lightfoot, C. S., Ivison, E. A. & Wypski, M. T., (2002). *Amorium Reports, Finds 1: The Glass (1987-1997)*, Oxford: British Archaeological Reports.
- Gültekin, E. (2004). Aksaray–Melik Mahmud Gazi Hangahı (Daphane) Kazısı 2002, *Sanat Tarihi Dergisi, Aydoğan Demir'e Armağan* , Sayı:XIII/1, İzmir, 43-60.
- Hayes, J. W. (1992). *Excavations At Saraçhane in İstanbul*, Vol:2, Princeton: Princeton University Press.
- Karpuz, G. G. (2014). *Adıyaman, Elazığ, Hatay, Mardin, Şanlıurfa Müzelerinde Bulunan İslami Dönem Cam Eserler*, Erzurum: Atatürk Üniversitesi, Sosyal Bilimler Enstitüsü, Sanat Tarihi Anabilim Dalı, Yayınlanmamış Doktora Tezi.
- Köroğlu, G. (2002). Yumuktepe Höyüğünden Bizans Dönemi Cam Bilezikleri, *Ortaçağ'da Anadolu, (Aynur Durukan'a Armağan)*, Ankara, 355-372.
- İbni Bibî. (1996). *El Evamirü'l- Ala 'iyefi'l-Umuri'l-Ala 'iye, II*, Çev. M. Öztürk, (Ankara, 1996): T.C. Kültür Bakanlığı Yayını.
- İzmirli, Ü. (1987), *Samasota Su yolu Araştırması 1978-1979*, Ankara: ODTÜ Aşağı Fırat Projesi Yayınları.
- Lauwers, V. & Degryse, P. & Waelkens, M. (2007). Evidence for Anatolian Glasworking In Antiquity: The Case of Sagalassos (South Western Turkey)", *Journal of Glass Studies*, 49, Newyork : Corning Museum of Glass, 39-46.
- Olçay, B. Y. (1997). *Antalya'nın Demre (Kale) İlçesindeki Aziz Nikolaos Kilisesi Kazısı, 1989-1995 Yılları Cam Buluntuları*, (Yayınlanmamış Doktora Tezi), Hacettepe Üniversitesi, Sosyal Bilimler Enstitüsü, Arkeoloji Sanat Tarihi Anabilim Dalı, Ankara.
- Öney, G. (1990). 12-13. Yüzyıl Anadolu Cam İşçiliğinde Kadeh, *I. Uluslararası Anadolu Cam Sanatı Sempozyumu (İstanbul 26-27 Nisan 1988)*, İstanbul, 64-69.
- Özgüç, N. (2009). *Samsat*, Ankara: Türk Tarih Kurumu Yayınları.
- Özgümüş, Ü. (1993-94). Anadolu'da Bizans Dönemi Camcılığı, *Sanat Tarihi Araştırmaları Dergisi*, 12, 39-43.

- Öztaşkın, M. (2015). Stratonikeia Bizans Dönemi Cam Buluntuları, *Stratonikeia ve Çevresi Araştırmaları*, Ed. B. Söğüt, İstanbul: Ege Yayınları, 175-188.
- Redford, S. (1994). Ayyubid Glass From Samsat, Turkey, *Journal of Glass Studies*, 36, Newyork: Corning Museum of Glass, 81-91.
- Ristovska, N. (2009). Distribution Patterns of Middle Byzantine Painted Glass, *Byzantine Trade, 4th -12th Centuries, the Archaeology of Local, Regional and International Exchange, Papers of the Thirty-Eight Spring Symposium of Byzantine Studies*, Surrey: Ashgate, 199-220.
- Schwarzer, H. (2009). Spatantike Byzantinische und Islamische Glasfunde Aus Pergamon, *Late Antiquite / Early Byzantine Glass in the Eastern Mediterranean*, Ed. Ergün Lafli, İzmir: Tübitak, 85-109.
- Schwarzer, H. (2009). Spatatike und Byzantinische, Glasfunde Aus Alexandria Troas, *Late Antiquite / Early Byzantine Glass in the Eastern Mediterranean*, Ed. Ergün Lafli, İzmir: Tübitak, 67-84.
- Serdaroğlu, Ü. (1977). *Aşağı Fırat Havzasında Araştırmalar 1975*, Ankara: ODTÜ Aşağı Fırat Projesi Yayınları.
- Spaer, M. (1988). The Pre-Islamic Glass Bracelets of Palestine, *Journal of Glass Studies*, 30, Newyork: Corning Museum of Glass, 51-61.
- Turan, O. (1984). *Selçuklular Zamanında Türkiye Tarihi*, İstanbul: Nakışlar Yayınevi.
- Uysal, Z. (2009). Kubadabad Sarayı Kazılarında (1981-2004) Bulunan Cam Bilezikler, *Türk Dünyası Araştırmaları, Sayı:183, Prof.Dr.Oktay Aslanapa Özel Sayısı*, İstanbul, Türk Dünyası Araştırmaları Vakfı, 493-504.
- Uysal, Z. (2010). Kubad Abad Kazılarında Bulunan Cam Bilezikler (2005-2010), *Sanat Tarihi Dergisi*, XIX/2, İzmir, 43-54.
- Uysal, Z. (2013). *Kubad- Abad Sarayında Selçuklu Cam Sanatı*, Ankara: Türk Tarih Kurumu Yayınları.
- Uysal, Z. (2019). Samsat Kazılarında Bulunan Cam Kandiller, *Turkish Studies Social Sciences*, 14,3, 1139-1158.



- Yavuzylmaz, A. (2017). Gevale Kalesi Cam Bilezik Buluntuları (2013-2015), *XX. Uluslar arası Ortaçağ Ve Türk Dönemi Kazıları Ve Sanat Tarihi Araştırmaları Sempozyumu (Sakarya, 02-05 Kasım 2016)*, Sakarya, 49-61.
- Yörükoğlu, Ö. (1981). Sahip Ata Araştırması, *VIII. Türk Tarih Kongresi (Ankara 11-15 Ekim 1976) Kongreye Sunulan Bildiriler*, II, Ankara, 899-905.
- Zanon, M. (2013). Tyhana/ Kemerhisar (Niğde): Glass Bracelets of the Byzantine and Islamic Period, *Anatolia Antiqua*, XXI, 181-97.

Ege Üniversitesi, Edebiyat Fakültesi

**Sanat Tarihi Dergisi**

ISSN 1300-5707

Cilt: XXIX, Sayı: 1 Nisan 2020

*Ege University, Faculty of Letters*

***Journal of Art History***

e-ISSN 2636-8064

*Volume: XXIX, Issue: 1 April 2020*

İnternet Sayfası (Acık Erisim)

Internet Page (Open Access)

**DergiPark**  
AKADEMİK

<https://dergipark.org.tr/std>

*Sanat Tarihi Dergisi* hakemli, bilimsel bir dergidir; Nisan ve Ekim aylarında olmak üzere yılda iki kez yayınlanır.

*Journal of Art History* is a peer-reviewed, scholarly, periodical journal published biannually, in April and October.

Clarivate  
Analytics  
**ESCI**  
Emerging Sources Citation Index

TR  
**ULAKBİM**  
TR DİZİN

**DOAJ**

Crossref

**EBSCO**

**ERIH PLUS**  
EUROPEAN REFERENCE INDEX FOR THE  
HUMANITIES AND SOCIAL SCIENCES

Academic  
Resource  
Index  
ResearchBID

**SÖBIAD**