

HANEHALKI BİREYLERİNİN YOKSULLUK ALGISI ÜZERİNE BİR ARAŞTIRMA: BARTIN İL ÖRNEĞİ¹

Yrd. Doç. Dr. Ramazan ARSLAN

Bartın Üniversitesi, İktisadi ve İdari Bilimler Fakültesi, (rarslan@bartin.edu.tr)

Emine Elif AYHAN

(elifayhan93@gmail.com)

ÖZET

Yoksulluk, kişilerin hayatlarını sürdürebilmeleri için ihtiyaç duydukları temel ihtiyaçlarını karşılayamadıkları durum olarak ifade edilebilir. Yoksulluk algısı ise öznel ve nesnel oluşumlarla açıklanabilen, kişilerin yoksulluğa ilişkin değerlendirmelerini içeren bir kavramdır. Bu çalışmanın amacı, hanehalkı bireylerinin yoksulluk algılarını yoksulluk göstergelerinden hareketle Bartın ili ölçeğinde ortaya koymaktır. Çalışmada, rastgele seçilmiş 394 hanehalkı bireyine anket uygulanmıştır. Elde edilen bulgulardan, Bartın'daki hanehalkı bireylerinin kendilerini yoksul olarak algılamadıkları ve Bartın ilinde yoksulluk oranını yaklaşık olarak %27 seviyesinde tahmin ettikleri sonucuna ulaşılmıştır.

Anahtar Kelimeler: *Yoksulluk, Yoksulluk Algısı, Hanehalkı, Bartın.*

A RESEARCH ABOUT POVERTY PERCEPTION OF HOUSEHOLD MEMBERS : BARTIN PROVINCE EXAMPLE

ABSTRACT

Poverty may be expressed as a situation where persons can not meet their basic requirements needed by them in order for them to maintain their lives. As for perception of poverty, it is a concept which may be explained by subjective and objective formations and which includes the assessments of persons about poverty. This study aims at setting forth the perception of poverty of household members on the scale of Bartın province with reference to poverty indicators. During the study, a questionnaire was conducted to randomly chosen 394 household members. It was found from the obtained findings that household members in Bartın did not perceive themselves as poor and that they guessed that poverty rate in Bartın province was approximately at 27% level.

Keywords: *Poverty, Perception of Poverty, Household, Bartın.*

¹ Bu çalışma 7-9 Eylül 2017 yılında Bülent Ecevit Üniversitesi'nde düzenlenen "International Congress On Management Economics And Business (ICMEB'17) konferansında sunulan tebliğin genişletilmiş halidir.

1. Giriş

Yoksulluk, kişilerin yaşamlarını sürdürebilmeleri için gerekli olan yeme-içme, barınma, ısınma gibi temel ihtiyaçları karşılayamama durumudur. Ancak günümüzde yalnızca temel ihtiyaçları karşılayamamanın yoksulluk olmadığı, yoksulluk tanımının; mekâna, zamana, kişiye hatta kültüre göre farklılık gösterdiği görülmüştür. Bu nedenle yoksulluk, herhangi bir yer ve zamanda görülebilen çok boyutlu bir olgudur.

Yoksulluğun Dünya gündemine özellikle 1980'lerden itibaren girdiği söylenebilir. Çünkü Dünya Bankası, IMF, Birleşmiş Milletler gibi uluslararası kuruluşların, rapor ve konferanslarında bu yıllardan itibaren yoksulluk sorunu ele alınmaktadır. Türkiye'de ise 1990'lı yıllarda yaşanan ekonomik krizler ve özellikle 1999 depremi ile yoksulluk kavramının gündeme oturduğu söylenebilir.

Yoksulluk kavramının tanımlanabilmesi, ölçülebilmesi ve önlenebilmesi için yoksulluğun subjektif ve objektif olarak doğru bir şekilde algılanabilmesi önemlidir. Bu nedenle yoksulluk kadar önemli olan diğer bir kavram da yoksulluk algısıdır. Yoksulluk gibi yoksulluk algısının da kesin sınırlarla çizilmiş bir tanımı yoktur. Yoksulluk algısı öznel ve nesnel değerlendirmelerle ele alınabilir.

Bu çalışmanın amacı, Bartın il Merkezi'nde ikamet eden hanehalkı bireylerinin öznel değerlendirmelerini içeren yoksulluk algılarının tespit edilmesidir. Araştırmada yoksulluk ve yoksulluk algısı kavramları ele alınmış ve Bartın şehir merkezinde yaşayan hanehalkı bireylerinin yoksulluğa ilişkin algılarının demografik özellikleri ve öznel düşüncelerine göre ne tür farklılıklar içerdiğine dair değerlendirmeler yapılmıştır.

2. Yoksulluk Kavramı, Türleri ve Türkiye'de Hanehalkı Yoksulluk Profili

2.1. Yoksulluk Kavramı

Yoksulluk gelişmiş ve gelişmekte olan her ülkede, herhangi bir zamanda ve kişide görülebilen bir olgudur. Bu nedenle yoksulluğun zamana, mekâna ve kişiye göre değişmeyen bir tanımı yapılamamaktadır. Yoksulluk genel olarak, temel ihtiyaçların yetersizliğinden dolayı ortaya çıkan çok boyutlu bir olgudur. Buna bağlı olarak yoksulluk dar ve geniş anlamlarıyla tanımlanabilir.

Dar anlamıyla yoksulluk, Kişilerin hayatlarını sürdürülebilmeleri için gerekli olan temel ihtiyaçlarına yönelik kaynak eksikliği şeklinde dar anlamda tanımlanabilecek yoksulluk, geniş anlamıyla kişilerin ekonomik yetersizliklerin yanında sosyal güçlerinin de bulunmaması olarak ifade edilebilir (Richmond, 2007:8-10). Yoksulluk ile ilgili ilk tanımlamalar yiyecek ve barınma gibi temel ihtiyaçların maddi yetersizlikleri üzerine odaklanmışken, günümüzdeki tanımların hem temel ihtiyaçların yetersizliği hem de güvenlik, özgürlük, eğitimi ve sağlıklı olma gibi etkenlere odaklanmış olduğu görülmektedir (Morduch, 2005: 27).

Yoksullar ise; temel kaynakların eksikliğini çeken ve bu yüzden her an ölümle karşılaşma ihtimali olan kişilerdir. Ancak bu tanımın dünyanın her yerinde geçerli olduğu söylenemez. Çünkü bazı bölgelerde temel ihtiyaçlarının yetersizliğiyle hayatlarını devam ettirmeye çalışan yoksul kişiler yaşarken, bazı bölgelerde yüksek yaşam şartlarına rağmen etrafına göre daha düşük yaşam koşullarına sahip kişiler yoksul olarak görülmektedir (MacPherson & Silburn, 1998: 2).

2.2. Yoksulluk Türleri

Yoksulluğun farklı tanımlamalarından dolayı birden fazla yoksulluk türü ortaya çıkmıştır. Fakat genel olarak, mutlak ve göreceli yoksulluk türleri üzerinde durulduğu söylenebilir. Çalışma konusu itibarıyla mutlak ve göreceli yoksulluk türleriyle birlikte objektif ve subjektif yoksulluk türlerine de değinmek gerekli görülmektedir.

2.2.1. Mutlak Yoksulluk

Mutlak yoksulluk; beslenmek, sağlıklı olmak, barınmak, temiz içme suyuna erişebilmek, eğitim alabilmek gibi temel ihtiyaçları karşılayabilmek için sahip olunması gereken en az tüketim seviyesini ifade eden bir kavram olarak tanımlanmaktadır (Gordon, 2005:3). Ravallion (1998); yoksul ve yoksul olmayanlar arasında belirlenen fayda seviyesi kullanılarak, kişi başına günlük bir dolar olan parasal bir sınır çizildiğini ve bu sınırın altında kalanların "mutlak yoksul" olarak tanımlandığını ifade etmektedir.

2.2.2. Göreceli Yoksulluk

Göreceli yoksulluk, toplumdaki bireylerin ihtiyaçlarını karşılayabilme durumlarını, toplumdaki diğer bireylerle karşılaştırarak ifade etmektedir. Başka bir deyişle, göreceli yoksullukta bireyler, herkesçe kabul edilmiş bir yaşam standardıyla karşılaştırılır ve yoksul olup olmadıkları belirlenir (De Vos & Garner, 1991:268).

2.2.3. Objektif Yoksulluk

Nesnel bir açıdan tanımlanan objektif yoksulluk, yoksulluğun ortaya çıkma sebeplerini ve yoksullukla mücadele yöntemlerinin anlaşılmasını içermektedir. Objektif yoksulluğa göre, birey temel ihtiyaçlarını karşılayabilmelidir. Aksi takdirde matematiksel formüllerle belirlenen yoksulluk sınırının altında kalarak, yoksul olarak nitelendirilir (Goedhart vd., 1977:507-510).

2.2.4. Subjektif Yoksulluk

Kişilerin kendi durumlarını belirleyici faktör olarak kabul edip, kendi görüşleriyle yoksulluğu tanımlamalarıdır. Subjektif yoksulluk, kişilerin hayatlarını devam ettirmeleri için gereken ihtiyaçlarına kendileri karar verip, onlara sahip olmaları gereken maddi ve manevi sınırların kendi algılarına dayanmasını içeren yoksulluk türü olduğu söylenebilir.

Yoksulluğun çok boyutlu yapısı ölçüm yöntemlerine de yansımıştır. Yoksulluk ölçümü hem gelir ve tüketim seviyelerinin esas alındığı Kafa Sayım Endeksi, Yoksulluk Açığı Endeksi, FGT Endeksi gibi hesaplamalarla hem de ortalama bir hayat beklentisi eğitim, sağlık gibi konuları da işleyen İnsani Gelişme ve İnsani Yoksulluk endeksi ile yapılmaya çalışılmaktadır.

2.3. Türkiye’de Hanehalkı Yoksulluk Profili

Yoksulluk, toplumdaki bireylerin yaşam standartlarını etkileyen bir sorundur. Bir ülkenin toplumsal yapısının da birey yoluyla hanehalklarından oluştuğu söylenebilir. Çünkü hanehalkı; aralarında kan bağı olan veya olmayan, aynı konutta yaşayarak gelir ve giderlerini birleştiren, bir veya daha fazla kişiden oluşan topluluktur. Çok boyutlu yoksulluk olgusuna karşı Bartın hanehalkının algısını belirleyebilmek için Türkiye’de bulunan hanehalklarının TÜİK tarafından hazırlanan, gelire ve harcamaya dayalı yoksulluk profilini içeren veriler tablo 1’de verilmiştir.

Tablo 1: Yoksulluk Sınırı Yöntemlerine Göre Hesaplanan Fert Yoksulluk Oranları, 2002-2015

Yöntem Yıllar	Gıda yoksulluğu (açlık) ⁽³⁾	Yoksulluk (gıda+gıda dışı) (3)	Kişi başı günlük 1 \$'ın altı ⁽¹⁾	Kişi başı günlük 2.15 \$'ın altı ⁽¹⁾	Kişi başı günlük 4.3 \$'ın altı ⁽¹⁾	Harcama esası görelisi ⁽²⁾⁽³⁾
2002	1,35	26,9	0,20	3,04	30,3	14,7
2003	1,29	28,1	0,01	2,39	23,7	15,5
2004	1,29	25,6	0,00	2,49	20,09	14,2
2005	0,87	20,5	0,01	1,55	16,4	16,2
2006	0,74	17,8	-	1,41	13,3	14,5
2007	0,48	17,8	-	0,5	8,4	14,7
2008	0,54	17,1	-	0,47	6,7	15,1
2009	0,48	18,1	-	0,22	4,35	15,1
2010	-	-	-	0,21	3,66	-
2011	-	-	-	0,14	2,79	-
2012	-	-	-	0,06	2,27	-
2013	-	-	-	0,06	2,06	-
2014	-	-	-	0,03	1,62	-
2015	-	-	-	0,06	1,58	-

(1) ‘1 \$’ın SGP üzerinden TL karşılığı olarak; 2002 yılı için 0,618 TL; 2003 yılı için 0,732 TL; 2004 yılı için 0,780 TL, 2005 yılı için 0,830 TL, 2006 yılı için 0,921 TL, 2007 yılı için 0,926 TL, 2008 yılı için 0,983 TL, 2009 yılı için 0,917 TL, 2010 yılı için 0,990 TL; 2011 ve 2012 yılları için 1,004 TL, 2013 yılı için 1,10 TL; 2014 yılı için 1,20 TL ve 2015 yılı için ise 1,24 TL kullanılmıştır.”

- | | |
|-----|---------------------------------------------------------------------------------------|
| (2) | “Bireyin tüketim harcaması için medyan değerinin %50'si temel alınmıştır.” |
| (3) | “2009 yılından sonra metodolojik yenilenme çalışmaları nedeniyle hesaplanmamaktadır.” |

Kaynak: TÜİK. (2016). Yoksulluk Çalışması, 2015. *Haber Bülteni* (21867).

Bireyin, yaşamını sürdürebilmesi için gereken temel besinlerden oluşan sepetin bedeli açlık sınırını ifade etmektedir. Beslenmenin yanında, barınma, giyinme gibi diğer temel ihtiyaçlarını satın alabilmesinin bedeli de yoksulluk sınırını belirtmektedir. Türkiye’de bu sınırlar, Hanehalkı Bütçe Anketlerinden elde edilen verilerle incelenebilir.

• 2009 yılında Türkiye’deki bireylerin, %0,48’i (yaklaşık 339 bin kişi) besin harcamalarıyla ilişkili açlık sınırının altında, %18,1’i ise (yaklaşık 12 milyon 750 bin kişi) gıda ve gıda dışında yaptığı harcamalarla ilişkili olarak, yoksulluk sınırının altında yaşamlarını sürdürdüğü görülmektedir.

• Satın alma gücü paritesine göre hesaplanarak, kişi başına günlük 2.15\$ olarak belirlenen yoksulluk sınırı altındaki yoksul fert oranı 2015 yılında %0.06, 4.3\$ olarak saptanan yoksulluk sınırının altında kalan yoksul fertler de %1.58 oranında tahmin edilmiştir. Ayrıca Türkiye’de 2006 yılından itibaren, 1\$ altında geçinen birey bulunmadığı görülmüştür.

• 2009 yılından itibaren hesaplanmayan yöntemler dışındaki verilerin, 2002 yılından 2015 yılına kadar azalma halinde oldukları görülmektedir. Böylece hanehalkı bireylerinin gelirin dayalı olarak belirlenen yoksulluk hesaplamalarından, Türkiye’de gelire bağlı yoksulluğun azalma eğiliminde olduğu yorumu yapılabilir.

3. Hanehalkının Yoksulluk Algısı

Yoksulluk, kişinin hayatına devam edebilmesi için gerekli olan ihtiyaçlardan yoksunluk iken, algı çevreyle etkileşimde sinir sistemi yoluyla beyne ulaşan duyumlara kişisel anlamlar yükleyerek yorumlama işlemidir (Noë, 2003:95). Böylece yoksulluk algısının da yoksulluk gibi tek bir tanımı olmadığı ancak yoksulluğun kişiler tarafından anlaşılmasını sağlayan bir uğraş olduğu düşünülebilir.

Genellikle hanehalkı bireylerinin yoksulluğu üç farklı bakış açısından algıladıkları söylenebilir. İlk bakış açısı, bireylerin kendi yoksulluğundan kendileri sorumlu olmalarıdır. İkinci bakış açısı, yoksulluğun algılanmasında toplumsal düzeydeki ekonomik, politik ve kültürel sorunların etkili olmasıdır. Üçüncü bakış açısı ise yoksulluğun hastalık, sakatlık, kötü şans gibi kaderci bir anlayışla algılamaya dayalıdır (Shek, 2004:273).

Yoksulluğun kişinin kendinden kaynaklanması ve kaderci yaklaşımlar öznel bir değerlendirmeye, yoksulluğun ekonomik ve sosyal sorunlardan kaynaklanması ile siyasi faktörlerin yoksulluğun algılanmasındaki etkisi de nesnel değerlendirmeye ele alınabilir.

Öznel süreçlerle yoksulluğun değerlendirilmesi yapılırken, iki farklı kuram ortaya çıkmaktadır. Bunlar; “yoksulluk kültürü” ve “alt sınıf” kuramlarıdır (Ward, 1989:2). Yoksulluk kültürü, yoksulluğun nesilden nesile geçtiği ve yoksulların yoksul kalmalarını sağlayan bir yaşam biçimine sahip oldukları görüşünü benimsemektedir (Gajdosikienė, 2004:89). Alt sınıf kuramı ise, yoksulluk içindeki insanların çevrelerinden farklı davranış sergiledikleri ve farklı değerlere sahip oldukları için yoksul olduklarını ifade etmektedir (Hunt, 1996:312).

Nesnel süreçlerle yapılan yoksulluk değerlendirmeleri ise sosyal fırsatlardan yoksunluk olan sosyal adaletsizlik, ekonomik adaletsizlik ve kaynak yetersizliği gibi yapısal sorunları ve siyasi faktörlerin yoksulluğu nasıl algıladığını içermektedir. Nesnel değerlendirmelerde bireyler işsizlik, enflasyon, yetersiz istihdam gibi faktörleri çoğu zaman bireyler kendileri manipüle edemediğinden, yoksulluk sorununun bireysel tutumlardan değil, yapısal sorunlardan kaynaklandığını algılar.

4. Bartın Hanehalkının Yoksulluk Algısına Yönelik Uygulamalı Bir Analiz

4.1. Araştırmanın Amacı, Yöntemi ve Örneklemi

Yoksulluk; zamana, mekâna ve kişiden kişiye göre farklılık gösteren, çok boyutlu bir kavram olduğu için gelir veya harcamaya dayalı objektif yöntemlerin yanında subjektif yöntemlerde kullanılarak ölçülmesi, yoksulluğun doğru bir şekilde anlaşılmasını sağlar ve uygun önleme yöntemlerini uygulama şansı verir. Bu çalışmada Bartın il Merkezi’nde ikamet eden hanehalkının, yoksulluğa ilişkin algılarının tespit edilmesi amaçlanmıştır.

Araştırmanın verileri bu çalışmanın da bir yazarı olan Emine Elif Ayhan tarafından yapılan “Hanehalkının Yoksulluk Algısı Üzerine Bir Araştırma: Bartın İli Örneği” isimli yüksek lisans tezi

dayanmaktadır. Araştırmada anket yöntemi tercih edilmiş, araştırmanın örneklemini ise Bartın İl Merkezi'nde yaşayan ve belirli geliri olan hanehalkı bireyleri oluşturmuştur. Bartın İl Merkezi'nin nüfusu 2016 yılı itibariyle 80.556'dır (TÜİK). Araştırma kapsamında tüm hanehalkı bireylerine ulaşmak maliyet ve zaman gerektireceğinden, %5 örnekleme hatasıyla 394 bireye yüz yüze anket uygulaması yapılmıştır.

Anketlerden elde edilen veriler SPSS Statics 18 programı ile analiz edilmiş, katılımcıların bazı demografik özellikleri ile yoksulluk algıları arasında fark olup olmadığı Ki-Kare testi ile yorumlanmıştır.

Örneklemden katılımcıların %46.2'si erkek, %53.8'si kadındır. Örneklemin yaş dağılımı; 15- 25 yaş arası %29.9, 26-36 yaş arası %25.9, 37-47 yaş arası %28.9, 48-58 yaş arası %10.2, 59-69 yaş arası %3.6 ve 69 yaş ve üstü %1.5'dir. Katılımcıların; %54.1'i evli, %41.9'u bekâr ve %4'ü diğer (boşanmış ve ya dul) bireylerdir. Ankete katılan hanehalkı bireylerinin %2.3'ü okur-yazar değilken; %32.5'i ilköğretim, %25.9'u lise ve %39.3'ü yükseköğretim, üniversite ve üzeri düzeyde eğitim almışlardır.

Katılımcıların meslek dağılımı ise %3.6'sı çiftçi, %20.1'i işçi, %9.6'sı sözleşmeli personel, %4.1'i esnaf ve zanaatkar, %12.4'ü memur, %1.3'ü şoför, %15.7'si ev hanımı, %4.3'ü işsiz ve %28.9'u avukat, emekli gibi diğer mesleklere sahip bireylerden oluşmaktadır. Katılımcıların %62.4'ü SSK, %15'i Bağ-Kur, %12.2'si Emekli Sandığı ve %2.3'ü özel sigortaya mensup iken, %8.1'in bireyin herhangi bir sosyal güvencesi bulunmamaktadır.

Çalışmaya katılan hanehalkı bireylerinin %69'u çocuklu çekirdek aile, %10.9'u çocuksuz çekirdek aile %15.5 geniş aile ve %4.6'sı tek yetişkinli aileye mensup olduğu görülmüştür. Katılımcıların, %64'ü 1-4, %33.2'si 5-8 ve %2.8'si 9-12 kişilik hanelerde yaşamlarını sürdürmektedirler. Katılımcıların aylık toplam gelir bilgileri ise; 394 katılımcının %11.4'ü 0-1000 TL arası, %31'i asgari ücret seviyesini de kapsayan 1001-2000 TL arası, %31.7'si 2001-3000 TL arası, %15.5'i 3001-4000 TL arası %10.4'ü 4000 TL ve üstünde gelire sahiptir. Verilere göre katılımcıların; %58.1'i ev sahibi, %36'sı kiracı, %5.1'i ev sahibi ve kiracı olmaksızın hayatını devam ettiren ve %0.8'i apartman bakımı karşılığında barınanlardır.

4.2. Hipotezler

Bartın İl Merkezi'nde yaşayan hanehalkının yoksulluk algılarının demografik özelliklerine göre nasıl farklılıklar gösterdiğini ortaya çıkarmak için aşağıdaki hipotezler oluşturulmuştur.

H1: "Hanemiz düşük gelir grubundadır" ifadesine verilen cevaplar cinsiyet değişkenine göre farklılık göstermektedir.

H2: "Maddi ve sosyal sorunlar nedeniyle sağlığıma özen gösteremiyorum" ifadesine verilen cevaplar bireylerin sosyal güvence türüne göre farklılık göstermektedir.

H3: "Faturalarımızı ödemekte zorlanıyoruz" ifadesine verilen cevaplar hanenin mülkiyet durumuna göre farklılık göstermektedir.

H4: "Yoksulluk önlenemez bir olgudur" ifadesine verilen cevaplar yaş aralığına göre farklılık göstermektedir.

H5: "Yoksulluk bazı kişilerin kaderidir" ifadesine verilen cevaplar yaş aralığına göre farklılık göstermektedir.

4.3. Hipotezlere İlişkin Yorumlar ve Tespitler

Bartın'da bulunan hanehalklarının yoksulluk algılarını ortaya koymak amacıyla uygulanan anket çalışması sonucunda bulunan veriler arasında ilişki olup olmadığını belirlemek için oluşturulan 5 hipoteze ki-kare testi yapılmıştır.

Hipotez 1: "Hanemiz düşük gelir grubundadır ifadesine verilen cevaplar cinsiyet değişkenine göre farklılık göstermektedir" olarak tanımlanmıştır.

Tablo 2: Hanenin Düşük Gelir Grubunda Algılanması ve Katılımcıların Cinsiyetleri Arasındaki İlişki

Cinsiyet		"Hanemiz düşük gelir grubundadır" ifadesine verilen cevapların dağılımı					Toplam
		Kesinlikle Katılmıyorum	Katılmıyorum	Kısmen Katılmıyorum	Katılıyorum	Kesinlikle Katılıyorum	
Kadın	Kişi Sayısı	21	61	73	42	15	212
	%	%5.3	%15.5	%18.5	%10.7	%3.8	%56.8

Erkek	Kişi Sayısı	50	42	36	37	17	182
	%	%12.7	%10.7	%9.1	%9.4	%4.3	%46.2
Toplam	Kişi Sayısı	71	103	103	79	32	394
	%	%18.0	%26.1	%27.7	%20.1	%8.1	%100

(χ^2 : 26.219, sd:4, p: 0.000 < 0.05)

Tablo 1'e göre, hanelerin düşük gelir grubunda algılanmasına ilişkin cevapların, bireylerin cinsiyetlerine göre farklılık gösterip göstermediğini saptamak üzere Ki-Kare testi uygulanmıştır. Test sonucunda 0.05 anlamlılık düzeyinde cinsiyetler ile bu soruya verilen cevaplar arasında istatistiksel olarak önemli bir farklılığın olduğuna karar verilir (p<0.05). Buna göre hanenin gelir grubunun algılanması konusunda kadınlar ve erkeklerin birbirinden farklı düşündüğü söylenebilir.

Hipotez 2: "Maddi ve sosyal sorunlar nedeniyle sağlığıma özen gösteremiyorum ifadesine verilen cevaplar bireylerin sosyal güvence türüne göre farklılık göstermektedir" olarak tanımlanmıştır.

Tablo 3: Hanehalkı Bireylerinin Maddi ve Sosyal Sorunları Nedeniyle Sağlıklarına Özen Gösterip Gösterememeleri ile Mensup Olduğu Sosyal Güvence Türleri Arasındaki İlişki

Sosyal Güvence Türü		Maddi ve sosyal sorunlar nedeniyle sağlığıma özen gösteremiyorum ifadesine verilen cevapların dağılımı					Toplam
		Kesinlikle Katılmıyorum	Katılmıyorum	Kısmen Katılmıyorum	Katılıyorum	Kesinlikle Katılıyorum	
SSK	Kişi Sayısı	74	89	26	40	17	246
	%	%18,8	%22,6	%6,6	%10,2	%4,3	%62,4
Bağ-Kur	Kişi Sayısı	9	15	14	15	6	59
	%	%2,3	%3,8	%3,6	%3,8	%1,5	%15,0
Emekli Sandığı	Kişi Sayısı	22	11	7	5	3	48
	%	%5,6	%2,8	%1,8	%1,3	%0,8	%12,2
Özel Sigorta	Kişi Sayısı	2	4	1	2	0	9
	%	%0,5	%1,0	%0,3	%0,5	%0,0	%2,3
Yok	Kişi Sayısı	7	6	6	8	5	32
	%	%1,8	%1,5	%1,5	%2,0	%1,3	%8,1
Toplam	Kişi Sayısı	114	125	54	70	31	394
	%	%28,9	%31,7	%13,7	%17,8	%7,9	%100,0

(χ^2 : 30.483, sd:16, p: 0.016 < 0.05)

Hanehalkı bireylerinin sağlık hizmetlerinden yararlanamamasının da bir çeşit yoksulluk göstergesi olduğu söylenebilir. Sosyal güvence ile bu hizmetlerden daha az masrafla yararlanabileceğinden bireylerin sosyal güvence türleri ile yoksullukları arasındaki ilişkiyi incelemek üzere oluşturulan hipotez ki-kare testi ile sınıandığında p değeri 0.016 çıktığından aralarında önemli derecede bir farklılık bulunduğu görülmüştür (p<0.05).

Hipotez 3: "Faturalarımızı ödemekte zorlanıyoruz ifadesine verilen cevaplar hanenin mülkiyet durumuna göre farklılık göstermektedir" olarak tanımlanmıştır.

Tablo 4: Fatura Ödemelerindeki Zorluklar ile Hanenin Mülkiyet Durumu Arasındaki İlişki

Mülkiyet Durumu		Faturalarımızı ödemekte zorlanıyoruz ifadesine verilen cevapların dağılımı					Toplam
		Kesinlikle Katılmıyorum	Katılmıyorum	Kısmen Katılmıyorum	Katılıyorum	Kesinlikle Katılıyorum	
Kendi evimiz	Kişi Sayısı	52	67	58	38	14	229
	%	%13,2	%17,0	%14,7	%9,6	%3,6	%58,1
Kira	Kişi Sayısı	23	48	35	21	15	142
	%	%5,8	%12,2	%8,9	%5,3	%3,8	%36,0
Yakınlarımızın/kira ödemiyoruz	Kişi Sayısı	0	3	10	6	1	20
	%	%0,0	%0,8	%2,5	%1,5	%0,3	%5,1
Apartman bakımı karşılığında ücretsiz oturuyoruz	Kişi Sayısı	0	0	0	1	2	3
	%	%0,0	%0,0	%0,0	%0,3	%0,5	%0,8
Toplam	Kişi Sayısı	75	118	103	66	32	394
	%	%19,0	%29,9	%26,1	%16,8	%8,1	%100,0

(χ^2 : 33.049, sd:12, p: 0.001 < 0.05)

Hanehalkı bireylerinin hanelerinin mülkiyet durumları ile faturalarını ödemekte zorlanmaları arasında farklılık olup olmadığı ki-kare testi ile belirlenmiştir. 0.05 Anlamlılık düzeyinde hipoteze ilişkin p değeri test sonucunda 0.001 çıktığından aralarında önemli derecede farklılık oldu söylenebilir.

Hipotez 4: “Yoksulluk önlenemez bir olgudur” ifadesine verilen cevaplar yaş aralığına göre farklılık göstermektedir.

Katılımcıların yaş aralığı ile yoksulluğun önlenemez bir olgu olması arasında önemli bir farklılık olup olmadığını belirlemek için yapılan ki-kare testine göre p değeri 0.001 olarak bulunmuştur. Bu nedenle hipotez 4 istatistikî açıdan doğrulanmıştır. Test sonucunda yoksulluğun önlenemez bir olgu olup olmadığı konusundaki düşüncelerin yaşa göre farklılıklar gösterdiği söylenebilir (Tablo 5).

Tablo 5:Yoksulluk Önlenemez Bir Olgu Olduğu Görüşü ile Bireylerin Yaş Aralığı Arasındaki İlişki

Yaş Aralığı		Yoksulluk önlenemez bir olgudur ifadesine verilen cevapların dağılımı					Toplam
		Kesinlikle Katılmıyorum	Katılmıyorum	Kısmen Katılmıyorum	Katılıyorum	Kesinlikle Katılıyorum	
15-25	Kişi Sayısı	36	55	10	9	8	118
	%	%9,1	%14,0	%2,5	%2,3	%2,0	%29,9
26-36	Kişi Sayısı	22	26	29	13	12	102
	%	%5,6	%6,6	%7,4	%3,3	%3,0	%25,9
37-47	Kişi Sayısı	20	34	29	19	12	114
	%	%5,1	%8,6	%7,4	%4,8	%3,0	%28,9

48-58	Kişi Sayısı	9	10	6	6	9	40
	%	%2,3	%2,5	%1,5	%1,5	%2,3	%10,2
59-69	Kişi Sayısı	4	0	4	3	3	14
	%	%1,0	%0,0	%1,0	%0,8	%0,8	%3,6
69+	Kişi Sayısı	1	1	2	1	1	6
	%	%0,3	%0,3	%0,5	%0,3	%0,3	%1,5
Toplam	Kişi Sayısı	92	126	80	51	45	394
	%	%23,4	%32,0	%20,3	%12,9	%11,4	%100

(χ^2 : 46.817, sd:20, p: 0.001 < 0.05)

Hipotez 5: “Yoksulluk bazı kişilerin kaderidir” ifadesine verilen cevaplar yaş aralığına göre farklılık göstermektedir.

Bartın’da ikamet eden bireylerin kaderci yaklaşımla yoksulluk değerlendirmelerini saptamak üzere hipotez 5 oluşturulmuştur. Yoksulluğun kişinin kaderi olduğu hakkındaki ifadeye verilen cevaplar ile katılımcıların yaş aralığı arasında farklılık olup olmadığını anlamak için Ki-Kare testi yapılmıştır. Böylece yoksulluğun kader inancı ile bağlantısı hakkındaki görüşler ile bireylerin yaş aralığı arasında önemli farklılık olduğu gözlemlenmiştir ve hipotez 5 doğrulanmamıştır (Tablo 6).

Tablo 6: Yoksulluk Kişinin Kaderidir ile Bireylerin Yaş Aralığı İlişkisi

Yaş Aralığı		Yoksulluk bazı kişilerin kaderidir ifadesine verilen cevapların dağılımı					Toplam
		Kesinlikle Katılmıyorum	Katılmıyorum	Kısmen Katılmıyorum	Katılıyorum	Kesinlikle Katılıyorum	
15-25	Kişi Sayısı	33	31	23	23	8	118
	%	%8,4	%7,9	%5,8	%5,8	%2,0	%29,9
26-36	Kişi Sayısı	18	19	33	17	15	102
	%	%4,6	%4,8	%8,4	%4,3	%3,8	%25,9
37-47	Kişi Sayısı	25	21	32	17	19	114
	%	%6,3	%5,3	%8,1	%4,3	%4,8	%28,9
48-58	Kişi Sayısı	7	5	8	8	12	40
	%	%1,8	%1,3	%2,0	%2,0	%3,0	%10,2
59-69	Kişi Sayısı	4	1	4	3	2	14
	%	%1,0	%,3	%1,0	%0,8	%0,5	%3,6
69+	Kişi Sayısı	1	0	1	1	3	6
	%	%0,3	%0,0	%,3	%0,3	%0,8	%1,5
Toplam	Kişi Sayısı	88	77	101	69	59	394
	%	%22,3	%19,5	%25,6	%17,5	%15,0	%100

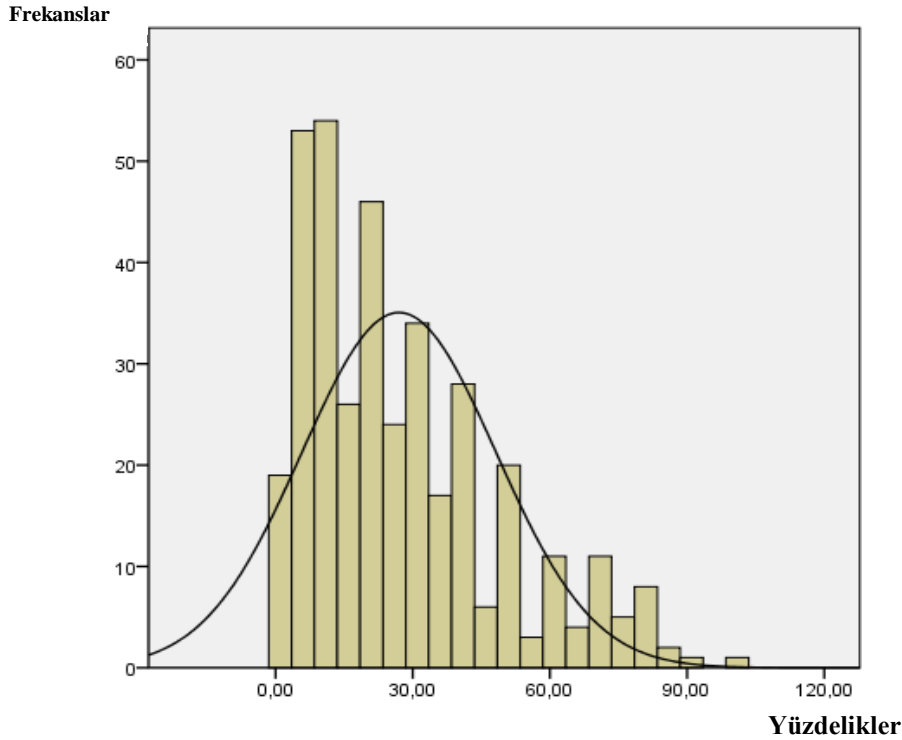
(χ^2 : 31.581, sd:20, p: 0.048 < 0.05)

Anket formunda açık uçlu bir soruya özellikle yer verilmiştir. Bu soru ile Bartın merkezde yaşayan hanehalkının yoksulluk oranını tahmin etmeleri istenmiştir. Bu amaç doğrultusunda “Sizce Bartın’da yoksulların

oranı kaçtır? (yüzde olarak ifade ediniz)’’ sorusu yöneltmiştir. Bu soruya verilen cevaplara ilişkin bilgiler Şekil 1’de yer almıştır.

Katılımcıların 373’ü (%94) bu soruyu cevaplamış, 21’i (%6) ise cevapsız bırakmıştır. Analiz sonucunda Bartın’da algılanan yoksulluk oranının ortalaması yaklaşık olarak %27 olarak belirlenmiştir. Verilen yoksulluk cevaplarının minimum değerinin %1, maksimum değerinin ise %100 olduğu tespit edilmiştir. Katılımcıların en fazla verdikleri cevap ise %10’dur. Bu değişkenin medyan değeri ise %20’dir. TÜİK, objektif kriterler olarak değerlendirilen gelire dayalı yoksulluk hesaplamalarında, 2016 yılı için Bartın’ın da içinde bulunduğu TR81 bölgesinin yoksulluk oranını %5.1 olarak hesaplamıştır (TÜİK, 2017). Bartın’da ikamet eden bireylerin düşünceleriyle hesaplanan yoksulluk oranı ile objektif kriterlere göre hesaplanan oranın arasındaki farkın, yoksulluğun çok boyutlu yapısından kaynaklandığı söylenebilir.

Şekil 1: Bartın Hanehalkı Bireylerinin Yoksulluk Oranına İlişkin Tahminleri



5. Sonuç

Yoksulluk, kesin bir tanımı olmayan ancak her zaman, her yerde ve herkeste görülebilen, ekonomik ve sosyal yetersizlik gibi sebeplerden kaynaklanan çok boyutlu bir olgudur. Yoksulluk, ilk zamanlarda gelir veya harcamaya dayanan bir sorun olarak algılanmış olsa bile, günümüzde; eğitim alamama, sağlık hizmetlerinden yararlanamama, gelecekte korkma, özgür olamama, güvensiz bir ortamda bulunma, toplumdan dışlanma ve çevreden saygı görememe gibi yalnızca gelir ve harcamaya dayanmayan faktörlerle birlikte değerlendirilmektedir.

Dünyada ve Türkiye’de pek çok araştırmaya konu olan yoksulluk, çok yönlü karakterinden dolayı farklı algılanmış ve ortaya birden çok yoksulluk tanımı, türü, ölçüm yöntemi ve önleme politikaları çıkmıştır. Bu nedenle yoksulluk algısının kişiden kişiye göre farklılık gösteren bir kavram olduğu söylenebilir. Özel ve nesnel süreçlerle birlikte değerlendirilebilen yoksulluk algısı, yoksulluğun tanımlanması ve uygun mücadele politikaları uygulanmasını sağladığından önemli görülmektedir.

Bartın İl Merkezi’nde yaşayan hanehalkı bireylerinin yoksulluk algısının tespit edildiği bu çalışmada aşağıdaki sonuçlara ulaşılmıştır.

-Bartın’daki hanehalkı bireylerinin cinsiyetlerine göre hanelerinin düşük gelir grubunda olduğuna dair algıları farklılık göstererek H1 hipotezi doğrulanmıştır.

-Maddi ve sosyal bir takım sorunlar nedeniyle sağlık hizmetlerinden faydalanamamak, hanehalkı bireylerinin sosyal güvence türüne göre farklılık göstermiştir.

-Hanehalkı bireylerinin hanelerinin mülkiyet durumları ile faturalarını ödemekte zorluk çekmeleri arasında farklılık görülmüş, mülkiyet durumunun da yoksulluğu etkilediği belirlenmiştir.

-Yoksulluğun önlenemez bir olgu olduğu konusundaki görüşler, bireylerin yaşlarına göre benzer şekilde algılanmamıştır. Yoksulluğun gelecekte de devam etmesi anlamına da gelen bu ifadeye karşı bireylerin değerlendirmeleri birbirinden farklıdır.

-Kaderci yaklaşımla ilgili olan ifadeye verilen cevaplarda bireylerin yaşlarına göre farklılık gösterdiğinden, Bartın'da yaşayan hanehalkı bireylerinin yoksulluk konusundaki kaderci algılarının benzer olmadığı görülmüştür.

-Son olarak, katılımcıların Bartın'daki yoksulluk oranını ortalama olarak %27 oranında algıladıkları görülmüştür.

Kaynakça

- De Vos, K., & Garner, T. (1991). An evaluation of subjective poverty definitions: Comparing results from the U.S. and the Netherlands. *Review of Income and Wealth* , 3 (37), 267 – 285.
- Gajdosikienė, I. (2004). Oscar Lewis' culture of poverty: Critique and further development. *Sociologija : mintis ir veiksmas* , 88-96.
- Goedhart, T., Halberstadt, V., Kapteyn, A., & Praag, B. V. (1977). The poverty line: Concept and measurement. *The Journal of Human Resources* , 12 (4), 503-520.
- Gordon, D. (2005, Aralık). Indicators of poverty & hunger. *University of Bristol* .
- Hunt, M. O. (1996). The individual society, or both? A comparison of Black, Latino and White beliefs about the causes of poverty. *Social Forces* , 1 (75), 293–323.
- MacPherson, S., & Silburn, R. (1998). The meaning and measurement of poverty. *Poverty: A Persistent Global Reality* , 1-19.
- Morduch, J. (2005). Concepts of poverty. S. P. Division içinde, *Handbook On Poverty Statistics: Concepts, Methods And Policy Use*. New York: United Nations Questionnaire On Poverty Measurement.
- Noë, A. (2003). Causation and perception: The puzzle unraveled . *Analysis* , 2 (63), 93-100.
- Ravallion, M. (1998). Poverty lines in theory and practice . *Living Standards Measurement Study Working Paper* (133).
- Richmond, J. (2007). *The measurement of poverty in south africa project: Key issues*. Erişim Tarihi: 20.11.2017, Johannesburg: Studies in Poverty and Inequality Institute:
<http://www.treasury.gov.za/publications/other/povertyline/SPII%20document.pdf>
- Shek, D. T. (2004). Beliefs about the causes of poverty in parents and adolescents experiencing economic disadvantage in Hong Kong. *Journal of Genetic Psychology* , 3 (165), 272-292.
- TÜİK. (2017, Eylül 25). *Eşdeğer hanehalkı kullanılabilir fert gelinine göre bölgesel yoksul sayıları ve yoksulluk oranları, 2014-2016* . Erişim Tarihi: 20.11.2017, TÜİK: <http://www.tuik.gov.tr/PreTabloArama.do>
- TÜİK. *İbbs-Düzey1, İbbs-Düzey2, İl Ve İlçe Nüfusları*. Erişim Tarihi: 21.11.2017, <https://biruni.tuik.gov.tr/medas/?kn=95&locale=tr>
- TÜİK. (2016). Yoksulluk Çalışması, 2015. *Haber Bülteni* (21867).
- Ward, D. (1989). *Poverty, ethnicity, and the american city, 1840 – 1925: changing conceptions of the slum and the ghetto*. Cambridge: Press Syndicate of the University of Cambridge .