

## GÖRSEL BELGELER IŞIĞINDA OSMANLI'NIN SON DÖNEMLERİNDE ERZİNCAN'DA MİMARLIK FAALİYETLERİ

Oya ŞENYURT\*

### ÖZET

16. yüzyılda Osmanlı egemenliğine geçen Erzincan'da, 19. yüzyılın ikinci yarısından itibaren yapı üretimine ilişkin çeşitliliğin ve yoğunluğun arttığı dikkat çekmektedir. 1863 yılında Dördüncü Ordu Merkezinin Erzincan'da faaliyete geçmesinden önce de kamusal yapıların inşasına ilişkin girişimler başlamış ve yapı üretimindeki artış ve çeşitlilik 20. yüzyılın başlarına kadar devam etmiştir. Yapılan arşiv ve kaynak araştırmaları sonucunda çok farklı türde yapı hakkında bilgi toplamak mümkün olmuştur. Bununla birlikte, yazılı ve çizili arşiv belgeleri ile eski fotoğraflar ışığında tespit edilen kamu yapıları; inşa süreçleri, tasarımları, inşai kararları ve usulleri ile mimari özellikleri bağlamında genel hatlarıyla değerlendirilmiştir. Halkın da büyük bir istekle kentin gelişimine destek olduğu ve devlet hazinesinin yetersiz kalması durumunda ianelerle inşa faaliyetlerini destekledikleri anlaşılmaktadır. Yapıların inşasında yaşanan bazı maddi güçlükler, inşa usullerinde taahhüt sisteminin kullanımı, inşaat işlerinin organizasyonunda merkezden gönderilen mühendisler, yerel kalfalar ve askerlerin faaliyetleri tespit edilmiştir. Bu makalede, 19. yüzyılın ikinci yarısından sonra Erzincan'da inşa edilen bazı kamu yapıları görsel belgeler ışığında mimari açıdan değerlendirilerek, kent merkezindeki konumları belirlenmiştir. Ayrıca kent merkezinin gelişimine katkı sağlayan bu yapıların inşa süreçlerine ilişkin kararlar ve uygulamalar tespit edilen bilgiler ışığında çalışmada sunulmuştur.

**Anahtar Kelimeler:** Erzincan, Osmanlı Mimarlığı, 19. yüzyıl ve erken 20. yüzyıl.

**JEL Kodu:** N95, O18.

## CONSTRUCTION ACTIVITIES IN ERZINCAN IN THE LATE OTTOMAN IN THE LIGHT OF VISUAL DOCUMENTS

### ABSTRACT

It is noteworthy that in Erzincan, which came under Ottoman rule in the 16<sup>th</sup> century, the variety and intensity of building production increased since the second half of the 19<sup>th</sup> century. Before the fourth army center started operating in Erzincan in 1863, initiatives related to the construction of public buildings started and the increase and diversity in building production continued until the beginning of the 20<sup>th</sup> century. As a result of archive and resource researches, it was possible to gather information about many different types of buildings. However, public buildings identified in the light of written and drawn archive documents and old photographs; The construction processes, designs, construction decisions and procedures and architectural features have been evaluated in general terms. It is understood that the people support the development of the city with great will and support the construction activities in case the state budget is insufficient. Some financial difficulties in the construction of the buildings, the use of the contracting system in the construction methods, the engineers sent from the center in the organization of the construction works, the activities of the local headworkers and the soldiers were determined. In this article, some public buildings built in Erzincan after the second half of the 19<sup>th</sup> century were evaluated architecturally in the light of visual documents in the city center were determined. In addition, the decisions and

\*  Kocaeli Üniversitesi Mimarlık ve Tasarım Fakültesi Mimarlık Bölümü, Prof.Dr., oya.senyurt@kocaeli.edu.tr

practices regarding the construction processes of these buildings, which contribute to the development of the city center, are presented in the study in the light of the information determined.

**Key Words:** Erzincan, Ottoman Architecture, 19<sup>th</sup> century and early 20<sup>th</sup> century.

**JEL Codes:** N95, O18.

## GİRİŞ

Geniş ve verimli bir ova üzerinde bulunan Erzincan, tarihi süreç içerisinde farklı toplulukların yerleşim alanı olmuştur. Erzincan ve yöresi 1514'te Yavuz Sultan Selim'in Çaldıran seferi sırasında savaşız olarak Osmanlı hâkimiyetine girmiştir. Kentte 17. yüzyılda bazı isyanlar ortaya çıkmışsa da; sınırlara uzaklığı sebebiyle 19. yüzyıla kadar ordular için bir konak yeri olarak kullanıldığı bilinmektedir. Rus istilâlarıyla yeniden askerî önem kazanıp bir hareket üssü olan kente, 19. yüzyılın ikinci yarısında sınırlarının Erzurum'a yaklaşması nedeniyle dördüncü ordu müşirlik merkezi nakledilmiştir. Savaş yıllarında Rus kuvvetleri tarafından 24 Temmuz 1916 tarihinde işgal edilen kent, 26 Şubat 1918'de kurtarılmıştır (Miroğlu, 1995: 318-321).

Bu bağlamda, 1863 yılında Dördüncü Ordu Merkezinin faaliyete geçmesiyle kentteki mimari gelişim ve artan inşaat etkinliği Osmanlı arşiv belgelerinden de takip edilebilmektedir. Erzincan kent merkezinin 19. yüzyılın ikinci yarısından sonra gelişimini sağlayan kamusal yapılara ilişkin çeşitli araştırmalar tarihçiler tarafından gerçekleştirilmekteyse de, mimarlık tarihi alanındaki çalışmalar eksikliğini hissettirmeye devam etmektedir. Özellikle tez taramalarında, söz konusu dönemde, kent merkezindeki yapıların mimarisine ilişkin mimarlık tarihi alanında bir çalışma yapılmadığı, Erzincan'ın camilerini içeren kapsamlı bir araştırmanın ise sanat tarihi alanında yer aldığı görülmektedir. Tezde (Naldan 2016), Erzincan'ın merkez ve köylerinde günümüze gelemeyen 250 cami-mescit ve Erzincan'da toplamda 433 adet caminin varlığı ortaya çıkarılmıştır. Bunun dışında tekil yapı incelemesi bağlamında Esma İğüs'ün, II. Abdülhamid dönemi rüşdiye yapılarına ilişkin yaptığı tez (İğüs, 2008) ile bağlantılı olarak hazırladığı "II. Abdülhamid Döneminde Erzincan Askeri Rüşdiyesi" başlıklı bildirisi bulunmaktadır.

Kuşkusuz Erzincan'a Dördüncü Ordunun yerleştirilmesi sebebiyle kentin merkezinde pek çok yapının inşa edilmiş olması konunun bir tez ya da kitap bütününde mimari yönden incelenmesini anlamlı kılmaktadır. Bununla birlikte, hem araştırma güçlükleri hem de yapıların 1939 depreminin yıkıcı etkileri sebebiyle ayakta olmaması, binalar hakkında mimari bilgiyi sağlama konusunda araştırmacılar için ciddi bir sorun yaratmaktadır. Bazı arşiv belgelerinde yer alan tasarımların bire bir uygulanıp uygulanmadığı da bu sebeplerle anlaşılabilir. Ayrıca kentin ordu merkezi olmasına ilişkin kararların 1858 yılına dayandığı ve bu tarihin de Abdülmecid dönemine denk geldiği ancak Sultan Abdülmecid'in ömrünün yetmemesi nedeniyle bu kararların nesnelleşmesini sağlayan bazı yapıların ardılı olan Sultan Abdülaziz döneminde gerçekleştiği, 1876 yılında II. Abdülhamid'in tahta geçmesiyle yeni kamu yapılarının inşasının da gündeme geldiği düşünüldüğünde çok katmanlı bir mimarlık tarihi anlatısının ortaya çıkması mümkündür. Tarihsel çok katmanlılık aynı zamanda kurumların bir yapıdan bir başka yapıya taşınmalarını da gerektirdiğinden geniş bir mimarlık tarihi araştırmasını diğer bir deyişle "yapı işlev tarihini" yazmayı olanaklı kılmaktadır. Söz konusu taşınmalar dışında yapıların geçirdiği tamirler de araştırmacıların izlemesi gereken bir başka süreci ortaya çıkarmaktadır.

Tüm bu tespitler göz önünde tutularak, makaleye bir sınır ya da çerçeve belirlemek uygun görülmüş ve haklarında bilgi edinilebilen bazı yapıların ilk inşa süreçleri değerlendirilmiştir. Bu açıdan bakıldığında makale, 19. yüzyılın ikinci yarısından 20. yüzyılın başına kadar üretilen tüm kamu yapılarını kapsama iddiasını da taşımamaktadır. Diğer taraftan her yapının bütüncül bir mimari değerlendirmeye tabi tutulması için aynı ölçüde ve yeterlilik düzeyinde kaynak olmaması konunun tam olarak ortaya konmasında bir başka engelleyici faktördür. Söz gelimi, arşiv belgeleri içinde Erzincan hükümet konağının yapılış süreci ve keşif defterine ilişkin oldukça fazla bilgi bulunmaktayken, yapının sadece krokisine ulaşılabildiği, detaylı plan çizimlerine ait eksiklik aşılammıştır. Bununla birlikte, İsmail

Hakkı Akansel'in "Eski Erzincan'da Tarihi Kışla ve Askeri Yapılar" adlı çalışmasında Erzincan kent merkezindeki kamu yapılarının dökümünün detaylı olarak yapıldığı bilgisinin de verilmesi gerekir. Ancak bu yapıların mimari yönden incelenmesi makale sınırlarını aşacağından burada kentin Dördüncü Ordu Merkezi olma kararları ile hızla gelişen yapı inşa etkinlikleri ve yapıların kent merkezindeki konumları belgeler ışığında genel olarak değerlendirilmiştir. Alt başlıklarda ise fotoğrafları elde edilen bazı yapılar; mimari üslupları ve özellikleri bağlamında ele alınmıştır. Böylelikle kente dair bundan sonra yapılacak mimarlık tarihi araştırmaları için genel bir çerçeve çizilerek katkı sağlanması amaçlanmıştır. Sonuç olarak bu çalışmada, 19. yüzyılın ikinci yarısından sonra Erzincan kent merkezinin gelişimine katkı sağlayan kararlar, bu kararların somut temsilleri olan bazı yapıların inşa süreçleri ve görseller ışığında yapıların mimari üsluplarına yönelik bir değerlendirme yapmak amaçlanmıştır.

## 1. 19. YÜZYILIN İKİNCİ YARISINDA ERZİNCAN KENT MERKEZİNİN GELİŞİMİNE İLİŞKİN KARARLAR: İNŞA EDİLEN BAZI YAPILAR VE KONUMLARI

1924 yılında vilayet olan Erzincan; 1836 yılında Erzurum eyaletine bağlı kaza, 1865 yılında Erzurum vilayetinin sancağıdır (Sezen, 2006: 177). 1939 yılı Erzincan depremine kadar kullanılan kent merkezinin oluşumuna ilişkin kararlar, I. Meşrutiyet'ten önceye dayanmaktadır. Ordu merkezi olması ile başlayan gelişim sürecine dair tartışmaların 1858 yılında başladığı anlaşılmaktadır. 3 Recep 1274/17 Şubat 1858 yılında yazılmış bir evrakta, Erzincan'ın ordu merkezi olması oldukça uygun bulunmuş ancak "havası kötü" (muhtemelen uzun süren kış mevsiminden söz edilmektedir) ve "askeri malzemenin tedariki" hususunda da zahmetli bir mahal olduğu belirtilmiştir. Ordu merkezi olacak yerin konumunun korunaklı olmasına ve askerlerin beden sağlıklarının da korunması için havanın ve askeri idarenin iyi olmasının zorunluluğuna dikkat çekilerek, ihtiyaç duyulan binaların çok fazla masraf gerektirdiği vurgulanmıştır. Kurulan bir komisyon tarafından mevki, hava ve iyi idare maddeleri yer bağlamında kontrol edilmiş ve Erzincan'ın merkez olmasına karar verilmiştir. Erzincan kasabası sınırda ve denize yakın olarak tanımlanarak, "fenn-i harb"ce çeşitli mevkilerle karşılaştırılarak tercih edilmiştir. Ordu merkezi olarak belirlenmesi sonucunda burada bulunacak askerler için hastane, topçu ve piyade kışlası, Bâb-ı Müşirî (Dördüncü Ordu Merkez Binası), cephe ve mühimmat ambarlarına, cami ve mektebe ihtiyaç olduğu tespit edilmiştir. Tüm bu yapıların inşası için keşif yapılarak tahminen toplam maliyet 28.200 kese olarak belirlenmiştir. Beklentinin yüksek tutulmaması için daha önce ordu merkezinin Harput olduğu, ancak Harput'a da ihtiyaç duyulan binaların tümünün yapılamadığı ifade edilmiştir. Adı geçen bütün yapıların yaptırılmasının gerekliliği ve oldukça zaman alacağı göz önünde tutularak hazine tarafından paranın azar azar ödenmesi uygun görülmüştür. Söz konusu yapılardan en erken yapılması istenen, maliyeti 340 keseyi bulan hastanedir. Hastanenin uygunsuz bir yerde olmaması, askerlerin beden sağlıklarının korunması için önemli görülmüştür. Binaların yangından korunacak biçimde yarı kâgir olarak inşa edilmesi uygun bulunmuş, maharetli bir mimarın görevlendirilmesi talep edilmiştir. Erzincan'ın orduya merkez olması nedeniyle bazı kazalar ilave edilerek buranın mutasarrıflık ve kaymakamlık haline getirilmesi Meclis-i Vâlâ'da kararlaştırılmıştır (O.A., İ.MMS., Dosya no: 11, Gömlek no: 475).

Belgelerden de anlaşılacağı gibi, 1858 yılında başlayan girişimler sonucunda, 1863 yılında Dördüncü Ordu-yı Hümâyûn Merkezi, Erzincan'da faaliyete geçmiştir (Akpınar, 2016: 33). Dördüncü Ordu Merkezi, halkın "Saray Meydanı" olarak adlandırdığı yerde, Bâb-ı Müşirî binasında faaliyet göstermiştir. On yedi basamaklı giriş merdiveni olan bu taş binanın ne zaman yapıldığı bilinmemektedir (Akansel, 1999: 34). Erzincan'ın ordu merkezi olması için yapılan tartışmalar ve incelemelerde de dikkat çektiği gibi, ilk inşa edilmesi planlanan yapı hastanedir. Bu konuyla ilgili girişime ilişkin olarak 23.06.1274/8 Şubat 1858 yılına ait bir belgede Erzincan kazası hanedânından Hacı Ali Bey'in muvazzaf askerlerin maaşlarından alacağı olan parayı, inşa edilen hastane ve ahırlar için bağışladığı tespit edilmektedir. Aynı belgede halk tarafından da inşa işleri için kerestenin sağlandığı anlatılmıştır. Tüm

yardımların kabul edilmesi isteği ile teklifler Seraskeri'ye sunulmuş ve sultanın hoşuna giden bu gelişmelerin Takvîm-i Vekâyi ve Cerîde-i Havâdis gazetelerinde duyurulmasına karar verilmiştir (O.A., A.MKT.MHM., Dosya no: 125, Gömlek no: 89). Yörenin ileri gelenlerinden olan Hacı Ali Bey'in adı, maddi yardımları nedeniyle, 1864 yılında yapılması planlanan telgrafhane binasına ilişkin belgelerde de geçmektedir (O.A., İ.DH., Dosya no: 524, Gömek no: 36140). Arşiv belgelerinden hastane yapısının inşasına 1858 yılında başlandığı (O.A., A.MKT.MHM., Dosya no: 125, Gömlek no: 89) anlaşılmaktaysa da, İ. H. Akansel'e göre hastane inşasına 1861 yılında başlanmış ve yapı 1864 yılında bitirilmiştir. "U" biçiminde tek katlı olan bina aynı yıl iki kata çıkarılmış, biri hamam ve diğer bazı ilaveler ile 500 yataklı hale getirilmiştir (Akansel, 1999: 150). Çerkez Ethem Paşa tarafından "Dördüncü Ordu-yı Hümâyûn Merkez Hastanesi" adıyla hizmete açılan yapıya, inşasına Abdülmecid'in saltanatının sonlarına doğru karar verildiği için, sultanın adına ithafen halk arasında "Mecidiye Hastanesi" denilmiştir. Yapı 1867, 1910 ve 1912 yıllarında yapılan çeşitli eklemelerle genişletilmiştir (Akpınar, 2016: 33).

Faik Tonguç, Meşrutiyet'ten önce Dördüncü Ordunun Merkezi olması sebebiyle Erzincan'ın imar gördüğünü belirtir. "Geniş sokaklarının ve muhteşem resmi binalarının" varlığına dikkat çeker (Tonguç, 2019: 18). Askeriyenin ve halkın işbirliği içinde kent, 19. yüzyılın ikinci yarısından sonra hızlı biçimde gelişmiştir. 2 Muharrem 1281/7 Haziran 1864 yılında Dördüncü Ordu Müşiri İbrahim Derviş'in yazmış olduğu evrakta, Erzincan'ın Dördüncü Orduya merkez olmasından dolayı yapılması gereken kışla ve devlet yapılarının padişah sayesinde kasabayı büyüteceği ve imar edeceği ifade edilmiştir. "Tarz-ı cedid" (yeni usul/tarz) olarak tanımlanan bu yapıların ve dükkânların inşa edilmesi konusunda kasaba ahalisinin de istekli olduğu anlaşılmaktadır. Kasaba halkının yeni yapılar inşa edilmesine eğilimli ve hevesli olması nedeniyle yönetime "güzel binalar"ın inşa edilmeye başlandığı bilgisi de verilmektedir. Bu yoğun inşa faaliyetlerinin Erzincan kasabasıyla civarındaki köyleri yakın zamanda mamur edeceğine inanılmaktadır. Ancak kamu yapılarının inşası için gerekli ödemelerin yapılmasında gecikmeler olmuştur. Hem kamu yapıları hem de kasaba dâhilinde yapılacak hane ve dükkânların "usûl-i cedide" (yeni usûl/tarz) ile tasarlandığı ve bu sebeple bina inşaatlarına nezaret etmek üzere "fenninde hünerli", Ticaret Nezareti memurlarından bir mühendis ile bir mimar kalfasının İstanbul'dan gönderilmesi talep edilmektedir (O.A., İ.MVL., Dosya no: 522, Gömlek no: 23476). Burada "usûl-i cedide" (yeni usul/tarz) olarak geçen tanımın Tanzimat sonrasında devlet dairelerinde oldukça sık görülen Neo-klasik üslubun özelliklerini tarif ettiği düşünülebilir. Bu yapıların inşası ve söz edilen mimari üslubun uygulanması için hiç kuşkusuz merkezden kalfa, mimar ya da mühendisin gönderilmesine ihtiyaç duyulmuştur. Nitekim mimar kalfası talebi için 21 Eylül 1280/3 Ekim 1864 yılında resmi bir yazı kaleme alınmıştır. Söz konusu binalara nezaret etmek üzere bina halifesinden Mustafa Hilmi Efendi ile erbâb-ı vukûf tarafından mahareti olduğu beyan edilen Eğrikapılı Zarifoğlu Yanko Kalfa'nın Erzincan'a gidip gelmek üzere üçer bin kuruş harcırah ve binbeş yüzer kuruş maaş ile görevlendirildiği bildirilmektedir (O.A., İ.MVL., Dosya no: 522, Gömlek no: 23476). 6 Recep 1281/5 Aralık 1864 yılında söz konusu kişilerin hem askeri binalara hem de kentin içinde yapılacak olan binalara nezaret edecek olmaları dolayısıyla alacakları maaş ve harcırahın yarısının ordunun bina masrafı ödeneğinden ve diğer yarısının ise hazineден ödenmesi önerilmiştir (O.A., İ.MVL., Dosya no: 522, Gömlek no: 23476).

19. yüzyılın ikinci yarısında kentin gelişimini engelleyen en önemli sebep, maddi yetersizliklerden öte depremdir. 20 Şevval 1305/30 Haziran 1888 yılındaki bir evrakta, Erzincan'da şiddetli bir deprem olduğu ve pek çok yapı ile askeri dairenin içlerinde ikamet mümkün olmayacak derecede hasar gördüğü bildirilmiştir. Nusret Paşa'nın gönderdiği telgrafta konuyla ilgili bazı açıklama ve ifadelerin abartılı olduğu düşünülerek gerçek durum hakkında merkeze bilgi verilmesi istenmiştir. Buna göre gerçek halin ne olduğu ve söz konusu telgrafta alınması gerekli görülen tedbirlerin elzem olup olmadığının Dördüncü Ordu Müşiriyeti'ne atanan Zeki Paşa'nın etraflı sorgulamalarından elde edilecek cevaplarla bildirilmesi padişahın iradesi ile istenmiştir (O.A., Y.PRK.ASK., Dosya no: 47, Gömlek no: 28). 9 Haziran 1304/21 Haziran 1888 yılında Dördüncü Ordu Müşiri Nusret Paşa'nın incelemeleri sonucunda Erzincan'da şiddetli bir deprem olduğu ve ara sıra hafif derecede yine devam ettiği belirtilmektedir. Önceki sarsıntının çok şiddetli olduğu ve hasar görmeyen yapı kalmadığı anlaşılmaktadır. Kışla ve hastane



binası kısmen hasar görmüş, Nafiz Paşa zamanında büyük masrafla yapılan askeri daire de kısa zaman içinde harabeye dönüşmüştür. Bu deprem sonucunda yapının pek çok yeri yarılmış ve yıkılma tehlikesinden kurtulamamıştır (O.A., Y.PRK.ASK., Dosya no: 47, Gömlek no: 28).

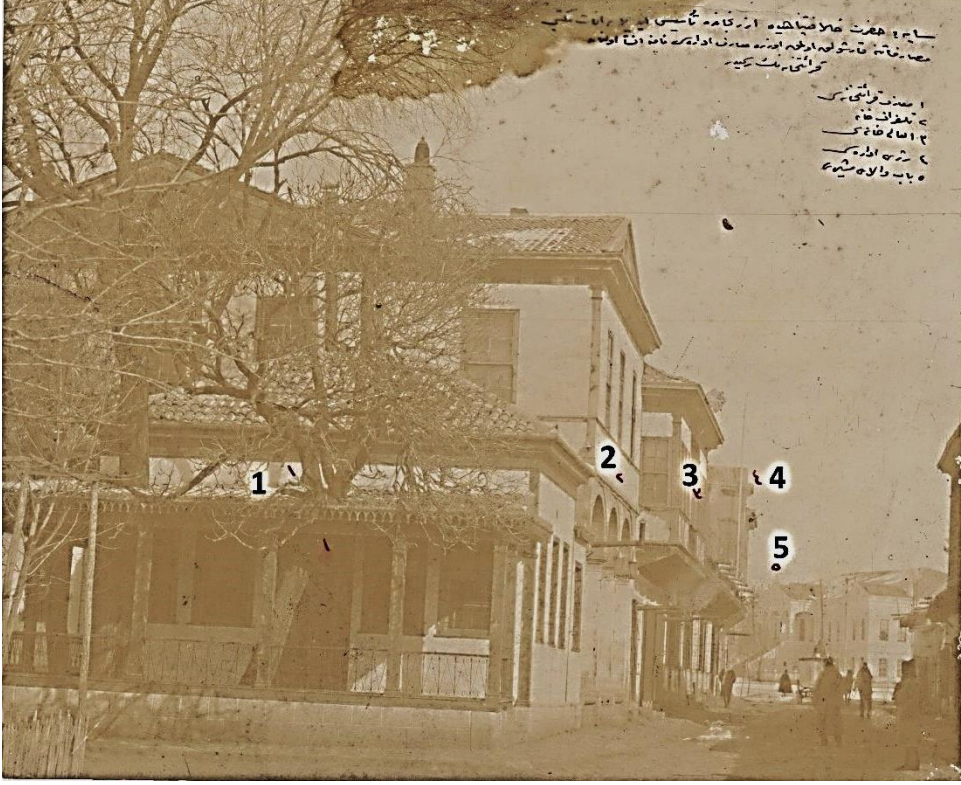
Depremden zedelenmiş olan askeri dairenin durumunu belirlemek için Harbiye Nezareti'nden ve dışarıdan davet edilen mimar kalfalarından oluşan bir komisyon, gerekli keşfi yapmıştır. Elde edilen bilgilere göre, Müşiriyet'e ait olan büyük odanın duvarları, diğer odaların duvarlarına oranla oldukça fazla hasar görmüştür. Ayrıca birkaç gün içinde tamiratının yapılması ve tamir masrafının 25.000 kuruş olacağı komisyon tarafından bildirilmiştir. Yapımı taahhüt eden bir müteahhidin de olduğu anlaşılmaktadır. Keşif defteri posta ile gönderilerek, vakit geçmeden tamirat için gerekli paranın harcanması emrinin telgrafla verilmesi talep edilmiştir. Askeri dairenin içinde ikamet edildiği için tamirat sırasında da yapının tahliyesinin gerekmeyeceği ve memurlar ile askerlerin köylere nakil edilmelerine de gerek duyulmayacağı belirtilmiştir. Diğer askeri yapıların çok azı tamirat gerektirmektedir ve bu yapılar hakkında komisyon tarafından yapılan keşiflerin sonucu da merkeze ayrıca bildirilecektir (O.A., Y.PRK.ASK., Dosya no: 47, Gömlek no: 28).

19. yüzyılın sonlarına doğru Erzincan'da çok sayıda okul açılmıştır. Bunlar Mülki Rüşdiye Mektebi, Askeri Rüşdiye Mektebi, İnas Rüşdiye Mektebi, Mülki İdadi Mektebi, Askeri İdadi Mektebi ve Askeri Sanayi Mektebi olmak üzere sıralanabilir. Ayrıca Ermenilere ait olan okullar da bulunmaktadır. Ermeni Rüşdiyesi, Keterban Ermeni Rüşdiyesi, Ermeni Şirket Mektebi tespit edilenlerinden bazılarıdır. Kurmay Yarbay Kafkasyalı Fuat Bey tarafından 1906 yılında çizilen haritada Erzincan'da 1 İbtidai Mektebi, 6 Gayrimüslim Sıbyan Mektebi, 1 Mülki Rüşdiye Mektebi, 1 Askeri Rüşdiye Mektebi, 1 Mülki İdadi Mektebi, 1 Sanayi Mektebi, 26 medrese, 2 kütüphane ve 1 Harbiye Mektebi kaydedilmiştir (İçli, 2013: 40). Bu sayılar zaman içinde farklılık göstermiştir. Erzincan'da Dördüncü Ordu'da görev yapan asker ve subayların çocuklarının eğitimi için askeri okullar açılmıştır. Bu özelliği nedeniyle kentteki rüşdiye ve idadi okulları askeri ve mülki olarak gerek verdikleri derslerle gerekse eğitim programları ile farklılık göstermiştir (Özkan, 2019: 1130).

II. Abdülhamid döneminde inşa edilen ve kentin merkezinde yer alan Erzincan Askeri Rüşdiyesi'nin fotoğraflarından yapının Neo-klasik üslup özelliklerini taşıdığı tespit edilebilmektedir. 1905 yılından sonra Erzincan Askeri Rüşdiyesi, şehrin kuzeyinde bulunan ve 1894 tarihinde inşa edilen Süvari Karakolu'na taşınmıştır (İğüs, 2016: 259). Oldukça sağlam ve som kâgir olarak inşa edildiği kaydedilen Erzincan'daki Askeri Rüşdiye Mektebi, Rum milletinden Preşko adlı bir kalfanın inşa taahhüdü ile gerçekleştirilmiştir. Preşko'nun mektebin zemine kadar olan temellerini bedava inşa ettiği, üç bin kuruş iane verilerek binanın sağlamlığına oldukça fazla özen gösterdiği kaydedilmiştir. Ayrıca diğer kalfalarla arasında ortaya çıkan rekabet ve Preşko'da görülen sadakat sebebiyle inşaat masrafından oldukça fazla tasarruf edilmiştir. 6 Muharrem 1301/7 Kasım 1883 yılında Askeri Rüşdiye Mektebi'nin resmi açılışında Preşko'nun beşinci rütbeden Mecidi nişanı ile ödüllendirilmesi için izin istenmiştir (O.A., İ.DH., Dosya no: 901, Gömlek no: 71630). Preşko gibi başka gayrimüslim kalfaların da Erzincan'da faaliyet gösterdiği gayrimüslimlerin kilise ve okul yapılarını yeniden inşa etme taleplerini içeren belgelerden anlaşılmaktadır. Bunlardan biri Selami Mahallesi'nde bir Rum kilisesinin yeniden inşasına ilişkindir (O.A. İ.AZN., Dosya no: 68, Gömlek no: 11). Diğer 1888 yılında Ermenilere ait olan Taş Kilise'ye ait mektebin yıkılarak iki katlı olarak izinsiz inşası ile ilgili olan belgede yer alır (O.A., MF.MKT., Dosya no: 112, Gömlek no: 64 ve İ.DH., Dosya no: 1150, Gömlek no: 89605).

Osmanlı Arşiv belgeleri içinde yer alan bir başka fotoğrafta ise, İnas Mektebi masrafına karşılık olmak üzere Maarif İdaresi adına inşa edilen Maarif Kırathanesi'nden söz edilmektedir. Söz konusu fotoğrafta Maarif Kırathanesi'nin kırma çatılı, tek katlı, önünde bir verandası ve sundurması olan sokak köşesinde konumlanmış bir yapı olduğu tespit edilmiştir. Bu yapının yanında sırasıyla telgrafhane, elâm hane, reji idaresi binaları bulunmaktadır (Şekil 1). Fotoğrafın bakış açısı göz önüne alındığında söz konusu yapıların kent merkezinde Bâb-ı Müşiri binasının arka cephesinin konumlandığı sokak üzerinde yer almış olması muhtemeldir (O.A., FTG., Dosya no: 1700).

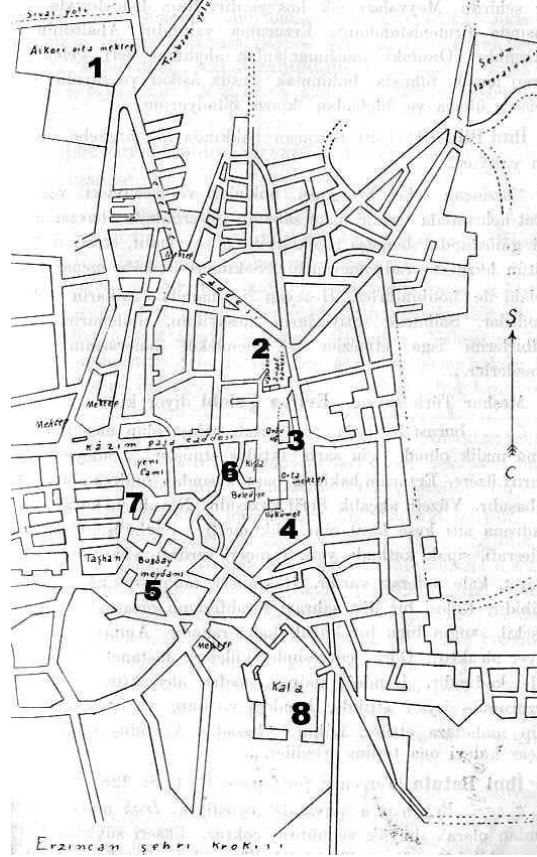
Şekil 1. 1. Maarif Kiraathanesi, 2. Telgrafhane, 3. Elâm Hanesi, 4. Reji Hanesi, 5. Bâb-ı Vâlâ-yı Müşiri.



Kaynak: (O.A., FTG., Dosya no: 1700).

Diğer taraftan, II. Abdülhamit döneminde Pasteur'un kuduz aşısını keşfinden kısa bir süre sonra bu tedavi metodundan faydalanmak için harekete geçilmiştir. İlk anda İstanbul'da daha sonra ise Selanik, Şam ve Erzincan gibi yerlerde kuduzla ilgili hastaneler kurulduğu bazı çalışmalarda ortaya konmuştur (Çavuş, 2017: 46-61). Ancak belge tarihlerine bakıldığında bina yapımına ilişkin bilgilere II. Abdülhamid'in saltanatından çok sonraları rastlanmaktadır. Erzurum Vilayeti'nden 22 Kanûn-ı evvel 1331/4 Ocak 1916 yılında gelen başvuruya göz atılacak olunursa, Posta ve Telgraf ve Telefon Nezareti'ne Erzincan'da inşası kararlaştırılan Dâülkelb (köpek hastalıkları) Tedavihanesi'ne ait planlarla defterin henüz ulaşmadığı bildirilmiştir. Söz konusu planlar ile defter bir teneke kutu içinde 19 Teşrîn-i sâni 1331/2 Aralık 1915 tarihinde İstanbul Postanesi'ne teslim edilmiştir. Ancak bir süreden beri vilayete gönderilen çeşitli boyutlardaki paketlerin sevk edilmeleri konusunda postanelerden kaynaklanan gecikmelerden dolayı aksaklık yaşanmıştır. Erzurum'dan istenilen Dâülkelb Tedavihanesi'ne ilişkin plan ve eklerinin bir an evvel gönderilmesi ve bu konuda özen gösterilmesi hakkında uyarı yapılmıştır (O.A., DH.KMS., Dosya no: 36, Gömlek no: 43). Burada sözü edilen planlar arşivde bulunamamıştır. Ancak Dâülkelb Tedavihanesi'nin inşasına ilişkin girişim hakkında bilgi sahibi olunabilmektedir.

**Şekil 2.** 1939 öncesi yerleşimde Şerefiye Caddesi ile Kazım Paşa Caddesi civarında kamu yapılarının yoğunlaştığı dikkat çekmektedir. 1. Askeri Ortaokul, 2. Vali konağı, 3. Üçüncü Ordu Müfettişliği, 4. Hükümet konağı, (3-4 arasında rüşdiye mektebi yer almaktadır) 5. Buğday Meydanı (Pazar) ve gerisinde Taşhan yer almakta, 6. Askeri mahvil (doğusunda kışla ve güney doğusunda belediye bulunmaktadır), 7. İzzet Paşa Cami (Yeni Cami), 8. Kale, 9. Jandarma Okulu.



*Kaynak: (www.avnitopuzcu.com/erzurum/1939sehir/).*

Erzurum Hapishanesine ilişkin inşa girişimi ise 14 Ağustos 1887 tarihinde başkente yazılan bir başvuru yazısıyla gündeme gelmiştir (O. A, DH. MKT., Dosya no: 1439 Gömlek no: 53). Bu tarihten önce Erzurum Sancağı'nda bir hapishane bulunduğu tahmin edilmektedir. Ancak bu hapishanenin, herhangi bir binanın kiralanması yoluyla meydana getirildiği sanılmaktadır. Bununla birlikte bu binanın yetersiz kalması sebebiyle yeni hapishane yapılması gündeme gelmiştir. Ayrıca, 1880 yılı Hapishaneler Nizamnamesi ve özellikle II. Abdülhamid ile başlayan hapishaneleri ıslah etme çalışmalarlarıyla birlikte Erzurum Sancağı'na bir hapishane binası yapılması da gerekli görülmüş ve bir başvuru yapılmıştır. Ancak girişimler 20. yüzyılın başında da sürmesine rağmen yeni bir yapının inşa edilmesi mümkün olamamıştır (Uslu, 2010: 36-44).



**Şekil 3.** 1939 yılı öncesinde kamu yapılarının İstasyon Caddesi boyunca kentteki konumları ve oluşan mahalleler.



Kaynak: (Akansel, 1999: 24).

Kente, 19. yüzyılın ikinci yarısından sonra inşa edilen Belediye, Hükümet Konağı, II. Abdülhamid çeşmesi, Merkez Kışla (Orduevi), Bâb-ı Müşirî, Evrak Mahzenî, Askerî Rüşdiye Mektebi gibi çoğu devlet yapısının 1939 Erzincan depremine kadar Şerefiye Caddesi ile Kazım Paşa Caddesi'nin kesiştiği ve 1937 yılında açılan "İstasyon Caddesi" üzerinde yer aldığı tespit edilmektedir. Bâb-ı Müşirî ve Askerî Rüşdiye Mektebi halkın "Saray Meydanı" olarak ifade ettiği alanın doğu, Hükümet Konağı güney, Vali Konağı (yapım tarihi: 1897-1902) kuzey sınırını oluşturmuştur. Doğu sınırını güçlendiren ve dar cephesi kentin kuzeyine yönelen diğer bir yapı olan Evrak Mahzenî sonraki yıllarda Bâb-ı Müşirî'nin yanına inşa edilmiştir. Batı yönünde Merkez Kışla ve Belediye binası ile meydanın dört tarafı çevrelenmiştir (Şekil 2-3). 20. yüzyılın başlarında kentin genişleme eğilimi gösterdiği bazı belgelerden anlaşılmaktadır. Özellikle çok sayıda konut inşa ederek mahalle kurma girişimlerinin olduğu ve tarlaların mahalleye dönüştürülmeleri gibi çeşitli taleplerin merkeze ulaştırılmaya çalışıldığı görülür. Söz gelimi, Fethullah ve Gerek-gerek (İstasyon Caddesi'nin batısında) mahallelerinin civarında mektep, konut ve mescit inşa edilerek genişletilmesi çabaları dikkat çeker (O.A. İ.DH., Dosya no: 991, Gömlek no: 78246).

Bunun dışında, Erzincan'ın Odabaşı Mahallesi civarında tasarrufunda bulunan miri araziye parselleyerek dedesinin adına ithafen "İzzet Paşa Mahallesi" adında bir mahalle kurmak isteyen Esmâ Hanım da talebini sunmuştur (O.A., DH.MKT., Dosya no: 952, Gömlek no: 82). Erzincan'ın güncel haritalarında "İzzet Paşa Mahallesi" adına rastlanmıştır. Eski haritalara göre İstasyon Caddesi'nin doğusunda olmalıdır. Kuzeye doğru genişleme eğilimine ilişkin bir çaba, 18 Ağustos 1317/31 Ağustos 1901 tarihindeki bir evrakta tespit edilmektedir. Erzincan Karaağaç Mahallesi (güncel haritalarda da Karaağaç Mahallesi adına rastlanmıştır) civarında "Çevirme" adıyla bilinen ve sahip olduğu sekiz dönüm arazinin üzerine bina inşasıyla mahalle biçimine getirilmesi için Penbecizade Hacı Mustafa'nın izin isteğini



içeren bir arzuhali bulunmaktadır. Arazinin “mahalle biçimine dönüşmesinde” sorun olmadığı, mektep ve karakolhane inşa edilecek yerlerin ayrılacağı teminatı verilerek, oluşturulacak mahallenin Sultaniye adıyla anılması için irade alınmıştır (O.A., BEO., Dosya no: 1714, Gömlek no: 128527).

## 2. BAZI KAMU YAPILARININ GÖRSEL BELGELER İŞİĞİNDE MİMARİ ANALİZLERİ

### 2.1 Belediye Binası

Servet-i Fünûn Dergisi'nin 9 Şubat 1899 tarihindeki sayısında Erzincan Belediye Dairesi, “*Saye-i ümran vaye-i Hazreti Padişahide Erzincanda müceddeden inşa ve küşad olunan daire-i belediye*” olarak tanıtılmıştır. Kıırma çatılı, sundurmalı ve girişin birkaç basamakla yükseltildiği yapının giriş saçağında taç kapı izlenimi yaratan bir yükselti dikkat çekmektedir. Giriş cephesinde içeriye açılan üç kapı yer almakta ve 10 adet sütun giriş saçağını taşımaktadır (Şekil 4). Yapı, İstasyon Caddesi'nde Hükümet Konağı ve Askeri Rüşdiye'nin karşısında yer almaktaydı. 1939 depreminde yıkılmıştır.

**Şekil 4.** Servet-i Fünûn Dergisi'nin 9 Şubat 1899 tarihindeki sayısında Erzincan Belediye Dairesi.

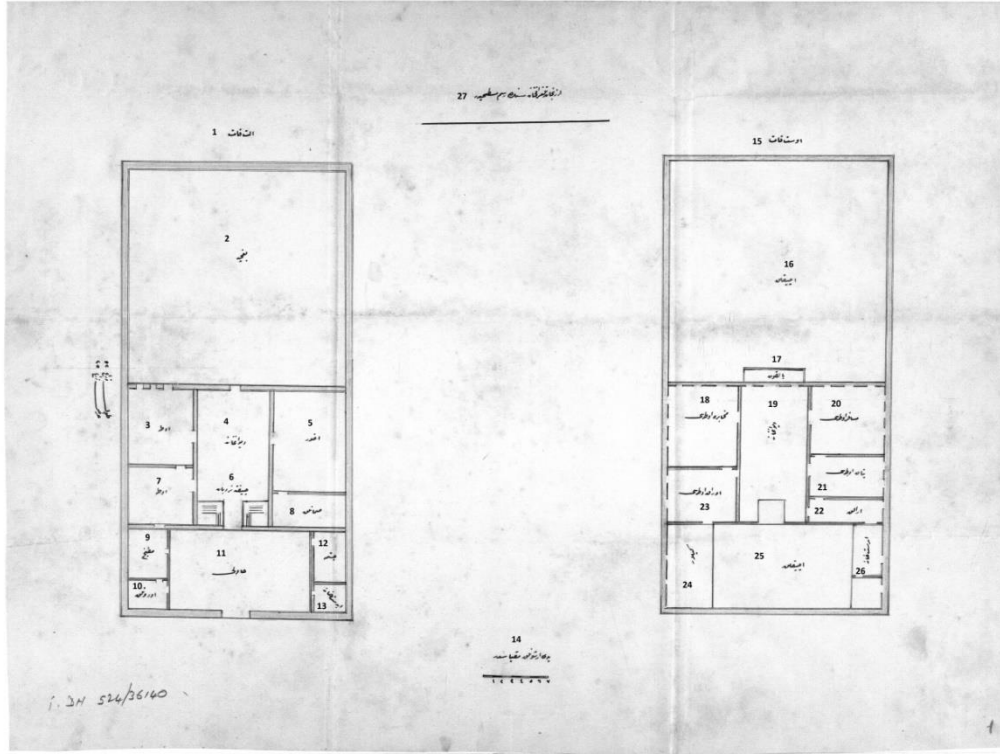


*Kaynak: (Servet-i Fünûn, S.: 413, s. 356).*

### 2.2. Telgrafhane İnşası

19. yüzyılın ikinci yarısında Üsküdar-Bağdat telgraf hattının yapılmasından kısa bir süre sonra Sivas'tan Erzurum'a ve Karadeniz bölgesindeki şehirlere hat çekilmiştir. İlk olarak 1864 yılında Sivas-Erzincan hattı tamamlanarak hizmete açılmış, daha sonra 1865 yılında Erzincan'dan Kars'a kadar uzanan telgraf hattı kullanıma girmiştir (Gül ve Başbüyük, 2011: 36). Erzincan telgrafhanesinin kurulmasına ilişkin girişimler ise 1864 yılında başlamıştır. Mart 1280/Mart-Nisan 1864 yılında Erzincan İdare Meclisi üyelerinin mühürlerinin olduğu bir evrakta, Erzincan'dan Sivas'a ve Erzurum'dan Erzincan'a kadar yapılmakta olan hatların inşasının maliyetinin ahali tarafından karşılanacağı ve Erzincan'da bir telgraf merkezinin inşasının “şerefli bir hizmet” olarak görülmesi nedeniyle planına uygun olarak yapımının Erzincan'ın eski hanedanlarından Hacı Ali Bey tarafından gerçekleştirileceği kaydedilmiştir (BOA., İ.DH., Dosya no: 524, Gömek no: 36140). 1864 yılında çizilen telgrafhane planında yapının duvarlarla çevrili bir bahçe içinde tasarlandığı, her iki katta da divanhane adı verilen bir sofanın etrafında çeşitli işlevlere sahip odalardan oluşan ön avlulu kareye yakın bir yapı olduğu tespit edilmiştir (O.A., İ.DH., Dosya no: 524, Gömlek no: 36140) (Şekil 5).

**Şekil 5.** 1864 yılında çizilen telgrafhane planı: 1. Alt kat, 2. Bahçe, 3. Oda, 4. Divanhane, 5. Ahır, 6. Çifte merdivan, 7. Oda, 8. Samanlık, 9. Mutfak, 10. Odunluk, 11. Avlu, 12. Çeşme, 13. Abdesthane, Tül 52 zirâ', Arz 25 zirâ', 14. Yedi arşınlik miqyasdır, 15. Üst kat, 16. Açıklık, 17. Balkon, 18. Muhabere odası, 19. Divanhane, 20. Misafir odası, 21. Yatak odası, 22. Aralık, 23. Evrak odası, 24. Kiler, 25. Açıklık, 26. Abdesthane, 27. Erzincan Telgrafhanesinin resm-i musattahıdır.



İ.DH.00524

Kaynak: (O.A., İ.DH., Dosya no: 524, Gömlek no: 36140).

1864 yılında çizilen planların uygulanıp uygulanmadığına ilişkin bir bilgiye ulaşılamamıştır. Bu konunun gündeme gelmesinden yaklaşık 27 yıl sonra yapının inşası hakkında bir belge bulunmuştur. Dâhiliye Nazırı tarafından Sadaret'e gönderilen 1891 tarihli bir evrakta telgrafhanenin inşasından söz edilmiştir. Buna göre Erzincan telgrafhanesinin münâkasa (açık eksiltme) ile kâgir olarak 41.800 kuruş harcanarak inşa edilmesi ve söz konusu meblağın karşılanması uygun görülmüştür. Bir hafta içinde inşasına izin verilmediği takdirde müteahhit bu yapının inşasından muaf tutulması isteğini dilekçe ile müşîrîyete bildirmiştir. Buna rağmen söz konusu münâkasa kâimesinde bir haftaya kadar izin verilmezse müteahhidin taahhüdünü yapmayacağına dair bir şartın kayıtlı olmadığı yazışmalardan anlaşılmaktadır. Telgrafhanenin yapım bedeli için Telgraf ve Posta bina tamirâtı tertibinden karşılık gösterilmiş ve söz konusu karşılıktan bu paranın harcanması uygun görülmüştür (O.A., ŞD., Dosya no: 2549, Gömlek no: 11). Ancak telgrafhanenin inşasından sonra burada çalışacak yetmişmiş memurlara ihtiyaç duyulmuş bu vesileyle İstanbul'dan telgraf memuru istenmiştir. Telgraf Nezareti'nden Dördüncü Ordu Müşîrlîği'ne gönderilen cevapta Erzincan ve Erzurum'a birer telgraf memuru görevlendirildiği bildirilmiştir (Gül, 2011: 125).

1 Eylül 1309/13 Eylül 1893 yılında Sadaret'e yazılmış bir başka evrakta ise Erzincan telgrafhanesinin yandığı kaydedilmiştir. Yanan Erzincan telgrafhanesinin yöre halkı tarafından toplanan iane akçesi dışında, Posta ve Telgraf Nezareti'nin Hicri 1309/1891-1892 yılı bina tamiratları bütçesinden 27.140

kuruş sarf edilerek emâneten inşasına izin verilmesi için İdare Meclisi tarafından başvuruda bulunulmuş ve yapının yeniden inşası uygun görülmüştür (O.A., DH.MKT., Dosya no: 131, Gömlek no: 49). Osmanlı Arşivi'nde 19. yüzyılın sonu ya da 20. yüzyılın başlarına ait olduğu tahmin edilen tarihsiz bir fotoğrafta, telgrafhane binası kırma çatılı, ahşap karkas, üç kemer açıklığına sahip ve yüksek duvarlı bir giriş katı olan, iki katlı bir yapı olarak tespit edilmiştir (Şekil 1) (O.A., FTG., Dosya no: 1700). Bu fotoğrafta yer alan yapının telgrafhanenin yangından önceki mi yoksa sonraki hali mi olduğu hakkında bir yargıya varmak, fotoğrafın tarihinin kaydedilmemesi nedeniyle mümkün olamamıştır.

### 2.3. Erzincan Evrak Mahzeni Binası

6 Recep 1325/15 Ağustos 1907 yılında Erzincan Sancağı evrak ve kayıtlarının, evrak mahzeninin olmamasından dolayı, Buğday Meydanı civarında bulunan Taşhan'da (bkz. Şekil 2-3) kiralanan kâgir odalarda tutulduğu anlaşılmaktadır. Söz konusu odaların hükümet dairesine çok uzak olmasından dolayı evrakın nakledilmesinde hamallara fazla maaş ve ücret verilmekte ve odaların yıllık kirası da göz önünde tutulduğunda maliyet oldukça yüksek meblağlara ulaşmaktadır. Bu sebeple hükümet dairesi bitişiğindeki arsa üzerine mecîdî 19 kuruş hesabıyla 60.200 kuruş harcanarak evrak mahzeni inşasına izin verilmesi için bir başvuruda bulunulduğu tespit edilmektedir. Hazırlanan keşif defterinin, rayiç defterindeki fiyatlara uygun olarak hazırlandığı ve uygun bulunduğu Şehremaneti'nin cevabından anlaşılmaktadır (O.A., ŞD., Dosya no: 433, Gömlek no: 45). Söz konusu yapının Hükümet Konağı yakınında ve Bâb-ı Müşirî'nin yanında İstasyon Caddesi üzerinde inşa edildiği fotoğraflardan tespit edilmektedir (İstanbul Üniversitesi Nadir Eserler Kütüphanesi Ftg. No: 91121-0004). Evrak mahzeni beşik çatılı, tek katlı, prizmatik bir yapıdır. Girişte yer alan üç kemer açıklığına sahip revak, 4'lü ve 3'lü pencere düzeni oluşturacak biçimde yapının ön cephesini düşeyde ikiye ayırır. Söz konusu fotoğrafta Bâb-ı Müşirî'ye bakan yan cephede iki pencere açıklığı tespit edilmektedir. Saçak altında yer alan iki küçük yuvarlak pencere arasında yonca biçiminde bir diğer pencere açıklığı gerçekleştirilmiştir. Girişte yer alan revak bölümünün üstünde yükselen ve üsttekinin tabanı alttakinden daha küçük olan iki dikdörtgen prizmanın oluşturduğu bir saat kulesi tasarlanmıştır. Ancak bu saat kulesinin yapıya sonradan eklendiği tespit edilmektedir (Şekil 6-7-8). Yapının saat kulesi eklenmeden önceki fotoğrafı da İstanbul Nadir Eserler Kütüphanesi'nde yer almaktadır (İstanbul Üniversitesi Nadir Eserler Kütüphanesi Ftg. No: 90877-0002).

**Şekil 6.** Merkez Ordu-yı Hümâyûn'da Saye-i ümrân-vâye-i hazret-i Hilâfet-penâhilerinde müceddden inşa olunan evrak mahzeniyle saat kulesi



*Kaynak: (İstanbul Üniversitesi Nadir Eserler Kütüphanesi, Ftg. No: 91121-0001).*

**Şekil 7-8.** Soldaki fotoğrafta Bâb-ı Müşiri'nin yanında yer alan Evrak Mahzeni binası, sağdaki yıpranmış fotoğrafta ise saat kulesi eklenmeden önce Evrak Mahzeni binasının görüntüsü.



*Kaynak: (İstanbul Üniversitesi Nadir Eserler Kütüphanesi, Sol Ftg. No: 91121-0004, Sağ Ftg. No: 90877-0002).*

## 2.4. Aba Fabrikası

Osmanlı Arşivi'nde bir aba fabrikası açılması için Ahmed İzzet adlı bir kişinin 4 Şevval 1290/25 Kasım 1873 yılında girişimde bulunduğuna ilişkin belgelere de ulaşılmıştır. Ahmed İzzet'e göre iplik eğiren, havlu dokuyan bir makine getirtilerek ahalinin de bu fabrikada istihdam edilebileceği ve penbe (pamuk) üretiminin değerlendirileceği ifade edilmiştir. Ahmed İzzet fabrikanın inşasını da taahhüt etmektedir. Belgelerde, Erzincan ve Mamûret-ülaziz (Elazığ) sancaklarında üretilmeye başlayan alaca (birkaç renkte iplikten dokunmuş kumaş), hamam takımı, havlu ve benzeri dokuma için gereken ipliğin İstanbul'dan ve başka yerlerden satın alınarak getirildiği ve üretimin niteliğinin artırılması için ticaret erbabı tarafından bir kumpanya (şirket) kurulmak istendiği kaydedilmiştir. Makina alınarak bir fabrika inşa edilmesi ve bu yapının Erzincan ve Mamûret-ülaziz sancaklarına tahsis edilmesi, ayrıca 99 yıl süreyle imtiyaz verilmesi talep edilmiştir. Ancak imtiyaz hakkının inşa ve üretimi fazla masraflı olan demiryolları ve madenler için geçerli bir yöntem olduğu ve 15 yıl içinde kurulabilecek bu tür fabrikalara imtiyaz verildiğine ilişkin bir uygulama olmadığı gerekçesi ile bu öneri yönetim tarafından geri çevrilmiştir. İmtiyazdan vazgeçilerek girişimde bulunulması durumunda konunun değerlendirilmeye alınacağı bildirilmiştir (O.A., ŞD., Dosya no: 1909, Gömlek no: 3). İstanbul Üniversitesi Nadir Eserler Kütüphanesi'nde yer alan birkaç fotoğraf, bu tesisin kurulduğunu göstermektedir. Ayrıca Faik Tonguç anılarında, uzakta olduğu için göremediğini belirterek bu yapıdan "çuha fabrikası" olarak söz etmiş (Tonguç, 2019: 18) ve İsmail Hakkı Akansel de bu fabrika kompleksini oluşturan yapılar hakkında bilgi vermiştir. Fabrika Erzincan merkezinin kuzeyinde bir buçuk saat uzaklığı olan Vaskirt Köyü'nde kurulmuştur. Asker elbiselerini üretmek için 1882 yılında kurulduğu yapının kitabesinde kaydedilmiştir (Akansel, 1999: 139, 141). İstanbul Üniversitesi Nadir Eserler Kütüphanesi'nde yer alan fotoğrafta dağ yamacında geniş bir alana yayılan çok sayıda yapı grubundan oluşan bir tesis tespit edilmektedir (Şekil 9). Aba fabrikasına ait olmak üzere demirhane, dökümhane, türbin, yün yıkama havuzu, hamam, Müşir Zeki Paşa'ya ait kule köşk yapı grubunu oluşturmaktadır. Ayrıca aba fabrikasının hemen çok yakınında un fabrikasının da bulunduğu anlaşılmaktadır. Müşir Zeki Paşa tarafından yaptırılan un fabrikasının (Özbayık, 2018: 48) ana yapısı dışında, "makarnalık" olarak adlandırılan bir başka yapı daha bulunmaktadır (Akansel, 1999: 139).



Şekil 9. Erzincan'da Aba Fabrika-i Hümayunu.



Kaynak: (İstanbul Üniversitesi Nadir Eserler Kütüphanesi, Ftg. No: 90505-0008).

## 2.5. Erzincan Hükümet Konağı'na İlişkin Bilgiler

28 Muharrem 1281/3 Temmuz 1864 yılında Mehmed Fuad tarafından Erzincan Mutasarrıfı'na yazılmış bir evrakta, Erzincan'da hükümet konağı olarak kullanılmaya elverişli mahal olmadığından söz edilerek, kiralık bir konağın kullanıldığı fakat bu konağın kullanım şartlarının sorunlu olduğu ifade edilmiştir. Konağın yanına bir hapishane inşası gerekli görülmüş, ancak bu yapının 25-30 bin kuruş masrafla yapılacağı ve konağın da alacaklı elinde olması sebebiyle yapının başkasına satılması durumunda hükümet konağının tüm işlevleriyle başka yere nakledilmesi gerekeceği bildirilmiştir. Mehmed Fuad yazdığı evrakta, hükümet konağı inşasına dair sorunun nasıl çözüleceğine ilişkin yönetime görüş sormuş ve hapishane inşa edilmesi halinde bazı sakinlerin de ortaya çıkabileceğinin altını çizmiştir. Konak kirasına dair hazinenin bir bilgisi olmadığı anlaşılmaktadır. Ayrıca hapishane konağın yanına inşa edilirse konaktan ayrılmak gerektiğinde tutuklular telef olmadan işi çözümlenmek gerekmektedir. Erzincan Mutasarrıfı Mehmed Fuad, başka bir yerde ek binalarıyla tasarruf kaidelerine uygun konak inşasının mümkün olup olmadığını da sorgulamıştır (O.A., İ.MVL., Dosya no: 574, Gömlek no: 25761).

Konuyla ilgili daha sonraki belgeler yeni bir konak inşası için çalışmalar yapıldığını göstermektedir. Erzincan'da hükümete ait konak olmadığı gibi ikamete elverişli mahal de bulunmadığı vurgulanarak, hükümet konağı olarak kullanılan konağın geniş olmadığı, harap halde olduğu ve ayrıca hapishane olarak kullanılacak koşullar olmadığından tutuklularla birlikte "hapis kalındığı" anlatılmış, bu halin nizâma aykırı olduğu belirtilmiştir. Tüm bu geçerli sebepler sunulduktan sonra ek yapıları ile beraber bir hükümet konağının inşasına ilişkin başvuru ile konak inşasına izin verilmiştir. Buna rağmen ödemeler konusunda güçlük yaşanacağı anlaşılmıştır. Bu sebeple maddi gücü olan kişilerden 69.700 kuruş iane toplanarak inşa bedelinin ödenmesi ve konağın uygun yerde inşa edilmesi önerilmiştir (O.A., İ.MVL., Dosya no: 574, Gömlek no: 25761). 2 Şubat 1282/14 Şubat 1867 yılında Erkân-ı Harb Kolağası Esseyid Mehmed Şahab tarafından hazırlanan birinci keşif defterinden yeni hükümet konağının nasıl olabileceği hakkında bir fikre varmak kısmen mümkündür. Hükümet konağının içinde hapishane, mutfak, evrak hazinesi, mülkiye dairesi, zabtiye zabitanı odaları, neferat koşulları, ahırlar, aşçı odalarının yer alması tasarlanmaktadır. Duvarlar kâgir, dolma kerpiç ve kerpiç olmak üzere tasnif edilmiştir. Yapının maliyeti 186.494 kuruş 20 para olarak hesaplanmıştır (O.A., İ.MVL., Dosya no: 574, Gömlek no: 25761).

Şekil 10. 1. Bâb-ı Müşiri, 2. Mekteb-i Rüşdiye-i Askeri, 3. Hükümet Konağı.



Kaynak: (İstanbul Üniversitesi Nadir Eserler Kütüphanesi, Ftg. No: 90505-0005).

23 Şevval 1283/28 Şubat 1867 yılında neden yeni bir konağa ihtiyaç olduğu hakkında detaylı bilgi verilirken diğer taraftan kiralama ya da yeniden yapma seçenekleri tekrar değerlendirilmiştir. Erzincan Kasabası'nda hükümete ait miri konak olmadığı gibi ikamete elverişli genişçe bir konak da olmadığı tekrar vurgulanmıştır. Arazi kalem, hapishane ile zaptiye koğuşları gibi birimler mevcut hükümet konağının dışında yer almasına rağmen hâlihazırda aylık 620 kuruş kira ile ikamet edildiği belirtilmiştir. Ayrıca konağın köhne ve harap olması, hapishane olarak kullanılan mahallerinde sağlam ve emniyetli yerler olmaması, toprak ve kerpiç yapılmış adı ve küçük hanelerden oluşması, yapının olumsuz yönleri olarak sıralanmıştır. Diğer taraftan, şehrin büyüklüğü ve suçlu sayısının fazla olması, suçluların hapis tutulmasında zorluk çekilmesine neden olmaktadır. Bununla birlikte, mevcut hükümet konağının, müteveffa Hacı Halid Efendi'nin konağına kira ile nakledilmesi gündeme getirilmiştir. Ancak bu yapının da hükümet konağı olarak kullanılmaya elverişli olmadığı, eski, harap ve resimsiz (?) olduğu ifade edilmiştir. Hükümet konağının halk tarafından yoğun biçimde kullanıldığı göz önünde tutularak, Halid Efendi'nin konağının merdiven ve sofa gibi mahallerinin yüke tahammül gücünün azlığı nedeniyle 1-2 yıl içinde yıkılma ihtimalinin olduğu belirtilmiştir (O.A., İ.MVL., Dosya no: 574, Gömlek no: 25761).

Bununla birlikte, kasaba hızlı biçimde imar edilmektedir. Erzincan'ın ordu merkezi olmasından dolayı bir taraftan sıradan yapılar bir taraftan da kışla ve benzeri kamu yapıları yapılmaktadır ancak buna rağmen hükümet konağının harap "hanecikler"de kalması kasaba ileri gelenlerini rahatsız etmiştir. Yüksek kiralara karşın yüklü tadilat giderleri de düşünüldüğünde yeni bir konak tedarik edilmesi uygun görülmektedir. Liva heyetinin zaptiyenin içine girmesine yeterli olacak bir bina ile suçluların kapatılmasına elverişli bir hapishane yapısının hükümet konağının ek yapıları olarak inşa edilmesi amaçlanmıştır. Yapılacak hükümet konağının bedelini karşılamak üzere, Erzincan ve kazalarında bulunan bazı tüccarlar ile kasaba ileri gelenlerinin 69.000 kuruş vermeyi memnuniyetle taahhüt ettikleri bildirilmektedir. Hükümet konağının yapılan ilk keşfinde belirlenen bedel 186.949 kuruş olarak tespit edilmişse de; ikinci keşifte bir miktar tasarruf yapılacağı ve mümkün olmadığı halde "resimden çıkmamak" üzere bir-iki odasından vazgeçilerek 150.000 kuruşu aşmamasına gayret edileceği belirtilmiştir. Konağın yapılan keşif üzerine münakasasına da (eksiltme) başlanmış ancak Erzincan'da bina yapımından anlayan ve böyle bir büyük binayı taahhüt edebilecek kalfa bulunamadığından konağın inşasını gerçekleştirecek bir girişimci de çıkmamıştır. Bu sebeple devlet memurları ile hükümet konağının inşasına başlanacağı ifade edilmiştir. Kiralanacak hanelerin gayet köhne ve harap olduğu ve yüklü tamirat yapmadan içine yerleşilemeyeceği ve birkaç sene zarfında yine tamire muhtaç olacakları tekrarlanmış, inşaat mevsimi geçmeden konağın inşasına başlanması için merhamet gösterilmesi istenmiştir (O.A., İ.MVL., Dosya no: 574, Gömlek no: 25761).

19 Muharrem 1284/23 Mayıs 1867 yılında konuya ilişkin olarak Meclis-i Vâlâ üyelerinin kaleme aldığı evrakta, keşif bedeli ve Erzincan kazalarından toplanan ianeden söz edilerek, hükümet konağı olarak kullanılacak bir hane bulunmadığı için yeni bir konak inşa edilmesi uygun bulunmuştur. Meclis-i Vâlâ üyelerine göre hükümet konağına kira ödeme sorunu ortadan kalkacak ve bu durum da hazinenin yararına olacaktır (O.A., İ.MVL., Dosya no: 574, Gömlek no: 25761).

**Şekil 11.** Erzincan Hükümet Konağı.



*Kaynak: (İstanbul Üniversitesi Nadir Eserler Kütüphanesi, Ftg. No: 90505-0003).*

Bu belgeden sonra 1880 yılına kadar Erzincan Hükümet Konağı inşası hakkında başka bir belgeye rastlanmamaktadır. 1867-1880 yılları arasında hükümet konağı olarak geçici yapıların kullanıldığı düşünülmektedir. 17 Haziran 1296/29 Haziran 1880 yılına ait bir belgede Erzincan'daki hükümet konağı sorununun tekrar gündeme gelmesi bu savı kuvvetlendirmektedir. Bu belgeye göre, Dördüncü Ordunun Erzincan'a naklinde vaktiyle askeri daire olduğu halde Erzincan hükümetine satılan ve hükümet konağı olarak kullanılan yapıdan söz edilmektedir. Dördüncü Ordu Merkezi Erzincan'a nakledildiğinde bu konak ve yanındaki yapıya yerleşmiş ve hükümet memurları da o sırada harap bir medreseye gönderilmiştir. Ancak söz konusu daire orduya almaya yetmemiş ve hükümet memurlarının da medresede ikameti hükümetin şanına uygun bulunmamıştır. Bu sebeple 459.000 kuruşla askeri dairenin hükümete terk edilmesi, bu meblağ ve ordunun Malatya'daki çiftlik gelirinin harcanarak, merkez olarak belirlenen bir alana yeniden bir daire inşası ordu tarafından istenmiştir. Ordunun bu talebine rağmen hazinenin yüklü masraf yapmaya hazır olmadığı ve merkez seçilecek yerin belirlenemediği anlaşılmaktadır. Ordunun Erzincan'da bulunan eski askeri dairede kalması uygun bulunurken mahalli hükümetin hükümet konağı olarak kullanılan medresede iskân edilmesinin mümkün olmadığı ve bu durumun hükümete yakışmayacağı belirtilmiştir (O.A., ŞD. Dosya no: 1505, Gömlek no: 55). Konuyla ilgili bir başka belge ise Maliye'nin ne asker için yeni daire inşasına ne de mülkiye için konak kiralamaya tahammülü olmadığını anlatır. Buna göre ordunun Erzincan'a nakli sırasında konakta selamlık tarafında ordu ve harem tarafında da vilayetin yönetimi için alan oluşturulup mekânı iyi biçimde idare etmeleri uygun görülmüştür. Her iki kurumdan da masraf ortaya çıkmasına izin verilmemesi için uyarı yapılmıştır (O.A., ŞD. Dosya no: 1505, Gömlek no: 55).

25 Mart 1297/6 Nisan 1881 yılında yazılmış bir evrakta ise hükümet konağının ordu ile paylaşılması fikrinden vazgeçildiği ve Erzincan'da hükümet konağı olarak kullanılan medreselerin tamir edildiği görülmektedir. Medreselerin çatısının harap olması nedeniyle 7000 kuruş harcanarak tamir edilmek zorunda kalındığı, Şehir İdare Meclisi'nin verdiği mazbatadan anlaşılmıştır. Söz konusu medreselerin

çatısı harap olmuş ve içeri giren yağmur ve rüzgâr tamamıyla yapının içine işleyerek içindeki eşyaları kötüleştirmiştir. Ayrıca bazı zamanlarda odalarda da oturacak yer bulunmadığından çeşitli mekânsal sorunlarla karşılaşmıştır. Böyle bir mekâna medreselere nakil tarihi olan 1878 yılı Mart ayı başından itibaren aylık 400 kuruş kira verildiği ve tamirat giderinin kira bedelinden mahsup edildiği takdirde devletin menfaatine uygun davranılmış olacağı öne sürülmüştür (O.A., ŞD., Dosya no: 1505, Gömlek no: 61).

Şekil 12. Erzincan Hükümet Konağı'nın Krokisi.



Kaynak: (Akansel, 1999: 65).

Yeni hükümet konağı inşa edildiği bilgisini veren bir belge 22 Şaban 1304/16 Mayıs 1887 tarihini göstermektedir. Bu belgeye göre, yeni inşa edilen Erzincan Hükümet Konağı'na eşya almak ve tefriş etmek için keşif yapılmıştır (O.A., DH.MKT., Dosya no: 1420, Gömlek no: 59). Bir başka belge yapının 210.000 kuruş masrafla bir müteahhide inşa ettirildiğine ve inşaat bedelinin bir kısmının halktan toplanan yardımlarla karşılandığına değinmektedir (O.A., İ.DH., Dosya no: 1341, Gömlek no: 29). Hükümet Konağı, Askeri Rüşdiye'nin yanında yer almıştır (Şekil 10). Yapıya ait çizilen kroki incelendiğinde, dikdörtgen planın uzun kenarlarının iki köşesinden çıkma yapıldığı tespit edilmektedir. Yapının ana giriş kapısı kuzey doğu istikametindedir, bununla birlikte kuzey batı ve güney batıda yer alan iki kapı daha bulunmaktadır. Güney batıda bulunan arka kapı cephenin orta aksında yer alan iki katlı çıkmanın zemin katında bulunmaktadır. İstanbul Üniversitesi Nadir Eserler Kütüphanesi'nde yer alan fotoğrafta ise dikdörtgenler prizması biçiminde olan hükümet konağı iki katlı bir yapı olarak görülür. Katlar arasındaki silmeler yapıyı yatayda ikiye bölmektedir. Yapı çıkmalarının kenarları dikdörtgen biçimli kesme taşların tarak ucu biçiminde köşelere kaplanmasıyla sınırlanmıştır. Kırmızı çatılı olan yapının ikinci katının orta bölümünde bulunan çıkma, altta sütunlar ve üçlü kemer düzeni ile desteklenmiştir. Söz konusu çıkma, alt katta yanlarda yer alan tekli kemerlerle birlikte üç yönden sütunlarla desteklenmiştir. Zemin katta bu kemer dizisinden geçildikten sonra giriş kapısına ulaşılır. Kemer düzeninin üst katında bulunan pencereler de kemerlidir. Diğer pencereler dikdörtgen formda ve dikdörtgen taş sövelerle çevrelenmiştir. Dikdörtgen planlı yapının fotoğrafta görülen kısa kenarının aksında yer alan çıkmanın zemin katı, üçlü kemer düzeni ile yan kapının yer aldığı diğer bir giriş alanı olarak tasarlanmıştır. Yapı fotoğrafta perspektife girdiğinden iki cephesi hakkında fikir sahibi olunabilmektedir. Cephelerde yer alan çıkmaların üst örtü ile bulunduğu noktalarda üçgen alınlıklar görülür (Şekil 11-12).

## 2.6. Erzincan Aziziye Kışlası ve Karşısında Bir Cami Tasarımı

2 Muharrem 1281/7 Haziran 1864 yılında Dördüncü Ordu Müşiri İbrahim Derviş'in yazmış olduğu evrakta, Erzincan'ın dördüncü orduya merkez olmasından dolayı yapılması gereken kışla ve devlet yapılarının padişah sayesinde kasabayı büyüteceği ve imar edeceği ifade edilmiştir. "Tarz-ı cedid" (yeni usul/tarz) olarak tanımlanan bu yapıların ve dükkânların inşa edilmesi hakkında kasaba ahali de isteklidir. Kasaba halkının yeni yapılar inşa edilmesine eğilimli ve hevesli olması nedeniyle "güzel binalar"ın inşa edilmeye başlandığı hakkında da haber verilmektedir. Bu inşa faaliyetleri ile Erzincan



kasabası ve civarındaki köylerin yakın zamanda mamur edileceği umulmaktadır. İnşa edilecek kamu yapıları için gerekli ödemelerin henüz yapılmadığı da vurgulanmaktadır. Hem kamu yapıları hem de kasaba dâhilinde yapılacak hane ve dükkânların “usul-i cedide” (yeni usul/tarz) ile tasarlandığı belirtilerek, bina inşaatlarına nezaret etmek üzere “fenninde hünerli” Ticaret Nezareti memurlarından bir mühendis ile bir mimar kalfasının İstanbul’dan gönderilmesi istenmiştir (O.A., İ.MVL., Dosya no: 522, Gömlek no: 23476). Daha önce de ifade edildiği gibi, bina halifesinden Mustafa Hilmi Efendi ile Eğrikapılı Zarifoğlu Yanko Kalfa Erzincan’da söz konusu yapıları inşa etmek için görevlendirilmiştir (O.A., İ.MVL., Dosya no: 522, Gömlek no: 23476).

29 Şevval 1281/27 Mart 1865 yılında Dördüncü Ordu Müşiri Derviş İbrahim tarafından yazılmış bir evrakta, Dördüncü Ordu Merkezi olan ve Erzincan’da inşa edilecek olan kışlanın temelinin atılması sırasında asker taburları ile erkân, askerler, mutasarrıf, meclis azaları ve ulemanın yer aldığı bir grubun kışla alanında belirlenen saatte hazır bulunarak padişaha dua ettikleri ve kışlanın temel atma törenini gerçekleştirdikleri bilgisi verilmiştir. Yapının iyi biçimde sonlandırılmasına gayret edileceği belirtilerek inşasına başlangıç yapılmıştır. Orduya yeniden merkez olan Erzincan’da halkın kışla yapımından memnuniyet duyduğu belirtilmektedir. Bu kışlanın adının, Sultan Abdülaziz’e atıfta bulunularak, “Aziziye Kışlası” olarak adlandırılması halk tarafından uygun görülmüştür (Şekil 13) (O.A., İ.DH., Dosya no: 536, Gömlek no: 37240). İ. H. Akansel bu kışlanın inşaatına 1862 yılında Horan Mahallesi’nde başladığını kaydetmişse de (Akansel,1999: 146) arşiv belgeleri 1865 yılında temelinin atıldığını göstermektedir. İlerleyen yıllarda kışlanın yetersiz geldiği görülmektedir. 3 Kânunusani 1293/15 Ocak 1878 yılında Dâhiliye Nezareti’ne yazılan bir evrakta Erzincan’da asker sayısının artması nedeniyle hem Eleşkirt hem de Aziziye kışlalarının yeterli gelmediği ifade edilmiştir. Aziziye kışlasına bitişik süvari tavlaları olarak adlandırılan bir yapıdan söz edilerek askerlerin burada tutulması önerilmiştir (O.A., İ.DH., Dosya no: 763, Gömlek no: 62192).

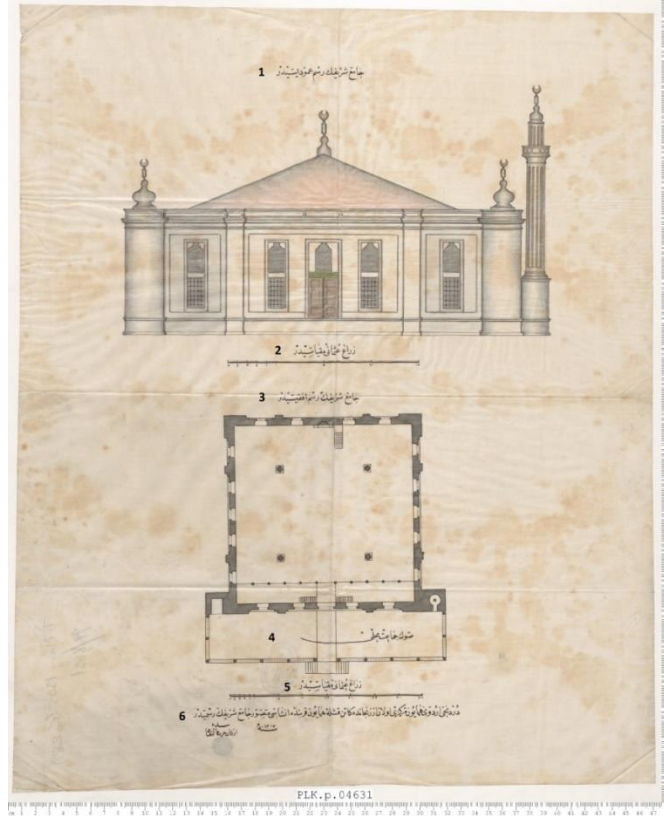
Şekil 13. Erzincan Aziziye Kışlası.



Kaynak: (İstanbul Üniversitesi Nadir Eserler Kütüphanesi, Ftg. No: 90505-0009).

Osmanlı Arşivi'nde Plan-Proje fonunda bulunan 1303/1885-1886 tarihli bir çizim ise Erzincan'da yer alan kışla yakınında inşa edilmesi planlanan caminin plan ve cephesini içermektedir. Kare planlı caminin cephesinde köşe kulelerin yer aldığı, yapıya bitişik minare düzeninin önerildiği görülmektedir. Bununla birlikte oranları oldukça fazla tutulmuş alemler, yapının kırma çatısının üstünde, kule bitimlerinde ve minare külahının üstünde özenle çizilmiştir. Plan ile cephe tasarımında birbirini tutmayan noktalar dikkat çeker. Söz gelimi planda gösterilen revak, cephede işlenmemiştir. Ayrıca kare plan içinde bulunan dört ayak kubbenin taşıtılması için çizilmiş olduğunu düşündürmesine rağmen yapı kubbeli tasarlanmamıştır (Şekil 14) (O.A., PLK.p. Dosya no: 4631).

**Şekil 14.** 1. Cami-i şerifin resm-i amudisidir, 2. Zirâ'-ı Osmânî miqyasıdır, 3. Cami-i şerifin resm-i ufukîsidir, 4. Son Cemaat mahalli, 5. Zirâ'-ı Osmânî miqyasıdır, 6. Dördüncü Ordu-yı Hümayun Merkezi Olan Erzincan'da kâin Kışla-i Hümayun kurbünde inşası mutasavver cami-i şerifin resmidir, Sene: 1303, Bende Erkân-ı Harb Kaymakamı [mühür].



*Kaynak: (O.A., PLK.p. Dosya no: 4631).*

Tasarımı yapılan bu yapının gerçekleştirilemediği 13 Recep 1304/7 Nisan 1887 yılında Erzincan'da Dördüncü Ordu Müşiri Esseyid Mehmed Hidayet'in kaleme aldığı bir yazıdan ortaya çıkmaktadır. Dördüncü Ordu Müşiri Esseyid Mehmed Hidayet, Abdülaziz döneminde Erzincan'da ordu müşirliği yaptığını, masrafı hazineden ödenmek üzere Sultan Abdülaziz tarafından cami ve dükkanlar inşa edilmesi için izin verildiği halde Kozan tarafının ıslah edilmesi için görevlendirilmesi nedeniyle bu yapıların inşa edilemediğini ifade etmiştir. Yapıların temelleri atılmışken Esseyid Mehmed Hidayet'in Kozan'da görevlendirilmesi inşaatın yarım kalmasına sebep olmuştur. Bununla birlikte görev yaptığı bu dönemde kışla karşısındaki boş araziye hayrat olarak bir çeşme yapıldığını kaydetmiştir. Bu ifadelerden Abdülaziz döneminde kentte bir çeşme inşa edildiği ancak caminin inşa edilemediği tespit edilmektedir. Ancak girişimler sona ermemiş ve Aziziye Kışlası'nın karşısına inşa edilmesi planlanan camiye ilişkin keşif defteri ve bir başka tasarım daha yapılmıştır. Buna göre dördüncü ordu merkezi olan Erzincan'daki

kışla karşısında bulunan boş arazi üzerine kışla ile civar mahallelerde bulunan Müslümanlar için hazineden ödenmek üzere bir cami ile hademe ve talebelere ait birkaç oda ve bunlara gelir olarak 10 kadar dükkânın inşası için girişimde bulunulmuştur. Sultanın iradesi ile caminin planı, ön görünüşü, keşif defteri Erkân-ı Harb Kaymakamı İbrahim Bey tarafından hazırlanarak sunulmuştur.

Buna göre üstte değinilen tasarımdan farklı olan bu öneride, kare formulu tek kubbeli bir cami, cephenin ortasında gülbezek biçiminde bir cam açıklığı, caminin iki tarafında cepheyi sınırlayan kulelerin üstünde düğüm motifi, kule tepelerinde armudi alemler ile süslü bir tasarım yaklaşımı dikkat çekmektedir. Cami içinin kubbe kasmağından da ışık alması öngörülmüştür. Ancak planda uygun görülen revak, cephe tasarımında işlenmemiştir (Şekil 15) (O.A., Y.PRK.ASK., Dosya no: 35, Gömlek no: 49). Keşif defterinde caminin duvarları kerpiç olduğu halde 88.300 küsur ve dükkanlar da 6000 kuruş maliyet ile toplamda 94.000 küsur kuruş masrafla gerçekleştirilebilmektedir. Ancak caminin bulunduğu alanın sel ağzına tesadüf ettiği belirtilerek, Eşkird Çayı'nın taşması ve sel oluşması durumunda yapının sağlam kalabilmesi için duvarları kerpiç harçla taştan, kubbesinin ise kâgir olarak yapılması uygun görülmüştür. Bu biçimdeki bir tercih için yapılan keşifte yapının maliyeti 293.920 kuruş olarak hesaplanmıştır. Caminin daha az masrafla yapılabileceği umut edilerek inşaata başlamak için izin isteğinde bulunulmuştur (O.A., Y.PRK.ASK., Dosya no: 35, Gömlek no: 49). Aziziye Kışlası'na bağlı bir hamam yapısı olduğu bilinmekle birlikte cami inşa edildiğine dair bir bilgi olmaması söz konusu tasarımların gerçekleşmediğini düşündürmektedir.

Şekil 15. Erzincan'da Aziziye Kışlası civarına yapılması planlanan caminin tasarımı.



Kaynak: (O.A., Y.PRK.ASK., Dosya no: 35, Gömlek no: 49).

## 2.7. Askeri Debbağhane

Faik Tonguç Erzincan'da birkaç fabrika yapısının inşa edildiğini kaydeder ve bunlardan birinin Avrupa ayarında sağlam mal çıkararak deri ve kösele fabrikası olduğunu belirtir (Tonguç, 2019: 18). F. Tonguç'un söz ettiği bu yapı İstanbul Üniversitesi Nadir Eserler Kütüphanesi'nde yer alan bir fotoğrafta, askeri

debbâğhane yapısı olarak tespit edilmiştir (Şekil 16). Askeri debbâğhanenin fotoğraf karesinin sınırlarını zorlayan uzun cephesinin merkezinde yer alan iki katlı bölüm dışında, yapı yüksekçe bir subasman üzerinden yükselen tek kata sahiptir. Yapının pencereleri kemerlidir. Orta aksta yer alan iki katlı giriş bölümünün ikinci katında yer alan dört pencereci çıkma, alt katta dört sütun tarafından desteklenmiştir. Çıkmanın üstü üçgen alınlıkla sonlanmış ve yapı kırma çatı ile örtülmüştür. Sütunlar arasında yapının kemerli kapısı yer almıştır. Ayrıca askeri debbâğhanenin avlulu olduğu ve avlunun içinde bir caminin yer aldığı fotoğrafın sağında görülen minareden anlaşılmaktadır (İstanbul Üniversitesi Nadir Eserler Kütüphanesi, Ftg. No: 90505-0001). Diğer fabrika yapısı ise daha önce ifade edildiği gibi kumaş üretmek için açılmıştır (Tonguç, 2019: 18).

Şekil 16. Askeri Debbâğhane



Kaynak: (İstanbul Üniversitesi Nadir Eserler Kütüphanesi, Ftg. No: 90505-0001).

## 2.8. Hamidiye Çeşmesi

Sultan Abdülaziz döneminde Aziziye Kışlası'nın karşısındaki boş araziye hayrat olarak bir çeşme yapılmıştır (O.A., Y.PRK.ASK., Dosya no: 35, Gömlek no: 49). Bu çeşme dışında Osmanlı Arşivi belgeleri içinde yer alan bir fotoğrafta, II. Abdülhamid'in tahta çıkışının 25. yıldönümü için ahali tarafından yaptırılan bir başka çeşme yapısının var olduğu görülür. Bu tasarımda çokgen çeşme kurnasının kenarları üçüz yivli plastırlarla birbirlerinden ayrılmıştır. Çokgen kenarların merkezinde yer alan üstü yıldız, altı dal motifleri bezenmiş elips biçiminde bir madalyonun ortasına musluklar takılmıştır. Çeşmenin kurnasının ortasından yükselen kısa, köşeleri plastırlı ve bir yüzünde çeşmeye ait kitabe bulunan bir kütle yer almıştır. Söz konusu kütle daralarak devam eden en üst bölümünde konumlanan çanak biçimindeki bir formun içinden yükselen, üstü taş oyma işçiliğinin oldukça kuvvetli olduğu sarmal dal desenleri süslü minareye benzer ve külahla sonlanan bir sütun da çeşmenin dikkate değer öğelerindedir (Şekil 17).



**Şekil 17.** II. Abdülhamid'in tahta çıkışının 25. yıldönümü nedeniyle Erzincan şehri ahalisi tarafından yapılan çeşmenin fotoğrafı (8 Eylül 1900).



*Kaynak: (O.A., FTG., Dosya no: 1752).*

## SONUÇ

Erzincan'da 19. yüzyılın ikinci yarısından sonra, gerek askeriye gerekse yerel idareye ait devlet yapılarının inşasının hız kazandığı tespit edilmektedir. Önceliğin askeri yapıların çeşitliliğine verilmesi ve ordunun ihtiyaçlarının karşılanması için yapılan yapılar, beraberinde kentin imar edilmesi için atılan diğer atılımların gerçekleşmesini de sağlamıştır. Halkın büyük bir heyecanla ve istekle katıldığı imar faaliyetleri hazinenin maddi sıkışıklığının bağışlar yoluyla aşılmasında etkili olmuştur. İnşaat etkinliğini engelleyen maddi güçlükler yanı sıra inşa edilen yapılara zarar veren deprem de bir başka engelleyici unsur olarak belirir. Genel olarak yapıların inşasında ödeme güçlükleri aşılmıştır ancak hükümet konağının inşası hakkında yapılan yazışmalar ve tartışmalar oldukça uzun zaman almıştır. Pek çok Anadolu kentinde olduğu gibi Erzincan'da da hükümet konağı, kentteki büyükçe bir konağın kiralanması ile faaliyet göstermiştir. Ancak zaman içinde bu yapının işlevlere yetmemesi ve eskimesi yeni yapı gereksinimini ortaya çıkarmıştır. Başka bir büyük kiralık konak bulunamaması kentteki yapı stoğu hakkında da genel bir fikir vermektedir. Anlaşıldığı kadarıyla kentte büyük konaklar yoktur, devlet dairesi olarak kullanılmaya uygun nitelikler taşımamaktadır.

Diğer taraftan, kamu yapılarının inşasında halktan bazı etkili kişilerin de maddi destekleri ile bu konuda önemli rol oynadıkları anlaşılmaktadır. İnşaat işleri için ihale ve diğer usullerin gerek uygulandığı gerekse talep edildiği görülmektedir. İnşaat işlerinin açık eksiltme diğer bir deyişle münakasa ile yerel kalfalara ihale edilmesi söz konusu olduğu gibi, ihale edilmesi uygun bulunmayan kimi yapıların emanet usulüyle inşası gündeme gelmiştir. Aba fabrikasının hayata geçirilmesi için imtiyaz elde edilmesine ilişkin başvuru da yöre halkının girişimciliği hakkında fikir sahibi olmayı sağlamaktadır. Bununla birlikte, bölgede büyük inşaat işlerinin üstesinden gelebilecek maddi yönden güçlü müteahhitlerin olmadığı anlaşılmaktadır. Askerlerin gerçekleştirecek yapıların projelerinin çiziminde ve keşif defterlerinin hazırlanmasında önemli katkılarının olduğu görülmektedir. Diğer taraftan, gayrimüslim kalfaların etkin olarak inşaat faaliyetlerine katıldığı bu yönüyle inşaat alanında yerel aktörlerden de faydalandığı kaydedilmelidir. Ayrıca merkezle olan ilişkilerin oldukça sıkı tutulduğu düşünülebilir. İnşaat işlerinin sürekliliğinin sağlanması, ödemelerin zamanında yapılması ve bina taleplerinin karşılanması için yapılan yazışmalar yöredeki durumun yönetime eksiksiz aktarıldığını düşündürür.

Büyük boyutlu yapı inşa etmeyi bilen kişilerin olmaması nedeniyle önemli devlet yapılarının inşası için merkezden gönderilen kalfa ve mühendislerden destek alınmıştır.

Devletin, 19. yüzyılın sonlarında Erzincan kent merkezindeki temsiliyetinin yapısal kurgusu, merkezden gönderilen kalfa ve mühendisler yoluyla gerçekleşmiştir. Söz konusu kişilerin Tanzimat üslubu olarak bilinen Neo-klasik üslubun uygulayıcıları olarak faaliyet gösterdikleri de söylenebilir. Bu açıdan bakıldığında yapılarda; prizmatik bir kütle oluşumu, kırma çatı, üçgen alınlık, kemerli ya da düz atkı sistemli dikdörtgen pencere dizileri, kemerli revak sistemi, merkezi ya da köşe çıkmalar, kat silmeleri, pencere etrafında yer alan taş söve gibi anıtsal mimarinin bazı ana özelliklerini taşıyan pek çok yapı ögesi ve biçimlendirmenin kullanıldığı belirlenmiştir. Yapılarda üslupsal olarak kimi zaman seçmeci bir yaklaşımdan da söz edilebilirse de genel ağırlığı Neo-klasik özellikler oluşturur. 19. yüzyılın ikinci yarısından sonra devletin gücünü simgeleyen büyük, anıtsal yapılar ve yeni bir üslupla birlikte, yönetimin kent halkının beğenisine ve farkındalığına mimari yönden katkı sağladığı düşünülebilir.

## KAYNAKÇA

- Akansel, İ.H., (1999). Eski Erzincan'da Tarihi Kışla ve Askeri Yapılar, Erzincan: Ermat Ofset.
- Akpınar, D. (2016). "20. Yüzyılın İlk Çeyreğinde Erzincan Şehrinde Sağlık Alanında Gelişmeler", Uluslararası Erzincan Sempozyumu, Erzincan Valiliği, Erzincan Üniversitesi, Erzincan Belediyesi, 28 Eylül-1 Ekim 2016, Erzincan, 33-45.
- Çavuş, R. (2017). "II. Abdülhamid Döneminde Dâülkelp (Köpek Hastalığı-Kuduz) Tedavihanesi", VAKANÜVİS- Uluslararası Tarih Araştırmaları Dergisi, (1), 46-61.
- Gül, A., Başbüyük A. (2011). Bir Tarihi Coğrafya İncelemesi (Osmanlı'dan Cumhuriyet'e Erzincan Kazası), Erzurum: SalkımSöğüt Yayınevi.
- Gül, A. (2011). "Osmanlı Döneminde Erzincan Kazasında Ulaşım ve Haberleşme", History Studies, 3(1),113-129.
- İçli, H. H. (2013). Tanzimat Sonrası Erzincan'da Eğitim, Y. L. Tezi, Cumhuriyet Üniversitesi.
- İğüs, E. P. (2008). II. Abdülhamid Dönemi (1876-1909) Eğitim Sistemi, Eğitim yapıları Ve Askeri Rüşdiyeler, Doktora Tezi, Yıldız Teknik Üniversitesi.
- İğüs, E. (2016). "II. Abdülhamid Döneminde Erzincan Askeri Rüşdiyesi", Uluslararası Erzincan Sempozyumu, Erzincan Valiliği, Erzincan Üniversitesi, Erzincan Belediyesi, 28 Eylül-1 Ekim 2016, Erzincan, 257-267.
- Miroğlu, İ. (1995). "Erzincan", TDV İslâm Ansiklopedisi, (11), 318-321.
- Naldan, F. (2016). Erzincan İli Cami Mimarisi, Doktora Tezi, Gazi Üniversitesi.
- Özbayık, R. M. (2018). Atatürk Döneminde Erzincan (1923-1938), Y. L. Tezi, Erzincan Binali Yıldırım Üniversitesi.
- Özkan, E. (2019). "19. Yüzyılda Eğitim Alanındaki Faaliyetlere ve Açılan Mekteplere Erzincan Sancağından Örnekler", Uluslararası Erzincan Tarihi Sempozyumu, Erzincan Valiliği, Erzincan Binali Yıldırım Üniversitesi, 26-28 Eylül 2019, Erzincan, 1128-1144.
- Sezen, T. (2006). Osmanlı Yer Adları (Alfabetik Sırayla), Ankara: Başbakanlık Devlet Arşivleri Genel Müdürlüğü.
- Tonguç, F. (2019). Birinci Dünya Savaşı'nda Bir Yedeksubayın Anıları, İstanbul: Türkiye İş Bankası Yayınları.
- Uslu, M. (2010). Erzincan'da Suç, Suçlu ve Hapishane (XIX. Yüzyılın Sonu-XX. Yüzyılın Başı), Y. L. Tezi, Erzincan Üniversitesi.
- İstanbul Üniversitesi Nadir Eserler Kütüphanesi, Ftg Albümü.  
Osmanlı Arşivi (O.A.) Belgeleri  
A.MKT.MHM., Sadaret Mühimme Kalemi Evrakı,  
BEO., Bâb-ı âli Evrak Odası,  
DH.MKT., Dâhiliye Mektubi Kalemi,  
FTG., Fotoğraf Arşivi,  
İ. AZN., İrade Adliye ve Mezahib,  
İ.DH., İrade Dâhiliye,  
İ. HR., İrade Hariciye,  
İ.MMS., İrade Meclis-i Mahsus,  
İ.MVL., İrade Meclis-i Vâlâ,  
MF.MKT., Maarif Nezareti Mektubi Kalemi,  
PLK.p. Plan-Proje Kataloğu,  
ŞD., Şurayı Devlet,  
Y.PRK.ASK., Yıldız Perakende Evrakı Askeri Maruzat.