

Suriye'den Türkiye'ye Göçün Sosyolojik Sonuçları: Suriyeli Göçmenler Üzerine Uygulamalı Bir Saha Araştırması*

Mahmut Hakkı Akın** & Gökhan Bozbaş***

Öz

Birleşmiş Milletler kaynaklarına göre Dünya nüfusunun %3,2'si mülteci statüsüne sahiptir. Türkiye'de ise 4 milyon mülteci yaşamakta ve bu durum Türkiye nüfusunun %5'inin mülteci olduğunu göstermektedir. Türkiye toprakları uzun bir dönemdir bu kadar yoğun bir kitlesel göç dalgasına maruz kalmamıştır. Transit ülke olarak bilinen Türkiye artık göçmenler için hedef ülke konumuna gelmiştir. Bugün dünya üzerinde en fazla sığınmacı Türkiye topraklarında yaşamaktadır. Bu hızlı ve yoğun göç dalgası Türk toplumu içerisinde değişimi de beraberinde getirmiştir. Türkiye'de yaşayan göçmenler içerisinde Suriyeliler 3,6 milyon ile birinci sırada gelmektedir. Türkiye her ne kadar Suriyeliler geldikten sonra açık kapı politikası izlemişse de Suriyeli göçmenler belli şehirlerde kümelenmişlerdir. Belli başlı şehirlerde ortaya çıkan bu demografik yoğunluk göçmenlerin sahip oldukları kültürel köklere bağlılığı ve taassubiyeti beraberinde getirmektedir. Bu çalışma, genel olarak Suriyelilerin en yoğun olduğu illerde var olan sosyolojik durumu analiz etmeye, özeldde ise göçmenlerin kültürel aidiyetlerini devam ettirme çabalarını tespit etmeye odaklanmıştır. Suriyeli göçmenlerin din, cinsiyet, kültür, etnik köken gibi olgusal değişkenleri istatistik testleri üzerinden yorumlanmıştır.

Anahtar Kelimeler: Göç, Göçmenlik, Türkiye'de Suriyeliler.

Sociological Consequences of Migration from Syria to Turkey: A Field Research on Syrian Migrants

Abstract

According to the sources of United Nations, 3.2 % of the world population has refugee status. About 4 million refugees live in Turkey and this shows that 5% of Turkey's population is constituted by refugees. Turkish territory had not been exposed to such an intense wave of mass immigration for a long period of time. Turkey which used to be known as a transit country has now become a destination country for migrants. Today over the world, the highest number of asylum seekers are living in Turkey. This rapid and intense wave of immigration brought about change in Turkish society. Syrians with 3.6 million population ranks first among the immigrant population living in Turkey. However, Turkey pursued an open-door policy after Syrians came, refugees clustered in certain cities. This demographic density, which emerged in certain cities, brings about commitment to their own cultural roots along with fanaticism and intolerance. This study focused on both the general sociological condition of Syrians, and in private high concentration to continue their belonging connected to their own cultures. The factual variables of Syrian migrants such as religion, gender, culture, and ethnicity were interpreted through statistical tests.

Keywords: Migration, Migrant, Syrians in Turkey.

* Bu çalışmanın Bilimsel Araştırma Etik Kurulu Raporu ORSAM tarafından 12 Mart 2020 tarihinde verilmiştir.

** Prof. Dr. | Necmettin Erbakan Üniversitesi, Sosyoloji Böl. | mahmuthakin@gmail.com
ORCID: 0000-0002-8140-8600 | DOI: 10.36484/liberal.692459

*** Dr. Öğr. Üyesi | Necmettin Erbakan Üni., Uluslararası İliş. Böl. | gobzbash@gmail.com
ORCID: 0000-0003-3715-8402 | DOI: 10.36484/liberal.692459

Liberal Düşünce Dergisi, Yıl: 25, Sayı: 97, Kış 2020, ss.47-65.

Gönderim Tarihi: 21 Şubat 2020 | Kabul Tarihi: 17 Mart 2020

Giriş

Günümüz dünyası son dönemlerde göç ve göçmenler konuları bakımından çok hareketli bir süreçten geçmektedir. Dünyada yaşanan birçok olay belki de kavimler göçünden sonra ilk defa bu kadar geniş kitleleri hareketlendirmiştir. Son on yıl dikkate alındığında bu hareketliliğin dünya genelinde daha da arttığı görülmektedir. Birleşmiş Milletlerin yabancı devlet vatandaşlığı ve yabancı devlette doğum yeri kayıtlarına göre hazırladığı raporlar, 1960 yılı itibari ile dünyada 75 milyon göçmen olduğunu göstermektedir. Bu rakam 2000 yılında 175 milyona ulaşmıştır (IOM World Migration Report Series, 2005: 379). Günümüzde ise BM tarafından yapılan açıklamaya göre bu rakamın yaklaşık 275 milyon olduğu tahmin edilmektedir (www.un.org, 2019).

Türkiye coğrafya olarak sahip olduğu jeopolitik pozisyonu sebebiyle köprü olarak kabul edilmekte ve bu şekilde bir sosyo-politik algı yaygın olarak karşılık bulmaktadır. Gerek yazılan tarih kitaplarında gerekse yapılan sosyolojik analizlerde Türkiye'nin sahip olduğu bu köprü pozisyonu sürekli dile getirilmektedir. Türkiye'nin bu coğrafi kaderi asırlardır ilk defa bu kadar gerçekliğe dönüşmüş ve güneyden kuzeye ve doğudan batıya göçmenlerin sadece geçiş noktası değil artık durak yeri haline de dönüşmüş durumdadır. Bu durum elbette birçok araştırmacının dikkatini Türkiye'ye çevirmiştir.

Bugün Türkiye yaklaşık 4 milyon mülteciye ev sahipliği yapmaktadır. Türkiye, Birleşmiş Milletler Yüksek Komiserliği tarafından verilen bilgilere göre dünyadaki en fazla mülteci misafir eden ülke konumundadır (<https://www.amnesty.org>, 2019). Yüksek Komiserliğin rakamlarına göre Türkiye'de 3.6 milyon Suriyeli, 170 bin Afganistanlı, 42 Bin Iraklı 39 bin İranlı, 5700 Somalili ve 11.700 farklı ülkelerden mülteci ve mültecilik talebi olan toplamda 4 milyon kişi bulunmaktadır (<https://www.unhcr.org/tr>, 2019).

Türkiye'nin 10 yıl öncesi düşünülüğünde yılında 6736 sığınma talebi kayıtlara geçmiş ve 2010 yılında ise bu rakam ancak 8653 olmuştur. Emniyet Genel Müdürlüğünün 2010 yılı istatistiklerine göre Türkiye'de oturma olan yabancı sayısı 176.944'tür (Çetin, 2011: 10). 2011 yılı Arap Baharı sonrasında ortaya çıkan göç dalgası ile birlikte bu rakam bugün 4 milyona ulaşmıştır. Bu durum dolayısıyla Türkiye, göçmenlerin yoğun yaşadığı bir toplumsal değişim ile karşı karşıyadır. Böylece Türkiye'de toplumsal ve kültürel yapı, önemli bir çeşitlenme süreci de yaşamaktadır. Bu çeşitlenmenin en önemli kaynağı da Suriye'den ülkemize yaşanan göç dalgasıdır. Nitekim bu vakıa Türkiye'de Suriyeliler hakkında ciddi bir akademik bilgi üretimine sebep olmaktadır ve yapılan bilimsel çalışmalar yıllara göre önemli bir artış göstermektedir (Tat-

lıcıoğlu ve Apak, 2018). Yapılan çalışmaların net bir sayısı tespit edilemese de çalışmaları belli başlıklar altında sınıflandırmak mümkündür. Genel olarak göçmenler üzerinde yapılan çalışmaların yoğun bir kısmı gelen mültecilerin sahip oldukları profili değerlendirmiştir. Bir diğer ifade ile araştırmacılar kimlerin Türkiye'ye geldiğine yönelik bir kaygı ile profil çıkarmaya çalışmışlardır.

Bu çalışma, Türkiye'de Suriyelilerin yoğun bir şekilde yaşadığı beş şehirde uygulanan saha araştırma bulgularına ve gözlemlere dayanarak tamamlanmıştır. Araştırma Suriyelilerin Türk toplumu içerisinde kendi kültürlerine bağlı olarak varoluş çabalarına odaklanmıştır. Buna bağlı olarak Suriyelilerin Türkiye'ye ilişkin algıları, Türkiye'de geleceklere yönelik beklentileri cinsiyet, yaş, eğitimi yaşanılan şehir, ekonomik durum, etnik köken gibi değişkenler de dikkate alınarak analiz edilmeye çalışılmıştır. Suriyelilerin Türkiye'de kendilerini sosyolojik olarak nasıl konumlandıkları araştırmanın en önemli odaklarından birisidir.

1. Suriyeli Göçü Üzerine Literatürün Genel Değerlendirilmesi

Günümüz Türkiye'sinin sosyal bilimlerinde en çok tartışılan konularından birisi, şüphesiz göç olayı ve göçmenlerdir. Türkiye'de 2020 yılı itibarıyla 3.585.209 Suriyeli geçici koruma kapsamında yaşamaktadır. Türkiye'ye gelen Suriyeliler sırasıyla en çok İstanbul'da (484.995), Gaziantep'te (453.409), Hatay'da (440.019) ve Şanlıurfa'da (425.557) yaşamaktadır. Suriyelilerin nüfusa oranla en yoğun buldukları il ise Kilis'tir (115.934). Bugün Türkiye nüfusu içerisinde yaklaşık %5'lik bir oran yabancılardan oluşmaktadır. Bugün Suriyelilerin yoğunluğu Türkiye'de göç üzerine yapılan akademik araştırmaların yönünü kendi odağına çekmiştir.

Türkiye'de yaşayan mültecilerin kim ve nereli olduklarına yönelik araştırmalar aslında Suriyelilerin göçü öncesi ve sonrası olarak iki kısma ayırabiliriz. Öncelikle bu göç öncesi çalışmalar daha çok Orta Asya ülkeleri ve İran'ı kapsayan coğrafyadan Türkiye'ye olan göçü analiz etmiştir. Örneğin 2009 yılında yapılan bir yüksek lisans tezinde Türkiye'ye yasadışı yollardan giderek İstanbul ilinde yaşamaya başlayan Asyalı yabancılardan sosyo-ekonomik durumları haritalandırılmıştır. Sınır dışı edilmek üzere olan yabancı uyruklu göçmenler ile yarı yapılandırılmış bir anket üzerinden bu insanları göçe iten etkenler ile gidilmek istenen hedef ülke bahse konu edilmiştir (Sever, 2009).

Suriyelilerin göçünden önce yapılan çalışmalardan bir diğeri de Orhan Deniz'in 2011 yılında yazdığı "Mülteci Hareketleri Açısından Van Kentinin Durumu ve Kentteki Mültecilerin Demografik Profili" makalesidir. Deniz bu

makalesinde Van vilayetinin 88 köyünde iki yıl boyunca yürüttüğü ve geçici yerleşim birimlerindeki göçmenler ile mülakatlar yaparak bölgeye gelen sığınmacıların profillerini çıkarmıştır. Bunu yaparken özellikle göçmenlerin demografik durumlarına göç süreçlerine ve onların geliş sürelerine göre uyumlarını analiz etmiştir.

Arap Baharı öncesi yapılan çalışmalardan bir diğeri yine 2007 yılında Uğur Tekin tarafından kaleme alınmış ve burada özellikle AB ile olan ilişkilerde Türkiye'nin pozisyonu göç üzerinden ele alınmıştır. Bu yazı aslında göç veren Ülke profilinin yanında Türkiye'nin nasıl geçiş ülkesi konuma geldiği irdelenmiş ve bu durumun AB'ye giriş sürecine nasıl etki ettiği tartışılmıştır. Bir diğer çalışma ise 2010 yılında Zeki Bodur tarafından "Ege'de Denizden Yapılan Yasa Dışı Göç ve Göçmen Profilleri, Göçmenlerin Geleceğe Yönelik Beklentileri ve Öngörüler" başlığı ile yapılmıştır. Bu çalışmada Bodur özellikle deniz yolu ile yapılan yasa dışı göçlerde yakalanmış olan sığınmacıların genel profillerini çıkararak bunlar üzerinden analiz yapmıştır.

2011 yılı dünya siyasi tarihi ve özellikle Ortadoğu ülkeleri açısından önemli bir dönüm noktasıdır. 2011 yılında başlayan ve "Arap Baharı" olarak tanımlanan olaylar, sadece Ortadoğu'da değil pek çok farklı coğrafyada geniş bir göç hareketliliği ortaya çıkarmıştır. 2011-2017 yılları arasında Türkiye'ye gelen Suriyeli sayısı 3 milyonu aşmıştır. Yine 2015-2017 yılları arasındaki iki yıllık süreç içerisinde Avrupa'ya göç etmek isteyen yaklaşık 2,5 milyon Suriyeli kayda geçmiştir (Türkeş-Kılıç, 2018: 2).

Türkiye özelinde durum değerlendirildiğinde 2011 yılı itibari ile özellikle Suriye'den gelen kitlesel göç dalgası hem göç edenleri hem de göçe muhatap olan Türk halkını farklı bir toplumsal değişim sürecine sürüklemiştir. Göçmenler geldikleri ilk yıllarda misafir ve geçici olarak kabul edilirken özellikle son birkaç yıldır göçmenlerin kalıcı hale geldikleri genel olarak kabul edilmektedir. Bu sebeple Suriyeli göçmenler üzerine yapılan çalışmalar daha çok uyum ve adaptasyona doğru yoğunlaşmıştır.

Türkiye açısından bu dönem sonrası yapılan analizlerde Türkiye'nin hedef ülke olduğu gerçekliği vurgulana gelmiştir. Buna bağlı olarak Suriye'den göç dalgası üzerine yapılan ilk çalışmalar, güvenlik eksenli ve hızlı sorun tespiti üzerine odaklanmıştır. 2013 yılında Uluslararası Stratejik Araştırmalar Kurumu ve Brookings Enstitüsünün yayınlamış olduğu bir kitaba verilen "Suriyeli Mülteciler ve Türkiye: Sonu Gelmeyen Misafirlik" başlığı, ilk dönem Suriyelilere bakışı yansıtmaktadır. Nitekim bu kitap içerisinde Türkiye'nin Suriyeli sığınmacılar üzerinden yaşadığı problemler dile getirilirken, başlık içindeki 'bitmeyen' ifadesi geçiciliğin arzulandığına vurgu yapmaktadır.

Son dönem çalışmalar ise daha çok uyum eksenli yapılmaya başlanmıştır. İlk dönem çalışmalara örnek olarak Zeki Boyraz'ın 2015 yılında yazdığı "Türkiye'de Göçmen Sorununa Örnek Suriyeli Mülteciler" başlıklı makalesi örnek verilebilir. Bu çalışmada göç ile ortaya çıkan sorunlar ve sorunların çözümü üzerine bir analiz gerçekleştirilmiştir. Bir diğer çalışma ise Hilal Barın tarafından 2015 yılında "Türkiye'deki Suriyeli Kadınların Toplumsal Bağlamda Yaşadıkları Sorunlar ve Çözüm Önerileri" başlığı ile yapılmıştır. Bu çalışma ise Suriye'den Türkiye'ye göç eden Suriyeli kadınların yaşamış olduğu toplumsal sorunlara yoğunlaşmıştır.

Türkiye'de yukarıda zikredilen çalışmalar ve yapılan diğer birtakım analizler dikkate alındığında yoğun bir şekilde tek bir şehre odaklanarak ve genelde Türklerin Suriyelilere bakışları üzerinden araştırmalar yapıldığı görülmüştür (Koyuncu, 2014; Kaya, 2018; Coşkun ve Nielsen 2019; Erdoğan 2015; Sağıroğlu, 2015; Birekul 2017). Bütün bu çalışmalar Türkiye'nin son yıllarda yaşadığı tecrübeyle göç dalgalarında hedef ülke konumuna gelmiş olmasına dikkat çekmektedir. Göç açısından hedef ülke konumuna gelen Türkiye üzerine yapılan çalışmalar, bundan sonra uyuma yönelik ve toplumsal ihtiyaçlara karşılık verme amacını taşımaktadır.

2. Metodoloji

Ortadoğu'da Arap Baharı süreciyle birlikte Suriye'de iç savaşın başlaması, Suriye'den Türkiye'ye 2011 yılından itibaren yıllara yayılan bir göç dalgası başlatmıştır. Bu hareketlilik, özellikle ilk üç yılda ciddi rakamlara ulaşmış, daha sonraki yıllarda da devam etmiştir. Bu göç hareketliliği, iki ülke arasındaki sınır bölgelerinde başlamış, öncelikle Suriye'ye mesafe olarak yakın sınır şehirlerinde yoğunlaşmıştır. Zamanla Türkiye'nin sanayileşmiş, nüfus yoğunluğu yüksek ve işgücü ihtiyacı olan şehirlere doğru bir yönelim göstermiştir. Göçle birlikte Türkiye'de pek çok şehirde kültürel ve sosyolojik yapının değiştiği bir vakıdır. Bu yüzden Suriye'den yapılan göçler, farklı sosyal bilim alanlarının ilgisini çekmektedir ve çekmeye devam edecektir. Bu ilgiye bağlı olarak bu çalışma, Ortadoğu Araştırmalar Merkezi (ORSAM) ve Necmettin Erbakan Üniversitesi Bilimsel Araştırma ve Proje Koordinatörlüğü'nün (NEÜ-BAP) desteğiyle gerçekleştirilmiştir. Araştırma bulguları, oldukça geniş kapsamlı ve çok alt boyutlu nicel bir saha araştırmasının bir kısmı üzerinden yapılan istatistik testlerine dayanmaktadır. Testlerden elde edilen sonuçlar sosyolojik olarak yorumlanmıştır.

Anketin uygulandığı şehirler, Hatay, Gaziantep, İstanbul, Kilis ve Şanlıurfa'dır. Örnekleme oluşturan şehirler nüfus yoğunluğu dikkate alınarak

seçilmiştir. Sayı olarak Türkiye’de en fazla Suriyeli göçmenin yaşadığı il İstanbul’dur. Diğer şehirler de genel il nüfusuna oranla en yüksek Suriyeli nüfusuna sahip şehirlerdir. Ayrıca Kilis, kendi il nüfusuna oranla Türkiye’de en yüksek Suriyeli sayısına sahip olduğu için büyük şehir olmamasına rağmen örnekleme dahil edilmiştir. Örnekleme, göçmenlerin illerdeki nüfus oranları da dikkate alınarak il merkezlerinde Suriyelilerin yoğun yaşadığı semtlerden tesadüfi seçim yoluyla tespit edilmiştir. Anketler Türkçe hazırlanmış ve Arapça’ya tercüme edilmiştir. İlk önce Hatay ve Gaziantep’te 2019 yılı başında gerçekleştirilen pilot uygulamalarda elde edilen sonuçlara göre anket formu yeniden düzenlenmiştir. Anketler Arapça bilen üniversite öğrencileri tarafından yüz yüze görüşme yoluyla Suriyeli göçmenlere uygulanmıştır. Beş şehirde anket uygulaması, 2019 yılının şubat ve mart aylarında tamamlanmış, veri girişleri yapılmış ve toplamda 1167 anket değerlendirmeye alınmıştır.

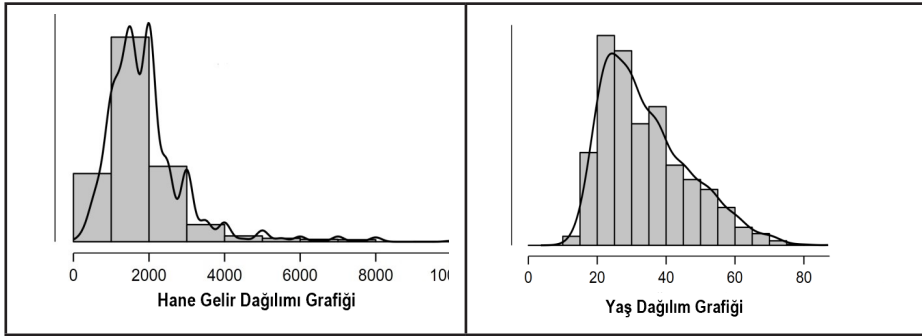
Anket verilerinin analizleri Amsterdam Üniversitesi tarafından geliştirilmiş olan Jasp istatistik programının “0.11.1” versiyonu kullanılarak analiz edilmiştir. Araştırmada göçün etkileri ve Türkiye’de yaşama konusunda hazırlanmış olan sorular ve önermeler üzerinde durulmuş; frekans, iki çeşit varyans (t-testi ve ANOVA) ve faktör analizi testleriyle veriler arasındaki ilişkiler yorumlanmıştır. Türkiye’de yaşama ile iç ve dış göç konusundaki ifadeler, faktör analizi uygulanarak yeni bağımlı değişkenler elde edilmiştir. Frekans analizleri dışında uygulanan testlerde nicel araştırmaların dayandığı bilimsel epistemolojik ve metodolojik temeller dikkate alınarak açıklayıcı olma hedeflenmiştir. Bu yüzden bağımlı değişkenler özellikle sıralı ve aralıklı veriler olarak seçilmiş ve analiz yapılmıştır.

3. Saha Araştırma Bulgularının Değerlendirilmesi

Tablo 1. Genel Betimleyici İstatistikler

| Cinsiyet | Sayı | Yüzde |
|-------------------|------|--------|
| Erkek | 577 | 49,44 |
| Kadın | 590 | 50,56 |
| Toplam | 1167 | 100,00 |
| Yaşadığınız Şehir | Sayı | Yüzde |
| Hatay | 264 | 22,62 |
| Gaziantep | 278 | 23,82 |
| İstanbul | 293 | 25,11 |
| Kilis | 78 | 6,68 |

| | | |
|--|-------------|--------------|
| Şanlıurfa | 254 | 21,77 |
| Toplam | 1167 | 100,0 |
| Kaç yıldır Türkiye'de yaşıyorsunuz? | Sayı | Yüzde |
| 1 yıl | 47 | 4,04 |
| 2 yıl | 90 | 7,73 |
| 3 yıl | 188 | 16,15 |
| 4 yıl | 202 | 17,35 |
| 5 yıl | 268 | 23,02 |
| 6 yıl | 222 | 19,07 |
| 7 yıl | 115 | 9,88 |
| 8 yıl | 25 | 2,15 |
| 9 yıl | 2 | 0,17 |
| 10 yıl | 5 | 0,43 |
| Toplam | 1164 | 100,0 |
| Eğitim | Sayı | Yüzde |
| Okur yazar değil | 83 | 7,15 |
| Okur yazar | 74 | 6,37 |
| İlkokul | 184 | 15,85 |
| Ortaokul | 237 | 20,41 |
| Lise | 295 | 25,41 |
| Üniversite | 254 | 21,88 |
| Y.Lisans/Doktora | 34 | 2,93 |
| Toplam | 1161 | 100,00 |
| Etnik Köken | Sayı | Yüzde |
| Arap | 928 | 79,66 |
| Kürt | 161 | 13,82 |
| Türkmen | 73 | 6,27 |
| Ermeni | 3 | 0,26 |
| Toplam | 1165 | 100,0 |
| Dini İnanç | Sayı | Yüzde |
| Müslüman | 1148 | 98,80 |
| Hristiyan | 7 | 0,60 |
| Ezidi | 3 | 0,26 |
| Diğer | 4 | 0,34 |
| Toplam | 1162 | 100,00 |



| Hane Geliri | Sayı | Yüzde | Yaş | Sayı | Yüzde |
|-------------------|------|--------|-------------------|------|--------|
| 2000 TL'den az | 799 | 71.98 | 25 yaşından küçük | 346 | 29.88 |
| 2001-3000 TL | 220 | 19.82 | 26-35 yaş | 351 | 30.31 |
| 3001-4000 TL | 50 | 4.51 | 36-45 yaş | 243 | 20.98 |
| 4000 TL'den fazla | 41 | 3.69 | 46-55 yaş | 135 | 11.66 |
| | | | 56 yaşından büyük | 83 | 7.17 |
| Toplam | 1110 | 100,00 | Toplam | 1158 | 100,00 |

Yukarıda toplu halde sunulan betimsel istatistikler, genel bağımsız değişkenleri göstermektedir. Anket uygulanırken cinsiyet sayısının dengeli olmasına dikkat edilmiş ve Suriyelilerin yarı yarıya gibi bir oranla cinsiyet rakamlarının dengeli dağılımı sağlanmıştır. İstanbul, sadece Türkiye iç göçünün yoğunlaştığı büyükşehir olmanın ötesinde dış göçün de en yoğun yaşandığı büyükşehir olarak dikkat çekmektedir. İş imkanları, nüfus yoğunluğu ve farklılıkları içinde barındırabilmesi gibi tarihsel ve sosyolojik özellikleri, İstanbul'u bütün yoğunluğuna ve maliyetlerine rağmen her kesimden göçmen için cazip kılmaktadır. Örnekleme oluşturan diğer dört şehir, Suriye sınırında ve 2011'den itibaren ilk göç dalgalarına muhatap olan şehirler olmaları dolayısıyla önem arz etmektedir. Bu şehirlerde ciddi bir nüfus değişimi yaşanmış, Suriyelilerin özellikle büyük organize sanayiye sahip olan Gaziantep'te ekonomiye etkileri olmuştur (Lordoğlu ve Aslan, 2016). Nitekim Türkiye'de Suriyelilerin iç göç hareketliliğini belirleyen sebeplerden bir tanesi de sanayidir. İzmir, Bursa, Konya ve Kayseri gibi Suriyeli göçünün yoğun yaşandığı yerlerde sanayinin göçe etkisi belirgin bir şekilde gözlenebilmektedir. Bu araştırmada örnekleme oluşturan İstanbul dışındaki şehirlerdeki yerleşimde, Suriye'ye coğrafi yakınlığın yanı sıra göçün ilk yıllarında daha güçlü bir şekilde var olan "geri dönme" arzusunda da etkili olduğu yapılan görüşmeler esnasında tespit edilmiştir.

Betimleyici istatistiklerde Türkiye'de yaşama süresi gruplandırılarak verilmiştir. Aynı zamanda ortalaması alınabilir bir değişken olduğu için yapılan testlerde “kaç yıldır Türkiye’de yaşıyorsunuz” sorusuna verilen cevapların ortalaması 4,59 ve standart sapma değeri de 1,706 olarak çıkmıştır. İlgili soruya örneklemin neredeyse yüzde seksenlik bir kesimi “üç ile yedi yıl arasında” şeklinde cevap vermiştir. Anketin 2019 yılı başında yapıldığı dikkate alındığında Suriye’de yaşanan iç savaşın şiddetlendiği yılların göçe etkisi sonuçlardan anlaşılmaktadır. Örnekleme her eğitim seviyesinden insan bulunmakla birlikte dağılımın ilkokuldan üniversiteye her birimde dengeli olduğu söylenebilir. Etnik köken konusunda kısmen heterojen bir durum bulunsa bile dini inanç konusunda homojen bir yapı söz konusudur. Büyük çoğunluğu Arapların oluşturduğu örnekleme Kürt ve Türkmen olanların da istatistik testlerine dahil olabilecek sayılarda olduğu görülmektedir. Ankete katılanların neredeyse tamamı Müslüman olduklarını belirtmiştir (% 98,80).

Hane geliri ve yaş değişkenleri, hem ortalama ve standart sapma değerleri üzerinden, hem de nominal değişkene dönüştürülerek kategorileştirilmiş şekilde sunulmuştur. Hane geliri dağılımına ve ankete katılanların verdikleri cevaplara göre, hane geliri ortalaması 1942,58 TL iken standart sapması 1120,883’tür. Ankete katılanların önemli bir kısmı, haneye giren toplam gelir açısından asgari ücrete yakın gelir elde ettiklerini ifade etmişlerdir ki veri nominal değişkene dönüştürülerek kategorileştirildiğinde hane gelirinin 2000 TL’nin altında olduğunu söyleyenlerin oranı % 71,98’dir.

Yaş dağılım grafiğine bakıldığında ankete katılanların yaş ortalaması 34,36 iken standart sapması 12,725’tir. Yaş dağılımının nispeten daha dengeli olduğu ve gençler ile genç yetişkin ve orta yaş kategorisinde bulunanların büyük çoğunluğu oluşturduğu görülmektedir.

Tablo 2. Suriye’deki ve Türkiye’deki Meslek Dağılımı

| Suriye’de Meslek | Sayı | Yüzde | Türkiye’de Meslek | Sayı | Yüzde |
|------------------|------|-------|-------------------|------|-------|
| Ev Hanımı | 320 | 27.66 | Ev Hanımı | 375 | 32.44 |
| İşçi | 103 | 8.90 | İşçi | 296 | 25.61 |
| Memur | 78 | 6.74 | Memur | 46 | 3.98 |
| Öğretmen | 107 | 9.25 | Öğretmen | 69 | 5.97 |
| Esnaf | 65 | 5.62 | Esnaf | 49 | 4.24 |
| Çiftçi | 34 | 2.94 | Çiftçi | 7 | 0.61 |
| Emekli | 4 | 0.35 | Emekli | 22 | 1.90 |
| Yönetici | 5 | 0.43 | Yönetici | 6 | 0.52 |

| | | | | | |
|----------|------|--------|----------|------|--------|
| İş Adamı | 37 | 3.20 | İş Adamı | 31 | 2.68 |
| Öğrenci | 299 | 25.84 | Öğrenci | 85 | 7.35 |
| Diğer | 103 | 9.08 | Diğer | 170 | 14.71 |
| Toplam | 1157 | 100,00 | Toplam | 1156 | 100,00 |

Ankete katılanların Suriye'deki ve Türkiye'deki meslekleri kıyaslandığında Türkiye'ye göçten sonra işçi sayısındaki artış ile öğrenci sayısındaki azalış özellikle dikkat çekmektedir. Bu değişme yorumlanırken Suriye'den göç etme süresi de göz önünde bulundurulmalıdır. Çünkü öğrenci sayısının azalmasında en önemli etkenlerden birisi geçen zamandır. Memur, öğretmen ve çiftçi sayılarında da kayda değer düşüş yaşanmıştır. Kadınların önemli bir kısmının ev hanımı olduğu ve göçün bu konuda ciddi bir değişmeye sebep olmadığı da görülmektedir.

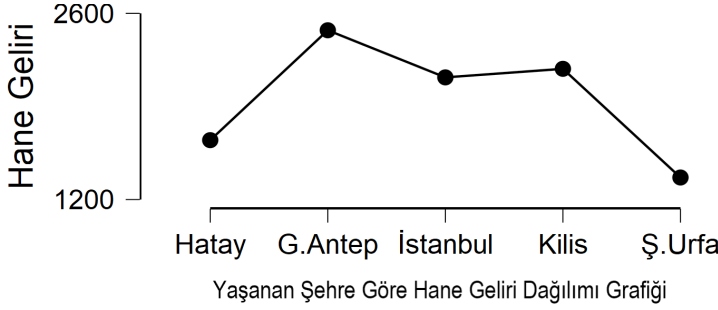
Tablo 3. Yaşanılan şehir ile gelir durumu arasındaki ilişkiyi gösteren varyans analizi (ANOVA)

| | Kareler Toplamı | sd | Ortalamanın karesi | F | Sig. |
|-------------------|-----------------|------|--------------------|--------|------|
| Gruplar arasında | 1894e+8 | 4 | 4736e+7 | 43,490 | ,000 |
| Gruplar dâhilinde | 1200e+9 | 1102 | 1089e+6 | | |
| Toplam | 1891,187 | 1106 | | | |

Ortalamalar ve Çoklu Karşılaştırmalar

| | Sayı | Ortalama | Std. Sapma | Çoklu Karşılaştırma (Games-Howell Post Hoc Testi) |
|-----------|------|----------|------------|---|
| Hatay | 250 | 1646,46 | 920,206 | Gaziantep**, İstanbul**, Kilis*, Şanlıurfa** |
| Gaziantep | 271 | 2472,51 | 1400,969 | Hatay**, İstanbul*, Şanlıurfa** |
| İstanbul | 272 | 2118,38 | 809,373 | Hatay**, Gaziantep*, Şanlıurfa** |
| Kilis | 78 | 2182,69 | 1573,540 | Hatay*, Şanlıurfa** |
| Şanlıurfa | 236 | 1365,77 | 622,776 | Hatay**, Gaziantep**, İstanbul**, Kilis** |
| Toplam | 1107 | 1942,58 | 1120,883 | |

(*) < 0,05; (**) < 0,01 düzeyinde anlamlı farklılaşma olduğunu göstermektedir.



Bir aylık hane geliri ile yaşanan şehir arasındaki ilişkiyi tespit eden analize göre Gaziantep en yüksekte ortalamaya sahiptir. Ancak Gaziantep ve Kilis'in hane geliri ortalaması açıklanırken standart sapma değerlerinin çok yüksek olduğu da göz önünde bulundurulmalıdır. Bu durum, ortalamayı yükselten yüksek gelir sahiplerinin yanında düşük gelirli olanların da çok olduğuna ve Gaziantep ile Kilis'te zengin ve fakir farklılaşmasının yüksek oranlarda olduğuna işaret etmektedir. Bu yüzden genel ortalamanın biraz üzerindeki İstanbul için gelir dağılımının nispeten daha dengeli olduğu görülmüştür. Hatay ile Şanlıurfa en az hane gelinine sahip şehirlerdir. Şehirler arasındaki varyans analiziye göre güçlü ve olağan farklılaşmalar tabloda verilmiştir. Gelir seviyesi en düşük olan Şanlıurfa güçlü düzeyde diğer şehirlerden anlamlı farklılaşmıştır.

Tablo 4. Türkiye'de Yaşama ile İlgili Genel İfadeler (5'li Likert Ölçeği)

| Türkiye'de Yaşama | Sayı | Ortalama | St.Sp. |
|---|------|----------|--------|
| Recep Tayyip Erdoğan Suriyelilere sahip çıkmaktadır | 1149 | 4,43 | ,884 |
| Türkiye Cumhuriyeti Devleti bize sahip çıkmaktadır | 1148 | 4,28 | ,906 |
| Türkiye Cumhuriyeti vatandaşı olmak isterim. | 1074 | 4,20 | 1,140 |
| Türkiye'de Suriyelilerle yaşamayı tercih ederim | 1162 | 3,74 | 1,137 |
| Çocuklarımın Türkiye'de bir gelecek kurmasını isterim | 1017 | 3,74 | 1,196 |
| Şartlar düzelse Suriye'ye geri dönerim | 1149 | 3,65 | 1,496 |
| Bulduğum şehirde yaşamaktan mutluyum | 1162 | 3,64 | 1,135 |
| Türkiye'de yaşamaktan mutluyum | 1157 | 3,60 | 1,109 |
| Suriyelilerle alışveriş yapmayı tercih ederim. | 1136 | 3,49 | 1,261 |
| Çocuklarımın bir Türk ile evlenmesini onaylarım | 993 | 2,83 | 1,297 |
| Çocuklarımın bir Türk ile evlenmesini isterim | 997 | 2,68 | 1,247 |
| Türkiye'de bulunduğum şehirden başka bir şehirde yaşamak isterim. | 1138 | 2,49 | 1,422 |
| İmkanım olursa Avrupa'da yaşamak isterim | 1147 | 2,32 | 1,597 |
| İmkanım olursa başka bir Arap ülkesinde yaşamayı tercih ederim. | 1142 | 2,15 | 1,422 |

Ankete katılanlardan “Türkiye’de Yaşama ve Beklentiler” başlığıyla oluşturulan ifadelerle dair görüşlerini belirtmeleri istenmiştir. Beşli likert ölçeğine göre hazırlanmış olan ifadelerde minimum değer “kesinlikle katılmıyorum” bir puana karşılık gelirken “kesinlikle katılıyorum” ifadesi beş puana karşılık gelmiştir. Verilen cevaplara göre yukarıdaki ortalama değerler ve standart sapma puanları ortaya çıkmıştır. Yukarıdaki tabloda verilen cevaplar ortalama puana göre en yüksekten en düşüğe doğru sıralanmıştır. İlk üç ifade, ortalama puanları çok yüksek ifadeler olarak dikkat çekmektedir. Cumhurbaşkanı Recep Tayyip Erdoğan’ın ve kurumsal olarak devletin kendilerine sahip çıktığı ifadesi çok güçlü bir şekilde vurgulanmıştır ve bu ifadelerin standart sapma değerleri düşüktür. Yine beş üzerinden dört puanın üzerinde bir başka ifade de Türkiye Cumhuriyeti vatandaşı olma arzusunun yansıtmasıdır. Verilen cevaplara göre Türkiye’de yaşamaktan memnuniyet dile getirilmişse de Suriye’ye dönme arzusu da yüksek bir ortalama değere sahiptir. Bununla birlikte Türkiye’de gündelik hayatı sürdürmede Suriyelilerle birlik-telik vurgulanmıştır. Ortalamaları düşük olan ifadeler Suriyeli göçmenlerde kültürel duruşun ve bakışın yansıdığı ifadeler olarak yorumlanabilir. Çocuklarının bir Türk ile evlenmesini onaylayanların ya da düşünenlerin oranları oldukça düşüktür. Bu ifadelerde dikkat çeken bir diğer konu da bu ifadelerle herhangi bir fikir beyan etmeyenlerin sayısının diğer ifadelerle kıyaslandığında yüksek olmasıdır. Türkiye içinde yaşanan şehirden başka bir şehre göç ile Avrupa’ya ya da başka bir Arap ülkesine göç etmeyi düşünme konusunda en düşük ortalama değerlerin ortaya çıkması önemli verilerdir. Suriyelilerin Avrupa’ya göç etme konusunda bazı dini hassasiyetlerini ve kültürel farklılıklarını dile getirdikleri anket hazırlanırken yapılan pilot uygulamada ve anket sırasında dile getirilmiştir. Ancak kendilerine etnik köken ve dil konusunda çok daha yakın olan Arap ülkelerini tercih etmeyi düşünmemeleri de ilginç bir sonuçtur.

Tablo 5. Türkiye’de Yaşama İle İlgili İfadelere Uygulanan Faktör Analizi

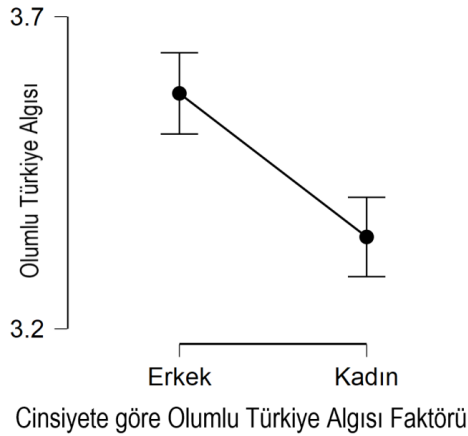
| | 1. Faktör | 2. Faktör | 3. Faktör |
|--|-----------|-----------|-----------|
| 1. Faktör: Olumlu Türkiye Algısı | | | |
| Çocuklarımla bir Türk ile evlenmesini isterim. | 0,717 | | |
| Çocuklarımla bir Türk ile evlenmesini onaylarım. | 0,700 | -0,427 | |
| Türkiye Cumhuriyeti Devleti bize sahip çıkmaktadır. | 0,650 | | |
| Recep Tayyip Erdoğan Suriyelilere sahip çıkmaktadır. | 0,629 | | |
| Çocuklarımla Türkiye’de bir gelecek kurmasını isterim. | 0,625 | | |

| | | | |
|---|-------|-------|--------|
| Türkiye'de yaşamaktan mutluyum. | 0,524 | | -0,452 |
| Türkiye Cumhuriyeti vatandaşı olmak isterim. | 0,512 | | -0,480 |
| Bulduğum şehirde yaşamaktan mutluyum. | 0,456 | | |
| 2. Faktör: Suriye Aidiyeti | | | |
| Türkiye'de Suriyelilerle yaşamayı tercih ederim. | | 0,729 | |
| Suriyelilerle alışveriş yapmayı tercih ederim. | | 0,609 | |
| Şartlar düzelirse Suriye'ye geri dönerim. | | 0,538 | |
| 3. Faktör: Göç | | | |
| İmkanım olursa başka bir Arap ülkesinde yaşamayı tercih ederim. | | | 0,604 |
| Türkiye'de bulunduğum şehirden başka bir şehirde yaşamak isterim. | | | 0,598 |
| İmkanım olursa Avrupa'da yaşamak isterim. | | | 0,462 |

Türkiye'de yaşama konusunda oluşturulan ifadelere toplu olarak uygulanan faktör analizinde net bir şekilde üç grup ortaya çıkmıştır. Türkiye Cumhuriyeti Devleti ve Türkiye'de yaşamaya ilişkin olumlu sekiz ifadeden oluşan grup "Olumlu Türkiye Algısı" olarak adlandırılmış ve beş maksimum seviyesinde yeniden hesaplanan ortalama değeri 3,46; standart sapması ise 0,797 çıkmıştır. İkinci faktör altında Suriye aidiyetiyle ilgili ifadeler toplanmıştır. Türkiye'de Suriyelilerle yaşama ve Suriye'ye dönme ile ilgili üç ifadenin birleşmesiyle oluşan faktör "Suriye Aidiyeti" olarak adlandırılmıştır. Son grupta ise göç ile ilgili ifadeler bir araya gelmiştir. Tutarlı bir şekilde "Olumlu Türkiye Algısı" faktörü altında bulunan "Türkiye'de yaşamaktan mutluyum" ile "Türkiye Cumhuriyeti vatandaşı olmak isterim" ifadeleri "Göç" faktörüne olumsuz yüklemde bulunmuştur. Yine ilk faktörde yer alan "Çocuklarımın bir Türk ile evlenmesini onaylarım" ifadesi de "Suriye Aidiyeti" faktörüne olumsuz yüklemde bulunmuştur.

Tablo 6. Cinsiyet ile “Olumlu Türkiye Algısı” Faktörü arasındaki ilişkiyi gösteren varyans analizi (t-testi)

| | Sayı | Ortalama | Std. Sapma | | | | |
|---------------------------------------|-------|----------|-----------------|----------------|-----------------|--------------------------|-------|
| Erkek | 576 | 3,58 | 1,266 | | | | |
| Kadın | 587 | 3,35 | 1,281 | | | | |
| Ortalamaların eşitliğine göre t-testi | | | | | | | |
| | | | | | Std. Hata Farkı | 95% Farkın güven aralığı | |
| | T | sd | Sig. (2-tailed) | Ortalama Farkı | | Alt | Üst |
| | 4,968 | 1161 | ,000 | 0,230 | 0,046 | 0,139 | 0,321 |



Cinsiyet bağımsız değişkeni ile “Olumlu Türkiye Algısı” faktörü arasındaki ilişki, t-testi uygulanarak tespit edilmeye çalışılmıştır. Yapılan testin sonuçlarına göre cinsiyete göre “Olumlu Türkiye Algısı” faktörü arasında anlamlı bir farklılaşma ilişkisi ortaya çıkmıştır. Bu faktöre dahil olan ifadeler katılma konusunda erkeklerin genel ortalamasının üzerinde, kadınların ise genel ortalamasının altında olduğu görülmüştür. Bu durumun ortaya çıkmasında cinsiyet rollerinin yanında psikolojik durumun etkisi de göz önünde bulundurulmalıdır.

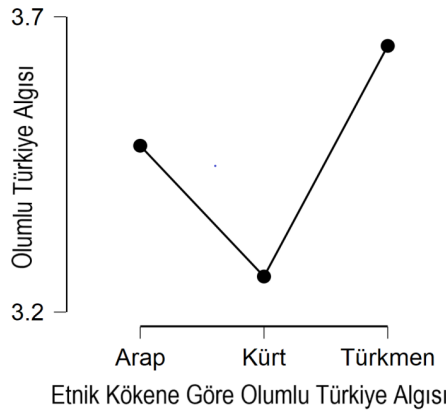
Tablo 7. Etnik Köken ile “Olumlu Türkiye Algısı” arasındaki ilişkiyi gösteren varyans analizi (ANOVA)

| | Kareler Toplamı | sd | Ortalamanın karesi | F | Sig. |
|-------------------|-----------------|------|--------------------|-------|------|
| Gruplar arasında | 9,474 | 2 | 4,737 | 7,543 | ,000 |
| Gruplar dâhilinde | 725,279 | 1155 | 0,628 | | |
| Toplam | 1891,187 | 1157 | | | |

Ortalamalar ve Çoklu Karşılaştırmalar

| | Sayı | Ortalama | Std. Sapma | Çoklu Karşılaştırma (Tukey Testi) |
|---------|------|----------|------------|-----------------------------------|
| Arap | 925 | 3,48 | 0,026 | Kürt** |
| Kürt | 160 | 3,26 | 0,063 | Arap**, Türkmen** |
| Türkmen | 73 | 3,65 | 0,093 | Kürt ** |
| Toplam | 1158 | 3,46 | 0,797 | |

(*) < 0,05; (**) < 0,01 düzeyinde anlamlı farklılaşma olduğunu göstermektedir.



Etnik köken ile “Olumlu Türkiye Algısı” faktörü arasındaki ilişkiyi tespit etmek için yapılan varyans analizinde en yüksek ortalama değer Türkmenlere aittir. Arapların ortalaması da genel ortalama değeri seviyesinde kabul edilebilir. Bu konuda en düşük ortalama etnik köken itibariyle kendilerini Kürt olarak tanımlayanlardır. Türkmenlerin etnik bağları dolayısıyla ortalamalarının ve Türkiye'ye aidiyetlerinin yüksek olduğu beklenebilir bir durumdur. Diğer taraftan bu analizde Kürtlerin belirgin bir şekilde Araplardan

ve Türkmenlerden farklılaşmaları, tarihi ve siyasi sorunlar üzerinden yorumlanabilecek bir durumdur. Nitekim Suriye’den Türkiye’ye göç eden Kürtlerin önemli bir kısmı Kobani Olayları’ndan sonra çoğunlukla Şanlıurfa’ya göç etmiştir. Arapların genel ortalama seviyesine sahip olmaları örneklemin çoğunluğunu oluşturmalarının yanında Türkiye’ye aidiyetle ilgili ciddi bir sorun yaşamamalarıyla da ilgilidir. Bununla birlikte göçmenlerde yerleşiklik süresinin artması da Türkiye’de bir gelecek beklentisini arttırmakta ve bulunulan yere ilişkin olumlu algıyı pekiştirmektedir.

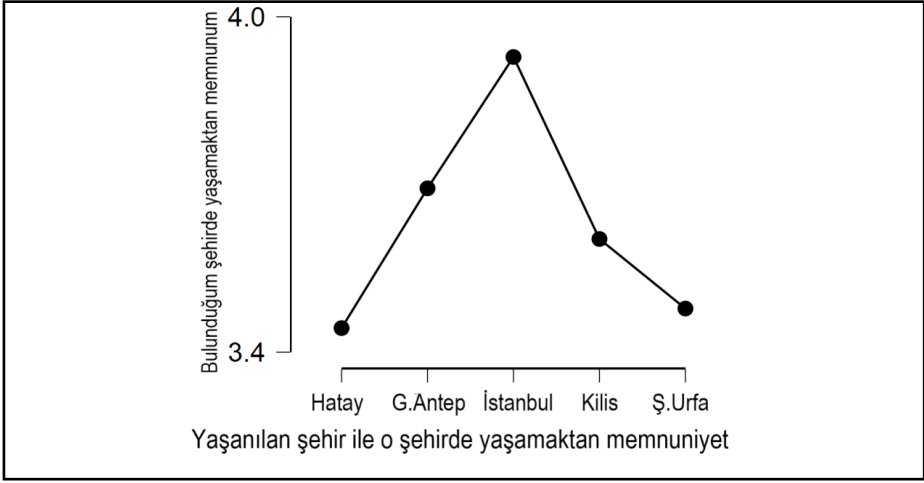
Tablo 8. Yaşanılan Şehir ile “Bulduğum şehirde yaşamaktan mutluyum” ifadesi arasındaki ilişkiyi gösteren varyans analizi (ANOVA)

| | Kareler Toplamı | sd | Ortalamanın karesi | F | Sig. |
|-------------------|-----------------|------|--------------------|-------|------|
| Gruplar arasında | 41,922 | 4 | 10,481 | 8,335 | ,000 |
| Gruplar dâhilinde | 1454,863 | 1157 | 1,257 | | |
| Toplam | 1891,187 | 1161 | | | |

Ortalamalar ve Çoklu Karşılaştırmalar

| | Sayı | Ortalama | Std. Sapma | Çoklu Karşılaştırma (Games-Howell Post Hoc Testi) |
|-----------|------|----------|------------|---|
| Hatay | 264 | 3,44 | 1,178 | İstanbul** |
| Gaziantep | 277 | 3,69 | 1,156 | |
| İstanbul | 292 | 3,93 | 1,008 | Hatay**, Şanlıurfa** |
| Kilis | 78 | 3,60 | 1,085 | |
| Şanlıurfa | 251 | 3,48 | 1,1157 | İstanbul** |
| Toplam | 1162 | 3,64 | 1,135 | |

(*) < 0,05; (**) < 0,01 düzeyinde anlamlı farklılaşma olduğunu göstermektedir.



Türkiye’de yaşanılan şehir ile “bulduğum şehirde yaşamaktan mutlu-yum” ifadesi arasındaki ilişkiyi analiz etmek için yapılan varyans analizinde şehirler arasında anlamlı bir farklılık ilişkisi tespit edilmiştir. Yukarıdaki analiz tablolarında ve ortalama eğrisini gösteren grafikte görüldüğü üzere memnuniyet oranı en yüksek olan il İstanbul’dur. Gaziantep ve Kilis illerinin ortalamaları genel ortalamaya yakın çıkmıştır. Hatay ile Şanlıurfa illerinde şehir ile ilgili memnuniyet ortalamasının düştüğü görülmektedir. Bu analiz, daha önce değerlendirilen şehirler ile hane geliri arasındaki analiz ile karşılaştırıldığında benzer bir tabloyu yansıtmaktadır. Elbette hane gelirinin yüksek olması ile yaşanılan şehirden duyulan memnuniyet arasında zorunlu bir ilişki kurulamasa da ekonomik durumun genel memnuniyete etkisi tartışılmaz bir durumdur. Bu analizde net bir şekilde İstanbul ile Hatay ve Şanlıurfa farklılaşmıştır. Burada sosyolojik olarak vurgu yapılması gereken bir diğer konu da İstanbul’un diğer şehirlere kıyasla kozmopolit yapısıdır. Daha önce de vurgulanan çokkültürlü yapının bu sonucun çıkmasında etkisi olduğu düşünülebilir.

Sonuç

Göç hareketliliği, Türkiye’nin son iki yüzyılının en önemli değişim dinamiklerinden birisidir. Yirmi birinci yüzyılda da Suriye’den Türkiye’ye doğru yaşanan ve yaklaşık on yıldır devam eden göç hareketliliği, Türkiye’de toplumsal, kültürel ve demografik yapıyı etkileyen en önemli olaylardan birisi olarak gerçekleşmiştir. Türkiye’deki pek çok şehir ciddi bir şekilde bu değişmeden etkilenmiştir. Bu etkinin iki yönlü olduğu göz ardı edilmemesi gereken bir durumdur. Öyle ki söz konusu toplumsal ve kültürel değişimin aktörü olarak kabul edilen Suriyeliler, aynı zamanda bu hareketliliğin sonuçlarından etki-

lenmişler ve kendileri de değişmişlerdir. Bu olayda aynı din, benzer coğrafya ve tarih birikimine sahip olsalar bile pek çok kültürel farklılık, sosyolojik bir olgu olarak göçün genel sonuçlarını yansıtmaktadır. Kendi kültürünü korumak için dayanışma üretme (birlikte yaşama, birbirinden alışveriş yapma gibi) Suriyeli göçünün de en öngörülebilir sonuçlarından olmuştur. Nitekim üç buçuk milyonun üzerindeki Suriyeli göçmen nüfusunun belli büyükşehirlerde yoğunlaşması, birliktelik ve dayanışma üretmenin bir sonucudur. Ancak bu dayanışma üretme yolları, bir yandan Suriyelileri farklı şehirlerde hakim kültürlerin çevresinde tutacak, bir yandan da hakim kültürlerle etkileşim halinde olmalarını gerektirecektir.

Bu araştırma sonuçlarına göre Suriyeli nüfusunun yoğun olduğu şehirlerde ekonomik anlamda alt grubu oluşturdukları görülmektedir. Göçün ve mevcut sosyoekonomik durumun bir sonucu olarak göçmenler bir yandan buldukları şehirlerde kültürel çevrede konumlanmakta, bir yandan da uzayan sürece bağlı olarak “Türkiye’de bir gelecek” düşüncesini daha da kabul etmiş durumdadırlar. Türkiye’ye göç eden üç etnik gruptan Türkmenlerin Türkiye’ye aidiyetleri çok yüksektir. Arapların Türkiye’ye aidiyetleri Türkmenler kadar yüksek değilse de genel ortalamayı temsil etmektedir ve olumludur. Kürtlerin aidiyetleri bu iki gruba göre biraz daha düşüktür. Bu tablonun açıklanmasında tarihsel, kültürel ve siyasal pek çok alt sebep tespit etmek mümkündür. Suriye’ye göç konusunda hâlâ bir beklenti genel eğilimi yansıtmakla birlikte Avrupa’ya ya da başka bir Arap ülkesine göç konusunda net bir olumsuz tavır anket sonuçlarına yansımıştır. Bu veriler, Türkiye’nin bölgedeki konumu ve algılanışı açısından çok önemli sonuçlara karşılık gelmektedir. Suriyeli göçmenlerin bir şekilde kendi kültürlerini muhafaza ederek Türkiye’de geleceklerini kurma anlayışlarının ve buna bağlı pratiklerinin, ileride yapılacak araştırmalarda da merkezi bir konumda olacağı bu çalışma dolayısıyla öngörülebilir.

Kaynakça

- Barın, Hilal (2015), “Türkiye’deki Suriyeli Kadınların Toplumsal Bağlamda Yaşadıkları Sorunlar ve Çözüm Önerileri”, *Göç Araştırmaları Dergisi*, s.2, Ankara, ss. 10-56.
- Birekul, Mehmet (2017), “Nostalji ve Hafıza: Geçmişin Hafıza Durakları: Suriyeli Sığınmacıların Göç Hikayeleri ve Hatıra Eşyaları”, *Sosyoloji Divanı*, s. 10, Konya, ss. 47-61.
- Bodur, M. Zeki (2010), “Ege’de Denizden Yapılan Yasa Dışı Göç ve Göçmen Profilleri: Göçmenlerin Geleceğe Yönelik Beklentileri ve Öngörüler”, *Güvenlik Stratejileri Dergisi*, c.6, s.12, Ankara, ss. 103-133.
- Boyraz, Zeki (2015), “Türkiye’de göçmen sorununa örnek Suriyeli mülteciler”, *Zeitschrift für die Welt der Türken*, c. 7, s.2, ss. 35-58.

- Deniz, Orhan (2009), "Mülteci Hareketleri Açısından Van Kentinin Durumu ve Kentteki Mültecilerin Demografik Profili", *Doğu Coğrafya Dergisi*, s. 22, Van, ss. 187-204.
- Dinçer, Osman Bahadır; Federici, Vittoria, Ferris; Elizabeth; Karaca, Sema; Kirişçi, Kemal ve Çarmıklı, Elif Özlem (2013), *Suriyeli Mülteciler ve Türkiye: Sonu Gelmeyen Misafirlik*, International Strategic Research Organization (USAK).
- Erdoğan, M. Murat (2015), *Türkiye'deki Suriyeliler: Toplumsal Kabul ve Uyum*. İstanbul: İstanbul Bilgi Üniversitesi Yayınları.
- Koyuncu, Ahmet (2014), *Kentin yeni misafirleri Suriyeliler*, Konya: Çizgi Kitabevi Yayınları.
- Sever, Hanifi (2009), *Yasadışı Göçmenlerin Profili: İstanbul İli Örneği*, Yayınlanmamış Yüksek Lisans Tezi, Ankara: Polis Akademisi Başkanlığı Güvenlik Bilimleri Enstitüsü.
- Tekin, Uğur (2007), "Avrupa'ya Göç ve Türkiye", *İstanbul Üniversitesi Siyasal Bilgiler Fakültesi Dergisi*, s. 37, İstanbul, ss. 43-56.
- <https://www.un.org/development/desa/en/news/population/international-migrant-stock-2019.html> (E.T. 16.01.2020)
- <https://www.amnesty.org/en/what-we-do/refugees-asylum-seekers-and-migrants/global-refugee-crisis-statistics-and-facts/> (E.T. 17.01.2020)
- <https://www.unhcr.org/tr/unhcr-turkiye-istatistikleri> (E.T. 20.01.2020)