



Ege Coğrafya Dergisi 29 (1), 2020, 87-106, İzmir-TÜRKİYE
Aegean Geographical Journal, 29 (1), 2020, 87-106, İzmir-TURKEY
Dergi Ana Sayfası: <https://dergipark.org.tr/tr/pub/ecd>

Araştırma Makalesi / Research Article

BAŞKENTİN MERKEZİNDE KÖY KALMAK: ÇANKAYA İLÇESİNİN (ANKARA) KIRSAL MAHALLELERİ

Remaining peripheral in the centre of a capital city: Rural Neighbourhoods of Çankaya District in Ankara

Rüya BAYAR¹

Ankara Üniversitesi Dil ve Tarih-Coğrafya Fakültesi
Coğrafya Bölümü
rbayar@ankara.edu.tr
ORCID: 0000-0003-3115-3707

Kerime KARABACAK

Ankara Üniversitesi Dil ve Tarih-Coğrafya Fakültesi
Coğrafya Bölümü
kkarabacak@ankara.edu.tr
ORCID: 0000-0002-9679-855X

(Teslim: 29 Ocak 2020; Son Düzeltme: 3 Haziran 2020; Kabul: 4 Haziran 2020)
(Received: January 29, 2020; Last Revised: June 3, 2020; Accepted: June 4, 2020)

Abstract

As a result of the legal modification in 2004, some of the villages were included in the urban centres of their province. Thus, they became rural neighbourhoods of the urban centres. This study aims to examine these previous villages in case of Çankaya district of the Turkish capital city of Ankara and reveal their integration with the urban centre. For this purpose, field studies were conducted in all of the villages within the borders of Çankaya district; 200 questionnaires were applied and subjective data were collected additionally. The City Atlas of the year 2012 was taken as a basis in order to determine the objective characteristics and this data was updated through field studies. In addition, village information forms were created and an inventory was prepared for each village. First, the characteristics of these settlements, which have been within the urban area for 16 years, were revealed by determining which features they have in line with their functions and the services they receive. Then, with the questionnaire, the satisfaction of the people living in these areas with being within the city area, living in the rural area, and their quality of life was determined and whether they have urban features in terms of social relations and activities was evaluated through statistical analysis. The findings revealed that among the rural areas of Çankaya district, those located in the north of Elmadağ mass will join the urban area in a short time, while others will continue to have the rural characteristics. We reached the conclusion that developing, planning, and sustaining the village and city areas based on their characteristics, and revealing their potential will be possible by managing them in different ways in line with their needs. Otherwise, these rural areas (if not on the metropolitan border) will remain within the city border as villages, and unfortunately they will not be able to benefit from neither urban nor rural developments sufficiently.

Keywords: Rural neighborhood, land use, Ankara, Çankaya, life satisfaction.

Öz

Bu çalışma, yasal düzenlemelere bağlı olarak kent yönetsel alanı içerisine dâhil edilen ve köy tüzel kişilikleri kaldırılarak kentin mahallesi durumuna getirilen kırsal alanları, Çankaya ilçesi örneğinde inceleyerek şehre katılım durumlarını ortaya koymayı amaçlamaktadır. Bu amaç doğrultusunda, Çankaya ilçe sınırları içerisinde tüm kırsal mahallere alan çalışması yapılmış, 200 anket uygulanmış ve öznel veriler toplanmıştır. Nesnel özelliklerin belirlenmesi için 2012 yılı kent atlası baz alınmış yine arazi çalışmalarıyla bu verinin güncellenmesi sağlanmıştır. Ayrıca, köy bilgi formları oluşturularak köy köy envanter çıkarılmıştır. Öncelikle, 16 yıldır kentsel alan içerisinde kalan bu yerleşmelerin fonksiyonları ve aldıkları hizmetler doğrultusunda hangi özellikleri taşıdıkları belirlenerek nesnel özellikler ortaya konmuş, daha sonra yapılan anketlerle burada yaşayan insanların kent alanı içerisinde kalmaktan, kırsal alanda yaşamaktan ve yaşam kalitelerinden memnuniyetleri belirlenerek, sosyal ilişkiler ve faaliyetler açısından kentsel özellikler taşıyıp taşımadıkları istatistiksel analizlerle değerlendirilmiştir. Bulgular çerçevesinde Çankaya ilçesi kırsal mahalleri içerisinde Elmadağ kütesi kuzeyinde yer alanların kısa sürede kentsel alana katılacağı, ancak diğerlerinin kırsal özelliklerini taşımaya devam edeceği sonucuna varılmıştır. Köy ve kent alanlarının sahip oldukları özelliklere göre geliştirilmesi, planlanması, sürdürülebilirliğinin sağlanması ve potansiyellerinin ortaya çıkarılmasının ihtiyaçlar doğrultusunda, farklı şekillerde yönetilmeleriyle

¹ Sorumlu Yazar/ Corresponding author

mümkün olacağı görüşü doğmuştur. Aksi takdirde bu kırsal alanlar (metropol sınırında değilse) kent sınırları içerisinde köy kalmaya devam edecek ve yazık ki ne kentsel, ne de kırsal gelişmelerden yeteri kadar yararlanamayacaklardır.

Anahtar Kelimeler: Kırsal mahalle, arazi kullanımı, Ankara, Çankaya, yaşam memnuniyeti.

1. Giriş

Sahip oldukları çeşitli sosyo-ekonomik ve kültürel özellikler nedeniyle her zaman cazibe merkezi olmayı başaran kentler, aldıkları göçle orantılı olarak hızla büyümekte ve çevrelerindeki kırsal yerleşmeleri de içlerine alarak gün geçtikçe daha fazla alan kaplamaya başlamaktadırlar. İnsan ve mekân etkileşiminin sonucu olarak ortaya çıkan bu alanlar, aslında doğal ve kültürel birçok unsurun bir arada ve karşılıklı etkileşim içinde bulunduğu, farklı etnik, toplumsal ve kültürel alışkanlıklara sahip, yaşam tarzları ve sosyal profilleri birbirine benzemeyen nüfus gruplarının bir arada yaşadığı karmaşık bir yapı gösteren, kısacası farklı beklentilerin bir arada bulunduğu mekânlardır (Karadağ, 2009).

Ekonomisi tarım, hayvancılık, balıkçılık, ormancılık ve maden çıkarımı gibi hammadde sektörüne dayalı olan kırsal yerleşmeler ise toplumsal bağların kuvvetli, ortak kültürel özelliklere sahip, yaşam tarzları ve sosyal profilleri birbirine benzeyen insanların bir arada bulunduğu, sade ve sakin yaşam tarzının hâkim olduğu alanlardır.

Tüm bu farklılıklara rağmen, aslında kent ve kır yerleşmeleri birbirine bağımlı ve birbirini tamamlayan iki sistemdir. Kentler kırsal alanların istihdam ve hizmet ihtiyaçlarını karşılarken, kırsal yerleşmeler de kentleri besler ve onlara gelişip büyüyecekleri yeni alanlar sunar. Kısacası, her birinin sürdürülebilir gelişimi diğerinin büyümesini etkiler (Ji vd., 2019; Libang vd., 2019:1; Overbeek ve Vader, 2003). Dolayısıyla kırsal alanların kentlere ve kentlerin de kırsal alanlara ihtiyacı vardır. Kentsel ve kırsal hayatın sosyo-ekonomik ve kültürel özelliklerinin, yaşam beklentilerinin de birbirinden farklı olması; kentte yaşayan insanların kırsal hayata uyumunu, kırsal alanda yaşayanların da kent hayatına adapte olmalarını ve birlikte yaşama uyumunu yakalamalarını zorlaştırmaktadır. Bu nedenlerle, iki yerleşim tipi de kendi özelliklerini koruyacak şekilde geliştirilip yönetilmelidir.

Dünya nüfusu artmaya ve ulusal ekonomiler tarıma dayalı sistemlerden uzaklaşmaya devam ettikçe, kentler daha hızlı büyümekte ve yayılmaktadır. Kent büyümesi sanayileşmenin ve gelişmenin bir göstergesi olmakla birlikte; kentsel yayılma çoğu zaman, kentleşmenin sosyo-ekonomik

gücüne direnemeyen tarım alanları ve doğal alanlar üzerinde gerçekleşmektedir. Bu alanların arazi örtüsü üzerinde oluşturduğu yayılıma baskısı, hiç şüphesiz öncelikli olarak kent çeperlerinde yer alan kırsal yerleşmeleri etkilemekte ve bu durum bazen yasal düzenlemelerle de hız kazanabilmektedir.

Dönemler itibarıyla farklı sebeplere bağlı olarak gelişme gösteren kentleşme hareketleri Türkiye’de 1950’lerden sonra hız kazanmış ve başlangıçta sanayi sektörünün gelişmesiyle ilişkili olarak İstanbul, İzmir, Ankara ve Adana gibi geleneksel merkezlerde görülen bu hareket, farklı nedenlerin eklenmesiyle yurt geneline yayılmıştır (Işık, 2005). Özellikle hızlı büyüme özelliği gösteren büyükşehirlerin ve metropolitan alanların arazi örtüsü üzerindeki bu yayılımları öncelikle bu alanlara komşu kırsal yerleşmeleri etkilemiştir. Dünyada yaşanan gelişmelere paralel olarak Türkiye’deki yönetsel yapılanma ve idari biçimlenmede köklü değişimlere gidilmiş kır-kent ikileminin toplumsal yapılanmaya etkilerinin daha belirgin hale gelmesi gibi sorunların çözümünde tek kademeli bir yönetim sistemi geçerliliğini yitirmiştir (Partigöç, 2018: 89-90). Sayıları gün geçtikçe artan büyükşehirlerin yerel yönetim alanlarının yasalarla değiştirilmesi ise bu yayılmanın hız kazanmasında etkili olmuştur.

1984 yılında 3030 sayılı kanunla ilk olarak İstanbul, Ankara ve İzmir’de büyükşehir belediyeleri kurulmuştur. 2004 yılına kadar büyükşehir belediyelerinin hizmet alanı şehir alanına karşılık gelirken 2004 yılında çıkarılan 5216 sayılı yasa ile belediye sınırlarında değişiklik yapılmıştır. Pergel yasa olarak da nitelendirilen bu kanunla İstanbul ve Kocaeli illerinde belediye sınırları il mülki sınırları ile çakıştırılmış, geri kalan o dönemdeki 14 ilde ise nüfus miktarlarına göre valilik binası esas alınarak 20, 30 ve 50 km²’lik yarıçap içerisinde kalan alanlar büyükşehir belediyelerinin hizmet alanlarını oluşturmuştur. Bu değişiklikten etkilenen şehirlerden biri olan Ankara’da, 2004 yılına kadar kentin yönetsel alanı gerçek kent sınırına karşılık gelirken, söz konusu kanun ile büyükşehir belediye sınırları kent alanının dışına taşarak 50 km² yarıçaplı daire içindeki kırsal ve kentsel alanları içine almıştır. 50 km²’lik çap içerisine giren köylerin köy tüzel kişilikleri kaldırılarak, köyler kentin mahallesi konumuna getirilmiştir. Daha sonra, 06.12.2012 tarih ve 6360 sayılı kanun ile büyükşehir belediye sınırlarının il

mülkî sınırlarıyla çakıştırılması ve ildeki tüm köylerin mahalle statüsüne getirilmesiyle, Ankara kentinin kilometrelerce uzağındaki kırsal nitelikli köyler yapay bir yaklaşımla mahalle statüsüne kavuşturulmuştur (Özçağlar, 2015). Bu durum özellikle kent alanıyla temas halinde bulunan kırsal yerleşmeler üzerinde daha büyük bir baskı oluştururken, il sınırları içerisindeki diğer kırsal yerleşmeleri de (su abonelikleri, yeni vergiler vb. kentsel yükümlülüklerden dolayı) olumsuz etkilemiştir. Oysaki kentin mahallesi kabul edilen ancak alt yapı yetersizlikleri ve nüfus özellikleri açısından henüz kentli olmaya hazır olmayan bu yerleşmelerin büyük çoğunluğu, kentsel hizmetlerden yeteri kadar yararlanamamakta, tarım ve hayvancılıkla geçimini sağlayarak kırsal yaşamlarını devam ettirmektedir. Kırsal alan yönetimi ve kentsel alan yönetiminin farklı özelliklere sahip olması nedeniyle, resmi statüde kentin yönetsel alanı içine dâhil edilen bu yerleşim alanları kimlik belirsizliği yaşamaya başlamışlardır. Hâlbuki kentlerden farklı özelliklere sahip kırsal alanlar, kendi içlerinde farklı sorun ve potansiyelleri barındırmaktadır. Bu nedenle, bu alanların yere ve kıra özgü yaklaşımlarla mekânsal planlama sistemine dâhil edilmesi gerekmektedir (Görgün ve Yörür, 2017:13).

Metropol alanlarının büyüme yönünde, kentle temasa geçen kırsal alanların kentin etkisi altına girerek değişmesi, merkezden uzakta yer alan kırsal alanlara göre çok daha kolay ve hızlı olmaktadır. Çünkü, kentle temas halindeki kırsal alanların daha önce otlak ve tarım alanı olarak değerlendirdikleri arazinin kent topraklarına dönüşmesi, arazilerin değer kazanmasına ve arazi sahiplerinin rant elde etmesine neden olmaktadır (Saraçoğlu vd., 2015). Bu durum, yerleşmenin kırsal özelliklerini kaybetmesini hızlandırmaktadır. Aynı statüde yer alan ancak kentle etkileşimi az olan, ya da olmayan kırsal alanların kentsel dönüşümü ise çok daha zor ve uzun bir süreçte gerçekleşmektedir. Hiç şüphesiz, bu dönüşümde burada yaşayan insanların kentsel alana dâhil olma istekleri de önemli bir rol oynamaktadır. O halde, yasal düzenlemelerle kentin mahallesi durumuna getirilen kırsal alanların önünde iki tercih vardır; ya statülerine uygun olarak kent alanlarına dâhil olacaklar; ya da kırsal özelliklerini koruyarak kent içinde köy kalacaklardır.

Bu çalışmanın ana amacı; Ankara kentinin en büyük metropolitan alanını barındıran Çankaya İlçesinde, 2004 yılında çıkarılan 5216 sayılı kanun gereği 50 km²'lik çap içerisinde kalan ve aynı zamanda köy tüzel kişiliği kaldırılarak mahalle

konumuna getirilen, kırsal özellikli mahallelerin kentsel fonksiyonlarının gelişimini ve burada yaşayan insanların hem kentsel hem de kırsal alanda yaşamaktan ve kentin mahallesine dönüşmekten memnuniyetlerini değerlendirerek hem nesnel hem de öznel ölçütlere göre metropole entegre olma durumlarını ortaya koymaktır.

1.1. Veri ve Yöntem

Kentlerin kuruluşu ve alansal büyümesinde birinci derecede doğal çevre koşullarının etkisi görülürken, fonksiyonların gelişimi ve çeşitlenmesinde beşeri faktörlerin daha etkili rol oynadığı dikkati çekmektedir. Bu açıdan yaklaşıldığında kentler, içerisinde yaşayan insanlara hizmet veren alanlar iken, insanlar da sahip oldukları sosyo-ekonomik ve kültürel özelliklerle kentin gelişimine katkı sağlamaktadır. Kentsel alan içerisine dâhil edilen kırsal mahallelerin metropole entegre olup olmama durumlarını tespit edebilmek için de bu hizmetlerin ve beşeri özelliklerin birlikte incelenmesi gerekmektedir. Bu bağlamda araştırmada kentsel çevre; fiziki, sosyal ve ekonomik olarak üç bölümde ele alınmıştır.

Çalışma alanındaki kırsal mahallelerin kente katılma durumlarını ortaya koymak için yaşam kalitesi/memnuniyeti indeksi ölçüt olarak kullanılmıştır. Yaşam kalitesinin/memnuniyetinin kentsel ve kırsal alanlarda farklılık gösterdiği bir çok araştırmaya konu olmuştur (Fengler ve Jensen, 1981; Millward ve Spinney, 2013; Shucksmith vd., 2009; Sorensen, 2014). Son yıllarda Türkiye'de yapılan politikalara bağlı olarak pek çok mekân kentsel dönüşüm kapsamına girmekte; bu sahalarda yaşam biçimleri, yaşam kalitesi değişikliğe uğramakta, yaşanan değişiklikler ile kişilerin memnuniyet düzeylerinin ölçülmesi ise araştırmacıların ilgisini çekmektedir (Erdem Okumuş ve Eyüboğlu, 2015; Gür ve Dostoğlu, 2016; Polat ve Dostoğlu, 2007).

Tekeli; yaşam kalitesinin ölçülmesinde hem nesnel hem de öznel ölçütlerin birlikte ele alınması gerekliliğini vurgulamış ve dört tip ölçüt belirlemiştir. Bunlar; bireysel düzeyde yaşam kalitesi nesnel ve öznel ölçütleri, komünite düzeyinde yaşam kalitesi nesnel ve öznel değerlendirme ölçütleridir (Tekeli, 2009). Yaşam kalitesi, aynı zamanda yaşanabilirlik durumunu ve yaşam memnuniyetini ortaya koymaktadır. Kentin etki alanı içerisinde yer alan kırsal yerleşmelerin yaşadıkları kentten, kırsal alandan memnuniyetlerinin değerlendirilmesi bu yerleşmelerin sadece alansal olarak kent içerisinde kalmalarını değil, aynı zamanda kentli olmaya hazır hissedip hissetmediklerini de ortaya koyacaktır. Bu

nedenle çalışmada Tekeli'nin belirttiği bireysel ve komünite düzeyinde hem nesnel hem de öznel ölçütler dikkate alınmıştır. Bu çalışmada, gerekli kentsel çevresel koşulların sağlanması nesnel, bireylerin bu çevre koşullarından memnuniyeti ve yaşam kalitesi ise öznel ölçüt olarak ifade edilmiştir. Dolayısıyla nesnel ölçütler; yapısal çevre, doğal çevre, ekonomik ve sosyal fonksiyon alanları daha somut istatistiksel verilere sahip ya da ölçülebilen özellikleri ifade ederken, esenlik, sağlık, güvenlik, huzur vb. öznel ölçütler daha çok bireylerin sahip olduğu özelliklere bağlı olarak, algıya dayanmıştır. Bugüne kadar yapılan araştırmalarda pek çok araştırmacı bireysel algılamayı ölçmek için hoşnutluğu, memnuniyeti aracı olarak kullanmıştır (Andrews ve Withey, 1976; Campbell vd., 1976; Milbrath ve Sahr, 1975). Hoşnutluk/Memnuniyet, konut ve konut çevresinden memnuniyet konulu çalışmalarda da ölçek olarak kullanılmıştır (Özgür, 2009; Kaba, 2018; Kaba ve Südaş, 2018; Lu, 1999; Carvalho vd., 1997; Ha ve Weber, 1994; Türkoğlu, 1997). Yaşam kalitesinin bir ölçütü olarak konut memnuniyetinin ele alındığı çalışmalarda özellikle memnuniyeti belirleyen unsurların tespit edilmesine çalışılmıştır (Marans ve Rodger, 1975; Onibokun, 1976). Sirgy (1986) yaptığı çalışmada Maslow'un ihtiyaçlar hiyerarşisine dikkat çekerek memnuniyet ile ihtiyaçlar arasında bir ilişki olduğunu belirtmiştir. Bu çalışmada da hangi kırsal mahallenin kentsel alanda yer alması gerektiği hangisinin kır kalması gerektiği ayrımında hem bağlı bulunan Ankara kentinden, hem yaşadıkları kırsal alandan memnuniyetleri dikkate alınmıştır. Kentlerin sahip olduğu mevcut fonksiyonların burada yaşayan insanlar için yeterli olup olmaması ve aynı zamanda bu insanların yaşadıkları kentle uyum içerisinde olup olmamaları kentsel yaşamdan memnuniyet için belirleyici faktörleri oluşturmaktadır. Bu memnuniyet durumu kırsal mahallelerde yaşayan insanların kentli olmak isteklerinin de bir göstergesi olacaktır. Bu nedenle, amaç doğrultusunda bu çalışmanın ana hedeflerinden birini kırsal mahallelerde yaşayan insanların kentsel ve kırsal yaşam memnuniyetlerini belirlemek oluşturmuştur. Yaşam memnuniyetini belirleme nesnel ve öznel değerlendirme olarak iki aşamada gerçekleştirilmiştir.

İlk aşamada öncelikle; Çankaya ilçesi kırsal mahallelerindeki arazi kullanımını özelliklerinin kırsal mı yoksa kentsel mi olduğu ortaya konularak, mevcut fonksiyon alanlarının dağılımı ve yeterliliğinin tespiti nesnel ölçüt olarak değerlendirilmiştir. Bu kapsamda, Avrupa Çevre Ajansı'nın hazırlamış olduğu 2012 kent atlası verisi, arazi çalışmalarıyla güncellenmiş ve

CBS yazılımları aracılığıyla tablolaştırılarak, haritalanmıştır (Urban Atlas, 2012). Araştırma alanına yapılan saha çalışmaları ile kırsal mahallelerin fiziki, beşeri ve ekonomik coğrafya özelliklerini ortaya koymak amacıyla düzenlenen bilgi formları doldurulmuş, arazi gözlemleri ve görüşmeler yapılmış bu görüşmeler ile bilgi formlarına bağlı olarak kırsal mahallelerin sağlık, eğitim ve çeşitli hizmetler için hangi alanların etkisinde kaldığı belirlenmiş ve ihtiyaç duyulan konular haritalanmıştır.

İkinci aşamada ise kırsal ve kentsel memnuniyeti belirlemek üzere 200 kişiden yüz yüze anket uygulamasıyla veri toplanmış, ancak 170 anketten sağlıklı sonuç elde edilmiştir. Çalışmanın evrenini Çankaya ilçesindeki 10 kırsal mahalle oluşturmaktadır. Söz konusu on mahalle arasında karşılaştırma yapabilmek adına her mahalleden örneklem seçilmiş, araştırmanın örneklemine belirlemede ise özellikle katılımcılara erişme güçlüğünden ötürü amaçlı rastgele ile kartopu örnekleme yöntemi tercih edilmiştir. Söz konusu mahallelerin TÜİK verilerinde gösterilen nüfusu ile yerleşmelerde sürekli ikamet eden nüfusun aynı olmaması, nüfusun her gün ilgili mahalledeki evlerinde bulunmaması, ankete katılmaya istekli olmayışları örneklem seçimini sınırlamıştır. Bu nedenle görüşülen birkaç katılımcının yönlendirmeleriyle, genellikle önce mahalle muhtarlarıyla yapılan görüşme sonrasında, katılımcıların tanıdık ve akrabalarına yönlendirmeleriyle geniş katılımcılara ulaşılmıştır. Araştırma alanında erişilen kadın katılımcıların önemli bir kısmının yaşlarının büyük ve okur-yazar olmayışları ile kadınların ankete katılmaya daha isteksiz oluşları örneklemin önemli bir kısmının erkek katılımcılardan oluşmasına neden olmuştur.

Araştırmanın amacı doğrultusunda geliştirilen ölçme aracı için öncelikle alan yazın (Erdem Okumuş ve Eyüboğlu, 2015; Gür ve Dostoğlu, 2016; Marans ve Rodger, 1975; Polat ve Dostoğlu, 2007; Tekeli, 2009; Türkoğlu, 1997) incelenmiştir. Özellikle Tekeli'nin geliştirdiği ölçek esas alınıp araştırma sahasına uygun olarak geliştirilmiştir. Anket 4 bölümden oluşmaktadır. İlk bölümde katılımcıların cinsiyet, yaş, medeni durumu, eğitim, gelir, mahallede oturma süresi ve nedeni, ev ve araba sahipliği vb. özelliklerini değerlendirmek üzere sorular yer almıştır. İkinci bölümde yaşadıkları mahalleden memnuniyet düzeyini belirlemek amacıyla 28 maddeden oluşan "kesinlikle katılıyorum"dan "kesinlikle katılmıyorum"a doğru

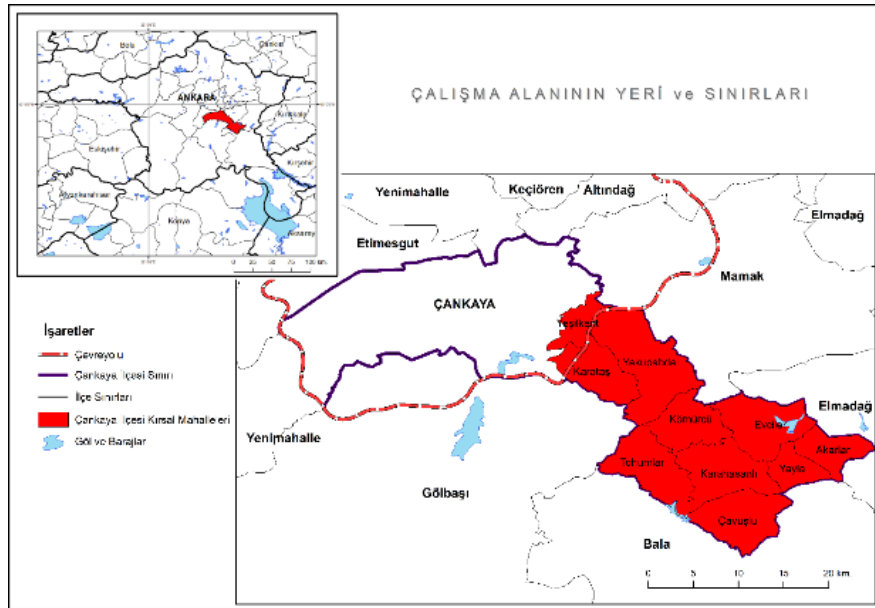
giden beşli likert tipi bir ölçek uygulanmıştır. Üçüncü bölümde katılımcıların sosyal ilişkileri, faaliyetleri, ilişkilerinin büyüklük indeksini, sosyal ilişkileri ile memnuniyetleri arasındaki bağlantıları belirlemek hedeflenmiş, bu doğrultuda 3 alt kategoride bu başlık ele alınmıştır. İlk iki alt kategoride sosyal faaliyet türleri ve sıklıkları, sosyal ilişkilerinin yönü ve büyüklüklerini anlamaya yönelik maddeler; üçüncü kısımda ise 5'li likert ölçeği ile yaşadıkları mahalledeki sosyal ilişkileri ve memnuniyet düzeylerini ölçmeye yönelik 14 madde yer almıştır. Son bölümde katılımcıların genel yaşam kalitesini ölçmek için 19 maddeden oluşan 5'li likert ölçeği uygulanmıştır. Buradan elde edilen verilerle frekans, t testi, ANOVA, korelasyon ve regresyon analizleri yapılmıştır. Hem nesnel hem de öznel ölçütlere bağlı olarak bu kırsal mahallelerin kentsel alana katılım durumları belirlenmeye çalışılmıştır.

1.2. Çalışma Alanının Yeri ve Sınırları

Cumhuriyetin ilk yıllarında yaklaşık 30.000 kişinin yaşadığı küçük bir Anadolu kasabası olan Ankara, başkent olduktan sonra önce güney yönünde hızla gelişmiş ve yönetim merkezi fonksiyonuna bağlı olarak sosyal, ekonomik, siyasal, askeri ve kültürel özellikleriyle günümüzde yaklaşık 5.000.000 kişinin yaşadığı önemli bir cazibe merkezi haline gelmiştir. Ankara, bugün İstanbul'dan sonra Türkiye'nin en kalabalık şehridir.

Kent, Ankara Kalesi'nin bulunduğu Ulus ve çevresinde kurulmuş, 13 Ekim 1923 yılında Başkent olması ile hızla nüfuslanmış, hizmet sektörüne bağlı olarak büyümeye başlamış ve kentin yeni gelişiminin planlanması zorunluluğu ortaya çıkmıştır. Lörcher'in İkinci Ankara Planı'nda (1925) ve daha sonra Jansen'in planında yeni kentin gelişim alanı olarak güney yönü belirlenmiş ve kent bu planlara bağlı olarak büyüme göstermiş, çalışma alanının bağlı olduğu Çankaya ilçesi de bu şekilde gelişmeye başlamıştır (Şimşir, 2018). 1936 yılında merkez ilçe yapılan Çankaya, bugün 124 mahalleden oluşmaktadır. 2018 sayımına göre 920.890 kişi ile Ankara metropol ilçeleri içerisinde en fazla nüfusa sahip olan Çankaya ilçesi nüfusunun, yaklaşık %1'i (7.865 kişi) kırsal alanlarda yaşamaktadır ve ilçede kilometrekareye 1909 kişi düşmektedir. Kırsal alanın ilçe nüfusu içerisindeki oranı düşük olmakla birlikte, yüzölçümü içerisinde önemli bir yeri vardır. Harita üzerinden yapılan ölçümlere göre kırsal mahallerin alanı yaklaşık 244 km²'dir ve bu değer ilçe yüzölçümünün yaklaşık %44'ünü oluşturmaktadır.

Çankaya; Türkiye Büyük Millet Meclisi, Başbakanlık, Cumhurbaşkanlığı Köşkü, çeşitli Kuvvet Komutanlıkları, Bakanlıklar, Büyükelçilikler, kamu kurum ve kuruluşlarının yanı sıra önemli ticaret, kültür ve sosyal merkezleri de kapsamı nedeniyle gün içerisinde daha fazla nüfus barındıran ve sahip olduğu bu özellikleriyle tüm Ankara kentini etkileyen ve temsil eden bir ilçe durumundadır.



Şekil 1- Çalışma alanının yeri ve sınırları

Figure 1- Location and boundaries of the study area

Çankaya, Ankara Metropolitan ilçeleri arasında yer almakla birlikte ilçe sınırlarının tamamında kentsel özellikler görülmemektedir. 2004 yılında çıkarılan yasa gereği büyükşehir belediye sınırlarına dâhil edilerek köy tüzel kişilikleri kaldırılıp Ankara kentinin mahallesi durumuna getirilen 10 köy yerleşmesi; Yeşilkent, Karataş, Yakupabdal, Kömürcü, Tohumlar, Karahasanlı, Çavuşlu, Yayla, Akarlar, Evciler hala kırsal özelliklerini korumaya devam etmektedir (Şekil 1). Çalışma alanı olarak da bu kırsal mahalleler seçilmiştir.

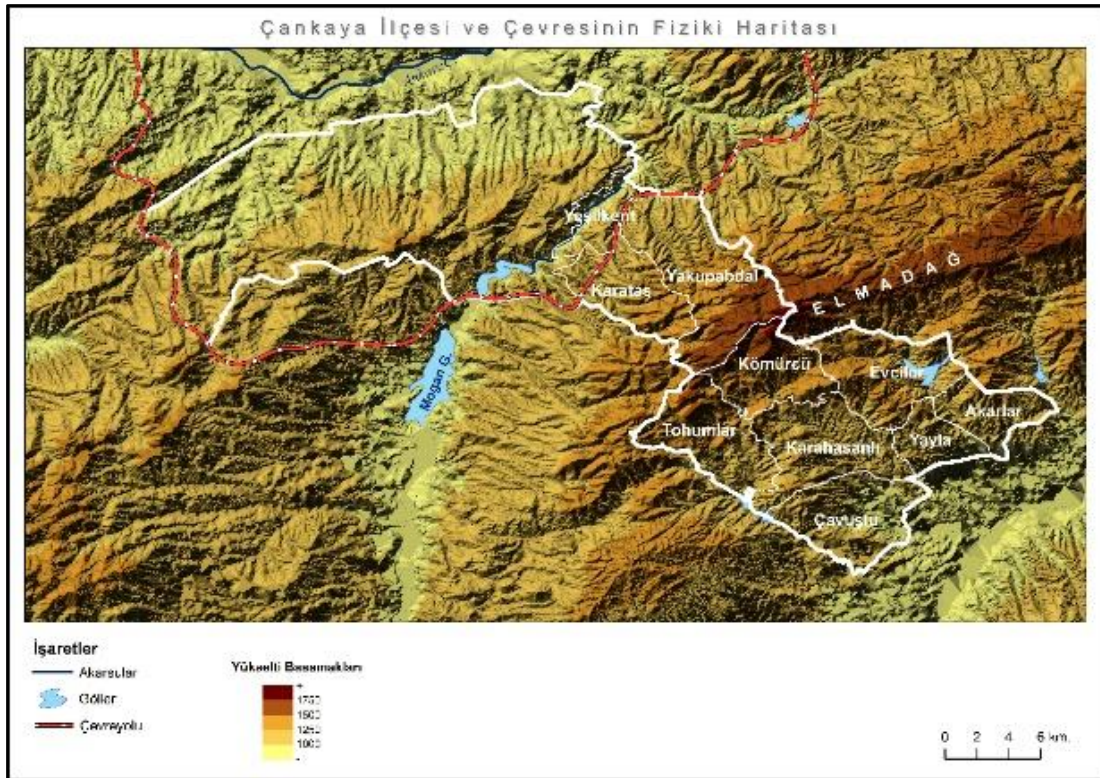
2. Bulgular

2.1 Çankaya İlçesi Kırsal Mahallelerinin Nesnel Ölçütleri

Çankaya ilçesinde, metropolitan alanı kırsal mahallelerden ayıran sınır kabaca çevre yoluna karşılık gelmektedir. Nitekim, çalışma alanını oluşturan bu kırsal mahallelerin hemen hepsi çevre yolunun güneyinde yer almaktadır. Kuzeydeki Yeşilkent, Karataş ve Yakupabdal mahalleleri kentle temas halindeyken, ilçeye kuzeydoğu güneybatı

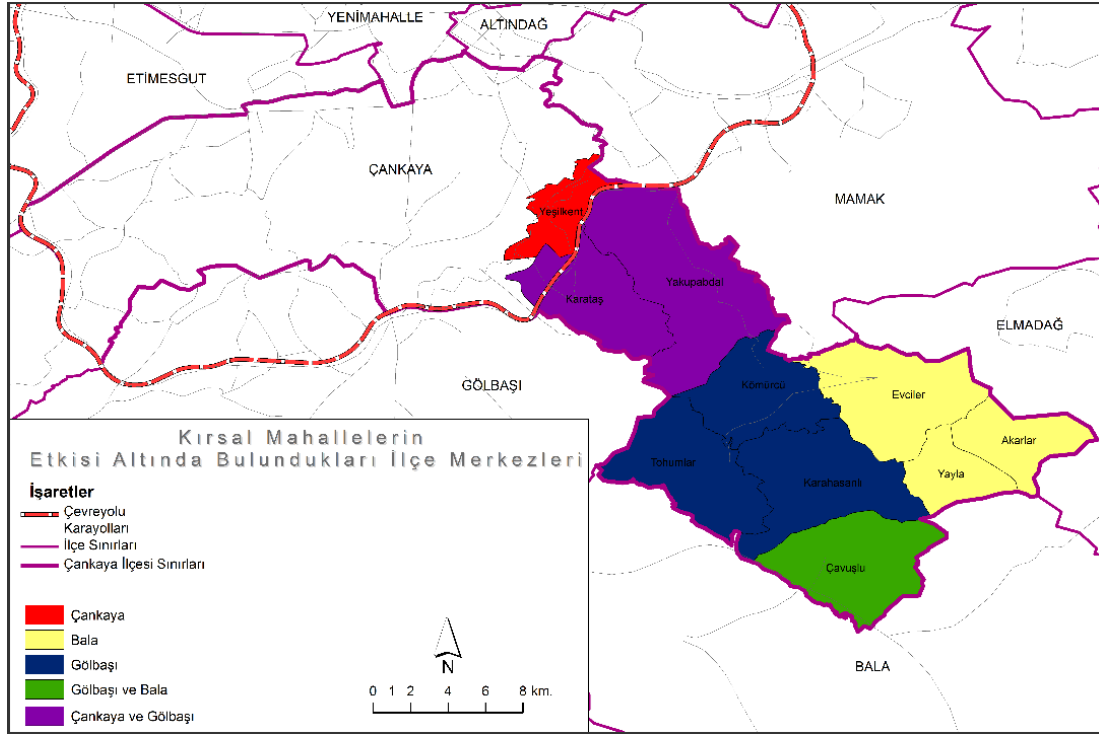
istikametinde sokulan Elmadağ kütleli, diğer mahallelerin metropolle ilişkilerini kesmiştir (Şekil 2). Bu nedenle, bu mahalleler sağlık, eğitim ve hizmetler açısından Ankara metropolünden ziyade Gölbaşı ve Bala ilçe merkezlerinin etki alanında kalmışlardır (Şekil 3).

Metropolitan alanların yakınındaki kırsal alanlarda nüfus yoğunluğu ve ekonomik faaliyetler diğer kentlere yakın kırsal alanlara göre daha fazla artmaktadır (Overbeek ve Vader, 2003:5). Bu durumu çalışma alanında da gözlemlemek mümkündür. 2018 yılı mahalle nüfuslarına göre Çankaya ilçesinin kentsel mahallelerinin toplam nüfusu 913.025 kişi, kırsal mahalle nüfusu toplamı ise 7.865 kişidir. Kırsal nüfusun en fazla olduğu ve yoğun olarak toplandığı mahalleler, çevre yolu yakınında ve metropole komşu bulunan Yakupabdal, Karataş ve Yeşilkent (sırasıyla 4.662, 798 ve 594 kişi) olmuştur. Elmadağ'ın güneyinde yer alan diğer kırsal mahalleler ise kentsel özellikler gösteren Bala ve Gölbaşı ilçe merkezleriyle etkileşim halindedir ve metropole yakın olan mahallelere göre daha az nüfus barındırmaktadır (Şekil 4).



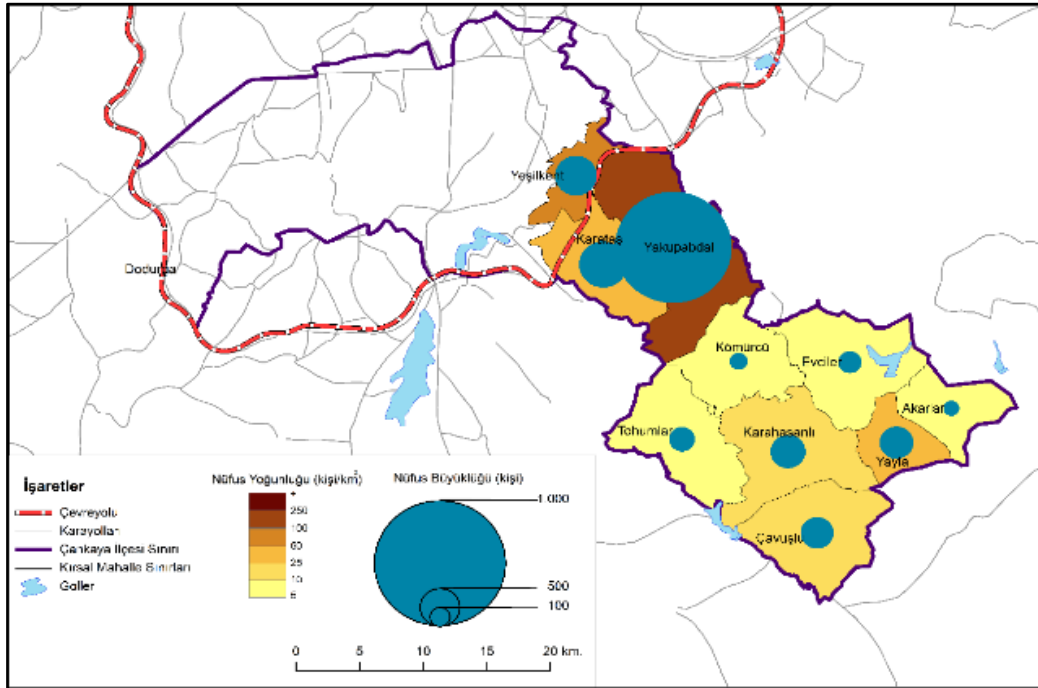
Şekil 2- Çalışma alanı ve çevresinin fiziki haritası

Figure 2- Physical map of the study area and its surroundings



Şekil 3- Çankaya ilçesi kırsal mahallelerinin etkilendikleri alanlar

Figure 3- The areas impacting the rural neighborhoods of Çankaya district



Şekil 4- Çankaya ilçesi kırsal mahallelerinin nüfus yoğunluğu ve nüfus büyüklüğü

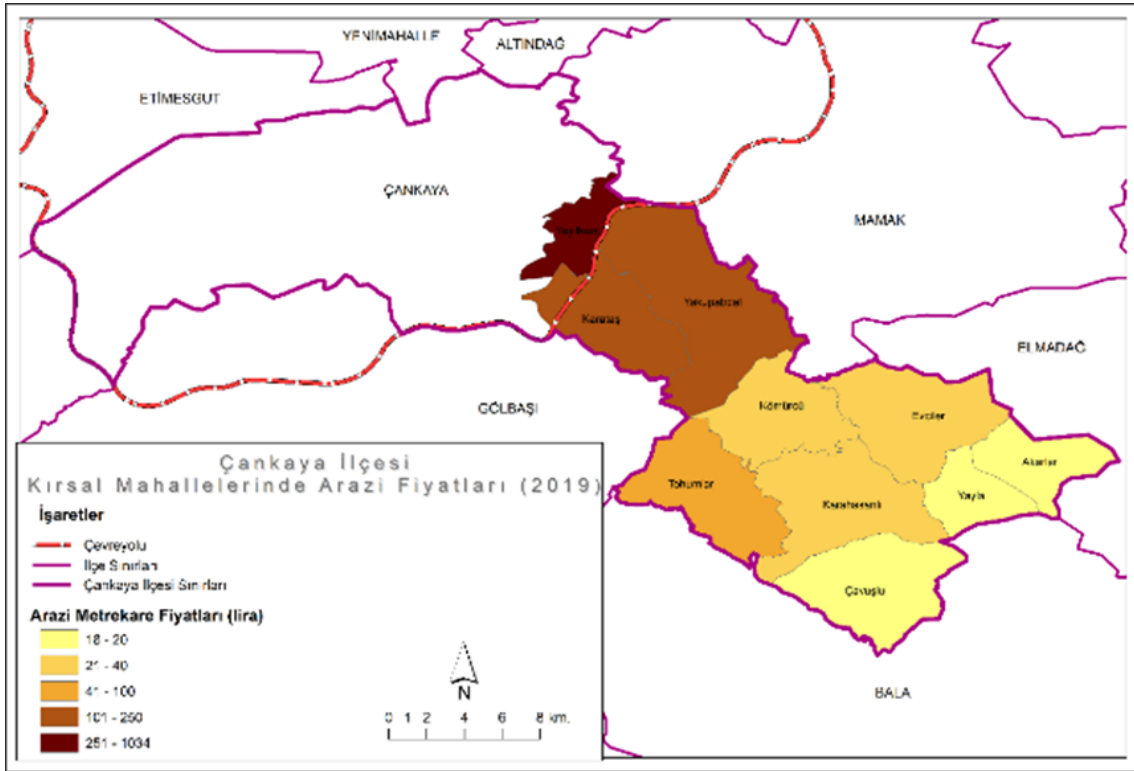
Figure 4- Population density and population size of Çankaya district's rural neighborhoods

Nüfuslarının farklı sosyo-ekonomik ve kültürel özelliklere sahip olması nedeniyle kent ve kırsal yerleşmelerin arazi kullanımı özellikleri de birbirinden farklıdır. Kent alanları, sahip oldukları

gelişmiş hizmet, sanayi ve kısmen tarım fonksiyonlarına bağlı olarak beşeri etkinin hâkim olduğu çok çeşitli arazi kullanım alanlarını barındırarak kırsal arazi kullanımına göre daha küçük

Günümüzde kentin mahallesi olarak kabul edilseler de bu yerleşmelerde kentsel fonksiyonların geliştiği söylenemez. Aslında bu durumun ortaya çıkmasındaki en etkili faktör de Elmadağ'ın varlığıdır. Özellikle, bu dağlık ünitenin güney yamaçlarında yer alan mahalleler (Kömürcü, Tohumlar, Karahasanlı, Evciler, Çavuşlu, Yayla ve Akarlar) kentle aralarındaki doğal engele bağlı olarak kırsal özelliklerini tamamen korumaktadır. Kuzey yamaçlarda yer alan Karataş, Yakupabdal ve Yeşilkent mahalleri ise metropolitan alana ve çevre yoluna yakınlıkları nedeniyle kentle güçlü temas halindedir (Fotoğraf 1). Bu nedenle, bu üç mahalle ilçedeki diğer kırsal mahallere göre az da olsa kırsaldan farklı bazı fonksiyonların geliştiği ve kentsel rantın yükseldiği yerleşim alanları durumuna gelmişlerdir. İmrahor vadisinde gerçekleştirilmesi düşünülen Ankara Boğazı Projesi ile bu rant daha hızlı bir şekilde artmıştır. Projenin akıbeti henüz bilinmemekle birlikte, gerçekleştirilirse bu alanların yeni konut ve ticaret alanlarına dönüşmesi planlanmaktadır. Kentsel rantın oluşması arazilerin

değerini arttırmış (Şekil 6) ve daha önce tarım ve hayvancılık faaliyetlerinin yürütüldüğü alanlar Ankara kentinin yeni oturma ve rekreasyon alanlarına dönüştürülmek üzere satışa sunulmuştur. Diğer kırsal mahallelerde arazinin metrekaresine fiyatı ortalama 15 lira civarındayken bu üç mahallede ortalama 366 liraya, hatta Yeşilkent'te 1000 liranın üzerine çıkmıştır (Şekil 6). Mevcut durumda Yeşilkent başta olmak üzere, Karataş ve Yakupabdal mahallelerinin eski tarım ve otlak alanları Ankaralıların hafta sonu vakit geçirebilecekleri hobi bahçeleri, bisiklet kiralama, aquapark, paintball, gokart, çeşitli kafe ve restoranlar gibi bir takım rekreasyon alanlarına dönüşmüş ve arsa rantı nedeniyle buralarda pek çok emlak ofisinin de yer almasına neden olmuştur. Kısacası bu üç mahalle kentsel rant nedeniyle hem ekonomik faaliyet alanlarını hem de kırsal özelliklerini kaybetmeye başlamışlardır. Kentsel dönüşüm alanı içerisine dâhil edilen bu mahallelerin imara açılmasıyla birlikte daha hızlı bir şekilde kentsel alanın içerisine dâhil olacakları aşikârdır.



Şekil 6- Çankaya ilçesi kırsal mahalleleri arazileri metrekaresine fiyatları (2019)

Figure 6- Land square meter prices of Çankaya district's rural neighbourhoods (2019)

Elmadağ'ın güney yamaçlarında yer alan kırsal mahalleler tüzel kişiliklerini kaybetse de köy özelliklerini koruyarak, sahip oldukları geniş otlak alanlarına bağlı olarak başta hayvancılık faaliyetleri olmak üzere (Fotoğraf 2 ve 3) tarımla geçimlerini sürdürmeye, Ankara şehri ve çevredeki ilçe merkezlerinin et ve süt ihtiyacını karşılamaya yönelik üretim yapmaya devam etmektedir. Araştırma alanındaki kırsal mahallelere yönelik şehirsiz hizmetler, mahalle girişlerinin asfaltlanması, bir çocuk parkının inşa edilmesi, haftada iki ya da üç kez hizmet veren bir otobüs hattı için konumlandırılan bir otobüs durağından ve haftada bir kez çöp toplamaktan ibarettir (Fotoğraf 3, 4 ve 5).

Eğitim ve sağlık hizmetleri açısından çalışma alanında sadece Yakupabdal (ilk, orta, lise), Yeşilkent (ilköğretim) ve Karataş (ilk ve orta öğretim) mahallerinde imkânlar mevcuttur. Tohumlar mahallesindeki Kur'an Kursu bir tarafa bırakılırsa diğer kırsal mahallelerde eğitim taşınabilir olarak (Bala ve Gölbaşı ilçe merkezlerine) gerçekleştirilmekte sağlık hizmetleri için Bala ve Gölbaşı ilçe merkezlerine gidilmektedir. Kısacası, Çankaya ilçesinin bu kırsal mahalleleri temel kentsel hizmetlerden yararlanamamaktadır.

Çalışma alanında, kırsal dokuya uygun olarak yerleşim merkezlerindeki konutların büyük bölümü 1-2 katlı, kerpiç, taş veya betonarmeden yapılmıştır

(Fotoğraf 6 ve 7). Bir kısmı, ekonomik faaliyetlerine bağlı olarak ahır, ambar gibi eklentilere de sahiptir. Bu özellik kentsel dönüşümün yaşanacağı mahallelerin merkezlerinde de hâlâ korunmaktadır. Konut özellikleri açısından da değerlendirildiğinde bu mahalleler kentsel özellikler taşımamaktadır.

Kısacası; nesnel ölçütler dikkate alındığında çalışma alanında kırsal özelliklerin hâkim olduğu, kentsel fonksiyonların gelişmediği dikkati çekmektedir.



Fotoğraf 1- Ankara kentinin ve çevre yolunun hemen güneyinde yer alan Karataş Mahallesi
Photograph 1- Karataş Neighbourhood, located just south of the city of Ankara and the ring road



Fotoğraf 2- Yaylaköy Mahallesi
Photograph 2- Yaylaköy Neighbourhood



Fotoğraf 3- Tohumlar Mahallesi
Photograph 3- Tohumlar Neighbourhood



Fotoğraf 4- Karahasanlı Mahallesi
Photograph 4- Karahasanlı Neighbourhood



Fotoğraf 5- Akarlar Mahallesi
Photograph 5- Akarlar Neighbourhood



Fotoğraf 6- Kömürcü Mahallesi
Photograph 6- Kömürcü Neighbourhood



Fotoğraf 7- Çavuşlar Mahallesi
Photograph 7- Çavuşlar Neighbourhood

2.2. Çankaya İlçesi Kırsal Mahallelerinin Öznel Ölçütleri

Çalışma alanında yaşayan insanların çeşitli kentsel hizmetlerden ve doğal çevrelerinden memnuniyetleri, sosyal faaliyetler ve ilişkileri, sosyal ilişki büyüklükleri, yaşadıkları yerden ve genel yaşam kalitesinden memnuniyetleri, araştırmanın öznel ölçütleri olarak dikkate alınmıştır. Bu kapsamda yaşam kalitesi memnuniyeti, yaşanan yerden memnuniyet, sosyal faaliyetlere katılım ve sosyal ilişkilere katılım alt grupları oluşturulmuş; 200 anket uygulanmış ancak 170'inden sağlıklı sonuç elde edilmiştir. Katılımcıların demografik özellikleri dışında kalan 81 madde değerlendirilmiş, bu maddelerin birbiriyle tutarlılığının hesaplanması için Cronbach's Alpha değeri hesaplanmış ve 0,876 değeri ile tutarlı oldukları görülmüştür. Tüm hesaplamalar yapılırken ters yönlü maddelerde yön çevrimi yapılmıştır.

2.2.1 Katılımcıların Demografik Özellikleri

Katılımcıların demografik özelliklerinin belirlenmesinde frekans analizleri kullanılmıştır. Bu analiz sonucuna göre: Katılımcıların %33,5'i kadın ve %66,5'i erkektir. 12 yaşından 60 yaş üstüne kadar her nüfus grubundan kişi bu çalışmaya dâhil edilmiştir. Ancak büyükşehirlerin çevrelerindeki kırsal alanlarda genç nüfusun göçe bağlı olarak az olması nedeniyle katılımcıların %39,4'ünü 50 yaş ve üzeri nüfus grubu oluşturmuştur. Çalışmaya dâhil olan kişilerin büyük bölümü ilköğretim mezunu (%42,9) olmakla birlikte, %12,4'ü herhangi bir okul bitirmemiştir. Üniversite mezunlarının oranı ise %8,8 olarak tespit edilmiştir. Medeni durum bakımından katılımcıların %71,2'si evlidir. Katılımcılara gelir durumları sorulduğunda %55,3'ü 1000-2000 lira, %12,4'ü ise 1000 liranın altında olduğu belirtilmiştir. Katılımcıların büyük bir çoğunluğunun (%79,4'ü) doğum yeri yaşadıkları mahalledir ve yine çoğunluğu

(%45,9'u) 40 yılı aşkın süredir burada oturmaktadır ve % 30,9'u tarım ve hayvancılıkla uğraşırken, %22,9'u ev hanımıdır. Bu grup dışında emekli, işsiz, işçi, memur, esnaf, öğretmen ve askerler de bulunmaktadır. Çalışma alanında gelir durumu düşük olmakla birlikte ev (%93,5) ve araba sahipliği oranı oldukça yüksektir (%58,2).

2.2.2 Yaşanılan Yerden Memnuniyet Durumu

Yaşanılan yerden memnuniyeti belirlemek üzere; hava kirliliğinden trafik durumuna, çeşitli kentsel hizmetleri alma durumlarından kentsel

dönüşüme kadar çeşitli konularda katılımcılara toplamda 28 maddeyi derecelendirmeleri istenmiştir. Genel bir sonuç olarak, buradaki insanların yaşadıkları kırsal alandan memnun oldukları ve kentsel hizmetleri yeteri kadar alamadıkları görülmüştür. Katılımcıların yaklaşık %42,3'ü köylerinin kentsel alana dönüşmesinden memnun değilken, %40,6'lık bir bölüm ise büyükşehir belediye sınırlarına dâhil edilmeleriyle birlikte az da olsa hizmet aldıkları için kentsel alana dönüşmekten memnun olmuştur (Tablo 2).

Tablo 2- Yaşanılan yerden memnuniyet durumu örnek maddeler
Table 2- Sample items of satisfaction from the place of living

Yiyecek, giyecek gibi ihtiyaçları karşılamaya yönelik yeterli hizmetler alanları var	Frekans	Yüzde (%)	Geçerli Yüzde (%)	Kümülatif Yüzde (%)
Kesinlikle Katılmıyorum	64	37,6	37,6	37,6
Katılmıyorum	46	27,1	27,1	64,7
Kısmen Katılıyorum	31	18,2	18,2	82,9
Katılıyorum	19	11,2	11,2	94,1
Kesinlikle Katılıyorum	10	5,9	5,9	100,0
Total	170	100,0	100,0	
Yeteri kadar sağlık hizmeti alanı var	Frekans	Yüzde (%)	Geçerli Yüzde (%)	Kümülatif Yüzde (%)
Kesinlikle Katılmıyorum	73	42,9	42,9	42,9
Katılmıyorum	64	37,6	37,6	80,6
Kısmen Katılıyorum	19	11,2	11,2	91,8
Katılıyorum	5	2,9	2,9	94,7
Kesinlikle Katılıyorum	9	5,3	5,3	100,0
Total	170	100,0	100,0	
Eğitim alanları yeterli derecededir	Frekans	Yüzde (%)	Geçerli Yüzde (%)	Kümülatif Yüzde (%)
Kesinlikle Katılmıyorum	79	46,5	46,5	46,5
Katılmıyorum	53	31,2	31,2	77,6
Kısmen Katılıyorum	19	11,2	11,2	88,8
Katılıyorum	15	8,8	8,8	97,6
Kesinlikle Katılıyorum	4	2,4	2,4	100,0
Total	170	100,0	100,0	
Binalar oldukça konforludur	Frekans	Yüzde (%)	Geçerli Yüzde (%)	Kümülatif Yüzde (%)
Kesinlikle Katılmıyorum	29	17,1	17,1	17,1
Katılmıyorum	48	28,2	28,2	45,3
Kısmen Katılıyorum	69	40,6	40,6	85,9
Katılıyorum	13	7,6	7,6	93,5
Kesinlikle Katılıyorum	11	6,5	6,5	100,0
Total	170	100,0	100,0	
Yeteri kadar sosyal tesis mevcuttur	Frekans	Yüzde (%)	Geçerli Yüzde (%)	Kümülatif Yüzde (%)
Kesinlikle Katılmıyorum	70	41,2	41,2	41,2
Katılmıyorum	56	32,9	32,9	74,1
Kısmen Katılıyorum	32	18,8	18,8	92,9
Katılıyorum	7	4,1	4,1	97,1
Kesinlikle Katılıyorum	5	2,9	2,9	100,0
Total	170	100,0	100,0	

Tablo 2'nin devamı

Kent merkezinin tüm imkânlarından yararlanıyorum	Frekans	Yüzde (%)	Geçerli Yüzde (%)	Kümülatif Yüzde (%)
Kesinlikle Katılmıyorum	43	25,3	25,3	25,3
Katılmıyorum	42	24,7	24,7	50,0
Kısmen Katılıyorum	25	14,7	14,7	64,7
Katılıyorum	32	18,8	18,8	83,5
Kesinlikle Katılıyorum	28	16,5	16,5	100,0
Total	170	100,0	100,0	

Köyümün kentsel alana dönüşmesini isterim	Frekans	Yüzde (%)	Geçerli Yüzde (%)	Kümülatif Yüzde (%)
Kesinlikle Katılmıyorum	48	28,2	28,2	28,2
Katılmıyorum	24	14,1	14,1	42,4
Kısmen Katılıyorum	29	17,1	17,1	59,4
Katılıyorum	18	10,6	10,6	70,0
Kesinlikle Katılıyorum	51	30,0	30,0	100,0
Total	170	100,0	100,0	

Yaşadığım mahalleden memnunum	Frekans	Yüzde (%)	Geçerli Yüzde (%)	Kümülatif Yüzde (%)
Kesinlikle Katılmıyorum	2	1,2	1,2	1,2
Katılmıyorum	3	1,8	1,8	2,9
Kısmen Katılıyorum	20	11,8	11,8	14,7
Katılıyorum	52	30,6	30,6	45,3
Kesinlikle Katılıyorum	93	54,7	54,7	100,0
Total	170	100,0	100,0	

2.2.3 Genel Yaşam Kalitesinden Memnuniyet Durumu

Bir topluluğun yaşam kalitesini artıran faktörlerin toplamını “Yaşanabilirlik” olarak tanımlamak mümkündür. Dolayısıyla bir yerin yaşam kalitesi, aynı zamanda yaşanabilirlik durumunu da ortaya koymaktadır. Katılımcıların yaşam kalitesinden memnuniyet durumunu ölçmek için 26 madde yöneltilmiş ve hizmetlerle ilgili bölüm dışında Ankara’da yaşamaktan ve yaşam kalitelerinden memnun oldukları görülmüştür (Tablo 3). Kentlerin içerisinde barındırdığı nüfusa sunması beklenen eğitim, sağlık, ulaşım gibi temel hizmetlerin bu mahallelerde eksik olduğu nesnel ölçütlerle ortaya konulmuştu. Çalışma alanında yaşayan insanlar tarafından bu durumun algılanma durumunda da aslında bu hizmetlerin yetersiz olduğu ve bu durumdan memnun olmadıkları açıkça görülmektedir (Tablo 3). Ne var ki bu yetersiz hizmetlere karşın Ankara’da yaşıyor olmaktan ve yaşam kalitelerinden memnun durumdadırlar. Aslında bu durum da kırsalda yaşayan nüfus ile kentsel alanda yaşayan nüfusun beklentileri ile yakından ilişkili durumdadır. Kırsal mekânda insanlar daha düşük bir hizmet beklentisine sahip durumdadır ve gelen daha az hizmet ile (haftada bir çöp toplanması, ulaşım hizmeti verilmesi gibi) yine de memnuniyet dereceleri artış

göstermektedir. Tüm bunlar çalışma alanındaki yerleşmelerde kırsal özelliklerin ağır bastığını desteklemektedir.

2.2.4 Sosyal Faaliyetler ve İlişkiler

Kırsal alanlar sosyalleşme alanlarının çok çeşitlilik göstermediği ancak, akraba ve komşuluk ilişkilerinin çok güçlü olduğu alanlardır. Bu açıdan uzun süredir Ankara kenti sınırları içerisine alınan çalışma alanında yaşayan nüfusun kırsal olma durumunu değerlendirmek üzere sosyal faaliyetler ve ilişkilere ait 25 madde yöneltilmiştir. Kırsal mahallelerin genelinde en çok görülen sosyal faaliyet aile-arkadaş ziyaretleri ile televizyon izlemek iken sosyal ve kültürel aktivitelere katılım oranı en az değerlere sahip olmuştur (Tablo 4). Akrabalık ilişkileri başta olmak üzere, komşuluk ve arkadaşlık ilişkileri de oldukça güçlüdür. Burada yaşayan insanlar birbirlerini tanırlar, sık görüşürler pek çok ortak noktaları vardır ve yaşadıkları olumsuzlukları birbirleriyle paylaşabilirler. Yaşadıkları yerdeki bu güçlü insan ilişkilerinden çok memnundurlar. Bu nedenle sosyal faaliyetler ve ilişkiler yönünden bu alanda yaşayan nüfusun kırsal bağlılığının hala çok yüksek olduğu görülmektedir.

Tablo 3- Genel yaşam kalitesinden memnuniyet durumu örnek maddeler
 Table 3- Sample items of satisfaction with the overall quality of life

Ulaşım hizmetlerinden	Frekans	Yüzde (%)	Geçerli Yüzde (%)	Kümülatif Yüzde (%)
Hiç Memnun Değilim	46	27,1	27,1	27,1
Memnun Değilim	48	28,2	28,2	55,3
Kısmen Memnunum	26	15,3	15,3	70,6
Memnunum	33	19,4	19,4	90,0
Çok Memnunum	17	10,0	10,0	100,0
Total	170	100,0	100,0	
Bankacılık hizmetlerinden	Frekans	Yüzde (%)	Geçerli Yüzde (%)	Kümülatif Yüzde (%)
Hiç Memnun Değilim	90	52,9	52,9	52,9
Memnun Değilim	25	14,7	14,7	67,6
Kısmen Memnunum	23	13,5	13,5	81,2
Memnunum	25	14,7	14,7	95,9
Çok Memnunum	7	4,1	4,1	100,0
Total	170	100,0	100,0	
Sosyal hizmetlerden	Frekans	Yüzde (%)	Geçerli Yüzde (%)	Kümülatif Yüzde (%)
Hiç Memnun Değilim	65	38,2	38,2	38,2
Memnun Değilim	46	27,1	27,1	65,3
Kısmen Memnunum	33	19,4	19,4	84,7
Memnunum	19	11,2	11,2	95,9
Çok Memnunum	7	4,1	4,1	100,0
Total	170	100,0	100,0	
Eğitim hizmetlerinden	Frekans	Yüzde (%)	Geçerli Yüzde (%)	Kümülatif Yüzde (%)
Hiç Memnun Değilim	65	38,2	38,2	38,2
Memnun Değilim	48	28,2	28,2	66,5
Kısmen Memnunum	22	12,9	12,9	79,4
Memnunum	26	15,3	15,3	94,7
Çok Memnunum	9	5,3	5,3	100,0
Total	170	100,0	100,0	
Sağlık hizmetlerinden	Frekans	Yüzde (%)	Geçerli Yüzde (%)	Kümülatif Yüzde (%)
Hiç Memnun Değilim	61	35,9	35,9	35,9
Memnun Değilim	48	28,2	28,2	64,1
Kısmen Memnunum	25	14,7	14,7	78,8
Memnunum	23	13,5	13,5	92,4
Çok Memnunum	13	7,6	7,6	100,0
Total	170	100,0	100,0	
Yaşam kalitesinden	Frekans	Yüzde (%)	Geçerli Yüzde (%)	Kümülatif Yüzde (%)
Hiç Memnun Değilim	5	2,9	2,9	2,9
Memnun Değilim	12	7,1	7,1	10,0
Kısmen Memnunum	28	16,5	16,5	26,5
Memnunum	75	44,1	44,1	70,6
Çok Memnunum	50	29,4	29,4	100,0
Total	170	100,0	100,0	
Ankara'da yaşamaktan	Frekans	Yüzde (%)	Geçerli Yüzde (%)	Kümülatif Yüzde (%)
Hiç Memnun Değilim	6	3,5	3,5	3,5
Memnun Değilim	3	1,8	1,8	5,3
Kısmen Memnunum	26	15,3	15,3	20,6
Memnunum	87	51,2	51,2	71,8
Çok Memnunum	48	28,2	28,2	100,0
Total	170	100,0	100,0	

Tablo 4- Sosyal faaliyetlere katılım durumu örnek maddeler
Table 4- Sample items of participation status in social activities

Sosyal ve kültürel aktivitelere katılmak (sinema, tiyatro,konser, sergi vb.)	Frekans	Yüzde (%)	Geçerli Yüzde (%)	Kümülatif Yüzde (%)
En Az	126	74,1	74,1	74,1
Az	8	4,7	4,7	78,8
Orta	22	12,9	12,9	91,8
Çok	3	1,8	1,8	93,5
En Çok	11	6,5	6,5	100,0
Total	170	100,0	100,0	

Aile-arkadaş ziyareti	Frekans	Yüzde (%)	Geçerli Yüzde (%)	Kümülatif Yüzde (%)
En Az	22	12,9	12,9	12,9
Az	17	10,0	10,0	22,9
Orta	26	15,3	15,3	38,2
Çok	39	22,9	22,9	61,2
En Çok	66	38,8	38,8	100,0
Total	170	100,0	100,0	

Televizyon izlemek	Frekans	Yüzde (%)	Geçerli Yüzde (%)	Kümülatif Yüzde (%)
En Az	15	8,8	8,8	8,8
Az	15	8,8	8,8	17,6
Orta	15	8,8	8,8	26,5
Çok	51	30,0	30,0	56,5
En Çok	74	43,5	43,5	100,0
Total	170	100,0	100,0	

Katılımcıların sosyal ilişkilerinin büyüklüğünü ölçmeye yönelik olarak yöneltilen sorularda katılımcıların yaklaşık %90'ının yaşadığı mahallede 15'ten fazla kişiyi ismiyle bildiği, %80'inin yine yaşadığı mahallede 15'ten fazla komşu veya arkadaşı olduğu görülmüştür. Yine %60'ının en fazla mahallesindeki akrabaları, %28'inin ise komşularıyla en sık görüştüğü tespit edilmiştir. Kentsel mekânlarda yaşayan insanların komşuluk ilişkileri, birbirlerini ismiyle yakından tanımları, görüşme sıklıkları kırsal alana göre daha düşüktür. Katılımcıların bu konudaki tutumları incelendiğinde çalışma alanındaki mahallelerin sosyal faaliyet, sosyal ilişki yönünden de kırsal özellikler taşımaktadır.

2.2.5 Korelasyon Analizi

Araştırmada, genel yaşam kalitesi ile yaşanan yerden memnuniyet, sosyal faaliyetlere katılım ve sosyal ilişkilere katılım ölçekleri arasındaki ilişkiyi belirlemek amacıyla korelasyon analizi yapılmış ve her bir boyutu oluşturan bileşenler arasında anlamlı bir korelasyon olup olmadığı araştırılmıştır.

Tablodaki sonuçlar değerlendirildiğinde; genel yaşam kalitesi memnuniyeti ile yaşanan yerden memnuniyet, sosyal faaliyetlere katılım ve sosyal

ilişkilere katılım ölçekleri arasında pozitif ve anlamlı korelasyon bulunmuştur (Tablo 5).

Tablo 5- Genel yaşam kalitesinden memnuniyetin yaşanan yerden memnuniyet, sosyal ilişkiler ve faaliyetlerle korelasyonu
Table 5- Correlation of satisfaction with overall quality of life with satisfaction from the place of living, social relations and activities

	Yaşanılan Yerden Memnuniyet	Sosyal Faaliyetler	Sosyal İlişkiler
Genel Yaşam Kalitesi			
Memnuniyeti	Pearson Correlation	,201	,404
	Sig.(2 tailed)	,008*	,000*

* p<.05

2.2.6 Regresyon Analizi

Korelasyon sonucuna göre yaşanan yerden memnuniyetin, sosyal faaliyetlerin ve sosyal ilişkilerin genel yaşam kalitesi üzerine etkisinin olup olmadığı test edilmesi için regresyon analizi uygulanmış ve yaşanan yerden memnuniyetin, sosyal faaliyetlerin ve sosyal ilişkilerin genel yaşam kalitesi üzerinde pozitif etkisi olduğu sonucuna varılmıştır (P<0.05). Yaşanılan yerden memnuniyetin, sosyal faaliyetler ve ilişkilerin, genel yaşam kalitesi üzerinde etkisi olup olmadığı, t testi ile bulunmuştur (Tablo 6, 7 ve 8).

Tablo 6- Yaşam memnuniyetinin genel yaşam kalitesi üzerindeki etkisi (regresyon ve t testi sonuçları)
 Table 6- Effect of life satisfaction on the overall quality of life (regression and t test results)

ANOVA ^a						
Model	Sum of Squares	df	Mean Square	F	Sig.	
1	Regression	2,646	1	2,646	7,109	,008 ^b
	Residual	62,530	168	,372		
	Total	65,176	169			
a. Dependent Variable: Yaşam_Memnuniyeti						
b. Predictors: (Constant), Genel Yaşam Kalitesi						
Coefficients ^a						
Model		Unstandardized Coefficients		Standardized Coefficients	t	Sig.
		B	Std. Error	Beta		
1	(Constant)	3,002	,161		18,674	,000
	genel_yasam_kalitesi	,127	,048	,201	2,666	,008
a. Dependent Variable: yasam_memnuniyeti						
Hipotez 1: Yaşanılan yerden memnuniyetin genel yaşam kalitesi üzerinde pozitif etkisi vardır.					,008	KABUL

Tablo 7- Sosyal faaliyetlerin genel yaşam kalitesi üzerindeki etkisi (regresyon ve t testi sonuçları)
 Table 7- The effect of social activities on the overall quality of life (regression and t test results)

ANOVA ^a						
Model	Sum of Squares	df	Mean Square	F	Sig.	
1	Regression	44,795	1	44,795	32,837	,000 ^b
	Residual	229,182	168	1,364		
	Total	273,976	169			
a. Dependent Variable: Sosyal_Faaliyetler						
b. Predictors: (Constant), Genel Yaşam Kalitesi						
1.						
Coefficients ^a						
Model		Unstandardized Coefficients		Standardized Coefficients	t	Sig.
		B	Std. Error	Beta		
1	(Constant)	,301	,308		,979	,329
	genel_yasam_kalitesi	,524	,091	,404	5,730	,000
a. Dependent Variable: Sosyal_faaliyetler						
Hipotez 2: Sosyal faaliyetlere katılımın genel yaşam kalitesi üzerinde pozitif etkisi vardır.					,000	KABUL

Tablo 8- Sosyal ilişkilerin genel yaşam kalitesi üzerindeki etkisi (regresyon ve t testi sonuçları)
Table 8- The effect of social relationships on the overall quality of life (regression and t test results)

ANOVA ^a						
Model	Sum of Squares	df	Mean Square	F	Sig.	
1	Regression	9,361	1	9,361	16,373	,000 ^b
	Residual	96,052	168	,572		
	Total	105,413	169			

a. Dependent Variable: Sosyal İlişkiler
b. Predictors: (Constant), Genel Yaşam Kalitesi

Coefficients ^a						
Model		Unstandardized Coefficients		Standardized Coefficients	t	Sig.
		B	Std. Error	Beta		
1	(Constant)	3,443	,199		17,285	,000
	genel_yasam_kalitesi	,240	,059	,298	4,046	,000

a. Dependent Variable: Sosyal ilişkiler

Hipotez 3: Sosyal ilişkilere katılımın genel yaşam kalitesi üzerinde pozitif etkisi vardır. ,000 **KABUL**

Katılımcıların önemli bir kısmının yaşadığı yerden memnun olduğu belirtilmişti. Yaşanılan yerden memnun olanların yaşam kalitesi ve memnuniyeti üzerinde pozitif etkisi bulunmaktadır. Mahaltesinde yaşamaktan hoşnut olmaları yaşamdan da hoşnut olmaları sonucunu doğurmuştur. Yaşadıkları mahalledeki sosyal ilişkileri, özellikle akraba ve komşularının varlığı ile onlarla olan ilişkileri, yaşam memnuniyetleri üzerinde olumlu etki yaratmaktadır. Aslında tüm bunlar katılımcıların kırsal alanda yaşamaktan, kırsal özgü sosyal ilişkilerden memnun olduklarını dolayısıyla bu mahallelerin kentsel özellikler göstermediğini ortaya koymaktadır.

Sonuç ve Öneriler

Çankaya ilçesi sınırları içerisindeki kırsal özellikli mahallelerin kentleşme özelliklerini inceleyerek, metropole dâhil olma durumlarını tespit etmeyi hedefleyen bu çalışmada; kırsal mahallelerin sahip olduğu kentsel fonksiyonlar ve aldıkları kentsel hizmetler nesnel ölçütler olarak değerlendirilmiş, burada yaşayan insanların yaşam tarzlarının kentsel özellikler taşıyıp taşımadıkları ve kentin mahallesi olmaktan memnuniyetleri ve yaşam kalitesi özellikleri de algıya dayalı olarak öznel ölçüt olarak ele alınmıştır.

Nesnel özellikler incelendiğinde; ilçedeki kırsal mahallelerin metropolitan alana olan mesafeleri ve erişimlerine göre kentsel alana katılım durumlarında farklılık tespit edilmiştir. Kuzeydoğu-güneybatı doğrultusunda sokulan Elmadağ kütlesinin bu kırsal mahalleleri ikiye bölmesi, güneydeki

mahallelerin kent alanına erişimini zorlaştırmıştır. Elmadağ'ın kuzeyinde Çankaya ilçesi metropolitan alan sınırında (kentle temas halinde) bulunan Yeşilkent, Karataş ve Yakupabdal mahallelerinde arsa rantı nedeniyle kırsal özelliklerin kaybolmaya başladığı dikkati çekmiştir. Bu üç mahallenin, merkezlerinde olmasa da eski ekonomik faaliyet alanları üzerinde gelişen rekreasyon alanları ve gelecekte bu alanlarda yapılması düşünülen planlar da bu değişime açıkça işaret etmektedir. Bir süre sonra bu üç mahalle, Ankara şehri tarafından yutulurken ortadan kalkacaktır.

Neredeyse hiçbir kentsel fonksiyona sahip olmayan diğer mahalleler ise kırsal özelliklerini bozulmadan korumuşlardır. Geçimlerini hayvancılık ve tarımdan sağlayan bu mahalleler Ankara ve yakın çevresinin et ve süt ihtiyacını karşılamaya yönelik üretim yapmakta ve her yönüyle kırsal yaşamlarını sürdürmektedir. Bu alanların 2004 yılında çıkarılan yasayla 50 km²'lik çap içerisinde kalması yaklaşık 16 yıldır kent yönetsel alanı içerisinde bulduklarını göstermektedir. Ancak, Ankara kentiyle etkileşimi sınırlandıran doğal özellikler ve burada yaşayan nüfusun sosyo-ekonomik yapısı bu alanların kırsal özelliğini korumaya devam edecekleri yönünde büyük ipuçları vermektedir.

Çalışma alanında yaşayan insanların sosyal faaliyet ve ilişkiler yönünden kırsal yaşam tarzına mı kentsel yaşam tarzına mı yakın olduklarının tespiti ve kırsal bağlılıkları, kırsal alanda yaşama memnuniyetleri, yaşam kaliteleri ve kentsel alan içerisinde kalmaktan memnuniyetleri de incelendiğinde, özellikle güneydeki mahallelerin

kırsal özelliklerini çok uzun süre korumaya devam edeceğini onaylamaktadır.

Kırsal mahallelerin öznel ölçütlere göre değerlendirilmesinde kentsel hizmetlerden yeteri kadar yararlanamadıkları görülmektedir. Ancak köylerinin, kentin mahallesine dönüşmesinden çok memnun oldukları da bir gerçektir. Bunun temel nedeni, bazı küçük hizmetlerden yararlanmaya başlamaları ve zamanla daha çok hizmet alacakları düşüncesidir. Kabaca, metropolde yaşayanların eksiklik kabul edebileceği bu hizmetler kırsalda yaşayan insanları memnun edebilmektedir. Örneğin; sağlık hizmetlerinden memnuniyeti kentte yaşayan bir kişi uzman doktor, uzman hastane veya araştırma hastanesi yeterliliğine göre değerlendirecekken; kırsal mahallede yaşayan bir kişi, çağrılınca 40-45 dakika içinde ambulansın gelmesini büyük bir memnuniyet olarak belirtmektedir. Keza çöplerin haftada bir toplanması, haftada bir otobüs gelmesi metropolde yaşayanlar için kriz oluşturabilecekken, kırsal mahallelerde memnuniyete yol açabilmektedir. Ya da kendi iç tüketimlerini kendileri karşıladıkları ve ev sahibi oldukları için 1000 liranın altında bir gelirle, gelir durumlarından memnun olabilmektedirler. Oysaki bu gelir durumuyla kentte yaşamak pek de mümkün değildir.

Yine öznel ölçütlere göre; bu alanlar sosyal faaliyetler ve ilişkiler açısından da kırsal özelliklerini korumaya devam etmektedir ve kırsal alanda yaşamaktan ve yaşam kalitelerinden memnundurlar. Yapılan istatistiksel analizler de bu durumu destekler niteliktedir. Yaşadıkları yerden, güçlü sosyal ilişkilerden ve kırsal alana özgü sosyal faaliyetlerden memnuniyetleri yaşam kalitelerinden de memnun olmalarını sağlamaktadır. Her ne kadar kentin mahallesi olmaktan memnun olsalar da; aslında onların tek istedikleri yaşadıkları yere, yaşadıkları koşullara uygun hizmet almaktır. Ancak, gelen bir takım kentsel abonelikler ve vergiler onların ekonomik faaliyetlerini olumsuz yönde etkilemeye başlamıştır.

Kentler sahip oldukları gelişmiş fonksiyonel özelliklere bağlı olarak, farklı sosyo-ekonomik, kültürel özelliklere, dolayısıyla farklı ihtiyaçlara sahip büyük nüfus gruplarına hizmet veren yerleşim alanlarıdır. Çankaya ilçesi metropolü de sahip olduğu

gelişmiş fonksiyonlarla hem Ankara kentini hem de Türkiye'yi etkisi altında bulunduran önemli bir yerleşim alanıdır. Bu alanda hizmetlerin doğru ve düzenli sürdürülebilmesi hizmet alanının özellikleri ve içerisinde barındırdığı insanların ihtiyaçlarının bilinmesiyle doğru orantılıdır. Kentsel fonksiyonlar taşımayan alanların büyük kent hizmet alanı içerisinde yer alması, kent bütünlüğünü bozarak hizmet verilmesi gereken alanlar ile gerçek kent arasındaki mesafeyi arttırmakta ve aslında kırsal kalkınmaya ihtiyacı olan bu yerleşim alanlarının beklentilerine de cevap verilmesini engellemektedir.

Kırsal alanda yaşayan insanlar ile kentsel alanda yaşayan insanların yaşam koşulları ve ihtiyaçları arasında büyük farklılıklar bulunmaktadır. Farklı iki kulvarda yer alan bu yerleşim alanlarının aynı statüde yer alması, ister öznel ister nesnel özellikler açısından değerlendirilsin, pek çok problemi beraberinde getirecektir. Yasal bir zorunlulukla Ankara Büyükşehir Belediyesi yönetsel alanının il sınırlarıyla çakıştırılması sonucu, il içerisindeki köy yerleşmeleri tüzel kişiliklerini kaybederek kentin mahallesi durumuna getirilmiştir. Bu durum hem kentsel alandan hem de kırsal alandan bakıldığında iki taraf için de büyük olumsuzluklar taşımaktadır. Bu alanların sahip oldukları özelliklere göre geliştirilmesi, planlanması, sürdürülebilirliğinin sağlanması ve potansiyellerinin ortaya çıkarılması ise ihtiyaçlar doğrultusunda, farklı şekillerde yönetilmeleriyle mümkün olacaktır. Aksi takdirde bu kırsal alanlar (metropol sınırında değilse) kent sınırları içerisinde köy kalmaya devam edecek ve yazık ki ne kentsel, ne de kırsal gelişmelerden yeteri kadar yararlanamayacaklardır. Çalışma alanında metropol sınırında bulunan Yeşilkent, Yakupabdal ve Karataş köyleri kentsel dönüşüm alanı içerisine girmişlerdir. Bu kırsal mahalleler yakın gelecekte kentsel özellikler kazanacaktır. Ancak, diğer mahalleler kırsal özelliklerini korumaya devam edeceklerdir. Kent ve kır yerleşmelerinin birbirine olan ihtiyacı ve bağımlılığı göz önüne alındığında Çankaya ilçesi kırsal mahallelerinin kırsal özelliklerini korunması gerekliliği bir kez daha ortaya çıkacaktır.

REFERANSLAR

- Andrews, F.M., Whitney, S.B. 1976. *Social Indicators of Well-Being. Americans Perceptions of Life Quality*. New York: Plenum Press.
- Campbell, A, Converse, P.E., Rodgers, W.L. 1976. *The quality of American life*. Russell Sage Foundation: New York.
- Carvalho, M., George, R.V., Anthony, K.H. 1997. Residential satisfaction in condomínios exclusivos in Brazil, *Environment & Behaviour*, 6, 734-768.
- Erdem Okumuş, D., Eyüboğlu, E.E. 2015. Kentsel dönüşüm öncesi kentsel yaşam kalitesi araştırmasına yönelik yöntem önerisi ve Ataşehir Barbaros Mahallesi örnekleme. *Planlama*, 25(2), 93-106.
- Fengler, A.P., Jensen, L. 1981. Perceived and objective conditions as predictors of the life satisfaction of urban and non urban elderly. *Journal of Gerontology*, 36(6), 750-752.
- Görgün, E.K., Yörür, N. 2017. 6360 Sayılı Büyükşehir Kanunu Sonrası Kırsal Alanları Yeniden Düşünmek-İzmir Örneği, *Aydın İktisat Fakültesi Dergisi*, 2(1), 11-27.
- Görün, M., Kara, M. 2010. Kentsel dönüşüm ve sosyal girişimcilik bağlamında Türkiye’de kentsel yaşam kalitesinin artırılması. *Yönetim Bilimleri Dergisi*, 8(2), 137-164.
- Gür, M., Dostoğlu, N. 2016. Bursa Doğanbey üzerinden kentsel dönüşümde yaşam kalitesinin tartışılması. *Megaron*, 11(1), 89-105.
- Ha, M., Weber, M.J. 1994. Residential quality and satisfaction: Toward developing residential quality indices, *Home Economics Research Journal*, 3, 296-318.
- Ji, X., Ren, J.Y., Ulgiati, S. 2019. Towards urban-rural sustainable cooperation: Models and policy implication. *Journal of Cleaner Production*, 213, 892–898.
- Işık, Ş. 2005. Türkiye’de Kentleşme ve Kentleşme Modelleri. *Ege Coğrafya Dergisi*, 14, 57-71.
- Kaba, B. 2017. *Kapalı Yerleşmelerde İnsan ve Yer İlişkileri. Mavişehir (İzmir) Örneği*. Ege Üniversitesi, Sosyal Bilimler Enstitüsü, Coğrafya Anabilim Dalı, Beşeri ve İktisadi Coğrafya Bilim Dalı, Yüksek Lisans Tezi.
- Kaba, B., Südaş, İ. 2018. *Mavişehir’in Belirli Kuralları Vardır. Kapalı Yerleşmelerde İnsan-Mekân ilişkileri*. İzmir: Ege Üniversitesi Yayınları, Edebiyat Fakültesi Yay No: 199.
- Karadağ, A. 2009. Kentsel Ekoloji: Kentsel Çevre Analizlerinde Coğrafi Yaklaşım. *Ege Coğrafya Dergisi*, 18(1-2), 31-47.
- Libang M., Shichun L., Fang F., Xinglong, C., Meimei, C. 2019. Evaluation of urban-rural difference and integration based on quality of life. *Sustainable Cities and Society* 1-13.
- Lu, M. 1999. Determinants of residential satisfaction: Ordered logit vs. regression model, *Growth and Change* 30(2), 264-276.
- Marans, R.W., Stimson, R.J. 2011. *Investigating quality of urban life: Theory, methods, and empirical research*. Newyork: Springer.
- Milbrath, L.W., Sahr, R.C. 1975. Perceptions of environmental quality, *Social Indicators Research* 1, 397-438.
- Millward, H., Spinney, J. 2013. *Urban–Rural variation in satisfaction with life: Demographic, health, and geographic predictors in Halifax, Canada. Applied Research in Quality of Life*, 8, 279–297.
- Onibokun, A.G. 1976. Social system correlates of residential satisfaction, *Environment & Behaviour*, 8, 324-344.
- Overbeek, M.M.M., Vader, J. 2003. Urban pressure and rural land use. *Aper for the XX Congress of the European Society for Rural Sociology*, Greet Overbeek and Janneke Vader Agricultural Economics Research Institute, Sligo, Ireland.
- Özçağlar, A. 2015. Ankara Büyükşehir Belediyesinin yönetsel sınırlarındaki değişimin Ankara Kentine ve Ankara İline etkileri. *TÜCAUM VIII. Coğrafya Sempozyumu Bildiri Kitabı*, 177-188, Ankara Üniversitesi, Ankara.
- Özgür, E.M. 2009. İkametgâh Memnuniyeti ve Şehiriçi İkametgâh Hareketliliği. *Coğrafi Bilimler Dergisi* 7(2), 111-127.
- Partigöç, N.S. 2018. Kentleşme Sürecinde Kırsal Alanların Mekânsal Değişimi ve Dönüşümü: Denizli Kent Örneği. *Bilişim Teknolojileri Dergisi* 11(1), 89-98.
- Polat, S., Dostoğlu, N. 2007. Kentsel dönüşüm kavramı üzerine: Bursa’da kükürtlü ve Mudanya örnekleri. *Uludağ Üniversitesi Mühendislik-Mimarlık Fakültesi Dergisi* 12(1), 61-76.
- Saraçoğlu, F., Pürsünlerli Çakar, E., Çakır, M. 2015. Rant Vergisi ve Ülkemizdeki Tartışmalar. *Gazi Üniversitesi İktisadi ve İdari Bilimler Fakültesi Dergisi* 17 (3),83-99.

- Shucksmith, M., Cameron, S., Merridew, T., Pichler, F. 2009. Urban–Rural differences in quality of life across the European Union. *Regional Studies* 43(10), 1275-1289.
- Sorensen, J.F.L. 2014. Rural–Urban differences in life satisfaction: Evidence from the European Union. *Regional Studies* 48(9), 1451-1466.
- Şimşir, B.N. 2018. *Ankara... Ankara... Bir Başkent'in Doğuşu*. Bilgi Yayınevi, Ankara.
- Sirgy, M.J. 1986. A quality of life theory derived from Maslow's developmental perspective, *American Journal of Economics & Sociology* 3, 329-342.
- Tekeli, İ. 2009. *Gündelik Yaşam, Yaşam Kalitesi ve Yerellik Yazıları*. İstanbul: Tarih Vakfı Yurt Yayınları
- Türkoğlu, H. 1997. Residents' Satisfaction of Housing Environments: The Case of Istanbul, Turkey. *Landscape and Urban Planning* 39, 55-67.
- Copernicus, Land Monitoring Service, 2012. Urban Atlas 2012, <https://land.copernicus.eu/local/urban-atlas>.