



İŞGÜCÜ PİYASASINDAKİ GELİŞİM SÜRECİ AB-OECD-TÜRKİYE KARŞILAŞTIRMASI

Özgür Bayram Soylu^{1*}, Mihriban Turalioğlu^{2*}

¹Dr., Kocaeli Üniversitesi İİBF İktisat Bölümü İktisat Politikası Ana Bilim Dalı

²Kocaeli Üniversitesi SBE İktisat Politikası Ana Bilim Dalı

*ozgurbayram.soylu@kocaeli.edu.tr, mihriban.turalioglu@gmail.com

⁺ORCID: 0000-0002-5030-5924, [~]ORCID: 0000-0003-0878-1350

Öz- Küreselleşmenin tüm dünyaya hızlı bir şekilde yayılmasının işgücü piyasalarını derinden etkilediği görülmektedir. Küreselleşme ile birlikte teknolojinin hızlı bir şekilde gelişimi ve yeni üretim tekniklerinin ortaya çıkması mevcut işgücünün bu teknolojiye uyum sağlamasını güçleştirmiştir. Gelişen teknolojiye ayak uyduran nitelikli işgücü istihdam edilirken uyum sağlayamayanlar ya işsiz kalmakta ya da düşük gelir getiren işlere yönelmektedir. Dolayısıyla işgücü piyasalarındaki etkinliği sağlamanın en temel yolu yeni ekonomik düzene ayak uydurmaktan geçmektedir. Bilgi ve iletişim teknolojilerinin beraberinde getirdiği bu yeni ekonomik yaklaşımın temelinde; bilgiye dayalı ekonomik altyapı, sanallaşmanın önemli bir rol oynadığı dijital ve ağ ekonomisi, araçların ortadan kalktığı ve üretici ile tüketici farkının giderek belirsizleştiği yenilikçi temelli hızlı ve moleküler bir anlayış yatmaktadır. Bu ekonomik anlayış ve küreselleşmenin ekonomik, sosyal ve siyasal boyutu beraberinde yüksek büyüme oranları, yüksek ticaret hacimleri ve yüksek istihdam beklentilerini de getirmiştir. Bu çalışmanın amacı küreselleşme sürecinde işgücü piyasasındaki gelişmeleri Avrupa Birliği- OECD ve Türkiye ekonomisi için makroekonomik olarak analiz etmektir.

Anahtar Kelimeler – İşgücü, İstihdam, İşsizlik, İstihdam Politikaları

DEVELOPMENT PROCESS IN THE LABOR MARKET: COMPARISON OF TURKEY-EU-OECD

Abstract – It is seen that the rapid spread of globalization to the world affects the labor markets deeply. The rapid development of technology and the emergence of new production techniques have made it difficult for the existing workforce to adapt to this technology with the globalization. While employing qualified workforce that keeps up with the developing technology, those who cannot adapt are either unemployed or turn to low-income jobs. Therefore, the most basic way to ensure efficiency in the labor market is to keep up with the new economic order. The basis of this new economic approach brought by information and communication technologies lies in a fast and molecular understanding based on information, economic infrastructure based on information, digital and network economy where virtualization plays an important role, innovative basis, intermediaries are eliminated, and the difference between manufacturers and consumers is increasingly ambiguous. This economic understanding and the economic social and political dimension of globalization brought along high growth rates, high trade volumes and high employment expectations. The aim of this study is to analyze the developments in the labor market macro economically in the process of globalization for European Union, OECD and Turkey

Keywords – Labor Force, Employment, Unemployment, Employment Policy

GİRİŞ

1980’li yıllardan itibaren serbest piyasa ekonomisinin benimsenmesiyle iktisadi faaliyetlerin önündeki engeller kaldırılmış ve uluslararası ticaret ivme kazanmıştır. Bu değişim ve dönüşüm süreçlerinde istihdam oranlarında azalma ve işsizlik oranlarındaki artışlar politika yapıcılarının ve hükümetlerin üzerinde durması gereken temel sorunlardan biri olarak işgücü göstergelerini gündemde tutmuştur. Para ve mal piyasalarındaki serbestleşme hareketlerinden itibaren işsizlik oranlarının ciddi oranda yükselişi hemen hemen dünyadaki tüm ülkelerde küresel bir sorun haline gelmeye başlamıştır (Görmüş, 2009: 179-180). İşsizlik kelime anlamı olarak “işsiz kalma” “iş bulamama” olarak tanımlanabilir (Temel Yeşilyurt ve Yapraklı, 2015: 4). Kısaca çalışma isteği ve arzusunda olan bir kişinin iş arayışı içinde olup iş bulamaması durumuna işsizlik denir.

Dünyada gerek gelişmiş gerekse gelişmekte olan çok sayıda ülkelerde maliyetlerin düşük, işsizlik oranlarının yüksek olması ve vasıfsız işgücüne istihdam sağlanamaması önemli sorunlar ortaya çıkarmaktadır. 1980’li yıllardan itibaren liberal politikalar ile üretim imkânları artmasına rağmen yeni istihdam alanlarının yaratılamaması işsizlik ve istihdam oranlarında bozulmalar meydana getirmiştir. Bu bozulmalar işsizlik oranlarında artışlar ve istihdamda azalmalar şeklinde kendini göstermiş, göstermeye de devam etmektedir. (Yahşi, 2007: 29).

İşsizlik, teknolojinin hızlı bir şekilde gelişmesi ile emek yoğun üretimin yerini sermaye yoğun üretimin alması ve rekabetin uluslararası alanda adil bir şekilde sağlanamaması neticesinde sermayenin ve üretimin ucuz işgücünün bulunduğu bölgelere kayması nedeniyle 1990’lı yıllardan itibaren ağırlığını hissettirmeye başlamıştır (Erdoğan, 1999: 116).

Küreselleşme süreci ile birlikte bilgi ve teknolojiye dayalı yeni ekonomik düzen; yüksek derecede bilgi ve yetenek gerektiren işleri artırmış, bilgiye dayalı işgücünü artırırken fiziksel sermayenin önemini azaltmış, nitelikli ve kaliteli işgücüne talebi artırırken niteliksiz işgücüne olan talebi azaltmış, sermaye serbestisi ile birlikte yabancı yatırımları artırmış ve yaratıcı ve yeni fikirler üretebilen vasıflı bir işgücü profilini beraberinde getirmiştir (Yakut, 2010: 50).

Bu çalışmada sermaye hareketlerinin serbestleşmesini takip eden yıllarda coğrafi sınırların ortadan kalkmasıyla varlığını hissettiren küreselleşmenin Türkiye, OECD ve AB-28 ülkeleri işgücü piyasalarına etkileri incelenmiş, işsizlikle mücadelede aktif ve pasif politikaları irdelenmiştir.

1. Küreselleşme Sürecinde İşgücüne Katılım Oranları

İşgücü istatistiklerinden en önemlisi işgücüne katılım oranlarıdır. Tablo 1’de yıllar itibariyle işgücüne katılım oranları incelendiğinde OECD ülkelerinde toplam işgücüne katılım oranların 1990 yılında %70 iken 2018 yılına kadar ki süreçte hafif dalgalanmalarla %72,4’e çıktığı görülecektir. Kadın ve erkeklerin işgücüne katılım oranları incelendiğinde OECD’ye üye ülkelerde 1990 yılından 2018 yılına gidilen süreçte erkeklerin oranlarında düşme görülürken kadınların oranlarında artış görülmektedir. Bir başka ifade ile kadınların işgücündeki payları bilgi ve iletişim çağının her anlamda kendini hissettirmeye başladığı, nitelikli işgücüne talebin arttığı yıllarda artış göstermeye başlamıştır. Benzer şekilde Avrupa Birliğine (AB) üye olan ülkelerde işgücüne katılım oranları toplamda 1990 yılında % 67-68 oranlarında iken 2000’li yıllarda %70’lere çıkmış ve 2018 yılında %73,1 olmuştur. Erkeklerin işgücüne katılım oranlarında OECD ülkelerinde olduğu gibi düşüş yaşanırken kadınların işgücüne katılım oranlarında yükselişler yaşanmıştır. Kadınların işgücüne katılım oranlarının artışı mikro düzeyde hane gelirleri açısından önemli bir yere sahip olsa da erkeklerin işgücüne katılımlarının azalması anlamına gelmektedir. Türkiye’de ise toplamda işgücüne katılım oranları 1990 yılında %59,4 iken bu oran 2008 yılına kadar sürekli bir azalış göstermiş ve 2008 yılından itibaren oranlarda artış görülmeye başlanmıştır. 2018 yılında işgücüne katılım oranları %58,5 olarak gerçekleşmiştir. Türkiye’de erkek ve kadın işgücüne katılım oranlarına bakıldığında erkekler ile kadınların işgücüne katılım oranları arasındaki farkın çok açık olduğu görülmektedir. Yani kadın işgücü oranı erkeklere göre çok düşük kalmıştır. Erkeklerin işgücüne katılım oranı 1990 yılında %82,9 iken kadınların %34,7’dir. Tablo incelendiğinde 2008 yılında kadar hem erkeklerin hem de kadınların oranlarında düşüşler görülmekte 2008’den sonra oranlar yükselişe geçmektedir. Türkiye’de kadınların işgücüne katılım oranlarının yükselmesinde özellikle kamu sektörü, özel sektör ve sivil toplum kuruluşları destekli sosyal sorumluluk projeleri önemli bir rol oynamıştır. Kadınların eğitim düzeylerinin artmasına yönelik çalışmalar, kadınların işgücüne katılım noktasında bilgilendirilmesi, kadınların işgücüne katılımları noktasında gerek kadınlara gerek işverenlere verilen teşvikler, çalışan kadınların çalışma hayatlarına yönelik kolaylaştırıcı tedbirler, kadınların işgücüne katılım oranlarının yükseliş trendinde olmasına katkı sunmuştur. Ancak işgücüne katılım oranlarında erkeklere kıyasla kadınların işgücüne katılımlarının düşük seviyelerde gerçekleşmesinin nedeni kadın nüfusunun kırsal alanlarda yoğunlaşması ve kentlerde daha çok ev hanımı statüsünde olmalarından kaynaklıdır (Göztepe, 2007: 84). Bu bağlamda kadınların işgücüne katılımlarının düşük olmasında

çeşitli etkenler bulunmaktadır. Bunlar cinsiyet ayrımcılığı yapılarak kadınların işgücü dışına itilmesi, aynı şekilde kadınların yeterince eğitim alamaması, ev işlerinde kadınlara ayrılan rolün erkeklere oranla daha yüksek olması, toplum baskısı, evlenme ve çocuk sahibi olma ve çocuk yetiştirme gibi etkenler gösterilebilir (Kılınç, 2015: 128). Her ne kadar kadınların erkeklere oranla işgücüne katılımları düşük olsa da yıllar itibariyle kadınların işgücüne katılım oranları bireysel yetkinlik kazandırılmasını sağlayan faktörlerden ötürü artmıştır.

Tablo 1. Dönemlere Göre İşgücüne Katılım Oranları, 15-64 Yaş (%)

Yıllar	OECD TOPLAM			AB-28			TÜRKİYE		
	Erkek	Kadın	Top.	Erkek	Kadın	Top.	Erkek	Kadın	Top.
1990	73,7	47,1	70	69,4	44	67,1	82,9	34,7	59,4
1991	73,9	48,4	69,6	68,9	46	67,8	82,4	34,8	59,9
1992	73,7	48,6	69,6	68,3	46	67,7	82,2	33,1	58,8
1993	73,2	48,4	69,4	67,8	46	67,6	80,7	26,9	55
1994	72,9	48,9	69,5	67,3	46	67,5	80,7	31,8	57,5
1995	72,5	49,6	69,5	67	47	67,4	80,4	31,5	56,8
1996	72,3	49,1	69,6	66,5	47	67,7	79,2	31,4	56,3
1997	72,3	49,4	69,9	66,2	47	67,8	78,7	29,5	55,2
1998	72,2	49,4	69,9	66,1	47	68,2	78,6	29,8	55,3
1999	71,9	49,6	69,9	66,2	48	68,6	77	30,4	55,2
2000	71,7	49,7	69,9	65,8	48	68,7	74,9	26,9	52,4
2001	71,3	49,6	69,8	65,5	48	68,7	73,9	27,4	52,3
2002	71	49,8	69,8	65,3	48	68,7	72,7	28,4	52,3
2003	70,7	49,9	69,7	65,2	48	68,9	71,1	27	51,1
2004	70,5	49,9	69,5	64,9	49	69,5	71,8	23,8	49,6
2005	70,6	50,2	70,1	65,1	49	69,9	71,9	23,7	49,8
2006	70,6	50,2	70,5	65,2	49	70,3	71,2	24,1	49,8
2007	70,5	50,7	70,6	65,2	50	70,5	71	24,1	49,8
2008	70,4	50,9	70,8	64,4	50	70,9	71,5	25,1	50,6
2009	69,8	51	70,7	65	50	71	72,1	26,8	51,7
2010	69,5	51,1	70,6	64,9	51	71,2	72,6	28,6	52,7
2011	69,3	51,1	70,5	64,7	51	71,3	73,6	30	53,8
2012	69,2	51,3	70,8	64,8	51	71,8	73,2	30,8	53,9
2013	69	51,4	71	64,6	51	72,2	73,6	32,2	55
2014	68,8	51,4	71,1	64,5	51	72,5	74,2	31,9	55,1
2015	68,7	51,5	71,3	64,4	52	72,8	74,9	33,4	56,1
2016	68,8	51,8	71,7	64,5	52	73,1	75,8	34,7	56
2017	68,8	52,1	72,1	64,5	52	73,6	76,5	36	57,6
2018	68,8	52,4	72,4	64,6	51	73,1	76,9	36,8	58,5

Kaynak: OECD, World Bank

Özetle işgücüne katılım oranları konusunda OECD, AB-28 ve Türkiye karşılaştırıldığında erkeklerin işgücüne katılım oranları kadınlara oranla daha yüksek olmakta fakat kadınların işgücüne katılım oranlarında ise yıllar itibariyle OECD ve AB-28 ülkelerinde artış gösterirken Türkiye’de bu oranlar 2008 yılına kadar azalmış ve 2008 yılı sonrasında yükseliş göstermiştir. Türkiye’nin işgücüne katılım oranını diğer ülkelere kıyasla daha düşük olduğu görülmektedir. Bunun sebebi olarak erken yaşta emeklilik, eğitimin uzun süreli olması, yüksek öğrenimde öğrenci sayısının yüksek olması ve aile içi çalışmanın çok fazla olması, tarımsal istihdamda azalma eğilimi sonucu artan kente göçün, özellikle kadınların iş gücünden çekilmesine neden olması, ortalama eğitim süresinin uzaması ve kadınların iş bulma umudunu kesip iş aramaması ile iş gücü eğitim seviyelerinin düşüklüğü gösterilebilir (Yahşi, 2007: 60; Bozdağlıoğlu Uyar, 2008).

1. Küreselleşme Sürecinde İstihdam Oranları ve Sektörel Dağılımı

Gelişmişlik düzeyi ne olursa olsun tüm dünyada işsizlik ve istihdam en önemli sorunlardan biri olarak öne çıkmaktadır. Küreselleşme ile birlikte ulusal işgücü ve istihdam uygulamaları etkinliğini kaybetmesi ulusal istihdam yapısında değişiklikler meydana gelmesine neden olmuştur. Küreselleşme sürecinde uluslararası şirketlerin ucuz maliyetle üretim yapabilmek adına üretim tesislerini farklı ülkelere kaydırmaları gelişmekte olan ülkelerin ve az gelişmiş ülkelerin emek yoğun ve fazla nitelik istemeyen işlerde istihdam artışına yol açmıştır. Ayrıca küreselleşme ile birlikte donanımlı, nitelikli işgücünün de başka ülkelere giriş çıkışı artmaktadır. Bir başka ifade ile nitelikli işgücünün dolaşımına imkân verilmektedir. Bu sayede birçok ülke ekonomisi donanımlı, bilgi birikimi yüksek olan işgücünü kendi ekonomisinde istihdam etme fırsatı bulmuştur. Böylece niteliksiz işgücünün işsizlik oranları artarken nitelikli ve kaliteli işgücünün istihdamı artmaktadır (Yahşi, 2007: 29).

Tablo 2. İstihdam Oranı Toplam, (Bin Kişi), 1990- 2018

YILLAR	OECD TOPLAM	AB-28	TÜRKİYE
1990	-	145 428	19 038
1991	-	153 807	19 788
1992	457 443	152 053	19 960
1993	462 787	149 141	19 000
1994	461 671	148 932	20 506
1995	466 352	150 077	21 086
1996	470 190	151 158	21 694
1997	480 196	152 388	21 705
1998	489 531	154 083	22 279
1999	494 395	157 607	22 548
2000	502 308	202 019.0	21 538.0
2001	504 828	204 315.0	21 530.3
2002	506 112	204 396.0	21 463.3
2003	508 573	205 905.0	21 290.5
2004	512 385	206 877.0	21 708.5
2005	531 051.2	210 467.2	20 095.8
2006	540 720.6	214 689.4	20 433.2
2007	549 390.0	220 164.5	20 749.8
2008	553 263.4	222 731.3	21 193.0
2009	543 408.9	218 793.3	21 270.7
2010	543 882.3	216 084.2	22 592.7
2011	549 234.3	216 257.9	24 099.3
2012	554 957.5	215 856.7	24 819.3
2013	558 896.8	215 483.8	25 519.8
2014	566 269.2	218 397.3	25 930.7
2015	574 541.8	220 939.5	26 618.5
2016	583 710.4	224 321.7	27 215.6
2017	592 273.6	227 655.2	28 196.6
2018	601 632.4	230 437.3	28 733.7

Kaynak: OECD

Tablo 2 incelendiğinde istihdam edilen işgücü sayısının yıllar itibariye arttığı görülmektedir. Küreselleşmenin hızla yayılması ile özellikle parasal genişlemenin olduğu, sermaye hareketliliği ile yabancı yatırımların ağırlığını hissettirdiği yıllarda gerçekleşen ekonomik büyüme istihdam sahalarını genişletmiştir. Ancak elbette iş arayan herkes istihdam

edilememektedir. Ya da istihdam edilenler çalıştığı işlerde memnun değildirler. Bu bağlamda küreselleşmenin ekonomilere yüklediği en büyük sorunun istihdam yaratma ve işsizlik sorunu olduğunu rahatlıkla söyleyebiliriz. Nedeni ise parasal genişlemelerin yerini daralmalara bıraktığı kriz yıllarında yatmaktadır. Özellikle 2008 küresel krizi istihdam ve işsizlik anlamında her üç ülke grubunda da kendini hissettirmiştir. Küresel krizi takip eden yıllarda durağanlaşan istihdam oranları kriz öncesi yıllara göre durağanlığını korumaktadır.

İstihdamın sektörel dağılımı ise işgücü piyasalarının ağırlıklarının, ülke ekonomilerinin milli gelirlerinin dinamiklerini yansıtması açısından önemlidir. OECD ülkelerinde istihdamın sektörel dağılımına bakıldığında istihdamın tarım sektöründen sanayi ve hizmet sektörüne kaydığı görülmektedir. Üç sektör içinde en yüksek payı hizmetler sektörü almaktadır. Küreselleşme ile birlikte artan bilgi, birikim ve teknoloji sayesinde hizmet sektörü ön plana çıkmıştır. 1990'lı yıllardan 2019 yılına gidilen süreçte tarım ve sanayide istihdam oranları azalırken hizmet sektörü bu yıllar arasında sürekli artış göstermiştir. Tarımın istihdam içindeki payı OECD ülkeleri toplamında 1991 yılında %9,4 iken bu oran 2019 yılında %4,5'e düşmüştür. Aynı şekilde sanayinin istihdam içindeki payı 1991 yılında %29,6 iken bu oran 2019 yılında %22,5'e düşmüştür. Hizmet sektörünün payı 1991 yılında %61,0 iken 2019 yılında bu oran %73,0 seviyesine yükselmiştir.

AB-28 ülkelerinde istihdamın sektörel dağılımı incelendiğinde tarımın istihdam içindeki payı 1991 yılında %9,4 iken bu oran yıllar itibariyle azalarak 2019 yılında %4,1 olmuştur. Sanayinin istihdam içindeki payı 1991 yılında %33,2 iken bu oran yıllar içinde azalmış ve 2019 yılında %23,7 seviyelerine düşmüştür. OECD ülkelerinde olduğu gibi AB-28 ülkelerinde de hizmet sektörü ön plana çıkmakta ve yıllar itibariyle artış göstermektedir. Hizmet sektörünün istihdam içindeki payı 1991 yılında %54,4 iken bu oran 2019 yılında %72,2 olarak gerçekleşmiştir.

Tablo 3. İstihdamın Sektörel Dağılımı (%), 1990-2019

	OECD			AB			TÜRKİYE		
	Tarım	Sanayi	Hizmet	Tarım	Sanayi	Hizmet	Tarım	Sanayi	Hizmet
1990	-	-	-	-	-	-	-	-	-
1991	9,4	29,6	61,0	9,4	33,2	57,4	47,8	20,2	32,0
1992	9,1	29,4	61,6	9,5	32,6	57,9	47,7	21,5	33,8
1993	8,7	29,0	62,3	9,5	32,0	58,5	42,2	22,6	35,2
1994	8,7	28,5	62,8	9,5	32,2	59,4	43,5	22,6	33,8
1995	8,4	28,5	63,2	9,2	31,1	59,7	43,4	22,3	34,3
1996	8,2	28,2	63,7	8,8	30,7	60,5	42,8	22,9	34,3
1997	8,1	27,9	64,0	8,8	30,3	60,8	40,8	24,1	35,1
1998	7,7	27,7	64,6	8,5	30,3	61,2	40,5	23,6	35,8
1999	7,6	27,4	65,0	8,3	29,8	62,0	41,1	22,8	35,8
2000	6,8	27,4	65,8	8,0	29,4	62,7	38,8	23,2	38,0
2001	6,6	26,9	66,5	7,7	29,1	63,2	37,6	23,0	40,0
2002	6,4	26,2	67,3	7,1	28,8	64,2	34,9	23,7	41,9
2003	6,1	25,9	68,0	6,8	28,2	64,9	31,9	24,5	43,7
2004	5,8	25,7	68,5	6,3	28,0	65,7	29,1	25,4	45,6
2005	5,6	25,4	69,0	6,2	27,6	66,3	26,5	26,1	47,4
2006	5,4	25,5	69,2	5,6	27,6	66,6	24,1	26,8	49,2
2007	5,2	25,4	69,4	5,1	27,3	66,8	23,5	26,7	49,8
2008	5,0	24,9	70,1	5,1	25,9	67,6	23,1	26,3	50,6
2009	5,0	23,7	71,3	5,2	25,2	69,0	22,9	25,3	51,8
2010	5,1	23,3	71,6	5,0	25,0	69,0	23,7	26,2	50,1
2011	5,1	23,3	71,6	5,0	24,7	69,6	24,2	26,5	49,4
2012	5,0	23,1	71,8	4,8	24,3	69,9	23,6	26,0	50,4
2013	4,9	23,1	72,0	4,7	24,2	70,4	22,9	26,4	50,7
2014	4,8	23,1	72,0	4,5	24,1	71,1	21,1	27,9	51,1
2015	4,7	23,1	72,2	4,3	24,0	71,4	20,4	27,2	52,4
2016	4,6	23,0	72,4	4,2	24,1	71,7	19,5	26,8	53,7
2017	4,6	22,9	72,6	4,2	24,1	71,7	19,4	26,5	54,1
2018	4,5	22,7	72,8	4,2	23,9	72,0	19,2	26,3	54,5
2019	4,5	22,5	73,0	4,1	23,7	72,2	19,1	26,1	54,8

Kaynak: World Bank

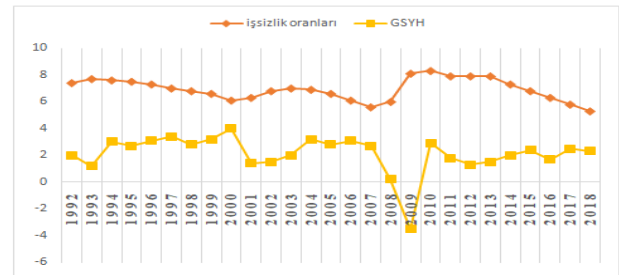
Türkiye ekonomisinde istihdamın sektörel dağılımında tarımsal ekonomik yapıdan sanayi ve hizmet sektörüne dayalı bir ekonomik yapıya geçildiği görülmektedir. Türkiye’de tarımın istihdam içindeki payı 1991 yılında %47,8 iken 2019 yılında bu oran %19,1’e inmiştir. Sanayinin istihdam içindeki payı incelendiğinde yıllar itibariyle sanayi sektöründe istihdam artışları görülmektedir. 1991 yılında sanayinin istihdam içindeki payı %20,2 iken bu oran yıllar itibariyle artış göstererek 2019 yılında %26,1 olmuştur. Hizmet sektörünün ise istihdam içindeki payı 1991 yılında %32,0 iken bu oran 2019 yılında %54,8 oranına çıkmıştır. Türkiye’de istihdamın sektörel dağılımında OECD ve AB-28 ülkelerinden farklı olarak 1990-2000 yılları arasında

Türkiye’de tarım sektöründe istihdam, hizmet sektöründeki istihdam oranından daha yüksek bir orana sahiptir. Bu yıllar arasında tarım sektörünün ağırlığı % 40 civarında iken hizmet sektörünün ağırlığı %30 civarındadır. Fakat 2000’li yıllardan sonra tarım sektöründen sanayi ve hizmet sektörüne dayalı bir ekonomik yapıya geçildiği açıkça görülmektedir. Bu bağlamda 1990’lı yıllardan itibaren Türkiye’de gerçekleşen dönüşümlerden birisi de işgücünün tarımsal üretim dışına çıkarak sanayi ve hizmet sektörüne kaymasıdır. Fakat tarımda istihdam azalırken sanayi ve hizmetler sektörlerinde istihdam oranları arttırılamamıştır. Bu nedenle bu yapısal dönüşüm neticesinde tarım kesimi dışında istihdam, kırsal yoksulluk, gelir eşitsizliği, kentlere taşınan işgücünün uyum sorunu gibi sorunları beraberinde getirmiştir (Sapançalı, 2008: 12).

3. Küreselleşme Sürecinde İşsizlik ve Büyüme Oranları

1980’li yıllardan itibaren teknolojinin hızlı gelişimi neticesinde üretim tesislerinin değişmesi ile işgücünün de bu gelişmelere uyum sağlaması güçleştirmiştir. Bu gelişmelere ayak uydurabilen nitelik ve yetenekli kişiler istihdam edilirken ayak uyduramayan niteliksiz kişiler işsiz kalmıştır. Bu bağlamda dünya nüfusunun sürekli artması ve buna bağlı olarak da artan bu nüfusa iş bulmak ve iş yaratmak güçleşmektedir (Temel ve Yapraklı, 2015: 4-5).

Dünyada işsizlik oranlarının artan bir seyir izlemesinin katı işgücü piyasası regülasyonlarından kaynaklandığı ileri sürülmektedir. Regülasyon, sosyal ve ekonomik amaçlara yönelik devlet tarafından yapılan hukuki düzenlemelerdir. Buna göre devletin sunmuş olduğu işsizlik maaşları, işsizlik sigortaları, asgari ücret gibi yardımların ve bunların miktar ve süreleri işsizliğin uzun süresinde önemli etken olarak görülmektedir. Başka bir yaklaşım ise küreselleşmenin gayri safi yurtiçi hâsıla üzerindeki olumsuz sonuçların istihdamı da etkilediğini öne sürmektedir (Görmüş, 2009: 180). İşgücüne katılım oranları, istihdam rakamları, işsizlik rakamları, büyüme rakamları ve izlenen aktif ve pasif politikalar birlikte ele alındığında her iki yaklaşımının da dönemsel olarak tezahür ettiğini görmek hatta eşanlı bir etkiye sahip olduklarını görmek mümkündür.



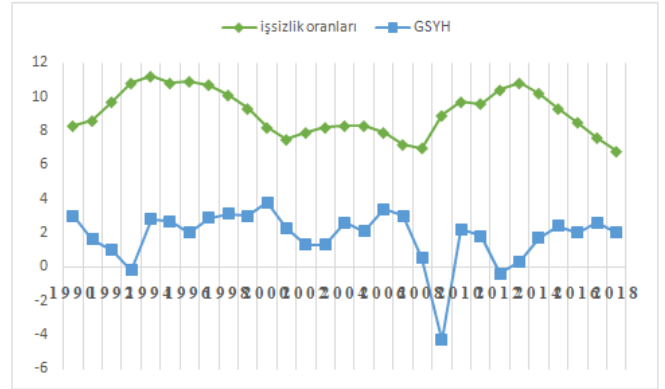
Kaynak: OECD işgücü istatistikleri veri tabanı

Grafik 1. OECD Ülkelerinde İşsizlik Oranları (İşgücünün %'si) ve GSYH Büyümesi (% yıllık) (1992-2018)

Grafik 1’de OECD ülkelerinin işsizlik oranları ve GSYH büyüme verileri birlikte incelendiğinde, OECD ülkelerinin işsizlik oranları 1992 yılında %7,4 iken bu oran 2008 yılında kadar düşüş eğilimi göstermiş, 2008 yılında patlak veren küresel finans krizinin etkisi ile 2009 yılında işsizlik oranları %8,1 oranına yükselmiştir. 1992-2018 yılları arasında işsizlik oranları en yüksek seviyeye 2009 yılında ulaşmıştır. Kriz sonrasında ise bu oranlar kriz önceki seviyelere yaklaşarak 2018 yılında işsizlik oranı %5,3 olarak gerçekleşmiştir. Grafikte dikkat çeken bir nokta kriz yılında GSYH büyümesinin 2009 yılında % -3,5 seviyelerinde gerçekleşmiş olmasıdır. Görüldüğü gibi küresel kriz OECD ülkelerini tümüyle etkilemiş ve ciddi oranda ekonomik daralma gerçekleşmiştir. Ekonomik büyümenin ciddi oranda daralması beraberinde işsizlik artışını getirmiştir. Grafik 1 incelendiğinde ekonomik büyüme olsun ya da olmasın işsizlik hep var olmaktadır. Kriz sonrasında OECD ülkeleri 2010 yılında toparlanma sürecine girmiş olsa da işsizlik oranlarında pek bir değişiklik yaşanmamış hatta azda olsa işsizlik yükselmiştir. OECD ülkeleri içinde 2018 yılı verilerine göre işsizlik oranlarını en yüksek olduğu ülkeler ise %19,3 ile Yunanistan, %10,6 ile İtalya ve %15,3 ile İspanya’dır. Ayrıca 2018 verilerine göre Türkiye’de de işsizlik oranlarının iki haneli olduğu 2018 yılında işsizlik %10,9 olarak gerçekleşmiştir. 2018 yazından sonra Türkiye’de kendini hissettiren ekonomik daralma işsizlik rakamlarının 2008 krizi sonrası gerçekleşen işsizlik oranlarını geçmesine neden olmuş, özellikle işgücüne katılım oranları ve genç işsizlik rakamları üzerinde olumsuz etkiler bırakmış, bırakmaya da devam etmektedir.

Grafik 2, AB-28 ülkelerinde yıllar itibariyle işsizlik oranları ve GSYH büyümesi verilerini göstermektedir. AB-28 ülkelerinde GSYH büyümesine bakıldığında 1993 yılında % -0,2 oranında bir daralma görülürken bu oranlar 2008 yılına kadar dalgalı bir seyir izlemiş, 2008 yılında yaşanan küresel kriz AB ülkelerini de derinden etkilemiş ve ciddi oranda ekonomik daralma gerçekleşmiştir. 2012 yılında Avrupa Borç krizinin büyüme üzerindeki etkileri görülmektedir. Daha sonra bu daralma 2012 yılından sonraki yıllarda yerini büyümeye bırakmış ve 2018 yılında büyüme oranı %2 oranında gerçekleşmiştir. Grafik 2’de görüldüğü gibi büyüme oranları 2008’de % 0,5 iken bu oran 2009 yılında % -4,3 seviyesine gerileyerek ülkelerin ekonomilerini ciddi oranda olumsuz etkilemiştir. AB-28 ülkelerinin işsizlik oranlarına bakıldığında 1994 yılında işsizlik oranları %11,2 seviyelerine çıkarak iki haneli rakamlara çıkmıştır. 1998 yılına kadar işsizlik oranları iki haneli rakamların altına düşmemiştir. Küresel kriz yılında ise işsizlik oranlarının 2008 yılı öncesi yıllara oranla düştüğü görülmektedir. 2012-2014 yılları

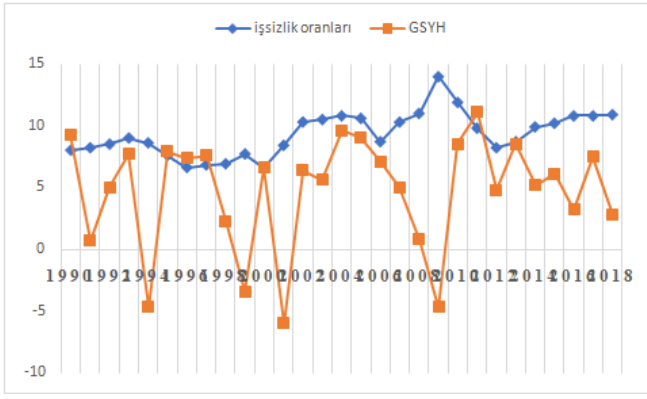
arasında işsizlik oranları tekrar iki haneli rakamlara çıkmıştır. 2014 yılı sonrası büyüme oranlarındaki artış işsizliği düşürerek 2018 yılında %6,8 oranına düşmesi sonucunu doğurmuştur.



Kaynak: OECD işgücü istatistikleri veri tabanı

Grafik 2. AB-28 Ülkelerinde İşsizlik Oranları (İşgücünün %'si) ve GSYH Büyümesi (% yıllık) (1990-2018)

Grafik 3 Türkiye’nin işsizlik oranları ve GSYH büyümesi oranlarını göstermektedir. Grafik 3 incelendiğinde ilk dikkat çeken OECD ve AB-28 ülkelerinden farklı olarak Türkiye’de 1991, 1994, 1999, 2001 ve 2009 yıllarında büyüme oranlarında yaşanan daralmalardır. 1994 ve 2001 krizleri Türkiye’nin kendi iç dinamiklerine bağlı olarak gerçekleşen krizlerdir. Bu yüzden diğer ülkelerden farklı dalgalanmalar gerçekleşmiştir. 1991 yılında Körfez krizinin etkisiyle ekonomik büyüme % 0,7 seviyelerine gerilemiştir. Bu düşüş ile 1991 yılında işsizlik oranları küçük bir artışla %8,2 yükselmiştir. 1991 yılı sonrasında büyüme oranları toparlanma sürecine girmiş ve 1993 yılında ekonomik büyüme %7,7 seviyesine yükselmiş fakat büyüme yaşanmasına rağmen işsizlik oranları yükselmiş ve %9 olmuştur. Ekonominin büyümesinin ardından 1994 krizinin patlak vermesinin Türkiye ekonomisini ciddi oranda daralttığı görülmektedir. Bu yılda yaşanan faiz oranlarındaki artışa bağlı olarak ortaya çıkan cari açıklar sebebiyle büyüme % -4,7 olarak gerçekleşerek ekonomi daralmıştır. 1994 yılı krizinin ardından toparlanma sürecine giren Türkiye ekonomisinde büyüme oranları yükselişe geçmiş ve 1997 yılına kadar ortalama %7,6 büyüme oranı gerçekleşmiştir. Bu büyüme ile birlikte 1997 yılına kadar işsizlik oranlarında düşüş görülmüştür ve 1997 yılında işsizlik oranı %6,8 olarak gerçekleşmiştir.



Kaynak: OECD işgücü istatistikleri veri tabanı

Grafik 3. Türkiye’de İşsizlik Oranları (İşgücünün %’si) ve GSYH Büyümesi (% yıllık) (1990-2018)

1997 ve 1998 yılında Asya ve Rusya’da yaşanan kriz ve 1999 yılında Türkiye’de yaşanan deprem sebebiyle büyüme oranları olumsuz etkilenmiştir. 1999 yılında görüldüğü gibi büyüme oranı % -3,4 olmuş ve ciddi oranda ekonomik daralma yaşanmıştır. Bu daralma ile birlikte işsizlik oranları da yükselmiş ve 1999 yılında işsizlik %7,7 olarak gerçekleşmiştir. 1999 yılının ardından büyüme oranı tekrar yükselmiş fakat Kasım 2000 yılında yeni bir kriz baş göstermiş, piyasalar derinden sarsılmış, ülkeden sermaye çıkışları yaşanmıştır. Bu sürecin ardından yaşanan Şubat 2001 krizi ile yükselen cari açıklar ve dış borçlar sebebiyle kriz kaçınılmaz olmuştur (Tarı ve Kumcu, 2005: 163). 2001 krizi ile büyüme oranları % -6 seviyelerine düşmüş ve ekonomik daralma yaşanmıştır. İşsizlik oranları da bu kriz ile birlikte yeniden yükselmiş ve 2002-2005 yılları arasında işsizlik oranları iki haneli rakamlara çıkmıştır. 2005 yılının ardından büyüme oranları tekrar düşüş eğilimine girmiştir. 2008 yılında yaşanan küresel finans krizi Türkiye’yi de etkisi altına almış, büyüme ve işsizlik oranları ciddi oranda etkilenmiştir. 2009 yılında büyüme oranı % -4,7 olarak gerçekleşerek ekonomik daralma yaşanmıştır. Bu krizin etkisiyle Türkiye ekonomisinin küçülmesi beraberinde işsizlik oranlarının ciddi oranda yükselmesini getirmiştir. 2009 yılında işsizlik oranları 1990- 2018 yılları arasında gerçekleşen işsizlik oranları arasında en yüksek oranını gerçekleştirmiş ve %14 seviyesine çıkmıştır. 2011 yılında işsizlik düşerken büyüme yükselmiş ve bu yıldan itibaren büyüme oranları dalgalı seyir izlerken işsizlik oranları yükseliş eğilimindedir. 2018 yılında büyüme oranı % 2,8 iken işsizlik oranı %10,9 olarak gerçekleşmiştir. İşsizlik oranları 2002-2009 yılları arasında ortalama %10,9 seviyelerinde yüksek bir seyir izlemiştir. Bu oranlar 2014 yılına kadar tek haneli rakamlara düşmüş fakat 2015 yılı itibariyle tekrardan

iki haneli rakamlara çıkmıştır ve bu yıllardan itibaren işsizlik hep yüksek seyir izlemiştir.

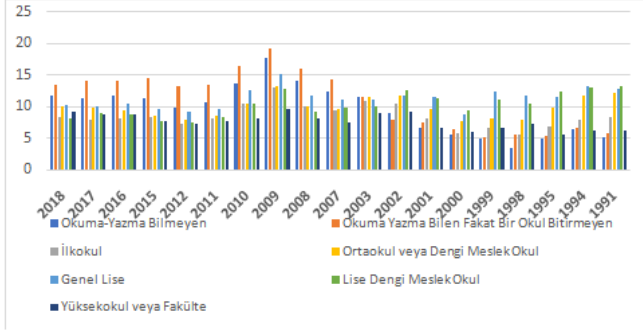
Türkiye’nin 2010 yılı sonrasında büyüme oranları yüksek seyir izlemiş fakat mevcut işgücüne ve genç işsizlere istihdam yaratılamamıştır. Büyüme artış gösterse de Türkiye’de yatırımların düşük olması ve enflasyonun yüksek seyir izlemesi işsizliğin yüksek seviyelerde seyretmesine sebebiyet vermiştir. Özellikle son yıllarda eğitilmiş genç işsiz sayısı çok yükselmiştir. 2018 yılı genç işsizlik oranı 15-24 yaş grubunda %21,6 iken bu oran 2019 yılında %26,1 olarak gerçekleşmiştir. Ülkemizde işsizlik oranlarının yüksek olmasını hızlı nüfus artışı, genç nüfus oranının yüksek olması, Türkiye’nin farklı kültür ve nüfusları bünyesinde barındırması sebebiyle ortaya çıkan dengesizliklere bağlanmaktadır (Eser ve Terzi, 2008: 237).

Genel olarak OECD, AB-28 ve Türkiye’de işsizlik oranları karşılaştırıldığında OECD ülkelerinde işsizlik oranları 2008 yılına kadar azalma eğiliminde iken AB-28 ülkelerine 1992-1998 yılları arasında işsizlik oranları ortalama %10,7 olarak yüksek bir seyir izlemiş, 1998 yılından 2008 yılına kadar azalma göstermiştir. Türkiye’de ise işsizlik oranları 2001 yılına kadar düşme eğilimindedir. 2008 yılı sonrası işsizlik oranları OECD ve AB-28 ülkelerinde küresel krizin etkisiyle işsizlik oranları 2014 yılına kadar yükselmiş ve bu yıldan sonra düşüş eğilimine girmiştir. Türkiye’de ise 2008 küresel kriz sonrası işsizlik oranları en yüksek seviyelerine çıkmış özellikle 2009 yılında işsizlik oranı %14 olarak gerçekleşmiştir. 2001-2014 yılları arasında işsizlik oranları düşme eğilimi gösterse de 2015 yılından itibaren ortalama işsizlik oranı %10,6 olarak gerçekleşmiştir. 2014 yılından sonra OECD VE AB-28 ülkelerinde işsizlik oranları düşme eğilimi gösterirken Türkiye’de artış göstermiştir. Bu nedenle Türkiye’nin işsizlik oranları OECD ülkeleri ve AB-28 ülkelerinin işsizlik oranları ortalamasının üzerinde olduğu görülmektedir.

4. Türkiye’de İşsizliğin Sosyo-Demografik Görünümü

Grafik 4’ te Türkiye’de eğitim durumuna göre işsizlik oranlarına bakıldığında 15 yaş üstü erkeklerde 1990’lı yıllarda işsizlik oranları daha çok genel lise, lise dengi, orta okul ve dengi meslek okullarını bitirenlerde yüksek görülmektedir. 2000’li yıllardan itibaren bütün yıllarda okuma yazma bilen fakat bir okul bitirmeyenlerin ve okuma yazma bilmeyen erkeklerin işsizlik oranlarının daha yüksek olduğu görülmektedir. Bunu sebebinin küreselleşme ile bilgi birikimine ihtiyaç duyulan sektörlerin özellikle hizmet sektörünün ön plana çıkmasıyla nitelikli, eğitilmiş kişilerin

tercih edilmesi hiç okul bitirmeyen ve okuma yazma bilmeyen vasıfsız kişilerin tercih edilmemesi bu kitlenin işsizlik oranlarında yükselişe sebebiyet vermiştir. Fakat grafikten de görüleceği üzere artık günümüzde niteliksiz, eğitimsiz kişilerin yanında eğitilmiş kişilerinde işsiz kaldığı ve bu oranların yıllar itibarıyla artış gösterdiğini söyleyebiliriz. 2008 yılından itibaren yüksekokul ve fakülte bitirenlerin oranlarında artış olduğu görülmektedir. 2018 yılında yüksekokul veya fakülte bitiren erkek işsiz oranı %9,1 olarak gerçekleşmiştir.

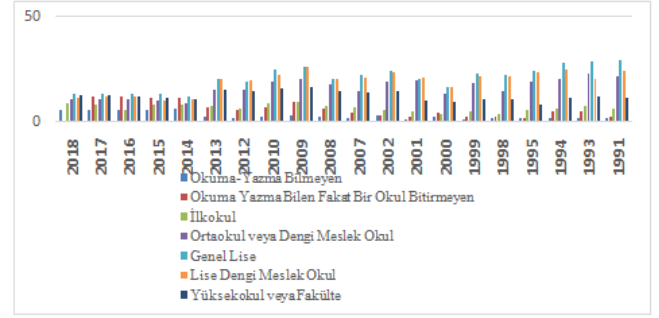


Kaynak: TÜİK

Grafik 4. Türkiye'de Eğitim Durumu ve Dönemlere Göre Erkeklerde İşsizlik Oranı (%) (15+)

Grafik 5'te eğitim durumuna göre kadınların işsizlik oranları incelendiğinde, 15 yaş üstü kadınlarda 1991 yılına kadar en yüksek işsizlik oranını; ortaokul veya dengi meslek okul, lise dengi meslek okul ve genel lise mezunu kadınlar oluşturmaktadır. 1991 yılında genel lise mezunu işsizlik oranı %29 olarak gerçekleştiği görülmektedir. Tüm yıllarda en yüksek işsiz sayısını genel lise mezunları ve lise dengi meslek okulları oluşturmaktadır.

Ayrıca 2000 yılı sonrasında yüksekokul veya fakülte bitiren kadınların işsizlik oranlarının yüksek olduğu görülmektedir. Genel olarak değerlendirildiğinde ise 2014 sonrası işsizlik oranlarının kadınlarda düştüğü görülmektedir. Okuma yazma bilmeyenlerin işsizlik oranlarının düşük olmasının sebebi olarak tarım sektöründe kayıt dışı olarak çalıştıkları ya da işgücüne dâhil olmayıp çalışmamayı tercih ettikleri söylenebilir. Literatürde cinsiyete göre işsizliğin farklılaşmasında ülkelerin gelişmişlik düzeyi başta olmak üzere ulusal düzeyde sosyoekonomik- politik faktörler, sektörel ve bireysel tercih ve özelliklere göre sebepler dikkat çekmektedir (Uçak vd, 2018).



Kaynak: TÜİK

Grafik 5. Türkiye'de Eğitim Durumuna ve Dönemlere Göre Kadınlarda İşsizlik Oranı (%) (15+)

SONUÇ

Para ve mal piyasalarında serbestleşmenin beraberinde kriz olgularını da getirmesi demografik baskıları artırmış, yüksek işsizlik oranlarına ilişkin tedirginliklerin artması ile birlikte işgücünün aktif hale getirilmesine yönelik önlemlerin alınması zorunlu hale getirmiştir. Özellikle işgücü eğitim programları, ücret ve istihdam sübvansiyonları, işgücü piyasalarına uyum amacıyla kamuda çalıştırma programları, danışmanlık marifetiyle eşleştirme ve istihdam hizmetlerinden oluşan aktif istihdam politikaları, iş kaybına uğrayanların psikoekonomik durumlarını destekleyen pasif istihdam politikaları gerek OECD gerek AB gerekse Türkiye istihdam politikaları önemli bir yere sahiptir (Şahin vd., 2019). Dolayısıyla gerek aktif gerekse pasif istihdam politikaları yardımıyla istihdamı arttırmak ve işsizliği azaltmak piyasanın çözümüne bırakılamayacak kadar önemli olmakla birlikte işsizlikle mücadelede devletin önemli bir aktör olduğuna işaret eden politik önermelerdir (Karaçor vd, 2019).

Ülke ekonomileri açısından etkin bir işgücü piyasasına sahip olmak sürdürülebilir bir ekonomik büyüme açısından ve hem ulusal hem de küresel rekabet gücüne sahip olabilmek açısından büyük bir öneme sahiptir (Bozdağlıoğlu Uyar, 2008). İlaveten etkin bir işgücü piyasası için firma düzeyinde ve endüstri düzeyinde rekabet gücüne sahip olmak da gerek sürdürülebilir cari denge ve büyüme üzerinden desteklenecek istihdam açısından büyük bir önem arz etmektedir. Ayrıca işgücüne katılım oranlarının ve istihdamın artırılması ve işsizlikle mücadelede geçmişte olduğu gibi bugün de para, maliye ve gelirler politikasından oluşan makroekonomik politikalar ile aktif ve pasif istihdam politikalarından oluşan mikroekonomik politikalar araç olarak kullanılmaktadırlar.

Geçmişten bugüne geline süreçte her ne kadar yeni bir ekonomik düzenden ve birbirine entegre olmuş, coğrafi sınırların da ortadan kalktığı bir küreselleşmenin varlığından

bahsetsek de istihdam ve işsizlikle mücadelede ortaya konan politik önermelerin hayata geçmediğine, mevcut politik önermelerin kendilerini güncelleyerek günümüze kadar ulaştığına şahit olmaktadır. 1994 yılında Avrupa Birliği Konseyi'nin Essen zirvesinde istihdam stratejilerine yönelik ortaya konan, Taş ve Bozkaya (2012) tarafından derlenen öncelikler bugün de geçerliliğini korumaktadır. Aktif istihdam politikaları aracılığıyla mesleki eğitimlerin teşvik edilmesi, istihdam odaklı ekonomik büyüme stratejisi, dolaylı işçilik maliyetlerinin azaltılması, işgücü piyasalarındaki dezavantajlı olarak nitelendirilen gruplara yönelik tedbirlerin alınması günümüz ekonomik düzeninde de istihdam stratejilerinin öncelikli konuları arasındadır. Ayrıca 1995 yılındaki Avrupa Birliği Madrid zirvesinde ortaya konan ve Özsağır (2000) tarafından özetlenen önlemler de halen geçerliliğini korumaktadır. Aktif istihdam politikalarının etkinliğinin artırılması, çalışanların mevcut çalışma koşullarının iyileştirilmesi, mevcut ücret uygulamalarının verimlilik ile uyumlu olması, sosyal koruma sistemlerinin istihdamı negatif anlamda etkilemeyecek şekilde etkinliğinin artırılması, pasif istihdam politikalarının aktif politikalara dönüşecek zemine oturtulması, işveren ve iş arayan arasındaki iletişim mekanizmasının kurulması ve yerel istihdam girişimlerinin teşvik edilmesi işsizlikle mücadelede önemli tedbir ve teşviklerdir.

Sonuç olarak küreselleşmenin etkisini hissettirdiği küresel ekonomik düzende siyasal, sosyal ve ekonomik istikrarın sağlanması, sürdürülebilir bir ekonomik büyümeye ulaşılması, firma, endüstri ve uluslararası düzeyde rekabet gücünün artırılması, yeni ekonomik düzene entegre yeni iş alanlarına imkan tanınması ve teşvikler verilmesi önem arz etmektedir. Mevcut çalışanların çalışma şartlarının iyileştirilmesi, nitelikli işgücünün istihdam noktasındaki cesaretinin kırılmasının önüne geçilmesi, yerel ve bölgesel kalkınma dinamiklerinin etkin bir şekilde faaliyetlerinin sürdürülmesi ve verimliliklerinin denetlenmesi işgücü piyasalarının dinamikliğini tetikleyecektir. Son olarak doğrudan yabancı yatırımların istihdama katkı sunacak düzeyde olması, araştırma ve geliştirmeye ayrılan payın artırılması, tasarrufların artırılması gerek OECD gerek Avrupa Birliği ülkeleri gerekse Türkiye ekonomisinde işgücü piyasaların etkin bir şekilde işleyişine katkı sunacaktır.

KAYNAKÇA

- Bozdağlıoğlu Uyar, Y. (2008). “Türkiye’de İşsizliğin Özellikleri ve İşsizlikle Mücadele Politikaları”, *Sosyal Bilimler Dergisi*, 20, 45-65.
- Erdinç, Z. (1999). “Küreselleşmenin İstihdama Etkileri”, Dumlupınar Üniversitesi, *Sosyal Bilimler Dergisi*, (3):111-120.
- Eser, B. Y & Terzi, H. (2008). “Türkiye’de İşsizlik Sorunu Avrupa İstihdam Stratejisi”, *Erciyes Üniversitesi İktisadi Ve İdari Bilimler Fakültesi Dergisi*, (30): 229-250.
- Görmüş, A. (2009). “Küreselleşme Sürecinde Başlıca İşgücü Piyasası Reformları”, *Kamu İş Dergisi*, 10(3): 177-200.
- Göztepe, Ö. (2007). “Küreselleşme Sürecinde Türkiye İşgücü Piyasası”, *Çalışma Ve Toplum Dergisi*, (14): 81-118.
- Karaçor, Z. , Mangır, F., Güvenek, B., & Kayhan, A. (2019). “Türkiye İşgücü Piyasasına Yönelik Devlet Düzenlemelerinin İşsizlik Üzerine Etkisi: 1988-2018 Yılları İçin Müdahale Analizi”, *Selçuk Üniversitesi Sosyal Bilimler Enstitüsü Dergisi*, 269-282.
- Kılınç, N. Ş. (2015). “Küresel Eğilimler Çerçevesinde İstihdam”, *Hak-İş Uluslararası Emek Ve Toplum Dergisi*, 4(9): 121-135.
- Özsağır, A. (2000). “Küresel İşsizlik Krizi ve İşsizlikle Mücadele Politikaları”, *Sosyal Siyaset Konferansları Dergisi*, (43-44).
- Sapancalı, F. (2008). “Türkiye’de İşgücü Piyasası Sorunları Ve Politikalar”, *Tühis İş Hukuku ve İktisat Dergisi*, 21(2-3): 8-30.
- Seyhan, T. A. Ş., & Bozkaya, G. (2012). “Avrupa Birliğine Uyum Sürecinde Türkiye’de Uygulanan İstihdam Politikaları” , *Kahramanmaraş Sütçü İmam Üniversitesi İktisadi ve İdari Bilimler Fakültesi Dergisi*, 2(1), 151-176.
- Şahin, M., Nal, M. & Kaya, F. (2019). “Aktif İşgücü Piyasası Politikaları İşsizliği Nasıl Etkiliyor? İşkur Eşleştirme Hizmeti Etki Analizi”, *Sgd-Sosyal Güvenlik Dergisi*, 9(1), 161-176.
- Temel Yeşilyurt & Yapraklı, H. (2015). “Küreselleşen Dünyada İşsizlik”. *Uluslararası Ekonomi ve İşletme Kongresi*, Makedonya.
- Uçak, A., Sart, G., & Sezgin, F. (2018) “Avrupa Birliği Ülkelerinde İşsizlik Oranlarının Cinsiyet ve Eğitim Düzeyine Göre İstatistiksel Analizi”, *Trakya Üniversitesi İktisadi Ve İdari Bilimler Fakültesi Dergisi*, 7(1), 153-163.
- Yahşi, F. (2007). “Küreselleşme ve İstihdam”, Yüksek Lisans Tezi, Adana
- Yakut, H. (2010). “Küreselleşme ve Küreselleşmenin Dünya Ticareti Üzerindeki Etkileri”, Yüksek Lisans Tezi, Kahramanmaraş
- Veri/ İnternet Kaynakları*
<https://data.worldbank.org/>
<https://data.oecd.org/>
<http://www.tuik.gov.tr/Start.do>

EXTENDED ABSTRACT

Barriers to economic activities have disappeared. International trade has gained momentum with the adoption of the free market economy since the 1980s. The decrease in employment rates and increases in unemployment rates in these change and transformation processes kept the labour force indicators on the agenda as one of the main problems that policymakers and governments should address. In many developed and developing countries around the world, low costs, high unemployment rates and inability to employ unskilled labor force pose important problems. Along with the globalization process, the new economic order based on information and technology has increased jobs that require a high degree of knowledge and skills, while increasing the knowledge-based workforce. In addition, decreasing the importance of physical capital, increasing the demand for a qualified and quality workforce, and reducing the demand for unqualified workforce.

Labour force participation rates in the OECD, and the EU-28 labour force participation rate of men is higher than women when compared to Turkey. However, female labour force participation rates have increased over the years in the OECD and EU-28 countries. These rates decreased in Turkey until 2008 and showed an increase after 2008. The labour force participation rate in Turkey appears to be lower compared to other countries. With the rapid spread of globalization, the economic growth that took place in the years when there was monetary expansion, and the mobility to spread has made the foreign investments felt. But of course, not everyone looking for a job can be employed. Sectoral distribution of employment is equally important in terms of reflecting the labour market's pain and the dynamics of national economies of the country's. When the sectoral distribution of employment in OECD countries is analyzed, it is seen that employment has shifted from agriculture to industry and service sector. The services sector has the highest share among the three sectors. While the share of agriculture in employment in OECD countries was 9,4% in 1991, this rate decreased to 4,5% in 2019. Likewise, while the industry's share in employment was 29,6% in 1991, this rate dropped to 22,5% in 2019. While the share of the service sector was 61,0% in 1991, this rate increased to 73,0% in 2019. When the sectoral distribution of employment in EU-28 countries is analyzed, the share of agriculture in employment was 9,4% in 1991, while this rate decreased by years and became 4,1% in 2019. While the share of industry in employment was 33,2% in 1991, this rate decreased over the years and decreased to 23,7% in 2019. As in OECD countries, the service sector stands out in the EU-28 countries and has been increasing over the years. While the share of the service sector in employment was 54,4% in 1991, this rate was 72,2% in 2019. The sectoral distribution of employment in the economy is seen that Turkey passed an economic structure based on the agricultural economic structure in the industry and services sectors. The share of agricultural employment in Turkey in 1991, while in 2019 this ratio was 47,8% down to 19,1%. When the share of industry in employment is analyzed, employment increases are observed by years. While the share of industry in employment was 20,2% in 1991, this rate increased by years and became 26,1% in 2019. While the share of the service sector in employment was 32,0% in 1991, this rate increased to 54,8% in 2019. In general, OECD, EU-28 and Turkey in unemployment rates compared to the unemployment rate in OECD countries were tended to decrease until 2008, the EU-28 countries from 1992 to 1998 between the years of unemployment followed a high trend on average 10,7% in 1998 to 2008 decreased. The unemployment rate in Turkey tends to fall until 2001. Post-2008 unemployment rates in OECD and EU-28 countries, with the effect of the global crisis, unemployment rates increased until 2014 and started to decline after this year. In Turkey, the unemployment rate rose to its highest level after the 2008 global crisis, especially the unemployment rate in 2009 was 14%. Although unemployment rates tended to decrease between 2001-2014, the average unemployment rate has been 10,6% since 2015. The downward trend after 2014 and the EU-28 unemployment rate in OECD countries increased in showing Turkey. Therefore, Turkey's unemployment rate of unemployment in OECD countries and EU-28 countries, which is above the average.

The aim of this study is to analyze the developments in the labor market macro economically in the process of globalization for European Union, OECD and Turkey. It is important to ensure political, social and economic stability, to achieve sustainable economic growth, to increase competitiveness at the firm, industry and international level, to enable new business areas and to provide incentives in the global economic order, where globalization is felt. Improving the working conditions of the current employees, preventing the discouragement of the qualified workforce at the point of employment, effectively maintaining the activities of local and regional development dynamics and controlling their productivity will trigger the dynamism of the labour markets. Finally, be at a level which will contribute to the employment of foreign direct investment, increasing the share allocated to research and development, it should increase the savings OECD to European Union countries and Turkey will contribute to the efficient functioning of the economy in the labour market.