



KAYSERİ MÜZESİ'NDEN MERMER HEYKEL PARÇALARI

Özge Altun^{1*+}

¹Dr., Bozok Üniversitesi Fen Edebiyat Fakültesi Klasik Arkeoloji Ana Bilim Dalı, Yozgat

*ozge.altun@yobu.edu.tr

+ORCID: 0000-0002-7491-5794

Öz- Ülkemizde kaçakçılık ciddi sorunlardan bir tanesidir. Hem kültürel mirasın bilinçsiz şekilde yok edilmesine hem de eserlerin kaçırılması sonucu ait oldukları bölgeler hakkında gelecek verilerin yok olmasına neden olmaktadır. Bu çalışmada ele alınan eserlerin bir kısmı kaçakçıların yakalanması bir kısmı ise bağış sonucu Kayseri Müzesine gelmiştir. Eserlerin Kapadokya bölgesi sınırları içinden geldikleri bilinmektedir. Heykel parçalarının değerlendirilmesi sonucunda bölgenin antik dönem heykel sanatındaki yeri hakkında bir öneri sunabilmekteyiz. Ayrıca eserlerin bir kısmının tanrı-tanrıça heykellerine benzerliği bölgenin kültürleri hakkında öneriler sunmamıza olanak sağlamaktadır. Bu çalışma sonucunda ileride yapılacak çalışmalarla elde edilen verilerin değerlendirilmesinde bir kaynak olarak kullanılması amaçlanmıştır¹.

Mermer heykel parçaları değerlendirildiğinde dört tanesinin kadın, iki tanesinin erkek heykeline ait oldukları anlaşılmaktadır. Çalışma içinde de parçalar "Kadın-Erkek" heykel parçaları olarak gruplandırılmış ve değerlendirilmiştir. Eserler tanımlandıktan sonra benzer örnekleri ve işçilikleri karşılaştırılarak değerlendirmeler yapılmıştır.

Bu çalışma ile bölgenin heykel çeşitliliği ve dönemlerinin belirlenmesi amaçlanmıştır. Ayrıca eserlerin literatüre kazandırılmasının bölgesel anlamda tipolojiye katkı sağlayacağı düşünülmektedir.

Anahtar Kelimeler – Kayseri Müzesi, Antik Dönem Heykel Sanatı, Roma Dönemi

MARBLE SCULPTURE PARTS FROM KAYSERİ MUSEUM

Abstract – Smuggling is one of the serious issues in our country. It causes both the destruction of cultural heritage unconsciously and the disappearance of the data to be collected about the regions where they belong to as a result of the abduction of the works. Some of the works examined in this study have acquired as a result of the capture of the smugglers, and the others have been donated to Kayseri Museum. It is known that the origin of these works is within the borders of the Cappadocia region. As a result of the evaluation of sculpture pieces, we can put forward a suggestion on the significance of the region for ancient period sculpture art. Moreover, the similarity of some works to the god and goddess sculptures also give us a chance to put forward some suggestions on the cults of the region. It is aimed that this study will be used as a source for the evaluation process of the data to be obtained from future studies.

As a result of the evaluation of marble sculpture pieces, it is understood that four of them belong to female and two of them belong to male sculptures. During the study, the pieces were categorized and evaluated as 'Female and Male' pieces. After the identification of the works, some evaluations were carried out by comparing them with their similar samples and craftsmanship.

This study aims to determine the sculpture diversity and periods of the region. Besides, it is thought that contributing the works to the literature will contribute to the typology in the regional sense.

Keywords – Kayseri Museum, Ancient Sculpture Art, Roman Period

¹ Kayseri Müzesinde henüz bilimsel değerlendirmesi yapılmamış altı mermer heykel parçası, çalışma talebimiz doğrultusunda Kayseri Müze Müdürlüğü tarafından onaylanmış ve çalışma sırasında gerekli yardımlar yapılmıştır. Bu bağlamda Kayseri Müze Müdürlüğüne ve çalışanlarına ayrıca teşekkür ederim.

1- GİRİŞ

Anadolu Kültür Tarihinin sahip olduğu arkeolojik eserlerin nitelik açısından ayırt edilmeden değerlendirilmesi ve yorumlanması gerekmektedir. Sistemli kazı çalışmaları ile açığa çıkarılan eserler detaylı biçimde çalışılıp yorumlanırken kurtarma kazısı, kaçakçılık sonucu ele geçirme ya da bağış yoluyla müzelerimizde bulunan eserlerin büyük bir kısmı değerlendirilmemiştir. Günümüzde akademisyenlerin ve müze personelinin ortak çalışmalarıyla bu tip çalışmalar literatüre kazandırılmaktadır. Bunun sonucu olarak Anadolu Coğrafyasındaki kültür ürünü çeşitliliği ve köken çalışmaları hakkında nitelikli değerlendirmeler yapılabilmektedir. Bu bağlamda Kayseri Müze Müdürlüğü talebimiz doğrultusunda eserleri çalışmamıza izin vermiştir. Eserler fotoğraflanıp ölçüleri alındıktan sonra tanımlanmış ve değerlendirmede kullanılmak üzere benzer örnekler için literatür taraması yapılmıştır. Çalışmalar sonucunda eserlerin bir kısmının tanrı-tanrıça betimleri bir kısmının ise bireysel olarak adlandırabileceğimiz serbest heykellere ait parçalar olduğu tespit edilmiştir. Bu çalışma ile hem bölgenin antik dönem heykel sanatı niteliği hem de kültürleri hakkında bir öneri sunulabilmektedir.

2- KAYSERİ MÜZESİ'NDEN MERMER HEYKEL PARÇALARI

1 Numaralı Heykel Parçası

Ölçüler: Yükseklik: 77cm, Genişlik: 38 cm, Derinlik: 27 cm.
Cinsi: Orta gözenekli beyaz mermer.

Anatomik boyutlara uygun olarak yapıldığı anlaşılan kadın heykeli iki ana parça ve irili ufaklı iki küçük parçadan oluşmaktadır. Baş kısmı, bacakların dizden aşağısı kırık ve eksiktir.

Ayakta, giyimli bir kadına ait heykel parçasının bir bacağının yere sabit bastığı diğer bacağının da yana açılarak ileriye doğru atıldığı mevcut parçalardan anlaşılmaktadır (Figür 1). Eserde duruş ile bağlantılı olarak kalçada oluşan dışa doğru taşma görülmektedir. Eser iki parça olmasına rağmen duruşa bağlı olarak oluşan "S" hareketi fark edilmektedir. Kollar dirseklerden kıvrılarak göğüs üzerine götürülmüştür. Sol kol çeneye doğru uzanan sağ kolu alttan desteklemektedir. Figür olasılıkla chiton ve himation ile betimlenmiştir. Ancak genellikle chiton detaylarını görebildiğimiz yaka ve eteğin ayaklar üzerine düşen kumaş kıvrımları, eserdeki aşınmalar ve eksiklikler nedeniyle net olarak belirlenmemektedir. Gövdenin tamamı orta kalınlıkta bir kumaştan olduğu anlaşılan himation ile sarılmıştır. Eserin arka kısmında himation kıvrımları çizgisel bir şekilde ve yüzeysel olarak işlenmiştir (Figür 2).

Heykel parçasında, gövde kollar da dâhil olmak üzere himationa sarılmıştır. Sol kol dirsekten kıvrılarak karın üzerine doğru, sağ kol ise dirsek kısmı sol el üzerine gelecek şekilde kıvrılarak yukarıya doğru yönlendirilmiştir. Himation kumaşı detayları üst gövdedeki aşınmalar nedeniyle net değildir. Bununla birlikte köprücük kemiği üzerinden göğüslere doğru inen bölümde ve sol kol üzerinde yüzeysel kumaş katlanmaları fark edilmektedir. Alt gövdede himation kumaşı kıvrımları daha belirgindir. Her iki yana dökülen

kumaş kıvrımları kolların hareketine ve himationun sarılışına uygun şekilde aşağıya indirilmiştir. Sağ omuz üzerinden atılan kumaş yığını sol arkaya ve yan profile doğru belirgin şekilde indirilmiştir (Figür 3). Sağ profilde ise sol kola dolanmış himation kumaşı kalın bir tomar halinde aşağıya doğru indirilmiştir (Figür 4). Bu kalın kumaş kütesinin yüzeyi dalgalı hatlarda işlenerek hem kumaşa hareket kazandırılmıştır. Cepheden bakıldığında, himation kumaşının sağ kalça üzerinden hareketli olan sol bacağa doğru verev bir kıvrım yaptığı görülmektedir. Karın üzerinde birbirini takip eden yay biçimli kıvrım çanakları himationun sarılma biçimi ve hareketle uyumludur. Kıvrımların takip edilebilen belirgin yapısı kumaşın kalın dokusunu vurgulamaktadır. Kıvrımlar matkap kullanılmadan yumuşak kenarlar oluşturarak yapılmıştır.

Eser duruş pozisyonu ile Hellenistik Dönemin "Pudicitia" tipinde yapılmış kadın heykellerine benzemektedir. (Figür 5-6) (Aybek, 2009: 40, dipnot: 105, Şahin, 2000: 60, Dinç, 2015: 47. Ayrıca bkz. Chmonard, 1922, Bieber, 1977: pl. 96, fig. 584, Aybek, 2009: 40). Pudicitia tipi Hellenistik Dönemde genellikle yas göstergesi olarak kullanılmakla birlikte zaman içinde özellikle Roma Döneminde imparatorluk kadınları tarafından tercih edilen, iyi bir eş, anne ve namuslu bir kadın imajını vurgulayan bir tip olmuştur (Figür 7-8) (Murer 2012: 67,68; Fejfer, 2008: 342. Pudicitia tipi yanında Büyük Herculeum olarak adlandırılan heykel tipi de aynı amaç için kullanılmıştır). 1 numaralı kadın heykeli parçası duruşu ile Hellenistik Dönem özelliklerini yansıtmaktadır. Eserde görülen işçilik ve detaylandırmalar eserin tipolojisini anlamamıza olanak sağlayacak kadar iyidir, unutulmaması gereken nokta yerel üretimlerde ana model ile farklılıklar olabileceğidir. Örneğin eserin duruş pozisyonuna bağlı olarak kalçanın sağa doğru taşan yapısı Hellenistik dönem örnekleri kadar güçlü ve sert değildir. Tüm bu özellikler dikkate alındığında; eser için Geç Hellenistik Dönem ve az sonrası yapım tarihi olarak önerilebilir.

2 Numaralı Heykel Parçası

Ölçüler: Yükseklik: 151 cm, Genişlik: 50 cm, Derinlik: 28 cm.

Cinsi: Orta gözenekli beyaz mermer.

Eserin gövdesinin sağ üst kısmı ve dizlerin biraz aşağısından itibaren alt kısmı kırık ve eksiktir (Figür 9). Ayrıca gövdenin sol üst kısmında yoğun aşınmalar bulunmaktadır.

Eser chiton ve himation giymiş şekilde tasvir edilmiştir. Bir bacak yere sabit basarken diğer bacak yana doğru açılarak dizden hafifçe kırılmıştır. Üst gövdenin mevcut sol kısmından, kolun himation altında kaldığı ve dirsekten hafifçe kırılarak düz bir şekilde aşağıya indirildiği ve giysi kumaşını yukarıya çektiği anlaşılmaktadır (Figür 11). Eserin giysi kıvrımlarında yer yer şematik bir yapı görülmektedir. Himationun sarılması ve sol kısımda toplanması ile karın üzerinden başlayarak aşağıya doğru inen yay şeklindeki kıvrımlar oldukça sert verilmiştir. Ayrıca hareketli sağ bacak üzerindeki kıvrımların keskin ve şematik yapısı eserin ön kısmında görülen kıvrım yapısıyla zıtlık göstermektedir (Figür12). Sağ kısımda olasılıkla hareket nedeniyle kumaşta

oluşan gerilme ve bacak hatları vurgulanmaya çalışılmış ancak yapay bir görünüm verilmiştir. Bununla birlikte eserin duruş pozisyonu ile giysi kıvrımlarında kısmen uyum da görülmektedir. Bu uyumlu yapıyı, ağırlığın verildiği sol bacak ve dolayısıyla kalçanın dışa doğru taşması ile himation kıvrımlarının, kalça üzerinden yelpaze gibi açılarak hareketli bacağı doğru yönlendirilmesinde görmektediriz (Figür 9).

Klasik Dönem ile birlikte heykel sanatında görülen gelişme belirli tiplerin ortaya çıkmasına ve sevilerek kullanılmasına yol açmıştır. Kadın heykellerinde kökeni MÖ 4.yy sonu 3.yy başında ortaya çıkan Pudicitia ve Herculeum tipleri de bunlar arasındadır (Smith, 2002: 77, Dinç, 2015: 50, Aybek, 2009: 58, dipnot: 103). 2 numaralı kadın heykeli özellikle bir kolun gövdenin yan tarafına düz bir şekilde aşağıya indirilerek himation altından giysi kumaşını tutuş şekli "Küçük Herculeum" tipinde yapılmış kadın heykellerine benzemektedir (Figür 13-14). Ayrıca Roma Döneminde sıklıkla kullanılan tiplerden biri olan Pallatia Tipi kadın heykellerine de duruş ve himationun sarılış biçimiyle benzemektedir (Cristea, 2015: 142-143 fig.1).

2 numaralı kadın heykelinin Hellenistik kökenli bir modelden esinlendiği açıktır. Bununla birlikte yukarıda bahsettiğimiz stiller Hellenistik Dönemle sınırlı kalmayıp Roma Dönemi boyunca kullanılmıştır. Bu durumda eserin tarihlendirilmesi için giysi kıvrımlarının işleniş şekli ve düzenlenişi bizim için yol gösterici olmaktadır. Flaviuslar döneminde derinleşmeye başlayan kıvrımlarda (Bieber, 1962: 116), Antoninler Döneminde matkap yardımıyla oluşturulmuş kanallar ile ışık gölge etkisi artırıldığı için derin kıvrımlar görülmektedir (Bieber 1962: 119, İnan-Rosenbaum, 1966: 24). Severuslar Dönemi ve sonrasında derin, yoğun matkap işçiliği giysi kıvrımlarında yavaş yavaş azalır (Bieber, 1962: 123).

2 numaralı kadın heykeli giysi kıvrımları ön kısımda hareketle uyumlu bir düzen içinde verilmiştir. Büyük bir kısmı keski yardımıyla oluşturulduğu anlaşılan kıvrımların derinliği yok denecek kadar azdır. Sol bacak üzerinde himation altından çıkan chiton kıvrımlarında ise sütun yivlerini anımsatan düz, taranmış gibi aşağıya inen kıvrım parçaları görülmektedir. Eserin arka kısmında kıvrımlar keskin kenarlı ve düzensiz işlenmiştir. Ön kısımda görülen kıvrım yapısı daha özenlidir.

Eserin duruşunda görülen "S" yapısı da Hellenistik Dönem eserlerini anımsatmakla birlikte Hellenistik Dönem eserlerinde gördüğümüz kadar belirgin değildir. Eser Anadolu'da Geç Hellenistik Dönem'e tarihlenen en önemli tapınaklardan birisi olan Lagina Hekate Tapınağı frizleri ile karşılaştırıldığında duruşlarda ve kıvrım düzenlenişinde benzerlikler olmakla birlikte daha sert ve hareketsizdir (Altun, 2010, Baumeister, 2007).

2 numaralı kadın heykeli yukarıdaki karşılaştırmalar ışığında MS 1.yy'ın ikinci yarısı içinde değerlendirilebilir.

3 Numaralı Heykel Parçası

Ölçüler: Yükseklik: 83 cm, Genişlik: 42 cm, Derinlik: 22 cm.
Cinsi: Orta gözenekli beyaz mermer.

Giyimli kadın heykeline ait parçadır (Figür 15). Eserin üst kısmı ile dizlerinden hemen aşağısı kırık ve eksiktir. Arka kısım düz bir biçimde kırıktır (figür 16), plaka benzeri bu düz yapı eserin yüksek kabartma olabileceğini akla getirmekle birlikte üzerinde hiç bağlantı yuvasının olmaması sonradan kırıldığı olasılığını arttırmaktadır.

3 numaralı heykel parçasının büyük bölümü kırık ve eksik olmasına rağmen ayakta bir kadın heykeli olduğu anlaşılmaktadır. Ancak bacakların duruş pozisyonu anlaşılamamaktadır. Eserin sağ kalça kısmında fark edilen dışarıya doğru taşıma hareketi antik dönem heykel sanatında görmeye alışık olduğumuz bir bacağın yere sabit basarken diğer bacağın hareketli olduğu duruş pozisyonuna sahip olduğunu göstermektedir.

Eser yüzeyinde aşınmalar bulunmakla birlikte kıvrım ve kıyafet yapısı anlaşılabilir. Sol bacak üzerinde dizin hemen aşağısında görülen kıvrım yapısından ve kumaş katlarından çift giysi giydiği anlaşılmaktadır. Bacak arasında düz bir şekilde aşağıya inen kıvrım demeti üzerindeki kıvrımlar ince ve sık yapılmıştır, derinlikleri oldukça azdır. Kalçanın sağ tarafında giysinin bacaklar arasında toplanması sonucu oluşan yay biçimli kıvrımların yüzeyi aşınmıştır. Ancak geniş aralıklı ve ince oldukları mevcut bölümden anlaşılmaktadır. Sol bacağın yan tarafında görülen kıvrımlar aşağıya bakan üçgenler biçiminde ve yüksek işlenmiştir (Figür 17). Kumaşın kalınlığını ifade etmekle birlikte yapılış formunun keskin kenarlı bir üçgene benzemesi yapay bir görümün vermiştir. Bu iki kıvrım çanağı altında keski ile yapılmış çizgisel kıvrım parçaları da genel itibarıyla uyumsuz gözükmektedir. Baldırlar üzerinde görülen kıvrımların yapısı birbirinden farklıdır. Sol baldır üzerindeki ip gibi ince yapılırken, sağ baldır üzerindeki daha derin ve etli yapılmıştır. Bu durum kumaş yapısında bir zıtlık oluşturmakla birlikte etkileyici bir görünüm yerine yapay bir görüntü sağlamıştır.

Eserin buluntu yerinin bilinmemesi ve eksik parçaları yapım tarihi konusunda yorum yapmamızı zorlaştırmaktadır. Eserin geneline baktığımızda bacak arasındaki kıvrımların düzenlenişi ve kalçalar üzerinden göbeğe doğru yönlendirilmiş kıvrımlar figürün İsis ya da İsis rahibesi olabileceğini akla getirmektedir (Figür 18-19) (Çalık, 1997.: 131-132 ve 143-144, plt. 14a ve plt. 21a, Walters, 1988: pl. 12a, pl. 52b). Ayrıca giysi biçimi ve kıvrımların düzenlenişi ile Tarsus Müzesi'nden Nemesis (?) olabileceği düşünülen heykel parçasıyla benzerlikler göstermektedir (Dinç, 2016.: 88-89).

Bu örnekler 3 numaralı heykel parçası ile benzerdir ve genellikle MS 1.ve 2.yy'a tarihlendirilmişlerdir. Bizim değerlendirdiğimiz eserin kıvrım yapısı bu örnekler göre daha sade kalmaktadır, matkap işçiliği görülmemektedir. Bu

nedenle MS 1.yy'ın ilk yarısı içinde değerlendirmek mümkündür.

4 Numaralı Heykel Parçası

Ölçüler: Yükseklik: 54 cm, Genişlik: 52 cm, Derinlik: 6 cm.

Cinsi: Orta gözenekli beyaz mermer.

Giyimli kadın heykeline ait giysi parçasıdır. Sol profilde görülen yay biçimli kıvrımlar ile ön kısımda kalın bir parça halinde inen ve uç kısmı "S" yapan kıvrım parçası eserin orijinalinde çift giysili olduğunu göstermektedir. Etek yüzeyindeki kıvrımlar sütun yivleri gibi belirgin ve şematik yapılmıştır. Tek merkezden aşağıya yelpaze gibi açılan kıvrım parçalarının giysiye hareket kattığı ve olasılıkla duruş pozisyonu ile uyumlu olduğu söylenebilir.

Kıvrımların sert ve düzgün yapısı Roma İmparatorluk Dönemi içinde yapıldığına işaret etmekle birlikte kesin üretim tarihini belirtmek eldeki veriler ışığında zordur.

5 Numaralı Heykeli Parçası

Envanter Numarası: 74/48

Ölçüler: Yükseklik: 62 cm, Genişlik: 34 cm, Derinlik: 27 cm.

Cinsi: Orta gözenekli beyaz mermer

Çıplak erkek heykeli torsosudur (Figür 21). Baş, omuzlardan itibaren kollar, kasıklardan itibaren bacakları kırık ve eksiktir. Sol baldırın küçük bir kısmı koruna gelmiştir.

Çıplak olarak betimlenen figürün kas yapısı yumuşak hatlarla belli edilmiştir. Kasık çizgisi ise kasların yumuşaklığına ters bir şekilde belirgin bir hat ile vurgulanmıştır. Eserin geneline bakıldığında ön kısımda sola doğru bir "S" hareketi vardır. Bu durum arka kısımda kalçanın hareketinde de fark edilmektedir (Figür 22). Eserin vücut hatlarında görülen bu hareket Klasik Dönem'de Polykleitos'un özellikle atlet heykellerinde uyguladığı kontrapost duruşu yansıtmaktadır (Boysal, 1967: 45-46, Tobin, 1975). Bununla birlikte eserde görülen yumuşamış kas dokusu ile uzun vücut yapısı Lysippos'a atfedilen eserleri hatırlatmaktadır (Smith, 2002: 55, Özgan, 2016: 147-148). Eser genel duruşu itibarıyla atlet heykellerini anımsatır ancak sol omuz üzerinde görülen saç buklesi figürün kimliği hakkında öneri sunmamıza olanak sağlamaktadır. Bu şekilde çıplak ve saçları omuzlarına dökülmüş şekilde betimlemeyi Apollon ve Dionysos heykellerinde sıklıkla görmekteyiz (Figür 23-25). Bu eser de olasılıkla iki tanrıdan birisi için yapılmıştı.

Eserin yapım tarihi hakkında net verilerle konuşmak kazı buluntusu olmadığı için zordur. Figür duruşu ile Klasik Dönem'de başlayarak Roma İmparatorluk Dönemi de dâhil olmak üzere sıklıkla kullanılan bir duruşa sahiptir. Eser yüzeyinin parlatılmasına bile pürüzsüz bir şekilde yapılması, belirgin ancak sert bir yapıya sahip Klasik Dönem vurguları² Roma İmparatorluk Dönemi içinde Hadrian Klasisizmini anımsatmaktadır (Özgan, 2013: 174-177). 5 numaralı heykel parçası ayrıca Kilikya'dan bulunmuş, Dionysos ve Hermes olarak tanımlanmış heykel parçaları ile benzerdir. Bu benzerlikler omuz üzerine dökülen saç lülelerinde kasların

² Sırt çizgisinin derin ve vücudu ikiye bölmüş gibi verilen yapısı örnek olarak gösterilebilir.

işlenişinde ve "S" biçiminde verilen duruş pozisyonunda görülmektedir (Çalık, 1997.: 170-171, plt 37a-b, 173-174, plt. 39a, 190-191, plt. 50b; Tepebaş-Durugönül, 2013: 63-64). Yukarıda da belirttiğimiz üzere Tanrı Apollon, Dionysos ya da Hermes olarak şekillendirilen heykel parçası için eldeki örneklerle karşılaştırıldığında MS 2.yy üretim tarihi olarak önerilebilir.

6 Numaralı Heykel Parçası

Ölçüler: Yükseklik:22.5 cm, Genişlik: 16 cm, Derinlik: 17.5 cm.

Cinsi: Orta gözenekli beyaz mermer

Erkek heykeline ait baş parçasıdır. Saçın ön kısım detayları, burun kökü, göz çukurları ve çenenin bir kısmı belirgindir (Figür 25). Eserde saçların geri kalanının işlenmemesi ancak yüzeyinde kazıyıcı ve keski izlerinin bulunması parçanın tam bitirilmediğini ya da yeniden işlendiğini göstermektedir (Figür 26). Kulakların heliks kısmı yüzeyinde görülen düzleştirmeler eserin yeniden işlendiğini gösteren işaretlerden birisidir (Figür 27-28) (Prusac, 2011: 86-87)

Başın ön kısmında alın üzerindeki "virgül" biçimli saç tutamları Augustus (Iulius-Claudiuslar Dönemi) ve Traianus Dönemi erkek portrelerinde gördüğümüz saç işlenilişi hatırlatmaktadır (Özgan, 2013-I: 147-272-Özgan, 2013-II: 71-88.). Ayrıca MS 3.yy içine tarihlenen erkek portreleri ile benzerlikler gösterir. Örneğin Gordian III ve Gallienus portrelerinde görülen saç düzenlemesi ile benzerlikler gösterir (Kersauson, 1996: 458, Wegner, 1979: tafel 41a). Bu baş gibi yeniden işlendiği düşünülen ve Kayseri Müzesinde yer alan erkek başı İnan tarafından Geç Cumhuriyet Dönemine tarihlendirilmiştir (Figür 29-30) (İnan ve Rosenbaum, 1966: Plt. CLIX -1 no.284). Ancak Prusac başın Constantin Dönemine ait olabileceğini alın üzerindeki saç düzenlenişine dayanarak söylemektedir (Prusac, 2011: 92.). Eser olasılıkla MS 3.yy içinde yeniden düzenlenmiştir. Orijinalinin Augustus Dönemine ait olduğu alın üzerindeki saç tutamlarına dayanarak düşünülebilir. Augustus Döneminde daha uzun tutulan bu saç tutamlarının, parçanın yeniden ele alınırken dönem stiline uygun biçimde kısaltıldığı alın üzerindeki izlere ve saç çizgisinin düzgün verilmeyeşine dayanarak söylenebilir.

3- DEĞERLENDİRME VE SONUÇ

Kayseri Müzesinde bulunan heykel parçaları tek bir merkezden gelmemiştir, bir kısmının buluntu yeri satın alma olduğu için bilinmemektedir. Bununla birlikte eserlerin kaliteli işçiliği, stil özellikleri literatüre eklenmesi gereken örnekler olduğunu göstermektedir. İleride yapılacak çalışmalar ile benzer örneklerin bulunması durumunda bölgesel özellikleri tanımlayabilecek nitelikte eserlerdir. Eserlerin az sayısına rağmen gösterdikleri çeşitlilik antik dönem heykel sanatı stilistik değerlendirmesi açısından önemlidir.

Bir ve iki numaralı kadın heykeli parçaları antik dönem heykel sanatında Pudicitia ve Herculaneum tipi olarak adlandırılan, uzun bir süre kadın heykellerinde tercih edilen tiplerde yapılmışlardır. Bu kadar bilinen tiplerin tercih edilmesi şaşırtıcı olmamakla birlikte duruş ve işçiliğin

kalitesinin de belirtilen tipte yapılmış örneklerle benzerlikleri bölgedeki heykel işçiliğinin kalitesini göstermektedir. İthal olma olasılığı göz önüne alındığında ise tercih edilen heykel stillerinin bölgede bilindiğini göstermektedir.

3 ve 4 numaralı kadın heykeli parçaları stil ve tarih açısından belirgin işaretler sunmamaktadır. Bununla birlikte olasılıkla Roma İmparatorluk Dönemi'nde üretilmiş olan bu iki parçadan özellikle 3 numaralı kadın heykeli parçasının giysi düzenlenişinin İsis ve İsis rahibesi heykellerine benzemesi hem bölgenin heykel stil çeşitliliğini hem de kültürleri hakkında öneri sunmamıza olanak sağladığı için önemli bir parçadır.

5 numaralı erkek heykeli parçasının, 1 ve 2 numaralı kadın heykeli parçaları gibi Klasik Dönemden itibaren görülmeye başlanan duruş pozisyonunda yapıldığı anlaşılmaktadır. Atlet ve Tanrı heykelleri için tercih edilen bu tipte bizim eserimizin omuz kısmında görülen saç tutamı parçası eserin orijinalinde bir tanrı heykeline ait olabileceğini göstermektedir. Bu eser de 3 numaralı kadın heykeli parçası gibi bölgedeki kültler hakkında öneri sunmamızı sağlayacak ve ilerleyen dönemde bulunabilecek benzer örnekler için bir kaynak olabilecek niteliktedir.

6 numaralı erkek heykeli parçası hem bölgede geç dönemdeki hareketliliği hem de heykel üretimi olabileceğini göstermektedir.

Bu makalede ele alınan parçalara dayanarak bölgede MÖ 1.yy'dan MS 3.yy sonlarına kadar heykel stillerinin takip edilebileceğini söyleyebiliriz. Bu parçalar yerel bir üretimi kanıtlamakla birlikte bölgede anıtsal yapıların ve villa gibi kişisel konutların varlığının işareti olarak kabul edilebilir. Ayrıca İsis kültü ile ilgili ileride gelebilecek olan veriler elimizdeki parça ile desteklenebilir. Bunun yanında Apollon ya da Dionysos'a tapınım yapıldığı söylenebilir. Bu parçaların en önemli özelliği daha öncede belirttiğimiz üzere sonraki çalışmalar için bir kaynak olabileceği ve bölgede zengin bir heykel çeşitliliğini göstermesidir.

KAYNAKÇA

- Altun, Ö. (2010). *Lagina Hekate Kutsal Alanından Bulunmuş Heykel Parçaları*, Selçuk Üniversitesi Sosyal Bilimler Enstitüsü Arkeoloji Ana Bilim Dalı Klasik Arkeoloji Bilim Dalı (Yayınlanmamış Yüksek Lisans Tezi).
- Aybek, S. (2009). *Metropolis İonia I Heykel, Metropolis'te Hellenistik ve Roma Dönemi Heykeltıraşlığı*, Homer Kitabevi, İstanbul.
- Aurenhammer, M. (1990). *Die Skulpturen von Ephesos: Idealplastik*, Forschungen in Ephesos.
- Baumeister, P. (2007). *Der Fries Des Hekateion Von Lagina- Neue Untersuchungen zu Monument und Kontext*, Byzas 6, Ege Yayınları, İstanbul.
- Bieber, M. (1977). *Ancient Copies Contributions to The History of Greek and Roman*, New York University Press, New York.,
- Boysal, Y. (1967). *GreK Klasik Devir Heykeltıraşlığı*, Ankara
- Chamonard, J. (1922). "Le quartier du Théâtre, Exploration archéologique de Délos", Fasc.VIII, Paris.
- Çalık, A. (1997). "*Roman Imperial Sculpture from Cilicia*" (yayınlanmamış Doktora Tezi, University of London-King's College).
- Dinç, M. (2015). "Manisa Müzesi'ndeki Hellenistik - Roma Dönemi Heykelleri", Manisa Müzesi Heykeltıraşlık Eserleri, Mersin Üniversitesi Kilikia Arkeolojisini Araştırma Merkezi (Kaam) Yayınları - 3.
- Dinç, M. (2016). "Tarsus Müzesi'ndeki Hellenistik-Roma Dönemi Tanrıça ve Kadın Heykelleri", Tarsus Müzesi Taş Eserleri-Heykeltıraşlık ve Mimari Plastik Eserler Mersin Üniversitesi Kilikia Arkeolojisini Araştırma Merkezi (Kaam) Yayınları - 5.
- Fejfer, J. (2008). *Roman Portraits in Context*, Walter de Gruyter, Berlin New York.
- İnan, J. ve Rosenbaum, E. (1966). *Roman and Early Byzantine Portrait Sculpture in Asia Minor*, London.
- Kersauson, K. (1996). *Catalogue des Portraits Romains*, Tome II, Paris.
- Linfert, A. (1976). *Kunstzentren hellenistischer Zeit. Studien an weiblichen Gewandfiguren*, Wiesbaden.
- Murer C. (2012). "Römische Bürgerinnenbild zwischen Idealität und Individualität: Funktionswandel frühkaiserzeitlicher Ehrenmonumente in Italien", Bulletin ASAC-SAKA 2012, 67-71.
- Özgan, R. (2013). *Roma Portre Sanatı I*, Ege Yayınları, İstanbul.
- Özgan, R. (2013). *Roma Portre Sanatı II*, Ege Yayınları, İstanbul.
- Özgan, R. (2016). *Hellenistik Devir Heykeltıraşlığı I*, Arkeoloji ve Sanat Yayınları, İstanbul.
- Prusac, M. (2011). *From Face to Face, Recarving of Roman Portraits and the Late Antique Portrait Arts*, Leiden-Boston.
- Smith, R. R. R. (2002). *Hellenistik Heykel* (çev. Aysin Yoltar Yıldırım), Homer Kitabevi, İstanbul.
- Şahin, M. (2000). *Miletapolis kökenli Mezar Stelleri ve Adak Levhaları*, TTK, Ankara.
- Tepebaşı, U-Durugönül, S. (2013). "Arkaik - Roma Dönemi Heykeltıraşlık Eserlerinin Kataloğu ve Değerlendirilmesi", Silifke Müzesi Taş Eserler Kataloğu, Heykeltıraşlık ve Mimari Plastik Eserler, Mersin Üniversitesi Kilikia Arkeolojisini Araştırma Merkezi (Kaam) Yayınları - 2, Pitura Mersin Kitaplığı-3.
- Tobin, R. (1975). "The Canon of Polykleitos" *American Journal of Archaeology*, 79(4), 307-321. doi:10.2307/503064
- Walters, E. (1988). "Attic Grave Reliefs That Represent Women in the Dress of Isis", *Hesperia Supplements*, 22, 1-188. doi:10.2307/1353990
- Wegner, M. (1979). *Gordianus III bis Carinus (Das römische Herrscherbild, 3.3)*, Berlin

EXTENDED ABSTRACT

Introduction

Kayseri has a long-established historical background. It is one of the important headquarters points especially in the Roman Period. Cultural activities in the city continued for a long time without interruption. The cultural products in Kayseri have a unique structure as well as a style unity in their history. Local effects are clearly seen especially in sarcophagi dating to the Roman imperial period. The sculpture pieces we consider here are also important for Kayseri's cultural development. The art of sculpture in ancient times was not only aesthetic. People used visual arts to convey their beliefs, political views, and sometimes implicit statements.

The sculptures that form the subject of this article also carry the cultural features of the period they belong to. It should not be ignored by saying only a small piece, sometimes it tells the belief and the period of the culture that it belongs to the expressions it carries on a very small archaeological piece. The important thing is to study each culture product knowing that it once meant something to someone. Then the results appear more clearly. Among the sculptures pieces of men and women, there are those that will enable us to learn about their religious beliefs. In ancient times, we can have an idea about the gods believed by Kayseri people. This will be a resource for sculptures and worship areas that will be found further.

Sculpture pieces not only provide information about the cultural structure of the ancient period, but also provide information about the art style of the period. Although some of the artifacts we work with are small pieces, what kind of stance and style they have in the whole is understandable quality. On the artifacts are observed attentive workmanship both in the processing of folds of clothes and in the positioning of postures. . This situation played an important role in comparison with similar examples of known history and in the evaluation of the works. It also showed the standards and quality of sculpting works in the region.

Method

Primarily was obtained the necessary permissions from the Kayseri museum for the study of artifacts. Then the pieces of sculptures were photographed and their main dimensions taken. Inventory information was obtained about how and from where the artifacts were brought from Kayseri museum. After the works were grouped within themselves, their definitions were made. A literature searching was made to date the pieces of sculptures and similar examples were found, and a history proposal was presented by making comparisons.

While comparing the works with similar examples, attention was paid to standing positions and clothing structures. It was tried to determine which iconography the sculptures were made by influencing them.

Results and Discussion

The sculptures found in the Kayseri Museum and evaluated by us were not found as a result of archaeological excavations. This situation brought some difficulties for the dating the artifacts. However, the quality workmanship of the works allowed us to compare with similar examples. In addition to dating the works, their styles and the periodic features they carry were also compared with similar examples. As a result of comparisons, A sculpture style that can be traced until 1st century BC and AD the end of the 3rd century has been determined.

The sculpture pieces have a high quality workmanship. This enabled us to easily determine the details of the garment, how they would have a standing position if they were in the whole situation while evaluating the pieces. In addition, pieces belonging to god and goddess statue were identified among the works. When the parts were evaluated, it was determined that they might be related to the worship of Apollo, Dionysos and Issis cults in the region.

In addition to those exhibiting cultural features, there are independent sculptures that cannot be combined with any character. The sculptures in this group were probably used for aesthetic purposes for decoration. This situation can be accepted as a sign of the monumental buildings decorated with sculptures in the region and the houses such as villas, which were frequently preferred during the Roman period.

Recommendations

The sculptures in the Kayseri Museum that form the subject of our study are important in terms of providing information about the ancient sculpture art of the region. They can be used as a resource for dating the future works and determining the style features. For this reason, it will be useful to bring the pieces we work with into the literature for a better understanding of the future works and regional sculpture.

Figürler



Figür 1: 1 Numaralı Kadın Heykeli Parçası, ön cephe.



Figür 2: 1 Numaralı Kadın Heykeli Parçası, arka cephe.



Figür 3: 1 Numaralı Kadın Heykeli Parçası, sol profil.



Figür 4: 1 Numaralı Kadın Heykeli Parçası, sağ profil.



Figür 5: Klasik Dönem Pudicitia tipi, Ağlayan Kadınlar Lahdi (Boysal, 1967: Res. 103a).



Figür 6: Hellenistik Dönem Pudicitia Tipi örneği, Delos. (Boardman, 2002: 113).



Figür 7: Pudicitia tipi, Helenistik Dönem orijinalinin Roma Kopyası (Bieber, 1977:Pl. 103, 618).



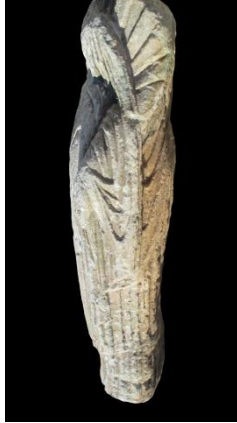
Figür 8: Pudicitia tipi, Roma Dönemi (Bieber, 1977: Pl. 103, 620).



Figür 9: 2 numaralı Kadın Heykeli



Figür 10: 2 numaralı Kadın Heykeli, arka kısım.



Figür 11: 2 numaralı Kadın Heykeli, sol profil.



Figür 12: 2 numaralı Kadın Heykeli, sağ profil.



Figür 13: Küçük Herculaneum'lu kadın heykeli (Smith, 2002: figür 89).



Figür 14: Bergama'dan Herculaneum tipinde yapılmış kadın heykeli (Linfert, 1976: taf. 66 fig. 362).



Figür 15: 3 numaralı Kadın Heykeli parçası.



Figür 16: 3 numaralı Kadın Heykeli parçası, arka kısım.



Figür 17: 3 numaralı Kadın Heykeli parçası, sol profil.



Figür 18: İsis. Tunus Bardo Museum C982 (Walters, 1988: Pl. 52b).



Figür 19: İsis örneği, Herakleion Museum 314 (Walters, 1988: pl.12a).



Figür 20: 4 Numaralı Kadın Heykeli Giysi Parçası



Figür 21: 1 Numaralı Erkek Heykeli Torsosu.



Figür 22: 1 Numaralı Erkek Heykeli Torsosu, arkası.



Figür 23: Apollon, Efes Müzesi, (Aurenhammer, 1990: taf.11a, Nr.12).



Figür 24: Apollon, İstanbul Arkeoloji Müzesi, (Aurenhammer, 1990: taf.15, Nr.15).



Figür 25: Dionysos, Selçuk Müzesi,
(Aurenhammer, 1990: taf.28a, Nr.41).



Figür 26: 2 Numara Erkek Heykeli Başı



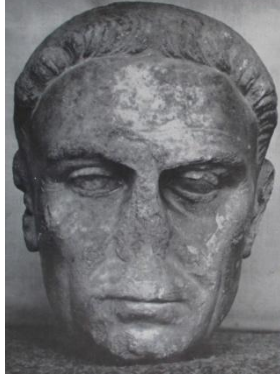
Figür 27: 2 Numara Erkek Heykeli Başı, arka kısım.



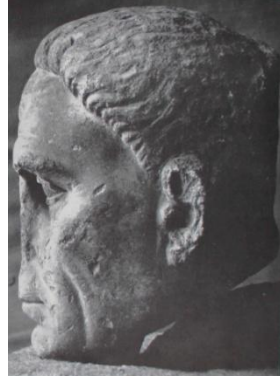
Figür 28: 2 Numara Erkek Heykeli Başı, sağ profil.



Figür 28: 2 Numara Erkek Heykeli Başı, sol profil.



Figür 29: Kayseri Müzesi, (İnan ve Rosenbaum, 1966: Plt. CLIX ,1 no.284).



Figür 30: Kayseri Müzesi, (İnan ve Rosenbaum, 1966: Plt. CLIX 2 no.284).