

# SON BULGULAR IŞIĞINDA ESKİŞEHİR İLİNİN EN ESKİ KÜLTÜR VARLIKLARINA GENEL BİR BAKIŞ

Gizem KARTAL<sup>1</sup>

## Özet

Anadolu yarımadası hemen her dönemde insanlar için oldukça önemli bir kara parçası olmuştur. Anadolu'nun bu kadar popüler olmasında hiç kuşkusuz yaşamaya olanak sağlayan besin kaynakları ile yerleşime uygun iklim koşulları önemli rol oynayan iki temel unsur olarak karşımıza çıkmaktadır. Anadolu uygun yaşam koşulları ve besin kaynakları nedeniyle insanlar tarafından tarih öncesi çağlar boyunca da uzun süreli iskân edilmiştir. Bu iskândan arta kalan kültür varlıkları kazı ve yüzey araştırması yöntemleri ile gün ışığına çıkarılmakta ve uzmanlar tarafından dönemlerin/çağların anlaşılıp yorumlanmasında büyük katkı sağlamaktadır. Dönem koşullarının sonraki kuşaklara aktarılabilmesi için en önemli araç olan yazının henüz keşfedilmediği bu çağlar hakkında bilgi, yalnızca insanın geride bıraktığı maddi kültür varlıklarında saklıdır. Özellikle bu çağlardan en eskisi olan Paleolitik Çağ açısından, insanın yaşamını sürdürebilmesi için ürettiği ve kullandığı yontmataş ürünler doğru okunduğunda ve yorumlandığında pek çok bilinmezi olan bir çağın aydınlatılmasında önemli katkılar sağlar. Son yıllarda Anadolu'da Paleolitik'in araştırılması için hâlihazırda yürütülen kazı çalışmalarına ek olarak çok sayıda yüzey araştırması projesine başlanmıştır. Bu çalışmalardan elde edilen her bir veri Anadolu Paleolitik'inin kapsamlı bir şekilde ortaya konması açısından oldukça önemli sonuçlar vermektedir. 2017 yılında Prof. Dr. Metin Kartal tarafından başlatılan "Eskişehir İli Tarih Öncesi Arkeolojisi Yüzey Araştırması" projesi, Anadolu Paleolitik Çağ kronolojisi açısından oldukça önemli buluntular ve sonuçlar ortaya koyarak yeni buluntu alanlarının tespitine olanak vermiştir. Bu buluntu alanlarından ele geçen buluntular Eskişehir tarihinin en eski kültür varlıkları olmaları dolayısıyla

---

<sup>1</sup> Dr. Öğretim Üyesi, Ankara Üniversitesi, Dil ve Tarih-Coğrafya Fakültesi, Arkeoloji Bölümü, Tarih Öncesi Arkeolojisi Anabilim Dalı, gkartal@ankara.edu.tr, <https://orcid.org/0000-0002-5080-7772>.

*oldukça önemli buluntulardır. Şimdilik araştırılan alanlar dâhilinde pek çok farklı alandan Paleolitik Çağ'a ait çok sayıda buluntu ve hammadde kaynağı tespit edilmiştir. Yapılan araştırmalar sonucunda Eskişehir'in Alt ve Orta Paleolitik Dönem'de prehistorik insanlar tarafından iskân edildiği anlaşılmıştır. Ayrıca Paleolitik Çağ'ın son evresine ait buluntular da tespit edilmiştir. Eskişehir'in prehistorik insanlar tarafından tercih edilme sebeplerinin başında yaşamlarını sürdürmede temel unsur olan aletlerini üretebilmek için gerekli olan hammaddenin bol ve kaliteli olması ve bölgede pek çok alanda yoğun bir şekilde bulunması gelmektedir.*

**Anahtar Kelimeler:** Eskişehir, tarih öncesi, yüzey araştırması, Paleolitik, yontmataş

## **A General Overview of the Oldest Cultural Assets of Eskişehir Province in Light of the Latest Finds**

### **Abstract**

*The Anatolian peninsula has been a very important land for human populations in almost every period. Undoubtedly, food sources that allow habitation in Anatolia and climate conditions suitable for settlement are two main factors that have played an important role in making Anatolia so popular. As a result of its suitable living conditions and food sources Anatolia was inhabited for a long period of time through prehistory. The cultural assets remaining from this settlement are brought to light through excavation and survey and make a great contribution to the understanding and interpretation of these periods by experts. Information about these periods when writing, which is the most important tool for transferring the conditions of the period to following generations, had not yet been discovered, is restricted to the material cultural assets left behind by humans. Especially in relation to the oldest of these ages, the Palaeolithic, chipped stone artefacts produced and used in order to sustain the life of human beings, when read and interpreted correctly, make an important contribution to illuminating an era with many peculiarities. In recent years, in addition to the excavations currently being carried out to investigate the Palaeolithic period in Anatolia, many survey research projects have been initiated. The data obtained from these studies gives very important results in terms of a comprehensive explanation of the Anatolian Palaeolithic. The "Eskişehir Prehistoric Archaeology Survey" project initiated by Prof. Dr. Metin Kartal in 2017 has produced important finds and results relating to the chronology of the Anatolian Palaeolithic, allowing the detection of new sites. The finds obtained from these sites are very important, since they are the oldest cultural assets in Eskişehir's history. For now, a large number of finds and raw material sources belonging to the Palaeolithic Age have been identified from many different areas. As a result of the research, it is understood that Eskişehir was settled by prehistoric people in the Lower and Middle Palaeolithic Period. In addition, finds belonging*

*to the last phase of the Paleolithic Age were also identified. The primary reason for the preference of prehistoric people for Eskişehir is the abundance and quality in many areas in the region of the raw materials required to produce the tools that were the main element in maintaining their lives.*

**Keywords:** *Eskişehir, prehistory, survey, Palaeolithic, chipped stone*

## 1. Giriş

Yüzey araştırması; potansiyel arkeolojik alanları dolaşmak ve bir arkeolojik alanın planı hakkında fikir sahibi olabilmek için mimari kalıntı ya da nesnelerin yoğunluğunu kayıt altına almayı içermektedir (Renfrew ve Bahn, 2017, s.130). Bölgesel araştırmalar ile bütün bir coğrafyanın incelenmesi arkeolojik arazi çalışmalarının önemli bir parçası olmuştur (Renfrew ve Bahn, 2017, s.73). Kazıların yüksek maliyeti ve tahrip edici etkilerini giderek daha çok fark eden arkeologlar için yüzey araştırmaları önem kazanmıştır (Renfrew ve Bahn, 2017, s.73). Bu yöntem arkeologlar tarafından son yıllarda oldukça etkin bir şekilde kullanılmış ve tarih öncesi arkeolojisi alanında özellikle Paleolitik Çağ'da yerleşim görmüş alanların tespit edilmesine, insan hareketliliklerinin anlaşılabilmesine ve geniş tabanlı yorumlanabilmesine olanak sağlamıştır.

Konargöçer bir yaşam biçimi ve avcı-toplayıcı bir ekonomiye sahip insanların maddi kültür kalıntılarının tespitinde ve Anadolu'daki izlerinin sürülebilmesinde uzun soluklu kazılara nazaran yüzey araştırmaları çok daha kısa bir sürede, daha geniş ve farklı coğrafyalarda bu amaçlara ulaşılabilmesini sağlamaktadır. Yüzey araştırmaları sayesinde araştırılan alanın potansiyeli saptanarak iskân görüp görmediğinin tespit edilmesi hem kültür envanteri açısından hem de alanda yapılması planlanan kazı çalışmaları açısından son derece önemlidir. Anadolu'da çeşitli illerde yürütülen yüzey araştırmalardan elde edilen önemli verilerin araştırılmamış diğer alanlarla olası etkileşim, benzerlik ya da farklılıklarının ortaya konması Paleolitik Çağ'ın bütünlük içinde algılanabilmesi için oldukça önemlidir. Bu

bağlamda tamamlanmış, halen devam ettirilen ya da yapılması planlanan her araştırma projesi; kültür varlıklarının tespitine, karşılaştırmaların yapılmasına ve sistemli çalışmalarla Anadolu'nun tamamının taranmasına büyük katkı sağlamaktadır. Araştırmacılar bu amaçlarla Anadolu'nun araştırılmamış alanlarını araştırarak ya da duayen hocalarımız tarafından tespit edilmiş, araştırılmış, potansiyeli bilinen ancak bir daha hiçbir çalışma yapılmamış alanları tercih ederek alanın hem arkeolojik açıdan tanınmasını hem de yeni yöntemlerle veri elde edilmesini olanaklı hale getirmektedirler. Böylesi yaklaşımlar sadece yüzey araştırmaları için değil kazılar için de uygulanmaktadır. Hem yüzey araştırması hem de kazı yöntemleriyle bilinen alanlarda yeni yöntemlerle çalışmalar yürütülmesi ya da hiç bilinmeyen alanların çalışılması arkeoloji disiplininin veri elde etme ve bu verileri yorumlama yollarının başında gelmektedir. Oldukça zor şartlar altında yürütülen bu projelerin her biri gerçekten çok kıymetlidir.

Eskişehir'de yukarıda açıklanan amaçların temel alındığı yüzey araştırması projesi 2017 yılında Prof. Dr. Metin Kartal başkanlığında başlatılmıştır. 2018 ve 2019 yıllarında da yürütülen çalışmalar kapsamında Eskişehir'in en eski kültür varlıklarının belirlenmesi, tanımlanması ve bir kısmının envanter kaydı yapılarak müzede koruma altına alınması, hatta bazı buluntu alanlarının sit alanı kapsamına alınması sağlanmıştır. Eskişehir'in araştırma alanı olarak seçilmesinde yakın konumdaki bölgelerde yürütülen çalışmalar ve bu çalışmalardan elde edilen sonuçlar oldukça etkili olmuştur. Bu çerçevede ilk olarak yine aynı araştırmacı tarafından daha önceki yıllarda yürütülen ve tamamlanan Sakarya İli Tarih Öncesi Arkeolojisi Yüzey Araştırması'ndan elde edilen sonuçlar dikkate değerdir. Buradan elde edilen önemli veriler Sakarya'nın en erken buluntularının tespitine ve bunların bir kısmının müzede sergilenmesine katkı sağlarken (Kartal, Erbil ve Özturan, 2018) Sakarya'ya yakın konumda olan diğer illerin potansiyellerinin belirlenebilmesi amacıyla araştırılması ve bölgeler arası karşılaştırmaların yapılması gereğini de gündeme getirmiştir (Kartal, Erbil ve Kartal, 2019). Önceden Tarih Öncesi Arkeolojisi

alanında her zaman “az araştırılmış bölge” olarak ifade edilen ancak son yıllarda yapılan sistematik çalışmalarla bu imajı değiştirilen Ege Bölgesi, araştırıldıkça Anadolu’da Paleolitik Çağ’ın izlerinin hemen her bölgede, ilde sürülebildiğini göstermiştir. Eskişehir’in sınır komşusu olan Kütahya’da yapılan kurtarma kazılarında Paleolitik Çağ’a ait önemli buluntular ele geçmiştir (Dinçer, 2015). Eskişehir’in bir diğer sınır komşusu Afyonkarahisar’dan ele geçen Paleolitik Çağ’a ait bir buluntu da oldukça önemlidir (Taşkıran ve Taşkıran, 2011). Araştırmacıların Anadolu açısından son yılların en büyük Paleolitik keşfi olarak adlandırdıkları Uşak-Sürmecik Açık Hava Buluntu Yeri de hem Ege hem Anadolu açısından oldukça önemli buluntulara ev sahipliği yapmaktadır (Taşkıran, 2017; Söyler vd., 2018). Son yıllarda öne çıkan buluntu alanlarından biri olan Denizli’de yürütülen Paleolitik Çağ Yüzey Araştırması projesinden de çok sayıda önemli buluntu elde edilmiştir (Özçelik, Kartal ve Fındık, 2016; Özçelik, Vialet ve Bulut, 2017; Özçelik ve Bulut, 2018; Özçelik vd., 2019; Özçelik, Bulut, Tunçel, Erbil ve Mutlu, 2020).

## 2. Yöntem ve Kapsam

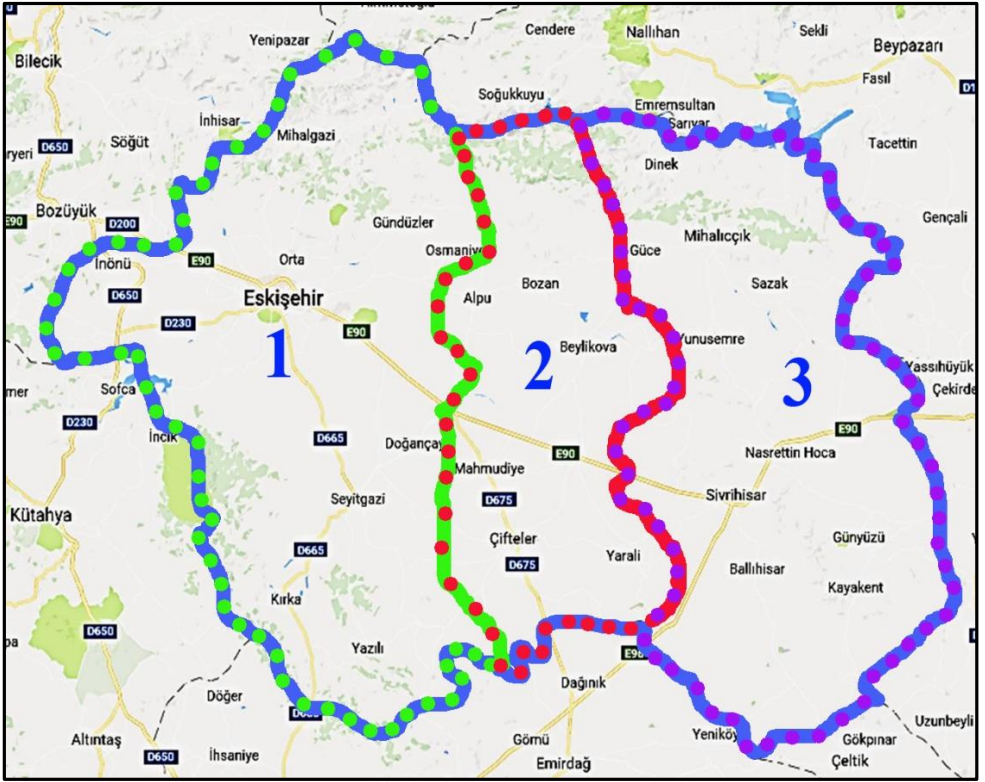
Eskişehir il sınırları içinde 14 ilçe ve her ilçe sınırları içinde yer alan çok sayıda köy ve mahalle bulunmaktadır (Görsel 1). Alanda sistemli bir tarama yapılabilmesi amacıyla öncelikle Eskişehir’in batısı, ortası ve doğusunda yer alan ilçeler gruplandırılmış ve ilk sezonda batıda yer alan ilçeler kendi içlerinde sıralanarak araştırılmıştır (Görsel 2). Bu sıralamanın alana çıkılmadan önce detaylı bir şekilde planlanması zaman ve yakıt tasarrufu açısından oldukça önemlidir. İlk gidilecek ilçenin seçimi, o ilçede taranacak köy ve mahallelerin doğru bir rota ile belirlenmesi kısıtlı zamana ve bütçeye sahip ekip üyelerine bu kısıtlı imkânları doğru kullanabilme olanağı sunmaktadır. Şunu da belirtmek gerekir ki harita üzerinde yapılan planlamalar bazen arazinin yapısı ve buluntuların yoğunluğu nedeniyle değişebilmekte ve o gün için yapılacak çalışmaların seyrini değiştirebilmektedir. Ancak yine de eldeki ayrıntılı ve belli sistemle oluşturulmuş planlamalar sayesinde

böylesi umulmadık durumların üstesinden gelebilmek ya da planları var olan duruma göre tekrar düzenleyebilmek mümkün olabilmektedir. Bu bağlamda Eskişehir’de yürütölen arařtırmalar da bu çerçevede her sezon farklı ilçelerdeki alanların taranması sistemiyle gerekleřtirilmiřtir. İleride yapılacak alıřmalar iin taranacak diđer ilçelerin planlaması da bu mantıkla yapılmıřtır. Ancak taraması tamamlanan bazı ilçelerin büyük olmaları ve ok sayıda buluntuya rastlanması sebebiyle ilin tamamının alıřılmasının ardından gerek duyulan böylesi alanların tekrar taranması da planlar dâhilindedir.



*Görsel 1.* Eskişehir ilçeleri

Kaynak: (Wikipedia, b.t.)



Görsel 2. Yüzeysel Araştırma Planlaması

Kaynak: Eskişehir Tarih Öncesi Arkeolojisi Yüzeysel Araştırması Arşivi

Araştırmanın ilk sezonu olan 2017 yılında yapılan araştırma kapsamında İnönü, Mihalgazi, Sarıcakaya ve Seyitgazi ilçeleri ile Alpu ilçesinin kuzeyinde yer alan iki mağara araştırılmıştır. Araştırılan bu ilçelerden toplamda 25 adet buluntu alanı tespit edilmiştir (Kartal vd., 2019, s. 2). İlçelere bağlı mahallerde bulunan araziler yürünerek taranmış, arkeolojik verilerin bulunduğu alanların GPS ile koordinatları alınarak uydu görüntülerine işlenmiş ve alan detaylandırılarak fotoğraflanmıştır. Ayrıca ele geçen materyaller nitelik ve görsel açıdan belgelenerek gerekli olanların çizimleri yapılmıştır (Kartal vd., 2019, s. 3).

2018 yılında yürütölen alıřmalar; Han, Mahmudiye, ifteler ilçeleri ve daha önceki yıl arařtırmasına bařlanan Alpu ilçesinin tamamı ile Beylikova ilçesinin bir kısmında gerekleřtirilmiřtir. Son olarak arařtırma alanları iinde Odunpazarı'ndan Alpu'ya doęru giderken Odunpazarı'na ait Sevin ve Aęapınar mahalleleri arası ile Sivrihisar ilçesinin yalnızca Karakaya Mahallesi'nde küük aplı alıřmalar yapılmıřtır. Arařtırma sonucunda Paleolitik aę'a ait 12 adet yeni buluntu alanı ilk kez arařtırma ekibi tarafından tespit edilmiřtir. Arařtırma alanları, yürünerek ve her bir ile iin köy-köy tarama řeklinde arazi azaltma yöntemleri kullanılarak gerekleřtirilmiřtir (Kartal, Erdem, Perin ve Kartal, 2020, s. 125). Özellikle tekil buluntu alanları ve daęınık buluntuların tespit edildięi yerlerde herhangi bir sistematik tarama yapılmamıř, Karakaya Mahallesi'nde tespit edilen alanda ise sistemli tarama yöntemiyle arařtırma yapılmıřtır. Tespit edilen materyaller fotoęraflanarak gerekli olanların izimleri alanda yapılmıřtır (Kartal vd., 2020, s. 126).

2019 yılında ise Odunpazarı'na ait Sevin ve Aęapınar mahalleleri arasında bir önceki alıřma sezonu tespit edilen yontmatař iřlik atölyelerinde sistematik tarama yapılmıřtır. Alanda görölen yoęun yontmatař buluntu ve aynı zamanda hammadde blokları alanın sistematik řekilde taranmasını gerektirmiřtir. İřlik atölyesinde alıřmalar yürütöldüęü gibi bu atölye alanlarının etrafında da yüzeý taramaları gerekleřtirilmiř ve bu alanlarda da önemli yontmatař bulgularla karřılařılmıřtır. Alanda birbirlerinden baęımsız A'dan F'ye kadar isimlendirilen altı farklı atölye tespit edilmiř ve bunlardan A ve C alanlarında 5x5 metre ebatlarında plankareler oluřturularak her plankarede bulunan yontmatař malzeme yüzeý karelaj sistemi formlarına konumlarıyla birlikte iřlenmiřtir. Plankareler alıřılırken her biri 1'er metrelik 25 küük plankareye bölömlenerek daha küük alanda daha detaylı ve doęru belgeleme yapılabilmemiřtir. Plankareler iinde tespit edilen önemli yontmatař buluntuların teknik incelemesi yerinde yapılmıř, izilmiř, fotoęraflanmıř ve yerine bırakılmıřtır (Kartal vd., basım ařamasında). Alanın böylesi önemli buluntulara ev sahiplięi



yapması dolayısıyla gerekli girişimlerde bulunularak alanın sit alanı olarak ilan edilmesi sağlanmıştır.

### **3. Eskişehir’de Tespit Edilen Buluntular**

Yüzey araştırmasının ilk sezonunda araştırma alanının en batı kanadı olan İnönü ilçesinde yer alan bütün mahallelere gidilmiş ve bu mahallelere ait bütün araziler tarih öncesi arkeolojisi açısından taranmıştır. Yapılan bu çalışma sonucunda bu ilçeye ait dört adet buluntu alanı tespit edilmiştir. Tespit edilen bu alanlardan Alt ve Orta Paleolitik teknolojiye ait buluntular ele geçmiştir (Kartal vd., 2019, s. 3-4). İnönü-Mihalgazi ilçeleri arasında kalan alanların bir kısmı taranmış ve Tepebaşı ilçesine ait olan bu alandan da Alt ve Orta Paleolitik’e ait buluntular içeren bir adet buluntu alanı tespit edilmiştir (Kartal vd., 2019, s. 5). Eskişehir il merkezinin kuzeybatısında İnönü ilçesinin ise kuzeyinde yer alan Sarıcakaya ilçesi araştırma kapsamının en kuzey ucunda yer alan küçük bir ilçedir. Bu ilçeye ait alanlar taranarak iki adet buluntu alanı tespit edilmiştir. Bu alandan da yine Alt Paleolitik teknolojiye ait buluntular ele geçmiştir (Kartal vd., 2019, s. 5-6). Diğer ilçelere göre daha büyük olan Seyitgazi ilçesi Eskişehir il merkezinin güneybatısında yer almaktadır. Yüzey araştırmasının ilk sezonu açısından en verimli sonuçların elde edildiği bu ilçeden şimdilik toplam 18 adet buluntu alanı tespit edilmiştir. Bu buluntu alanlarından da Alt ve Orta Paleolitik karakterler gösteren yontmataş materyal ele geçmiştir. Seyitgazi ilçesinde tespit edilen hemen hemen bütün buluntu alanlarından (dört buluntu alanı hariç) kesin olarak Orta Paleolitik teknolojiyi yansıtan önemli buluntular tespit edilmiştir (Kartal vd., 2019). 2017 yılında tespit edilen bu 25 buluntu alanından toplamda 208 adet buluntu ele geçmiştir (Tablo 1) (Erbil, 2019, s. 273).

*2017 Yılı Araştırma Sezonunda Tespit Edilen Buluntu Alanları ve Buluntu Sayıları*

İlçe	Buluntu Alanı (Adet)	Buluntu (Adet)
İnönü	4	29
Tepebaşı	1	1
Sarıcakaya	2	30
Seyitgazi	18	148
Toplam	25	208

Kaynak: Erbil, 2019

Bu buluntular üzerinde yapılan detaylı tekno-tipolojik analiz çalışmasının sonuçlarına göre Alt Paleolitik Dönem'e ait buluntular arasında; iki yüzeyli aletler (Görsel 3), kıyıcılar (Görsel 5), yongalar, nacak ve kısmi iki yüzeyliler bulunmaktadır (Erbil, 2019, s. 274). Söz konusu bu iki yüzeyli aletler Eskişehir'in en eski kültürlerini temsil etmeleri ve pek çok ilçede ilk kez tespit edilmiş olmaları açısından oldukça önemlidir. Araştırmanın ilk sezonunda tespit edilen yontmataş unsurlar Eskişehir kültür tarihinin şimdiye kadar bilinenden daha eskiye gittiğini ortaya koymaktadırlar. Klasik iki yüzeyli aletlerin tamamı yumru üzerine yapılmış ve bu aletlerin alt tipleri badem, atipik badem, yürek biçimli, kısa badem, yüreğimsi ve nacak olarak tanımlanmıştır (Erbil, 2019, s. 271). Orta Paleolitik Dönem'e tarihlendirilebilecek buluntular arasında; *levallois* çekirdekler (Görsel 5, Görsel 6), *Moustérien* kazıyıcılar ve *levallois* yonga bulunmaktadır (Erbil, 2019, s. 274). Teknolojik özellikleri dolayısıyla Orta Paleolitik Dönem'e ait olan ve Seyitgazi ilçesinden çok sayıda ele geçen *levallois* çekirdekler; bölgede bu tekniğin uygulandığını ve tekniğe ait bilinen her yöntemin kullanıldığını ve kullanılan yöntemlerin hepsinde de başarılı yongalama yapıldığını ortaya koymaktadır (Kartal, 2018, s. 365).



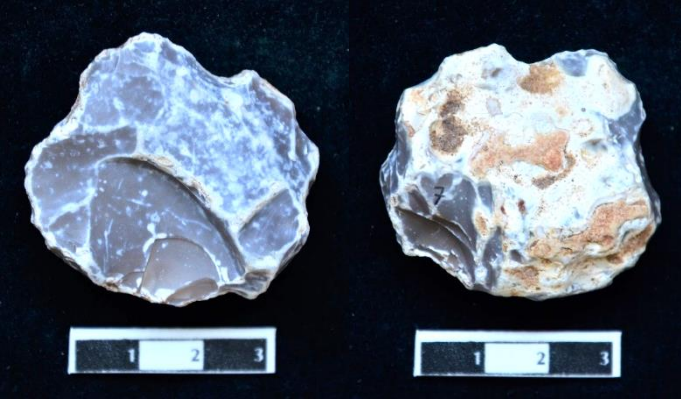
Görsel 3. İki Yüzeyle Alet (Eskişehir Tarih Öncesi Arkeolojisi Yüzeyle Araştırması Arşivi)



Görsel 4. Kıyıcı Alet (Eskişehir Tarih Öncesi Arkeolojisi Yüzeyle Araştırması Arşivi)



Görsel 5. Levallois Çekirdek (Eskişehir Tarih Öncesi Arkeolojisi Yüzey Araştırması Arşivi)



Görsel 6. Levallois Çekirdek (Eskişehir Tarih Öncesi Arkeolojisi Yüzey Araştırması Arşivi)

Araştırmanın ikinci sezonu olan 2018 yılında; Han, Mahmudiye, Çifteler ve Alpu ilçelerinin tamamı ile Odunpazarı ve Beylikova ilçelerinin bir kısmı ve Sivrihisar ilçesinin yalnızca Karakaya Mahallesi araştırılmış ve 10 adet dağınık ve tekil buluntu yeri yanında, temelde yerleşim ve/veya konaklama ve/veya işlik yerleri olabilecek iki alan tespit edilmiştir. Bu alanlardan Alt ve Orta Paleolitik buluntuların yanı sıra Epi-paleolitik Dönem'e ait buluntular da saptanmıştır (Kartal vd., 2020, s. 132). Özellikle Alt ve Orta Paleolitik'e

ait buluntular bir önceki sezonda tespit edilen buluntuları teyit etmekle birlikte bu buluntuların belli bir bölgeye sıkışıp kalmadığını il genelinde geniş bir coğrafyaya yayıldığını da göstermiştir. Ayrıca Paleolitik Çağ'ın bitimini temsil eden Epi-paleolitik'e ait buluntular da Paleolitik'in bütün evrelerinin Eskişehir'de tespit edilebildiğini göstermesi açısından oldukça önemlidir. Alt ve Orta Paleolitik'e ait olan buluntular arasında şekilsiz çekirdekler, *levallois* çekirdekler, yongalar ve kazıyıcılar bulunmaktadır (Kartal vd., 2020). Bu buluntular arasında Orta Paleolitik'in erken evresine ait olduğu belirtilen bir mekik alet ele geçmiştir (Kartal vd., 2020, s.129). Epi-paleolitik'e ait olan buluntular arasında prizmatik çekirdekler, teknolojik parçalar, taş kalem, ön kazıyıcı-taş delgi ve mikrolitik aletler bulunmaktadır (Kartal vd., 2020, s. 130). Bu buluntular üzerinde yürütülen tekno-tipolojik analiz çalışmaları devam etmektedir. Alanda yapılan ilk gözlemler sonucunda buranın geçici konaklama ve/veya yerleşim yeri olduğu ve katlaşım göstermediği belirtilmektedir (Kartal vd., 2020, s. 129). Buluntuların ele geçtiği alan ile buluntu içermeyen alanlar arasında kot farkı bulunmamasından ötürü böylesi bir yorum yapılmıştır (Kartal vd., 2020, s. 130).

Taranan alanlarda tespit edilen buluntuların yanı sıra bu buluntuların üretildiği hammadde örnekleri de bulunmaktadır. Hammadde olarak mavi renkli kalsedon çakmaktaşı ile dumanlı transparan kalsedon çakmaktaşı örnekleri ile çört örnekleri görüldüğü belirtilmektedir (Kartal vd., 2020, s. 126). Bazı alanlarda ise kuvarsit hammadde ile de karşılaşılmıştır (Kartal vd., 2020, s. 129). Epi-paleolitik buluntular veren buluntu alanında ise kalsedon ve çört dışında obsidiyenden amorf nitelikli parçalar da tespit edilmiştir (Kartal vd., 2020, s. 129-130).

2018 yılında tespit edilen buluntu alanlarından biri olan Odunpazarı ilçesine bağlı Sevinç mahallesinde, çok bol miktarda çakmaktaşı hammadde ve yontulmuş parçalarla karşılaşılmıştır. Bu parçalar arasında oldukça karakteristik olan Alt ve Orta Paleolitik teknoloji ile üretilmiş buluntular yer almaktadır (Kartal vd., 2020, s.

131). Bu alan içerisinde birbirlerinden bağımsız altı farklı işlik atölyesi tespit edilmiştir. Bu alan “10 numaralı buluntu alanı” olarak işaretlenmiş ve alanın oldukça geniş olması nedeniyle detaylı araştırma bir sonraki çalışma sezonuna bırakılmıştır. Yapılan ilk gözlemlere göre 10 numaralı Sevinç-Ağapınar mahalleleri arasındaki arazinin öncelikle Eskişehir ilinin tarih öncesinde çakmaktaşı hammadde kaynaklarından birini barındırdığı belirtilmektedir. Bu alanın diğer bir açıdan önemi de Alt ve Orta Paleolitik dönemlere ilişkin buluntular içermesidir (Kartal vd., 2020, s. 132). Bu iki alanda 2019 yılında yapılmak üzere sistemli taramalar planlanmış ve 2019 sezonunda da adı geçen alanlarda çalışılmıştır. Alanda bulunan işlik atölyelerinden olan A alanının yoğun yontmataş buluntularla dolu olduğu aynı zamanda bu buluntularla birlikte ana toprağa gömülü kalsedon çakmaktaşı hammaddenin de bulunduğu belirlenmiştir. Araştırma ekibi tarafından bu hammadde bloklarının yerinde kırılarak yongalama işleminin burada yapıldığı düşünülmektedir. Alandaki buluntuların tekno-tipolojik özellikleri, bunların hem Orta Paleolitik hem de Alt Paleolitik teknikte yongalandığını söylemeyi mümkün kılmaktadır. Bu buluntular arasında çok sayıda şekilsiz çekirdek, *levallois* çekirdek ve yonga ile az sayıda yontmataş alet bulunmaktadır (Kartal, Perçin, Bal ve Kartal, basım aşamasında). Oldukça geniş bir alana yayılan bu atölye-işlik alanları ve içerdiği buluntularla ilgili kapsamlı bilgiler sunabilmek uzun soluklu bir çalışmayı gerektirmektedir. Bu konudaki çalışmalar halen sürmekte ve alanın geniş çaplı taranması için planlamalar ileriki sezonlar için yapılmaktadır.

#### 4. Genel Değerlendirme ve Sonuç

Eskişehir’de şimdilik taranabilen alanlar dâhilinde ele geçen buluntular arasında gösterdikleri tekno-tipolojik özellikler dolayısıyla Alt ve Orta Paleolitik dönem tanımlaması yapılmasına olanak veren çok sayıda yontmataş buluntu burada tarih öncesinde yaşayan insanların davranışlarını açıklayabilecek en eski kalıntılardır. Bu buluntular arasında yer alan kıyıcı, kıyıcı alet ve iki yüzeyle aletler ile yongaların

bir kısmı teknolojik ve tipolojik özellikleri açısından Paleolitik Çağ'ın en erken evresi olan Alt Paleolitik Dönem'e atfedilmiştir. *Levallois* çekirdekler ve kenar kazıyıcılar ile bazı yongalar ise Orta Paleolitik tekno-tipolojik özellikler göstermektedir. Böylesi özel buluntuların fazla sayıda ve çeşitli alanlardan ele geçiyor olması prehistorik insanların bu bölgede yaşadıklarını ortaya koyması açısından önemlidir.

Eskişehir'de yapılan en eski çalışmalar kapsamında Seyitgazi ilçesinde iki yüzeyli bir alet tespit edilmiş (Chaput, 1941) ve bu aletin üst *Acheuléen*'e ait olabileceği ileri sürülmüştür (Tomskey, 1982). Ayrıca yine önceki yıllarda sınırlı bir alanda yapılan araştırmalarda Alt Paleolitik'e ait kıyıcı ve kıyıcı aletler ile Orta Paleolitik'e ait çekirdekler ve kenar kazıyıcılar ele geçtiği belirtilmektedir (Dinçer ve Türkcan, 2011, s. 5). Ancak Alt Paleolitik'e ait buluntular arasında iki yüzeyli aletlerin olmadığı buna rağmen bölgede bulunan hammaddenin iki yüzeyli alet yapımı için uygun olduğu belirtilmiştir (Dinçer ve Türkcan, 2011, s. 6). Eskişehir'de üç sezondur gerçekleştirilen Paleolitik Çağ odaklı yüzey araştırması iki yüzeyli alet geleneğinin burada da benimsendiğini ve alanın Alt Paleolitik'te hem kıyıcı ve kıyıcı alet kültürü hem de iki yüzeyli alet kültürü olmak üzere iki farklı kültür grubunu içeren uzun evreler boyunca kullanıldığını göstermiştir. Ayrıca tespit edilen tekil buluntu alanları, geçici konaklama ve/veya yerleşim yeri olabilecek alan ile hem yontmataş buluntu hem yontulmaya müsait kaliteli hammadde bloklarını yoğun bir şekilde içeren geniş çaplı atölye alanları ve bu alanlardan ele geçen nitelikli buluntular Eskişehir'in uzun soluklu iskân tarihine ışık tutmaktadır. Bölgenin tarih öncesi insanlar tarafından tercih edilme sebeplerinin başında yaşamlarını sürdürmek adına ihtiyaç duydukları aletleri üretebilmek için gerekli olan hammaddenin bol ve kaliteli olması ve bölgede de yaygın bir şekilde bulunması gelmektedir. Gezilen arazilerin çoğunda yumrular ya da bloklar halinde gözlemlenen çakmaktaşı hammadde oldukça kaliteli, çeşitli ve yontulmaya müsaittir. Tespit edilen bulgulara göre çört, kalsedon ve kuvarsit prehistorik

insanlar tarafından tercih edilerek yontulmuş hammaddelerdendir ve bölgede bol miktarda bulunmaktadır.

Eskişehir’de tespit edilen bu kültür belgelerinin Anadolu’daki konumunu anlamak adına yakın konumda yer alan bazı buluntu alanlarına da değinmek yerinde olacaktır. Bu bağlamda ele alınacak ilk alan Sakarya’dır. Sakarya’nın Batı Karadeniz Bölgesi ve Marmara Bölgesi’nin kesiştiği etkileşim alanı içinde yer aldığı ve bu nedenle de önemli bir coğrafik konuma sahip olduğu belirtilmektedir (Kartal, Karakoç ve Erbil, 2015, s. 19). Bu alanın hemen güneyi de dikkate alındığında söz konusu bölgeler arasındaki tarih öncesi bağlantıların oluşturulabilmesi açısından; Sakarya, Kocaeli, Düzce, Bolu, Bilecik, Eskişehir ve Ankara gibi illerin kilit rol oynadığı düşünülmektedir (Kartal vd., 2015, s. 19). 2013-2016 yılları arasında gerçekleştirilen “Sakarya İli Tarih Öncesi Arkeolojisi Yüzey Araştırması” kapsamında çok sayıda buluntu alanında Paleolitik’in çeşitli dönemlerine ait teknolojiler gösteren sayısız buluntu tespit edilmiştir (Kartal vd., 2015; Kartal, Karakoç ve Erbil, 2016; Kartal ve Erbil, 2017; Kartal vd., 2018). Alt, Orta, Üst ve Epi-paleolitik dönemlere ait olan bu buluntular (Kartal ve Erbil, 2017, s. 94) Sakarya’nın en eski kültür varlıklarını oluşturmaktadır. Sakarya yüzey araştırmaları ile özellikle Alt Paleolitik Dönem’e tarihlenebilecek kıyıcılar, kıyıcı aletler ve iri yongaların çok dikkat çekici olduğunun altı çizilerek yontuk çakıl kültürünü temsil eden bu buluntularla Türkiye’nin en zengin yontuk çakıl koleksiyonunun elde edildiği belirtilmektedir (Kartal ve Erbil, 2017, s. 94-95). Orta Paleolitik açısından genel anlamda *levallois* tekniğinin görüldüğü tipik *Moustérien* buluntular ve az sayıdaki *Charantien* buluntular ile karakterize olduğu belirtilmektedir (Erbil, 2018, s. 48). Üst ve Epi-paleolitik’e ait buluntular ise ön kazıyıcılar, taş kalemler, prizmatik dilgi çekirdekleri, dilgiler ve mikro yongalama ürünleridir (Kartal ve Erbil, 2017, s. 95). Yapılan çalışmalarda buluntuların yanı sıra bu buluntuların üretildiği hammadde kaynakları da araştırılmış ve kaynakların buluntu alanlarından çok uzak olmadığı tespit edilmiştir (Kartal vd., 2018, s. 162). Sakarya, yontuk çakıl kültürünü temsil eden



kıyıcı ve kıyıcı aletler açısından oldukça zengin bir alan olarak Paleolitik çerçevede kendisine yer bulan bir bölge olmuştur. Bunun yanı sıra Paleolitik'in sonraki evrelerinde yaşayan insanlara ilişkin buluntulara da ev sahipliği yaptığı tespit edilmiştir.

Eskişehir'in kuzeydoğusu ve doğusu ile sınır komşusu olan Ankara'da ise iki yüzeyli aletlerden oluşan bir Alt Paleolitik ve *levallois* tekniğinin uygulandığı yonga ve çekirdekler ile *levallois* uç, çentikli aletler ve kenar kazıyıcılardan oluşan bir Orta Paleolitik buluntu topluluğu eski ve yeni yapılan araştırmalar çerçevesinde ortaya konmuştur (Kartal, 2005). Bu buluntuların Orta Paleolitik'in iki farklı evresine ait olduğu ve Ankara'da yüzey buluntusu olarak temsil edildikleri belirtilmektedir (Kartal, 2005, s. 60). Ayrıca Üst ve Epi-paleolitik'e ait olabilecek buluntular da bulunmaktadır (Kartal, 2005, s. 63). Ankara'da Paleolitik Çağ merkezli detaylı bir yüzey araştırması yeni girişimlerle henüz gerçekleştirilmemiş olduğundan hammadde kaynağı ile ilgili net bir bilgi bulunmamaktadır. Yapılacak araştırmalar hem buluntuların sayısını artıracak hem de hammadde temini hakkında bilgiler sunacaktır diye düşünmekteyiz. Eldeki veriler dâhilinde Ankara ve Eskişehir'in tekno-tipolojik açıdan benzer dönemlere ait buluntulara ev sahipliğini yaptığını ancak yapılacak detaylı çalışmalarla kendi içlerindeki teknolojik ve tipolojik farklılıkların ortaya konmasıyla kronolojik açıdan daha sağlıklı veriler elde edilebileceğini söyleyebiliriz.

Eskişehir'in güneyinde yer alan Afyonkarahisar'da tesadüfen bulunduğu belirtilen iki yüzeyli bir aletin hem Afyonkarahisar'ın Anadolu'da iki yüzeyli alet buluntuları veren iller arasına katılmasına hem de iki yüzeyli aletlerin Anadolu'daki dağılımında Ege Bölgesi iç batı Anadolu bölümünün ön plana çıkmasına katkıda bulunduğu belirtilmektedir (Taşkiran ve Taşkiran, 2011, s. 238). Yapılan teknolojik ölçümler ve tipolojik gözlemler, çakmaktaşıdan yontulmuş bu aletin Alt Paleolitik'in Üst *Acheuléen* evresine tarihlendirilmesini

sağlamıştır (Taşkiran ve Taşkiran, 2011, s. 238). Bu buluntunun, bölgenin Paleolitik Çağ'ı hakkında eksik olan bilgilerin tamamlanabilmesine büyük katkı sağlayacağı ve Afyonkarahisar'ın bir kavşak noktası konumundan ötürü Paleolitik Çağ buluntu yerleri açısından da zengin bir bölge olma potansiyeli taşıdığı ileri sürülmüştür (Taşkiran ve Taşkiran, 2011, s. 238). Özellikle Eskişehir-Seyitgazi, Afyonkarahisar-İhsaniye ve Kütahya-Domaniç arasında kalan üçgende daha derinlemesine yapılacak araştırmalarla Paleolitik Çağ'a ait yontmataş aletlerin ve buluntu yerlerinin artacağı belirtilmiştir (Taşkiran ve Taşkiran, 2011, s. 238). Eskişehir'de yürütülen araştırmalarla alanın Paleolitik açıdan zenginliği ortaya konmuş ve özellikle Seyitgazi ilçesinin yoğun buluntu ve buluntu alanlarına sahip olduğu tespit edilmiştir. Böylesi araştırmaların ve buluntuların artması aynı zamanda yeni alanların araştırılmasıyla elde edilecek veriler karşılaştırmalar yapılabilmesine ve bağlantıların ortaya çıkarılabilmesine olanak tanıyacaktır.

Eskişehir'in güney-güneybatısında yer alan Kütahya'da yapılan yüzey araştırmalarında satırlar, iki yüzeyli aletler ve kaba yongalar tespit edilmiştir (Efe, 1990, s. 406). Ayrıca Alt Paleolitik'e tarihlenen ancak nitelikleri belirtilmeyen aletler ve hammadde kaynağı olduğu da belirtilmektedir (Efe, 1990, s. 407). Porsuk Vadisi'nde ise Üst Paleolitik Dönem çakmaktaşı aletler bulunduğu belirtilmektedir (Efe, 1990, s. 409). Söz konusu bu araştırma çok eski yıllarda yapılmış olmasına rağmen alanın potansiyelini ve Paleolitik Çağ'a ait buluntuların Anadolu'daki dağılımını göstermesi bakımından önemlidir. Nitekim Kütahya'da bulunan Kureyşler Baraj Gölü çevresinde gerçekleştirilen çalışmalar sonucunda esas olarak Orta Paleolitik buluntuların mevcut olduğu tespit edilmiştir (Dinçer, 2015, s. 198). Bunlar; yongalar, kazıyıcılar, çentikli aletler ve az sayıda olduğu özellikle belirtilen *levallois* çekirdeklerden oluşmaktadır (Dinçer, 2015, s. 198-199). Bu buluntuların yanı sıra hammadde olarak kullanılacak çakmaktaşının bölgede mevcut olduğu da belirtilmektedir (Dinçer, 2015, s. 198). Bu hammadde kaynaklarının Paleolitik insanların buradaki faaliyetlerini

belirleyen birinci etken olduğu belirtilmektedir (Dinçer, 2015, s. 199-200). Yine Kütahya'da bulunan Aizonai antik kenti kazıları kapsamında yürütülen araştırmalar kapsamında 24 Paleolitik buluntu yeri saptandığı ve bunların büyük çoğunluğunun Orta Paleolitik'e yalnızca iki tanesinin Alt Paleolitik'e ait olduğu belirtilmektedir (Dinçer, 2016, s. 51). Orta Paleolitik buluntu yerlerinde az sayıda *levallois* çekirdekle tanımlanan buluntu toplulukları tespit edilmiştir. Alt Paleolitik buluntu yerlerinden birinde iki yüzeyli aletler bulunmazken diğerinde iki yüzeyli bir alet tespit edilmiştir (Dinçer, 2016, s. 51).

Eskişehir ile sınır komşusu olmayan ancak hem son yıllarda yapılan çalışmaların ilgi çekici sonuçları hem de Eskişehir'de tespit edilen bazı buluntuların hammaddelerinin benzerliği nedeniyle Denizli'den ele geçen buluntulara da değinmek önemlidir. 2014 yılından beri halen sürdürülen yüzey araştırması çalışmaları hem bölge hem de Anadolu açısından oldukça önemli buluntulara ulaşılmasını sağlamıştır. Alt Paleolitik dönemleri nitelendiren yontmataş endüstriler; yontuk çakıl kültürüne ait kıyıcı ve kıyıcı aletler, iki yüzeyli aletler, çok yüzeyliler ve nacak gibi iri aletlerle birlikte şekilsiz yonga çekirdekleri ile bu çekirdeklerden yontulmuş kaba yongalardan oluşmaktadır (Özçelik vd., 2020, s. 402). Söz konusu endüstri grubunun, Denizli il sınırları içinde birbirlerine kilometrelerce uzakta olan alanlarda bile hammadde farklılıklarına rağmen aynı tekno-tipolojik yapıyı sunduğu belirtilmektedir (Özçelik vd. 2020, s. 402). Orta Paleolitik dönemi işaret eden buluntu alanı ve buluntu sayısı araştırılan bölgeler dâhilinde daha sınırlı görünmekte ancak buna rağmen *levallois* çekirdek ve yongalar, *Moustérien* uç ve kazıyıcılar gibi dönemin en karakteristik ve tanımlayıcı teknolojik ve tipolojik formları da bulunmaktadır (Özçelik vd., 2020, s. 402). Söz konusu bu buluntuların tekno-tipolojik görünümünden önce, kullanılan hammadde açısından belirgin bir şekilde Alt Paleolitik gruptan ayırt edildiği ve bölgeye tamamen yabancı, oldukça kaliteli ve bal renginde bir çakmaktaşının ilk olarak göze çarptığı grupta farklı renk ve kalitede

çakmaktaşlarının da bulunduğu belirtilmektedir (Özçelik, 2017, s. 527-528). Bazı buluntu alanlarında, tespit edilen buluntuların birçoğunun hammaddesi olduğu belirtilen koyu sarı ve genellikle gri damarlı çakmaktaşı yumrularına rastlanmıştır (Özçelik vd., 2016, s. 386). Söz konusu bu çakmaktaşıdan üretilmiş örnekler Eskişehir’de tespit edilen örnekler arasında da bulunmaktadır. Paleolitik insanın uygulayacağı yontma stratejisini belirlemede hammaddenin kalitesi önemli bir etkidir. Hammaddenin yontulmaya ne kadar müsait olduğu bir tekniğin uygulanabilirliğini belirler ya da hammaddenin yapısına göre farklı tekniklerin uygulanmasına neden olur. Dolayısıyla farklı alanlarda aynı hammaddenin kullanılmış olması teknolojik uygulamalar ve yongalama stratejileri açısından benzerliklere neden olabilmektedir.

Yine Eskişehir ile sınır komşusu olmayan ancak Türkiye’de son yıllarda yapılan en önemli arkeolojik keşiflerden biri olan Banaz (Uşak) Sürmecik’te saptanan Paleolitik açık hava yerleşimi (Taşkiran, 2017, s. 22; Söyler vd., 2018, s. 381) de önemli buluntularla Anadolu Paleolitik kronolojisine büyük katkı sağlamıştır. Bu alanda gerçekleştirilen kurtarma kazılarında ele geçen çok sayıda buluntu topluluğunun teknolojik açıdan hem yontuk çakıl hem iki yüzeyli hem de yonga teknolojilerinin bir arada olduğu bir görünüm sergilediği belirtilmektedir (Söyler vd., 2018, s. 387). Bulunan aletler arasında yer alan tek ve iki yüzden kıyıcılar genelde çeşitli dere çakıllarından üretilmişlerdir. İki yüzeyli aletler (el baltaları) çok sayıda ve çeşitli tiplerde kendilerini gösterirler. Genelde yassı ve yuvarlak çeşitli türlerdeki kuvarsit çakıllar üzerine yapılmışlardır ancak çakmaktaşı ve radyolarit gibi yongalar üzerine yapılmış olanları da vardır. Bunların bir kısmı kısmi iki yüzeylilerdir (Söyler vd., 2018, s. 87). *Levallois* teknolojinin çekirdek, yonga ve uç olarak mükemmel örnekleri bulunan bu endüstri grubunda Orta Paleolitik Dönem’i ve *Moustérien*’i işaret eden çeşitli kenar kazıyıcılar ve *Moustérien* uçlardan oluşan yontmataş aletler bulunmaktadır (Söyler vd., 2018, s. 387). Hammadde açısından yontmataş malzemenin yapımında yakın çevrede yer alan pek çok

kayaç türünden faydalandığı; yoğunlukla çakmaktaşı ve kuvarsit tercih edilmiş olmakla birlikte radyolarit ve mikaşist gibi farklı kayaç türleri de kullanılmıştır (Söyler vd., 2019, s. 309). Oldukça zengin bir yontmataş koleksiyon sunan Sürmecik yerleşiminin, Orta Paleolitik insanları tarafından belli periyotlarla kullanılmış olan bir kamp alanı olabileceği fikri ortaya atılmış (Söyler vd., 2019, s. 311) ancak daha sonraki çalışmalar esnasında tespit edilen irili ufaklı yontulmamış hammadde örnekleri, taş vurgaçlar ve yontma artıkları söz konusu yerleşimin sadece kamp alanı olarak değil aynı zamanda bir işlik yeri olarak da değerlendirilmiş olabileceğini göstermiştir (Söyler vd., 2019, s. 311-312). Bu alandan ele geçen iki yüzeyliler üzerinde yapılan detaylı tekno-tipolojik çalışmanın sonuçlarına göre bu aletler, Orta Paleolitik Dönem'in karakteristik tekno-kültür grubu olan *Moustèrien*'in (*Acheulèen* gelenekli *Moustèrien*) iki yüzeyli alet teknolojisi ile karakterizedir (Erdem, 2020, s. 136). Kenar kazıyıcılar üzerinde yapılan analiz çalışmasına göre, Sürmecik Paleolitik Açık Hava Yerleşimi'nde *Moustèrien*'in bütün evrelerinin görüldüğü belirlenmiştir (Sarioğlu, 2019, s.122). *Levallois* teknolojinin uygulandığı çekirdekler ve yongalama ürünleri de bunu destekler sonuçlar vermiştir (Karahana, 2019). Alt Paleolitik Dönem'i çağrıştıran bazı örneklerin de ele geçtiği ve bunların yerleşimdeki yaşamın Orta Paleolitik öncesine kadar inebileceğini gösterdiği belirtilmekle (Söyler vd., 2019, s. 312) birlikte devam eden kazı çalışmalarının sonucunda Alt Paleolitik'in varlığı netleşecektir diye düşünmekteyiz. Boyut, teknik ve tipolojik açılardan Orta Paleolitik'e bağlanan Sürmecik iki yüzeyli aletleri Eskişehir'de tespit edilenlerden oldukça farklıdır. Eskişehir'de saptanan iki yüzeyli aletlerin tamamı Alt Paleolitik teknoloji göstermektedir. Ayrıca teknolojik açıdan Orta Paleolitik'e tarihlenebilecek *levallois* buluntularla birlikte yine teknolojik açıdan Alt Paleolitik görünümü çok iyi hazırlanmamış, daha arkaik bir *levallois* çekirdek de (Kartal vd., 2019, s. 10) ele geçen Alt Paleolitik buluntulardandır. Eskişehir'de henüz Orta Paleolitik karakterler gösteren iki yüzeyli aletler ile karşılaşılmamıştır.

Anadolu’da Paleolitik açısından yukarıda adı geçen buluntu alanlarından başka bölgelerde de böylesi buluntular ele geçmektedir. Burada yalnızca bu alanlara değinilmesinin sebebi, Eskişehir’in yakın çevresinde bulunan olası etkileşim alanlarındaki görünümünü, tespit edilen buluntular açısından ortaya koyabilmektir.

Eskişehir’de tespit edilen buluntuların yakın çevresinde yer alan buluntularla benzer tekno-tipolojik özellikler gösterdiği ve Anadolu kültür tarihi açısından önemli veriler sunduğu rahatlıkla söylenebilir. Eskişehir’de hem Alt hem de Orta Paleolitik’e ait karakteristik özellikler gösteren buluntuların tespitinin yanı sıra Paleolitik’in son aşamasına ait buluntular da dikkate değerdir. Bu buluntuların üretildiği hammaddeler çeşitli olmakla birlikte bunlardan çört ve kalsedonun kimi alanlarda yumrular ve bloklar halinde bulunduğu da belirlenmiştir. Paleolitik insanın yaşam mücadelesinde önemli bir unsur olan yontmataş alet üretimi için gerekli hammaddenin varlığı, insanların bu alanlarda izler bırakmasının en önemli sebebi olmuştur. Özellikle hem arazide hem de masa başında uzun soluklu zorlu bir çalışma yapılması gereken atölye/işlik alanından elde edilecek veriler son derece önemli bilgiler sunacaktır. Hammadde temini ile başlayan operasyon zincirinin hemen her aşamasına ait ürünlerin bulunduğu bu alanda yürütülecek çalışmalar ve tekno-tipolojik analizler insanların hammaddeden yararlanma durumlarını net bir şekilde ortaya çıkaracaktır.

İç Anadolu Bölgesi ile Ege Bölgesi’nin iç batı Anadolu kesimi arasında yer alan Eskişehir’de tespit edilen kültür varlıkları tarih öncesi insan hareketliliklerinin ve olası göç rotalarının kurgulanabilmesinde önemli rol oynayacaktır. Hem kıyı Ege hem de iç batı Anadolu’da son yıllarda yürütülen çalışmalar bölgenin Paleolitik Çağ insanları tarafından yerleşim alanı olarak tercih edildiğini ortaya koymaktadır. İç Anadolu’da yapılan çalışmalar da bölge Paleolitik Çağ yaşamının anlaşılmasında önemli rol oynamaktadır. İleride henüz araştırılmamış illerde yürütülecek çalışmalarla yeni buluntuların tespiti Anadolu’nun Paleolitik Çağ haritasındaki boşlukları dolduracak ve yeni yorumlamaların yapılmasına da olanak sağlayacaktır.

## Kaynakça

- Chaput, E. (1941). *Phrgie: Exploration Archéologique*. Institut Français d'Archéologie de Stambol, C:1, Géologie et Géographie Physique, E.de Boccard, Paris.
- Dinçer, B. (2015). “Kureyşler Baraj Gölü Havzasında 2014 Yılı Paleolitik Araştırmaları”, içinde Metin Türktüzün, Serdar Ünan (eds.), *Kureyşler Baraj Kurtarma Kazıları 2014 (Kureyşler Dam Rescue Excavations 2014)*: 191-209.
- Dinçer, B. (2016). “Kuzeybatı Anadolu’da Paleolitik Araştırmalar”, *Türk Eskiçağ Bilimleri Enstitüsü Haberler* 41: 50-54.
- Dinçer, B. ve Türkcan, A. U. (2011). “Frigya’da İlk İnsanın İzleri: Kuzfındık Vadisi Paleolitik Dönem Bulguları (Eskişehir)”, *Arkeoloji ve Sanat* 137: 1-16.
- Efe, T. (1990). “1998 Yılında Kütahya, Bilecik ve Eskişehir İllerinde Yapılan Yüzey Araştırmaları”, *VII. Araştırma Sonuçları Toplantısı*: 405-424.
- Erbil, E. (2018). “Sakarya İli Paleolitiği”, *Anadolu Prehistorya Araştırmaları Dergisi APAD* 4: 37-58.
- Erbil, E. (2019). “2017 Yılı Eskişehir Paleolitik Buluntularının Tekno-Tipolojik Analizi”, *34. Arkeometri Sonuçları Toplantısı*: 261-278.
- Erdem, İ. B. (2020). Sürmecik (Banaz-Uşak) Paleolitik Açık Hava Yerleşimi İki Yüzeyle Alet Tekno-Tipolojisi, (Yayımlanmamış Yüksek Lisans Tezi), Uşak Üniversitesi, Sosyal Bilimler Enstitüsü.
- Eskişehir İlçeleri (b.t.). Wikipedia. Erişim adresi: [https://tr.wikipedia.org/wiki/Eski%C5%9Fehir%27in\\_il%C3%A7eleri](https://tr.wikipedia.org/wiki/Eski%C5%9Fehir%27in_il%C3%A7eleri)
- Karahan, G., (2019). Sürmecik (Banaz-Uşak) Paleolitik Açık Hava Yerleşimi, Levallois Teknolojisi, (Yayımlanmamış Yüksek Lisans Tezi), Ankara Üniversitesi, Sosyal Bilimler Enstitüsü.

- Kartal, G. (2018). “Eskişehir’de Orta Paleolitik Dönem’e Ait Yeni Bir Buluntu Alanı: Seyitgazi”, *Current Debates on Social Science Human Studies 1 / Sosyal Bilimlerde Güncel Tartışmalar İnsan Çalışmaları 1*, içinde Zeynel Karacagil, Efecan Anaz (eds.): 361-370.
- Kartal, G., Erbil, E. ve Kartal, M. (2019). “Eskişehir İli Tarih Öncesi Arkeolojisi Yüzey Araştırması (I), 2017”, *36. Araştırma Sonuçları Toplantısı*, 3. Cilt: 1-16.
- Kartal, G., Erdem, İ. B., Perçin, P. ve Kartal, M. (2020). “Eskişehir İli Tarih Öncesi Arkeolojisi Yüzey Araştırması (II), 2018”, *37. Araştırma Sonuçları Toplantısı*, 2. Cilt: 125-139.
- Kartal, G., Perçin, P., Bal, C. ve Kartal, M. (baskıda), “Eskişehir İli Tarih Öncesi Arkeolojisi Yüzey Araştırması (III), 2019”, *38. Araştırma Sonuçları Toplantısı*.
- Kartal, M., (2005), “Yontmataş Buluntu Toplulukları Işığında Ankara: Neyi Biliyoruz? Neyi Bilmiyoruz? Yeni Değerlendirmeler ve Sonuçlar”, *Anadolu/Anatolia*, 28, 49-72.
- Kartal, M. ve Erbil, E. (2017). “Sakarya İli Tarih Öncesi Arkeolojisi Yüzey Araştırması (III), 2015”, *34. Araştırma Sonuçları Toplantısı*, 2. Cilt: 87-100.
- Kartal, M., Karakoç, M. ve Erbil, E. (2015). “Sakarya İli Tarih Öncesi Arkeolojisi Yüzey Araştırması (I), 2013”, *32. Araştırma Sonuçları Toplantısı*, 1. Cilt: 9-26.
- Kartal, M., Karakoç, M. ve Erbil, E. (2016). “Sakarya İli Tarih Öncesi Arkeolojisi Yüzey Araştırması (II), 2014”, *33. Araştırma Sonuçları Toplantısı*, 2. Cilt: 387-408.
- Kartal, M., Erbil, E. ve Özturan, M. (2018). “Sakarya İli Tarih Öncesi Arkeolojisi Yüzey Araştırması (IV), 2016”, *35. Araştırma Sonuçları Toplantısı*, 2. Cilt: 161-180.
- Özçelik, K. (2017) “Ege Bölgesi’nde Neandertal İnsanın İzleri”, *Dil ve Tarih-Coğrafya Fakültesi Dergisi*, Cilt: 57, Sayı: 1: 524-537.
- Özçelik, K. ve Bulut H. (2018). “Denizli İli Prehistorik Dönem Yüzey Araştırması, 2016”, *35. Araştırma Sonuçları Toplantısı*, 2. Cilt:



85-98.

- Özçelik, K., Kartal, G. ve Fındık, B. (2016). “Denizli İli Prehistorik Dönem Yüzey Araştırması, 2014”, 33. *Araştırma Sonuçları Toplantısı*, 1. Cilt: 337-396.
- Özçelik, K. ve Vialet, A.; Bulut, H. (2017). “Denizli İli Prehistorik Dönem Yüzey Araştırması, 2015”, 34. *Araştırma Sonuçları Toplantısı*, 1. Cilt: 505-523.
- Özçelik, K., Çiçek, İ., Türkoğlu, N., Bulut, H., Tunçel, E. ve Erbil, E. (2019). “Denizli İli Prehistorik Dönem Yüzey Araştırması, 2017”, 36. *Araştırma Sonuçları Toplantısı*, 2. Cilt: 377-390.
- Özçelik, K., Bulut, H., Tunçel, E., Erbil, E. ve Mutlu, M. (2020). “Denizli İli Prehistorik Dönem Yüzey Araştırması, 2017”, 37. *Araştırma Sonuçları Toplantısı*, 2. Cilt: 401-414.
- Renfrew, C. ve Bahn, P. (2017). *Arkeoloji: Kuramlar, Yöntemler, Uygulamalar*, Çev. Gürkan Ergin, Homer Kitabevi.
- Sarioğlu, E. K. (2019). Sürmecik (Banaz – Uşak) Paleolitik Açık Hava Yerleşimi Kenar Kazıyıcılarının Tekno-Tipolojisi, (Yayımlanmamış Yüksek Lisans Tezi), Ankara Üniversitesi, Sosyal Bilimler Enstitüsü.
- Söyler, Ş., Taşkiran, H., Czichon, R. M., Özçelik, K., Polat, S., Yılmaz, M. A., Erbil, E., Türker, M. ve Dağcı, D. (2018). “Uşak Banaz Sürmecik Kazısı-2016”, 39. *Kazı Sonuçları Toplantısı*, 2. Cilt: 381-391.
- Söyler, Ş., Taşkiran, H., Czichon, R. M., Özçelik, K., Aydın, Y., Erbil, E. ve Türker, M. (2019). “Uşak Banaz Sürmecik Paleolitik Kazısı-2017”, 40. *Kazı Sonuçları Toplantısı*, 2. Cilt: 307-316.
- Taşkiran, H. (2017). “Ege Prehistoryasında Uşak”, içinde R. M. Czichon, Ş. Söyler, B. Can, İ. Çavuş (eds.), *Yüzey Araştırmaları ve Kazılar Işığında Uşak*: 19-24.

- Taşkıran, H. ve Taşkıran, Z. F. (2011). “İki Yüzeyle Aletlerin Dağılımında Yeni Bir Nokta: Afyonkarahisar”, içinde Harun Taşkıran, Metin Kartal, Kadriye Özçelik, Makbule Beray Kösem, Gizem Kartal (eds) *Işın Yalçınkaya'ya Armağan / Studies in Honour of Işın Yalçınkaya*: 35-244.
- Tomsky, J. (1982). *Das Altpaläolithikum im Vorderen Orient*, Reihe B, Nr.18, Wiesbaden.