

Alanya Yakınlarındaki Kargı Han*

Kurt ERDMANN

Çeviren
Mehmet UYSAL**
Muhammet GÜÇLÜ***

Anadolu'daki ortak yaptığımız bu ve bazı diğer çalışmalarımız için Franz Taschner'in anısına...

R. M. Riefstahl¹ 1931 yılında “Kargı Han önemli bir Selçuklu hanıdır” diye yazmıştı. 1940'da S. Fikri Erten “Kargı Han Kesikbel Dağı'nın zirvesinde İbradı yolu üzerinde bulunmaktadır.² Han 46 m x 50 m boyutlarındadır ve ortasında 29,40 m x 27,10 m ebatlarında bir avlusu vardır. Hanın içinde ana giriş kapısının karşısında 56 cm uzunluğunda ve 58 cm derinliğinde hayvanlar için 20 teknelik yemliği vardır. Bütün mekanlarının bir penceresi vardır. Girişin yüksekliği 3,26 m, iç kavis genişliği 3,85 m.dir. Kitabesi yoktur.”³ B. Onat 1950'lerde “Kargı Han –bu han Antalya'dadır- Kesikbel vadisi üzerinden geçen, Antalya ve Konya arasındaki en kısa yol olan Beyşehir-Konya yolu üzerindedir ve Romalılar gibi Selçuklu ve Osmanlılar tarafından da kullanılmıştır. Han Kesikbel geçidinin hemen altında konuşlanmıştır.⁴ 150 x 140 fett (adım) boyutlarındadır. Her odanın tavanında bir pencere vardır. Yemliğin karşısındaki ana giriş kapısı (portal) yontma taştandır. Han oldukça tahrip olmuş durumdadır. Kitabesi yoktur.”⁵

1954'de Antalya'da Fikri Erten ile görüşme fırsatını bulduk. Kargı Han'a nasıl ulaşılacağını hatırlayamıyorduk. Başka hiç kimse de bilgi sahibi değildi. Böylece Antalya'nın 50 km doğusunda bulunan ve hanın yolunu sadece Orman İşletmesi

* *Kunst des Orients*, III, 1959, adlı derginin 5-13. sayfalarındaki “Der Kargı Han bei Alanya” adlı makalenin tercümesidir.

** Yrd. Doç. Dr., SDU Fen- Edebiyat Fakültesi Alman Dili ve Edebiyatı.

*** Yrd. Doç. Dr., Akdeniz Üniversitesi Fen-Edebiyat Fakültesi Tarih Bölümü.

¹ R. M. Riefstahl, *Turkish Architecture in Southwestern Anatolia*, Cambridge 1951, s. 60.

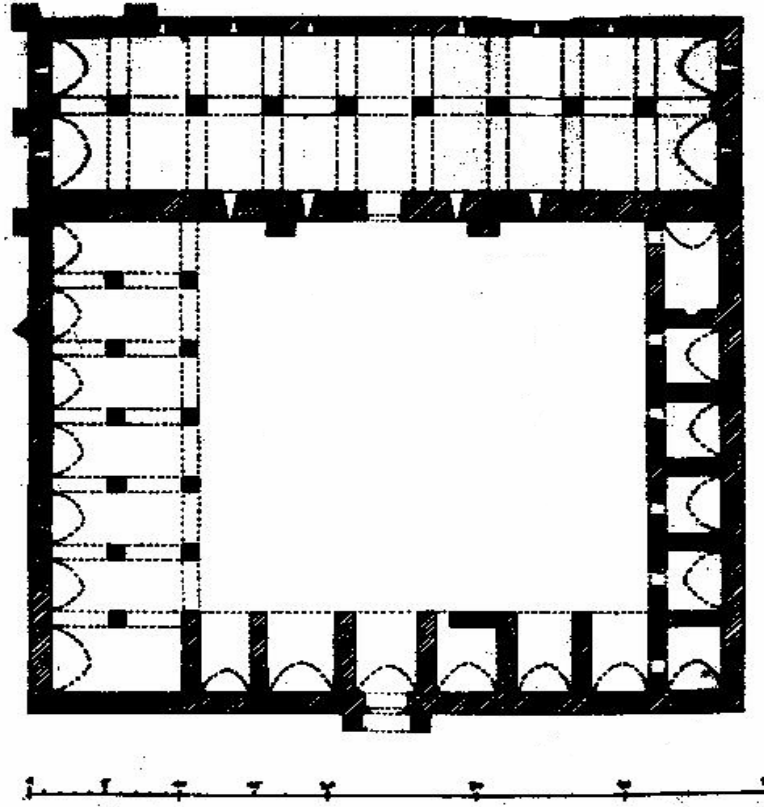
² Kargı Han, Süleyman Fikri Erten'in belirttiği gibi Kesikbel dağı'nın zirvesinde değil, söz konusu belin hemen güneyinde bulunan Murt Beli'nin daha da aşağısında olan Beğdiğin köyü yakınlarında bulunan Kargı deresinin kenarındadır. Genel olarak Antalya-Konya yolu üzerinde bulunmaktadır.(Ç.N.)

³ *Antalya Vilayeti Tarihi*, İstanbul 1940, s. 78.

⁴ B. Onat burada Kargı Han ile Beldibi Han'ı karıştırmaktadır. Çünkü üç numaralı dipnotta belirttiğimiz gibi Kargı Han sağlam vaziyette Beğdiğin Köyü yakınlarında dururken, Beldibi Han'ın kalıntısı belli belirsiz Kesikbel Geçidi'nin alt kısmında bulunmaktadır. (Ç. N.)

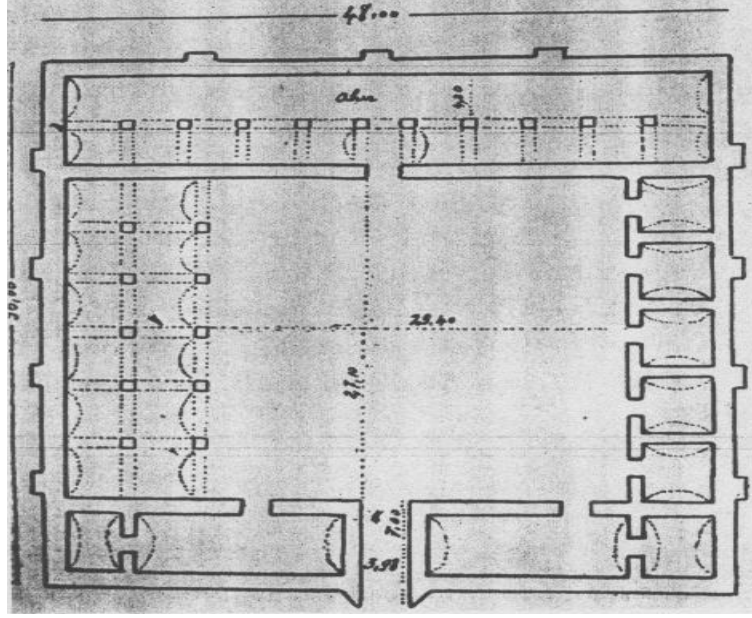
⁵ Antalya for the Tourist (Yer ve yıl yok) s. 101.

memurlarının bildiği Taşağıl'a hareket ettik.⁶ Maalesef arazi aracımız olmadığından hana ulaşamadık. 1955 sonbaharında F. Taschner ile birlikte onun arazi aracıyla (Jeep) Taşağıl'ın 20 km kuzeydoğusunda bulunan hanı ziyaret etmeyi başardık. Yol kötüydü, son 4-5 km.yi arazi aracı da gidemedi, fakat seyrek çam ormanı manzarası çok güzeldi. Vardığımızda bizi bir sürpriz bekliyordu: Burhanettin Onat'ın ifadelerinin aksine yapı, alışılmadık derecede iyi durumdaydı. Balık açısından zengin azgın Kargı Su deresinin bir kıvrımındaki vadi çukurunda bulunmaktaydı.



Resim: 1- Kargı Han, Plan Rölevesi (Erdmann)

⁶ Taşağıl'daki bütün memurlara, bilhassa Nahiye Müdürü Ali Haydar Nebioğlu'na dostane kabulleri ve içten yardımları için teşekkür ederim.



Resim: 2- Kargı Han, Plan Rölevesi (Fikri Erten)

Hanın yönü kuzeye doğru bakmaktadır.⁷ Bir avlunun etrafındaki açık ve kapalı odalardan ve ana salondan meydana gelmektedir.

Resim 1'deki plan krokisi hazırlanırken Fikri Erten'in (Resim 2'deki) bir çok açıdan düzeltme ihtiyacı olan planı esas alınmıştır. Dış duvarlar arkadaydı ve sağ taraftaki bakır ormana benzer çalılıklar yüzünden ulaşılmaz durumdaydı. Kısmen hâlâ korunmuş, yer döşemeleri büyük levhalardan oluşan avlunun arka tarafında, 11,50 m derinliğinde ve 45 m genişliğinde, Kırkgöz Han'ın ana salonu ile büyüklük açısından örtüşen bir ana salonu vardır,⁸ sadece onun üzerinde iki tonoz bulunmaktadır ve bunlardan öndeki 5,50 m, arkadaki 4,50 m genişliğindedir. Kare şeklindeki sütunların eni 1,40 m.dir. Dolgu kemerin genişliği 5,70 m ile 4 m arasında değişmektedir.

Dış duvarlara basit konsollarla çapraz ve köprü şeklinde bağlanan sivri tonozlar kemerli bir kavise sahiptir ve deliklerin gösterdiği gibi eskiden enine çentiklenmeye çalışılmıştır. Giriş, ortadaki iki giriş arasında bulunur. Aydınlatma giriş duvarındaki kapının ikisi sağında ikisi solunda bulunan mazgal tip pencereler sayesinde sağlanır, iki yan duvarda iki tane ve ana salonun arka duvarda altı adet bulunmaktadır. Dikkat etmeden yapının olduğu yerde, Fikri Erten'in planının bir kopyasını kemer aralıklarının sayısını dokuz yerine on bir olarak aynen kaydettiğimiz için, sonuncular için plandaki bilgiler güvenli değildir. Bu pencerelerden başka her kemer arasındaki tonozun tepesindeki daha sonra da yapılması muhtemel kare şeklinde bir pencere açılmıştır. Her

⁷ Hanın giriş kapısı güney tarafta bulunmaktadır. (Ç.N.)

⁸ R. M. Riefstahl, *a.g.e.*, s. 64 vd. Ayrıca bkz. aşağıdaki Resim 8.

halükarda ana salon alışılmışın dışında aydınlıktır. Öndeki tonozları sadece giriş kemer aralığında kesilen her yönünde bir basamakla yukarıya çıkılan 85 cm.lik bir seki bulunmaktadır.

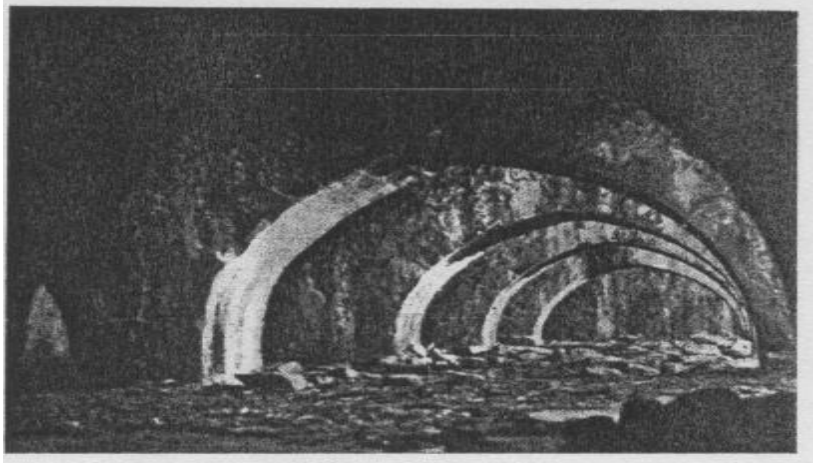


Resim: 3- Kargı Han (F. Taeschner)

Burada sekinin yan duvarlarının yontma taştan olduğu gözükmetedir. Basamaklar (kürsüler) iyi korunmuştur, hatta büyük [taş]levhalardan oluşan yer döşemeleri hâlâ yerlerindedir, buna mukabil iç kısımda bulunan yemlikler tamamen parçalanmıştır. Bunların yıkıntıları bugün arkadaki tonozun zeminini kaplamaktadır. Bunların yüksekliği sekiyi 20-25 cm aşmış görünmektedir. Yalnız yıkıntılar arasında iki yemlikten oluşan büyük bir blok korunmuştur. Benzer bir blok da avluda durmaktadır, fakat bunlar içinde aynı zamanda basamakların bulunduğu taş odalardan da kaynaklanmış olabilir. Basık kemer yayından itibaren genişleyen süslemesiz kapı, birbirine geçmeli olmayan kemer taşları 2,30 m genişliğinde bir açılım yapmaktadır ve çapraz bir şekilde avluya çıkmaktadır, 4,50 m genişliğinde bir dikdörtgenden ana salona gelmektedir (Resim 5). Kavisin tepesinde kareye benzer yapının kitabesinin yazılması için çok küçük bir açıklık bulunmaktadır. 3,50 m mesafede tam 1 m. değil 1,90 m genişliğinde öne doğru bir çıkıntı oluşturan ana giriş kapısı, duvarın ön tarafına taşar. Onların ve kapının arasında bugün hâlâ 90 cm. genişliği ve 40-50 cm. yüksekliği olan sekiler bulunur. Kapının solunda genişçe bir yivli çatı saçağı asıl yerinde durmaktadır.

Avlunun sol tarafında altı tane üzerinde iki adet basık, yuvarlak, sivri kavisli kemerin (Resim 4) dış duvara uzandığı tonozları kemersiz “*revak*” yer almaktadır. Burada da sekiler avludaki sütunların ön kısmına ve sütunlarının taşıdığı kemerlerin dış tarafına kadar uzanan ve büyük levhalardan oluşan yer döşemeleri kısmen korunmuş olan avludaki kemer aralıklarına kadar içeriye çekilmiştir. Bugün sadece 40 cm. yüksekliğindedir. Buradaki moloz yığını ana salondakinden daha fazladır. Burası dış

taraftaki iki giriş arasındaki “revak”ın ahıra girişi burada bulunduğu için en önde bulunan “revak” da seki bulunmamaktadır. Giriş tarafına yerleştirilmiş, avludan görülemeyen “revak”ın, aynı şekilde öndeki iki giriş arasında seki vardır. Yemlikler hiçbir yerde mevcut değildir. Avluda duran yemlik kalıntıları muhtemelen buradan gelmiş olmalı.



Resim: 4- Kargı Han (K. Erdmann)

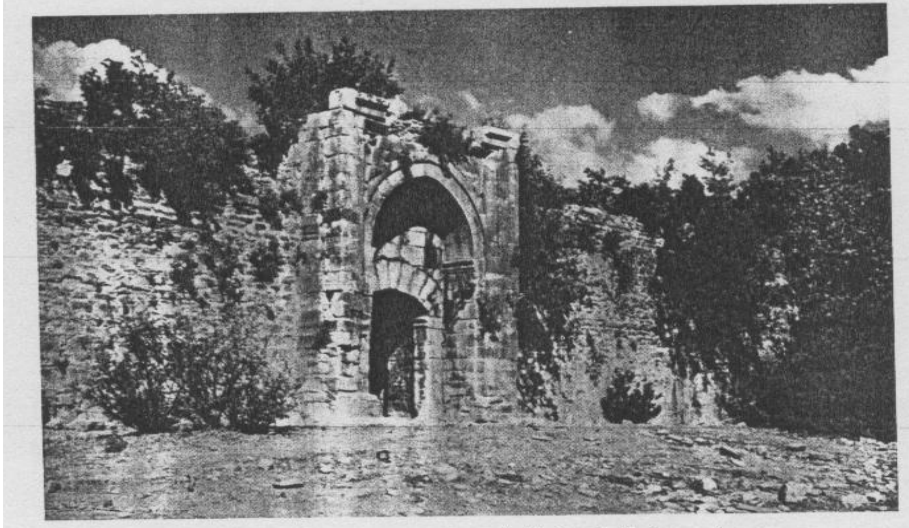


Resim: 5- Kargı Han (K. Erdmann)

Avlunun sağ tarafında (Resim 6) bütün sivri tonozları dış duvar istikametinde uzanan altı tane kapalı oda vardır. Bunlar birbirleriyle bağlantılı değildir, aksine her birisine avludan bir kapı yardımıyla girilebilir. 3,80 m. derinliğinde, ama farklı genişliklerdedir. Ortada bulunan dört tanesi 4,30 m. ile 4,70 m. arasında, giriş tarafındaki 4,90 m. ana salondaki 6,40 m. ölçülerindedir. Bunun güney duvarının ortasında basit, yarım yuvarlak bir niş vardır, şüphesiz bir mihrap. Öyleyse bu oda

hanın mescididir. Diğer mekânlarda iç tefrişata ait hiçbir şey kalmamıştır. Duvar oyukları bile yoktur. Kısmen ortada, kısmen arka duvarlardaki kapıların, kaba kalastan tek parça halinde yapılan açık veya kapalı kavisli dikmeleri ve üst pervazları mevcuttur. Kapının yanında açılan büyük, kare biçimindeki pencere daha sonraki devirlerde eklenmiştir. Eski duvarın yukarı kısmındaki mazgal tipi pencere, avluya doğru bakmaktadır. Bazı odaların tonozlarında, ekseriyetle avlu tarafındaki kapının üzerinde yuvarlak pencereler bulunmaktadır. Bu odaların önünde 2 m. genişliğinde, öndeki dört odada 60 cm. mescide 80 cm. yüksekliğinde ve farklı yerlerde muhtemelen eskiden her kapı için bir merdiven bulunmaktadır.

Giriş duvarında avlunun yan odaları, yani “*revaklar*” sol tarafa doğru, odalar sağ tarafa dış duvara kadar devam eder. 4 m. genişliğindeki ana kapı, ana salonu her iki taraftan her biri 5 m. derinliğinde olan genişliği az miktarda değişen ve arka kısmında 60 cm. yüksekliğinde seki bulunan eyvana bağlanır. Bütün tonozlar dış duvara uzanır. Sağ taraftaki ana kapıda avludan dikdörtgen şeklinde bir kapıdan girilebilecek üzerinde kare bir penceresi olan kapalı bir oda yerleştirilmiştir. Bu odanın yan duvarlarında 20 cm. genişliğinde ve 90 cm. yüksekliğinde taştan sekiler vardır.



Resim: 6- Kargı Han (K. Erdmann)

Ana giriş kapısının (Resim 6), 6 m. genişliğinde duvarın ön tarafına doğru 1,30 m. çıkan ve dikdörtgen biçimindeki, üst kısmı da avlu duvarını aşan çıkıntılı yapısı, sağlam durumdadır. İç kısımda eğri bir yüzey ve dar süslü bir başlıktan, yassı bir içbükey boğazdan ve düz bir kemerden ana salona gelinmektedir. Kalın bir çerçevesi vardır, fakat süslemesizdir. Çerçevesinin iç kısmına döndüğü yerde zeminden 85 cm. sonra kesilir, ancak diğer bir çoklarının da olduğu gibi ana kapı mihrabı olarak devam eder. 1.30 m. derinliğindeki sivri kavisli mihrabın alın tarafı içeriye doğru basık bir şekilde devam eder ve kapının üst kısmındaki kavisli takviye çıkıntısına bağlanır. Kemer ile dış çerçeve yapısı ile kemer arasındaki kama boştur. Köşe sütunceleri ve yan

oturma yerleri mevcuttur. Genişliği 2,30 m.yi bulan kapı, düz zikzakları birbirine dikmelerin iç kısmındaki konsol üzerindeki kama taşına geçmeli yay parçası kavisine bağlanır. Düz kavisli alan üzerinde üç geçmeli şüphesiz eskiden üzerinde bir kitabenin olduğu bir çukur bulunur.

Avlu cephesinde payandaları yoktur ve sol tarafta da köşeden ancak 28 m. mesafeden sonra başlar. Birincisinin temel direği üçgen şeklinde, daha sonra gelen her ikisi dikdörtgen, keza arka köşeyi çevreleyen kule aynı şekildedir. Bunlar gibi arka taraftaki sık çalılık yüzünden güç ulaşılabilen soldaki ilk destek kuleleri de dikdörtgen şeklindedir. Plan taslağında (Resim 1) kulelerin bilgilerini kaydettik. Arka tarafta buna benzer olanlar mevcuttur, sağ dış tarafta arazi dereye doğru çok dik meyilli olduğundan muhtemelen yoktur.



Resim: 7- Kargı Han (K. Erdmann)

Sağ dış duvar aynı şekilde ulaşılmaz haldedir. Ana salondaki tonozların arasına (Resim 7) küçük bir yükü hafifletme tonozu yerleştirilmiştir. Avlu duvarının üst kısımlarında bazı yerlerde dikdörtgen şeklinde, bu iş için biraz büyük de görünseler, belki ateş etme mazgalları olan açıklıklar görülmektedir. Bir üst katın pencereleri olamazlar.

Duvarlar, araları dolgu malzemeli çift yönlü örülmüştür. Dış duvarların kalınlığı 2 m.yi bulmaktadır. Döşemeler ekseriyetle kaba işlenmiş yontma ve moloz taşlarından ana salona (kapalı bölüme) gelmektedir. Daha iyi işlenmiş kesme taşlar yalnız ana giriş kapılarında, sütunlarda, kemerlerde ve kemerli kavislerde, kısmen de basamaklarda görülmektedir. Sağ taraftaki yüksek kayalıklar üzerindeki avlu cephesinin ayaklarında çok farklı büyüklüklerde kesme taşlar kullanılmıştır. Avludaki kapalı odaların kapıları, kabaca işlenmiş taşlardandır. Tonozlarda kesme taşlar görülmez. Avlu ve basamaklarda büyük taş levhalardan oluşan zemin döşemeleri vardır. Cephenin sağ köşesinin yaklaşık 5 m. önünde iki kubbeli küçük basit biçimli bir hamam vardır ve cephenin sol

köşesinin yaklaşık 15 m. önünde 5 m. x 10 m. ölçülerinde bir binanın yıkıntıları vardır, bir tuvalet olması muhtemeldir.

Genel durumu iyidir. Ana salon, görünüşe göre kısa süre öncesine göre yemliklerin parçalanmasına kadar çok iyi bir durumdaydı. Avluda bulunan “revaklar”deki basamaklar çok şiddetli tahrip olmuşlardır. Sağdaki odaların iç tefrişatlarından geriye hiçbir şey kalmamıştır. Rahatsız edici büyük pencereler daha sonraki devirlerde açılmıştır. Avlu ana giriş kapısının üst bölümü daha kısa süre önce yıkılmış gibi görünmektedir. Kesme taşları zeminde durmaktadır. Ana salon kapısında büyük bir tahribat görülmektedir. Döşemeleri hâlâ iyi görünen avlu, bitki örtüsünden korunmuş, duvarları ise maalesef yakın gelecekte başka hasarlara maruz kalacakmış gibi görünmektedir. İssiz konumu, hanı taşlarının talan edilmesine karşı korunmuş, hatta üstüne üstlük belli manada bakımı yapıldığı hissi uyandırmaktadır. Belki de kısa süre öncesine kadar münferit yolcular tarafından olsa bile hâlâ kullanılmaktaydı.

Bu derginin ikinci sayısında hakkında kısaca bilgi verdiğim⁹ XV. yüzyılın İç Anadolu Kervansarayları, alışılmış biçimde birbirinden açık bir şekilde ayrılan iki farklı bölümden meydana gelmektedir: Bir ana salon ve bir de avlu bölümünden. Ana salon, uzunlamasına düzenlenmiş, ancak 5-6 sahın tonozları arka duvara uzanan bir yapıdır veya bir orta sahanlı ve etrafında 5-9 çapraz sahanlar mevcuttur. Çoğunlukla ana salondan biraz daha geniş ve ekseriyetle daha uzun bir biçimde olan avlunun, ana salonun karşısında bulunan dar tarafta bir girişi vardır. Üç yanında açık veya kapalı odalar mevcuttur. Sadece ana giriş kapısının ana salona bakan kısmında hiç bir oda bulunmamaktadır. Avlu ve ana salon birbirlerine dik olarak yerleştirilmiştir ve uzunlamasına dizilmişlerdir. Bu surette derinliği genişliğinden iki kattan fazla olan bir yapı grubu ortaya çıkmaktadır.

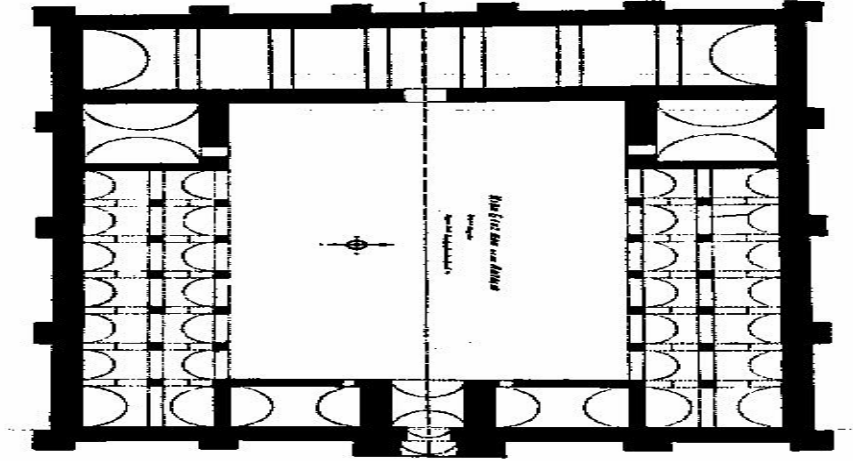
Kargı Han’da bütün odalar, kareye benzer bir avlunun etrafında bulunmaktadır. Ana salonların ve avlunun hiç bir istikamette bile birbirinden ayrılması söz konusu değildir. Bu Eyyubiler ve Memlûklular devrinden¹⁰ kalma bir avlunun etrafındaki bütün istikametlerde ana salonların olduğu, tonozlarının dış duvara paralel olarak uzandığı Suriye Kervansaraylarının karakteristik bir biçimidir. Bunlara avludaki iki veya üç kapıdan girilebilir. Ana kapı, iki simetrik yerleştirilmiş odayla ayrılır ve imkân olursa karşısında bulunan yere bir eyvan yerleştirilir. Kargı Han, Eyyubiler devrinin Suriye hanlarının yapılış prensibi karşılaştırıldığında, detaylarda önemli farklar mevcuttur. Avlunun sol tarafındaki açık kubbeli yapılar (“revaklar”), Suriye’de bilinmez. Avlu tarafının küçük odalara bölünmesi, orada görülmez ve duvarların dış tarafındaki payandalar ve ana giriş kapısının vurgulanması da Suriye tarzına uymaz. Bütün bunlar İç Anadolu hanları için tipik özellikleridir. Hal böyle olunca Kargı Han, Suriye hanlarının temel özellikleri ile İç Anadolu unsurlarını birleştirmektedir.

Güney Anadolu kervansarayları için *post quem* (vurgu bize ait) terimi, 1214 yılında Antalya ovasının nihai olarak Anadolu Selçukluları’nın eline geçmesiyle yerleşmiştir. Bununla ilgili en eski yapı 1215-19 yıllarında ortaya çıkar. Bu, Sultan I.

⁹ *Kunst des Orients*, II, s. 5 vd.

¹⁰ J. Sauvaget, “Caravansérails Syriens du Moyen-âge”, *Ars Islamica* VI, 1959, s. 48 vd., VII, 1940, s. 1 vd

İzzeddin Keykavus tarafından yaptırılan Antalya¹¹ yakınlarındaki avlusunun bütün çevresini buna benzer “revak”ların çevrelediği, ortası büyükçe bir eyvan olarak düzenlenen Evdir Han’dır. Bunlar, destek kuleleri ve görkemli ana giriş kapıları, burada da açık bir şekilde İç Anadolu’ya işaret eder. Sultan II. Gıyaseddin Keyhüsrev (1236-1246)¹² zamanında yapılan biraz daha kuzeydeki Kırkgöz Han da aynı şekilde Suriye plan tipini takip eder ama avlusunun her iki uzun tarafında “revaklar” vardır ve Suriye yapılarına Evdir Han’dan daha yakın olan arka tarafında tek parça tonozları dış duvara paralel uzanan bir ana salon bulunur. Aynı Sultanın hükümlerinde Alanya’nın batısında inşa edilen Sarafşa Hanın¹³ arazi şartlarından dolayı yalnız ana salonu Kırkgöz Han’la bir çok açıdan benzerlik gösterir. Manavgat yakınlarındaki Sultan I. Alaeddin Keykubat¹⁴ tarafından 1229-1231 yılları yaptırılan Alara Han’ın, tahminen arazi şartlarına bağlı olarak, avlusu küçültülmüş ve onu çevreleyen ana salonları iki katına çıkarılmıştır, bu surette yekpare gibi görünen kendine has yapısı ortaya çıkmıştır.¹⁵



Resim: 8- Kırkgöz Han, Plan Rölevesi (R. M. Riefstahl)

Kargı Han’ın kitabesi yok olmuştur. Kesin ipuçları verecek yapı süslemeleri, mevcut değildir. Böylece tarihlenmesi, kesin olmamaktadır, ancak Kırkgöz Han ile Sarafşa Han’a çok yakın bir zamanda yapıldığından yapımı, 1236-1246 tarihleri arasına yerleştirilir.

En iyi karşılaştırma imkânı veren Kırkgöz Han’a (Resim 8) göre Kargı Han, biraz daha gelişmiş bir biçim arz eder. Her iki yapının ana salonları, yaklaşık aynı büyüklüktedir. Kırkgöz Han’ın ana salonu (Sarafşa Han’ınki gibi) sadece kötü

¹¹ R. M. Riefstahl, *a.g.e.*, s. 62 vd.

¹² *Das seldschukische Karawansaray*, s. 64 vd.

¹³ *Das seldschukische Karawansaray*, s. 60 vd.

¹⁴ Anadolu Selçuklu Devleti’nin imarçı sultanı olarak bilinen Alaeddin Keykubat, 1219-1236 yılları arasında hüküm sürmüştür. (Ç.N.)

¹⁵ Fikri Erten’in eksiksiz olmayan bir plan taslağı için bkz. dipnot 5.

ışıklandırılmıştır ve kasvetli bir intiba uyandırmaktadır. Kargı Han 14 penceresi ile alışılmışın dışında aydınlıktır ve kubbenin iki paralel tonozla bölünmesi odayı daha iyi ayırmaktadır. Basamakların düzenlenmesi de daha uygundur. Kırkgöz ve Sarafşa Han'da bunlar odanın girişinin karşısında bulunan yerde bulunur. Hayvanlar ana salonun (holün) ön bölümünde kalıyorlardı. Kargı Han'da ise kapı kemerinin altına geçiş görevi yaptığı giriş kısmında duruyorlar. Yani hayvanlar ana salonun arka bölümünde duruyorlardı. Bu; İç Anadolu hanlarında alışılmış olan -mutatis mutandis (zorunlu değişiklikler)- gibi ve hem Kırkgöz hem de Kargı Han'da avludaki “*revaklar*” de aynı durumdadır. Kargı Han'ın avlusu, ona oranla Evdir Han'a daha yakın olan Kırkgöz'ünki gibi derin değildir. Bu yüzden oda dağılımı daha gelişmiştir. Kırkgöz Han'da sadece arka sağda ve solda kapalı odalar bulunur, Kargı Han'da avlu tarafındaki en büyük odaların cami olarak kullanıldığı bütün bir yön -İç Anadolu'nun büyük hanlarına benzer- kapalıdır. Aynı şekilde avlunun giriş tarafı daha zengin bölünmüştür ve Kırkgöz Han'da göze çarpan hoş olmayan odaların köşedeki odalara bölünmesinden kaçınılmıştır. Anadolu Selçukluları Kervansaray yapılarının inşası düz bir gelişme izlemediğinden her iki yapının birbirleriyle olan zaman ilişkisinden ne derece bir sonuç çıkarılabilir acaba.