

ÖDEMiŞ MÜZESİ'NDEKİ BİR ÖRNEK ÜZERİNDEN İSLAM CAM ÜRETİMİNİN FARKLI BİR TASARIMINA BAKIŞ: AZI DİŞİ FORMLU ŞİŞELER

OVERVIEW OF A DIFFERENT DESIGN OF THE ISLAMIC GLASS PRODUCTION THROUGH A SAMPLE IN THE ÖDEMiŞ MUSEUM: MOLAR FLASKS

ZEYNEP ÇAKMAKÇI*

Öz: İslam döneminde üretimi yapılan en ilginç cam obje türlerinden biri kuşkusuz azı dişi formlu şişelerdir. Dikdörtgen prizma şeklindeki formu ve kaidesinin dört köşesinden uzanan sivri çıkıntılarının azı dişinin köküne benzetilmesinden dolayı bu isimle adlandırılan şişeler, Erken İslam döneminin yaygın üretimlerinden biridir. Bunların küçük boyutları ve dar hacimleri nedeniyle başta parfüm olmak üzere kozmetik amaçlı değerli sıvıların konulması için tasarlandığı kabul edilir. Azı dişi formlu şişeler, başlıca üretim yeri olduğu tahmin edilen Mısır olmak üzere İslam dünyasının geniş bir alanına yayılmıştır. Ödemiş Müzesi koleksiyonunda yer alan azı dişi formlu şişe ise boyun kısmından kırık ve noksan, ayrıca oldukça aşınmış durumdadır. Yarı saydam çok açık sarımsı yeşil renkteki camdan ve kalıba üfleme yöntemiyle üretilmiş bu şişenin dört bir yüzü, yüzey kesme tekniğiyle yapılmış geometrik karakterli bir bezeme ile dekore edilmiştir. Merzifon dolaylarında bulunduğu kaydedilen bu örnek, renk, boyut ve dekorasyon açısından yakın benzerleri ve yapım tekniği göz önüne alınarak MS IX. yüzyıl sonu - XI. yüzyıl sonuna tarihlenmiştir. Ülkemiz sınırları içinde bulunmuş nadir örneklerden biri olan bu şişenin, İslam etkisindeki Doğu Akdeniz coğrafyasından ithal edildiği düşünülmektedir. Makalede Ödemiş Müzesi'ndeki bu şişe bağlamında azı dişi formlu şişelerin, üretim tekniği, formu, dekorasyonu, rengi, işlevi, üretim merkezi ve kökeni gibi konular da ayrı başlıklar altında detaylı olarak ele alınmıştır.

Anahtar Kelimeler: Azı Dişi Formlu Şişe • Cam • Erken İslam • Ödemiş Müzesi • İslam Camcılığı

Abstract: One of the most interesting types of glass objects produced in the Islamic period is molar flasks undoubtedly. Due to the rectangular prismatic form and the pointed protrusions extending from the four corners of its base, the molar flask is called with this name since it resembles the root of the molar tooth, and it is among the common productions of the Early Islamic period. Because of their small size and narrow volumes, these flasks are considered to have been designed for the purpose of containing precious cosmetics, primarily perfumes. Molar flasks spread over a wide area of the Islamic world, mainly Egypt, which is thought to be the main production site. The molar flask in the Ödemiş Museum is broken and deficient in the neck and also quite worn. This flask was made of a translucent glass whose color is very light yellowish green and produced with the mould-blown method, and all the four sides of this flask was decorated with a geometric-style adornment made by using the facet-cut technique. This sample, which was recorded to be situated around Merzifon, dated back to a period between the late 9th and the late 11th centuries A.D. in consideration of its close equivalents in terms of color, size and decoration and also production technique. This flask, which is one of the rare examples found within the borders of Turkey, is considered to be imported from the Eastern Mediterranean region under the influence of Islam. In the article, in the context of this flask in the Ödemiş Museum, the topics such as the production technique, form, decoration, color, function, production center and origin of the molar flasks are addressed in detail.

Keywords: Molar Flask • Glass • Early Islamic Period • Ödemiş Museum • Islamic Glass

* Doç. Dr., Dokuz Eylül Üniversitesi, Edebiyat Fakültesi, Müzecilik Bölümü, İzmir.

0000-0002-8599-0204 | zeyneporals@yahoo.com; zeynep.cakmakci@deu.edu.tr

Giriş

Azı dişi formlu şişeler, İslam dönemin zengin çeşitlilikteki cam üretimleri arasında ilginç bir tasarım olarak dikkat çekmektedir. Bu şişeler adını, kaidesinden uzanan sivri şekilli dört çıkıntının, azı dişinin köküne benzetilmesi dolayısıyla almıştır. Bu isim esasında İslam cam sanatıyla ilgili ilk gruplama ve çalışmaları yapan araştırmacıların, şişelerin dış görünüşüne dayalı olarak yaptıkları bir gözleme dayanır. İngilizce literatürde görünümünden dolayı *molar flask* (azı dişi şişecik) olarak adlandırılan bu örneklerin, dilimizde de bu tanımlamaya bağlı kalınarak isimlendirilmesi tercih edilmiştir¹.

Üretim Tekniği: Azı dişi formlu şişelerin üretim yöntemine ilişkin farklı görüşler ortaya atılmıştır. Bunların ilki ve en yaygın kabul göreni, bu camların kalıba dökme yöntemiyle biçimlendirilmesidir. Bu yöntemde erimiş sıcak cam, şişe formundaki bir kalıba dökülür. Kalıbın şeklini alan cam obje soğuyup sertleştikten sonra iç kısmı bir delgi yardımıyla ve genellikle de damla şeklinde oyulur. Bu işlem sonrasında soğuk biçimlendirme yöntemleri olan kesme ve oyma tekniğiyle dış kısmı bezenerek dekorasyonu tamamlanan obje, cilalanarak kullanıma hazır hale getirilir². Azı dişi formlu şişelerin üretiminde diğerine göre daha az dile getirilen ikinci teknik ise kalıba üflemedir³. Bu teknikte üfleme çubuğuna alınan sıcak haldeki bir miktar cam, istenilen form ve boyuta göre yapılmış bir kalıp içine üflenir. Şişelerin genel karakteristiğine uygun olarak kalıpla dikdörtgen prizma veya silindirik formuna getirilen şişeler daha sonra kesme, oyma veya kazıma teknikleri kullanılarak dekore edilir. Bu şekilde üretilmiş şişelerin cidarı diğerlerine göre daha ince olurken; kesiti de şişe ile aynı formdadır⁴.

Mevcut örnekler göz önüne alınarak ifade edilen farklı bir görüşe göre ise azı dişi formlu şişeler, daha fazla zaman ve kaliteli bir işçilik gerektiren kalıba döküm yöntemi yerine, kalıba üfleme gibi daha basit sıcak biçimlendirme teknikleri kullanılarak ve ayak kısımları üretim sırasında aletle uzatılıp şekillendirilerek taklit edilmiştir⁵. Bunlar diğerlerine göre çok düşük kalitede camlardan imal edi-

¹ Bununla birlikte bu tanım, bazı araştırmacılar tarafından dilimize uygunluk ve özellikle şişenin formunu vurgulamak açısından, birebir çeviride olduğu gibi *azı dişi şişecik* yerine, *azı dişi formlu şişe* olarak da kullanılmaktadır.

² Kröger 1995, 135-136; Whitehouse 2001, 153; Israeli 2003, 362.

³ Azı dişi formlu şişelerin yurtdışındaki müzeler ve kataloglardaki örnekleri üzerine yapılan yorum ve değerlendirmeler bunların ağırlıklı olarak kalıba döküm yöntemiyle üretildiği yönündedir. Bununla birlikte kalıba üfleme yöntemiyle üretilmiş olduğu ifade edilen örnekler de diğerine nazaran az da olsa dile getirilmektedir. Örneğin ülkemiz müzelerinde nadir olarak görülen bir grup azı dişi formlu şişenin bu tip bir üretim metoduyla yapılmış olduğu ileri sürülmektedir. Güneydoğu Anadolu müzelerinde bulunan bu örnekler hakkında detaylı bilgi için bk. Geyik-Karpuz 2014, 101-103, kat. no. 40-42. Carboni'ye göre ise bu kapların çoğu üfleme tekniğiyle üretilip sonrasında soğuk kesme yöntemiyle biçimlendirilmiştir. Bununla birlikte bazıları masif cam bloklardan da imal edilmiştir. Çünkü bunlarda yüzeyin çarkta kesme ile dekore edildiği ve iç kısmının üfleme ile değil, oyularak yapıldığı açık olarak görülebilir. Bk. Carboni 2001, 72.

⁴ Kalıba döküm yöntemiyle üretilmiş örneklerde, iç yüzey sonradan delindiği için şişelerin cidarları oldukça kalındır. Ayrıca delme işlemi iç hazne damla şeklini (sivri ucu aşağıya dönük tersten duran bir damla şeklinde) alacak biçimde yapıldığından şişenin kaidesine doğru cidar kalınlığı daha da artar. Kalıba üfleme ile yapılmış olanlarda ise üfleme tekniğinden dolayı şişenin tüm çevresi eş kalınlıkta bir cidara sahiptir. Keza bu şekilde üretilmiş olanlarda cidar kalınlığı daha ince ve iç yüzey pürüzsüzdür.

⁵ Bu görüş Doğu Akdeniz'deki Ramla kazılarında ele geçen azı dişi formlu bir şişe göz önüne alınarak dile geti-

len, yerel ve taklit üretimlerdir. Başka bir görüşe göre de kalıba üfleme yöntemi, esasında başlangıçta uygulanan birincil bir üretim metodu değildir. Azı dişi şişelerinde aralarında olduğu kesme tekniğiyle dekore edilen kaplara döküm yönteminin terkedilmesinden sonra uygulanmıştır⁶.

Form: Azı dişi formu şişeler, oldukça kalın cidarlı ve küçük boyutludur (Fig. 1). Bu şişelerin yükseklikleri sağlam kalabilmiş örneklerde yaklaşık 5-10 cm arasında değişmektedir. Ancak günümüze ulaşabilmiş çoğu örnekte yüksekliğin ortalama 5,5- 6,5 cm civarında olduğu gözlemlenir. Boyu 8-10 cm arasında bulunan daha büyük boyutlu benzer şişelere ise literatürde daha az rastlanmaktadır. Azı dişi formu şişelerin geneli, boyutlarının yaklaşık 2/3'lük bir bölümünü oluşturan dikdörtgen prizma şekilli gövdeleri ve bundan yükselen kısa silindirik boyunları ile karakteristiktir. Tasarımıyla dikkat çeken farklı bir türünde ise gövdenin omuz başından kaideye doğru daralarak uzandığı görülür. Kaidedeki sivri ayaklarla birleştiğinde konik bir form alan gövde, bu haliyle adeta bir topacı andırır⁷.

Şişelerin kısa olan boyunları, bir grup örnekte silindirik biçimliken, bazı örneklerde ağız kenarına doğru hafifçe, bazen de belirgin oranda genişleyerek uzanır. Bu kısımlar genellikle sadeyken, bazılarında dikey veya yatay hatlarda kesme tekniği ile dekore edilmiştir. Şişelerin gövdesi, boynu ve sivri çıkıntılardan oluşan kaidesi, yüzeyde derin oyuklar oluşturan kesme teknikli ve geometrik karakterli bezemelerle dekore edilmiştir. Bu kadar kalın cidarlı üretilmelerinin başlıca nedeni, kolayca kırılmalarını önlemek ve içindeki değerli sıvıların bozulmadan kalabilmesine yardımcı olmaktır. Ayrıca bu kalınlık, dış yüzlerine keskin ve derin hatlı süslemelerin yapılmasına da olanak sağlamıştır. Öte yandan bazı araştırmacılar, şişeler üzerinde yer alan bu bezemelerin işlevsel bir amacı olmadığına inanmakta, kaba ve hantal görünümlü bu kaplara estetik bir zarafet kazandırmak için yapıldığını varsaymaktadır⁸. Şişelere adını veren ayak kısımları da pek çok örnekte sivri uçlarla sonlanmakta, bununla birlikte bazen zemine değen kısımlarından hafifçe düzleştirilerek daha küt bırakılmaktadır. Az sayıdaki bir grup şişede ise ayakların gövdenin alt kısmına yapılmış yatay kesme bir oyukla ayrıldığı ve adeta bir platform gibi şişenin gövdesini taşıdığı görülmektedir⁹.

Dekorasyon: Günümüze ulaşan örnekler azı dişi formu şişelerin dış yüzlerinin daima çarkta kesme, derin oyma veya eğleme tekniğiyle bezendiğini göstermektedir. Bu bezeme tekniklerinin tamamı cam üretiminde soğuk biçimlendirme yöntemleri olarak adlandırılan dekorasyon türleri arasında sayılır. Üretimi bitmiş hazır cam obje üzerine uygulanan bu teknikler, özellikle İslam dönemi üretimlerinin en yaygın ve en karakteristik bezeme unsurlarından biridir. Bu yöntemlerin ne tür

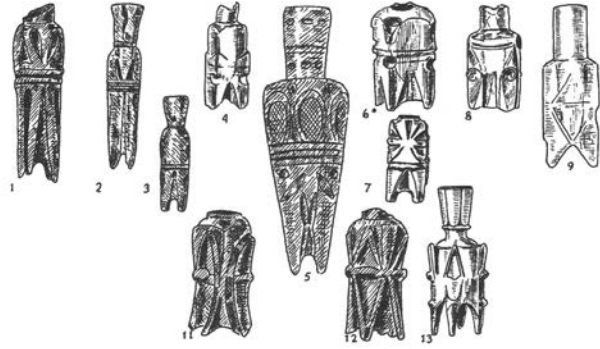


Fig. 1. C. Lamm tarafından sınıflanan, Mısır kökenli bir grup azı dişi formu şişe (Lamm 1929-1930, Taf. 61/1-9,11-13)

rilmeğedir. Bu görüş ve örnek için bk. Gudfeld 2010, 232, pl. 10.5:9.

⁶ Walton 2012, 97.

⁷ Bu tipteki bir grup örnek için bk. Whitehouse 2010, kat.no. 220,223-224; Lamm 1929-1930, Taf. 61/5.

⁸ Carboni 2001, 99.

⁹ Platform şeklinde şişenin gövdesini taşıyan üretilere örnek olarak bk. Carboni 2001,126, Kat.no.2.28h.

malzemeler kullanılarak ve hangi aşamalarda yapıldığına ilişkin farklı bilgiler olmakla birlikte, genel hatları kısaca şu şekilde özetlenebilir;

Eğleme (Zımparalama): Törpü gibi bir alet yardımıyla camın aşındırılarak biçimlendirilmesi, cam üretim tekniklerinin en temel ve olasılıkla en eski yöntemlerinden biridir. Gudenrath'a göre bunun için gerekli ekipman, aşındırıcı sıvı bir bulamaçla ıslatılmış nispeten yumuşak bir metal parçası ya da tahta çubuktan başka bir şey değildir. Bu aşındırıcı sıvı, toz halinde öğütülmüş kuvars, zımpara, korindon veya bir miktar su ve yağla karıştırılarak akışkan bir hale getirilmiş diğer sert taşlardan oluşur. Bu metal ya da tahta çubuk, cam objenin üzerinde ileri geri hareket ettirilerek, camdan mikroskobik düzeyde parçaların kopması sağlanır. Gerçekte bu işlem, metali şekillendirmek için bir eğe kullanmakla aynı şeydir. Kaba kumtaşı taneleri, hızlı kesimi kolaylaştırır ve camı sonrasında daha ince bir zımpara ile yavaş yavaş düzleştirilebilecek biraz pürüzlü bir yüzey ile bırakır.

Bu yapım yöntemine alternatif olarak, zımparalama işlemi ıslatılmış doğal ve yumuşak taşlar ile de gerçekleştirilebilir. Ancak bu yöntemde ilkinden farklı olarak kullanılan taş, zamanla sürtünmeden aşınarak şekil değiştirir. Bu iki yöntemden hangisi kullanılırsa kullanılsın obje en sonunda bulamaç halindeki sünger taşı ya da seryum oksit ve su karışımından oluşan bir sıvının deri ya da ahşap gibi yumuşak bir madde yardımıyla yüzeye sürtülmesiyle cilalanıp parlatılır¹⁰.

Çarkta kesme: Çarkta kesme yöntemi prensipte eğeleme ile aynıdır. Bununla birlikte bu işlemde yuvarlak formda bir kesim aleti kullanılır. Bu alet bir tür makine ile uygun hızda çevrilir. Cam objenin yüzeyi, üzerindeki istenilen parçanın oyulması ya da kazınması için alete doğru sıkıca bastırılır. Çarkın hızlı hareketi sayesinde, işlem elle yapılacak kesme ya da taşlama işinden çok daha hızlı gerçekleşir. Taşlama için kullanılan çark, bakır gibi yumuşak bir madenden (bulamaç halindeki sıvı kum birlikte kullanılarak) ya da yumuşak bir taştan yapılabilir. Ahşap, deri, keçe ve lastik çarklar ise bulamaç haldeki süngertaşı veya seryum oksitle birlikte, objeyi parlatmada kullanılmıştır. Cam üzerindeki daha geniş alanları kesmek için ise iri taneli kum ya da pürüzlü kaba taşlardan oluşan büyük çarklar tercih edilmiştir. Keskin kenarlı küçük çaptaki çarklar da detayları büyük bir hassasiyetle kazımak için kullanılmaktadır. Hıza ve kolaylığa ek olarak çarklar, kavisli çalışma yüzeyiyle, eğe ya da törpü gibi aletlerinin taşlama ve dekorasyonda işlevsiz kaldığı, küçük ve düz alanlarda gelişmiş bir kontrol avantajı da sunar¹¹.

Cam objenin çarkta kesme, tıraşlama ve parlatma yoluyla dekore edilmesi geleneği, Roma İmparatorluğu döneminden itibaren bilinmektedir. Özellikle MS II. yüzyıl sonu - III. yüzyıl başlarında Roma cam atölyelerinde kesme tekniğiyle bezenerek, yüzeydeki detayları sivri uçlu bir aletle kazınmış halde tamamlanan cam objeler üretilmiştir. Hem Roma İmparatorluğu hem de onların çağdaşı Sasaniler döneminde cam üzerine yoğun olarak uygulanan çarkta kesme geleneği, MS IV- V. yüzyılda Akdeniz bölgesinde düşüş göstermiş, çizgisel kazımalardan oluşan bezemeler ise ortadan kaybolmuştur. Diğer taraftan cam obje dekorasyonunda kesme tekniğinin kullanımının özellikle Asya'nın batısında sürdürüldüğü anlaşılmaktadır. Aradan geçen onca zamana rağmen, kesme ve kazıma teknikleri, MS VIII - IX. yüzyılda belli başlı bir dekorasyon tekniği olarak bu kez İslam cam ustalarının repertuarına katılmıştır¹².

İslam dönemi boyunca ise kesme ve oyma dekorasyon soğuk cam üzerine çark yardımıyla ya-

¹⁰ Gudenrath 2001, 47.

¹¹ Gudenrath 2001, 48.

¹² Whitehouse 2001b, 155.

pılmıştır. Özellikle lüks ürünlerin üretiminde tercih edilen bu dekorasyon tekniği, MS IX - XI. yüzyıl boyunca oldukça popüler bir hale gelmiştir. Bu yöntemle bezenen cam kapların çoğu renksizdir. Şekilleri, sığ ve derin kâselerden, farklı boyutlardaki şişelere ve üst tarafa doğru yavaşça genişleyen kadehlere kadar oldukça çeşitlilik gösterir. Bu dekorasyona sahip kaplar, İslam dünyasında geniş bir coğrafyada üretilmiştir. Farklı bölgelerden gelen kaplar arasındaki belirgin benzerlik, nerede yapıldıklarını tespit etmeyi oldukça zorlaştırır. Bu nedenle araştırmacılar, belirli bir yerde bulunan kapların orada üretilip üretilmediği veya ithal olup olmadığı sorusuyla sıklıkla karşı karşıya kalırlar¹³.

Nishapur (Nişapur) ve Samarra kazıları, bu süsleme tekniklerinin özellikle, MS IX -X. yüzyıllarda İran ve Irak'ta yaygın olduğunu göstermektedir. Yazılı kaynaklara göre kesme bezemeli camlar, MS X. yüzyılda bugünkü Lübnan'ın Tyros (Sur) kentinde üretilmiştir. Fakat büyük ihtimalle bu teknikte kapların yapımı MS XI. yüzyıl boyunca da sürdürülmüştür. Bununla birlikte kesme dekorasyon, MS XII. yüzyıldan itibaren yerini müşteri talebinin ve zevkinin değişmesine bağlı olarak yavaş yavaş emaye tekniğine bırakmıştır¹⁴.

Renk: İslam döneminde çarkta kesme veya oyma tekniğiyle bezenmiş kapların büyük bir bölümü şeffaf renksiz camdan yapılmış olmakla birlikte, azı dışı formlu şişelerde belirgin bir renk çeşitliliği göze çarpar. Genellikle tek renkli olarak üretilmiş bu grup şişelerde en sık rastlanan renkler, hepsi saydam veya yarı saydam olmak üzere açık sarı, açık kahve, koyu mavi, açık veya koyu mavimsi yeşil, koyu yeşil ile zümrüt yeşilidir. Renk skalasındaki bu çeşitliğe karşın İslam dönemi yerleşimlerinde ele geçen çok sayıdaki cam buluntuya yönelik gözlemler, özellikle kesme bezemeli kapların yoğun olarak şeffaf renksiz ya da açık sarı renklerde üretildiklerini ortaya koymaktadır¹⁵. Bu durumu Nishapur buluntuları üzerinden de doğrulayan Kröger, MS IX ve X. yüzyıllarda renksiz camın son derece popüler olduğunu belirtmekte ve dönemin çarkta kesme teknikli camları için standart bir renk olarak görülmesi gerektiğini ifade etmektedir¹⁶. Diğer taraftan bu tipteki şişelerin günümüze gelen örnekleri arasında, sayıları çok az olmakla birlikte, opak renkli camdan üretilmiş olanları da yer almaktadır¹⁷.

Azı dışı formlu şişelerin çok nadiren de olsa mille fiori (binçiçek) yöntemiyle üretilmiş, renkli cam mozaik görünümünde örnekleri de ele geçmiştir¹⁸. Keza benzer şişelerin kaya kristalinden yon-

¹³ Israeli 2003, 361.

¹⁴ Israeli 2003, 361.

¹⁵ S. Hadad, Beth Shean'de yapılan çalışmalarda ele geçen kesme teknikli camların çoğunun açık sarı ve renksiz camdan üretildiğini, sadece birkaçının açık ve koyu mavi camdan yapıldığını belirtmektedir. Bk. Hadad 2005, 68. Kröger ise Nishapur'da bulunan ve kesme tekniğiyle dekore edilen altmış üç kabın elli tanesinin renksiz camdan yapıldığını, geri kalan kısmının ise, açık yeşil, zümrüt yeşili ve koyu mavi camdan imal edildiğini ifade etmektedir Bk. Kröger 1995, 121.

¹⁶ Kröger 1995, 121.

¹⁷ Ashmolean Müzesi'nde bulunan yeşil renkli opak camdan üretilmiş azı dışı formlu şişe (env. no. EA1985.21) için bk. http://collections.ashmolean.org/collection/browse-9148/per_page/100/offset/7800/sort_by/random/object/28087 (erişim tarihi 27.02. 2020).

¹⁸ Bu nadir şişelerden İsrail Müzesi'nde bulunan bir örnek için bk. Whitehouse 2001a, 153, kat. no. 153 (Batı Asya kökenli, MS IX - X. yüzyıl). Aynı formun Corning Cam Müzesi'ndeki bir benzeri için bk. Whitehouse 2014, 17-18 (Olasılıkla Mısır kökenli, yaklaşık 800-899).

tularak yapılmış, şeffaf renksiz olanları da bilinmektedir¹⁹.

İşlev: Erken İslam dönemi cam buluntuları içinde yaygın olarak karşılaşılan bu tip şişelerin olasılıkla parfüm ya da kokulu yağ ve sıvıları koymak için tasarlandığı kabul edilmektedir. Mevcut örneklerle dayalı gözlemler bu kapların, içeriği yaklaşık 0,5 ml ila 10 ml arasında değişen az miktarda bir sıvı depolama kapasitesine sahip olduğunu göstermekte ve bu durumda işleviyle ilgili genel kanıyı desteklemektedir. Araştırmacılara göre, bu küçük ve kalın cidarlı şişelerin varoluş nedeni, estetik ya da sanatsal kaygılardan çok ticaridir. Onlar üretildikleri cam atölyelerinden, parfüm imalatçılarına gönderilmiş, oradan da kara ve deniz ticaret yolları boyunca seyahat etmiştir. Diğer taraftan bunların gönderildikleri rotalar, süreci tanımlayan orijinal kaynakların yokluğundan dolayı kesin olarak bilinmemektedir. Şişeler muhtemelen gönderilmeden önce değerli sıvılarla doldurulmuş ve ağızları sıkıca kapatılarak hazır hale getirilmiştir. Carboni bunların, samanlarla sarılmış ve hasır sepetler içinde sıkıca paketlenmiş olarak İslam dünyasında dolaştığını hayal etmenin hiçte zor olmadığını belirtir²⁰. Nitekim şişelerin sivri biçimli ayakları da onların işlevsel bir tasarımın ürünü olduğuna yönelik bir ipucu olarak değerlendirilebilir. Diğer taraftan bu küçük kapların kaidelerinden uzanan sivri şekilde yontulmuş dört ayağın varlığı kesin olarak yorumlanamamıştır. Bununla birlikte şişelerin sepetlere yerleştirilmesi ve nakliyesinde pratik bir çözüm olarak işe yaradığı varsayılmaktadır. Bu bağlamda ön plana çıkan bir olasılık, samanların ayırdığı tabakalar arasında, sepetler içine konulan şişelerin, sivri ayakları sayesinde samanlara gömülerek dik durmasının sağlanmasıdır. Böylece hem nakliye sırasında devrilip içindeki sıvıların dökülmesi olasılığı en aza indirgenmekte, hem de sepete dengeli ve dik olarak yerleştirilmesi kolaylaşmaktadır²¹.

Şişelerin ayak biçimi ve üzerindeki derin kesme dekorasyonun, nakliye dışında farklı bir amaca hizmet ettiği yönünde bir görüş de dile getirilmiştir. C. Lamm'ın aktardığı bilgiye göre, taban ve gövde üzerindeki kesik ya da kesintilerin, başlıca iki amaç için faydalı olacağı öngörülmektedir²². Bunların ilki, kesiklerin şişelerin asılmasına yardımcı olmasıdır. Şişelerin üzerindeki derin kesiklere sarılarak sabitlenen ipler sayesinde hem bunların asılması kolaylaşacak, hem de kullanım sırasında iplerin kolayca yerlerinden çıkması önlenmiş olacaktır. İkincisinde ise bu kesikler, şişenin ağzına konulan tıpanın cam objeye iplerle bağlanabilmesi için gereklidir. Bir ucu tıpana, diğer ucu bu kesiklere sarılan ipler aracılığıyla tıpanın şişeye kolayca sabitlenmesi mümkün olabilecek ve kullanım anında düşüp kaybolmasının önüne geçilebilecektir.

Azı dışı formlu şişelerin içinde yer alan parfüm ya da kokulu yağlar dolayısıyla değerli bir içeriğe sahip oluşu, doğal olarak kullanıcılarının da varlıklı kişiler olduğunu düşündürmektedir. Özellikle bu şişelerin İslam dünyasının bazı önemli yerleşimlerinde diğer camlara oranla sayıca az ele geçmesi bu düşünceyi destekleyen bir kanıt olarak sunulmaktadır. Örneğin Nishapur kentinde yapılan kazılarda çok zengin tür ve nitelikte cam buluntu ortaya çıkarılmasına karşın, azı dışı formundaki şişelerin yalnızca dört örnekle sınırlı kaldığı ifade edilir²³. Kröger bu durumun bir tesadüf olarak yorumlanabileceğini söylemekle birlikte, bu güzel şişelerin İslam toplumunun çok özel bir ihtiyacı için üre-

¹⁹ C. Lamm tarafından gruplanan bu tip şişeler için bk. Lamm 1929-1930, 219, Tafel.76/30 (Mısır kökenli, MS XI. yüzyıl); 221, Tafel.78/1-6 (Mısır kökenli, MS X. yüzyıl).

²⁰ Carboni 2001, 99.

²¹ Carboni 2001, 99.

²² Lamm 1929-1930, 164.

²³ Kröger 1995, 135-137, Kat. no. 186-189.

tilmiş olabileceğine de işaret ettiğini belirtir. Çünkü kazı bulguları, Nishapur'un bu nispeten pahalı eşyaları satın alabilecek varlıklı müşterilere sahip, zengin bir merkez olduğunu göstermektedir²⁴.

Üretim merkezi/merkezleri: Azı dişi formlu şişelerin olası üretim merkezi ya da merkezleri hakkında farklı görüş ve değerlendirmeler dikkat çeker. Bu tartışmaların temeli, üretimde görülen farklılık ve çeşitliliğe bağlanmaktadır. Özellikle bezemedeki zenginlik, desenlerdeki karışıklık ve detaylar, şişelerin İslam dünyasında birden fazla üretim yerinde imal edildiğine yönelik güçlü bir kanı oluşturmaktadır. Carboni'ye göre, şişeler üzerindeki farklı dekoratif desenler, bezemenin kesme derinliği, kabın iç haznesinin delinmesi ve ayaklarının şekli ve uzunluğu gibi değişiklikler bu kapların farklı merkezlerde üretildiğine ilişkin bir kanıt olarak değerlendirilebilir. Keza yazara göre bunlar, bu kapların üretimi için kabul edilen MS IX - X. yüzyıl gibi bir zaman diliminden farklı dönemlerde de üretilmiş olabilirler²⁵.

Bu şişelerin kökeni ya da üretim merkezi genellikle dekorasyonuna hâkim olan kesme tekniğinin varlığıyla birlikte ele alınmaktadır. Kesme tekniğinin özellikle Irak, İran ve Mısır'daki farklı uygulamaları bu formun kökeninin belirlenmesinde araştırmacıları şüphe içinde bırakmakta ve dolayısıyla üretim merkezinin tanımlanmasında farklı görüş ve önerilerin ortaya çıkmasına neden olmaktadır. Azı dişi formlu şişelerin kökeni ile ilgili ilk gözlem ve değerlendirmeleri bilim dünyasıyla paylaşan C. Lamm'a göre bunlar, Mısır üretimidir²⁶. Lamm'ın, İran ve Irak gibi gerek azı dişi şişelerin Mısır dışındaki belli başlı buluntu yerleri, gerekse kesme teknikli dekorasyonun başlıca üretim merkezleri olarak ifade edilen bu bölgeler dururken, neden Mısır'ı işaret ettiği sonraki araştırmacılar için de başlıca tartışma konularından biri olmuştur. Hadad'a göre Lamm bunları olasılıkla Mısır'da üretilen parfümlerin konulduğu, Mısır'dan ithal edilmiş kaplar olarak değerlendirmiştir²⁷.

Lamm'dan sonra da azı dişi formlu şişeler üzerine değerlendirmeler yapan araştırmacıların büyük birçoğu da ona katılarak, bunların üretim merkezinin olasılıkla Mısır olduğu yönünde görüş bildirmiştir. İslam cam sanatı üzerine yaptığı önemli çalışmalarıyla tanınan S. Carboni'ye göre ise şişelerin kökeni, çoğunlukla Mısır'da bulunmuş olmaları ve bunların alım satımını yapan tüccar ve koleksiyonerler tarafından kaynağının bu şekilde gösterilmesi dolayısıyla, genellikle Mısır'a atfedilmektedir. Yazarın ifade ettiği gibi çoğu önde gelen cam üretim atölyeleri, parfümlerin de üretildiği Mısır'ın Fustat kenti gibi önemli ticaret merkezlerinde kurulmuştur ve bunlar olasılıkla kendi azı dişi formlu şişelerini de üretmektedir²⁸.

Lamm'dan itibaren özellikle parfüm üretimine dayanan bu varsayım, pek çok kazı buluntusunun da sırf içeriğinden dolayı Mısır'dan ithal örnekler olarak değerlendirilmesine de neden olmuştur. Örneğin Al-Mina yerleşiminde ele geçen azı dişi formlu şişeler, parfüm taşımaları sebebiyle, bu tip şişelerin büyük miktarda ele geçtiği Mısır'dan ithal edilmiş olarak kabul edilirler. A. Lane'nin görüşüne göre bunlar, benzer içerikteki diğer küçük şişeler gibi Mısır'da üretilip, Samarra ve Susa'ya dağılmıştır²⁹.

Azı dişi formlu şişelerin Mısır kökenli olduğuna ilişkin bu yaygın kanı, özellikle İslam dünyası-

²⁴ Kröger 1995, 136.

²⁵ Carboni 2001, 100.

²⁶ Lamm 1929-1930, 164.

²⁷ Hadad, 2005, 67.

²⁸ Carboni 2001, 100.

²⁹ Lane 1938, 66.

nın belirli alanlarında döneme özgü desen veya teknik detayları belirlemeye yetecek kadar kanıt olmadığı için istemeyerek de olsa kabul görmüştür³⁰. Diğer taraftan benzer kaplar için bazı araştırmacılar tarafından Mısır dışındaki yerleşimlerde bir olasılık olarak işaret edilmektedir. Örneğin Hama'da ele geçen az sayıdaki buluntu, Riis- Poulsen'in görüşüne göre, MS VII - X. yüzyılda çarkta kesme teknikli kapların üretim merkezi olan Lübnan'ın Tyros (Sur) kentinden ithal edilmiştir. Dolayısıyla söz konusu kaplar için Mısır ve İran gibi Hama'ya nispeten daha uzak yerleşimleri üretim merkezi olarak düşünmek gereksizdir³¹.

İsrail, Bet Shean kazılarında bulunan az sayıdaki azı dişi formlu şişenin ise yerleşimde çarkta kesme tekniğiyle dekore edilmiş diğer camlar gibi ya İran ya da Mısır'dan ithal edildikleri belirtilmektedir³². Carboni'ye göre ise bu şişeler her ne kadar Mısır kökenli olsalar da, İranlı cam kesme ustalarının da bunların üretiminde yer alması ihtimal dâhilindedir³³.

Nishapur'da bulunan azı dişi formlu şişeler üzerine yapılan değerlendirme de ise Kröger, söz konusu kapların üretimine ilişkin farklı yerel özellikleri ayırt etmenin mümkün olmadığını belirtir. Yazara göre C. Lamm, şişelerin Mısır'dan geldiğine ve diğer bölgelere ihraç edildiğine inansa da, çok sayıda bulgu, bunların kesme tekniğinin bilindiği tüm İslam dönemi cam üretim merkezlerinde yapıldığını göstermektedir³⁴. Buna yakın bir görüş Whitehouse tarafında da dile getirilmiştir. Ona göre de şişelerin geniş bir alana yayılması ve bolluğu göz önüne alınarak Mısır dışındaki diğer bölgelerde de üretilmiş oldukları söylenebilir³⁵.

Şişelerin kökeni

Azı dişi formlu şişelerin nasıl ortaya çıktığı veya tasarımında öncesinde üretilmiş belli bir form ya da türden esinlenip esinlenilmediği konusu yeterince netlik kazanmamıştır. Bununla birlikte C. Lamm'ın R. Schmidt'den aktardığı bilgiye göre bunlar, Geç Koptik dönemde üretilmiş, MS VII - VIII. yüzyıla tarihlenen insan biçimli kemik amuletlerin kopyalarıdır³⁶.



Fig. 2. Azı dişi formlu cam şişelerin bronzdan üretilmiş benzerleri (A-Baer 1983, 64, Fig. 46/ B- Melikian-Chirvani 1983, 43; fig. 4)

³⁰ Carboni, 2001, 100.

³¹ Riis-Poulsen 1957, 54.

³² Hadad 2005, 68.

³³ Carboni 2001, 100.

³⁴ Kröger 1995, 135.

³⁵ Whitehouse 2001a, 153.

³⁶ Bk. Lamm 1929-1930, 164. Günümüzde amulet ya da oyuncak olup olmadığı tartışmalı bu objelerde insan bedeni son derece şematik dış hatlarla ele alınmakta ve bedenin detayları da çizgisel bir üslupla verilmektedir. Kronolojik olarak azı dişi formlu şişelerden önceye tarihlenen bu objeler, dış görünüşleriyle gerçekten de bu şişeleri anımsatmaktadır. Genellikle Hıristiyan ya da Koptik bebekler olarak adlandırılan bu örneklerin güncel çalışmalarda dile getirildiği üzere Erken İslam dönemindeki varlığı ve popülerliği konumuz açısından dikkat çeken bir ayrıntıdır. Söz konusu kemik objelerle ilgili güncel yayın ve örnekler için bk. Shatil 2016; Moraitou

Esasında konuyla ilgili literatür, bu şişelerin kökeninden çok, üretim tekniği, yeri ve işlevi gibi konulara daha fazla akıl yormuş, onları taklit edenden ziyade, taklit edilen bir obje olarak değerlendirmeyi daha uygun görmüştür. Genel bakış açısı, azı dişi formlu şişelerin cam dışındaki farklı materyallerden üretilmiş benzer formlu objeler için bir prototip oluşturduğu yönündedir. Günümüze ulaşan örnekler, İslam cam üretiminin başarılı bir tasarımı olarak varlık gösteren bu şişelerin, cam dışında başta bronz olmak üzere, fildişi ve kaya kristali gibi farklı türde materyaller üzerinde de aynı form, boyut ve işlevde tekrar edildiğini gösterir.

Aslında İslam döneminde camdan üretilmiş çok farklı tür ve işlevdeki şişenin özellikle bronz malzemeden yapılmış objeler üzerinde taklit edilmesi sıklıkla karşılaşılan bir durumdur. İşlevsel açıdan bakıldığında ise bu üretimlerin özellikle cam parfüm kaplarının bronz taklitlerinde daha fazla yoğunlaştığı gözlemlenir. Bu bağlamda azı dişi formlu kaplar da neredeyse camdakine benzer özellikleriyle bronz malzeme üzerine kopyalanmıştır³⁷ (Fig. 2).

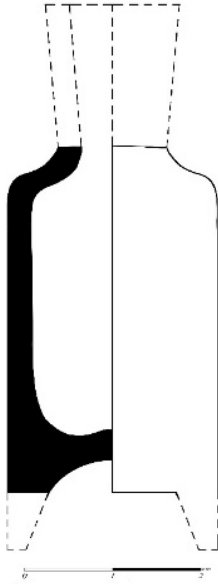


Fig. 3. Ödemiş Müzesi'nde bulunan azı dişi formlu şişenin çizimi (Çizim. Zeynep Çakmakçı)

Baer'e göre bronzdan üretilmiş azı dişi formlu bu kaplar, sanatsal kaygıların güdülmediği seri bir üretimin sonucudur. Yazara göre bunlar, Erken İslam döneminden beri olasılıkla parfüm ve sürme için yaygın olarak kullanılan cam ve kaya kristalinden yapılmış azı dişi formlu şişelerden sonra tasarlanarak kullanıma sunulmuştur³⁸. Bu bakış açısı da bize azı dişi şişe formunun ilk olarak cama uygulandığını ve sonrasında aynı formun farklı malzemeler üzerinde de denendiğini açıkça göstermektedir.

Ödemiş Müzesi'ndeki azı dişi formlu şişe³⁹ (Fig. 3-6)

Ödemiş Müzesi koleksiyonunda bulunan azı dişi formlu şişe, Anadolu Medeniyetleri Müzesi'nden devir yoluyla 09.01.1986 yılında koleksiyona kazandırılmış ve müze envanterine 120 numara ile kaydedilmiştir. Şişenin müze kayıtlarında yer alan bilgilerine göre Anadolu Medeniyetleri Müzesi'ne de 18.03.1970 tarihinde satın alma yoluyla geldiği ve Merzifon dolaylarında bulunduğu belirtilmektedir.

Şişenin kalıba üfleme tekniğiyle üretildiği ve sonrasında kesme yöntemiyle dekore edildiği düşünülmektedir. İç haznesinin düzgün yüzeyi ve şişenin dış hatlarını takip edişi ve bunlara ek olarak kaidesindeki pontil (noble) izi üretimin üfleme yöntemiyle yapıldığına ilişkin güçlü bir kanı

2012, 193-194, 134A,B/135 A-C.

³⁷ Bu formdaki şişelerin bronzdan üretilmiş bazı örnekleri için bk. Edinburg, İskoç Kraliyet Müzesi'ndeki İran buluntusu bir örnek için bk. Baer 1983, 64, fig. 46; Victoria and Albert Museum'da bulunan Horasan kökenli bir diğeri için bk. Melikian-Chirvani 1982, 43, fig. 4; Los Angeles Sanat Müzesi'nde yer alan sırasıyla İran ve Irak kökenli iki örnek için bk. <https://collections.lacma.org/node/205267> ve <https://collections.lacma.org/node/205874> (erişim tarihi 26.09.2019). Türkiye'deki özel bir koleksiyonda bulunan bronzdan yapılmış bir örnek için bk. Çelik 2012, 99, res. 11-12.

³⁸ Baer 1983, 64-66.

³⁹ Bu makalede konu edilen eser de dâhil olmak üzere Ödemiş Müzesi cam eserlerine yönelik yaptığım çalışmadaki izinleri dolayısıyla başta Kültür ve Turizm Bakanlığı'na, Ödemiş Müzesi Müdürlüğü'ne ve çalışmam sırasındaki tüm ilgi ve yardımları için de eser sorumlusu Sn. Arkeolog Aysen Gürler çok teşekkür ederim.

oluşturmaktadır (Fig. 3 ve 6). Dış yüzünde yoğun bir aşınma tabakasına sahip olan obje, boyun kısmının başlangıç yerinden kırık ve noksandır (Fig. 4). Şişeye adını veren sivri formlu kaideleri de benzer şekilde aşınarak yok olmuştur. Bu haliyle yüksekliği 4 cm olarak ölçülen şişenin boyun ve kaideleri eklenmiş tahmini yüksekliğinin 6-6,5 cm olabileceği varsayılmaktadır. Azı dişi formlu mevcut şişelerde yaygın olarak görüldüğü üzere, bu örnek de yarı saydam görünümde çok açık sarımsı yeşil renkte üretilmiştir. Dikdörtgen prizma şeklindeki şişenin her bir yüzü kesme tekniğiyle ve eğimli yüzeyler halinde dekore edilmiştir. Her bir yüzde tekrarlanan bu bezeme merkezden kenar ve köşelere doğru uçları genişleyerek açılan ışınal biçimli bir motiften oluşur. (Fig. 5). Ancak şişenin yüzeyi oldukça fazla aşındığı için motifin ana hatları keskinliğini kaybetmiş ve yer yer sınırları deforme olmuştur. Bununla birlikte kesme bezemenin yüzeyde oluşturduğu derin oyuklar sayesinde motifin genel hatları anlaşılabilir.



Fig. 4. Ödemiş Müzesi'nde bulunan şişenin dört farklı yüzden görünümü (Fotoğraf. Zeynep Çakmakçı)

Azı dişi formlu şişeler üretim merkezi olduğu sıklıkla dile getirilen başta Mısır olmak üzere İslam dünyasında geniş bir alana yayılmıştır. Al Mina⁴⁰, Hama⁴¹, Fustat⁴², Quseir Al-Qadim⁴³, Nishapur⁴⁴ ve Bet Shean⁴⁵ gibi bazı yerleşimlerde ele geçenlere ek olarak yurtdışındaki müzeler ve özel koleksiyonlar⁴⁶ da önemli miktarda azı dişi formlu şişe barındırmaktadır. Mevcut örnekler incelendiğinde tüm azı dişi formlu şişelerin temelde dış görünüş ve boyutları açısından ortak bazı özelliklere sahip oldukları açıkça görülür. Diğer taraftan dekorasyonundaki çeşitlilik, ayaklarının uzunluğu ve kesi-

⁴⁰ Lane 1937, 66, 63, Fig. 10/e.

⁴¹ Riis – Poulsen 1957, 53, Fig. 140.

⁴² Pinder *et al.* 1987, 68, fig. 16; Scanlon – Pinder-Wilson 2001, 91-99, fig. 42.

⁴³ Meyer 1992, 83-84, Pl. 17,466-473.

⁴⁴ Kröger 1995, 135-137. kat. no. 186-189.

⁴⁵ Hadad 2005, 173 Pl. 42/ 868.

⁴⁶ Kahire Müzesi, Edgar 1905, 84, Pl. XI, Kat. no. 32791, 32793; Çeşitli koleksiyon ve müzelerdeki genellikle Mısır kökenli benzer şişeler için bk. Lamm 1929-1930, Taf. 59, 14, 16-18; Taf. 61, 1-9, 11-13 Taf. 62, 7-9; Polonya Ulusal Müzesi, Lamm, 1937, Taf. II/ 12-17; Benaki Müzesi, Clairmont 1977, 92-93, pl. XVII, 304-309; Newark Müzesi, Auth 1976, 170, Kat. no 230; Kuveyt Ulusal Müzesi, El Sabah Koleksiyonu, Carboni 2001, 98-99, Kat. no. 27a-c; 124-127, Kat. no. 2,28a-r; Eretz İsrail Müzesi, Whitehouse 2001a, 153, kat. no. 67; İsrail Müzesi, İsraili 2003, 368, Kat.no. 503; Corning Cam Müzesi, Whitehouse 2014, 67-72, kat.no. 103-112; 90-91, Kat. no. 138-139; 133-142, Kat. no. 220-237.

mi, bezemenin uygulama tekniği gibi faktörlere bağlı olarak aralarında önemli farklılıklar da söz konusudur. Şişelerin İslam dünyasındaki yaygınlığına ve örnek çeşitliliğinin fazlalığına rağmen, yapım ve süslemedeki ayırıcı özellikler dolayısıyla birbirinin aynısı ya da çok benzeri olan azı dişi formlu şişeler nadiren görülebilmektedir. Yapılan inceleme ve araştırmalardan da anlaşıldığı üzere bu çeşitlilik, bu şişelere yönelik herkes tarafından kabul edilebilir bir tipoloji oluşturmaya da engel olmuştur. Bu nedenle benzer kaplara ilişkin tipoloji önerileri genellikle birbirinden bağımsız gözlem ve değerlendirmelere dayanır. Bu yaklaşım sonucu mevcut örnekler eğer bir kazı buluntusuysa, ele geçtiği yerleşimdeki diğer benzerleriyle; müze veya özel koleksiyonlardaki örneklerse yine buldukları koleksiyon ya da müzedeki aynı özellikteki benzerleriyle karşılaştırılarak, bir başka ifadeyle kendi arasında kategorize edilerek bilim dünyasına sunulmuştur.

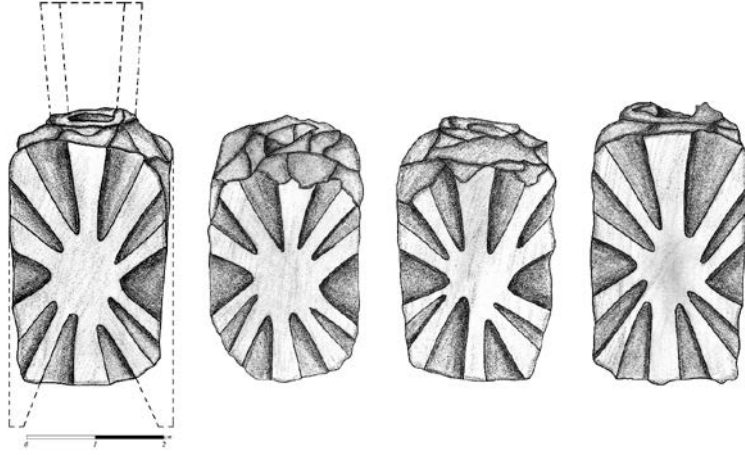


Fig. 5. Ödemiş Müzesinde bulunan şişenin dört farklı yüzden çizimi (Çizim: Zeynep Çakmakçı)

Azı dişi formlu şişeleri detaylı olarak konu edinen birkaç yayın ve katalogta bu türden gruplamalara örnek gösterilebilecek farklı kriterleri temel alan değişik yaklaşımlar görülebilir. Nitekim bunların bazıları, bezemeyi; bazıları da bezeme tekniğini bir ölçüt olarak belirlemiş ve sınıflandırmalarını bu doğrultuda yapmıştır. Örneğin, Corning Cam Müzesi koleksiyonunda yer alan azı dişi formlu camlar, Whitehouse tarafından bezemenin yapım tekniğine bağlı olarak, üç farklı kategoride ele alınmaktadır. Bunlardan ilki, yüzey kesme (faset-cut); ikincisi, yuvarlak çıkıntılar içeren yüzey kesme; üçüncüsü de çizgisel kesme-kazıma tekniğidir⁴⁷. Carboni ise El-Sabah Koleksiyonunda bulunan benzer şişeleri bezemeyi temel olarak basitçe tanımlamıştır⁴⁸. Yazarın genel bir bakış açısıyla ve detayına inmeden ele aldığı değerlendirmeye göre şişeler, köşelerindeki eşkenar dörtgen madalyonların ortalarında kabartma küçük çıkıntılar içerenler; dört kısa ve kare ayakla desteklenmiş platform biçimli kaidelere sahip olanlar; yüzeyindeki bezeme basitçe ve fazla derin olmadan kazınarak daha az bir özenle dekore edilmiş olanlar şeklinde kabaca sınıflandırılmıştır (Fig. 7).

⁴⁷ Yazar, müzedeki İslam dönemi camlarını A, B ve C olarak sınıfladığı üç ana grupta ele almış, azı dişi formlu şişeleri ise bu sınıflamanın *çarkta kesme ile dekore edilmiş tek renkli camlar başlığı* altındaki B grubu içinde üç farklı kategoride incelemiştir. Bu gruplama ve örnekler için bk. Whitehouse 2010, 67-72, kat.no. 103-112 (yüzey kesme); 90-91, kat no. 138-139 (yuvarlak çıkıntılarla bezeli yüzey kesme);133-142, kat. no. 220-237 (çizgisel kesme).

⁴⁸ Carboni, Whitehouse gibi belirgin bir gruplama içine girmemiş yalnızca görsel değerlendirmeye bağlı olarak şişelerin bezeme kaynaklı farklılığına metindeki birkaç satırla değinmiştir. Bk. Carboni 2001, 99-100.

Yayınli örnekler arasında yapılan karşılaştırmalarda Ödemiş Müzesi'nde bulunan azı dişi formli şişenin form, boyut, yapım ve bezeme tekniği açısından benzerleri tespit edilebilmiş, bununla birlikte dış yüzündeki bezemenin motif açısından birebir bir örneği bulunamamıştır. Bu nedenle şişe öncelikle bezeme tekniği açısından ele alınmıştır. Bilindiği gibi şişenin üzerinde merkezden kenarlara doğru kolları genişleyerek açılan ışınsal karakterde kesme teknikli bir bezeme yer alır. Bezemenin yapım tekniği açısından bakıldığında bu örnek, Whitehouse'un "çarkta kesme ile dekore edilmiş tek renkli camlar" ana başlığı altında birinci sırada grupladığı "yüzey kesme teknikli cam objeler" arasında

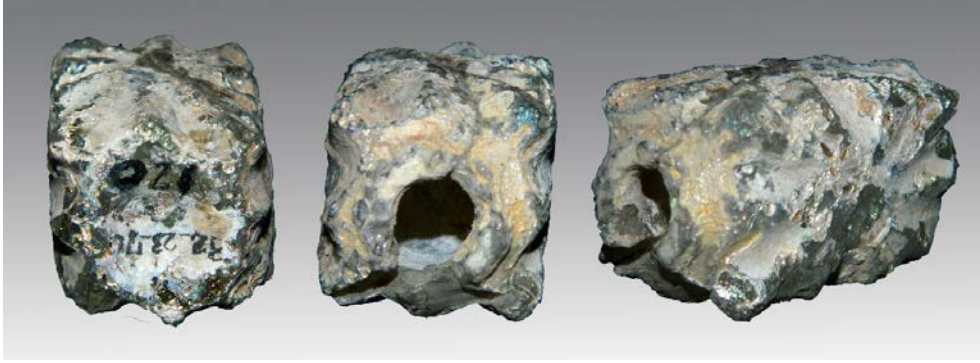


Fig. 6. Ödemiş Müzesi'nde bulunan şişenin tabandan, ağız kısmından ve yandan görünümünü (Fotoğraf. Zeynep Çakmakçı)

incelenebilir⁴⁹. Azı dişi formli şişelerin yüzeyde derin ve keskin oyuklar oluşturacak şekilde çarkta kesme tekniğiyle işlenmesi en sık görülen uygulamalardan biridir. Bu teknik şişenin yalnızca dört bir yüzünün işlenmesinde değil, sivri ayak kısımlarının yapılmasında da tercih edilir. Dolayısıyla yayınlı örnekler içerisinde bu teknikle dekore edilmiş çok sayıda örnek bulmak mümkündür. Ancak motif zenginliği bunların çok daha detaylı gruplandırılmasını zorlaştırır. Teknik açıdan bakıldığında kesme yöntemiyle dekore edilmiş azı dişi formli şişelerin, MS IX - XI. yüzyıl aralığına tarihlendiği görülmektedir.

Ödemiş Müzesi örneğinin Whitehouse'un sınıflamasını yaptığı Corning Cam Müzesi koleksiyonunda bezeme tekniği açısından çok sayıda benzeri olmasına rağmen, motif açısından yakın bir benzeriyle karşılaşılmasıdır. Bu şişenin üzerindeki bezemeye teknik ve üslupsal olarak en benzer olanlar, Kuveyt Ulusal Müzesi'ndeki El Sabah koleksiyonu içinde yer almaktadır (Fig. 7). Azı dişi formli şişelerle ilgili zengin bir koleksiyona sahip olan müzedeki örneklerden özellikle ikisi, hem yüzeye uygulanan kesme bezeme, hem de motif açısından Ödemiş Müzesi'ndeki örneğe oldukça benzerdir⁵⁰ (Fig. 8). Aynı yakınlık şişelerin renk ve boyutları içinde geçerlidir⁵¹. Bununla birlikte şişelere adını veren sivri ayaklar birinde açıkça görülürken diğerinde kısa ve küt bırakılmıştır. Ödemiş Müzesi örneğinden farklı olarak kalıba döküm yöntemiyle üretildiği belirtilen bu örnekler, kesin olmamakla birlikte Mısır'a atfedilmekte ve MS IX - X. yüzyıla tarihlendirilmektedir.

Ülkemiz müzeleri ve özel koleksiyonlarında ise bilimsel çalışmalarla varlığından haberdar olduğumuz azı dişi formli şişe sayısı ise son derece azdır⁵². Bunlar arasında da Ödemiş Müzesi'nde bu-

⁴⁹ Whitehouse 2010, 67-72, kat.no. 103-112 (yüzey kesme).

⁵⁰ Carboni 2001, 124-125, kat. 2.28a ve kat. 2.28f.

⁵¹ Şişelerin ilki (kat.no. 2.28a) şeffaf çok açık sarımsı; diğeri (kat. 2.28f) şeffaf çok açık yeşilimsi sarı renkte üretilmiştir. İlk örneğin mevcut yüksekliği 4.1 cm, ikincisinin 4,8 cm'dir.

⁵² Hüseyin Kocabaş Koleksiyonu, Akat *et al.* 1984, 44, 165 a, b; Adana Müzesi, Stern ve Erten Yağcı 1989,

lunan örneğe motif açısından benzeyen bir şişe tespit edilememiştir. Diğer taraftan bu sınırlı örneklerden birkaçı ile Ödemiş Müzesi örneği arasında yine de bazı ortak özelliklerden söz edilebilir. Bilindiği gibi müzedeki örneğin kalıba üfleme yöntemiyle yapılmış olduğunu düşünülmektedir. Benzer bir yorum, Hatay ve Mardin müzelerinde bulunan azı dişi formlu şişeler için de dile getirilmiş ve bu örneklerin de büyük bir olasılıkla kalıba üfleme yöntemiyle yapıldığı ileri sürülmüştür⁵³. Karşılaştırma yapabilecek örnek sayısı çok yetersiz olmasına karşın, azı dişi formlu şişelerin yapım tekniğindeki bu benzerlik, Anadolu buluntuları arasında şimdilik dikkat çeken bir ayrıntı olarak karşımızda durmaktadır.



Fig. 7. El Sabah Koleksiyonu'ndaki azı dişi formlu şişeler
(Carboni 2001, 124-125, Cat. 2.28a-p)

Sonuç

Ödemiş Müzesi koleksiyonundaki örnek ile bu grup şişeler arasında yaptığımız karşılaştırmalarda dekorasyon tekniği, boyut ve form açısından benzer üretimler tespit edilebilmiş, ancak motif açısından ortak benzerlikler taşıyan bir şişeye karşılaşılmamıştır. Ülkemizde bu tip şişelere ait arkeolojik verilerin yokluğu ve müzelerdeki örneklerin ise sınırlılığı dolayısıyla Ödemiş Müzesi'nde bulunan azı dişi formlu şişenin Anadolu'da bulunan nadir bir örnek olduğu açıkça görülmektedir. Bu şişelerin Erken İslam döneminde başta Mısır olmak üzere Suriye, İran ve Irak bölgesindeki yaygınlığı, başlıca üretim merkezinin Doğu Akdeniz olduğuna işaret etmektedir. Görüldüğü kadarıyla bu şişeler Erken İslam dönemindeki popülerliği ve ticari

değeri neticesinde İslam etkisindeki geniş bir coğrafyaya yayılmıştır. Diğer taraftan İslam dönemine ilişkin cam buluntuların ele geçtiği önemli merkezler göz önüne alındığında bile, azı dişi formlu şişelerin bu buluntular arasında dahi sayıca fazla olmadığı anlaşılmaktadır. Şişelerin parfüm gibi değerli ve pahalı içerikteki sıvılarla doldurulması günümüzde olduğu gibi üretildiği dönemde de bunları satın alabilecek varlıklı müşteriler için yapıldığını gösterir. Dolayısıyla bu şişeler Kröger'in belirttiği gibi zengin bir müşteri kesimine hitap eden, özenli ve seçkin üretimlerdir.

Özellikle şişelerin bazılarında görülen kusursuz işçilik ve kaliteye ek olarak ürün, desen ve renk çeşitliliği bunların ayrıcalıklı ve lüks mallar olduğunu doğrulamaktadır. Öte yandan lüks tüketimi olan ve giderek daha fazla ilgi ve talep uyandıran pek çok ticari malda olduğu gibi zaman içinde azı

Fig./Res. 14 Hatay ve Mardin Müzesi., Geyik-Karpuz 2014, 101-103, Kat. no. 40-42; Gülbin Erduran Koleksiyonu, Çelik 2012, 96-98, res. 6-10.

⁵³ Geyik-Karpuz 2017, 326, fig. 21-23.

dişi formlu şişelerin de düşük maliyetli ve özensiz bir işçiliğe sahip, nispeten alt gelir gruplarına hitap eden daha kalitesiz benzerleri de üretilmiş olmalıdır. Bu bağlamda zaman zaman farklı araştırmacılar tarafından da dile getirilen şişelerin yapım tekniğindeki değişiklik oldukça önem arz etmektedir. Yayınli örnekler arasında yaptığımız değerlendirmede kalıba döküm yöntemiyle üretildiği ifade edilen azı dişi formlu şişelerin daha az aşındığı, bezemelerinin yüzeye eşit ve hatasız olarak işlendiği ve hatta renk skalasında belirgin bir çeşitlilik olduğu gözlenmiştir. Diğer taraftan Ödemiş Müzesi örneği gibi kalıba üfleme ile yapıldığı düşünülen benzer üretimlerin öbürlerine nazaran pek



Fig. 8. *El Sabah Koleksiyonu'ndaki azı dişi formlu şişelerden iki benzer örnek*

(Carboni 2001, 124-125, Cat. 2.28a ve f)

çok bakımdan daha düşük kalitede olduğu anlaşılmaktadır. Olasılıkla bunlar yüksek maliyetli ve kaliteli olan azı dişi formlu şişelerin seri üretime uygun, düşük kalitedeki taklitleri ya da ikincil seviyedeki üretimleri olmalıdır.

Ülkemizde İslam dönemi tabakalarından kazı buluntusu yoluyla ele geçmiş azı dişi formlu şişe rapor edilmemiştir. Kesin olmamakla birlikte Hatay Müzesi'nde bulunan bir örneğin Antakya civarında yapılan bir kazı sırasında bulunduğu söz edilmektedir⁵⁴. Bu şişe de olasılıkla benzerleri göz önüne alınarak MS IX - X. yüzyıla tarihlendirilmiştir. Araştırmacılar tarafından azı

dişi formlu şişelerin İslam dünyasındaki üretiminin MS VIII. yüzyıldan itibaren başladığı düşünülmekte, ancak yaygınlaşmasının MS IX - X. yüzyılları bulduğu kabul edilmektedir. Güncel araştırmalar bu şişelerin üretiminin ve kullanımının MS XIV. yüzyıl başına kadar sürdüğüne ilişkin kanıtlar da sunmaktadır⁵⁵. Bununla birlikte Ödemiş Müzesi örneği ve benzeri azı dişi formlu şişelerin MS XIII. yüzyıl ve sonrasında Anadolu'da kullanıldığına veya üretildiğine ilişkin henüz geçerli bir kanıt ileri sürülebilmiş değildir. Özellikle Anadolu'da Türk-İslam dönemine ait tabakalardan ele geçen yayınli cam buluntular göz önüne alındığında, bu tip şişelere hiç değinilmemesi dikkat çekicidir. Şişelerin değerli içeriği ve hitap ettiği varlıklı müşteriler düşünüldüğünde örneğin Kubad-Abad gibi ihtişamlı bir saray kompleksinde bile ele geçen cam buluntular içinde azı dişi formlu şişelerin varlığından hiç söz edilmemektedir⁵⁶. Bu durum yalnızca bir tesadüf olarak yorumlanabileceği gibi, en azından MS XIII. yüzyıl ve sonrasında azı dişi formlu şişelerin Anadolu'da artık rağbet görmediğine ilişkin bir veri olarak da değerlendirilebilir.

Ödemiş Müzesi'nde yer alan şişenin ise hem kalıba üfleme yöntemiyle yapılmış olması, hem de dekorasyonundaki özensizlik dolayısıyla çok erken tarihli bir üretim olduğu düşünülmemektedir. Kalıba üfleme tekniğiyle üretilmiş azı dişi formlu şişelerin, döküm tekniğinden daha sonra ortaya çıkan bir üretim metodu olduğu yönündeki görüşler göz önüne alındığında, bu şişe için önerilebilecek en erken tarihin MS IX. yüzyıl sonları olabileceği varsayılmaktadır. Bu tip şişeleri genel olarak

⁵⁴ Geyik-Karpuz 2014, 102 kat. no. 41, dn. 352. Söz konusu bu şişenin 1932-1939 yıllarında Princeton Üniversitesi'nce Antakya civarında yapılan bir kazı ile müzeye ulaştığı bilgisi verilmektedir.

⁵⁵ Mısır'daki Quseir al Qadim'de bulunan azı dişi formlu şişeler, MS XII. yüzyıl sonu - MS XIV. yüzyıl başına tarihlenmektedir. bk. Meyer 1992, 75, 83-84, pl. 17.

⁵⁶ Anadolu'da Selçuklular dönemine ait bu önemli yapı kompleksinden ele geçen cam buluntularla ilgili detaylı bilgi ve karşılaştırma için bk. Uysal 2013.

MS IX - X. yüzyıla tarihlenmek gibi bir eğilim söz konusu olmasına rağmen, S. Carboni'nin de işaret ettiği gibi bunlar daha sonraki yüzyıllarda da üretilmiş olabilirler. Yaygın görüşlere göre, İslam dünyasında cam üzerine kesme tekniğinin uygulanmasının MS XI. yüzyıl boyunca devam ettiği, MS XII. yüzyıldan itibaren ise yerini yeni bir dekorasyon tekniği olan minelemeye (emaye) bıraktığı kabul edilmektedir. Dolayısıyla İslam camcılığında kesme teknikli kaplar arasında yer alan azı dışı formlu şişelerin de üretiminin MS XI. yüzyıl boyunca sürdürülmüş olması mümkündür. Bu görüşler dikkate alındığında Ödemiş Müzesi'nde yer alan cam şişe için önerebileceğimiz en geç tarihin MS XI. yüzyıl sonları olması muhtemel görünmektedir. MS XII. yüzyılda mineleme tekniğinin İslam dünyasında yaygınlaşması ve Anadolu'da ise MS XIII. yüzyıl Türk-İslam tabakalarından bu kaplara ilişkin arkeolojik verilerin tanımlanmaması, bu tarihlenmenin MS XII - XIII. yüzyıl gibi daha geç bir tarihe ötelenemeyeceğini düşündürmektedir. Yaptığımız tüm bu değerlendirmeler sonucunda şişenin MS IX. yüzyıl sonu - MS XI. yüzyıl sonuna ait, düşük kalitede üretilmiş, Anadolu buluntuları arasında nadir ve olasılıkla Doğu Akdeniz kaynaklı ithal bir örnek olduğu sonucuna varılmıştır.

BİBLİYOGRAFYA

- Akat *et al.* 1984 Y. Akat, N. Fıratlı – H. Kocabaş, *Cam Eserler Kataloğu/ Catalogue of Glass in the Hüseyin Kocabaş Collection*. İstanbul 1984.
- Baer 1983 E. Baer, *Metalwork in Medieval Islamic Art*. State University of New York, Albany 1983.
- Carboni 2001 S. Carboni, *Glass from Islamic Lands, The Al-Sabah Collection Kuwait National Museum*. London 2001.
- Clairmont 1977 C. Clairmont, *Benaki Museum Catalogue of Ancient and Islamic Glass*. Athens 1977.
- Çelik 2012 İ. U. Çelik, “Diş Formunda İslami Dönem Koku Şişeleri”. 2. *Sosyal Bilimler Genç Araştırmacılar Sempozyumu Bildirileri*, 24-25 Nisan 2010. Diyarbakır (2012) 91-100.
- Gudenrath 2001 W. Gudenrath, “A Survey Islamic Glassworking and Glass-Decorating Techniques”. *Glass of the Sultans*. New Haven and London (2001) 46-70.
- Gutfeld 2010 O. Gutfeld, “Ramla: Final Report on the Excavations North of the White Mosque”. *Qedem* 51 (2010) 1-332.
- Hadad 2005 S. Hadad, “Excavations at Bet Shean, Volume 2: Islamic glass vessels from the Hebrew University Excavations at Bet Shean”. *Qedem Reports* 8 (2005) 1-202
- Israeli 2003 Y. Israeli, *Ancient Glass in the Israel Museum, The Eliahu Dobkin Collection and Other Gifts, The Israel Museum*. Jerusalem 2003.
- Geyik-Karpuz 2014 G. Geyik-Karpuz, *Adıyaman, Elazığ, Hatay, Mardin, Şanlıurfa Müzelerinde Bulunan İslami Dönem Cam Eserler*. Yayınlanmamış Doktora tezi. Atatürk Üniversitesi, Erzurum 2014.
- Geyik-Karpuz 2017 G. Geyik-Karpuz, “Anadolu’daki Örnekleri ile İslami Dönem Cam Minyatür Şişeler”. 20. *Uluslararası Ortaçağ ve Türk Dönemi Kazıları ve Sanat Tarihi Araştırmaları Sempozyumu Bildirileri I* (2017) 323-333.
- Kröger 1995 J. Kröger, *Nishapur Glass of the Early Islamic Period, The Metropolitan Museum of Art*. New York 1995.
- Lamm 1929-1930 C. J. Lamm, *Mittelalterliche Gläser und Steinschnittarbeiten aus dem Nahen Osten I-II*. Berlin 1929-1930.
- Lamm 1937 C. J. Lamm, “Islamische Gläser im Polnischen Nationalmuseum zu Warszawa”. *Rocznik Orientalistyczny* XIII (1937) 85-90.
- Lane 1938 A. Lane, “Medieval Finds at Al Mina in North Syria”. *Archaeologia* V/87 (1938) 19-78.
- Melikian-Chirvani 1982 A. S. Melikian-Chirvani, “Islamic Metalwork from the Iranian World 8-18th Centuries”, *Victoria and Albert Museum Catalogue*. London 1982.
- Meyer 1992 C. Meyer, *Glass from Quseir Al-Qadim and the Indian Ocean Trade. The Oriental Institute of University of Chicago, Studies in Ancient Oriental Civilization no. 53*. Chicago 1992.
- Moraitou 2012 M. Moraitou, “Women” *Byzantium and Islam, Age of Transition, 7th-9th Century*. Eds. H. C. Evans – B. Ratliff, The Metropolitan Museum of Art, New York (2012) 192-197.
- Pinder *et al.* 1987 R. H. Pinder, G. Wilson – T. Scanlon, “Glass Finds from Fustat”. *Journal of Glass Studies* 29 (1987) 60-71.
- Riis – Poulsen 1957 P. J. Riis – V. Poulsen, “Les Verreries” *HAMA Fouilles Et Recherches 1931-1938, IV2, Les Verreries et Poteries Medievales*. Copenhagen (1957) 30-116.

- Scanlon – Pinder-Wilson 2001 G. T. Scanlon – R. H. Pinder-Wilson, *Fustat Glass of the Early Islamic Period: Finds Excavated by The American Research Center in Egypt 1964-1980*. London 2001.
- Shatil 2016 A. Shatil, “Bone Figurines of the Early Islamic period: the so called “Coptic dolls” from Palestine and Egypt”. Ed. S. Vitezović, *Close to the bone: current studies in bone Technologies*. Belgrade (2016) 296-314.
- Stern – Erten-Yağcı1989 E. M. Stern – E. Erten-Yağcı, “Adana Bölge Müzesinde Sergilenmekte Olan Cam Eserler – The Glass Vessels Exhibited in the Bölge Museum-Adana”. *Belleten* LIII/207-208 (1989) 583-605.
- Uysal 2013 Z. Uysal, *Kubad-Abad Sarayında Selçuklu Cam Sanatı*. Ankara 2013.
- Walton 2012 M. Walton, *Imperfect Perfection, Early Islamic Glass*. Qatar 2012.
- Whitehouse 2001a D. Whitehouse, “Mosaic Glass”. *Glass of the Sultans*. New Haven and London (2001) 147-154.
- Whitehouse 2001b D. Whitehouse, “Cut and Engraved Glass”. *Glass of the Sultans*. New Haven and London (2001) 155-198.
- Whitehouse 2014 D. Whitehouse, *Islamic Glass in the Corning Museum of Glass, Volume 2*. New York 2014.

