

TÜRKİYE KENTLEŐMESİNİN SONUCU OLAN TOPLU KONUTLARDA ÇOCUK ODASI TASARIMI VE İŐLEVSELLİK

Doç. Dr. Didem ERTEN BİLGİÇ¹

Süphan Kaan ÇİFTÇİ²

ÖZET

Orta Asya'dan Türkiye Cumhuriyeti'ne kadar olan süreçte Türk toplumlarının konut tasarımları yaşadıkları coğrafyaya, ekonomik ve siyasi sebeplere, modernleşmeye, artan nüfusa baėlı olarak deėişim ve gelişim göstermiştir. Batılılaşma dönemiyle geleneksel Türk Evi modelinden uzaklaşmış ve apartman, site gibi toplu konutlara geçiş yapılmıştır. Sanayileşme politikalarıyla yeni iş alanlarının ortaya çıkması, köyden şehirlere göçleri arttırmış ve bu sebeple şehirlerde konut ihtiyacını karşılamak için toplu konutlar çözüm olarak ortaya konmuştur. Büyükşehirlerde imara açılan alanların hızlı şehirleşme faaliyetlerinden dolayı her geçen yıl tükenmesi, konut üretiminde kısıtlamalara ve maliyet artışlarına sebep olmakta, toplu konutlardaki alan yetersizliėi, çocuk gelişimi açısından önemli olan çocuk odasını da olumsuz etkilemektedir. Oysa ki, mobilyaların farklı amaçlar ile kullanılabilmesi, taşınabilir, hafif olması, çocuėun mobilyalar ile etkileşim içinde olması, mekân tasarımının bir bütün olarak ele alınması çocuk gelişimi açısından önemli bir konudur.

Bu çalışmada literatür taraması ve anket çalışması gerçekleştirilmiş ve bunun yanı sıra deneysel alan olarak belirlenmiş Kocaeli ilinde bulunan örnek bir toplu konut projesi üzerinden örneklenmiştir. 3-7 yaş grubu çocuklar çalışmada denek grubu olarak seçilmiştir. Çalışmanın sonucunda yapılan arařtırmalar ve anket sonuçları doğrultusunda, toplu konutlardaki çocuk odasının kısıtlı alanlarını daha verimli bir şekilde kullanabilmek, çocuėun gelişimine destek sağlayabilmek açısından işlevsellik bağlamında önerilere yer verilmiştir.

Anahtar Kelimeler: Çocuk, Çocuk Odası, Mobilya, İşlevsellik, Toplu Konut

¹ Sorumlu yazar, Kocaeli Üniversitesi Mimarlık ve Tasarım Fakültesi İç Mimarlık Bölümü, didemerten@gmail.com

² İç Mimar, Kocaeli Üniversitesi, Sosyal Bilimler Enstitüsü, İç Mimarlık Ana Sanat Dalı, suphanciftci@gmail.com

RESULT OF TURKEY WITH URBANIZATION, CHILDREN’S ROOM AT THE COLLECTIVE HOUSING DESIGN AND FUNCTIONALITY

ABSTRACT

From Central Asia to the Republic of Turkey, the Turkish society geography of housing designs which they live, economic and political causes, to modernization, the growth of urbanization due to increasing population showed change and development. With the westernization period, the traditional Turkish House model was moved away and a transition was made to mass housing such as apartments and sites. The emergence of new business areas with industrialization policies has increased migration from village to cities, and therefore, mass housing has been put forward as a solution to meet housing needs in cities. Due to the rapid urbanization activities of the areas opened for development in metropolitan cities, each year causes restrictions and cost increases in housing production. Lack of space in mass housing, It also negatively affects the children’s room, which is important for child development. Being able to use furniture for different purposes, being portable, slight, and interacting with the furniture and considering the space design as a whole is an important issue for child development.

In this study, literature review and questionnaire study was carried out and besides, it was sampled through an exemplary mass housing project in Kocaeli, which was determined as an experimental area. Children aged 3-7 years were selected as the subject group in the study. In line with the researches and survey results made as a result of the study, suggestions are given in terms of functionality in order to use the limited areas of the children’s room more efficiently and to support the development of the child.

Keywords: Child, Childroom, Furniture, Functionality, Collective Housing

GİRİŞ

Ülkemizde büyükşehirler nüfus yoğunluğu sebebiyle toplu konut üretiminin en çok görüldüğü yerleşim alanlarıdır. 2019 yılı TÜİK verilerine göre illerin nüfus artış hızı sıralamasında, %2,42 oranla 6. sırada yer alan Kocaeli ili, Avrupa’yı Anadolu ve Ortadoğu’ya bağlayan önemli derecede kara, demiryolu ve deniz ulaşım ağlarının merkezinde yer almaktadır. Metropollere yakınlığıyla Karadeniz ve Marmara bağlantısına sahip olması; sanayi, ulaşım, lojistik ve ticaret merkezi olarak gelişmesinde büyük bir etken olmuştur (URL1). Kocaeli, 1960’lı yıllarda girdiği hızlı sanayileşme süreciyle beraber, büyük ölçüde kalifiye eleman göçü almış ve hızla kentleşme sürecine girmiştir. En yüksek, Doğu Anadolu ve Doğu Karadeniz’den göç alan Kocaeli’nde 1975 yılına kadar “tekil erkek göçü” olmuş, 1975 yılından sonra ise bu kişilerin ailelerinin de gelmesiyle “toplu aile göçüne” dönüşmüştür. 90’lı yıllardan itibaren üniversitenin kurulması ile kültürel göç meydana gelmiş, öğrencilerle birlikte öğretim elemanlarının kente büyük oranla yerleştikleri görülmüştür.

Bu göçler sonucu gelen insanların barınma gereksinimlerini karşılamak için özellikle merkez ilçe olan İzmit'te 70'li yıllardan itibaren toplu konut uygulamaları yapılarak bu konut açıkları kapatılmaya çalışılmıştır (Demirarslan, 2018, s.100-101). İzmit, Cumhuriyet öncesi ve Cumhuriyet sonrası dönemlerde Türkiye'deki kültürel, sosyal ve siyasi değişimlerin sonucunda ülkede yer alan hemen hemen bütün konut tiplerini kapsadığından pilot bölge konumunda yer almaktadır.

Bu çalışmada bilimsel araştırma yöntemlerinden niteliksel araştırma yöntemi kullanılarak tarihsel süreç içerisinde Türk toplumunda konut kavramının gelişiminin incelenmesinin ardından Türkiye'nin hızla şehirleşen ve nüfus yoğunluğu olarak 2. sırada yer alması sebebi ile deneysel alan olarak belirlenmiş Kocaeli ilinde bulunan örnek bir toplu konut projesi üzerinden çocuk odası tasarımı ve işlevsellik konusu irdelenmiştir. 3-7 yaş grubu, çocukların fiziksel ve zihinsel gelişimleri açısından en önemli dönem olması ve bu dönemde en çok alan ihtiyacına gereksinim duymaları sebebiyle çalışmada denek grubu olarak seçilmiştir. Yapılan literatür araştırmalarına destek olması amacıyla 3-7 yaş grubu olarak seçilen denek grubunun ebeveynleri ile internet üzerinden bir anket yürütülmüştür. Çalışmanın sonucunda büyükşehirlerdeki toplu konutların asgari alanlar ile en fazla kullanıcı sayısına ulaşmayı hedeflediklerine, m² bazında yetersiz alanlara sahip olduklarına, çocuk odalarının kısıtlı alanlarda üretildiğine, çocukların bu alanlarda motor ve zihinsel gelişimlerini yeterli düzeyde geliştiremediklerine değinilmiş ve çocuk odalarının çocuğun gelişimini desteklemek için kullanılması gereken tasarım ölçütlerinden bahsedilmiştir.

1. TÜRKİYE'DE KONUT GELİŞİMİNİN TARİHİ

Orta Asya göçer Türk mimarisi, mekânsal algı açısından insan-çevre bütüncüllüğünü ortaya koyar. İnsanın barınma ihtiyacı ile çevresinde bulunan doğal malzemelere de şekil vermesiyle mekanları salt kapalı yapıda değil, doğal çevreyle birlikte düşünmüşlerdir. Çevreye duyarlı bir yaklaşıma sahip olan göçebe toplumlar insan-çevre ilişkisinde kendini yeryüzünün bir parçası olarak görmektedir (Kavas, 2012, s.507).

Orta Asya Türklerinin "yurt" olarak adlandırılan temel yaşam birimlerin fiziksel kurgusu, Anadolu coğrafyasında "topak ev" olarak adlandırılan, form olarak silindirik bir temelin üstüne oturtulan, eşit çaplarda yarım kürelerden (kubbe) oluşan yapılardır. Yurt, hasır örgü ve keçe ile örtüldüğü için hafif bir yapıdır. Hasır strüktür katlanabilir olmasıyla kolayca taşınabilirliğine sahiptir. Cepheleleri açık-kapalı, dolu-boş ilişkileri bakımından esnekler. Keçe örtüler ise hava ve ışık almak için yukarı katlanabilmektedir. Yurtların işlevsel kurgusu net bir şema içermektedir. Bu işlevsel kurgu göçer kültürün etkisi ile şekillenmektedir. Dairesel planın merkezinde pişirme yeri (ocak) yer alırken dairenin çeperlerinde oturma, yeme, yatma gibi çeşitli işlevlerin yüklendiği ve bu işlevleri yerine getirmek üzere konumlandırılan elemanların taşınabilir biçimde oldukları görülmektedir (Kavas, 2012:508).

Dairesel biçimde inşa edilen ilk örneklerden, zaman içerisinde değişen ihtiyaçlar doğrultusunda evlerin biçimleri dikdörtgen forma yönelmiş, kullanılan malzemeler olarak taş, toprak, kil, sazlar ve ahşap yükseltilmiş konut temellerini barındıracak biçimde çeşitlendirilmişti. Türklerin kalıcı olarak Anadolu'ya yerleşmeden önce yaşam birimi olarak kullandıkları yurtlar, “oda” kavramının ortaya çıkması ile ilişkilidir. Aynı zamanda yurt organizasyonuna yanıt olarak “antre” olarak da bilinen “ortak alan” terimi, merkezi bir bağlantı alanının oluşmasıyla ilişkilidir (Erten Bilgiç,2018:51-52).

16. ve 19. yüzyıllar arasında gelişen konut planlarında merkezi alan olarak tanımlanan “antre” tüm odalara erişim sağlayan ana mekân olarak görülmüştür. Geleneksel Türk evinde “oda” denilen mekânlarda yemek yemek, oturmak, uyumak gibi ihtiyaçlar karşılanmaktaydı. Bu odaya duvarların birine inşa edilmiş kapıdan girilmekteydi. Diğer bir duvarda battaniye, yastık ve diğer nesnelerin depolandığı bir dolap bulunmaktaydı. Bu alan, mekânı ısıtmak ve yemek pişirmek için sobanın bulunduğu alana yakındı (Erten Bilgiç,2018: 53).

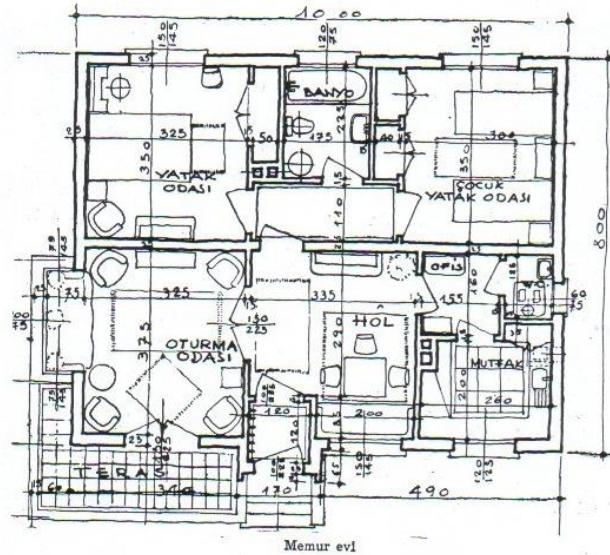
Geleneksel Anadolu-Türk konutlarında mekânsal algı perspektifinden bakıldığında tek tip altında düşünülmesinin zor olduğu görülmektedir. Anadolu'nun farklı bölgelerinde iklim ve coğrafyaya bağlı olarak farklı mimari geleneklerin oluştuğu görülmektedir. Mekânsal işlev şeması, açık-yarı açık, açık-kapalı mekân geçirgenlikleri konusundan incelendiğinde Anadolu'daki konutlar ve Orta Asya göçebe ve yerleşik mimarisi arasında benzerlikler olduğu görülmektedir. Mekânda işlevsel esneklik, dönüştürülebilirlik, çok amaçlılık, sadelik, hafiflik farklı coğrafyalara yerleşen Türk toplumlarında konutların zaman üstü ilkeleri haline gelmiştir (Kavas, 2012:513).

14. yüzyılın ortalarından itibaren Osmanlı İmparatorluğu'nun Balkanlar'da fethettiği her yere konar-göçer Türk kavimlerini yerleştirmesi sonucunda, Türk kavimleri yerli topluluklarla etkileşim içerisine girmiş ve böylelikle ortak bir konut kültürünün doğması kaçınılmaz olmuştur (Kayhan Tunalı,2020:1923). Doğan Kuban'ın “Türk Hayat Evi” adını verdiği ve 15. yüzyıldan itibaren Anadolu ve Balkanlarda belirli kalıpları oturmuş bir tip bulunmaktaydı. Hayat evinde bulunan katlar kesin bir biçimde işlevsel ayrımlarla birbirlerinden ayrılmıştı. Zemin kat masif yığma yapıda ve çevreye uyumlu bir plan yapısına sahiptir. Zemin katlarda depo, ahır, dükkân, atölye gibi mekânlar bulunurken, ikinci katta oturulmaktaydı. İkinci kat zemin duvarlarından taşarak, düzgün bir planda olur ve ahşap kafesler ile şeffaflaşır (Kavas, 2012:517).

Bu gelişmelerin devamında Sanayi Devrimin, insanlık tarihi açısından önemli bir yeri bulunmaktadır. Sanayi Devrimi ile gelişen teknoloji ve buna bağlı olarak yeni iş alanları, kırsal bölgelerdeki insanları kentlere göç etmeye itmiş, sonucunda da barınma sorunu ortaya çıkmıştır. 1840'lı yıllar Osmanlı Devleti'nde Sanayi Devriminin etkilerinin görülmeye başladığı yıllardır. Kent merkezleri büyümüş, işlevler çeşitlenmiş, yeni iş alanları oluşmuş, modern ve geleneksel kesimler arasında farklar belirginleşmiştir. Osmanlı'nın liman kentlerinde bu değişiklikler ön plana çıkmış ve bu dönemde kent planlama çalışmaları yapılmıştır. 1836-1837 yıllarında İstanbul için ilk kent planı çalışması yapılmıştır (Yetkin, 2009:16).

Osmanlı Devleti'nin son dönemlerinde, kendilerine reformist adı verilmiş batı hayranı bir grup insanın yönlendirmeleri ile kültürde bazı değişiklikler meydana gelmiştir. Ahmet Mithat Efendi'nin 1894 yılında yazdığı "Avrupa Adab-ı Muaşeret-i Yahud Alafranga" adlı eserinde, hangi odaların nasıl hizmetler sunacağı, hangi odalarda nasıl eşyalar kullanılacağı, evin içinde nasıl hareket edilmesi gerektiği gibi söylemlerde bulunmuştur. Bu yönlendirmelerle Türk-İslam mesken kültürünün bozulması konusunda etkileri olduğundan söz edilmektedir (Kayserili ve Kocaman, 2014:258).

Osmanlı döneminde, 1918 yılında İstanbul'da çıkan yangın sonucu 750 konut kullanılamaz hale gelmiştir. Evlerini kaybeden aileler için, Mimar Kemalettin Bey tarafından tasarlanmış Harikzedegan (Tayyare) apartmanları ilk apartman tipinde toplu konut örneği olmuştur (Yetkin, 2009:16). Bu konutlar dört bloktan oluşmaktadır ve orta kısımda ortak alan olarak kullanılan bir avluya sahiptir. Toplamda 25 dükkân ve 124 konut bulunan apartmanlarda açık-kapalı teras, kömürlük ve çamaşırılık gibi bölümlerde bulunmaktadır. İlk apartman tipinde toplu konut örneği olan bu yapılarda plan çözümlemesi, nüfus artışına bağlı barınma gereksinimi karşılamak amacıyla kurgulanan yapılar ile benzerlik göstermektedir. Bu döneme kadar yapılan yapılarda konutta farklı eylemlere ilişkin farklı mekanlar görülmezken apartmanlaşma örnekleri ile konut eylemlerine ve kullanıcılarına özel mekân tasarımları yapılmaya başlanmıştır. Harikzedegan evlerinde olduğu gibi banyo, mutfak, salon ve yatak odası gibi özelleşmeye başlayan mekânların arasında cumhuriyet dönemine gelindiğinde Avrupa'ya yakınlığı sebebi ile ilk değişimlerin gözlemlendiği İstanbul'daki konutlarda çocuk için oda tasarımları görülmeye başlanmıştır (Erten Bilgiç, 2015: 119-140).



Resim 1: Y. Mimar A. Mortaş Tarafından Tasarlanan Bir Memur Evi, 1934. Cephe ve Kat Planı (Arkitekt, 1-2, s.45-46, 1934.)



Resim 2: Mimar Arif Hikmet'in Projesi Olan Bu Konut 1934 Yılına Ait. Cephe ve Zemin Kat Planı. (Arkitekt 1934 sayı 2)



Resim 3: Büyükkada'da Y. Mimar M.E. Necip UZMAN'ın Projelendirdiği Konutta Çocuk Odasına Ait Bir Fotoğraf.(Arkitekt, 173-174, s.151-155, 1946)

Cumhuriyetin ilanı ile konut sorunları belirginleşmiş, 1923-1950 yılları arasında savaşın olumsuz etkilerinin ardından planlama ve konut üretiminde yukarıda örneklerinin sunulduğu önemli işler yapılmış ancak çok fazla konut inşa edilmemiştir. 1950-1980 yılları ise şehirleşmenin arttığı ve en fazla konut üretiminin yapıldığı aynı zamanda konutlarda çeşitliliğin de arttığı dönemdir. 80 sonrası ise kentleşmenin ve konut üretiminin doygunluğa ulaşması ile küçük girişimcilerin piyasadan çekilip yerine toplu konut ve kooperatiflerin önem kazandığı dönemdir (Yetkin, 2009: 15). Cumhuriyetin ilk yıllarında konut üretimi kısıtlı olmasına karşın toplu konut, memur lojmanları, kooperatif, işçi konutları, apartman, gecekondular, deprem konutları gibi konutların ilk örnekleri oluşmuş ancak kısıtlı bütçe ve şehirleşme hızının yavaş olması sebebiyle üretim kısıtlı kalmıştır (Yetkin, 2009: 19).

1950-80 arası dönemde nüfusta hızlı bir artış görülmüştür. Buna ek olarak sanayileşme artmış ve kırsaldan kente göçler hızlanmış ve kentleşme hız kazanmıştır. Ülke çok partili rejime geçmiş ve büyük oranda dış yardım almıştır (Altaban 1996; Yetkin, 2009: 20).

Bütün bu gelişmeler doğrultusunda arsa ve konut sorunu meydana gelmiş, kiralar yükselmiş ve düşük gelirli insanlar tarafından kentlerin dış kısımlarına gecekondular inşa edilmiştir. Bu dönemde konut sunum biçimleri olarak apartmanlar, yap-sat sistemi, gecekondular, kooperatif, bireysel konut ve toplu konut üretimleri görülmektedir (Yetkin, 2009: 20-21). 1980'li yılların başlarında konuta yeterli kaynak ayrılmadığından ve konut politikalarının amacına ulaşamamasından sebeple öncelikli ve kesin bir çözüme ihtiyaç duyulmuştur. Toplu Konut Yasası ile artan toplu konut üretimi, dönemin konut üretimi açısından en önemli olayı olarak görülmektedir (Yetkin, 2009: 25). Türkiye'de ilk toplu konut projesi olan Saraçoğlu Mahallesi 1945 yılında tamamlanmıştır. 145 dairede bulunan apartmanlar 3 katlı olarak inşa edilmiştir. Bu yapılarda odalar koridora sıralı olarak yer almaktadır. Daireye girişinde bir karşılamanın ve diğer mekânlara dağılımın sağlandığı alan bulunmakta ve bu alandan koridor ve odalara geçiş sağlanmaktadır. Geniş bir merkezi hol bulunan plan yapısında, odalar kare biçimlerde planlanmaktadır.

Günümüzdeki konutlarda, geleneksel Türk-İslam konut anlayışı, mekânların çok işlevli olarak farklı amaçlarda kullanılması fikri terk edilmiştir. Konut, misafir odası, oturma odası, yatak odası, çocuk odası gibi bölümlere ayrılarak ev içinde kullanıcı başına düşen alanlarda azalma, ölü alanlarda ise artış meydana gelmiş ve bu durum konut maliyetlerine de olumsuz şekilde yansımıştır. Evin yapım maliyetini arttıran mekânların özelleşmesi, konut içindeki mobilya ve eşya bakımından da ek masraflara sebep olmuştur. Her mekânın farklı özelliklerde işlevlendirilmesi ilave harcamalara sebep olmuş ve bu harcamalar kısmen evin maliyetine denk duruma gelmiştir (Kukaracı ve Aktemur, 2010: 48).

2. TOPLU KONUTLARDA ÇOCUK ODASI

Toplu konutlardaki planlamalarda gündüz ve gece mekânları yaklaşık olarak aynı alanlarda planlanmaktadır. Konutun sahip olduğu alanın neredeyse yarısı gece için kurgulanırken, bu kurgunun içinde çocuk odası da yer almaktadır. Toplu konutlarda çocuk odaları plan kurgusunda çoğunlukla ebeveyn odasının yanında, banyo-tuvaletlerin karşısında konumlandırılmaktadır. Geneli 9-12 m² alana sahip olan çocuk odalarında, kimi zaman hava bacalarının yer alması odayı kullanışsız hale getirebilmektedir. Bu konumlandırma sonucunda hem çocuk için hem ebeveynler için mahremiyet alanını kısıtlamaktadır. Çocuğun büyüdükçe ebeveynlerden ayrı kalma, özel alan ihtiyaçları artmakta, aynı şekilde ebeveynlerin de çocuklarıyla aralarında oluşması gereken bir mahremiyet çizgisi neredeyse kalmamaktadır. Genelde çocuk odaları tek bir pencere ile düşünülmekte ve gün içinde odaya yeteri kadar güneş ışığı girmemektedir. Belirli bir alana, azami sayıda bina inşa edilmesiyle oluşan toplu konutlarda her konut aynı miktarda güneş ışığını alamadığı gibi, bazı binalar güneş ışığından oldukça az faydalanabilmektedir.

Çocuk odalarının asgari alanlarda tutulması, çocuğun odasındaki eylemlerini ve eylem alanlarını kısıtlamaktadır. Diğer bir anlatımla; çocuklar odalarında dilediğince hareket edememekte, üzerindeki enerjiyi atamamaktadırlar. Çocukların uyuması için bir yatak alanı, giysi depolama için bir eşya dolabı, resim yapmak, ders çalışmak veya bilgisayar kullanmak için bir masa ve sandalye alanı ve oyun alanı bu mekanlarda bulunan eylem alanlarıdır.

Bu kısıtlı eylem alanları çocukların hem fiziksel hem zihinsel gelişimini yavaşlatmaktadır. Özellikle 3-7 yaş grubu çocukların bu eylemler dışında, dengede durma, koşma, atlama, zıplama, sekme, yakalama gibi eylemleri gerçekleştirebileceği alanlara ihtiyaçları vardır. Bu ihtiyaçları karşılamak için toplu konutlarda oldukça kısıtlı bir alan düşünölmek zorundadır.

İncelenmek üzere seçilen konut projesi, Kocaeli Büyükşehir Belediyesi iştiraki olan Kent Konut A.Ş ile Haldız İnşaat ortaklığı ile tamamlanan Tuana Evleri 2. Etap konutlarıdır. 2018 yılında teslim edilen ve o dönemde inşa edilen en büyük projelerden olması, iyi bir konumda yer almasından dolayı çok tercih edilen bir konut projesi olması ve içerdiği 3 çeşit konut tipiyle birlikte farklı metrekarelerde inşa edilmesinden dolayı bu proje incelenmek üzere seçilmiştir. 5 Blok ve 445 adet konuttan oluşan projede, 1+1, 2+1 ve 3+1 olmak üzere üç farklı konut tipi bulunmaktadır. İncelenmek üzere üç adet 2+1 daire seçilmiştir. Şekil 1’de yer alan görselde seçilen konutların planları yer almaktadır.



Şekil 1: Örnek Daire Planları (URL2)

D1 blok 4. dairede mavi renkle boyalı alan çocuk odası olarak düşünölmüştür. Odanın net alanı 10,95 m²'dir. Bu alan, tüm konut alanının %16,3'üne eş değerdir. Konutun net alanı 67,14 m² ve %51,1'i gündüz mekânlarına, %48,9'u ise gece mekânlarına ayrılmıştır. Çocuk odası olarak düşünölen mekân gece mekânlarının %22,3'ünü oluşturmaktadır. Bu oranlar doğrultusunda çocuk odasına ayrılan alanın az olduğu gözlenmektedir. Aynı zamanda odaya güneş ışığının girmesini sağlayan tek bir pencere bulunmaktadır. Oda giriş kapısının hemen karşısında ve ebeveyn odasının yanında konumlandırılmıştır. Odanın alanının küçük olmasının yanı sıra ebeveyn ve çocuk mahremiyeti açısından konumlandırmanın da gerektiği kadar düşünölmeyeği görölmektedir.

D1 blok 68. dairede çocuk odasına ayrılan alan 9,21 m²'dir. Bu alan, tüm konut alanının %12,1'ine eşdeğerdir. Konutun net alanı 75,81 m² ve %51,4'ü gündüz mekânlarına, %48,6'sı gece mekânlarına ayrılmıştır. Gece mekânlarının %18,9'u çocuk odasına ayrılmıştır. 4. daireye oranla bu konutta çocuk odası daha küçük alanlarda tasarlanmıştır. Banyonun karşısında ve yine ebeveyn odasının yanında konumlandırılmıştır. Salon, mutfak, çocuk odası ve ebeveyn odasından terasa çıkan bir kapı bulunmaktadır. Tüm mekânlara güneş ışığı bu açıklıklardan girmektedir.

D1 blok 1. dairede çocuk odasına ayrılan alan ise 10,92 m²'dir. Tüm konut alanının %12,6'sına eşittir. Konutun net alanı 86,53 m² ve %56,8'i gündüz mekânlarına, %43,2'si gece mekânlarına ayrılmıştır. Çocuk odası ise gece mekânlarının %25,2'sine eşittir. Diğer konut örneklerine kıyasla tüm konutta yüzde olarak daha fazla alana sahiptir. Ancak bu planda da çocuk odasının alanının yetersiz olduğu görülmektedir. Oda banyonun karşısında ve yine ebeveyn odasının yanında konumlandırılmıştır. Güneş ışığını tek bir pencereden içeri almaktadır.

Örnek daire planları incelendiğinde çocuk odalarına ayrılan alanın yetersiz olduğu, konut içinde konumlandırmaların gerektiği kadar düşünülmediği, gün ışığından faydalanma konusunda yetersiz kaldıkları gözlenmektedir. Çocuk odasının alanının yetersiz olması çocuğu odanın dışına itmekte ve odasını benimsemesine engel olmaktadır. Bu durumda çocuk evin içinde geçirdiği vaktin çoğunu nispeten daha geniş alanlara sahip mekânlarda geçirmek isteyecektir. Konumlandırma açısından ebeveyn odası ile arasında tek bir duvar bulunması hem çocuğun hem ebeveynlerin mahremiyetini kısıtlamaktadır. Yeterli düzeyde gün ışığını alamayan bu konutlarda çocuğun ve bireylerin sağlıklı gelişimi, gün ışığından faydalanma ve enerji tasarrufu konuları söz konusu bile değildir.

3. 3-7 YAŞ DÖNEMİNDE EDİNİLEN MOTOR BECERİLER, EYLEMLER VE EYLEM ALANLARI

İlk çocukluk evresinde oldukça yoğun bir öğrenme dönemi söz konusudur. Bu dönemde çocuğun dikkati çevreye veya belirli alanlara yönelmektedir. Sarı (2001) çalışmasında, çocuklarda motor davranışlarının gelişimi, basit düzeyde reflekslerle başlayan ve üst düzeyde koordine edilmiş motor becerilerle sonuçlanmakta olan bir süreçtir. Çocuklarda hareket gelişimi refleksler, duruşa ait hareketler, yürüme, atlama ve koşma gibi eylemler şeklinde olmaktadır. Tüm çocuklarda motor gelişimi, baştan ayağa doğru ve merkezden dışa olacak şekilde sıralanmaktadır.

Sinir sistemi ve kas gelişimi motor becerilerin kazanılmasında temel rol üstlenirler (akt. Akınbay, 2014: 14). Şimşek (1998), çocukların motor gelişim süreleri çok hızlıdır. Çocuk 7-8 yaşına geldiğinde yaşamını sürdürmek için gereken tüm becerileri kazanmış olur. Bu yaşlardaki çocuğa oyunla öğretmek koşulu ile yaptığı spor dalına ait her hareket becerisi öğretilir (akt. Akınbay, 2014: 14) diye belirtmiştir.

3-7 yaş döneminde çocukların eylem alanları olarak, yatak alanı, masa üzerinde çizim yapma, oyuncaklar ile oynama, giysi depolama alanı ve büyük ölçüde oyun alanı ihtiyaçları vardır. Çocuklar çevresi ile etkileşimi sever, birçok mobilya ve nesnelere oyunlarını içine dahil ederler. Kendi boyutlarına uygun alanlarda zaman geçirmeyi sevdiğinden masa altına girmek gibi durumlar söz konusu olmaktadır. Bu dönemde çocuk odasında olabildiğince oyun alanı bırakılmalıdır. Bu sayede çocuk özgür bir şekilde oyun oynayabilir, güvenli bir şekilde atlama, zıplama gibi eylemleri gerçekleştirebilir.

3.1. Eylem Alanları Tanımlanmasında Çocuğun Fiziksel ve Motor Gelişim Yeterlilikleri

Denge kavramı, belirli bir yerde durumu devam ettirmek olarak tanımlanmaktadır. Denge şekillerinden ilk ve önemli olanları oturma ve ayakta durabilmektir. Yürüme, atlama, koşma gibi becerilerin kazanılmasında denge çok önemli bir faktördür (İnan, 1998; Güven 2006; Akınbay, 2014). Dönme, tek ayak üzerinde durabilme, eğilme, yukarıya doğru uzanma çocuk gelişimine paralel olarak ortaya çıkmış diğer denge şekillerindedir.

Cüceloğlu (1996) ve Yavuzer (2003) çalışmalarında, çocuklar iki yaşından başlayarak dinlenme veya nesnelere ile oynamak için dengesini kaybetmeden çömelebilir ve ellerini kullanmaksızın yeniden ayağa kalkabilirler. Üç yaşına gelindiğinde merdivene tutunarak ve her bir basamakta iki ayağını yan yana getirerek dengeyi sağlamak adına güvenle merdivenleri inip çıkabilirler. Denge kaybı olmadan düz bir şekilde ileri koşabilirler. Üç tekerlekli bisiklete oturabilir ve gidonu kontrol edebilir ancak pedalları kullanamadığından bisikleti ayakların yardımıyla ileri iterek yürütmektedir. Parmak uçlarında durabilir ve bu şekilde yürüyebilirler. Kendisine gösterildiği takdirde tek ayak üzerinde kısa bir süre durabilir. Dört yaşında olan çocuk tek ayağının üzerinde 3-5 saniye kadar durabilir ve sık kullandığı ayağı üzerinde zıplayabilir. Beş yaşına gelindiğinde ince bir çizgide kolaylıkla yürüyebilir ve ayaklarını değiştirerek sıçrayabilir. Sağ ve sol ayağının üzerinde 8-10 saniye kadar durabilir. Yedi yaşına gelindiğinde denge yeterince geliştiğinden futbol oynayabilir ve ok atabilir. Bu yaştan sonra denge yeteneğini bireysel olarak belli bir branşa yöneltmektedir (akt. Akınbay, 2014: 15).

Muratlı (1997) ve Ulutaş'a (2011) göre, yakalama kavramı, eller ya da eller ile vücudun diğer kısımlarıyla beraber hareket halinde olan bir nesneyi kontrol altına almak olarak tanımlanmaktadır. Nesnelere sadece eller ile kontrol edilirse 'gelişmiş yakalama', eller ile beraber vücudun diğer kısımları ile kontrol edilirse buna 'gelişmemiş yakalama' denmektedir (akt. Akınbay, 2014: 15). Muratlı'ya (1997) göre, çocuklarda ilk yakalama eylemi, bacakları açık bir konumda otururken yuvarlanan topu elleri veya ayakları ile durdurma şeklinde gerçekleşir. Bu denemelerden sonra, zaman-mekân ilişkisinin kazanılması ve büyümeye paralel olarak top yakalayabilme becerisi de gelişmeye başlar (akt. Akınbay, 2014: 16).

Kale (2003) çalışmasında, gelişim özellikle 6-7 yaşlarında görülür. Çocuk kendisine atılan topa karşı bir tepki göstermiyorsa çocuğun gelecek yıllarda yakalama becerilerinde önemli gerilikler meydana gelebilir (akt. Akınbay, 2014: 16).

Koşma kavramı, çocukların sinir kas koordinasyonu ve yeterli kas kuvvetine erişmeleri sonucunda gerçekleşen, bir yerden bir yere hızlı bir şekilde gitmesi olarak tanımlanmaktadır (Timurkan, 2003; Akınbay, 2014: 16). Bir motor eylem olarak koşu, yürüme eyleminden yaklaşık olarak 1 yıl sonra gelişir. İki yaşına gelmiş bir çocuk rahatça koşabilmektedir (Günsel, 2004; Akınbay, 2014: 16). Başaran (2000), çocuğun ilk koşma deneyimlerinde düşmeler oldukça sık rastlanılan bir durumdur. Geliştikçe düşmelerde azalmalar görülür (akt. Akınbay, 2014, s.16). Muratlı'ya (1997) göre, dört ve beş yaşlarında durma ve dönme yeteneğinin de gelişmesi ile koşu performansında ve koşu şeklinde iyileşmeler görülmektedir. Bu gelişim deneyimlere bağlı olarak ergenlik döneminin sonuna kadar devam etmektedir. Okul öncesi dönemdeyken çokça hareketli olan çocuğun önüne geçilmemelidir. Bu hareketli dönemde çocukları bu çeşit aktivitelere özendirici tutumlar gösterilmelidir (akt. Akınbay, 2014: 16-17).

Özer ve Özer (2007), sekme kavramı, ritimli bir şekilde iki ayak üzerinde sıçrama ve bir adım yürüme hareketlerinin sırayla birleşmesini içerir (akt. Akınbay, 2014: 17). Koser (1999) çalışmasında, temelinde yürüme ve koşma eylemleri bulunur. Sekme eylemi oldukça büyük bir denge gelişimi gerektirdiğinden dolayı okul öncesi çocuklarda en geç edinilen beceridir. Bu dönemde çocuklar, her iki ayağının üzerinde ayrı ayrı sıçraması zor bir eylemdir. Altı yaşına gelmiş çocuklar bu eylemi iyi bir şekilde başarabilirken, nadiren 4-5 yaşlarındaki çocukların da bu beceriyi edinebildiği gözlemlenmektedir. Kız çocukları bu eylemi oyunlarında daha çok kullandıklarından dolayı erkek çocuklardan daha başarılı olmaktadır (akt. Akınbay, 2014: 17).

Sıçrama kavramı, ayakların ve vücudun yerden yukarıya çıkarılması ve yere inmesi olarak tanımlanmaktadır. Bu beceriyi gerçekleştirebilmek için oldukça iyi denge ve koordinasyon gereklidir (Muratlı, 1997; Akınbay, 2017:17). Kale (2003) çalışmasında, sıçrama hareketi, önce 20 cm yüksekliğe kadar merdiven basamağı, kasa gibi yüksekliklerden yapılmaktadır. Sıçrama eylemi koşuyla birlikte yaklaşık olarak 2,5 yaşlarında uygulanmaktadır. Üç yaş sonlarında alçak yükseklikteki engellerden kısa koşularla birlikte sıçramalar yapılabilmektedir. 3-6 yaşlarında sıçrama eyleminin devamlı olarak gelişimi yavaştır ve biçimlendirmelerde eksiklikler görülmektedir. Oyun olarak çömelleme ve ayağa kalkma veya çizgilerde yan sıçramalar ile tek ayak sıçramalar şeklinde çeşitli aktiviteler en çok kullanılan yöntemlerdir. Sıçrama eylemi dört yaşlarından başlayarak beş, özellikle altı yaşlarında kuvvetli bir şekilde gelişme görülür (akt. Akınbay, 2014: 17-18).

Yürüme ile beraber koşma becerisinin kazanılmasının ardından denge gelişmesi ve kuvvetin artmasıyla birlikte atlama becerisi de kazanılır. Durarak uzun atlama eylemi, iki ayağın üzerinde ileriye doğru sıçramak olarak tanımlanan, yukarı ileri uçuş hareketi olarak ifade edilmektedir (Muratlı 1997, Özer ve Özer 2000; Akınbay, 2014: 19). Çocuklar ilk atlama deneyimi, bir bacağı yukarıya doğru kaldırarak hızlıca bir uzun adım atma durumudur. 2-2,5 yaşlarında, iki ayağı birlikte kaldırarak atlama becerisi kazanılmaktadır. Bu yaşlarda, ayakları havaya kaldırırken ve ayakları yere basarken bacak hareketlerinin uyumu oldukça güçtür (Koser 1999; Akınbay, 2014: 19).

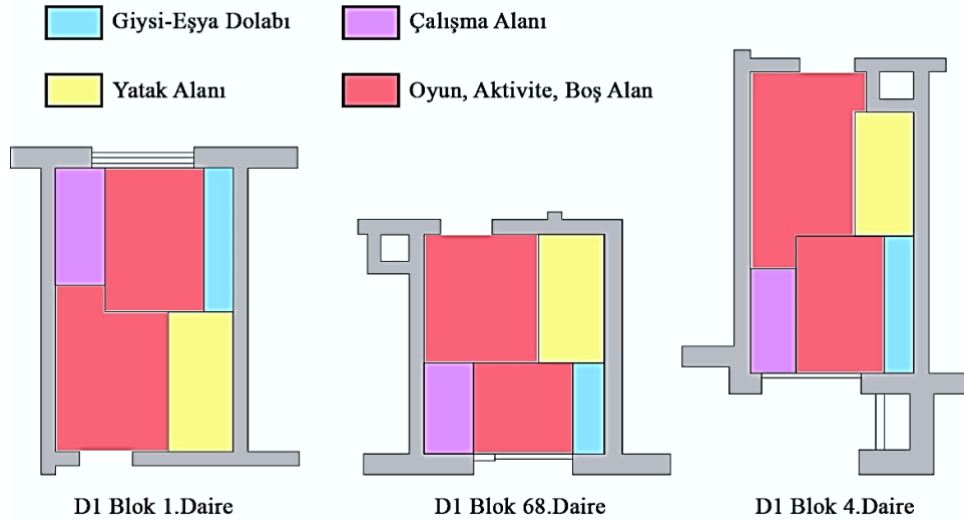
Tüm bu verilerle uyumlu olarak çocuk odasının düzenlenme yaş dönemleri 3-7 yaş olarak ayrıca düşünülmeli ve tasarım ölçütleri ayrıca değerlendirilmelidir. 3-7 yaş dönemi, 1-3 yaş arası çocukluğa geçiş dönemi sonrası ve 7-13 yaş arası son çocukluk dönemi öncesindeki “ilk çocukluk dönemi olarak” tanımlanır. (Erten Bilgiç, 2015:152)

3.2. Çocuk Odasında Eylem Alanları ve İşlevsellik

Topkaya (2004) çalışmasında, çocuğun gelişim düzeyi göz önünde tutularak oynatılacak oyunlar 2 yaşın ardından psikomotor gelişimi açısından oldukça önemlidir. 5-6 yaşından itibaren düzenli bir şekilde artan koordinasyon, refleks, kuvvet, denge, hız, dikkat ve esneklik yetileriyle ilgili aktiviteler önem kazanmaktadır (akt. Akınbay, 2014: 13). Önceki bölümlerde bahsedilen eylemlerin çocuğun gelişimi açısından oldukça önemli olduğu bilinmektedir. Çocuk bu dönemlerde ev içinde geçirdiği zamanlarda bu eylemleri rahatça yapabilmelidir.

Çocuk mekânlarında yer alan donatılar; dayanıklı, sağlam, kullanışlı, boya renk değiştirmez, su geçirmez, sağlık açısından zararsız, çocukların yaratıcılıklarını genişletecek düzeyde, çocuğa özgü, işlevsel ve çok seçenekli olmalı, çok sayıda renk içermeli, yaralanmalara karşı güvenli, modüler, kolay temizlenebilir ve uygun fiyatlı olmalıdır. İç meânlarda ve özellikle çocuk odasında, çocukların bütün yaşamsal gereksinimlerine cevap verecek işlevsel donatıların kullanılması ciddi düzeyde önem taşımaktadır (Çakır, 2013: 32). 3-7 yaş döneminde çocukların motor gelişimleri en üst düzeydedir. Bu sebeple bu dönemde çocukların en çok ihtiyaç duyduğu konu alan gereksinimidir. Çocukların özgürce hareket edebilmeleri, koşma, atlama, zıplama, yakalama gibi eylemleri rahat bir şekilde gerçekleştirebilmeleri için çocuk odası tasarımında olabildiğince alan yaratılmalıdır. Çocukların bu eylemleri gerçekleştirmesi engellenmemeli, aksine bu eylemlere teşvik edilmelidir.

3 Temmuz 2017 yılında resmî gazetede yayınlanan Planlı Alanlar İmar Yönetmeliği'nin Beşinci Bölümü'nde Madde 29'da yer alan minimum alanlara göre yatak odası olarak tanımlanan mekânın net alanı 9 m² olarak belirtilmiştir. Genellikle çocuk odası olarak değerlendirilen bu mekânlar oldukça kısıtlıdır. En az alanda en fazla konut sayısına ulaşabilmek adına yapılan bu yapılarda çocukların gelişimi oldukça kısıtlanmaktadır. Bu kısıtlı alanlarda çocuğun gelişiminin yeterli düzeyde ilerlemesi için çocuk odası tasarımında yer alan mobilyaların olabildiğince işlevsel ve modüler olması gerekmektedir.



Şekil 1: Örnek Dairelerin Çocuk Odası Planlarında Eylem Alanları (1. Yazar tarafından hazırlanmıştır)

Örnekte verilen konutlarda çocuk odaları 4 ayrı eylem alanı ile gösterilmektedir. Giysi-eşya dolabı olarak gösterilen alanda depolama ve giysilerin bulunması için bir dolap yer alabilir, çalışma alanı olarak ayrılan alanda bir çalışma masası, bilgisayar masası, çizim masası gibi mobilyalar kullanılabilir. Yatak alanı, yatağın işlevselliğine göre değişmektedir. Kullanılacak yatak birden çok işleve olanak sağlıyorsa örneğin yatağın yüksek konumda bulunması ile altında bir çalışma alanı yaratıldıysa mekândaki alan kurguları değişim gösterebilir. Bu alanların yanı sıra çocuğun motor eylemleri gerçekleştirilmesi ve oyun oynayabilmesi için boş alanlara ve oyun alanlarına ihtiyaç duyulmaktadır.

Giysi ve eşya depolamak için planlanan alanlar, bu alanlarda yer alan dolap veya ünitelerin ölçülerine uygun ve kapak açılma mesafesi de göz önünde bulundurularak düşünülmelidir. Bu alan minimum 1.5 m² olmalıdır. Çalışma alanında çalışma masası, bilgisayar masası gibi mobilyaların yer alması gerekmektedir. Bilgisayarın da kullanılabileceği bir masa standart olarak 140 cm genişlik, 60 cm derinlik ve 75 cm yüksekliğe sahip olmalıdır. Sandalyenin rahat hareket edebilmesi, masaya erişimin kolay sağlanabilmesi açısından çalışma alanı minimum 2 m² olmalıdır. Yatak ölçüleri minimum 180 cm yatak boyu, 90 cm yatak genişliğine sahip olmalıdır. Yatak alanı yatağa erişimi kolaylaştırmak amacıyla en az 2.5 m² olmalıdır. Oyun, aktivite ve boş alan olabildiğince fazla olmalıdır. Bu alanda çocuk özgürce oyun oynamalı, koşmalı ve rahat hareket etmelidir. Diğer mobilyalara çarpmayacağı, olası yaralanmaları engellemek adına en az 6 m² olmalıdır. Bu alanda çocuk motor gelişimini arttıracak eylemlerde bulunacaktır. Bu alanlar bazında çocuk odasının minimum 12 m² olarak tasarlanması gerekmektedir.

Gür ve Zorlu (2002) çalışmalarında, çocuk mobilyası tasarımında, çocuğun fiziksel ve ruhsal gelişimini destekleyecek, bilişsel ve algısal gelişimini hızlandıracak, öğretici ve eğitici rollerle olumlu davranışlarını pekiştirmek ve arttırmak temel hedeflerden olmalıdır (akt. Salihoğlu Aydın ve Aydemir, 2018: 36). Burdurlu ve Ark'a (2004) göre, araştırmalar doğrultusunda tasarımda dikkat edilmesi gereken konular; işlevsellik, dayanıklılık, güvenilirlik, emniyet, estetik, kullanıcının gereksinimlerine cevap verebilmesi, üretim sürecini kolaylaştırma ve maliyetleri düşürmek için tasarımlara yön verilmesi gibi nitelikler sıralanabilir (akt. Salihoğlu Aydın ve Aydemir, 2018: 36).

Esneklik kavramı, yapısal sistemi değiştirilmeden aynı ürünün farklı kullanıcıların ihtiyaçlarına cevap verebilme yeteneği şeklinde tanımlanmaktadır (Tavşan ve Diğerleri, 2018: 290). Uzun (2006), mobilyada esnekliği beş başlık altında toplamaktadır.

- Mobilyanın değişen gereksinimleri, kendinde bir değişiklik olmadan karşılması,
- Mobilyanın sistemi değiştirilmeden mobilyanın birçok işleve cevap vermesi,
- Mobilyanın elemanlarının, birbirine eklenmesi ve çıkarılması veya elemanlar arasındaki ilişkinin değiştirilmesi,
- Mobilyaların sistemleri değişmeden, şartları değiştirmesi,
- Mobilyanın kullanım amaçlarının başkalık gösterdiği zamanda farklı amaçlarla kullanılmasıdır (akt. Tavşan ve Diğerleri, 2018: 290).

4. ANKET ÇALIŞMASI

Covid-19 salgını nedeniyle 'Google Formlar' aracılığı ile internet tabanlı bir anket çalışması yürütülmüştür. Çalışmanın amacı toplu konutlarda yaşayan ebeveynlerin, çocuk odası hakkında düşüncelerini anlamaktır. Sorular belirlenirken, ebeveynlerin oda alanından memnun olup olmadığı, hangi tarz ve amaçlarda mobilyalar kullandıkları, mobilya seçim kriterleri gibi sorulara yanıt bulmak amaçlanmıştır. Anket çalışması toplu konutlarda yaşayan, 1-10 yaş arası çocuk sahibi ailelere yöneltilmiştir. Anket çalışmasında 71 katılımcı yer almaktadır. Sorulara verilen cevaplar, sayı ve yüzde olarak hesaplanmıştır.

"Toplu konutlardaki alan yetersizliği sebebiyle mobilyaların alan kazanmak amacıyla çok fonksiyonlu olmasını tercih eder misiniz?" sorusuna, %71,84 oranla 51 katılımcı kesinlikle tercih edeceklerini belirtmiştir. Hali hazırda kısıtlı alana sahip olan çocuk odalarında kullanılacak mobilyaların çok fonksiyonlu olması hem alan kazanmak açısından hem de farklı işlevler için kullanılması açısından yararlı olacaktır. Katılımcılar %47,89 oranla çocuklarının ara sıra odalarında vakit geçirdiklerini belirtmişlerdir. Çocukların odalarının yeterli alana sahip olmaması, çocukları daha büyük, daha özgür olacakları mekanlara yöneltilmektedir. Bu sorunun devamı olarak çocukların odaları dışında en çok nerde vakit geçirdiği sorusuna ise %74,65 oranla salonda vakit geçirdikleri belirtilmiştir. Bu veriler çocukların daha büyük alanlarda daha özgür bir şekilde vakit geçirmeyi sevdiklerini desteklemektedir.

“Çocuk odasında bulunan mobilyalar nelerdir?” sorusuna katılımcıların tümü yatak ve dolap bulunduğunu, %56’sı çalışma masası, masa ve sandalye grubunun bulunduğunu belirtmiştir. Bunların yanı sıra 4 katılımcı oyuncak dolabı, 2 katılımcı resim yapmak amacıyla şövale bulunduğunu belirtmiştir. Bu verilere göre çocukların odalarında büyük bir oranla sadece yatak, giysi depolamak için bir dolap ve masa olduğu görülmektedir. Alanların yetersiz olması çocuklar için aktivite, oyun alanı gibi kurguların yer almamasına sebep olmaktadır. Bu veri de çocuğun odasında neden daha az vakit geçirdiğini destekler niteliktedir. Katılımcılar %43,67 oranla çocuğa mobilya seçerken en çok dikkat ettikleri konunun işlevsellik olduğunu ve bunun yanında %35,22 oranla emniyete dikkat ettiklerini belirtmişlerdir. Bunların yanı sıra katılımcılar sağlamlığa ve estetiğe de önem verdiklerini belirtmişlerdir. Mobilyaların birden fazla işleve sahip olması daha az mobilya ile daha çok eyleme cevap bulmayı kazandırmaktadır. Çocuk odasının, çocuk gelişimindeki önemi hakkında sorulan soruya %61,97 oranla katılımcılar çocuk odasının, çocuk gelişimindeki önemi hakkında bilgi sahibi olduklarını belirtmişlerdir. Bu oran, diğer veriler ile karşılaştırıldığında birbirlerini destekler niteliktedir. Verilere göre katılımcılar çocuk odası alanının yetersiz olduğunu, işlevselliğin bu konuda önemli olduğunu belirtmişlerdir.

Yapılan araştırmalar ve anket verileri sonucunda çocuk odası tasarımında işlevsellik ön plandadır. Özellikle toplu konutlarda, yetersiz alanları değerlendirebilmek adına mobilyaların işlevsel olması gerekmektedir. İşlevselliğin yanı sıra mobilyalar hafif, taşınabilir, emniyetli, estetik olmalıdır. Bunun amacı sadece alan kazanmak değil, aynı zamanda çocuğun sağlıklı bir şekilde fiziksel ve zihinsel gelişimini desteklemektir. Çocuğun motor gelişiminin en üst düzeyde olduğu 3-7 yaş döneminde çocuk rahat ve özgür bir biçimde hareket etmelidir. Odasını benimsemeli ve odasında kendini rahat hissetmelidir. Hafiflik, taşıma kolaylığı sağlanmasıyla çocuğun rahat bir şekilde mobilyaların konumlarını değiştirmesine olanak sağlar. Mobilyalar sökülebilen, hacimleri değiştirilebilen işlevlerde kullanıldığında çocuğun mobilya ile etkileşimi artacaktır. Çocuk, odasında bulunan mobilyalar ve eşyalarla etkileşime geçerek yaratıcılığını da arttıracaktır.

SONUÇ

Türkiye’de konut gelişimi incelendiğinde, konut gereksinimi önemli bir sorun olarak göze çarpmaktadır. Günümüzde nüfusun ve şehirleşmenin artmasında, toplu konutlar ve apartmanlar çözüm olarak görülmektedir. Değişen yaşam standartları, tüketim alışkanlıkları ve büyükşehirlerde imara açılan alanların hızlı şehirleşme faaliyetleri sonucunda her geçen yıl tükenmesi, toplu konutların üretiminde kısıtlamalara sebep olmaktadır. Bu kısıtlamaların getirisi olarak konutlarda kişi başına düşen alanlarla birlikte tüm konutta m²’lerin azaldığı görülmektedir. Asgari alanlarda inşa edilen toplu konutlar en fazla kullanıcı sayısını hedeflemektedir. Toplu konutlardaki bu kısıtlamalar çocuk odasının da özensiz konumlandırılması, minimum alanlarda düşünülmesi gibi olumsuzluklara sebep olmaktadır.

Çocuk odası, çocuğun fiziksel ve zihinsel gelişimini oldukça etkileyen önemli bir faktördür. Toplu konutlardaki çocuk odaları özellikle 3-7 yaş grubu çocukların fiziksel ve motor gelişimleri açısından gereksinim duydukları alanları karşılayamamaktadır.

Bu kısıtlı alanlara mobilyaların da yerleştirilmesiyle alanlar oldukça daralmaktadır. Çocukların bu alanlarda özgürce, rahatça hareket etmeleri olanaksız hale gelmekte ve bunun da sonucu olarak çocukların gelişimleri olumsuz yönde etkilenmektedir.

Bu alanlarda çocukların fiziksel ve zihinsel gelişimlerini desteklemek adına, çocuk odaları olabildiğince işlevsel düşünölmeli ve çocuğun rahat hareket edebilmesi için boş alanların arttırılması gerekmektedir. Çocuk odalarının minimum 12 m² olarak tasarlanması gerekmektedir. 12m²'den az mekânlarda çocuk rahatça ve özgürce hareket edemeyecektir. Bazı eylemleri kısıtlanacak ve bu da çocuğun gelişimini olumsuz yönde etkileyecektir.

Yapılan anket çalışmasında ebeveynlerin çocuk odalarında işlevselliğe önem verdikleri görölmektedir. Çocukların büyük bir oranla odalarından farklı daha büyük alanlarda vakit geçirdikleri görölmektedir. Bunun sebebi çocukların odalarında yeterli alanların bulunmamasıdır. Çocuklar daha büyük alanlarda, daha özgür ve rahatça hareket edebilecekleri, oyun oynayabilecekleri mekânları tercih etmektedir. Çocuk odalarının tasarımında mekâm işlevsel düşünmek çocuğun odasında daha fazla vakit geçirmesine neden olacaktır. Mobilyaların farklı işlevlerle, hafif, taşınabilir, değiştirilebilir olması, gün içinde kullanılmayan mobilyaların alan yaratmak amacıyla gizlenmesi, kaldırılması gibi çözümler çocuğun fiziksel ve zihinsel gelişimine destek sağlarken aynı zamanda odasını benimsemesine de yardımcı olacaktır.

KAYNAKÇA

- Altaban, Ö. (1996). Toplu Konut Alanlarında Örgütlenme ve İşletme, Konut Araştırmaları Dizisi:13, ISBN: 9751913691, Odtü Basım İşliğı, Ankara.
- Başaran, İ.E. (2000). Eğitim Psikolojisi. ISBN: 9755917245, Nobel Akademik Yayıncılık
- Burdurlu, E., Kılıç, Y., İlçe A.C., Elibol G.C., Yener, G., (2004). Okul Öncesi Çocuk Mobilyaları ile ilgili Ebeveyn Görüşleri ve Öngörülen Mobilya Tasarım Ölçütleri, Teknoloji, Cilt 7, Sayı 1, Ankara
- Cüceloğlu, D. (1996). İnsan ve Davranışı. ISBN: 9789751418692, İstanbul, Remzi Kitapevi
- Çakır, H. (2013). Çocuk Oda Tasarım İlkeleri ve Uygulamalı Örneğı, Aile Çocuk ve Eğitim Dergisi, Cilt 1, Sayı 1
- Demirarslan, D. (1997). Endüstri Şehirlerinde Orta Gelir Grubundaki İnsanların İhtiyacı Olan Toplu Konutların İç Mekân Kullanım Alanları Standartlarına İlişkin Sistem Önerilerinin Geliştirilmesi ve Ülkemizden İzmit Örneğı. MSÜ Fen Bilimleri enstitüsü, Dr. Tezi, İstanbul
- Demirarslan, D. (2018). Türkiye'de Kentsel Yerleşim ve Konut Gelişimi: Geçmişten Günümüze İzmit Örneğı. Sosyal Bilimler Dergisi, ISSN: 2149-0821, sayı:20, s.99-122

- Erten Bilgiç, D. (2015). Kent Konutlarında Çocuk Odası Mekân Tasarımı ve Mobilyası, ISSN: 978-639-67445-3, Türkiye Alim Kitapları, s.152
- Erten Bilgiç, D. (2018). Conceptual Flux in Residential Space: The New and The Old. Contemporary Issues in Housing Design, ISBN (10): 1-5275-1644-X, ISBN (13): 978-1-5275-1644-1 Cambridge Scholars Publishing s.46-67.
- Günsel, M.A. (2004). Okul Öncesi Beden Eğitimi ve Uygulamaları, ISBN: 978-605-4434-38-1 Ankara, Anı Yayıncılık
- Gür, Ş.O. ve Zorlu, T., (2002). Çocuk Mekanları, ISBN: 9789758599059, İstanbul, Yem Yayınları
- Güven, G. (2006). Kütahya'daki Okul Öncesi Eğitim Kurumlarında Uygulanan Oyun ve Spor Programlarının İncelenip Değerlendirilmesi, Yüksek Lisans Tezi
- İnan, M. (1998). 3-9 Yaş Çocukları İçin Uygulamalı Hareket Eğitimi Öğretmen El Kitabı. ISBN: 9789752840461, İstanbul, Özal Matbaacılık
- Kale, S. (2003). Okulöncesi Dönemde Beden Eğitimi ve Oyun Öğretimi, ISBN: 9789755914336, Ankara, Nobel Yayıncılık
- Kavas, K.R. (2012). Türk Konut Mimarisinde Tarihsel Süreklilikler: Orta Asya ve Anadolu. Türk Tarih Kurumu, Belleten, Sayı 276
- Kayserili, A. ve Kocaman, S. (2014). Türkiye'de Modern Konut Kültürü.
- Koser, N. (1999). 0-18 Yaş İnsan Gelişim Evreleri, Yüksek Lisans Tezi
- Kukaracı, İ. U., Aktemur, A. M. (2010). Modernleşme Süreci İçerisinde Erzurum Konut Mimarisinin Geldiği Nokta, Atatürk Üniversitesi Güzel Sanatlar Enstitüsü Dergisi, Sayı.11
- Muratlı, S. (1997). Çocuk ve Spor, ISBN: 9755810293, Ankara, Bağırhan Yayımevi
- Özer, D.S., Özer, K. (2007). Çocuklarda Motor Gelişim. ISBN: 9786051333779, Ankara, Nobel Yayıncılık
- Salihoğlu Aydın, F.N. ve Aydemir, I. (2018). Çocuk Mobilyası Üzerine Bir Değerlendirme, Yakın Mimarlık Dergisi, Cilt:2, Sayı:1, s.31-42
- Sarı, K. (2001). Temel Psikomotor Becerilerin Gelişimine Farklı Eğitim Kurumları ve Deneklerin Özlük Niteliklerine Bağlı Değişkenlerin Etkisi. Yüksek Lisans Tezi
- Şimşek, S. (1998). İlköğretim 8. Sınıf Beden Eğitimi Dersinin Öğrencilerin Psikomotor Gelişimine Katkısı Konusunda Beden Eğitimi Öğretmenleri ve Öğrencilerin Görüşleri. Yüksek Lisans Tezi
- Tavşan, F. Bal, H.B. Gerçek, M. (2018). Flexible Design Approaches in Children's Furniture, ISAS 2018-Winter
- Timurkaan, S. (2003). Farklı Fiziki Özelliklere Sahip Yerleşim Bölgelerinde Yaşayan 6 Yaş Grubu Çocuklarının Psikomotor Gelişimlerinin Karşılaştırılması, Yüksek Lisans Tezi
- Topkaya, İ. (2004). Oyun, Beden Eğitimi ve Spor Öğretiminin Eğitsel Temelleri. ISBN: 9789755915852, Nobel Akademik Yayıncılık
- Kayhan Tunalı, S. (2020). Traces of the Anatolian Housing Culture in the Balkans: A Comparative Analysis. Turkish Studies, 15 (3), 1921-1940. <https://dx.doi.org/10.29228/TurkishStudies.42098>

- Ulutaş, A. (2011). Okul Öncesi Dönemde Belli Başlı Oyunların Çocukların Psikomotor Gelişimine Etkisi, Yüksek Lisans Tezi
- Uzun, O. (2006). İşlevsellik ve Esneklik Kavramlarının Salon İç Mekânı ve Donatımı Boyutunda Analizi, Yüksek Lisans Tezi
- Yavuzer, H. (2003). Bedensel, Zihinsel ve Sosyal Gelişimiyle Çocuğunuzun İlk Altı Yılı, ISBN: 9789751406149, İstanbul, Remzi Kitapevi
- Yetkin, G. (2009). Toplu Konut Uygulamalarındaki Fiziksel Mekân Özelliklerinin İrdelenmesi ‘‘Konya Örneği’’. Yüksek Lisans Tezi
- <https://kosano.org.tr/kocaeli-ve-sanayi/>
- <http://www.tuanaevleri.com.tr/kat-planlari/tuana-evleri-2-etap/>