



# MECMUA

ULUSLARARASI SOSYAL BİLİMLER DERGİSİ

MECMUA - Uluslararası Sosyal Bilimler Dergisi [International Journal Of Social Sciences]

ISSN: 2587-1811 Yıl: 5, Sayı: 10, Güz 2020

Anadolu Evlerinin Mimari Gelişimi

Architectural Development Of Anatolian Houses

Özkan KARACA



Araştırmacı Yazar, Türkiye. [ozkankaraca@atlantikmedya.com](mailto:ozkankaraca@atlantikmedya.com)

## Makale Bilgisi / Article Information

**Makale Türü:** Araştırma Makalesi

**DOI:** mecmua.770821

**Yükleme Tarihi:** 17.07.2020

**Kabul Tarihi:** 08.09.2020

**Yayımlanma Tarihi:** 30.09.2020

**Sayı:** 10

**Sayfa:** 320-344

**Article Information:** Research Article

**DOI:** mecmua.770821

**Received Date:** 17.07.2020

**Accepted Date:** 08.09.2020

**Date Published:** 30.09.2020

**Volume:** 10

**Sayfa:** 320-344

## Atıf / Citation

KARACA, Ö. (2020). Anadolu Evlerinin Mimari Gelişimi. *MECMUA - Uluslararası Sosyal Bilimler Dergisi* ISSN: 2587-1811 Yıl: 5, Sayı: 10, Sayfa: 320-344

KARACA, Ö. (2020). Architectural Development Of Anatolian Houses. *MECMUA - International Journal Of Social Sciences* ISSN: 2587-1811 Year: 5, Volume: 10, Page: 320-344



MECMUA

*Özkan KARACA*

## ANADOLU EVLERİNİN MİMARİ GELİŞİMİ

### Architectural Development of Anatolian Houses

#### ÖZ

Daha önce avcılık, toplayıcılıkla geçinen, mağara ve ağaç kovuğu gibi tabii mekânlarda yaşayan insan, yaklaşık dokuz binyıl önce ulaştığı bu dönemde artık hayatının maddi ihtiyaçlarını üretebilecek bir duruma kavuşarak tarımla uğraşmaya, hayvanları evcilleştirmeye ve kendi oturacağı evi yapmaya başlamıştır. Dünya tarihi boyunca pek çok uygarlık tarih sahnesinden geçmiş ve her biri farklı izler bırakmıştır. Bu makalede birçok medeniyetlere ev sahipliği yapmış Anadolu coğrafyasının kent dokusu, insan yerleşimleri, sosyal yaşamı ve kültürel özellikleri saptanmış, tarihi süreç içindeki gelişimi irdelenerek Anadolu evlerinin kültürel birikimi ortaya konmuştur.

**Anahtar Sözcükler:** Arkeolojik Antik, Anadolu, Kentler, Evler

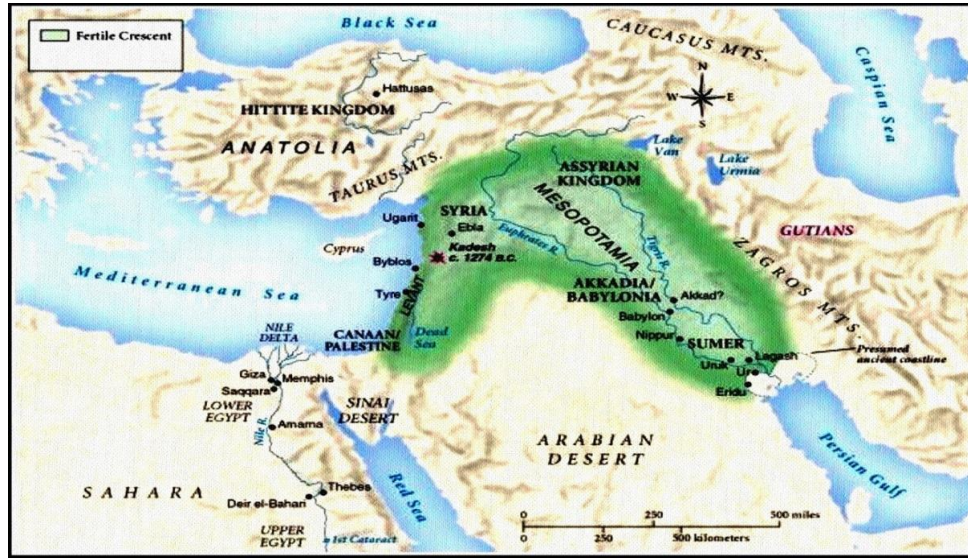
#### ABSTRACT

Earlier, people who live in the natural places like caves, tree horns and get along with hunting and gathering, converge to can produce the material needs of their lives and has begun to work agriculture, to domesticate animals and to make their own home in this period. Throughout the history of the world, many civilizations have passed through and each has left a different traces. In this article, it was determined the Anatolian geography's urban texture, social life and cultural characteristics, which has been hosted by many civilizations, examined the evolution in the historical process and presented the cultural accumulation of the Anatolian cities.

**Key Words:** Archaeological, Ancient, Anatolian, Cities, Houses

## Giriş

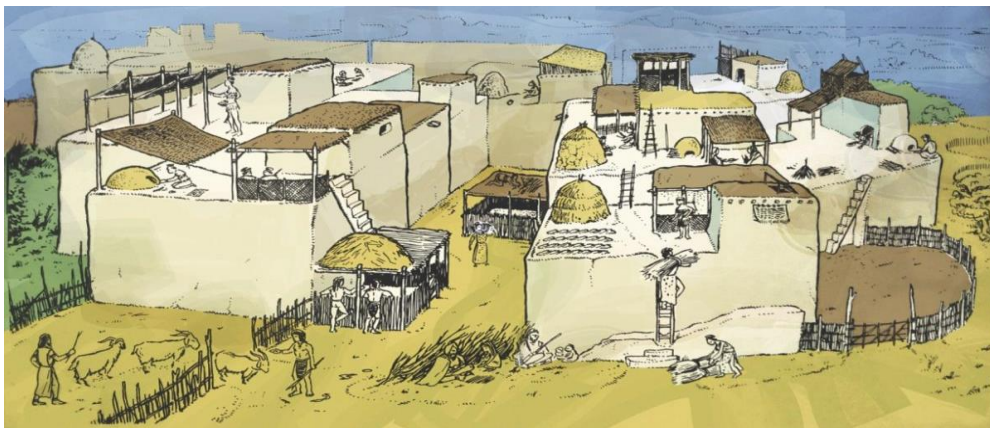
Dünyanın çeşitli bölgelerinde birbirinden bağımsız biçimde ortaya çıkan Neolitik aşamanın en eski ve kapsamlı olanı Ön Asya'dadır. Bu bölgedeki Neolitik yerleşmeler Basra körfezinden başlayıp Güneybatı İran, Kuzey Irak, Güneydoğu Anadolu, Suriye, Lübnan ve Filistin üzerinden Kızıldeniz'e ulaşan hilal biçimi bir coğrafi alanda görülür.



**Harita 1** Hilal biçimli coğrafyanın harita görünümü Kaynak: <https://cont.ws/@AlexanderKrot/1237862>

324

İlk evlerin görüldüğü bu bölge coğrafi açıdan İslamiyet'in ilk yayılma alanıyla ortaktır. Bu alandaki evler çoğunlukla kerpiç veya taş yapılarıdır. Ahşap kirişli, düz damlı bu ev teknolojisi yörede günümüze kadar sürmüştür. Çatalhöyük'teki evlerin bugünkü Orta Anadolu evleriyle büyük benzerlikleri vardır.



**Resim 1** Çatalhöyük evlerinden resim Kaynak: <http://catalhoyuk.ege.edu.tr/tr/sit/mimari>

Diyarbakır'ın kuzeybatısında Ergani yakınlarında bulunan Çayönü yerleşmesinde ise düzenli plana sahip ev tiplerinin çeşitli kültür katlarında tekrar tekrar inşa edildiği görülmektedir. İlk defa burada, yerleşme düzeni açısından ileri bir aşamayı temsil eden meydan düşüncesinin ortaya çıktığı belirlenmektedir<sup>1</sup>.

Yazılı tarih öncesi “taş devrine”ne M.Ö. 9600 yılına tarihlenen ve bu güne kadar keşfedilmiş en eski yapı olan Göbeklitepe'den, ilk yerleşik düzen örneğinin görüldüğü Çatalhöyük'e, Hitit medeniyetinin M.Ö 2000 tarihlerine değin uzanan yerleşimleriyle tarihin enerjisinin ve değişimlerin yoğun şekilde yaşandığı kadim Anadolu. Antik çağların döneminde zamanın en modern ve zengin devlet kent yapısının bulunduğu Ege ve Akdeniz sahillerine uzanan bir coğrafyada ve çağın merdivenlerinde ihtişamını birlikte getirerek günümüze ulaşan Anadolu pek çok medeniyete beşiklik yapmış ve eritmiştir.

Antik döneme ait bilinen ve ulaşabilen yaklaşık yüz elli kent yerleşimi vardır. Kadim Anadolu coğrafyasında antik çağın ilk dönemlerinden başlayarak sırasıyla; Hititler, Lidyalılar, Karyalılar, Risidyalılar, Frigyalılar, Misyalılar, Kapodokyalılar, Urartular gibi pek çok yerli halkın yaşadığı kent devletleri dönemleri olmuştur. Sonrasında M.Ö. 330 yılında Büyük İskender'in Karia bölgesi kentlerini (Miletos, Halikarnassos, Priene) fethi ve bunu takip eden kısa zamanın sonrasında tüm Anadolu'yu ele geçirmesiyle yaklaşık 300 yıl sürecek Helenistik dönem yaşanmıştır. M.Ö 30 yılından itibaren Anadolu, Roma İmparatorluğunu egemenliği altına girmiştir. Geçen uzun yılların sonrasında Roma İmparatorluğunun ikiye bölünmesi ve Doğu Roma İmparatorluğunun Bizans Devletine dönüştüğü M.S. 5. Yüzyıla kadar Anadolu coğrafyası Roma dönemini yaşamıştır. Bu tarihin dilimi aynı zamanda “antik çağ”ın bitişi, “orta çağ”ın başlangıcı olarak kabul edilmiştir. Kentlere Türklerin yerleşmesiyle devam eden Osmanlı öncesi eyaletler dönemi, Selçuk, Osmanlı dönemlerinde Türk -İslam formunda yapılar şekil bulmuştur.

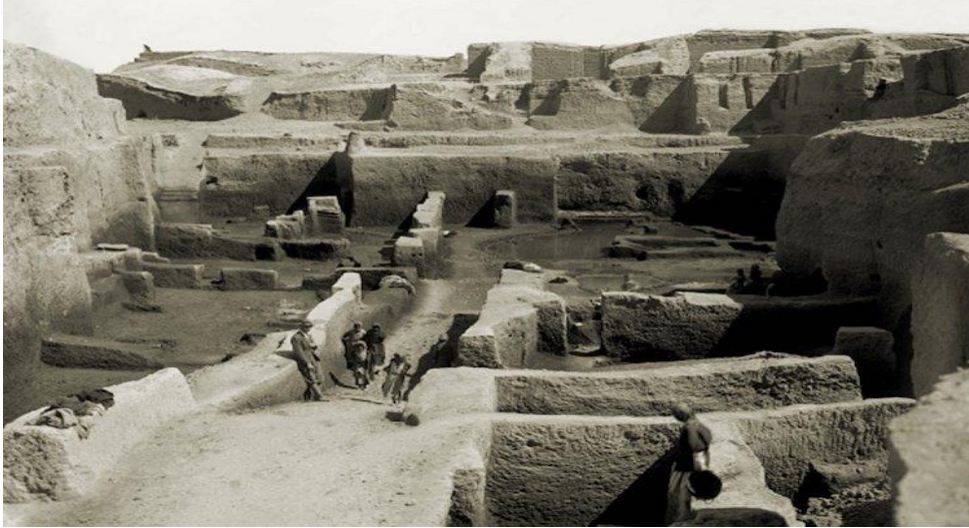
Tarihte değişik önceliklerle gelişen kentler, mekânsal yapıların şeklinden, insanların hareket alanlarından ve sokakların yol açtığı güçlü yaya hareketlerinden kaynaklanan organik etkileri yoğun olarak kullanılmıştır. Kamusal gücü temsil eden anıtsal yapıların ve meydanların üzerinden planlanmış büyük kentler tarih boyunca değişim göstererek ve gelişerek günümüze gelmiştir.

### 1. Evlerin Ortaya Çıkışı

Avlulu ev ilk karşılaşılan örneklerdendir. M.Ö 111. yılda Mezopotamya'daki Ur şehri evleri bir merkezi avlu çevresinde gelişen çok sayıda odadan oluşmaktaydı. Girişin yanındaki bir merdivenle yukarı kata veya çatıya çıkılıyordu. Zemin katta avluya açılan bir kabul odası ile mutfak ve diğer odalar yer almaktaydı. İki katlı örneklerde yatak odası gibi aileye ait özel mekânlar üst katta bulunuyordu. Yaz aylarında dam bugünkü gibi yatak terası olarak

<sup>1</sup> Doğan Erginbaş, Diyarbakır Evleri, İstanbul Teknik Üniversitesi Yayınları, İstanbul, 1954. s.11.

değerlendirilmekteydi. Bu evleri, halen İslam dünyasında çok rastlanan avlulu evlerin ilk örnekleri sayılabilir.



**Resim 2** Mezopotamya evlerinden bir görüntü Kaynak: <https://arkeofili.com/sumerler- hakkında-bilmiyor-olabileceginiz-9-gercek/>

Güneydoğu Anadolu ve Kuzey Suriye'de bulunan tarihi ev tiplerinden biri de "hilani"dir. Aslında hilani Geç Hitit dönemindeki bir saray tipidir. Bugünkü bilgilere göre hilani yapı tipinin özellikleri, ilk defa Amik ovasındaki Açıhanhöyüğü'nde milattan önce 1400'lere tarihlenen yapılarda belirginleşmiştir. Hilanilerin en parlak dönemi milattan önce 8. yüzyılın ikinci yarısıdır. Bu ev tipindeki en önemli özellik, asıl eksenleri birbirine paralel iki ince uzun dikdörtgen salondan oluşmasıdır. Evin zeminden yükseltilmiş olan girişi öndeki salonun bir, iki veya üç sütunlu geniş cephesindedir; bazı örneklerde girişin iki yanında masif çıkıntılara da rastlanır. Bu ev tipinde simetriye verilen önem yapıya ek yapılmasını sınırlamaktadır. Bu sebeple de hilanilerin büyütülmesi gerektiğinde yenileri inşa edilmekte, böylece hilani grupları oluşmaktadır.

Diğer bir tarihi ev tipi eyvanlı olanlardır. Bu tipe adını veren eyvan mekânı, dar yüzüyle dışa açılan üç tarafı kapalı bir plana sahiptir. Eyvanın uzun eksenli yapının eyvan ağzını içeren yüzeyine diktir. Hilanilerle eyvanlı evlerin bilinen ilk örnekleri birbirlerine oldukça yakın bölgelerde ortaya çıkmıştır. Her iki tip arasında simetrik cephe düzeni, iki masif yan kanat arasındaki orta mekânın dışa açılması gibi benzerlikler vardır. Aralarındaki temel farklılık, dışa açılmanın biçimi ve eksenlerin yapı kütlesiyle olan ilişkisindedir. Hilanide dikdörtgen mekânın uzun eksenli yapı cephesine paraleldir ve dışarı açılma uzun kenarla olur. Eyvanlıda ise uzun eksen cepheye diktir, dolayısıyla dışa açılma dar kenarla olur<sup>2</sup>.

<sup>2</sup> Günkut Akın, Doğu ve Güneydoğu Anadolu Ev Tiplerinde Anlam, İstanbul Teknik Üniversitesi Doktora Tezi, İstanbul, 1985. s.23.

M.Ö 3. bin yıldaki bazı Mezopotamya konutlarında avlunun bir kanatındaki küçük, düz üst örtülü, derinliği olan, önü avluya bakan, servis mekanları arasındaki konumu ve sağır olması gereken yan kanatlarından birindeki içerdiği kapı açıklığı ile işlevsel açıdan bir yan mekan olan açık mekanlar en erken eyvan olarak tanımlanır<sup>3</sup>. Türklerin yaşadığı coğrafya olan Orta Asya'da eyvan kullanımı ile ilk kez Horasan ve Maverünnehir bölgesinde karşılaşılır. Buradaki 5. yüzyıla tarihlenen konutlarda haçvari dört eyvanlı, kubbeli merkezi sofa etrafına yerleştirilmiş eyvan ve köşe odalarından oluşan plan şeması kullanılmıştır<sup>4</sup>

Osmanlı evi gerek kendi içinde gerekse etrafı ile olan ilişkileri çerçevesinde genel bir kullanım şemasına uyar. Ortak özelliklere bağlı olarak geleneksel ev mimarisinin içe dönük bir biçimlenmeyle geliştiği söylenebilir. İslam toplumunda aile hayatının gizliliğine verilen önem, evin yüksek duvarlarla sınırlı bir avlu veya iç bahçeye açılan düzene göre şekillenmesine sebep olmuştur. Kadının yoğun ev içi etkinlikleri giriş katında ve özellikle avlu / bahçede gerçekleşmektedir. Bundan dolayı da bütün geleneksel evlerde zemin katlar ya tamamen sağır ya da çok az açıklıklı olmaktadır. Evin sokakla doğrudan bağlantı kurduğu en önemli açıklık, ailenin iç dünyasını koruyan küçük bir kale kapısı niteliğindeki avlu / bahçe kapısıdır<sup>5</sup>. Yüksek duvarların ardındaki avlu havuzu, kuyusu ve bol yeşiliyle evin günün hemen her saatinde en fazla yaşanan alanını oluşturur<sup>6</sup>.

Zemin kattaki avluya açılan mekânlar depo, ahır, kiler gibi tali işlevlere ayrılmıştır. Evin esas yaşama katı, avludan ahşap bir merdivenle çıkılan ve sokak tarafında çıkmalarıyla dış dünyaya açılan üst katlarıdır. Dışarıyı olabildiğince görebilme amacıyla bu katlar zemin katın sağırlığına karşılık bol pencerelidir. Birçok evin bu katında, "cumba" denilen sokağa bakabilmek için yapılmış üç tarafı kafesli pencerelerle çevrili ve üstü kapalı balkonlar bulunur.

Yerleşmelerde, Osmanlı şehrinin genellikle düzgün olmayan arazi mülkiyetine bağlı olarak yapıların üzerine oturtuldukları parseller dik köşeli değildir. Zemin katların planlarında parselde uyulmuş, üst katlarda ise muntazam mekânlar elde edebilmek için bu katları zemin katların taş duvarları üzerinden taşırtma yoluna gidilmiştir<sup>7</sup>. Böylece çıkmalarla zenginleştirilen üst katlar, genel bir karakter olarak Osmanlı şehirlerindeki sokak dokusuna etkileyici perspektiflerle dikkat çeken görünümler katmıştır.

<sup>3</sup> Edward John Keall, "Some Thoughts on the Early Eyvan," Near Eastern Numismatics, Iconography, Epigraphy and History. Studies in Honor of George C. Miles, (ed). D. K. Kouymjian, Beirut, 1974, s.126.

<sup>4</sup> Ara Altun, Ortaçağ Türk Mimarisinin Anahatları İçin Bir Özet, Arkeoloji ve Sanat Yayınları, İstanbul. 1988, s.54.

<sup>5</sup> Sedat Hakkı Eldem, Türk Evi /Osmanlı Dönemi, Cilt:2, Türkiye Anıt Çevre Koruma Vakfı Yay. İstanbul, 1984. s.45.

<sup>6</sup> Cengiz Eruzun, "Kültürel Süreklilik İçinde Türk Evi", Mimarlık Dergisi, Sayı:236, İstanbul, 1986. s.69.

<sup>7</sup> Önder Küçükerman, Anadolu'daki Geleneksel Türk Evinde Mekân Organizasyonu Açısından Odalar, Kültür Bakanlığı yayınları, Ankara, 1995. s.211.

Genellikle iki, bazen üç katlı olan bu evlerde geleneksel plan tiplerini ortaya koyan üst katların farklı düzenleridir. Anadolu'da çok az bulunmakla birlikte tek katlı örneklerle de rastlanmaktadır. Bu durumda karakteristik plan şemasını zemin kat gösterir. Birçok bölgenin evlerinde daha çok kışın kullanılan bir de ara kat bulunmaktadır. Bazı evlerin ise çatısının altında "*cihannuma*" denilen ve yazın kullanılan, manzarası güzel, camekânlı, balkonlu bir oda yer alır. Üst katların en önemli mekânı sofadır. Sofa, kendi aralarında bağımsız birimler oluşturan odaların buraya açılması sebebiyle her şeyden önce bir dağılım mekânıdır. Ancak bugünkü anlamda bir dağılım mekânından çok farklıdır ve üst kat planının en azından yarısını kaplaması bu durumu açıkça ortaya koymaktadır. İşlev açısından sofa ev içi üretim, ev işleri, oturma, yemek yeme ve bazı yerlerde yazları yatma yeri olarak kullanılır.

Geleneksel Osmanlı evinde sofaya göre bir tipoloji oluşturulmuştur: Dış sofalı ve iç sofalı evler. Anadolu genelinde dış sofalı evler fazladır. Sanıldığına göre birçok yerde iç sofa dış sofanın zaman içindeki evriminden ortaya çıkmıştır ve daha çok bir şehir evi niteliği taşır. Dış sofalı örneklerde sofa evin yüksek duvarlarla sınırlı avlu / bahçesine dönüktür. Bir üst seviyeden tabiata ve en iyi yöne açılır. Dış sofaya eklenen bazı kültürel ve sembolik elemanlarla burada mekân düzeni yönünden çok cazip, hareketli bir oturma ortamı oluşturulur.

Sofayı zenginleştiren elemanların başında eyvan gelir. Eyvan, oda dizileri arasında yer alan üç tarafı kapalı, bir tarafıyla sofaya açılan sakin bir oturma alanıdır ve Sasani İran'ının önemli bir itibar mekânı olma niteliğini Türk evinde de sürdürür. Eski minyatürlerde sıkça rastlandığı gibi yine krala ait ve şiirsel bir dinlenme yeri olan köşk, sofadan dışarı taşan ve avlu cephesini hareketlendiren ayrı bir oturma köşesidir. Eyvan ve köşkün döşemeleri sofadan bir kademe yüksek olabilir. Ancak bunun dışında da sofanın uçlarında birkaç basamak yükseltilmiş oturma platformları bulunur. Buna "*tahtseki*" adı verilir ki bilindiği üzere taht da yine krala ait bir semboldür<sup>8</sup>.

İstanbul'un geleneksel konut mimarisinde özel yer tutan ve Boğaziçi'ne imzasını koyan yalılardır. En ünlü örnekleri Boğaz'ın iki kıyısında yer alan bu yapılar, dönemin ekonomik ve politik gücünü elinde tutan başta padişah ailesi olmak üzere vezirler, paşalar, Hristiyan azınlığın oluşturduğu tacirler ve varlıklı esnaf tarafından yaptırılmıştır.

<sup>8</sup> Doğan Kuban, "Türk Ev Geleneği Üzerine Gözlemler", Mimarlık Dergisi, İstanbul, 1982. s.15.



**Resim 3** İstanbul Beykoz'da bulunan Anadoluhisarı Bahriyeli Sedat Bey Yalısı

18. yüzyıl bostancıbaşı defterlerinde adları ve sayıları verilen bu yalılardan çoğu bugün mevcut değildir. Günümüze kadar ayakta kalabilmiş en eski yalı, Anadoluhisarı'ndaki 1699 tarihli Amcazade Hüseyin Paşa Yalısı'nın divanhanesidir.

329

Yalılar haremlik selamlık bölümleri, ek binaları, kayıkhaneleri ve bol ağaçlı geniş bahçeleriyle görkemli, büyük sahil yapıları olarak Boğaz köylerinin gelişmesinde önemli rol oynamışlardır.

Mimari biçimleniş açısından ev ve konaklarla hemen hemen aynı özellikleri gösteren yalılar genellikle ahşap ve hafiftir. Önlerindeki rıhtıma rağmen esas katlarıyla deniz üzerine çıkmalı olan Boğaz cepheleri, özellikle birinci katlarındaki kafes ve pencerelerle manzaraya açırlar. Esas katı taşıyan ahşap payandanın yer aldığı zemin katlar 18. yüzyıla kadar sağır tutulmuş, 19. yüzyıldan itibaren bu seviyede de normal pencereler açılmıştır.

Daha çok yazlık olarak kullanılan yalılara ulaşım deniz yoluyla sağlanmaktaydı. Bu yüzden de halen mevcut örneklerin çoğunda görüldüğü gibi altlarında birer kayıkhanesi bulunuyordu. Bu bölüm genellikle harem kısmının altına gelmekte ve kayıklara biniş dışarıya görünmeden gerçekleştirilmekteydi. Zemin katlar birer taşlık ve havuzlu mekân içermekte, arkasındaki bahçe ve diğer konaklarla bağlantı, aradan geçen bir yol olması halinde üzerinden köprüyle atlayarak sağlanmaktaydı. Yolun bir tünel şeklinde bahçenin altından gittiği örnekler de vardı<sup>9</sup>.

<sup>9</sup> Sedat Hakkı Eldem, a.g.e. s.53.



İstanbul'da Boğaz'ın dışında Haliç kıyısında da günümüze örneği gelmeyen yalılar yapılmıştır. Ayrıca içinden Porsuk'un geçtiği Eskişehir ve Yeşilirmak'ın geçtiği Amasya gibi şehirlerin nehir boylarında da yalı dizileri oluşmuştur. İstanbul'un gayri müslim cemaatleri, özellikle 19. yüzyılın ikinci yarısından itibaren Osmanlı Devleti'nin Batı'ya açılmasıyla birlikte Avrupa'dan aldıkları kâgir tek yapı, sıra ev ve apartman örneklerini benimseyerek şehir dokusuna katmışlardır. Kat sayıları iki-dört arasında değişen bu evler, dar arsalar üzerinde yükselen ve buna bağlı olarak da az oda içeren bir şehir evi niteliğindedir.

Cephelerinde yer yer dönemin süsleme tarzı özelliklerini yansıtan bu yapıların üst katları sokağa taşan cumbalarla desteklenmiştir. Demir ve taş kullanımı, söz konusu yapıların daha sağlam ve uzun ömürlü olmasını sağlamıştır. Özellikle sıra evler, dönemin üslup özellikleri açısından Batı biçimlerine en çok bağlı olan konutları meydana getirmiştir.

Bir yapı için geliştirilen cephe ve plan düzeninin yan yana ritmik bir biçimde tekrarıyla oluşturulan sıra evler daha çok Hristiyan küçük tüccar, küçük esnaf ve zanaatkarlarla orta küçük bürokratlardan meydana gelen bir kullanıcı kesiminin konutu olmuştur. Diziler benzer veya aynı tasarı ve biçim özelliklerine sahip olsalar da gerek ölçek gerekse şehir mekânı ile bütünleşme açısından çeşitlilik gösterirler<sup>10</sup>.

Bu çeşitlilik de İstanbul'un mimari düzenini zenginleştiren örnekler oluşturmuştur. 19. yüzyılın sonuna doğru ortaya çıkan büyük boyutlu apartmanlar ise yine dönemin Avrupa başşehirlerindeki özellikleri sergilemektedir.

## 2. Mazide Kalan Evler

Değişik Türk lehçelerinde *ev*, *iv*, *uw*, *oy*, *uy*, *eb*, *ep* ve *om* gibi şekillerde görülen kelimenin sözlük anlamı "*barınak, çadır*" olup bazı lehçelerde "*kadın*" ve "*aile*" manalarına da gelir. Buna benzer bir ilişki Arapçadaki *bate* (gecelemek) fiiliyle *beyt* (ev) kelimesi arasında görülür; *bate* Türkçe'de olduğu gibi "*evlenmek, yuva kurmak*" anlamını da taşımaktadır<sup>11</sup>.

Eski Ahid'de genellikle çadır evlerden söz edilmekle birlikte birçok yerde de şehir ve binalarla bunların yapımında kullanılan malzemeye yer verilir. Mesela Babil Kulesi'nin inşasında iyice pişirilmiş kerpiçlerle ziftli harçtan faydalanılmıştır<sup>12</sup>. Hz. Yakub kendisi için bir ev bina ettirmiş ve ağullar yaptırmıştır. Bu bakımdan oturduğu şehre "*ağullar*" anlamına gelen *Sukkot* denilir<sup>13</sup>. İsrailoğulları Mısır'da buldukları sürece dam evlerde oturmuşlardır.

<sup>10</sup> Sedat Hakkı Eldem, a.g.e. s.68.

<sup>11</sup> Lexicon Lane, s.280

<sup>12</sup> Tekvin, 11/3-9

<sup>13</sup> Tekvin, 32/17

Kur'an-ı Kerim' de Hz. Musa ve kardeşi Hz. Harun'a, Mısır'da İsrailoğulları için içerisinde ibadet edebilecekleri evler yapmalarının vahyedildiği belirtilmektedir<sup>14</sup>. İsrailoğulları Kenan diyarını ele geçirip yerleşik düzene girince daha mükemmel evler inşa etmişlerdir.

Evleri Allah'ın insanlara bağışladığı birer huzur bulma ve dinlenme yeri olarak tanımlayan Kur'an-ı Kerim'de<sup>15</sup> geçmiş kavimler anlatılırken yahut Cahiliye çağına ait bazı yanlış inançlar düzeltilirken veya evlere girerken izin isteme gibi bir hüküm ortaya konulurken evden söz edilir.

İnkârları sebebiyle helak olan bazı geçmiş kavimlerin daha güzel imar faaliyetinde buldukları belirtilir<sup>16</sup> ve onların evleri hakkında bilgi verilir. Mesela Ad ve onun mirasçısı Semud kavminin mensupları kayalara ustaca oyulmuş evlerde otururlardı<sup>17</sup>. Sebeliler'in evleri ise iki tarafı bahçeli yapılmıştı<sup>18</sup>.

Helak edilen nice şehirde evlerin damlarının çöküp bunun üstüne duvarlarının yıkıldığı ve yüksek sarayların boş kaldığı hatırlatılarak bu harabelerden ibret alınması istenir<sup>19</sup>.

Evlerin planları ve yapı üslubu üzerinde, coğrafya ve iklim şartları ile mevcut malzemenin büyük etkisi vardır. Eski Mezopotamya ve civarında yer yer taş, tuğla ve kerpiç kullanılarak yapılan evlerin yanında özellikle bataklık kesimlerde kamış türü bitkilerden inşa edilmiş kulübelere rastlanır. Geçmişin izini ortaya çıkaran arkeolojik buluntular gibi, halen Iraklıların bu yapı tekniğini uygulamaları da bunu göstermektedir. Bölgedeki ilk Müslüman şehirleri olan Basra ve Kufe de başlangıçta sazdan yapılmış birer askeri garnizondur. Müslümanlar sefere çıkacakları zaman evleri sökerek kamışları demetler halinde bağlar, savaştan döndüklerinde de tekrar kurarlardı. Yemen gibi sağlam taş malzemenin bulunduğu yörelerde ise yüksek binalar yapılabiliştir.

Göçebe toplumların evleri yukarıda belirtildiği gibi çeşitli malzemelerden yapılan çadırlardır. Türkler, öküzler tarafından çekilen arabalar üzerine de kurulabilen yuvarlak çadırlarıyla (topak ev) iftihar etmişler, onu kerpiçten yapılan Çin evlerinden daha üstün görmüşlerdir<sup>20</sup>. Türklerin geçeden yaptıkları bu çadırlar kubbe mimarisinin ilham kaynağıdır. Halen Afganistan'da basık, Anadolu'nun Harran yöresinde sivri olarak yapılan kubbeli evler topak evin birer kopyasıdır. Türkler yerleşik hayata geçtikten sonra kerpiçten ve "pişiğ kerpiç" (pişmiş kerpiç) dedikleri tuğladan<sup>21</sup> evler yapmışlardır.

<sup>14</sup> Yunus 10/87

<sup>15</sup> en-Nahl 16/80

<sup>16</sup> er-Rum 30/9

<sup>17</sup> el-A'raf 7/74

<sup>18</sup> (Sebe' 34/15

<sup>19</sup> el- Hac 22/45-46

<sup>20</sup> Bahaeddin Ögel, Türk Kültür Tarihine Giriş, Cilt:7 Kültür Bakanlığı Yayınları, Ankara, 1984. s.6.

<sup>21</sup> Kaşgarlı Mahmut, Divanu lügati't-Türk Tercümesi, Haz: Ahmet B. Ercilasun, Ziyat Akkoyunlu, Türk Dil Kurumu Yayınları, Ankara, 2015. s.393.

Arapların evleri ikiye ayrılmaktadır; taşınmaz, yapı tarzındaki evler ve taşınabilen çadır tarzındaki evler. Araplar kendilerini oturdukları bu evlerin yapı malzemesine göre de sınıflandırmışlardır. Çadırdaki oturanlara genellikle çadırları deve tüyünden olduğu için "*ehl-i veber*", binalarda oturanlara ise evleri daha çok taş ve kerpiçten yapıldığı için "*ehl-i hacar*" veya "*ehl-i meder*" adı verilmişti. Yerleşik olanlar tarımla uğraştıklarından bunlara "*ehl-i hazar*" da denilirdi<sup>22</sup>.

Araplar taşın yanında kerpici ve kamış gibi bitkileri de kullanmışlardır. Kerpiçten yapılan evlere "*kubbe*", ahşap ve kamıştan yapılanlara duvarlarındaki delikler sebebiyle "*hus*" veya tavan kısmının kavisli olmasından dolayı "*ezec*" diyorlardı. Bunlar daha çok fakir kesimin oturduğu evlerdi; ancak havadar olmaları sebebiyle hali vakti yerinde bazı kişilerce de tercih edilmişlerdir<sup>23</sup>.

İbn Haldun, daha çok vahşi bir hayat süren bedevilerin ancak ocak taşı yapmak amacıyla taşta ihtiyaç duyduklarını, bunu temin için de bina ve konakları yıktıklarını, aynı şekilde sadece çadır kurmak ve barındıkları yerleri sağlamlaştırmak amacıyla ağaca ihtiyaç duyduklarını ve bunun için de konakların dahi tavanlarını söktüklerini, bundan dolayı onların yaratılışlarının umranın temelini teşkil eden binaya aykırı olduğunu söyler<sup>24</sup>.

Hz. Peygamber Medine'ye geldiğinde burada daha çok Yahudilerin oturduğu taştan üç katlı evler vardı. Kale olarak kullanılacak büyüklükteki bu evlere "*utum*", "*ucum*" veya "*kubab*" adı veriliyordu. Bazıları çok uzaklardan görülebilecek yükseklikte olan bu evlerden her birinin bir adı vardı ve mesela temeli ve alt katı siyah bazalttan, diğer katları "*nabara*" adı verilen beyaz taştan yapılmış Uheyha bin Culah'ın evine "*utmu'ddihyan*" deniliyordu. Utumlar mutlaka dört köşe ve taştan olur, teras şeklindeki üçüncü katın etrafında bir adam boyu kadar yükseklikte mazgallı korkuluk duvarları bulunur ve sıcak gecelerde burada yatılırdı. Alt kat hayvan ahır ve malzeme deposu olarak kullanılır, orta katta ise oturulurdu. Resul-i Ekrem'in Medine'ye gelişi bu binalardan gözlenmiş ve ilk ezan da böyle bir evin üzerinden okunmuştur. Hz. Peygamber'in utumları şehrin süsleri gibi gördüğü ve yıkılmamalarını istediği rivayet edilir<sup>25</sup>.

Fetihlerle zenginleşen Müslümanlar Hulefa-yi Raşidin döneminde özellikle Hz. Osman zamanında güzel evler yaptırmışlardır. İhtiyaca göre bu evlerin büyüklükleri değişmekle birlikte anne baba, çocuklar ve misafirler için en az üç oda ideal kabul edilmiştir. Ashaptan imkânı olanlar bu tarzda evler inşa etmişlerdir.

Bir evin huzur ortamı olabilmesi, teşkilatının mükemmelliği kadar yapıldığı mevkiiin yerleşime uygunluğuna ve genel şehir planına da bağlıdır. Şehir kurmak için coğrafi şartların elverişli olması gerekir. Müslümanların ilk kurdukları şehirler olan Kufe, Basra, Fustat ve daha sonra Bağdat konum ve planları itibarıyla birtakım özelliklere sahiptirler. Mesela Kufe'de şehrin ortasında, güçlü bir okunun

<sup>22</sup> Nuri Bozkurt, "Ev" Türkiye Diyanet Vakfı İslâm Ansiklopedisi, Cilt: 11, Ankara, 1995. s.502.

<sup>23</sup> Nuri Bozkurt, a.g.md. s. 502.

<sup>24</sup> İbn Haldun, Mukaddime-1, Çev; Süleyman Uludağ, İstanbul, 1982.s.470.

<sup>25</sup> İbn Hacer, Fethu'l Bari- 4, Kahire, 1959. s.454.

dört yönde attığı okların düştüğü noktaların birleştirilmesiyle sınırlanan geniş bir alana cami inşa edilmiş ve bu alanın dışına belli bir planda ev yapılmasına izin verilmiştir. Burada ana caddeler 40 zira (yaklaşık 20 m.), yan yollar 20 ve ara sokaklar 7 zira genişliğinde planlanmıştır<sup>26</sup>.

Evlere girerken izin isteme âdeti Cahiliye döneminde de vardı, çünkü her evin mahrem olduğu kabul edilirdi. Ancak izin istenirken, "Ey falan, gireyim mi?" veya "Ey falan, dışarı çık" gibi kabaca sözler kullanılırdı. Kur'an başkalarının evlerine habersiz girmemeyi ve selam vermeyi emreder<sup>27</sup>. Hz. Peygamber'den de evlere girerken izin istemeye ilgili pek çok hadis rivayet edilmiştir. Resul-i Ekrem bir eve gelindiğinde üç defa selam verilerek izin istenmesini, olumlu cevap alınmazsa geri dönülmesini emretmektedir.

Suret, köpek ve cenabet kimsenin bulunduğu eve melek girmeyeceğine dair hadisler de birer hikmete dayanmaktadır. Arapların güzel bir taşta bile tapındıkları dönemde resme müsamaha edilmemesi gayet tabii olmaktadır. Hz. Süleyman'ın sarayında resim ve heykeli bir dekor unsuru olarak kullandığı Kur'an-ı Kerim tarafından belirtildiğine göre<sup>28</sup> Hz. Peygamber'in resmi yasaklaması putperestliği önlemeye yönelik tedbir amacı taşımaktadır. Zira çağların ruhunda yaşayan insanlığın resim karşısında nasıl davranacakları belli olmazdı.

### 3. Tarihin İzinde Hanlar

Bir memlekettten diğerine ticaret eşyası nakleden kabilelere kârban, gerek bu gibi ticaret kabileleri, gerekse bunlara iltihak eden veyahut kendi başına seyahat eden yolcular ve posta tatarları, her günkü seyahatin akşamında hayvanlarını dinlendirmek, yemleyip sulamak ve ertesi günkü yola hazırlanmak üzere, menzillerde geceyi geçirmek mecburiyetinde idiler. İşte bu husus için yapılmış olan binalara kervansaray denilir. Kervansarayların küçüklerine ise "han" denilir.

Osmanlı hanları Selçuklu hanlarına göre daha az sayıda yapılmış ve yapılanlar da daha çok şehirlerde toplanmıştır.

Selçuklu hanları belli bir ulaşım programının ve güçlü bir yol politikasının uygulanması bakımından daha büyük bir titizlikle ele alınmışlardır. Bunlar şehir ve kent içlerinde yapıldığı kadar, menziller boyunca muntazam aralıklarla sıralanmışlardır. İçlerinde binlerce kişinin barınabildiği, anıtsal yapılar da vardır<sup>29</sup>.

Osmanlılarda şehir hanları kervansaraylar gibi ücretsiz hizmet sağlamak değil, aksine ait oldukları vakfa gelir sağlamak amacıyla yapıldıklarından ücretliydi. Ancak ücretli de olsa şehir hanlarının hepsi konaklama hizmeti vermiyordu; konaklama hizmeti vermeyen hanlara ticaret hanları deniyordu. Bu

<sup>26</sup> Nuri Bozkurt, a.g.md. s.503.

<sup>27</sup> Nur 24/ 27, 61

<sup>28</sup> Sebe' 34/13

<sup>29</sup> İsmet İter, Tarihi Türk Hanları, Kara Yolları Genel Müdürlüğü Matbaası, Ankara, 1969. s.8.

hanlarda sadece dükkân, imalathane, depo ve bürolar bulunuyordu. Konaklama hizmeti veren hanlar şehrin ticaret merkezinin dışındaydı ve genellikle bir külliye aittiler. Ancak bir külliye ait olmadığı halde konaklama hizmeti veren hanlar da vardı. Bunların çoğunda ahır da bulunuyordu, yani yolcuların hayvanlarıyla birlikte konaklamaları için düşünülmüşlerdi. Ahır olmayanlar ise şehre çalışmak için gelmiş, fakat evi olmayan kişilere hizmet veriyordu. Bekâr odaları da denen sonuncu grup oldukça yaygındı<sup>30</sup>.

Han ve kervansarayların kuruluş amaçları ve buralarda verilen hizmetler farklılıklar olmakla beraber bu binaların tesis edilmesinde ana faktör ticarîdir<sup>31</sup>. Anadolu'nun kıtalar arası coğrafi bir konumda bulunması dolayısıyla ticari faaliyetlerin aksatılmaması, yol emniyetinin sağlanabilmesi, farklı cins malların değişik bölgelere nakledilerek gerekli ihtiyacın karşılanabilmesi açısından bu binaların yapımına ve işletilmesine özel bir önem verilmiştir. Buralardaki ticarî düşünce dinî yaklaşımlarla da beslenerek vakıf anlayışı içerisinde hizmetler sunulmuş veya buralardan elde edilen gelir özellikle camiler olmak üzere farklı hayır kurumlarına aktarılmıştır. Hanlar o derece yaygınlaşmıştır ki Anadolu'nun hemen her şehrinde ve büyük ticaret yolları üzerinde bu yapıları görmek mümkündür<sup>32</sup>.

Yol güzergâhlarında yapılanlardan başka şehirlerde yapılan hanlar da vardır. Çünkü kervanların esas hedefi olan şehirlerde, bunlara daha çok ihtiyaç vardır. Bunun için de şehirlerde ihtiyaca göre irili ufaklı pek çok han inşa edilmiştir. Kentte geçici olarak kalan tüccarlar buralarda kalır, mallarını da aynı yerde saklardı. Bazı hanlar belli bir malın ticaretine ayrılır ve giderek o malın adıyla anılmaya başlanırdı<sup>33</sup>.

Hanlarda yolcular kaldığı gibi herhangi bir iş için şehre gelmiş olanlar ve bekârlar da birer oda tutmak suretiyle kalabilirlerdi. Hanlara ne gece ne de gündüz kadınlar yalnız başlarına giremez, ya han kâhyası veya odabaşısı onlara refakat ederek istedikleri ile görüşürlerdi<sup>34</sup>.

Küçük hanlar duvar boyunca yüksekçe bir sediri olan üstü kapalı bir alandan ibaretti; yolcu sedirde oturur, hayvanları da ortadaki alanda dinlenirdi. Bazı hanlarda ise yolcuların odalarının hemen yanında ahırlar bulunurdu ve küçük pencereler yolcuların atlarına ve develerine nasıl bakıldığını görmelerini sağlardı<sup>35</sup>.

<sup>30</sup> Stanford J. Shaw, Osmanlı İmparatorluğu ve Modern Türkiye, Çev. Mehmet Harmancı, E Yayınları, İstanbul, 1989. s.48.

<sup>31</sup> Osman Turan, Tarihi Türk Hanları, Kara Yolları Genel Müd. Matbaası, Ankara, 1969. s.35.

<sup>32</sup> Celal Esat Arseven, Türk Sanatı, Türk Ocakları Merkez Neşriyatı, İstanbul, 1928. s.103.

<sup>33</sup> Suraiya Faroqhi, Osmanlı'da Kentler ve Kentliler, Tarih Vakfı Yurt Yayınları Çev. Neyyir Kalaycıoğlu, İstanbul, 2014. s.33.

<sup>34</sup> Ziya Kazıcı, İslâmî ve Sosyal Açından Vakıflar, Marifet Yayınları, İstanbul, 1985. s.134.

<sup>35</sup> Suraiya Faroqhi, a.g.e. s.75.

#### 4. Tarihin İzinde Kervansaraylar

Türkler çok eski çağlardan beri, “Konaklama Tesisleri”ne büyük önem vermişlerdir. Orta Asya’da Türklerin kurdukları Mıyanlık, Ribat gibi dünyanın ilk otelleri ve Anadolu Türklerinin yaygınlaştırdıkları Kervansaray gibi dünyanın ilk motellerinin, bugünkü turizm anlayışına çok benzeyen bir konaklama sistemini geliştirdikleri ve uyguladıkları görülmektedir.

Türkler, Kervansaray anlayışını Anadolu’ya geldikten sonra öğrenmediler. Türkler daha Orta Asya’da iken, dünyanın en büyük kervan yolları sayılan İpekyolları, Türklerin oturdukları şehirlerden geçiyordu. Kervansaray, bir konak yeridir. Bir gece geceleyip dinlenmek, ihtiyaçlarını gidermek için kullanılan bir yerdir. Eski Türklerin deyişi ile konaklık yeridir.

Eski Türklerde geceleme ve menzil yeri için söylenen, eski ve çok derin manası olan iki söz vardır: “Tüş” ve “Tüşmek”, yani “düşmek”, eski Türklerde attan inip gecelemeğidir. Yolcuların “konaklama zamanı” için ise, 11. yüzyıl Türkleri, “tüşlük ödhi” derdi. “Tüşlük ödhi, yolcuların dinlenmek için attan indikleri, gece yarısından sonraki zaman” demektir. Yalnızca Tüş ise, “eğlek, durak, yolculukta dinlenilecek yer ve konulacak zaman” demektir. Kutadgu Bilig’de ise insanoğluna, “Bu dünya bir konak yeri, sen ise kendini bir kervan say” deniyordu. Burada konak yeri, tüş sözü ile karşılanıyordu. Tüş sözü Türklerde, öğle manasına da geliyordu. Bu sebeple, yolcuların, öğle yemeği için attan inmelerinde, tüşlük deniyordu. Babür Şah, Hindistan akınında “bir yarım günlük yol” için, tüşçilik yol, yani “bir öğle yemeklik yol” diyordu. Anadolu’da ise, öğle yemeğine kalacak derler. Öğle yemeği, her işte bir konaklama ve eğlenme çağıdır. “Konak” ise, Türkçe konmaktan gelir. Anlayış ve söyleniş yerleri, çok geniştir. Sürekli olarak konmak, bir yeri yurt edinmek de, bir gece için bir eğlege konmak da, yine konmak sözü ile karşılanıyordu<sup>36</sup>.

Kervanlar genellikle kervansaraylarda konaklamayı tercih ediyorlardı. Kervansaraylar, eşkıyalara karşı sağlam, kale gibi binalardı. Ancak her konakta kervansaray yoktu. Dışarıda konaklamak gerektiğinde, su kenarları tercih ediliyor ve yolcular çadırlarda veya ağaç altlarında açıkta konaklıyorlardı. Kalkış için belirlenen saat yaklaştığında bekçiler önce kervanbaşını sonra da onun işaretleriyle diğer yolcuların hazırlanmaları için uyarıyorlardı<sup>37</sup>.

Kervansarayda konaklamanın bazı kuralları vardı. Eşyalar ve hayvanlar yerleştirildikten sonra gece kapılar kapanır, sabahleyin herkes hayvanının ve malının çalınmadığına emin olduktan sonra açılırdı. Eğer birinin eksikliği varsa herkesin eşyası aranırdı. Kervansaraydaki hırsızlık ve soygun olaylarından bölgeyi yöneten adına, kervansaray amiri sorumluydu. Bir de kervansaraylarda verilen

<sup>36</sup> Mehmet Özdemir, “Kervan Saray’dan, Frenk İşi “Saray’a”, Turizm Araştırmaları Dergisi, Cilt: 22, Sayı: 2, 2011. s.209.

<sup>37</sup> Bertrand De La Broquiere’in Deniz Aşırı Seyahati, Editör: Ch. Schefer, Çeviren: İlhan Arda, Eren Yayınları, İstanbul, 2000. s.71.

hizmet süresi sınırlıydı. Genellikle yalnız üç gün parasız yemek ve oda verirdi. Daha sonra yolcuların gitmesi gerekirdi<sup>38</sup>.

Tavernier, İran İpek Yolu'nda bulunan kervansaraylardaki olanaklar hakkında şu değerlendirmeyi yapmıştır:

*“Kervansaraylar, Doğuluların lokantalı otelleridir. Dörtgen biçimindeki bu yapılar genellikle bir katlıdır, nadiren iki katlı olanlarına rastlanır. Büyük bir kapıdan avluya girilir. Öteki üç tarafın hepsinin ortasında seçkin kişiler için birer salon veya büyük birer oda vardır. Bu salonların yanlarında diğer yolcuların kaldığı küçük küçük odacıklar bulunur. Arka taraflarında ahırlar yer alır. Ne yazık ki İstanbul'dan itibaren İran'a kadar, kervansaraylar dayalı döşeli değildir. Size çırılçıplak odalar verirler; döşek temin etmek, yemek yapmak size aittir. Kapıcıdan veya komşu köylerdeki köylülerden, oldukça ucuza mevsime göre yiyecek alırsınız”<sup>39</sup>.*

Evliya Çelebi; kervansaraylardaki usul ve adabı şu şekilde anlatmaktadır:

*“Bir bâb-ı azîm (büyük bir kapı) içre kal'a-misâl karşı karşıya 150 ocak hân-ı kebîrdir (büyük handır). Haremlî, develikli, ahurlu olup sâdece ahuru üç binden ziyâde hayvan alır. Kapuda dâima dîdebânları (gözcüleri) nîgehânlik (gözcülük) ederler. Ba'del'aşâ (yatsıdan sonra) kapuda mehterhâne çalınup, kapu sedd olunur (kapanır). Dîdebânlar, vakıfdan kandiller yakup dibinde yaturlar. Eğer nısfülleyde (gece yarısı) taşradan müsâfir gelirse, kapuyu açup içeri alırlar; mahazer (hazır olan) taam (yemek) getirirler. Amma (Ancak) cihân yıkılsa içeriden taşra bir âdem bırakmazlar, şart-ı vâkıf (vakfedenin şartı) böyledir. Tâ cümle (bütün) müsâfirîn (misafirler) kalktıkdâ yine mehterhâne dögülüp herkes malından haberdâr olur. Hancular, dellâllar gibi; “Ey ümmet-i Muhammed! Malınız, canınız, atınız, eşyanız tamam mıdır?” diye recâ edüp nida ederler. Müsâfirîn cümlesi; “Tamamdır! Hak teâlâ, sâhib-i hayrata (hayır sahibine) rahmet eyleye” didiklerinde, bevâblar (kapıcılar) vakt-i şâfiî (uygun vakitte) iki dervâzeleri (kapıları) güşâde edüp (açıp) yine kapu dibinde; “Gafil gitmen, bisât (yaygı, örtü) gaip etmen, herkesi refik (yol arkadaşı) etmen, yürün, Allah âsân (kolay) getire” diyü duâ ve nasihat ederler. Herkes bir canibe (tarafa) revân olur. Bu hanın garbında vüzerâ ve vükelâ, âyân ve kibar için haremlî, dîvânhânelî, yüz elli hücreli, hamamlı, kilerli, matbahlı bir sarây-ı azîm (büyük bir saray) vardır ki, medhinde lisan kasîrdir (kasadır, âcizdir)”<sup>40</sup>.*

## 5. Şehir ve Şehircilik

Farsça “şehir” kelimesi çalışma yaşındaki nüfusunun çoğunluğu ticaret, sanayi ve yönetim gibi işlerle uğraşan büyük yerleşim merkezlerini ifade eder. Türkçe'de 11. yüzyıldan itibaren halk dilinde “şar” biçiminde telaffuz edilen şehir karşılığında Soğdca kökenli kent ile “kale ve saray” gibi anlamlara da gelen “balık” kelimeleri kullanılmıştır Arapça'da şehir karşılığındaki en yaygın isimler “medîne”, “belde” ve “mısır”dır.

<sup>38</sup> İlber Ortaylı, Türkiye Teşkilat ve İdare Tarihi, Cedit Neşriyat, Ankara, 2007. s.39.

<sup>39</sup> Jean Baptiste Tavernier, Tavernier Seyahatnamesi, Kitap Yayınevi, İstanbul, 2006. s.39.

<sup>40</sup> Evliya Çelebi, Seyahatname, Yay. Haz. Seyit Ali Kahraman, Yücel Dağlı, Cilt: 3, Yapı Kredi Yayınları, İstanbul, 1998. s.301.

Şehir kelimesi “dinî işlere bakan bir müftüsü ve kazâ hakkına sahip bir kadısı olan yer” olarak tarif edilmektedir<sup>41</sup>. Şehir sözcüğü kavramsal olarak incelendiğinde; Orta Asya Türklerince Şehir karşılığı olarak kullanıldığı ortaya çıkmaktadır. Soğdça’dan Türklerin diline geçen "kend" sözcüğü yaygın olarak kullanılmış: "Yarkend", "Taşkend", "Semerkant" örneklerinde olduğu gibi birçok büyük şehirler bu adlarla adlandırılmıştır<sup>42</sup>.

Ayrıca Arapça’dan dilimize geçen “vilayet” kelimesi; merkezî yönetimin, coğrafya durumuna, ekonomik şartlara, kamu hizmetlerinin gereklerine göre, ülke üzerinde yayılmış, bir vali yönetimindeki en önemli bölümü<sup>43</sup>, “il” ile aynı anlamlıdır. Değişik dillerde benzer anlamlar çağrıştıran “kent” sözcüğü, kent kavramına ve kent tarihine ilişkin ipuçları vermektedir. Bu anlam en başta uygarlıkla ilişkilidir.

Geçmişte şehirlerin bir kısmı dini bir kurum ya da bir kalenin yakınında, bir kısmı da tamamen siyasal endişeler sonucunda kurulmuşsa da şehirlerin konumunu belirleyen birincil neden ulaşım olmuştur. Ulaşımdaki bir değişim, malların bir nakliyeciden başka bir nakliyeciyeye aktarımının ötesinde başka bir şey ifade etmese bile, birçok donanım ve hizmeti beraberinde getirir. Bundan dolayı şehir oluşumlarının belirlediği yerler nehirlerin ağız kısımları yâda kilit noktaları, ovalarla tepelerin buluşma noktaları ve buna benzer bölgelerdir<sup>44</sup>.

Şehirler sosyal hayatın her yönünü kapsayan çeşitli faaliyetlerin görüldüğü, ekonomik ve kültürel birikimin yoğunlaştığı önemli yerleşim birimleri olup fiziksel ve sosyal çevre ile toplumsal hayatın merkezini teşkil eder.

Kent bir taraftan, zaman içerisinde kent ahalsinin sahip olduğu değerleri dönüştürürken, bir taraftan da bu değerler kente bir kimlik kazandırmaktadır. Kentleşme, kentsel dönüşüm, turizm gibi konular gündeme geldikçe, kent kimliği de ön plana çıkmaktadır. Kentin faaliyetlerinin planlanması, kabul görmesi ve uygulanması üzerinde etkili olmaktadır. Bugün, Türkiye’de birçok kent yönetimi, yönetmekte olduğu kentin kimliğini ortaya koymaya, çıkarmaya ve geliştirmeye çalışmaktadır<sup>45</sup>.

<sup>41</sup> Yılmaz Can, İslam Şehirlerinin Fizikî Yapısı, Türkiye Diyanet Vakfı Yayınları, Ankara, 1995.

<sup>42</sup> Mustafa Ergün, Eğitim Felsefesi, Pagem Yayınları, Ankara, 2015. s.3.

<sup>43</sup> <http://www.tdk.gov.tr/tdksozluk/sozbul.asp>

<sup>44</sup> Ahmet Aydoğan, Şehir ve Cemiyet, İz Yayıncılık, İstanbul, 2000. s.43.

<sup>45</sup> İdris Oğurlu, “Kent Kimliği- Kent Kültürü Etkileşimlerine Bir Bakış”, İstanbul Ticaret Üniversitesi Fen Bilimleri Dergisi, Yıl:13 Sayı: 26, İstanbul, 2014. s.281.



## 6. Günümüzde Kentleşme

Tanzimat ve onu izleyen dönemde merkezi idarenin yerel yönetimlere bakışı ve ona yüklediği temel işlev Cumhuriyet döneminde de benzer şekilde devam etmiştir. Cumhuriyet dönemindeki kent ve yerel yönetim sistemi, esas itibarıyla 1930'lu yılların başında çıkarılan bir dizi kanunla yasallaşmış, kurumsallaşmıştır. Cumhuriyet'in ilanından 1930 yılına kadar geçen dönemde Osmanlı yerel yönetim sistemi genel olarak korunmuş ve buna ilaveten belediyelerin mali bakımdan güçlendirilmesi yönünde bazı kararlar alınmıştır, fakat kısa bir zaman sonra yapılan yasa değişiklikleriyle belediyelerin mali imkânlarının azaltılmaya çalışıldığı ve bunların merkezi idareye aktarıldığı görülmektedir. Bu döneme damgasını vuran merkezîyetçi yapılanma hem Osmanlı'dan kalan mirasla hem de başka siyasi-idari nedenlerle yakından ilgilidir.

Kurtuluş Savaşı sonrasında Osmanlı Devleti'nin yerini Cumhuriyet Türkiye'si alınca, bazı değişikliklerle de olsa yerel yönetim-kent konusundaki gelişmeler devam etmiştir. Yeni yönetim "ulusal bir burjuvazi yaratmak ve bunun Batıya açık kültürünü ve yaşam biçimini kurmak istemiş, bu kültürün kurulmasında da 1930'larda çıkardığı Belediyeler Yasasıyla belediyelere ve kent planlamasına önemli işlevler yüklemiştir. Cumhuriyet Hükümetinin Ankara belediyeçilik deneyimi ve bu arada yeni cumhuriyetin kurumlarının oturmaya başlaması, 1930'lu yıllarda belediyelerle ilgili üst üste yasaların çıkmasını getirdi. Önce Belediye Kanunu<sup>46</sup>, ardından Hıfzıssıhha Kanunu, Belediyeler Bankası Kuruluş Kanunu, Belediyeler Yapı ve Yollar Kanunu ve Belediyeler İstimlak Kanunu gibi bir dizi kanun çıkarıldı. Üç yıl gibi kısa bir sürede çıkarılan bu kanunlar uzun süre Türk belediyeçiliğini düzenleyen temel yasalar olarak yürürlükte kaldı<sup>47</sup>.

Cumhuriyet döneminde yerel yönetimlerle ilgili en köklü düzenleme ise 1930'daki 1580 sayılı Belediye Kanunu ile gerçekleştirilmiştir. Bu kanuna göre, vilayet ve belediye idareleri ayrı olacak ve belediye meclisi üyeleri seçimle gelecektir. İstanbul'da belediye başkanlığı ile valilik birleşecek ve bu görevi yürütecek kişi İçişleri Bakanlığı'nca atanacaktır. Kanun, belediyeleri, köyleri hukuken belirlenmiş sınırlarıyla tüzel kişi olarak tanımaktadır<sup>48</sup>.

<sup>46</sup> Belediyeler Kanunu 1930'daki siyasi, ideolojik ve idari şartların oluşturduğu bir ortamda doğmuş ve bunların özelliklerini taşımaktadır. Bu ortamın en belirgin özelliği tek parti rejimi olmasıdır. Tek parti ideolojisi ve devlet anlayışı, yasaya aynen yansımış, bu çerçevede doğan yerel yönetimler merkezin etkisi altında şekillenmişlerdir. Yerel yönetimler bir yandan devletle bütünleşen partinin etkisinde kalmış diğer yandan da merkezi idarenin taşradaki organları haline gelmişlerdi.

<sup>47</sup> Kemal Görmez, Yerel Demokrasi ve Türkiye, Vadi Yayınları, İstanbul, 1997. s.101.

<sup>48</sup> Bernard Lewis, Modern Türkiye'nin Doğuşu, Türk Tarih Kurumu Yayını, Ankara, 1998. s.394.

Böyle bir ortamda doğan belediyelerin idari, mali ve hukuki özerkliklerinin bulunması söz konusu olmamıştır. Tek parti yönetimi döneminde kurumsallaşan yerel yönetimler üzerinde idarenin her alanda vesayetinin bulunması çağdaş anlamda yerel yönetimlerin doğmasını engelleyen bir unsurdur. Bir yandan idari vesayet diğer yandan mali bakımdan merkezi idareye bağımlılık, yerel yönetimlerin özerk kuruluşlar olarak gelişmesini önlemektedir. Merkezi idarenin istediği kendisine bağlı ve bağımlı bir yerel yönetim sistemidir. Yerel yönetimlerin kendi organları vasıtasıyla kaynak oluşturmalarına, yerel vergiler koymalarına, belediye meclislerinin yerel parlamento gibi çalışmalarına izin verilmemektedir<sup>49</sup>. Bunlarla birlikte demokratik içerikleri de bulunan kentleşme olgusundan söz etmek için çok partili hayata geçilen 1950'li yılları beklemek gerekecektir.

Türkiye'deki kentleşme olgusu, ülkenin toplumsal ve ekonomik yapısını biçimlendiren temel öğelerden biridir. Yalnız tarımdaki değişmelerin ve sanayileşmenin bir sonucu değil, toplumsal değişme sürecinin de bir göstergesidir ve siyasal, toplumsal ve ekonomik yapı üzerinde kendisine özgü etkileri vardır.<sup>50</sup> Türkiye'de kentleşme 1950'lere gelinceye değin yavaş bir tempoda devam etmiştir. Cumhuriyetin kurulduğu yıllar ile 2. Dünya Savaşı yıllarında kentleşmede görülen hafif canlılık ise devlet eliyle kurulan temel sanayi kuruluşlarına bağlanılabilir. Savaşın sona ermesiyle, savunma kaygılarının ortadan kalkması ve bir önceki dönemin küçük kentsel nüfusu, savaş sonrası kentleşmenin hızını artırmıştır<sup>51</sup>. 2. Dünya Savaşı sonrasındaki kentleşme hızı, tüm ülke kentlerinde %6 dolaylarına çıkarak bir kalite değişikliği göstermiş ve bir toplumsal sorun olarak algılanmaya başlanmıştır<sup>52</sup>.

1940'lı yıllarda tarımda traktörün kullanılmaya başlanması, radyonun yaygınlaşması, ulaşım araçlarındaki gelişmeler ile 1950'li yıllarda karayolu yapımındaki gelişmeler ve bu arada sanayileşme, Türkiye'de 1950'lerden itibaren kentleşme sürecini hızlandırmıştır. Dönemsel bazı gelişmeler dışında ancak 1950'li yıllardan sonra sanayileşme bir kentleşme faktörü olarak ortaya çıkmıştır. Dolayısıyla gelişmiş ülkelerin kentleşme süreçleri ile Türkiye'nin kentleşme süreci birbirinden yapısal denilebilecek son derece önemli farklılıklar içermektedir<sup>53</sup>.

Türkiye'de kentleşme 1950'lerden<sup>54</sup> sonra hızlanmaya başlamıştır. Bunun en önemli sebebi 1950 yılından sonra yürürlüğe konan yeni ekonomik-sosyal

<sup>49</sup> Davut Dursun, "Türkiye'de Yerel Yönetimlerin Doğuşu ve Siyasi-İdari Gelişme", İlke Yayını, İstanbul, 1998.s.102.

<sup>50</sup> Emre Kongar, 21. Yüzyılda Türkiye, Remzi Kitabevi, İstanbul, 1998. s.13.

<sup>51</sup> Ruşen Keleş, Kentleşme Politikası, İmge Kitabevi Yayınları, Ankara, 1990. s.54.

<sup>52</sup> İlhan Tekeli, Türkiye'de Kentleşme Yazıları, Turhan Kitabevi, Ankara, 1982. s.330.

<sup>53</sup> Kemal Görmez, Kent ve Siyaset, Gazi Kitabevi, Ankara, 1997. s.14.

<sup>54</sup> Bu dönemlerde kent vardır, kentlerin nüfusunun artması da vardır ama kentleşme olgusu yoktur. Çünkü kentleşme, yukarıdaki parametreler de göz önünde bulundurulmak üzere, "sanayileşmeye ve ekonomi gelişmeye koşut olarak kent sayısının artması ve kentlerin

politikalarıdır. Ek olarak tarımda makineleşme ve toplumsal değişme kentleşme hızına neden olarak gösterilebilir<sup>55</sup>. Türkiye’de sosyo-ekonomik gelişmeler içinde kentleşme olgusu yeni sayılır. İster ekonomik kavramlarla ifade edilsin, isterse sosyolojik olarak ifade edilsin, kentleşme, 1950’lerde başlayıp gelişen bir olay olmuştur<sup>56</sup>. Ekonomik, sosyal ve siyasal bir çok nedene bağlı olarak Türkiye’de kentleşme olgusu, 1950’lerde belirginleşmeye başlamıştır. Türkiye’deki sosyo-ekonomik gelişmeler içinde kentleşme olgusu oldukça yeni sayılır. İster ekonomik kavramla, isterse sosyolojik olarak ifade edilsin, kentleşme 1950’lerde başlayıp gelişen bir olgu olmuştur.

1950 sonrasında, sanayileşme çabasında özel girişime önem verilmesi, nüfus artışında hızlanma, ticaret ve sanayideki gelişmeler, tarımda makineleşme, ulaşım imkanlarının artması, çok partili hayata geçiş gibi ekonomik, sosyal, siyasal ve kültürel içeriklere sahip nedenlerle hızla belirginleşen kentleşme olgusu, bu dönemden sonra gerek politikalar ve anlayışlar gerekse sorunlar anlamında Türkiye’nin bir gerçeği olmuştur.

Kentleşme ile ilgili politikalar da 1960 sonrası planlı dönemle birlikte oluşmaya başlamış ve kalkınma planlarında konuyla ilgili hükümler yer almaya başlamıştır. Örneğin 1. Beş Yıllık Kalkınma Planı’nda (1963-1967), kentleşme konusuna üstü kapalı olarak değinilmiş ve büyük kentlerin büyümesinin sundukları iş olanaklarıyla orantılı olmasını, aynı zamanda bu büyümenin sınırsız olamaması gerektiğini vurgulamıştır. 2. Beş Yıllık Kalkınma Planı (1968-1972) ise, kentleşmeyi desteklenmesi gerekli bir olgu gibi ele almış ve ekonomiyi iten bir güç olarak kullanılabileceğini vurgulamıştır. Ayrıca kentleşmeden, geri kalmış bölgelerde merkezler oluşturarak buraların geliştirilmesi ve ekonomik yönden canlandırılması amacıyla yararlanılabileceği de belirtilmiştir. 2. Planın belirgin özelliği kentleşmenin desteklenmesi, özendirilmesi ilkesinin benimsenmiş olmasıdır<sup>57</sup>.

Türkiye’de kentleşme olgusunun toplumsal sonuçlarıyla karşılaşılıp bu sorunlara çözüm aramaya başlandığı ilk yıllarda, kentleşmeye engellenebilir bir yer değiştirme olarak bakma eğilimi yaygındır. Bazı kimseler şimdiye kadar yaşadıkları köyleri bırakıp kente geliyorlardı. Kent yönetimleri de, bunların

---

büyümesi sonucunu doğuran, toplumda artan oranda örgütlenmeye, uzmanlaşmaya ve insanlar arası ilişkilerde kentlere özgü değişikliklere yol açan nüfus birikimi süreci olma gibi bir içeriğe sahiptir. Bkz: Ruşen Keleş, Kent Bilim Terimleri Sözlüğü, İmge Yayını, Ankara, 1998. s. 80.

<sup>55</sup> İlhan Tekeli, Modernleşme Sürecinde Osmanlı Kentleri, Tarih Vakfı Yurt Yayınları, İstanbul, 1996. s.103.

<sup>56</sup> Sencer Ayata, Konut, Komşuluk ve Kent Kültürü, Başbakanlık Toplu Konut İdaresi Başkanlığı Yayınları, Ankara, 1996. s.81.

<sup>57</sup> İkinci Beş Yıllık Kalkınma Planı (1968-1972), Devlet Planlama Teşkilatı Yayını, Ankara, 1968. s. 264.

yasalara aykırı olarak yaptıkları gecekonduya göz yumuyordu. Kentli olmayan bu kişilerin kentli yaşantıya yabancı davranışlarına bir sorun olarak bakılıyordu<sup>58</sup>.

Türkiye’de kentleşmenin kaynağını oluşturan göçler genellikle kırdan kente tek yönlü olmuş ve bu süreç bazen köyden doğrudan büyük kentlere yönelirken bazen de ara geçiş noktaları kullanılarak gerçekleşmiştir. Türkiye’de kentleşme oranı halen, batılı sanayileşmiş ülkelere göre düşük olmasına rağmen, kentleşme hızı oldukça yüksektir. Kentleşmede, büyük kentler yararına beliren ve kentsel yerleşmenin büyüklüğü ile doğru orantılı olan nüfus yığılışı bir süreç olarak belirmektedir. Ülkemizde kent sayısı da sürekli bir artış içindedir, ancak kentsel nüfus, kent sayısından daha hızlı oranda artmaktadır. Dolayısıyla ortalama kent büyüklüğü de artmaktadır<sup>59</sup>.

Genellikle kentleşme ile sosyo-ekonomik gelişme ve sanayileşme arasında sıkı bir bağ vardır. Sanayileşmiş ülkelerde kentleşmenin ortaya çıkmasında en büyük etken, kentlerin çekici güçleri iken sanayileşmemiş ülkelerde kırsalın itici güçleri etkili olmuştur. Türkiye’de kentlerin sanayileşme ile yakın ilişkisi olmasına rağmen, sanayileşme ile orantılı şekilde gelişmemiş, sağlıksız ve düzensiz bir biçim almıştır.

Türkiye’de kentleşmenin Batılı sanayileşmiş ülkelere farklı başka nitelikleri de bulunmaktadır. Türkiye’de kentleşme, büyük kentlerin daha çok büyümeleri biçiminde olmaktadır. Nüfusu 100.000 ve daha fazla nüfuslu kentlerin sayısı 1950’de 5’ten, 1985’de 35 ve 1990’da 43’e, nüfus toplamlarının kentsel nüfus içindeki payı ise, aynı tarihlerde %43,8’den %64’e ve %67’ye yükselmiştir. Orta büyüklükteki kentlerle kasabaların kentsel nüfus içindeki payında bir azalma olduğu göze çarpmaktadır.

Büyük kentler arasında da özellikle nüfusu 1 milyonu geçen ve metropol kent niteliği kazananlar, artan kent nüfusundan daha büyük pay almaktadırlar. Bu da ülkemizin giderek bir büyük kentler ülkesi durumuna geleceğini göstermektedir. Bu durumda, geleceğin sorunlarını kestirebilmek için, bugünkü kent sorunlarımızın büyüklüğünü, kentleşmenin çapı ile çarpamak gerekecektir<sup>60</sup>.

Yeni şehirlerin klasik görüntüsü devlet eliyle düzeltilmeye başlandı. 19. yüzyılın son çeyreğinden itibaren Anadolu ve Balkanlar’daki birçok şehri yeniden şekillendiren planlar bunun önemli göstergeleridir. Böylece yönetim ve eğitim binaları ile birçok şehri sembolize eden saat kuleleri ve açılan meydanlar fiziksel yapıyı belirledi; bu anlayış Cumhuriyet dönemine de intikal etti.

<sup>58</sup> İlhan Tekeli, Türkiye’de Kentleşme Yazıları, s.302.

<sup>59</sup> Ruşen Keleş, a.g.e. s.63.

<sup>60</sup> Ruşen Keleş, Kent ve Siyaset Üzerine Yazılar, Yerel Yönetim Dünyası Yayını, İstanbul, 1993. s.89.

Cumhuriyet devrinde kurulan şehirlerde (Kırıkkale, Gölcük, Karabük, Tunceli ve Batman) eski dönemlerde tesis edilen şehirlerdeki şehircilik zevkini yakalamak mümkün değildir. Selçuklu ya da Osmanlı şehirlerinin kendilerine has birtakım özellikleri bulunduğu halde Cumhuriyet döneminde kurulan şehirlerin kendilerine has ortak bir karakteri olduğu söylenemez<sup>61</sup>.

### Sonuç

Tarihin enerjisinde ve medeniyetlerin birikiminde iz vuran mimari yapılar. Tarih içindeki başlangıçlarından beri kültürden kültüre mimari ve sanatsal köklü bir değişim oluşmuştur. Çağlar boyunca Anadolu'nun topraklarına serpilen kentler sürekli bir tarihsel gelişme ve değişim göstermiştir. Birçok medeniyetleri misafir etmiş olan Türkiye'de antik kentler ve kent evrimin bütünlüğü içinde kavranması, yalnızca köklülüğünü ve zengin çeşitliliğini takdir etmemizi değil, geleceğin farklılığının toplum anlayışımızda saklı olduğunu görmemizi sağlayabilir. Bu makalede, birçok medeniyetlere ev sahipliği yapmış Anadolu coğrafyasının mimari dokusu, insan yerleşimleri, sosyal yaşamı ve kültürel özellikleri saptanmış, tarihi süreç içindeki gelişimi irdelenerek farklı medeniyet katlarının miras bıraktığı mimari eserler ortaya konmuştur.

Anadolu coğrafyası kat kat yığılan çağların ardında çeşitli uygarlıklara ve değişen topluluklara ev sahipliği yapmıştır. Günümüzün arkeolojik çalışmalar ve vesikaların işareti bizlere gösterdiği gibi, birçok kültürlerin yaşam alanı olarak bulunmuş ve kültürler iç içe girerek kaynaşmıştır. Nerede ise Türkiye'nin her bir karışında topraktan tarih fişkırmakta, taşlar geçmişin fısıltısını yaymakta ve tarih canlanmaktadır.

<sup>61</sup> Metin Tuncel, "Tarih Boyunca Türkiye'de Kent Kuruluşları", Doğumunun 100. Yılında Atatürk'e Armağan, İstanbul Üniversitesi Edebiyat Fakültesi Basımevi İstanbul, 1981. s.312.



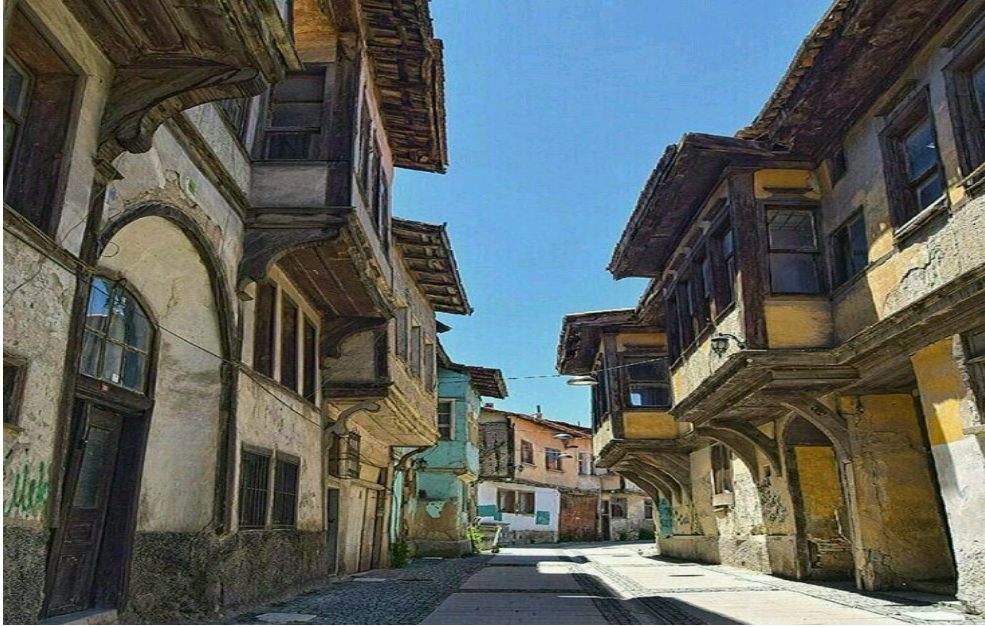
**Resim 4** Karabük Safranbolu'da bulunan tarihi evler. Foto: Ö. KARACA



**Resim 5** Safranbolu evlerinin birinde çekilen görüntü Foto: Ö. KARACA



**Resim 6** Gaziantep'de bulunan konak tipi evlerden Foto: Ö. KARACA



**Resim 7** Kütahya Merkez'de tarihin evlerin bulunduğu sokak Foto: Ö. KARACA

## KAYNAKÇA

- Altun, Ara (1998). Ortaçağ Türk Mimarisinin Anahatları İçin Bir Özet, Arkeoloji ve Sanat Yayınları, İstanbul.
- Ayata, Sencer (1996). Konut, Komşuluk ve Kent Kültürü, Başbakanlık Toplu Konut İdaresi Başkanlığı Yayınları, Ankara.
- Bozkurt, Nuri (1995). "Ev" Türkiye Diyanet Vakfı İslâm Ansiklopedisi, Cilt: 11, Ankara.
- Dursun, Davut (1998). "Türkiye'de Yerel Yönetimlerin Doğuşu ve Siyasi-İdari Gelişme", İlke Yayını, İstanbul.
- Eldem, Sedat Hakkı (1984). Türk Evi /Osmanlı Dönemi, Cilt:2, Türkiye Anıt Çevre Koruma Vakfı Yayınları, İstanbul.
- Erginbaş, Doğan (1954). Diyarbakır Evleri, İstanbul Teknik Üniversitesi Yayınları, İstanbul.
- Eruzun, Cengiz (1986). "Kültürel Süreklilik İçinde Türk Evi", Mimarlık Dergisi, Sayı:236, İstanbul.
- Görmez, Kemal (1997). Kent ve Siyaset, Gazi Kitapevi, Ankara.
- Görmez, Kemal (1997). Yerel Demokrasi ve Türkiye, Vadi Yayınları, İstanbul.
- Güncüt, Akın (1985). Doğu ve Güneydoğu Anadolu Ev Tiplerinde Anlam, İstanbul Teknik Üniversitesi Doktora Tezi, İstanbul.
- İbn Haldun (1982). Mukaddime-1, Çev; Süleyman Uludağ, Dergah Yayınları, İstanbul.
- İkinci Beş Yıllık Kalkınma Planı (1968). Devlet Planlama Teşkilatı Yayını, Ankara.
- İncil- Kitab-ı Mukaddes (1996). Karen Armstrong, Çev. Ilgız Yıldız, Versus Yayınları, İstanbul.
- Keleş, Ruşen (1998). Kent Bilim Terimleri Sözlüğü, İmge Yayını, Ankara.
- Keleş, Ruşen (1993). Kent ve Siyaset Üzerine Yazılar, Yerel Yönetim Dünyası Yayını, İstanbul.
- Keleş, Ruşen (1990). Kentleşme Politikası, İmge Kitabevi Yayınları, Ankara.
- Kongar, Emre (1998). 21. Yüzyılda Türkiye, Remzi Kitabevi, İstanbul.
- Kuban, Doğan (1982). "Türk Ev Geleneği Üzerine Gözlemler", Mimarlık Dergisi, İstanbul.
- Kuran-ı Kerim ve Türkçe Anlamı Meal (2012). Diyanet İşleri Başkanlığı Yayınları, Ankara.
- Küçükerman, Önder (1995).Anadolu'daki Geleneksel Türk Evinde Mekân Organizasyonu Acısından Odalar, Kültür Bakanlığı yayınları, Ankara.
- Lewis, Bernard (1998). Modern Türkiye'nin Doğuşu, Türk Tarih Kurumu Yayını, Ankara.



- Kaşgarlı, Mahmut (2015). Divanu lugati't-Türk Tercümesi, Haz: Ahmet B.Ercilasun, Ziyat Akkoyunlu, Türk Dil Kurumu Yayınları, Ankara.
- Ögel, Bahaeddin (1984). Türk Kültür Tarihine Giriş, Cilt:7 Kültür Bakanlığı Yayınları, Ankara.
- Tekeli, İlhan (1996). Modernleşme Sürecinde Osmanlı Kentleri, Tarih Vakfı Yurt Yayınları, İstanbul.
- Tekeli, İlhan (1982). Türkiye'de Kentleşme Yazıları, Turhan Kitapevi, Ankara.
- Tuncel, Metin (1981). “Tarih Boyunca Türkiye'de Kent Kuruluşları”, Doğumunun 100. Yılında Atatürk'e Armağan, İstanbul Üniversitesi Edebiyat Fakültesi Basımevi İstanbul.
- Zebur- Tevrat (2015). Kolektif, Yason Yayınları, İstanbul.