

## Çağdaş Türk Resim Sanatında Göç Olgusu: Mehmet Başbuğ Özelinde Bakmak

Tuğba GÜNGÖR<sup>1</sup>

### Öz

Çağdaş Türk resim sanatı içerisinde figüratif çalışmalarıyla Mehmet Başbuğ'un resimlerinde göç olgusunun dikkat çekici bir yeri vardır. Bireylerin yetişmesinde, gelişmesinde doğduğu ve yaşadığı coğrafyanın yanı sıra kültür ve toplumun da büyük rolü bulunmaktadır. Yaşadığı, yetiştiği ortamdan kaçınılmaz olarak etkilenen sanatçı için, içinde bulunulan toplumsal süreçler eserlerde konu olarak ortaya koyulabilmektedir. Tarihin en eski dönemlerinden beri süregelen göç olgusu, birçok değişken altında varlığını sürdürmektedir. Çeşitli parametreler altında yetişen sanatçı için, insan ve toplum bileşkesinde göç gibi zorlu koşulların yarattığı eylemler, sanatsal duyarlılıkla dile getirilmektedir. Çağdaş Türk resim sanatında göç konusuna dikkat çeken ve bu hassasiyette eserler üreten değerli sanatçıların varlığı dikkat çekmektedir. Turgut Zaim, Nuri İyem, İbrahim Balaban, Nedim Günsür, Ramiz Aydın, Gülsün Karamustafa, Temür Köran ve birçok değerli ismin eserleri bu bağlamda önemini korumaktadır. Bu değerli sanatçılar arasında bulunan, kendine özgü başarılı bir sanatsal dille üretimler yapan Mehmet Başbuğ'un eserlerinde göç olgusu, sıklıkla yer verilen konular arasında olmuştur. Türk tarih, kültür ve değerlerini kaynak alarak çalışan Mehmet Başbuğ, güçlü bir kompozisyon ve desen altyapısıyla oluşturduğu eserlerinde yer alan figürlerle vurgulanmak istenen konuyu, zengin bir kültürel bilgi ve çalışmanın ürünleri olarak sunmuştur. Bu çalışmada; göç üzerine değerli çalışmalarıyla dikkat çeken sanatçılardan bir seçkiye yer verilerek, figüratif Türk Resim Sanatı içinde önemli yeri olan Mehmet Başbuğ'un eserlerinde görülen göç olgusu irdelenmiştir.

*Anahtar Kelimeler:* Mehmet Başbuğ, Göç, Figüratif Türk resim sanatı

## Migration in Contemporary Turkish Painting Art: Review of Mehmet Basbug Case

### Abstract

Migration has a remarkable place in paintings of Mehmet Basbug with his figurative works of art within contemporary Turkish painting art. Culture and society have a significant role in individuals' upbringing and development as much as the geography in which individuals are born and live. For the artist who is inevitably affected by the environment in which he lives and grows, the social processes can be put forward as the subject of works of art. The case of migration, which has been going on since the earliest periods in history, has existed under many variables. For the artist who grew up under various parameters, the actions created by difficult conditions such as migration in the human and community compound are expressed with artistic sensitivity. In contemporary Turkish painting, the presence of valuable artists who draw attention to the issue of migration and produce works with this sensitivity draws attention. Turgut Zaim, Nuri İyem, İbrahim Balaban, Nedim Günsür, Ramiz Aydın, Gülsün Karamustafa, Temür Köran and many valuable names' works of art remain important in this context. Among these valuable artists, the migration variable has been among the topics frequently mentioned in the works of Mehmet Basbug, who produces artworks with his successful artistic language. Mehmet Basbug, who works by taking resources on Turkish history, culture and values, presented the subject that was emphasized with the figures in his works with a strong composition and pattern infrastructure as products of working and a rich cultural knowledge. In this study, a selection of Mehmet Basbug who attracted attention with their valuable work on migration was examined and the case of migration was examined as observed in the works of Mehmet Basbug with an important place in figurative Turkish Painting Art.

*Key Words:* Mehmet Basbug, Migration, Figurative Turkish painting art

### Atıf İçin / Please Cite As:

Güngör, T. (2020). Çağdaş Türk resim sanatında göç olgusu: Mehmet Başbuğ özelinde bakmak. *Manas Sosyal Arařtırmalar Dergisi*, 9(3), 1608-1626.

**Geliş Tarihi / Received Date:** 28.01.2020

**Kabul Tarihi / Accepted Date:** 04.03.2020

<sup>1</sup> Dr. Öğr. Üyesi – Süleyman Demirel Üniversitesi İletişim Fakültesi, gungortugba@hotmail.com  
ORCID: 0000-0001-5761-2708

## Giriş

İnsanlık tarihinin tüm dönemlerinde var olan bir olgu olarak göç; ekonomik, siyasal, kültürel vb. nedenlerle toplumsal yapının birçok dinamiği üzerinde etkili olmuştur. Günümüzde varlığını sürdüren göç olgusu, kuvvetle muhtemel gelecekte de varlığını korumaya devam edecek ve birçok coğrafya üzerinde etkisi görülecektir. Genel anlamıyla göç, sosyal, kültürel, ekonomik ve politik yönleriyle, coğrafi yer değişikliği sürecinde görülen toplumsal düzendeki farklılaşmayla gelişen nüfus hareketidir (Özer, 2004, s. 11). Türk Dil Kurumuna göre; “ekonomik, toplumsal, siyasi sebeplerle bireylerin veya toplulukların bir ülkeden başka bir ülkeye, bir yerleşim yerinden başka bir yerleşim yerine gitme işi, taşınma, hicret, muhaceret”tir (TDK, 2019). Göç, birey ve grubun siyasi veyahut simgesel çizgilerin dışına, yeni yerleşme sahalarına ve toplumlara yönelik kalıcı eylemlerini kapsamaktadır (Marshall, 1999, s. 685).

İnsanların göçleriyle dolu olan tarihte, genel olarak gönüllü ve zorla olmak üzere iki göç türünden bahsedilebilir. Sayısız faktörü içeren gönüllü devinimlerde özgürlük anlayışı ön planda olduğundan, kişiler üzerindeki etkileri zorla yaptırılana kıyasla daha farklı olmaktadır. Zorla yaptırılan devinimde; bireyin sürgün edilmesi, kişilerin toplama ve rezervasyon kamplarında alkoyulması, köleleştirilmiş kişi ve grupların taşınması gibi çeşitli formları olabilmektedir. Büyük sanayileşmiş toplumlarda kırdan kente aralıksız bir akın görülmektedir. Bireylerin ülkeden ülkeye, bölgeden bölgeye yer değiştirme nedenleri çok ve karmaşık bir sürecin getirisiidir. Ekonomik faktörler esas belirleyici olarak görülmekle birlikte, daha iyi yiyecek imkânlarına ulaşmak için göçebelerin, kazancı daha yüksek iş olanaklarına ulaşmak için işçilerin, yaşam standartlarını artırmak için ailelerin göç ettikleri söylenebilir. Tarımsal faaliyetlerde işçiye duyulan ihtiyacın azalması, bireyleri kırdan iterken, yükselen endüstrileşme bu bireyleri nüfusu bol olan birimlerdeki iş edinebilme olanaklarına ve gelişmiş yüksek standartlı yaşam şartlarına ulaşma isteği de benzer şekilde çekmektedir. Göç hareketliliğini güdülendiren ve ekonomik olmayan; dini, siyasi gibi ya da eğitim olanakları veya çalışma ortamına uzaklık gibi birçok başka etken de vardır. Bununla birlikte göçün birey veya grup üzerinde çeşitli etkileri oluşmaktadır. Tarihsel anlamda bakıldığında göç olayının ciddi bir neticesi kültürün yayılma durumudur. Göç yoluyla kültürel ve coğrafi olarak yalıtılmış bireyler arasında temasa geçilmesinde ve iletişimde bulunulmasına öncülük eder. Göç aracılığıyla, davranış örüntüleri alışverişe gidilir, yeni düşünce geliştirilir ve kültürün sınırları genişletilir (Fichter, 1996, s. 155-156). Bir mekân değiştirme durumu olan göçler, iç ve dış göç olarak iki farklı tabanda değerlendirilmektedir. İç göç, bir ülkenin kendi alanları dâhilindeki bir alandan başka bir alana yönelik olarak yapılan göç hareketidir. Diğer göç türü olan dış göç ülkeler arası yapılan göç durumudur. Bireyler kalıcı ya da geçici süreçlerle ve çeşitli nedenlere bağlı olarak bölgelerini değiştirmektedirler. Bu yer değiştirme durumu yıl içerisinde sistematik aralıklarla da yapılabilmektedir (Sağlam, 2006, s. 34). Göç çözümleme işleminde itici etmenler çekici etmenlerden kökleşmiş olarak ayrışma göstermektedir. İtici faktörlerin çoğunlukla tutucu, emniyeti yükseltme amacıyla yapılan nedenleri oluşturduğu düşünülürken, aynı zamanda çekici faktörlerin daha risk alma edimine taraflı ve kazancı yükseltmeye yönelik bir göçü cazip kıldığı fikri yer edinmektedir (Marshall, 1999, s. 685).

Göçler yönleri bakımından çeşitli doğrultularda olabilmekte ve kimi ülkelerde seri ve yoğun bir kentleşme ve göç akışı oluşabilirken, kimi ülkelerde görece yavaş seyredebilmektedir. Türkiye’de 1950 yılından itibaren gerçekleştirilen göç hareketleri incelendiğinde çoğunlukla köyden kente doğru bir akışın olduğu bilinmektedir. 1980’den sonra mevcut seyrin yönünün farklılaştığı ve bu akışın küçük şehirlerden daha gelişmiş kent yahut metropollere yönelik seyrettiği görülebilmektedir. Göç ve kent kavramıyla paralel anılan kentleşme, kentlerin ve kentlerdeki popülasyonun çoğalması olarak anlaşılabilir. Kentlerin mevcuttaki içsel nüfus artışıyla beraber, diğer bölgelerden olan göçlerle de kentlerin nüfusunu arttıran etkenlerden olmuştur (Sağlam, 2006, s. 35-39). Göçle birlikte 1950’li yıllardan itibaren ivme kazanan kentleşme süreci belli bölge ve şehirlerde nüfusun yoğunlaşmasını beraberinde getirmiştir. İç göçlerle ekonomik yönüyle zayıf kalan bölgelerden batıya yöneldiği varsayılmaktadır (Taş ve Özcan, 2013, s. 289). Türkiye’de şehirleşme, sanayinin gelişmesinin sonucu olarak düzenli bir yapılanma içerisine yol alamadığından konut sorununu beraberinde getirdiği gözlenmektedir. Hukuk ve imar dışı çözümlenmeye çalışılan bu sorun gecekonduların görülmesine kaynaklık etmiştir (Sağlam, 2006, s. 40). Türkiye’de, 1980’li yıllardan sonra da terör olaylarının etkisiyle zorunlu göçler oluşmuştur. Doğu Anadolu ve Güneydoğu Anadolu Bölgeleri’nde göçler yaşanarak, hem bölgede hem de ülke genelinin sosyo-kültürel yapısında önemli değişikliklerin olduğu görülebilmektedir (Taş ve Özcan, 2013, s. 296).

Dış göç sürecinde Türkiye, öncelikle nüfus mübadelesi ile oluşan göçler hem göç alma hem göç verme bağlamında önemini korurken, Avrupa’da oluşan işgücü açığıyla ortaya çıkan işçi göçü dalgalarıyla

göç veren bir konuma geçtiđi görölmektedir. Batı Avrupa'ya yapılan göç 1961 senesinde öncelikle Almanya devamında başka İskandinav ve Batı Avrupa ölkelerine yönelik misafir işçi anlaşmalarıyla sağlanmış, kısa süre içerisinde büyük göç hareketliliğinin kaynađını oluşturmuşlardır. 1970'lerde misafir işçi sözleşmesinin feshi göç hareketliliğinin önünü almakta yeterli olamamıştır. 1980 yılındaki askeri darbe ve sonrasında gelişen Güneydođu meselesi Avrupa'nın kimi ölkelerine iltica yoluyla Türk vatandaşı mültecilerin gitmesine ve işçi göçü yaşanmasına sebep olmuştur. Devamında ailelerin bir araya gelebilmeleri hakkında düzenlemelerin yapılması, göçlerin sürdürülmesine yol açmış ve farklı etaplardan geçen bu süreç kararlılık kazanarak Türk vatandaşı göçmenler için kalıcı yurttaşlar konumunu almasını sağlamıştır (Kaya, 2008, s. 163). Son dönemlerde Suriye'de yaşanan bunalım öncelikli olmak üzere çevrede yaşanan savaş ve çatışmalar ülkenin yoğun göç almasına kaynaklık etmiştir. Göç alan bir ülke konumuna dönüşen Türkiye, geçiş için kullanılan bir bölge olma özelliğini de üzerine almıştır. Türkiye, uluslararası göç hareketliliğinin merkezi olan kaynak, hedef ve transit bir ülke konumuyla anılmış, 1950 ve 1970'li yıllar arasındaki göç veren ülke pozisyonu deđişerek, dünyanın en büyük mülteci nüfusunu barındırma konumuna bürünmüştür. Bu göç dalgalarına sebep olan durumlar řu şekilde özetlenebilmektedir. Asya ve Afrika ölkelerindeki politik ve iktisadi istikrarsızlık, çatışma gibi olumsuz koşullar neticesinde ölkelerinden ayrılan kişiler ve diđer ölkelere gidebilme kaygısıyla ülkeyi geçiş bölgesi olarak gören kişilerin oluşturduđu hareketlidir. Ekonomik olarak güçlü olan Türkiye'de bavul ticareti yapmak isteyen kişiler, bundan başka Dođu Blok'u ölkelerinden izinli ya da kaçak yollarla ölkede kalma ve Orta Asya Türk Cumhuriyetleri'nden gelen işçi olarak barınma amacı bulan kişiler oluşturdukları göç dalgasıdır. Küreselleşme süreciyle birlikte gelişen ölkeler arasındaki sınırların silikleşmesiyle ölkeye gelen kişilerin göç hareketliliđi ve Suriye İç Savaşı sonucunda oluşan kitlesel olarak göç eden Suriye vatandaşlarının Türkiye'de bulunması hareketlilik dalgalarının önemli sebeplerini oluşturmaktadır (Aygöl, 2018, s. 69-70). Günümüzde devam eden göç yapılanmasının toplumsal yapıyı derinden etkilediđi görölmektedir.

Bir nüfus hareketi ve mekân deđiştirme eylemi olarak göç, açıklanması kolay olmayan ilişkiler bütünü içinde barındırmaktadır. Bu özelliđiyle kültürlerarası etkileşimde aktif rol oynamakla birlikte hayatın içinde bir gerçeđi sunmaktadır. Göç olgusunu daima bünyesinde barındırmış bir millet olan Türkler için bu olgu, neredeyse Türklük kavramıyla birlikte anılan bir durum haline gelmiştir. Çeşitli sebeplerle Türkistan'dan Akdeniz'e oradan da Avrupa'ya yayılan Türkler, göçün izlerini üzerinde taşıyarak tarihteki yerini almıştır (Şen, 2014, s. 232). Zengin geleneđe sahip bir millet olan Türklerde yaylak ve kıslak hayatı önemli bir yer tutmaktadır. Hayvancılıkla yakinen muhatap bir toplum olan Türkler için en temel göç eylemini süreklilik içeren yaz ve kış aylarına ayak uydurularak iklim koşulları doğrultusunda, yüksek ve alçak bölgeler arasında süregelen bir döngü içinde yaptıkları bilinmektedir. Göç; sosyal, kültürel, ekonomik gibi unsurları etkileyen, dönüştüren, yeni oluşumların doğmasına gebe bir süreci de tanımlamaktadır. Her ne amaçla yapılıyor olsa da gidilen coğrafyaya beraberinde götürülen kültür ve medeniyet birikimi bölgenin dinamizmini etkilemekte ve deđişimin yaşanmasına kaynak oluşturmaktadır. Benzer şekilde, varılan coğrafyanın dinamikleri bölgenin yeni konuklarını karşılıklı olarak etkilemekte ve aktif bir ilişkiler yumađına dönüştürmektedir. İçinde hareket gibi birçok ögeyi barındırması özelliđiyle kültürlerarası oluşumları etkileyen, yeni dönüşümlere olanak sağlayan ve kendinden sonraki süreci de etkileyebilen bir yapıya sahip olan göç vasıtasıyla kültürler gelişip, şekillenebilmekte ya da silinebilmektedir. Var olan sistematizminden göç vasıtasıyla kopan birey ya da grup için gidilen yeni mekân, yeni kapsamların kazanılması anlamına gelmektedir. Bireyin psikolojik, sosyal vb. yapılarını yeniden güncellemesine kaynak olan bu eylem biçimi, bellekte geçmesi kolay olmayan emareler bırakmaktadır. Bu belirtileri önemli kılan ise göçün içinde barındırdığı, bireyin ona yüklediđi anlamdır. Öyle göçler vardır ki içine kocaman bir yaşamışlıđı alır. Acı, sevinç, hüzn, yıkım, mutluluk, yalnızlık gibi insani deđerlerle kendine nitelik kazandırmaktadır. Sosyal bir varlık olan sanatçı için göç, kimi zaman kendi yaşamışlıklarından, kimi zaman tarihin referanslarından, kimi zamansa sadece içsel duyarlılıđından beslenme kaynađı olabilmektedir. Birçok sanat disiplini altında işlenen göç olgusu, çağdaş Türk resim sanatında en seçkin örneklerini vermeye devam etmektedir.

### **Göç Olgusu ve Çađdaş Türk Resim Sanatındaki Eserlere Yansıması**

Sanat ve göç olguları yaşamsal süreçte kesintisiz yer almaktadır. Ekonomik yaşamdan kültüre deđin yaşam döngüsünü tüm yönleriyle etkisi altına alan göç, temel deđişim vasıtasıdır. Diđer yönden sanat, insan varlıđının öznel bir tavrı olmasının aksine, bu durumun yapılanmasında sosyal dinamiklerin gücü göz ardı edilemez bir gerçekliktir. Bu sebeptendir ki; göç olgusunun toplumun inşa edilmesinde önemli bir faktör olarak etkisini dolaylı ya da dolaysız bir şekilde sanat olgusuna yansıması gündeme gelmektedir (Gönölal, 2007). Göç olgusunun sanata yansımasına insan ekseninde bakıldığında göç eden bireylerin kişisel

hatıraları, grupların kolektif tarih bilinci ve kimliği görsel bir ifade yöntemiyle sanat tarihindeki yerini alırken, konuya dikkatleri çekerek aynı zamanda bir farkındalığın oluşmasına da kaynaklık etmektedir.

Yaşanmışlık durumuna göre bireyin bilinçaltında çok derin izler bırakabilen göç, özünde bir şeyi geride bırakmayı gerektirir. Bir belirsizlik durumuna doğru yönelirken, bir dönüşümün öteki ismi olur. Her durumda göç kavramının altında zorunlu bir mekân değişikliği yatmaktadır. Doğasında yaşananı yer terk etmek vardır. Göç eylemine sebep olan durumlar aslında göç ettirmeyi zorlayan sebeplerdir. Göç içinde yaşanan, alışkanlık haline gelen yerleşim yerini terk etmektir. Daha da önemlisi, sevdiklerinden, dilinden, kültüründen vazgeçmektir (Atan, 2019). Kimi göçler beraberinde yeni bir hayata karşı gösterilen umuda kavuşma çabasını, gerçekleşmesi beklenen hayalleri niteleseler de; daha çok yaşam koşullarının zorluğu karşısında yüklenilen, öncelikle kederi, yok oluşu öne getiren ve bu durum altında yaşanan aşılması gereken zorlu bir engel sürecini akıllara getirmektedir. Yaşamın bir yerinde varlığını koruyacak bir serüven olan göç, ardında bırakılanları, gelenekleri, alışkanlıkları, korkuları, öncelikleri, aşına olunan birçok değeri hatırlayıp, yaşanmışlıklar bütününe çevrilmesine kaynaklık etmektedir. Göç sürecini doğuran yol serüveninde, yitirilmiş yaşamlar, küçük çıkınlara sığdırılmaya çalışılan kocaman hatıralar, parçalanmış arzular, eksikliği hep hissedilen bir bütünün kesitlerini oluşturmaktadır.

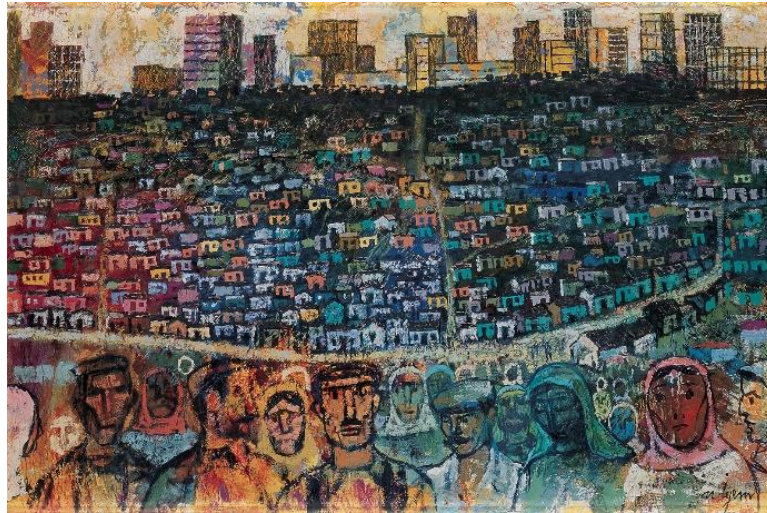
Sanat pratiğinde göç olgusu modern dönemlere kadar genellikle iki esas üzerine temellenir. İlki daha ilk çağlardan bireyin daha nitelikli iklim koşullarında yaşamını sürdürebilmesi için çabaladığı arayış sürecidir. Devamında gelen aşamalı süreç göç deneyimlerini birlikte getirmiştir. Savaşlar ise ikinci temeli oluşturmaktadır. Çeşitli sebepler altında çıkan savaşlardan etkilenen insanoğlu, savaşın yıkıcı özelliklerini hem bireysel hem de toplumsal boyutlarıyla yaşar ve kaçınılmaz olarak göçe zorlanır. Birçok deneyimle göçe tanık olan birey, politik ve kültürel manada bir hayli yapıyı da yeni yerleştiği yere taşımaktadır. Modern dönemde bu olguya kentleşme kavramı farklı bir boyut kazanarak eklenmiştir (Öner, 2016, s. 42). Göçün doğurduğu birçok sosyolojik, ekonomik, psikolojik gibi nedensellikler sanatsal çalışmaların gündeminde estetik duyarlılıkta sunulmaktadır. Günümüze kadar Türk resim sanatı içerisinde birçok sanatçının göç olgusunu çalışmalarına taşıdıkları görülebilmektedir. Bireysel sanat pratiklerinde uygulanan göçe öznel yaklaşım, odaklanılan bu tema ekseninde birçok zenginlikle birlikte sunulmasına kaynaklık etmiştir.

Bu zenginliklere yerinde olabilecek başarılı örneklerden birine Turgut Zaim (1906) verilebilmektedir. Köy yaşamını minyatür esinleriyle yorumlayan sanatçı, konu seçiminde öncelikle Anadolu köylüsüne yönelmiş ve eserlerinde anıtsal bir boyut kazanarak figüratif anlatımlara önem vermiştir. Folklorik konulara yönelen sanatçı, göçerler ve köylülerin mutlu yaşam kesitlerini ayrıntılarından yalıtılmış form düzeneğiyle belirgin bir şekilde ortaya koymakta ve yörükler gibi ele aldığı tüm konular sanatçının öznel yorumuyla tuvalerde yeniden yaşamsallık kazanmaktadır (Gıray, 2000, s. 414). Tanıkçı bir netlik, samimiyet ve duyarlılığını eksiltmeyen bir devamlılıkla Anadolu köylüsüyle, göçerlerin yaşamından kesitleriyle başarılı çalışmalar yapmıştır (Tansuğ, 2005, s. 174-175). Eserlerinde seçtiği imgeleri, Anadolu kültürünün bir yansıması olarak düşünülebilecek çalışmalarında kendine özgü bir ifade dili yakalamıştır. Bu üslupsal ifade dili geleneksel form iradesine sadık kalınarak ve çağdaş bir anlatım karakterinin sınırlarında geliştirildiği görülmektedir. Anadolu yaşamında var olan göçerlerin doğal yaşam döngüsü içine yerleşen yazlık kışlık hayatın getirdiği göç olgusunun yansımaları sanatçının eserlerinde gizil olarak kendine yer edinmiştir. “Yaylada Yörükler” isimli eserinde Yörük yaşamından bir kesit verilmiştir. Arka planda yerleşik bir mekânın izleri sürdürülürken, ön planda keçileriyle birlikte şehirden uzakta bir alanda bulunan bir grup insan figürü görülmektedir. Çalışmalarının konu bakımından serüveni incelendiğinde, değerlendirilen esere verilen isimden de bir çıkarıma varılabileceği gibi, göçer toplumların bir uzantısı olarak yaylaya yapılan göç sonrası anlık bir sürecin sunulduğu görülmektedir. Sanatçının tipik olarak mutlu insan görünüşleri eylem içindeki figürlerin yüzlerinden okunabilmektedir. Eserde ön ve arka planlara yerleştirilen imgeler vasıtasıyla yaylak ve kışlak hayatın etkileşim ve zamansal olarak dönüşüm içinde olan ilişkisi örtük bir biçimde verilirken göç olgusu yan anlamsal boyutuyla okunabilme imkânı sunmaktadır.



**Resim 1.** Turgut Zaim, *Yaylada Yörükler*, 175x135 cm, T.ü.y.b., 1962. (Satılmış, 2019, s. 17)

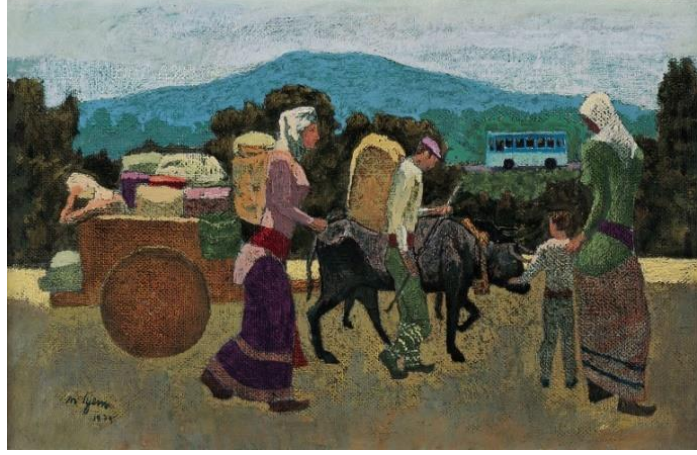
Göç ve göçün insan üzerindeki etkilerini kendine sanatsal bir çıkış yolu edinen Nuri İyem (1915), bu konuda çok sayıda eser veren sanatçılar arasındadır. Sanatsal yaşam çizgisi içinde birçok üslup çeşitlemesinde üretimler yapan Nuri İyem, özellikle 1960 sonrası Anadolu insanını, bu insanların yaşayış şekillerini inceleyen şahsına has figür anlatısı geliştirme amacı içinde olmuştur (Erdemci, Germaner ve Koçak, 2008, s. 78). Sanatçı, resimsel içeriğin anlamını vurgulayan açık ve dolaysız içtenliğe perde olan hiçbir gösterime ödün vermeden, samimi ilişkileri, katışıksız duyguları resimlemiş, teknik yetenekler, sanatsal eylemler ve renkler resme hâkim olan saf içtenliği desteklediği ölçüde dâhil edilmiştir. Doğaçlama bir anlatımın ürünlerine yaklaşan bir ustalıklı sergilenen eserlerin en önemli niteliği, yoğun bir duygu aktarımını gerçekleştirme başarısının yakalanmış olmasıdır (Giray, 2000, s. 438). Nuri İyem'in "Gecekondu Ölümleri" isimli çalışmasında şehre göç sonucu oluşan gecekondulaşma sorununu ele almış ve bu hikâyenin özünde aslında büyük kente göçü temsil ettiği anlaşılmaktadır. Kitleler halinde göçen insanları ön planda tutarken, orta planda yine kitleler halinde gecekondu yapılarını ve aynı şekilde arka planda kütleli bir biçimde yüksek katlı apartmanları konumlandırmıştır. Olabildiğince canlı renklerin seçildiği eserde insan, gecekondu ve apartmanlar birbirinden kolaylıkla ayrılabilirken, figürlerin yüz ifadesi ve duruşlarından içinde buldukları psikolojik durumları samimiyetle aktarılmaktadır.



**Resim 2.** Nuri İyem, *Gecekondu Ölümleri*, 58x38,5 cm, Duralit üzerine yağlı boya, 1970 (nuriyem.com, 2020)

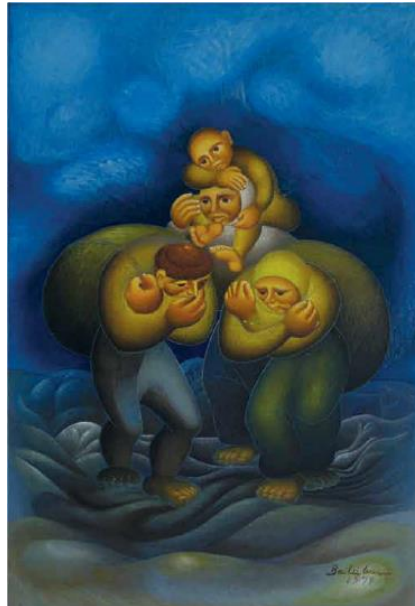
Anadolu insanının toplumsal-psikolojik yapısını dile getirdiği çalışmalarıyla öne çıkan sanatçı, göç temasını çalışmalarında sıklıkla kullanmıştır. "Göç" isimli eserinde klasik figüratif anlatım özellikleri içinde desen, kurgu, renk nitelikleri sağlıklı bir devinim içinde yerlerini almıştır. Boya katmanlarının gözlenmesine imkân sağlayan teknik yaklaşım, renklerin açık-koyu dengesi, kurgu düzlemi içerisinde ritim sağlayarak pentüre dönüşmüştür. Hareketli bir oluşum içindeki eser, anlam bütünlüğüne referans olan imgeleri bir

arada aktararak, yaşamın devingen değişimini gözler önüne sererken, insanların göçle birlikte yaşamış olduğu güçlü duygu durumları aktarılmıştır.



**Resim 3.** Nuri İyem, *Göç*, 56x36 cm, Duralit üzerine yağlı boya, 1975 (nuriyem.com, 2020)

Sanat yaşamı içerisinde birçok dönemi olan İbrahim Balaban (1921), dayanağını yaradılış öyküsünden, köy yaşamının büyüğünden, Anadolu insanının özgünlüğünden ve göç gibi yaşamın gerçeklerinden aldığı çalışmalarında insana ve hayata dair kesitler sunmuştur. Çalışmalarının estetik yapılandırmasını, yaşamsal deneyimleriyle birlikte; toplumsal ve sınıfsal çelişkiler, Anadolu insanının hem doğa hem de kendisini baskılayan güce karşı direnişi gibi temalarla temellendirmiştir. Sanatçı bilindik kalıplardan sıyrılarak, şema resminin dışında resimsel bir dinamizm yaratmayı başarmıştır. Kendine özgü geliştirdiği üslubunda kullandığı canlı renklerle, kurguladığı kompozisyonlarda hüznü yer bırakmadan mutlulukla doldurmuştur (Balaban, 2011, s. 104-105). Otodidakt bir ressam olan İbrahim Balaban eserlerinde figürlerini boyarken açık koyu endişesine kapılmamayı ve figürlerin varoluş yapısına aksi bir durum yaratmamayı seçmiştir. Figürlerinde naif sanat anlayışının bir yansıması olarak anatomik çarpıtmalarla bir deformasyon izlenmekte ve bu çarpıtmalar sanatçının resimsel yaklaşımının özellikleri arasında olmaktadır (Ersoy, 1998: s. 164). Kendine has üslubuyla yarattığı “Göç” isimli çalışmasında ailece çıkılan yol hikâyesi ele alınmıştır. Çıplak ayaklı yetişkin figürlerin sırtlandığı bohçalar ve çocuklar, göçün ne denli zorlu bir süreci gerektirdiğini gözler önüne sermektedir. Resmin oluşumunda yararlanılan biçimsel dil, figürlerin içinde bulunduğu ruh hallerini yansıtmış, fantastik bir kurgu içerisindeki figürlerin güçlü bir ritim içinde yerleştirilmesine olanak sağlamıştır. Sanatçının renk seçimindeki içgüdüsel yaklaşımı resmin anlamını güçlendirmiş ve yapısal bütünlüğünün etkisini arttırmasına olanak vermiştir.



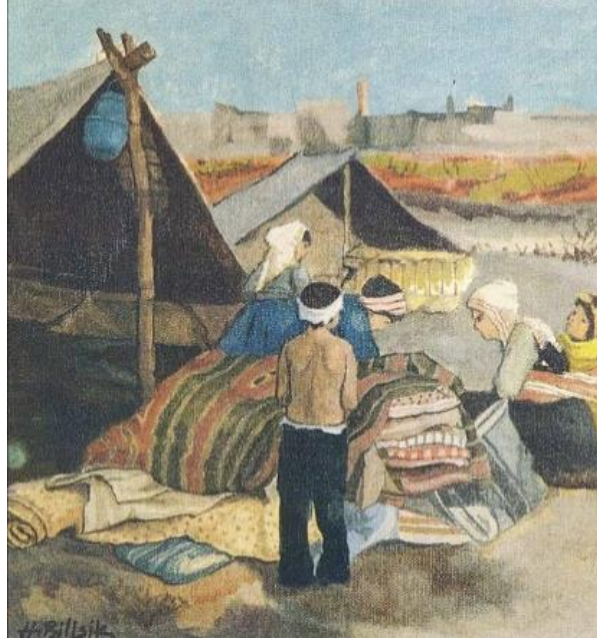
**Resim 4.** İbrahim Balaban, *Göç*, 100x70, Duralit üzerine yağlı boya, 1978 (Balaban, 2011, s. 21)

Bir R nesans sanat ısı hassasiyetiyle fig ratif resimler yapan Neřet G nal (1923) toplumcu ger ek i bir anlayiřla Anadolu insanını ve yařantısını yorumlamıřtır. Bilin li bir g zlem s recinden ge irdiđi sorgulamalarıyla  retimler yapan sanat ı, ađır oturaklı ve abartılmıř deformasyonla belirlenen desenlerle, pastel ton ve standartlařmıř renklerle Anadolu insanının ve toprađının t m  zelliklerini titizlik ve sabırla iřlemiřtir (Ersoy, 1998, s. 82). Sanatında belirli bir ulusallık ve b lgesellik ařılayan sanat ı, Anadolu insanının yařantısından kesitler sunmuřtur (Berk, 1972, s. 37). ‘‘Mola’’ isimli eser incelendiđinde hane halkının g c eylemine tanık olunmaktadır. Ailenin g c ederken verdiđi bir mola anını resmettiđi g r lmektedir. Eserde sol tarafta erkek fig r  yerleřtirilmiřken, kadın ve  ocuk diđer tarafa dođru konumlandırılmıřtır.  ocuk anneye iliřkilendirilmiřtir. Kadın ve  ocuk yorgunluklarını oturup dinlenerek giderirken, erkek fig r n ayakta betimlenmesi kente ulařıldıđında ilk  alıřacak olan bireyin kendisi olacađı mesajı olarak yorumlanmaktadır. Kadına atfedilen simgesel olarak emek yođun iřlerde hizmet vereceđi olmaktadır. Arka planda ařılması gereken tepeler zorlu yařam m cadelesinin ipu larını vermektedir (Karkıner ve Ecevit, 2012, s. 220). G nal’ın eserlerinde g c eyleminin  ncesi ve sonrasındaki etkilerini g rebilmek olasıdır. G c anını eserlerine sıklıkla yansıttıđı s ylememek zor g r nmesine rađmen, g c hareketinin bir sonucu olarak geliřen zorlukların ve acıların insan  zerindeki yansımalarıyla, yařanabilecek muhtemel g c eyleminin olasılıđı dramatik ve t m detaycılıđıyla iřlendiđi duyumsayabilmektedir.



**Resim 5.** Neřet G nal, *Mola*, 139x210 cm, T. .y.b., 1962 (Karkıner ve Ecevit, 2012, s. 220)

 ađdař T rk sanatı i inde  zg n bir yeri olan H seyin Biliřik’in (1923)  alıřmaları i erik ve bi im bakımından tutarlılık g stermiřtir. Sanat ı, g c konulu bozkır resimlerinde i eriđi ulusal nitelikler tařıyan bir resim dili oluřturma amacı i erisinde olmuřtur. Dođu Anadolu y resinin  ile  eken kırsal yařamından derlediđi g r nt lerde insanın toprakla olan m cadelesini ařıřlageldik bir anlatım y ntemiyle iřlemiř, insan-toprak iliřkisini ikisi arasındaki t kenmeyen m cadeleyi iřaret etmiřtir. İstifleme bi iminde bir kompozisyon kurgusu i inde toprađın rengi olan kahverengi ve  eřitli tonlardaki yeřilin kullanıldıđı bir renk skalası h kim olmuřtur. Sanat ının 80’li yıllarda  rettiđi yapıtları deđiřime uđrayarak, b y k renk lekeleriyle par alanmıř kompozisyonlara d n m ř, daha canlı ve  ořkulu renk anlayiřıyla soyuta evrilmiřtir. Kullandıđı plastik  geler bir Y r k  adıru ya da bir tarım aracından bir detay olarak yine ger eklerden beslenmiřtir. Ancak hangi konu veya  slupta  alıřırsa  alıřsın eserlerinin arasındaki organik iliřki varlıđını hep korumuřtur (Ersoy, 1998, s. 83). 1989 yılından itibaren farklı sanat eđilimleri altında  alıřmalar yapmıř, ileriki ařamalarda  ok boyutlu d ř nce dinamizmini veren anlayiřtaki  alıřmalarını s rd rm řtir (G ltekin, 1992, s. 188). ‘‘G cebeler’’ isimli eserde fig rler eylem i erisinde aktarılmıřtır. Uzun bir hik yenin  znesi niteliđindeki g c eden fig r grubu kompozisyonun merkezine yerleřtirilmiř,  alıřmada yerel motiflerle renkler  n plana  ıkartılmıř ve y re peyzajının kimliđinden yararlanılmıřtır.



**Resim 6.** Hüseyin Bilişik, *Göçebeler*, T.ü.y.b. (istanbulsanatevi.com, 2019)

Toplumsal içerikli resimleriyle çağdaş Türk sanatında kendine yer edinen Nedim Günsür (1924), yerel duyarlıkları özümseyen yaklaşımıyla özgün figüratif resim çalışmaları yapmıştır. Günsür'ün İstanbul'u, köyden kente göç sürecini ve bunlarla birlikte göç eyleminin birlikte oluşturduğu gecekondu kavramı gibi meseleleri aktardığı çalışmaları da toplumsal kökenli ürünleri kapsamında yer almaktadır (Erdemci vd., 2008, s. 140). Günsür'ün sosyal olaylar ve göç ile ilgili birçok önemli eserinin arasında, İstanbul resimlerinde bir önemli eseri de "Gurbetçiler" adı altında toplanmıştır. Almanya'ya gönderilen Türk işçilerinin dramını irdeler ve resimlerinde bu izleğin izleri bulunur. 1960'larda yaşanan kentleşme olgusuyla birlikte başlayan batıya insan gücü göçü, birçok sanatçının eserlerine malzeme olurken, Günsür'ün de güncel konuları arasına girmiştir (Giray, 2000, s. 490). Avrupa'ya insan göçünün yaşanması, toplumsal bir gerçeklik olarak sanatçının göç ve göçün getirdiği süreçler bağlamında duyarlı çalışmalarının içinde yer bulmuştur. Daha güzel yaşama kavuşma arzusuyla göçen insanlar, eserde "İstanbul-Frankfurt" seferini yapmakta olduğunu ifade eden trenin önünde hareket halinde yerleştirilmişlerdir. Tren penceresinin dibinde gurbete yol alacak olan kocasını yolcu eden kadın ve çocuklar, çaresi olmayan bir durumun oluşturduğu toplum gerçeğini duyumsatmaktadır. Göç eden gurbetçi, umutsuzluk ve bıkkınlıktan öte, zorluk ve çaresizliğe direnen bir formda sunulmuştur. Mekâna dair bilginin sunulduğu eserde trenin hareket yönü de anlaşılabilirlikle birlikte, yetişkin ve çocuk grupların içinde bulunduğu farklı insan çeşitlemeleri yaşamdan izler barındırmaktadır (İşanç, 2008, s. 62-63). Gerçekçi bir anlatımın öğelerini barındıran eser, dağınık ama kalabalık figür grubuyla oluşturulmuştur. Resimdeki figürlerin göçün getirdiği yapının üzerindeki psikolojik etkisi duru bir sanatsal dille sunulmuş, kullanılan renk değerleriyle durum pekiştirilmiştir. Sade bir üslupla göçe dair ciddi ipuçlarının verildiği eserin içeriğiyle biçimsel düzenlemesi arasındaki bağ denge içinde sunulmuş, yakalanan ritim olgunluğuyla çalışma nesnel görüntüsünün arkasında anlamsal olarak da zengin bir görünüm kazanmıştır.





**Resim 7.** Nedim Günsür, Yeşil Tren / İstanbul – Frankfurt , 80x40 cm, T.ü.y.b. (blog.peramuzeesi.org.tr, 2020)

Çağdaş figüratif resmin önde gelen bir ismi olan Cihat Aral (1943), toplumsal gerçekleri işlerken eleştirel bir yaklaşım sergilemiş, kendine özgü sanatsal anlatım diliyle açlık, savaş, göç, yoksulluk, zulüm gibi her toplumda ve her dönemde insanlığın yaşadığı acıları irdelemiştir. Tanığı olduğu, deneyimlediği yaşantısını çalışmalarına aktararak insan ve yaşam gerçeğini resimlerinin içeriğine almıştır (Ersoy, 2004, s. 45). Çalışmalarının merkezine insanı alan sanatçı “Göç” isimli yapıtında görüntünün ötesinde derin bir anlam örüntüsü yattığı algılanmaktadır. Toplumsal olaylardaki kargaşa içinde insan varlığını betimlerken toprak renginin tonlarından yararlanmış, çölde görülen serap misali ulaşılacak bölgeyi çekici ve umut verici kılmak adına canlı renkleri dahil etmiştir. Her ne kadar umut verici imgeler varlığını ispatlamaya çalışsalar da resmin geneline hakim olan kahverengi, sıkıntılı ve belirsiz bir durumun altını çizen göstergeler olmuştur. Olanca gerçeğiyle bir dramı sunan eser, sürecin devamının ne olacağına dair merak uyandıran imgeleriyle izleyiciyi içine çekmeyi başarmış görünmektedir.



**Resim 8.** Cihat Aral, Göç, 115x147 cm, T.ü.y.b., 1995, TCMB Koleksiyonu (www.turkishpaintings.com, 2019)

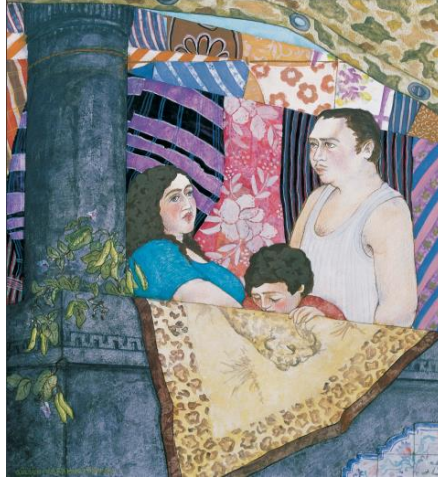
Toplumsal içerikli eserleriyle tanınan Ramiz Aydın (1937) yaşadığı toplumun sorunlarını ve çelişkilerini tuvallerine aktarmış, kırsal kesimin yürüyen, yük taşıyan, güçlü, sağlam ve dürüst insanlarını idealize ederek anıtsallaştırmıştır (Ersoy, 1998, s. 87). Öner’in (2016, s. 49) çalışmasında, sanatçının göç temasını konu alanı olarak irdelemesinin özünde Aydın’ın toplum ve insan duyarlılıklarının rolü bulunduğu bahsetmiştir. Ramiz Aydın’la yaptığı kişisel görüşmesinde sanatçı; göç için hem toplumsal bir sorun hem de umut olarak yorum yapmış, göç edenlerin çaresizliğinden duyduğu üzüntüyü dile getirmiştir.

Ramiz Aydın’ın az renk ve pastel tonlarının ağırlıklı olarak kullanıldığı “Göç” isimli eserinde kalabalık bir figür grubu yer almaktadır. Geniş bir düzlük içinde sıralanan figürlere arka planda yatay bir ufuk çizgisi eşlik etmektedir. Abartısız ve gerçekçi bir kurgu içinde dış dünyanın nesnel görüntüleri sanatçının kişisel ve tinsel duyarlılığında sunulmuştur.



**Resim 9.** *Ramiz Aydın, Göç, T.ü.y.b., Özel Koleksiyon (Tansuğ, 2005, s. 304)*

Gülsün Karamustafa (1946), toplumsal yaşam içerisinde bir sorun olarak beliren göç ve göçün sosyokültürel etkilerini 1970'lerin ikinci yarısından 1980'lerin başlarına kadar olan süreçte köyden kente olan göçün yarattığı değişim ve buna bağlı olarak gelişen kültürel yapılanmaları resmetmiştir. 1980'li yılların ortalarından itibaren göçün toplumsal etkilerini ele almış, toplumsal yozlaşma, kültürel etkileşimler, melezleşme, popüler imgelerle birleştirilen simgeler halinde görülmüştür. Sanatçı 1990'lı yıllarda Türk toplumsal siyasal tarihine uzanan çalışmalar yapmış, zorunlu göç, göçün sosyo-ekonomik, kültürel yansımaları gibi konular aynı dönemde yerleştirme ve videolarında işlenmiştir. Sanatçı, sanatın farklı malzeme ve türleri içinde göç ve kültürel kimlik konularını işlemeyi sürdürmüştür (Erdemci vd., 2008, s. 370). Sanatçı "Balkon" isimli çalışmasındaki eklektik yapısından ve stiline karmaşıklığından bahsetmiştir. Evde, Osmanlı bir objenin bulunduğu düşünülerek yapılan yorumda, ne Osmanlı bilgeliğinin ne de kadın imgesinin yapısı buluşmaktadır. Sanatçı, bahsi geçen eserin yapıldığı dönemden İstanbul'un kalabalıklaştığı ve sentezlenmiş bir birlikten bahsetmiştir. İç göçle Anadolu'dan gelmiş insanların, şehirdeki Art Nouveau tarzında mimarisi oluşturulan yıpranmış apartmanlardaki yaşamlarından kesitleri anlatan eserde, farklı öğelerin oluşturduğu derinliksiz birlikliklerin geriliminden ya da uzlaşımından faydalanılmıştır (Sağır, 2008: s. 162). Sanatçının göç merkezli çalışmalarında temellenen göç edenlerin yeni yaşam alanına uyum çabaları, kendi kültürünü yaşatma ısrarı ve varılan yerin kendi yaşam dinamikleri arasında kalınan, her iki tarafında gerçekliğinden uzaklaşmış melez bir çelişkili durum dile getirilmiştir.



**Resim 10.** *Gülsün Karamustafa, Balkon'dan, 52x57 cm, Kağıt Üzerine Guvaş Boya, Suluboya, Renkli Füzgen, 1982 (saltonline.org, 2020)*

Figür resminde sıra dışı farklılıkta, kendine has bir üslup yaratan Temür Köran (1960), psikolojik yönü daha fazla hissedilen, kökleşmiş, alışılmış figür resminin de ötesinde, çizgisini aşan yapıtlar üretmektedir. Figürü, daha derin ve sembolik anlamlar yükleyerek yenilemekte ve oluşan yeni anlamlarıyla kullanmaktadır (Ersoy, 2004, s. 336). Sanatçının, cesur renk yaratımıyla dikkatleri toplayan tuvallerinde güçlü desen ve yaratıcılığın birleşmesiyle oluşturulan coşkun ritim duygusu, renkçi figüratif sanat anlayışının özgün karakterleri olarak yorumlanmaktadır. Sanat tarihinden referanslar bulunan eserleri, çok katmanlı okumalara olanak sağlamaktadır (Kazanç, 2020). Küresel ve güncel olan göç kavramı üzerine çalışmalar yapan Temür Köran, renk, doku ve biçimin ağırlıklı olarak dengeli kurduğu çalışmalarında

travmatik bir durumun yarattığı kořulları, yeni anlamları ve ifadeleriyle birlikte insana dair duygulara atıfta bulunarak yorumlamaktadır. “Göç” isimli eserinde yakın zamanda Suriye’de yaşanan savař ve çatıřmadan çıkıř bularak, Türkiye’yi de derinden etkileyen evrensel boyuttaki insanlık dramının bir yansıması olan göç olgusu üzerine yoğunlařmıştır. Dinamik bir görsel anlatım diline ulařtığı çalıřmalarının klasik üslubu, plastik deęeri yüksek, duygu aktarımının yoğun olduęu çalıřmasında, bakıř açısının insan ekseninden olduęunu yinelemektedir.



**Resim 11.** *Temir Koran, Göç, 150x410 cm, T.ü.y.b., 2015, Tıyap Sanat Fuarı Koleksiyonu (unlimitedrag.com, 2020)*

Tüm zamanlarda, tüm kültür ve coęrafyalarda görülebilecek göç eylemi, toplumdaki bağımsız olarak yaşayamayan sanatçılar için bir güdüleme aracı olmuř, çağdař Türk resim sanatında da yansımaları sıklıkla görülmüřtür. Tarihsel süreç içinde dolaylı ya da dolaysız yaşamsal bir belge olma özellięi de olan göç olgusunu eserlerine aktaran birçok sanatçı ismi verilebilmektedir. Bu örnek isimler arasında, köklerine sıkı sıkıya baęlı, geçmişin derin izlerinden beslenen, özünde insanı ve Türk toplumunun geçirdięi dönüşümleri ve köklü geçmişini ve bununla birlikte göç konusunu sıklıkla irdeleyen Mehmet Başbuę güçlü ve yerinde bir temsil olmaktadır.

### Mehmet Başbuę’un Eserlerinde Göç Olgusu

Çaędař Türk resim sanatı içerisinde figüratif çalıřmalarıyla toplumsal gerçekçi bir çizgide oluřturduęu eserleriyle dikkat çeken Mehmet Başbuę, Türk insanı ve kültürel deęerlerinden beslenerek üretimler yapmıřtır. 1956 yılında Diyarbakır’da doęan Mehmet Başbuę, Bursa Eęitim Enstitüsü Resim-İř Eęitimi Bölümünden mezun olmuřtur. Gazi Üniversitesi, Gazi Eęitim Fakültesi Resim Bölümünde lisans tamamlamıřtır. Gazi Üniversitesi Sosyal Bilimler Enstitüsü Resim Ana Bilim Dalında yüksek lisans, sanatta yeterlik ve doktora yapmıřtır. Millî Eęitim Bakanlıęına baęlı okullarda on yıl görev yapmıř, Gazi Üniversitesi Gazi Eęitim Fakültesi Resim Bölümünde Öğretim görevlilięi, Isparta Süleyman Demirel Üniversitesi Güzel Sanatlar Fakültesi’nin kuruluş çalıřmasında görevlendirilerek Dekan yardımcılıęı ve Resim Bölümü Başkanlıęını üstlenmiřtir. Devamında Selçuk Üniversitesi Eęitim Fakültesi Güzel Sanatlar Eęitimi Bölümü Resim Ana Bilim Dalı Öğretim Üyelięiyle birlikte, 2009 yılından vefatına kadar, Kırgızistan Türkiye Manas Üniversitesi’nde eęitimcilik ve Dekanlık görevlerini yürütmüřtür. Günümüze kadar yurt içinde ve yurt dıřında binden fazla karma ve grup sergilerine katılmıř, 90 kişisel sergi açmıř, çok sayıda eseri özel ve resmi koleksiyonlarda, müzelerde yer almıř, çeřitli resim yarışmalarında ve mesleki anlamda Türk resim sanatına yaptıęı katkılardan dolayı yirmi ödüle layık görülmüř ve Türk resim sanatına büyük katkılar saęlamıřtır (Bařbuę, 2017).

Yařamını sanata adanmıř olan Mehmet Başbuę’un resim dönemlerini, konu temelinden genel olarak; Anadolu’dan Görünümler, Göç, İstiklal Savařı, Türk Dünyası İzlenimleri başlıkları altında dört bölümde toplamak mümkündür. Her bir konu alanına birbirinden eşsiz üretimler bırakan sanatçının eserlerinde göç olgusu da ayrıcalıklı yerini almıřtır. Sanatçı, Türk Kültürü’nün yařam damarlarının, beslenme kaynaklarının ardına düşmüř, Türk kültürünün göze çarpan kudretinden etkilenecek çalıřmalarını sürdürmüřtür. Türk kültürünün renklerini, olgunluęunu, dięer kültürlerden farklı kılan seçkinlięini ve yegâne konumunu ürettięi eserleriyle bugüne taşımıřtır. Türk kültür simgelerini bilinçli bir sanat üretim süzgecinden geçirdięi eserlerinde birleřtirerek bir gerçeklięin sürdürülebilmesine katkı saęlayıcılık görevi üstlenmiřtir.

Mehmet Başbuę, kendine has üslubuyla görsel durum tespiti yaptıęı eserlerinde, yoksulluk edebiyatı yapmamıřtır. Sanatçının resimlerdeki az boyayla çok rengin birlikte dansı, müthiř bir gözlemlerle ortaya harika resimler çıkmasına olanak vermiřtir. Günlük yařamdan seçilen birçok alandaki enstantaneler, canlı bir hayatın göstergeleri olmuřtur. Konargöçer Anadolu ařiretleri, sanatçının resimlerinde yaylaya çıkar.

İnsanlarda heyecanlı bir uğraş, keçilerin gözlerindeki ışık yansımaları, yaylaya çıkmanın mutluluğu, Başbuğ'un eserlerinde insanlar ve hayvanlar için değişmez bir süreci kapsamıştır (Tepecik, 2017, s. 74). Başbuğ'un resimlerinde plastik unsurları ve ilkeleri tek başına önceleyen bir anlayıştan öte nesnelere kuşatan bir Anadolu kültürünün varlığı hissedilmektedir. Resimleri, kompozisyon, renk ve kurgu bakımından özel bir coğrafyayı işaret etmekle birlikte, arka planda soyut gizemlerle dolu, destansı bir anlatım ve yaşam dilini çağrıştırmaktadır. Göçler, göçebe bir hayatın gereğinden ziyade savaşların, kıtlık ve yoksulluğun zorunluluğu gibidir. Ancak her şeye rağmen, bu resimler inancın ve baş eğmezliğin birer temsili isyanı niteliğindedir (Altıntaş, 2017, s. 68).

Çağdaş Türk Resim Sanatında figüratif çalışmalarıyla yeri mühürlenmiş sanatçının resimlerinde göç olgusunun kayda değer bir yeri olduğu açıkça görülmektedir. Kültürlerin, toplumların en vazgeçilmez varlık sebebi olduğu bilincinden hareketle, Türk kültür ve değerlerinden, içinde bulunduğu toplumun geçmişinden beslenerek, hür ve üstün üretimler yapmış, Türk kültür gerçeklerini yansıtmıştır. Çoğunlukla göç sürecindeki anlık görüntüleri, öncül ve ardıl psikolojik yansımasıyla aktardığı göç konulu eserlerinde, kendine has oluşturduğu üretim karakterinin çerçevesinde yorumladığı dinamik formların özgün sanatsal diliyle yapıtlarına aktarıldığı görülmektedir. Kalabalık insan figürlerinin kullanıldığı eserlerinde, güçlü desen yapısı kompozisyonun bel kemiğini oluştururken; tercih ettiği renkler ve kurgu düzeni, bir gerçeğe tanıklık eden ve gelecek kuşaklara aktarılacak belgelere dönüşmüş ve sanatçının yapıtlarının eşsiz prototipini ortaya koymuştur.



**Resim 12.** Mehmet Başbuğ, *Göç*, 140x200 cm, T.ü.y.b., 1984 (Özel Koleksiyon)

Mehmet Başbuğ'un 1984 tarihli "Göç" isimli eserinde, izleyicinin göç anına tanıklık etmesi sağlanmıştır. Yapısı itibarıyla sarsıcı bir yanı olan göç, önde duran iki figürden yere çökmüş olanının üzerinden rahatlıkla okunabilmektedir. Uzun bir göç kervanının bir kesitini oluşturan resimde, birliktelikten doğan ruh, grubun eylem dinamizmini yapılandırırken, lekelerle elde edilen ışık-gölge değerleri figürlerin mekânla birlikte dengeli bir şekilde yerleşmelerine olanak sağlamıştır. Eserde planlar itina ile yerleştirilirken, insan yaşam kültür ilişkisi estetik bir düzeyde sunulmuştur.



**Resim 13.** Mehmet Başbuğ, *Göç*, 80x100 cm, T.ü.y.b., 1990, Özel Koleksiyon (mehmetbasbug.com.tr, 2017)

Sanatçının 1990 yılında ürettiği “Göç” isimli eserinde, oldukça karmaşık bir olgunun ruhsal olarak geride bırakılanlara belki de kaybedilenlere bir atfın yansımaları görülmektedir. Başbuğ’un eserlerinde acının, kahrın, ötelenmişliğin, çilenin, unutulmuşluğun, çaresizliğin, fukaralığın, öfkenin rengi ve kokusu insan tiplerinin yüzlerinden, kıyafetlerinden çıkarılabilmektedir. Ancak aynı zamanda umut ve hayata tutunma çabası da çözümlenebilmektedir (Şehsuvaroğlu, 2017, s. 43). Kağnı üzerinde giden figürler arasındaki geriye doğru bakan figürün yüzündeki ifade, göç yapmanın zorlu şartlarını izleyicisine sunmaktadır. Kendi kültürlerinin giysileri içinde olan figürler sanatçının belirgin üslubundaki renk seçimiyle vurgulanarak, dramatik bir gerçeklik çarpıcı bir olgunlukta izleyicisine sunulmuştur.



**Resim 14.** Mehmet Başbuğ, *Göç*, 50x60 cm, T.ü.y.b., 1991 (Özel Koleksiyon)

Sanatçının 1991 tarihli “Göç” isimli yapıtı önde yer alan ana figür ve arka planda yer alan diğer figürlerle oluşturulmuştur. Sanatçının eserlerinde ön planda tüm yüz çizgileri ile tam bir karakter analizi yer alırken, arkaya doğru perspektif ilk planda verilen duyguyu artırarak devam ettirmektedir (Açıkgöz, 2017, s. 54). Sanatçının çoğunlukla figürlerini betimlerken tercih ettiği yanık buğday ten, ön plandaki figürün yüzünde uygulanmıştır. Figürün resim düzlemi üzerine yerleştirildiği alan, çalışmaya yumuşak bir ritim katarken, figürün hareketli bir görünüm kazanmasına da olanak vermiştir. Birçok değişkeni içinde

barındıran göç olgusunun kasvetli yapısı arka planda kullanılan mavi tonlarıyla güçlendirilirken, renk kontrastlarıyla oluşturulan uyumlu birliktelik sanatçının üslup kimliğinin yansımaları olarak sunulmuştur.



**Resim 15.** Mehmet Başbuğ, *Yörükler*, 70x50 cm, T.ü.y.b., 1995 (Özel Koleksiyon)

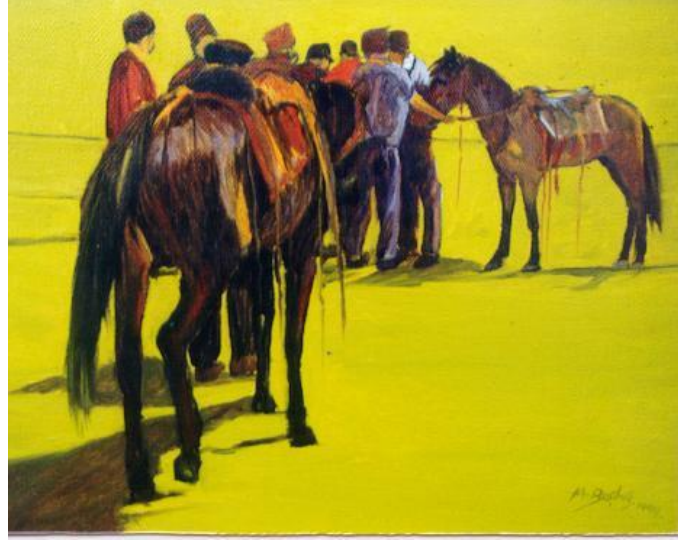
1995 yılında ürettiği “Yörükler” isimli eserinde sanatçı, Yörük yaşamından seçtiği görüntüyü kendine has üslubu içinde biçimlendirmiştir. Konar-göçer olarak nitelendirilen zorlu yaşam koşullarını, sosyal yaşamı ve mücadeleyi büyük bir özenle aktardığı çalışmalarında yaşama dair çizgisel notlar düştüğü görülmektedir (Başbuğ, 2016, s. 22). Yüzyıllarca hayvancılıkla geçimlerini sağlayan Yörüklerin yaşam tarzında devinimsel olarak hava şartlarına göre yüksek ve alçak bölgelere göçme eylemi vardır. Geniş bir mekanda biçimlenen resim içinde büyük bir alana yerleştirilen kadın figürü arkadan bir elini ters tutarak beline koymuş, diğer elini belinin yan tarafına yerleştirmiş olarak betimlenmiştir. Saf bir duyarlılık ve samimi bir insan sevgisinin sunulduğu eserde arka plandaki otlanan atlar Yörük yaşamının vazgeçilmez bir gerekliliği içinde verilmiştir. Kadın karakterlere de eserlerinde sıklıkla yer veren Başbuğ, kadının yaşam içinde ayakta durma çabasına ve her şeye rağmen umut içinde yaşadığına gönderme yapmaktadır.



**Resim 16.** Mehmet Başbuğ, *Portre*, 80x100 cm, T.ü.y.b., 1996 (Fırat Üniversitesi Koleksiyonu)

Sanatçının klasik kurgu düzeninde oluşturduğu 1996 tarihli “Portre” adlı eserinde, göç eden insanların yaşadığı ruhsal durumu somutlaştırılmış bir halde betimlenmiştir. İnsanı ön plana alan çalışmalar yapan sanatçı, figüre, güçlü desenin gerekliliklerine uyumsayarak bağlılık göstermiş ve portreleri iyi birer

ruhsal durum yansıtıcı görevi görmüřtür. Dikkatli bir gözlemci olarak ürettiđi alıřmasında gö temasını dolaysız olarak yorumlamıř, seçtiđi hiçbir öđe diđerinden daha az önemsiz olmamıř ve kullanılan her bir figür resmin anlamını güçlendirirken kompozisyon içinde kendini var etmiřtir.



**Resim 17.** Mehmet Bařbuđ, Göerler, 40x50 cm, T.ü.y.b., 1998 (Özel Koleksiyon)

Bařbuđ'un 1998 yılında ürettiđi "Göerler" adlı eserinde, sade bir mekân içinde yer alan at figürü arkasından bakılarak ön planda tutulmuř ve uygulanan renk seçimiyle at ve insan figürlerinin üzerinde yorumlanan fıra darbeleri resme dinamizm katmıřtır. Resimlerinin kaynađını Türk insanından ve yařamından alan sanatı kullandıđı imgelerinde hayatın akıřkan izlerini sunmaktadır. Yapıtlarında izleyiciye dođru gelen ya da tam tersi uzaklařan figürleri görebilmenin mümkün olduđu alıřmalarına bir örnek olan bu eserde, göerlerin yol aldıđı ancak bir durum için durdukları izlenimi verilmiřtir. Yörük yařantısında önemli bir yeri olan insan ve at arasındaki iliřkinin de yansıtıldıđı eserde, at figürleri de nesnel biçimiyle yansıtılmıřtır.



**Resim 18.** Mehmet Bařbuđ, Gö, 110x90 cm, T.ü.y.b., 2001 (Özel Koleksiyon)

Mehmet Bařbuđ, 2001 yılında ürettiđi "Gö" isimli alıřmasında, ađırlıklı olarak kahverenginin tonlarını kullanarak resmini oluřturmuřtur. Zeminde beyaz renk kullanılırken, gökyüzünde koyu renk

tonları kullanılmıştır. Ancak bu yaklaşım gölgeleriyle birlikte verilen figürün daha da ön plana çıkmasını sağlayan ve biçim-öz ilişkisini kuvvetlendiren bir amaca hizmet etmiştir. Kağıt üzerinde başını ellerinin arasına alan figür ile ön planda sırtı dönük, hareketine yeni başlayan figür karşı karşıya gelmiştir. Zeminde kullanılan lekeler izleyicinin gözündeki sürekliliği arka planlara doğru sürüklemiş ve geleceğe dair umutlu beklentilere gönderme yapmıştır. Yönleri birbirlerine doğru olan figürlere arkadaki öküzlardan birinin de dahil olmasıyla oluşturulan üçgen yapıda insan hayvan ve doğa ilişkisi vurgulanmış ve hayvanlarla alınan bu yolun ne kadar meşakkatli bir süreci gerektirdiğinin altı çizilmiştir.



**Resim 19.** Mehmet Başbuğ, *Diyarbakır Tren İstasyonu*, 140x200 cm, T.ü.y.b., 2007 (Türkiye Cumhuriyeti Devlet Demir Yolları Koleksiyonu)

Başbuğ'un 2007 yılında yaptığı "Diyarbakır Tren İstasyonu" isimli eserinde, bu çalışmada örneklenen eserlerindeki kurgularından daha farklı bir mekân içinde çalışmasını gerçekleştirdiği görülmektedir. Bir Anadolu şehrinde görüntülenen eser, bölgeyle ilgili imgeleri bize sunmaktadır. Arka plana yerleştirilen şehre ait dokular, trenlerin yer aldığı bölgeden itibaren kesilerek koyu renk tonları kullanılarak sınırlandırılmış bir etki yaratsa da resmin bütünlük değerini yükseltmekte ve çalışmaya derinlik katmaktadır. Eserde ışık ve renk fırça hareketlerinin hızlı yol almasına rağmen figürlerdeki durgunluk, göç sürecindeki bekleme anına gönderme yapmaktadır. Yöresel kıyafetlerin, yardımcı malzemelerin özenli bir şekilde işlendiği esere, taze renk kullanımı canlı bir görüntü oluşturarak izleyiciyi zamanın tanığı konumuna taşımaktadır. Arka plandaki kadın figürler arasındaki sürece dair belirsiz bekleme ön planda yer alan başını eline yaslayan erkek figürün gergin beklemeyle örtüşmektedir. Resmin göstergelerinin değerini arttıran kontrast renk seçimleri figürlerin hareketleriyle güçlenerek, göçle ilgili duygu yoğunluğunu yücelten itici kuvvetlere dönüşmektedir.

## Sonuç

Sanatsal çalışmalar, siyasi, iktisadi, kültürel ve sosyal parametrelerden etkilenmekte ve insanı merkeze alan tüm alanlardaki gelişmelerin birer toplumsal yansımasına ayna tutmaktadır. İnsanın yaşamında dolaylı ya da dolaysız yer tutan göç olgusu, sanat alanı içinde de güncelliğini hep taze tutmuş çalışma alanlarından biri olmuştur. Çağdaş Türk sanatının resim alanındaki üreticilerinin göç olgusunu ele alan eserleri incelendiğinde, biçim içerik bakımından zengin ve kalıcı eserlerin sanat tarihinde derin izler bıraktığı görülmektedir. Farklı anlatım yaklaşımlarıyla çalışılan göç olgusunun sosyolojik, psikolojik, kültürel gibi birçok yönüyle ele alındığı ve yorumlandığı görülmektedir. Toplumun içinde doğal bir üye olan sanatçı için göç olgusu, kimi zaman göç öncesi yaşanan duygu durumları olarak ele alınmakta, kimi zaman göç anının sanatsal kesitleri olarak sunulmakta, kimi zaman ise göç sonrası yaşanan gelişmeler paralelinde sanatsal duyarlılıkta aktarıldığı görülmektedir. Göç olgusunu irdelleyen Türk resim sanatındaki bu seçkin eserlere ihtisamlı bir servet bırakan Mehmet Başbuğ; sanata, insana, yaşadığı ve yetiştiği coğrafyaya duyarlı bir sanatçı olarak üretimler yapmıştır. Sanatçının nesnel dünyada gördüğü, içinde bulunduğu kültürün geçmişinin izlerinden içselleştirdiği olayları ve yaşamışlıkları, kendi bireysel üslubunda yarattığı sanatsal imgelere dönüşmüştür. Türk yaşam tarzından ve kültüründen beslenerek insanın yaşam mücadelesinin altını çizen sanatçı, göç olgusunu irdelerken çoğunlukla göç anından enstantaneler vermiştir. Göç olgusunu çalıştığı eserlerinin üretim tarihleri göze alındığında, belirli aralıklarla devinimsel olarak aynı tema üzerinde çalıştığı görülmektedir. Bu istikrarlı tutum, sanatçının doğduğu, yetiştiği, yaşamışlığının olduğu coğrafyadan ve köklerinden ne kadar etkilendiğinin önemli göstergeleri arasında görülmektedir. Yöresel



kiyafetleri içinde k lt r n sunduđu renkleriyle yerlerinden kopan insan fig rleri, iinde bulunulan ruhsal yapısıyla birlikte sanatının  zg n  slubunda anlam kazanmıřtır. Fig rlerin y zlerinden okunan g e dair zorlu s recin yarattıđı olumsuz duyguların aksine, insanın hayata bađlanmasında  nemli bir unsur olan umut alıřmalarının en  nemli alt g stergeleri olarak sunulmuřtur. G l  bir desen ve kompozisyon bilgi ve deneyimine sahip olan sanatı g  resimlerinde insan fig rlerine ek olarak tamamlayıcı objelerle  zellikle  zel bir hassasiyeti olan atın da bulunduđu birok hayvan fig r n  resmin ierisine almıřtır.  rettiđi yapıtlarıyla gelecek kuřaklara benzeri olmayan k lt rel bir belge sunarak, y klendiđi yol g stercilik ve k lt r aktarıcılık g revini manevi bir haz duygusuyla aldıđı aıka yorumlanabilmektedir. Eserlerinde hi bir abartıya kamamıř olan sanatının bir gerekliđi sunduđu ve bunu gerekleřtirirken g rsel zenginlik ve birikim ieren sanat anlayıřıyla yaptıđı g r lmektedir.

### Etik Beyan

“ađdař T rk Resim Sanatında G  Olgusu: Mehmet Bařbuđ  zelinde Bakmak” bařlıklı alıřmanın yazım s recinde bilimsel, etik ve alıntı kurallarına uyulmuř; toplanan veriler  zerinde herhangi bir tahrifat yapılmamıř ve bu alıřma herhangi bařka bir akademik yayın ortamına deđerlendirme iin g nderilmemiřtir.

### Kaynaka

- Aıkg z, N. (2017). Kırmızı'nın ressamı Mehmet Bařbuđ'un ardından. *T rk Edebiyatı Aylık Fikir ve Sanat Dergisi*, 526, 53-54.
- Altıntař, O. (2017). Tanrı dađları sonsuza kadar yařlı kaldı. *T rk Yurdu Dergisi*, 360, 68-69.
- Atan, A. (2019, 14 Kasım). Sanat ve G . *Ahmet Atan*. Eriřim adresi: <http://ahmetatan.com/?p=73>.
- Ayg l, Hasan H seyin (2018). M lteci emeđinin T rkiye iřg c  piyasalarındaki g r n m  ve etkileri. *S leyman Demirel  niversitesi Vizyoner Dergisi*, 9(20), 68-82. doi:10.21076/vizyoner.369358
- Bařbuđ, F. (2016). *Mehmet Bařbuđ - Bozkuřdaki atlar/ desenler*. Adana: Yeni Dođuř Matbaacılık.
- Bařbuđ, M. (2017, 09 Mayıs).  zgemiř. *Mehmet Bařbuđ*. Eriřim adresi: <http://mehmetbasbug.com.tr>.
- Berk, N. (1972). *İstanbul resim ve heykel m zesi*. İstanbul: Akbank Yayınları.
- Erdemci, F., Germaner, S. ve Koak, O. (2008). *Modern ve  tesi 1950-2000*. İstanbul: Bilgi  niversitesi Yayınları.
- Ersoy, A. (1998). *G n m z T rk resim sanatı (1950'den 2000'e)*. İstanbul: Bilim Sanat Galerisi.
- Ersoy, A. (2004). *500 T rk sanatısı plastik sanatlar*. İstanbul: Altın Kitaplar Yayınevi ve Ticaret A.ř..
- Fichter, J. (1996). *Sosyoloji nedir?*, (ev: N. elebi). Ankara: Attila Kitapevi.
- Giray, K. (2000). *T rkiye İř Bankası resim koleksiyonu*. İstanbul: T rkiye İř Bankası K lt r Yayınları.
- G n l l,  . (2007). Sanat Kavramı ile İ G  İliřkisi  zerine D ř nceler. *Sanat Teorisi*. Eriřim adresi: <http://www.sanatteorisi.com/sanatteorisi.asp?sayfa=Makaleler&cicerik=Goster&id=2695>.
- G ltekin, G. (1992). *Batı anlayıřında T rk resim sanatı*. Ankara: T.C. Ziraat Bankası.
- İřan, Y. (2008). *Yeni T rk gerekiliđi ve Nedim G ns r* (Y ksek Lisans Tezi). Trakya  niversitesi Sosyal Bilimler Enstit s , Edirne.
- Kaya, İ. (2008). Avrupalı T rklere: Misafir iřilikten Avrupa vatandařlıđına. *Dođu Cođrafya Dergisi*, 13(19), 149-166.
- Kazan,  . (2020, 19 Ocak) Tem r K ran: G . *Unlimitedrag*. Eriřim adresi: <https://www.unlimitedrag.com/post/temur-koran-goc>.
- Marshall, G. (1999). *Sosyoloji s zliđ * (ev: O Akınhay ve D. K m rc ). Ankara: Bilim ve Sanat Yayınları.
-  ner, F. K. (2016). ađdař T rk resim sanatında g  teması: Ramiz Aydın  rneđi. İinde A. Tilbe ve S. Bosnalı (Edt.), *G   zerine yazın ve k lt r incelemeleri* (ss. 41-54). London: Transnational Press London.
-  zer, İ. (2004). *Kentleřme, kentleřme ve kentsel deđiřme*. Bursa: Ekin Kitabevi.
- Sađır, . (2008). G ls n Karamustafa. İinde İ. Duben ve E. Yıldız (Edt.), *Seksenlerde T rkiye'de ađdař sanat: Yeni aılmalar* (ss. 158-179). İstanbul: İstanbul Bilgi  niversitesi Yayınları.
- Sađlam, S. (2006). T rkiye'de i g  olgusu ve kentleřme. *Hacettepe  niversitesi T rkijat Arařtırmaları Dergisi*, 5, 33-44.
- řehsuvarođlu, L. (2017). Mehmet Bařbuđ: Asım'ın Neslinin resmi, *T rk Edebiyatı Aylık Fikir ve Sanat Dergisi*, 526, 42-46.
- řen, M. (2014). T rkiye'de i g lerin neden ve sonu kapsamında incelenmesi. *alıřma ve Toplum*, 1, 231-256.
- Tař, H. Y. ve  zcan, S. (2013). T rkiye'de i g c n yoksulluđa ve istihdama etkileri. İinde S. Sarı, A. H. Gencer ve İ. S zen (Edt.), *International Conference On Eurasian Economies* (ss. 289-298). St. Petersburg – Russia, T rkiye: Beykent  niversitesi.
- TDK. (2019, 15 Aralık). Eriřim Adresi: [http://www.tdk.gov.tr/index.php?option=com\\_gts&arama=gts&guid=TDK.GTS.5c80385dc4e333.43762600](http://www.tdk.gov.tr/index.php?option=com_gts&arama=gts&guid=TDK.GTS.5c80385dc4e333.43762600).
- Tepecik, A. (2017). Anadolu'dan Tanrı Dađları'na, insanların ve atların ustası, Prof. Dr. Mehmet Bařbuđ, *T rk Yurdu*, 360, 70-75.

## Görsel Kaynaklar

- Balaban, H. N. (2011). *Balabanizm İbrahim Balaban. International Art Center Sergi Kataloğu*. İstanbul: Bilnet Matbaacılık Kataloğu.
- Balkon'dan Eser Görseli (2020, Ocak 15). Erişim Adresi: [https://saltonline.org/media/files/duskun-ikona\\_scrd-1.pdf](https://saltonline.org/media/files/duskun-ikona_scrd-1.pdf).
- Gecekondu Önünde Eser Görseli (2020, Ocak 16). Erişim Adresi: <http://www.nuriyem.com/eser/s1137-028/>.
- Göç Eser Görseli (2019, Aralık 3). Erişim Adresi: [http://www.turkishpaintings.com/index.php?p=34&l=1&modPainters\\_artistDetailID=217](http://www.turkishpaintings.com/index.php?p=34&l=1&modPainters_artistDetailID=217).
- Göç Eser Görseli (2020, Ocak 16). Erişim Adresi: <http://www.nuriyem.com/eser/s1137-007/>.
- Göç Eser Görseli (2020, Ocak 19). Erişim Adresi: <https://www.unlimiteddrag.com/post/temur-koran-goc>.
- Göçebeler Eser Görseli (2019, Ekim 11). Erişim Adresi: <https://www.istanbulsanatevi.com/turk-ressamlar/huseyin-bilisik-hayati-ve-eserleri/>.
- Karkıner, N. ve Ecevit, M. (2012). Neşet Günel'in izinde Türk resminde tarımda kadın imgesi: sosyolojik bir çözümleme. *Uluslararası Kıbrıs Üniversitesi Folklor/Edebiyat Dergisi*, 18(69), 207-243.
- Satılmış, S. (2019). *Turgut Zaim'in resimlerinde renk sembolleri kullanımı ve minyatür etkisinin incelenmesi* (Yüksek Lisans Tezi). Altınbaş Üniversitesi Sosyal Bilimler Enstitüsü İstanbul.
- Tansuğ, S. (2005). *Çağdaş Türk sanatı*. İstanbul: Remzi Kitapevi.
- Yeşil Tren / İstanbul - Frankfurt Eser Görseli (2020, Ocak 15). Erişim Adresi: [https://blog.peramuzesi.org.tr/wp-content/uploads/2013/11/akmed\\_001713.jpg](https://blog.peramuzesi.org.tr/wp-content/uploads/2013/11/akmed_001713.jpg).

## EXTENDED ABSTRACT

The migration, which has existed since the earliest periods in human history, has been one of the domains that guide society under many variables. The migration that has been reflected on many geographies continues to have an effect in the past and today, but is among the situations that are likely to show its presence in the future. The migration, a space replacement process in the most general sense, can be subjected to many classifications. Although migration can be divided into voluntary or forced types, it is noted that there is a complex process in its essence. In migration, it is often thought that the main determinant is economic, and it is seen that the change in living standards as a harness is also effective. As a result, it is inevitable that the emigrant individual or group will take their share of various interactions. The most important result of cultural migration is the spread effect. Contacting the existing community and migrants opens the door to a new communication system. A classification can be reached in the form of internal and external migrations. The type of migration within a country's borders is called domestic migration, while what is done outside a country's borders is called foreign migration. The factors that cause migration are considered repulsive and attractive factors in their analysis. Considering the history of migration in Turkey, the movements that took place since the 1950s were mostly from village to city, since the 1980s, the course of migration has changed, and it has been shifted from large cities to metropolitan areas more. It is noted that the concepts of urbanization and squatting are also emerging with migration. After the exchange, which was an important population movement in the foreign migration process, the migration of workers after the agreement with European countries constitutes important parts of mobility. Although the civil war and conflicts in Syria in recent times have led to intense immigration and the process is still ongoing, the migrations received by Turkey due to the occasion of conflict, turmoil and economic reasons in the vicinity and as a transitional country in terms of migration can be listed as factors that affect migration mobility in Turkey. Today, it is seen that migration mobility has profoundly affected the social structure. Migration contains a reality within life as the whole of relationships that have no easy explanation. As a case that has been incorporated into the Turkish structure, migration is a historical event in which they carry their traces. The life of plateau and barracks became important in Turks, comprising of a rich tradition, and Turks carried out their most basic migration actions in summer and winter in the form of transformation. Migration refers to a process that affects, transforms and is affected by elements such as political, economic, social and cultural factors. The equipment of civilization, which is culturally carried through migration, affects life dynamics of the place where to settle, while at the same time it is mutually affected. An intercultural interaction occurs through migration. The new place to live for an individual or group that is disconnected from the order of migration, which is a complex lump of relationships, requires new meanings to be gained. This form of action that leads to the transformation of an individual constitutes the values of a past experience that creates permanent traces of memory. Some migrations may contain many human emotions in accordance with the meaning that the individual has imposed on these migrations. Considering at case of migration on an axis that centered on human beings,

it has become inevitable for an artist living in a social order to reflect this situation on his artistic sensibility. Sometimes an artist finds his point of origin by feeding on his life and testimony, sometimes from historical references, and sometimes from his inner sensibility. The case of migration that is discussed in many art disciplines such as cinema, theater and sculpture, provides the most distinguished examples of contemporary Turkish painting. Causalities created by migration are presented with an aesthetic sensitivity and through subjective approaches to individual art practices by artists. The works presented along with many riches on this focused theme axis represent the difficulty of living conditions, often burdened with the difficulty of obstacle process. In some works, the migration process is presented with all its nudity and dramatic aspects, while in some works it is discussed with strength. Similarly, in these works, sometimes pre-migration process, sometimes a cross-section of the migration moment, and sometimes the developments that occurred after migration are depicted. Turgut Zaim, Nuri İyem, İbrahim Balaban, Nedim Günsur, Ramiz Aydın, Gulsün Karamustafa, Temür Köran and many valuable names who draw attention to the issue of migration in contemporary Turkish painting art and produce works with this sensitivity stand out in this context. It is observed that the case of migration, discussed with various narration possibilities, is interpreted in many aspects and with its rich equipment in terms of format and content. In this respect, since these works are produced as an indirect or direct vital document and they act a mirror of society, their importance increases. Mehmet Basbug is a valuable name who studies migration, connects his past and roots by clamping down on his past and roots, turns his direction to people, examines the transformations and noble past of Turkish society and often gives works on migration. Basbug presented the subject as the outputs of a qualified cultural knowledge and artistic work in which he emphasized with the figures he used in his personal interpretations with a strong composition and pattern infrastructure. Basbug has transformed the events and experiences he witnessed in the objective world, assimilated from the traces of his own culture, into images created by his personal style. Emphasizing the struggle for the life of the Turkish people, the artist often depicted cross-sections from the moment of migration while examining the case of migration. In his artistic life, it is seen that Basbug concentrates on the issue of migration alternately at regular intervals. This consistent approach is proof of how much he is affected by his roots. Human figures who migrate with their local clothes and cultural colors find meaning in the nature of the mental state experienced under difficult conditions. Despite the hard-fought footsteps of faces of the figures, hope is always highlighted as an element that retains its freshness. Using additional complementary elements to human figures in migration paintings, the artist, Mehmet Basbug, has left a cultural heritage with no other precedent for future generations. His guiding and cultural emitter takes his position with a spiritual responsibility and pleasure. Visual accumulation and wealth are clearly seen as a saturated national archive with Basbug's works that give the nature of documents that bear witness to a reality such as migration that has an important place in Turkish culture.