

Türkiye’de Hanehalkı Eğlence ve Kültür Harcamaları: Karşılaştırmalı Bir Analiz¹

Sibel SELİM²

Özet

Hanehalkı bütçe dağılımı, ekonomide en geleneksel konulardan biridir. Son yıllarda bu konu uygulamalı ekonomistlerin çok fazla dikkatini çekmiştir. Farklı ülkelerde hanehalkının tüketim kalıpları konusunda pek çok çalışma yapılmıştır. Bu çalışmanın amacı, Türkiye geneli, kentsel ve kırsal kesim için hanehalkı eğlence ve kültür harcamalarını belirleyen unsurları analiz etmektir. Türkiye İstatistik Kurumu (TÜİK) tarafından gerçekleştirilen 2007 ve 2012 yılı Hanehalkı Bütçe Anketi verileri kullanılarak gerçekleştirilen analizlerde sıralı probit model kullanılmıştır. Bu çalışmadan elde edilen bulgular, eğlence ve kültür harcamalarının en önemli belirleyicilerinin hanehalkı reisinin eğitim durumu, cinsiyeti, hanehalkı büyüklüğü ve hanehalkı kullanılabilir geliri olduğunu göstermiştir.

Anahtar kelimeler: Tüketim harcamaları, hanehalkı eğlence ve kültür harcamaları, sıralı probit model, Türkiye

Jel Kodu: C21, D1, R2

Household Spending on Entertainment and Culture in Turkey: A Comparative Analysis

Abstract

Household budget allocation is one of the most traditional topics in economics. In the last decades, this topic has received a lot of attention by applied economists. Many studies have been done on the consumption patterns of households in various countries. This study aims to analyze the factors that determine household spending on entertainment and culture for overall Turkey, urban and rural area. The analysis is performed by using ordered probit model and Household Budget Survey data conducted by Turkish Statistical Institute in 2007 and 2012. The findings reveal that education of household heads, gender, household size and household income are the most important determinants of household spending on entertainment and culture.

Keywords: Consumption expenditures, household spending on entertainment and culture, ordered probit model, Turkey

Jel Codes: C21, D1, R2

1. GİRİŞ

Hanelerin kısıtlı gelirlerini harcama grupları arasında nasıl dağıttıkları, iktisatçıların ve politika yapıcıların en çok ilgilendiği alanlardan biridir. Bunun en önemli sebeplerinden biri mal ve hizmet tüketiminin büyük bir bölümünün temel gereksinimleri karşılamaya yönelik olmasıdır. Dolayısıyla hanehalkı tüketim harcamaları yaşam standardının önemli bir göstergesidir (Şengül ve Sigeze, 2013).

Türkiye’de hanehalkının genel refah ve yaşam standardını ortaya koyabilmek amacıyla; hanehalkının işgücü piyasasında üstlendiği rol, üstlenilen bu rolün karşılığında elde edilen

gelir, elde edilen gelirin hanehalkları arasındaki paylaşımı, elde edilen gelire ve yaşam standardına bağlı olarak oluşan tüketim kalıpları, tüketici tercihlerine bağlı olarak tüketim kalıplarında zaman içinde ortaya çıkan farklılaşma, sahip olunan gelir ve tüketim yapısının toplumun diğer fertleri arasındaki göreceli konumu (yoksulluk ve zenginlik), hanehalkının mevcut gelir, harcama ve işgücü yapısından memnuniyeti vb. hususların analizi önemlidir (Yükseler ve Türkan, 2008).

Bu çalışmanın amacı, Türkiye İstatistik Kurumu (TÜİK) tarafından gerçekleştirilen 2007 ve 2012 yılı Hanehalkı Bütçe Anketi mikro veri seti kullanılarak Türkiye geneli, kentsel ve kırsal

¹ Bu çalışma, Manisa Celal Bayar Üniversitesi Bilimsel Araştırma Projeleri Koordinasyon Birimi tarafından 2015-124 no’lu proje ile desteklenmiştir.

ATIF ÖNERİSİ (APA): 1. Selim, S., (2020). Türkiye’de Hanehalkı Eğlence ve Kültür Harcamaları: Karşılaştırmalı Bir Analiz. *İzmir Yönetim Dergisi*, 1(1), 47-60.

² Prof. Dr., Manisa Celal Bayar Üniversitesi, İktisadi ve İdari Bilimler Fakültesi, Yunusre/Manisa, **EMAIL:** sibel.selim@cbu.edu.tr **ORCID:** 0000-0002-8464-588X

kesim için hanehalkı eğlence ve kültür harcamalarını belirleyen unsurları karşılaştırmalı olarak analiz etmektir. Bu çalışma ile Türkiye’de hanehalklarının eğlence ve kültür harcamaları literatürde ilk kez karşılaştırmalı olarak ele alınmıştır. Aynı zamanda elde edilen bulgular çerçevesinde karar alıcılara, politika yapıcılara, refah düzeyini artırmaya yönelik doğru sosyal politikaların oluşturulmasına yardımcı olacak bilgiler sunmayı amaçlamaktadır.

Çalışmanın izleyen bölümleri şu şekilde düzenlenmiştir. İkinci bölümde Türkiye’de hanehalkı tüketim harcamalarına yer verilmiştir. Üçüncü bölümde ilgili literatür ele alınmıştır. Dördüncü bölümde metodoloji sunulmuştur. Beşinci bölüm, veri seti, değişkenler, tanımlayıcı istatistiklerin ele alındığı bölümdür. Altıncı bölümde analizlerden elde edilen bulgular sunulmuştur. Yedinci bölüm ise bulguların değerlendirildiği sonuç bölümüdür.

2. TÜRKİYE’DE HANEHALKI TÜKETİM HARCAMALARI

Hanehalkı tüketim harcamaları, hanehalklarının anket ayı içinde yaptığı satın alımlar, kendi üretiminden tüketimi, stoktan tüketim, haneye gelen aynı gelir ve transfer şeklindeki tüketimler, hanehalkının hediye/yardım etmek amacıyla satın aldıkları ile son bir yıl içinde satın alınan otomobil, beyaz eşya, bilgisayar, televizyon, kamera, mobilya, ısıtma ve soğutma sistemi gibi dayanıklı tüketim mallarına yapılan harcamaların aylık ortalaması ve izafi kira toplamı olarak tanımlanmaktadır. Tüketim harcamaları anketlerinden harcamalarının şekli incelendiğinde, satın alımların ağırlıklı bir pay aldığı, kendi üretiminden tüketim, aynı gelir, hediye ve stoktan tüketim ile izafi kiranın zaman içinde azaldığı gözlenmektedir (Yükseler, 2014:1).

Türkiye’de 2007 ve 2012 yıllarında hanehalkının yapmış olduğu tüketim harcamalarının dağılımı Tablo 1’de verilmiştir. Türkiye’de 2007 ve 2012 yıllarında

hanehalklarının tüketim harcamalarının dağılımı incelendiğinde, her iki yılda da en yüksek paya konut, su, elektrik, gaz ve diğer yakıtlara ilişkin harcamaların sahip olduğu görülmektedir. Eğlence ve kültür harcamalarının 2007 yılında en düşük olduğu görülürken 2012 yılında en düşük orana sahip harcama grubu sağlık harcamalarıdır. Eğlence ve kültür harcamalarının payı 2007’de %2,1 iken 2012 yılında %2,3’e yükselmiştir. 2012 yılı hanehalkı tüketim harcamaları 2007 yılı tüketim harcamalarıyla karşılaştırıldığında; mobilya ev aletleri ve ev bakımı, ulaştırma, lokantalar yemek hizmetleri ve oteller ile eğlence ve kültür harcamalarında artış yaşanırken diğer harcama alt gruplarında azalma meydana gelmektedir.

Tablo 1. Hanehalkı Tüketim Harcamalarının % Dağılımı: 2007-2012

	2007	2012
Gıda ve Alkolsüz İçecekler	24,4	19,6
Alkollü İçecekler ve Tütün	4,3	4,2
Giyim ve Ayakkabı	6,0	5,4
Konut, Su, Elektrik, Gaz Ve Diğer Yakıtlar	28,4	25,8
Mobilya, Ev Aletleri ve Ev Bakımı	6,0	6,7
Sağlık	2,3	1,8
Ulaştırma	11	17,2
Haberleşme	4,5	3,9
Eğlence ve Kültür	2,1	3,2
Eğitim Hizmetleri	2,6	2,3
Lokantalar, Yemek Hizmetleri Ve Oteller	4,3	5,8
Çeşitli Mal ve Hizmetler	4,2	4,2

Kaynak: TÜİK, Haber Bültenleri, 2007-2012

Tablo 2’deki 2007 yılında Türkiye’de gelire göre sıralı %20’lik gruplar itibariyle tüketim harcamalarının dağılımına bakıldığında; birinci %20’lik grupta (en düşük gelir grubu) yer alan hanehalklarının gıda ve alkolsüz içecekler harcamasına ayırdıkları pay %34,78 ile tüketim harcamaları payları arasında en yüksek düzeyde iken, en yüksek gelir grubu olan beşinci %20’lik grupta tüketim harcamaları içerisinde en yüksek pay konut, su, elektrik, gaz ve diğer yakıtlar harcamalarına ayrılmaktadır. Eğlence ve kültür harcamalarının oranı ise birinci %20’lik grup için % 1,24 seviyesindeyken beşinci % 20’lik grup için %2,83 olmuştur.

Tablo 2. Gelire Göre Sıralı Yüzdeler Dilimlere İlişkin Tüketim Harcaması Türleri Yüzde Dağılımı: 2007-2012

	2007		2012	
	1. % 20 ¹	5. % 20 ²	1. % 20 ¹	5. % 20 ²
Gıda ve Alkolsüz İçecekler	34,78%	18,28%	28,95%	14,38%
Alkollü İçecekler ve Tütün	5,71%	3,48%	4,94%	3,15%
Giyim ve Ayakkabı	4,94%	6,87%	4,31%	5,87%
Konut, Su, Elektrik, Gaz ve Diğer Yakıtlar	28,67%	25,59%	33,39%	21,70%
Mobilya, Ev Aletleri ve Ev Bakımı	5,57%	6,19%	5,70%	7,28%
Sağlık	2,96%	2,41%	1,86%	1,96%
Ulaştırma	5,92%	14,35%	9,04%	21,77%
Haberleşme	3,63%	4,79%	3,00%	3,95%
Eğlence ve Kültür	1,24%	2,83%	1,55%	4,33%
Eğitim Hizmetleri	0,54%	4,37%	0,62%	4,08%
Lokantalar, Yemek Hizmetleri ve Oteller	2,78%	5,69%	3,53%	6,91%
Çeşitli Mal ve Hizmetler	3,26%	5,15%	3,12%	4,63%

Kaynak: TÜİK

1:En düşük gelire sahip % 20'lik grup

2: En yüksek gelire sahip % 20'lik grup

2012 yılında ise birinci %20'lik gruptaki hanehalklarının gıda ve alkolsüz içecekler harcamasına ayırdıkları pay azalmış konut, su, elektrik, gaz ve diğer yakıtlar için harcamalardan sonra ikinci en yüksek paya sahip olan harcama grubu olmuştur. Beşinci %20'lik grubun gıda harcamaları için ayırdığı pay 2007 yılına göre azalma göstermiş konut, su, elektrik, gaz ve diğer yakıtlar ve ulaştırma harcamalarından sonra en yüksek üçüncü harcama grubu haline gelmiştir. Eğlence ve kültür harcamalarının oranı ise birinci % 20'lik grup için % 1,55 seviyesindeyken beşinci % 20'lik grup için %4,33 olmuştur.

3. LİTERATÜR ARAŞTIRMASI

Literatürde tüketim harcamalarına yönelik pek çok çalışma bulunmaktadır. Ancak tüketim harcamaları alt kalemleri içerisinde yer alan eğlence ve kültür harcamalarına ilişkin çalışmalar sayıca oldukça sınırlıdır. Bu çalışmalardan bazıları aşağıda sunulmuştur.

Uygur (1999), Türkiye'de seçilen 7 il için 1994 yılı hanehalkı gelir ve harcama verileri kullanılarak genelleştirilmiş en küçük kareler yöntemi ile model tahminleri gerçekleştirilmiştir. Hanehalkı reisinin işteki durumunun gelir ve tüketim konusunda 7 il için de önemli bir belirleyici olduğu ortaya çıkmıştır. Ayrıca hanehalkı reisinin eğitim durumunun hanehalkı geliri ve tüketim harcamalarında negatif etkiye sahip olduğu sonucuna

ulaşmıştır. Ahçıhoca ve Ertek (2000), Kuzey Kıbrıs'ta hanehalklarının tüketim davranışlarını araştırmak için Lefkoşa, Gazimağusa, Girne ve Güzelyurt'ta 300 hanehalkına anket uygulamıştır. Bu çalışmada 12 harcama grubu için 9 Engel eğrisi tahmin edilmiştir. Gıda, kira, elektrik, su gaz, barınma, ulaşım ve iletişim harcamalarının gelir esnekliğinin birden küçük ve giyim, sağlık, kişisel bakım, beyaz eşya, kültür, eğitim ve diğer harcamaların gelir esnekliğinin ise birden büyük olduğu sonucuna ulaşılmıştır. Üçdoğruk vd. (2001), Devlet İstatistik Kurumu tarafından yapılan 1994 yılına ait hanehalkı gelir dağılımı ve tüketim harcamaları anketinin verileri kullanılarak Tobit model tahminleri elde edilmiştir. Dirençli Tobit model tahminlerine göre gelir, hanehalkı büyüklüğü ve eğitim düzeyindeki artışın eğlence ve kültür harcamalarını arttırdığını, yaşın ise azalttığı sonucuna ulaşılmıştır. Ayrıca gelişmiş sokakta ve gecekondu bölgesinde oturanların gelişmemiş sokakta oturanlara ve ücretli çalışanlar, işverenler ve iktisaden faal olmayanların yevmiyeli çalışanlara göre daha fazla eğlence ve kültür harcaması yaptığı görülmüştür. Emeç (2001), TÜİK tarafından gerçekleştirilen 1994 yılına ait hanehalkı gelir dağılımı ve tüketim harcamaları anketi verileri kullanılarak harcama alt grupları için Tobit model tahminlerini elde etmiştir. Çalışmada 7

coğrafi bölge için tüketim harcamalarını etkileyen faktörler bulunmuştur.

Butrica vd. (2005), Amerika'da bulunan emeklilerin gelir- harcama ilişkilerini analiz etmiştir. Araştırmada barınma, sağlık, gıda, giyim, ulaşım, eğlence, bağış ve diğer olmak üzere toplam 8 adet harcama grubu ele alınmış ve toplam harcama içerisindeki en yüksek payın %29 ile barınma harcaması olduğu tespit edilmiştir. Tarı ve Pehlivanoglu (2007), Kocaeli ilinde yapmış oldukları hanehalkı tüketim harcamaları anketinden elde edilen yatay kesit verilerini kullanmıştır. Tüketim harcamalarına ilişkin mal ve hizmet grupları TÜİK'in 2004 yılı hanehalkı tüketim harcamaları anketinde geçerli olan harcama grupları dikkate alınarak sınıflandırılmıştır. Çalışmada en küçük kareler yöntemi kullanılmıştır. Nihai olarak her mal grubu için 12 fonksiyonel form elde edilerek harcama gruplarına ait esneklikler bulunmuştur. Elde edilen bulgulara göre, gıda ve alkolsüz içecekler, giyim ve ayakkabı, konut, su, elektrik, gaz ve sağlık harcamalarının esnekliği 1'den küçük bulunduğu için bu harcamalar zorunlu harcamalardır. Alkollü içecekler, sigara ve tütün mamulleri, mobilya, ev aletleri, ulaştırma, haberleşme, kültür ve eğlence, eğitim harcamalarının esnekliği 1'den büyük olduğu için lüks harcamalar arasında yer almıştır. Yükseler ve Türkan (2008), temel ekonomik birimlerden biri olan hanehalkının daha yakından incelenmesinin yanısıra, sözkonusu değişim sürecinden ne yönde ve hangi miktarda etkilendiğini ortaya koymayı amaçlamıştır. Çalışmada, 2002-2006 dönemine ilişkin TÜİK'in hanehalkı işgücü, bütçe, yoksulluk ve yaşam memnuniyeti anket sonuçları ile kamuoyuna açık veri tabanı kullanılmıştır. Hanehalkının işgücü piyasasında üstlendiği rol, elde ettiği gelir, gelirin haneler arasında dağılımı, tüketim harcamalarının yapısı, tüketim harcamalarının hanelere göre dağılımı, tüketim kalıplarındaki değişim, yoksulluk ve yaşam memnuniyeti analiz edilmiştir. Anketlerden elde edilen veri setinin hanehalkının gerçek durumunu yansıtmadığı, anketler arası uyum, anket sonuçlarının diğer ekonomik ve sosyal göstergelerle uyumu yanında, bu konularda uluslararası uygulamalar da

değerlendirilmiştir. Barigozzi vd. (2009), hanehalkı tüketim harcamalarının bütçe dağılımlarının istatistiksel özelliklerini incelemiştir. 1989-2004 yılları arasında İtalyan hanehalkları için hanehalkı bütçe dağılımlarının her spesifik dağılım için zamanla durağan olduğunu bulmuştur.

Özer vd. (2010), Atatürk Üniversitesi'ndeki öğrencilerin gelir-harcama ilişkisini, toplam harcamanın harcama grupları arasındaki payını ve üniversite öğrencilerinin il ekonomisine katkılarını araştırmıştır. Öğrencilerin hangi harcama grubuna ne kadar harcamada buldukları belirlenmiş, cinsiyetin tüketim harcamaları üzerindeki etkisi bulunmuştur. Ayrıca Engel eğrisi ile tespit edilen gelir esneklikleri sonucunda gıda, giyim, ayakkabı ve barınma harcamalarının öğrenciler için zorunlu harcamalar olduğu tespit edilmiştir. Ulaşım, haberleşme, kişisel bakım, eğitim-öğretim, eğlence, sosyo-kültürel, alkollü içecekler, sigara ve tütün mamulleri ve diğer harcamalar ise zorunlu harcamalar olmakla birlikte esneklikleri birim esnekliğe çok yakın ve şans oyunları harcaması ise öğrenciler için lüks mal olarak tahmin edilmiştir.

Aysu ve Bakırtaş (2013), devletin yaptığı kültür harcamalarını belirleyen ekonomik, demografik, sosyal ve politik faktörlerin devletin kültürel harcamaları üzerindeki etkisini ele almıştır. Çalışmada 1990-2009 yılları için 9 OECD ülkesi ele alınarak panel veri analizi uygulanmıştır. Kültür harcamaları ile kişi başına milli gelir artışı arasında negatif; nüfus artış hızı, genç nüfusun payı, işsizlik ve mecliste sol partinin ağırlığını gösteren değişken ile pozitif ilişki saptanmıştır. Demografik faktörlerin diğer faktörlere göre kültürel harcamalarda daha etkili olduğu sonucuna ulaşılmıştır. Şengül ve Sigeze (2013), Türkiye İstatistik Kurumu'nun yapmış olduğu 2005 ve 2009 yılı hanehalkı bütçe anketi mikro veri setini kullanarak panel veri analizi uygulamıştır. Çalışmada Türkiye genelinde 2005 ve 2009 yıllarında hanelerin tükettikleri mal ve hizmet gruplarının bütçe paylarında bir değişiklik olmadığı saptanmıştır. Harcama gruplarına bakıldığında ise gıda ve alkolsüz içecekler, giyim ve ayakkabı, konut, su, elektrik, yakıt, mobilya ve ev aletleri, haberleşme ve

alkollü içecek, sigara ve tütün gruplarının harcama esnekliklerinin 1'den küçük olduğu görülmüştür. Ancak sağlık, ulaştırma, eğitim hizmetleri, kültür ve eğlence, lokanta ve otel mal gruplarının harcama esneklikleri 1'den büyük bulunmuştur.

4. METODOLOJİ

Oldukça geniş bir kullanım alanına sahip olan sıralı modeller ilk olarak McKelvey ve Zavoina (1975) tarafından kullanılmıştır. Sıralı probit modelde hataların normal dağıldığı varsayılmaktadır. Bu model, Eşitlik (1)'de gösterildiği gibi gözlenemeyen (latent) bir regresyon denklemini ele alır.

$$y^* = \sum_{k=1}^K \beta_k x_k + \varepsilon \quad (1)$$

Burada, x_i bağımsız değişkenler vektörü, ε ise hata terimidir. Gözlenen y değişkeni, y^* ile ilişkilendirildiğinde Eşitlik (2) elde edilir (Agresti 1990; Liao 1994; Long, 1997).

$$y = \begin{cases} 1 & \text{eger } \tau_0 = -\infty \leq y_i^* < \tau_1 \\ 2 & \text{eger } \tau_1 \leq y_i^* < \tau_2 \\ 3 & \text{eger } \tau_2 \leq y_i^* < \tau_3 \\ 4 & \text{eger } \tau_3 \leq y_i^* < \tau_4 \\ 5 & \text{eger } \tau_4 \leq y_i^* < \tau_5 \end{cases} \quad (2)$$

Burada, τ eşik (threshold) değerleridir. Sıralı probit modelde β_k ve τ değerleri en yüksek olasılık yöntemi ile tahmin edilir. Sıralı modellerdeki önemli bir varsayım, paralellik varsayımı yani β tahminlerinin eşik değerlerinde sabit olduğudur. Diğer bir ifadeyle, x 'in etkilerinin yani katsayılarının hangi kategoride olduğuna bakılmaksızın sabit olması gerektirir. Bu durum literatürde Paralel Eğimler Varsayımı ya da Oransal Risk Varsayımı olarak da bilinmektedir (Liao, 1994).

5. EKONOMETRİK ANALİZ

5.1 Veri Seti ve Kullanılan Değişkenler

Bu çalışmada, Türkiye İstatistik Kurumu tarafından gerçekleştirilen 2007 ve 2012 yılı hanehalkı bütçe anketi verileri kullanılmıştır. 2007 yılında 8543 ve 2012 yılında 9987 hanehalkı ile çalışılmıştır. Tahmin edilen modellerde kullanılan değişkenler, hanehalkı

reisinin yaşı, cinsiyeti, medeni durumu, eğitim durumu, iş durumu bilgileri ile hanenin büyüklüğü, geliri ile hanehalkının oturduğu konutun ısınma şekli, mülkiyeti, konutun tipidir. Eğlence ve kültür harcamalarını etkileyen faktörleri belirlemeye yönelik olarak ele alınan bu çalışmada bağımlı değişkenin kategorik olması nedeniyle sıralı probit modelden faydalanılmıştır. Harcama grupları sırasıyla 5 TL ve daha az, 6-10 TL, 11-30 TL, 31-60 TL ve 61 TL ve üzeri şeklindedir.

5.2 Tanımlayıcı İstatistikler

Tablo 3, tanımlayıcı istatistikleri vermektedir. Tanımlayıcı istatistikler incelendiğinde 2007 yılında ankete katılanların yaklaşık %9'u 18-29, %37'si 30-44, %35'i 45-59 yaş arasında ve geriye kalan %19'u 60 yaşın üzerindedir. Hanehalkı reisinin eğitim düzeyine bakıldığında yaklaşık %13'lük bir kesim okur-yazar değildir. %50'lik bir çoğunluk ilköğretim mezunuyken üniversite ve üzeri eğitim görenler %10'luk bir paya sahiptir. Kentte yaşayıp okur-yazar olmayan bireyler %10'luk bir kesimi oluştururken üniversite ve üzeri eğitim görmüş bireyler %11'lik kesimi oluşturmaktadır. Hanehalkı reisinin %31'i çalışmamaktadır. Kırsal kesimde yaşayanlara bakıldığında bu oran %23'tür. Hanehalkının %69'u ev sahibi, %22'si kiracı, %9'i lojman ve diğer yerlerde oturmaktadır. Hanehalkının %30'u 10000 TL'nin altında gelire sahipken %18'i 25000 TL üzeri gelire sahiptir. 2012 yılında ankete katılanların %6'sı 18-29, %36'sı 30-44, %34'ü 45-59 yaş arası ve %24'ü 60 yaşın üzerindedir. Eğitim durumu incelendiğinde, kırsal yaşayanların %22'si okur-yazar değildir. Türkiye genelinde ilköğretim mezunları %44'lük bir paya sahiptir. 1 veya 2 kişiden oluşan hane oranı %29, 3 kişiden oluşan hane oranı %23, 5'den fazla kişiden oluşan hane oranı ise %12'dir. Konutun tipine bakıldığında hanehalklarının %45'i müstakil evde, %55'i ise apartman, bodrum, çatı katı, dubleks ve diğer evlerde oturmaktadır.

Tablo 3. Tanımlayıcı İstatistikler

Değişkenler	2007 yılı					
	Türkiye geneli		Kent		Kır	
	Ortalama	Std. Sapma	Ortalama	Std. Sapma	Ortalama	Std. Sapma
Eğlence ve Kültür Harcamaları	26,950	88,117	32,495	96,952	14,632	62,568
Yaş						
18-29	0,086	0,280	0,093	0,290	0,071	0,257
30-44 (Temel sınıf)	0,373	0,484	0,388	0,487	0,340	0,474
45-59	0,346	0,476	0,343	0,475	0,351	0,478
60+	0,195	0,396	0,176	0,381	0,237	0,425
Eğitim Durumu						
Okur-yazar olmayan ve okur-yazar olup bir okul bitirmeyen	0,127	0,333	0,100	0,300	0,188	0,391
İlkokul ve ilköğretim	0,509	0,500	0,470	0,499	0,597	0,491
Ortaokul ve ortaokul dengi meslek Lisesi	0,097	0,296	0,108	0,310	0,074	0,261
Lise ve Lise Dengi Meslek Lisesi	0,171	0,377	0,204	0,403	0,099	0,298
Onlisans,Lisans, Yüksek Lisans, Doktora (Temel sınıf)	0,095	0,293	0,119	0,323	0,043	0,202
Medeni Durum						
Hiç Evlenmedi (Temel sınıf)	0,017	0,130	0,019	0,135	0,014	0,116
Evli, eşi ölmüş veya boşanmış	0,983	0,130	0,981	0,135	0,986	0,116
Cinsiyet						
Erkek (Temel sınıf)	0,893	0,309	0,886	0,318	0,910	0,287
Hane Halkı Reisinin Çalışma						
Çalışmıyor (Temel sınıf)	0,310	0,463	0,344	0,475	0,234	0,424
Çalışıyor	0,690	0,463	0,656	0,475	0,766	0,424
Konutun Isınma Şekli						
Soba	0,735	0,442	0,638	0,481	0,949	0,221
Müşterek veya Merkezi ısıtma	0,118	0,323	0,156	0,363	0,035	0,183
Kat Kaloriferi-Kombi	0,131	0,338	0,184	0,387	0,015	0,122
Klima ve Diğer (Temel sınıf)	0,016	0,125	0,022	0,147	0,002	0,039
Kent/Kır						
Kent (Temel sınıf)	0,690	0,463				
Konutun Mülkiyeti						
Ev sahibi (Temel sınıf)	0,691	0,462	0,629	0,483	0,828	0,377
Kiracı	0,224	0,417	0,283	0,451	0,092	0,289
Lojman ve diğer	0,085	0,280	0,088	0,283	0,080	0,272
Hane Halkı Büyüklüğü						
1 veya 2 kişi (Temel sınıf)	0,206	0,405	0,198	0,398	0,225	0,418
3 kişi	0,218	0,413	0,238	0,426	0,173	0,378
4 veya 5 kişi	0,409	0,492	0,433	0,496	0,356	0,479
5 kişiden fazla	0,167	0,373	0,131	0,338	0,246	0,431
Hane Halkı Kullanılabilir Geliri						
10000'den az (Temel sınıf)	0,300	0,458	0,226	0,419	0,465	0,499
10000-15000	0,236	0,425	0,229	0,420	0,253	0,435
15001-20000	0,170	0,375	0,187	0,390	0,131	0,337
20001-25000	0,112	0,316	0,132	0,339	0,068	0,252
25000'den fazla	0,181	0,385	0,225	0,418	0,084	0,278
Konutun Tipi						
Müstakil konut-bağımsız/Müstakil konut-tek duvarla bitişik (Temel sınıf)	0,484	0,500	0,320	0,467	0,850	0,357
Apartman zemin çatı, normal kat ve dubleks daire	0,516	0,500	0,680	0,467	0,150	0,357
N (Örnek hacmi)	8543		5891		2652	

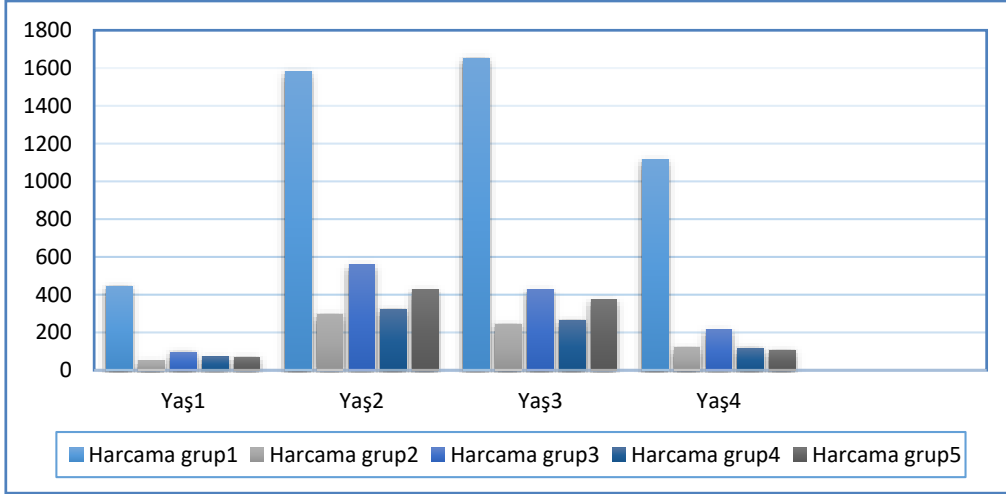
Tablo 3. Tanımlayıcı İstatistikler (Devamı)

	2012 yılı					
	Türkiye Geneli		Kent		Kır	
Değişkenler	Ortalama	Std. Sapma	Ortalama	Std. Sapma	Ortalama	Std. Sapma
Eğlence ve Kültür Harcamaları	76,024	256,762	91,998	288,766	40,818	160,179
Yaş						
18-29	0,065	0,246	0,076	0,265	0,040	0,195
30-44 (Temel sınıf)	0,357	0,479	0,394	0,489	0,276	0,447
45-59	0,343	0,475	0,339	0,474	0,351	0,477
60+	0,235	0,424	0,191	0,393	0,333	0,471
Eğitim Durumu						
Okur-yazar olmayan ve okur-yazar olup bir okul bitirmeyen	0,125	0,331	0,085	0,279	0,215	0,411
İlkokul ve ilköğretim	0,441	0,497	0,399	0,490	0,534	0,499
Ortaokul ve ortaokul dengi meslek Lisesi	0,105	0,307	0,111	0,314	0,092	0,289
Lise ve Lise Dengi Meslek Lisesi	0,177	0,381	0,212	0,409	0,099	0,298
Onlisans,Lisans, Yüksek Lisans, Doktora (Temel sınıf)	0,152	0,359	0,193	0,395	0,061	0,239
Medeni Durum						
Hiç Evlenmedi (Temel sınıf)	0,031	0,172	0,034	0,180	0,024	0,152
Evli, eşi ölmüş veya boşanmış	0,969	0,172	0,966	0,180	0,976	0,152
Cinsiyet						
Erkek (Temel sınıf)	0,867	0,339	0,864	0,343	0,875	0,331
Hane Halkı Reisinin Çalışma						
Çalışmıyor (Temel sınıf)	0,312	0,463	0,324	0,468	0,286	0,452
Çalışıyor	0,688	0,463	0,676	0,468	0,714	0,452
Konutun Isınma Şekli						
Soba	0,570	0,495	0,421	0,494	0,899	0,302
Müşterek veya Merkezi ısıtma	0,119	0,324	0,149	0,356	0,053	0,224
Kat Kaloriferi-Kombi	0,263	0,440	0,365	0,481	0,038	0,192
Klima ve Diğer (Temel sınıf)	0,048	0,213	0,065	0,246	0,010	0,101
Kent/Kır						
Kent (Temel sınıf)	0,688	0,463				
Konutun Mülkiyeti						
Ev sahibi (Temel sınıf)	0,594	0,491	0,528	0,499	0,740	0,438
Kiracı	0,235	0,424	0,298	0,458	0,096	0,295
Lojman ve diğer	0,170	0,376	0,173	0,379	0,164	0,370
Hane Halkı Büyüklüğü						
1 veya 2 kişi (Temel sınıf)	0,286	0,452	0,260	0,439	0,342	0,474
3 kişi	0,232	0,422	0,254	0,435	0,184	0,388
4 veya 5 kişi	0,361	0,480	0,395	0,489	0,284	0,451
5 kişiden fazla	0,122	0,327	0,091	0,287	0,191	0,393
Hane Halkı Kullanılabilir Geliri						
10000'den az (Temel sınıf)	0,085	0,280	0,044	0,205	0,177	0,382
10000-15000	0,148	0,355	0,121	0,326	0,208	0,406
15001-20000	0,165	0,371	0,157	0,364	0,182	0,386
20001-25000	0,135	0,342	0,137	0,344	0,130	0,336
25000'den fazla	0,467	0,499	0,541	0,498	0,303	0,460
Konutun Tipi						
Müstakil konut-bağımsız/Müstakil konut-tek duvarla bitişik (Temel	0,448	0,497	0,269	0,443	0,843	0,364
Apartment zemin çatı, normal kat ve dubleks daire	0,552	0,497	0,731	0,443	0,157	0,364
N (Örnek hacmi)	9987		6870		3117	

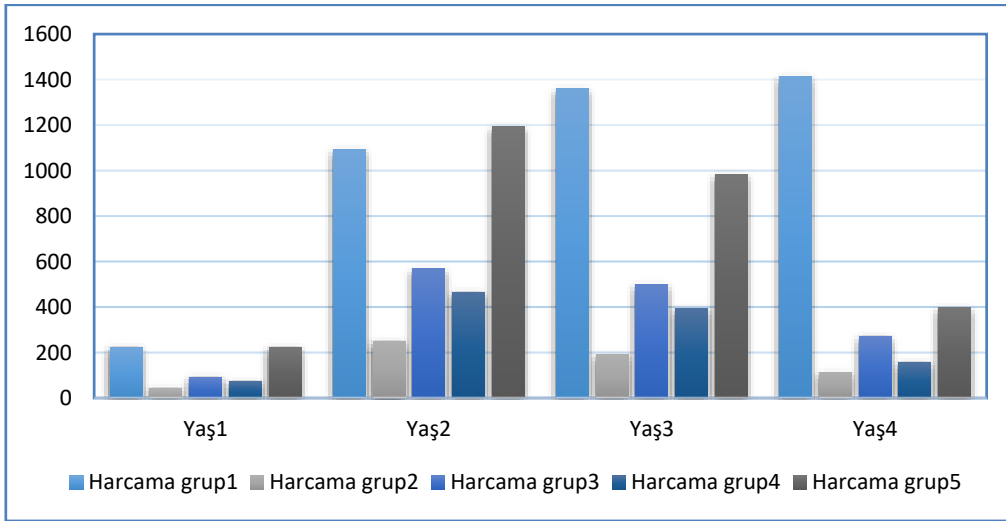
5.2.1 Hanehalkı Reisinin Yaşına Göre Eğlence ve Kültür Harcamaları

Yaş gruplarına göre eğlence ve kültür harcamaları incelendiğinde Şekil 1 ve Şekil 2’de

görüldüğü gibi 2007 ve 2012 yıllarında en fazla eğlence ve kültür harcamasını 18-25 yaş grubu arasındaki hanehalkı reisleri yapmıştır (bkz. Şekil 1 ve 2).



Şekil 1. 2007 Yılı Hanehalkı Reisinin Yaşına Göre Eğlence ve Kültür Harcaması

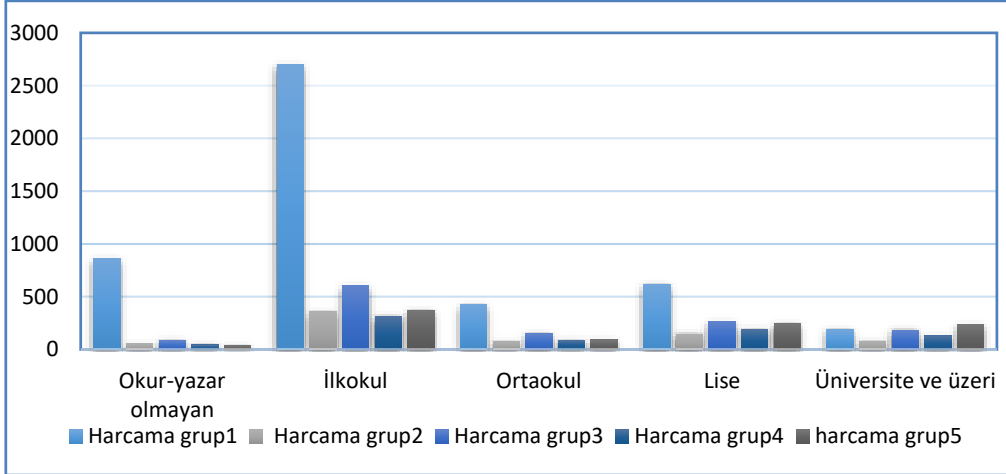


Şekil 2. 2012 Yılı Hanehalkı Reisinin Yaşına Göre Eğlence ve Kültür Harcaması

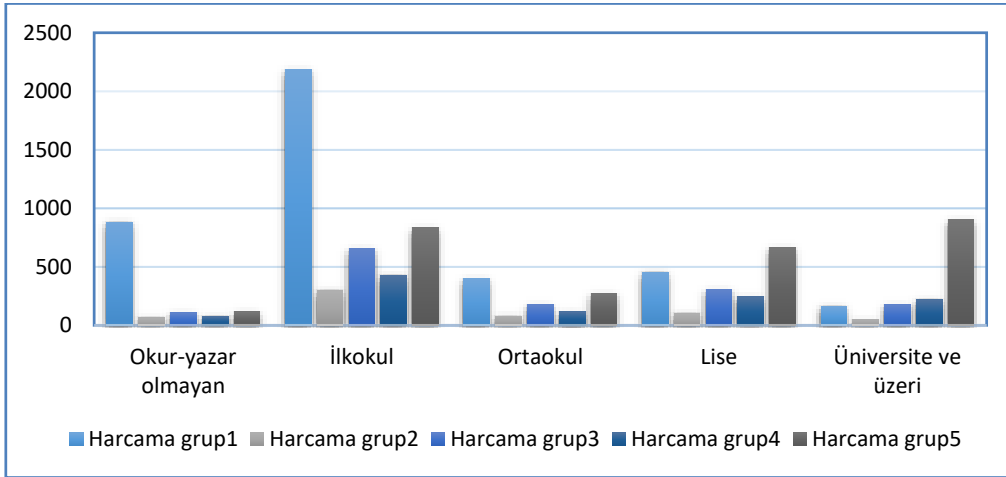
5.2.2 Hanehalkı Reisinin Eğitim Durumuna Göre Eğlence ve Kültür Harcamaları

Şekil 3 ve 4’teki hanehalkı reisinin eğitim durumuna göre yapılan eğlence ve kültür

harcamalarına bakıldığında her iki dönem içinde ilkökul mezunları büyük oranda birinci harcama grubunda yer almaktadır.



Şekil 3. 2007 Yılında Hanehalkı Reisinin Eğitim Durumuna Göre Eğlence ve Kültür Harcaması

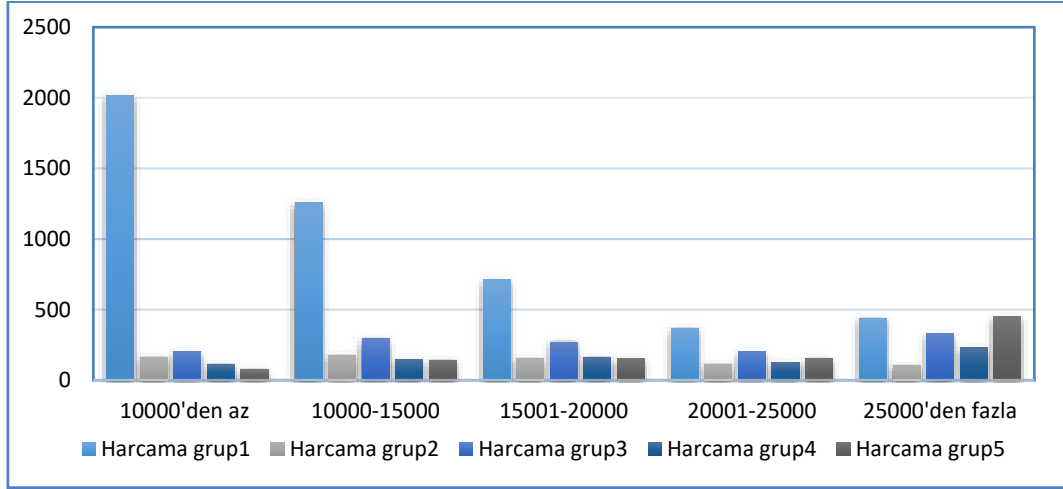


Şekil 4. 2012 Yılında Hanehalkı Reisinin Eğitim Durumuna Göre Eğlence ve Kültür Harcaması

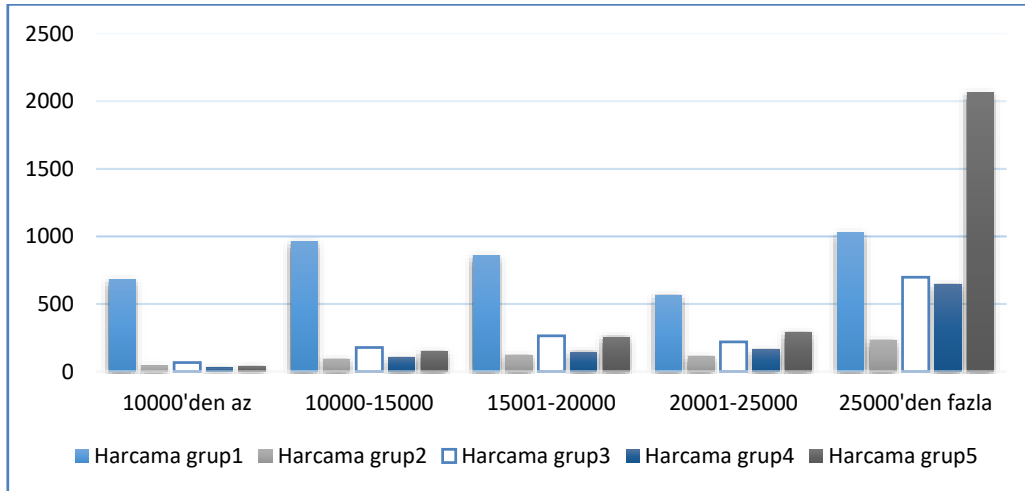
5.2.3 Hanehalkı Reisinin Gelir Durumuna Göre Eğlence ve Kültür Harcamaları

Gelir durumuna göre eğlence ve kültür harcamalarına bakıldığında 2007 yılında 10000 TL'den az geliri olanlar daha fazla harcama

yaparken, 2012 yılında bu oran hissedilir şekilde düşmüş ve 25000 TL'den fazla geliri olan bireyler en fazla harcamayı yapmıştır (bkz. Şekil 5 ve 6).



Şekil 5. 2007 Yılı Hanehalkı Reisinin Gelir Durumuna Göre Eğlence ve Kültür Harcaması



Şekil 6. 2012 Yılı Hanehalkı Reisinin Gelir Durumuna Göre Eğlence ve Kültür Harcaması

6. BULGULAR

Bu çalışmada, TÜİK'in 2007 ve 2012 yılında gerçekleştirdiği Hanehalkı Bütçe Anketi verilerinden yararlanılarak, Türkiye geneli, kentsel ve kırsal kesim için sıralı probit model kullanılarak eğlence ve kültür harcamaları incelenmiştir. Bu çalışmada sıralı logit ve sıralı

probit model tahminleri tahmin edilmiş ve elde edilen AIC ve BIC kriterlerine göre en iyi modelin sıralı probit model olduğu kabul edilmiştir. Sıralı probit modelden elde edilen sonuçlar; 2007 ve 2012 yılları için sırasıyla Tablo 4 ve Tablo 5'te verilmiştir.

Tablo 4. 2007 yılı eğlence ve kültür harcamalarını belirleyen faktörlerin sıralı probit model tahmini

Bağımsız değişkenler	Türkiye Geneli			Kent			Kır		
	Katsayı	z değeri	Marjinal etkiler	Katsayı	z değeri	Marjinal etkiler	Katsayı	z değeri	Marjinal etkiler
Yaş									
18-29	-0,159	-3,06*	-0,061	-0,147	-2,46**	-0,058	-0,238	-2,2**	-0,074
45-59	-0,138	-4,17*	-0,053	-0,134	-3,42*	-0,053	-0,166	-2,62*	-0,054
60+	-0,164	-3,42*	-0,063	-0,157	-2,67*	-0,062	-0,199	-2,33**	-0,064
Eğitim Durumu									
Okur-yazar olmayan ve okur-yazar olup bir okul bitirmeyen	-0,734	-10,67*	-0,259	-0,785	-9,52*	-0,291	-0,697	-4,77*	-0,200
İlkokul ve ilköğretim	-0,472	-9,81*	-0,183	-0,453	-8,56*	-0,179	-0,535	-4,38*	-0,183
Ortaokul ve ortaöğretim	-0,363	-6,27*	-0,136	-0,346	-5,4*	-0,136	-0,420	-2,94*	-0,124
Lise ve lise dengi mesleki lise	-0,252	-5,07*	-0,096	-0,268	-4,96*	-0,106	-0,182	-1,4	-0,058
Medeni Durum									
Evli, eşi ölmüş veya boşanmış	-0,154	-1,49	-0,061	-0,192	-1,66**	-0,076	-0,079	-0,34	-0,027
Cinsiyet									
Erkek	-0,167	-3,38*	-0,065	-0,125	-2,18**	-0,049	-0,293	-2,91*	-0,104
Hane Halkı Reisinin Çalışma Durumu									
Çalışıyor	-0,039	-1,09	-0,015	-0,072	-1,7**	-0,028	0,095	1,34	0,031
Konutun Isınma Şekli									
Soba	-0,367	-3,71*	-0,144	-0,367	-3,64*	-0,145	-0,495	-0,86	-0,183
Müşterek veya Merkezi ısıtma	-0,311	-3,05*	-0,118	-0,314	-3,03*	-0,124	-0,522	-0,88	-0,147
Kat kaloriferi- Kombi	-0,341	-3,36*	-0,129	-0,345	-3,35*	-0,136	-0,671	-1,11	-0,176
Kent/Kır									
Kent	0,126	3,67*	0,049						
Konutun Mülkiyeti									
Kiracı	0,100	2,89*	0,039	0,095	2,5**	0,037	0,177	1,94**	0,061
Lojman ve diğer	0,065	1,36	0,025	0,041	0,73	0,016	0,131	1,4	0,045
Hane Halkı Büyüklüğü									
3 kişi	0,262	6,01*	0,103	0,183	3,62*	0,072	0,503	5,65*	0,182
4 veya 5 kişi	0,312	7,48*	0,122	0,279	5,72*	0,110	0,375	4,51*	0,129
5 kişiden fazla	0,256	5,13*	0,101	0,153	2,48**	0,060	0,450	5,07*	0,159
Hane Halkı Kullanılabilir Geliri									
10000-15000	0,355	9,03*	0,140	0,418	8,34*	0,164	0,256	3,88*	0,089
15001-20000	0,562	12,95*	0,22	0,653	12,19*	0,250	0,385	4,81*	0,138
20001-25000	0,759	15,24*	0,293	0,818	13,7*	0,304	0,720	7,15*	0,271
25000'den fazla	1,058	22,12*	0,398	1,144	19,78*	0,413	0,904	9,55*	0,341
Konutun Tipi									
Apartman zemin çatı, normal kat ve dubleks daire	0,109	3,19*	0,042	0,064	1,66**	0,025	0,222	2,79*	0,077

*, ** ve *** sırasıyla %1, %5 ve %10 önem seviyesinde katsayının istatistiki olarak anlamlılığını gösterir.

Marjinal etkiler incelendiğinde; 18-29, 45-59 yaş arası ve 60 yaş üstü bireylerin 30-44 yaş arası bireylere göre daha az eğlence ve kültür harcaması yaptığı görülmüştür. Ayrıca 60 yaş üstü bireyler diğer yaş gruplarına göre 30-44 yaş grubu bireylerle karşılaştırıldığında daha az harcama yapmaktadır. 2012 yılında kırsal kesimde yaşayan 18-29 yaş arası bireyler 30-44 yaş arası bireylere göre daha fazla eğlence ve kültür harcamasında bulunur. Bulunan sonuçlara zıt bir şekilde Emeç (2001) yaştaki artışın eğlence ve kültür harcamalarını arttırdığını bulmuştur. Her iki dönemde de tüm eğitim düzeyleri üniversite ve üzeri eğitim düzeyindeki bireylere göre daha az harcama

yapmaktadır. Eğitim düzeyi arttıkça eğlence ve kültür harcamaları da artmaktadır. Cinsiyete göre her iki dönem karşılaştırıldığında erkeklerin kadınlara göre daha az harcama yaptığı gözlenmiştir. 2007 yılında kentsel kesimde yaşayıp herhangi bir işte çalışanların çalışmayanlara göre daha az harcama yaptığı ancak aynı yılda kırsal kesimde yaşayıp herhangi bir işte çalışan hanehalkı reislerinin çalışmayanlara göre daha fazla harcama yaptığı görülmüştür. 2012 yılında tam tersi bir durum gözlenmiştir. Ayrıca kentte yaşayanlar kırdaki yaşayanlara göre daha fazla eğlence ve kültür harcaması yapmıştır.

Tablo 5. 2012 yılı eğlence ve kültür harcamalarını belirleyen faktörlerin sıralı probit model tahmini

Bağımsız değişkenler	Türkiye Geneli			Kent			Kır		
	Katsayı	z değeri	Marjinal etkiler	Katsayı	z değeri	Marjinal etkiler	Katsayı	z değeri	Marjinal etkiler
Yaş									
18-29	-0,014	-0,28	-0,005	-0,041	-0,71	-0,014	0,073	0,62	0,028
45-59	-0,092	-3,03*	-0,035	-0,118	-3,27*	-0,041	-0,009	-0,15	-0,003
60+	-0,210	-4,87*	-0,081	-0,209	-3,97*	-0,075	-0,171	-2,23**	-0,066
Eğitim Durumu									
Okur-yazar olmayan ve okur-yazar olup bir okul bitirmeyen	-0,895	-15,07*	-0,345	-0,937	-12,81*	-0,358	-0,776	-6,26*	-0,276
İlkokul ve ilköğretim	-0,706	-17,23*	-0,268	-0,688	-15,22*	-0,246	-0,648	-6,15*	-0,249
Ortaokul ve ortaöğretim	-0,592	-12,05*	-0,232	-0,595	-10,83*	-0,225	-0,501	-4,24*	-0,181
Lise ve lise dengi mesleki lise	-0,390	-9,32*	-0,152	-0,367	-8,08*	-0,134	-0,422	-3,79*	-0,155
Medeni Durum									
Evli, eşi ölmüş veya boşanmış	-0,120	-1,62	-0,045	-0,149	-1,76**	-0,050	-0,071	-0,45	-0,027
Cinsiyet									
Erkek	-0,084	-2,09**	-0,032	-0,063	-1,33	-0,021	0,151	-1,89**	-0,059
Hane Halkı Reisinin Çalışma Durumu									
Çalışıyor	0,001	0,04	0,000	0,042	1,1	0,014	-0,070	-1,16	-0,027
Konutun Isınma Şekli									
Soba	-0,344	-5,77*	-0,130	-0,299	-4,75*	-0,106	-0,641	-3,06*	-0,251
Müşterek veya Merkezi ısıtma	-0,175	-2,75*	-0,068	-0,140	-2,09**	-0,050	-0,517	-2,28**	-0,185
Kat kaloriferi- Kombi	-0,208	-3,58*	-0,080	-0,198	-3,28*	-0,070	-0,251	-1,09	-0,094
Kent/Kır									
Kent	0,115	3,64*	0,044						
Konutun Mülkiyeti									
Kiracı	0,093	2,93*	0,035	0,034	0,97	0,012	0,357	4,52*	0,141
Lojman ve diğer	0,043	1,27	0,016	-0,050	-1,24	-0,017	0,267	4,31*	0,105
Hane Halkı Büyüklüğü									
3 kişi	0,193	5,39*	0,072	0,184	4,38*	0,063	0,192	2,74*	0,075
4 veya 5 kişi	0,245	7,01*	0,093	0,194	4,68*	0,067	0,370	5,57*	0,145
5 kişiden fazla	0,277	6,17*	0,102	0,205	3,48*	0,068	0,421	5,83*	0,166
Hane Halkı Kullanılabilir Geliri									
10000-15000	0,356	6,10*	0,130	0,335	3,83*	0,109	0,422	5,21*	0,166
15001-20000	0,535	9,27*	0,190	0,569	6,68*	0,177	0,522	6,24*	0,205
20001-25000	0,728	12,26*	0,246	0,741	8,56*	0,218	0,772	8,70*	0,299
25000'den fazla	1,127	19,95*	0,408	1,179	14,06*	0,406	1,053	12,93*	0,401
Konutun Tipi									
Apartman zemin çatı, normal kat ve dubleks daire	0,065	2,01**	0,025	0,037	0,99	0,013	0,106	1,53	0,041

*, ** ve *** sırasıyla %1, %5 ve %10 önem seviyesinde katsayının istatistiki olarak anlamlılığını gösterir.

Kiracı, lojman ve diğer yerlerde yaşayanlar, ev sahibi olanlara göre daha fazla harcama yapmaktadır. Üçdoğru, vd. (2001), benzer şekilde ev sahibi olanların kiracı ve lojman türü yerlerde oturanlara göre daha az harcama yaptıklarını bulmuştur. Hanehalkı büyüklüğü incelendiğinde hanehalkında 3 kişiden daha fazla yaşayanlar hanehalkında 1 veya 2 kişi yaşayanlara göre daha fazla harcama yapmaktadır. Emeç(2001) hanehalkı büyüklüğündeki artışın eğlence ve kültür harcamalarında artışa neden olduğu sonucuna ulaşmıştır. 10000 TL'den daha fazla geliri olanlar 10000 TL'den az olanlara göre daha fazla ve kentte yaşayanlar kırdaki yaşayanlara

göre daha fazla eğlence ve kültür harcaması yapmaktadır.. Medeni duruma bakıldığında evli, eşi ölmüş ve boşanmış olanlar bekarlara göre daha az eğlence ve kültür harcaması yapmaktadır. Konutun tipi apartman olanlarda yaşayanlar müstakil konutta yaşayanlara göre daha fazla harcamada bulunmaktadır. Sobalı, kat kaloriferli ve merkezi ısıtmalı konutlarda yaşayanlar klimalı konutlara göre daha az eğlence ve kültür harcamasında bulunur.

7. SONUÇ

Bu çalışmanın amacı, Türkiye İstatistik Kurumu (TÜİK) tarafından gerçekleştirilen 2007 ve 2012 yılı Hanehalkı Bütçe Anketi verileri

kullanılarak Türkiye geneli, kentsel ve kırsal kesim için hanehalkı eğlence ve kültür harcamalarını belirleyen unsurları analiz etmektir. Gerçekleştirilen analizlerde bağımlı değişkenin yapısından dolayı sıralı probit model kullanılmıştır. Analizlerden elde edilen en önemli bulgulara göre, 2007 yılında en fazla harcamayı orta yaş grubunun yaptığı görülmektedir. 2012 yılında ise yaş arttıkça eğlence ve kültür harcamalarının da arttığı görülmektedir. Bu artış oranı kentsel kesimde daha fazladır. Şengül vd. (2018)'de bu sonucun tersine yaşın, eğlence ve kültür harcamalarındaki etkisi negatif olarak bulunmuştur.

Kentsel kesimde bekar olanların evli ve boşanmışlara göre eğlence ve kültür için yaptıkları harcama Türkiye geneline ve kırsal kesime bakıldığında daha fazladır. Her iki dönemde de eğitim arttıkça eğlence ve kültür harcamalarının arttığı görülür. Ancak bu artış yine kentsel kesimde daha fazladır. Hanehalklarının yaşadığı konutun mülkiyeti ele alındığında ev sahibi olanlar daha az harcama

yapmaktadır. Kentsel kesimde eğlence ve kültür harcamaları kırdaki yaşayanlara göre daha fazladır. Tarı ve Çalışkan (2004)'da eğlence ve kültür harcamalarının payının kentsel kesimde kırsal kesimden daha yüksek olduğu sonucuna ulaşılmıştır. Hanehalkı içerisindeki fert sayısı arttıkça yine bu tüketim alt kalemine olan harcama literatürde elde edilen bulgulara paralel bir şekilde artmaktadır. 2007 ve 2012 dönemlerinde kırsal kesimde yaş grupları ele alındığında 2007 yılında tüm yaş gruplarının 30-44 yaş grubuna göre olan harcama azlığı 2012 yılı ile karşılaştırıldığında daha yüksektir. Hanehalkı geliri arttıkça eğlence ve kültür harcamalarında artış sözkonusu olmaktadır. Üçdoğruk vd. (2001) ile Gümüşsoy ve Doğrul (2018)'de benzer şekilde gelirdeki artışın eğlence ve kültür harcamalarını arttığı sonucu elde edilmiştir. Bu çalışmada literatürden elde edilen bulgulara benzer şekilde hem 2007 hem de 2012 yıllarında eğlence ve kültür harcamalarını en çok etkileyen değişkenlerin eğitim ve hanehalkı geliri olduğu sonucuna ulaşılmıştır.

REFERANSLAR

AGRESTI, A. (1990). Categorical Data Analysis, John Wiley, New York.

AHÇIHOCA, D., ERTEK, T. (2000). Consumption Patterns of Households in North Cyprus. Doğu Üniversitesi Dergisi, 1(1), 1-6.

AYSU, A., BAKIRTAŞ, D. (2013). Seçilmiş OECD Ülkelerinde Kültürel Kamu Harcamalarının Sosyo-Ekonomik Belirleyenleri Üzerine Bir Analiz. Dokuz Eylül Üniversitesi Sosyal Bilimler Enstitüsü Dergisi, 15(3), 349-374.

BARIGOZZI, M. L., CAPASSO, A. M., FAGIOLA, G. (2009). The Distribution of Households Consumption-Expenditure Budget Shares. Working Paper Series, No 1061:1-52.

BUTRICA, B., GOLDWYN, J., JOHNSON, R. (2005). Understanding Expenditure Patterns in Retirement. CRR Working Paper, Sayı 3: 1-41.

EMEÇ, H. (2001). Türkiye'de Bölgelerarası Tüketim Harcamaları Tobit Model Yaklaşımı.

Dokuz Eylül Üniversitesi İktisadi ve İdari Bilimler Fakültesi Dergisi, 2(16), 61-73.

GÜMÜŞSOY, F. G., DOĞRUL, H. G. (2018). Emekliliğin Hanehalkının Eğlence Ve Kültür Harcamaları Üzerindeki Etkisi: Türkiye Üzerine Bir İnceleme. Üçüncü Sektör Sosyal Ekonomi, 53 (2) : 369-394.

LIAO T.F. (1994). Interpreting Probability Models, Logit, Probit and Other Generalized Linear Models. International Educational and Professional Publisher, Series/Number: 07/101, Sage Publications, London,

LONG J. S. (1997). Regression Models for Categorical and Limited Dependent Variables. Sage Publications, Thousand Oaks, CA.

MCKELVEY R.D., W. ZAVOİNA (1975). A Statistical Model for the Analysis of Ordinal Level Dependent Variables. Journal of Mathematical Sociology, 4, 103-20.

ÖZER, H., AKAN, Y., ÇALMAŞUR, G. (2010). Atatürk Üniversitesi Öğrencilerinin Gelir-Harcama İlişkisi. Cumhuriyet Üniversitesi İktisadi ve İdari Bilimler Dergisi, 1(11), 231-249.

ŞENGÜL, S., ÇİLER, S. C. (2013). Türkiye’de Hanehalkı Tüketim Harcamaları: Pseudo Panel Veri ile Talep Sisteminin Tahmini. International Conference on Eurasian Economies, 279-288.

ŞENGÜL, S., ŞENGÜL, H., LOPCU, K. (2018). Türkiye’de Hanehalkının Eğlence-Kültür Harcamalarına Katılım Kararları. Business and Economics Research Journal, 9(1):15-24.

TARI, R., ÇALIŞKAN, Ş. (2004). Kocaeli İli Hanehalkı Tüketim Harcamaları Profili (Engel Eğrisi Analizi). İstanbul Üniversitesi İktisat Fakültesi Mecmuası, 54(1), 83-94.

TARI, R. ve PEHLİVANOĞLU, F. (2007). Kocaeli İlinde Tüketici Davranışlarının Gelir-Harcama Grupları İlişkisi Açısından Analizi(Tüketim Harcamaları Profili). Kocaeli Üniversitesi Sosyal Bilimler Enstitüsü Dergisi, 1, 192-210.

Türkiye İstatistik Kurumu (TÜİK) Haber Bültenleri, 2007 ve 2012.

Türkiye İstatistik Kurumu (TÜİK), 2007 ve 2012 Bütçe Anketi

UYGUR, S. (1999). Econometric Models For Household Disposable Income & Consumption Expenditure For Selected 7 Province Centers in Turkey.

<http://www.stat.fi/isi99/proceedings/arkisto/varasto/uygu0945.pdf>. 24.05.2015.

ÜÇDOĞRUK, Ş., AKIN, F. ve EMEÇ, H. (2001). Türkiye Hanehalkı Eğlence Kültür Harcamalarında Tobit Modelin Kullanımı. Gazi Üniversitesi İktisadi ve İdari Bilimler Fakültesi Dergisi, 3, 13-26.

YÜKSELER, Z. (2014). Türkiye’de Tüketim Harcamalarının Yapısı ve Gıda Harcamaları (AB Ülkeleri ile Karşılaştırma). ResearchGate, www.researchgate.net/publication/267623266, 12.01.2016.

YÜKSELER, Z. ve TÜRKAN, E. (2008). Türkiye’de Hanehalkı: İşgücü, Gelir, Harcama ve Yoksulluk Açısından Analizi. Yayın No: TÜSİAD-T/2008-03/455.